

Kiirjuhend

Printimine

Arvutist printimine

Windowsi kasutajad

- 1 Kui dokument on avatud, klõpsake valikul **Fail > Prindi**.
- 2 Valige printer ning seejärel klõpsake **Atribuudid, Eelistused, Valikud** või **Seadistus**.
Vajaduse korral muutke seadeid.

- 3 Klõpsake nuppu **OK** ja seejärel nuppu **Prindi**.

Macintoshi kasutajad



- 1 Kui dokument on avatud, valige **Fail > Prindi**.
- 2 Valige printer ja seejärel valige säte jaotisest **Eelseaded**.
Vajaduse korral muutke seadeid.
- 3 Klõpsake valikul **Prindi**.

Mobiilseadmest printimine

Printimine mobiilseadmest rakendusega Mopria™ Print Service

Mopria Print Service on mobiilne printimislahendus mobiilseadmetele, milles töötab Android™ 5.0 või uuem versioon. See võimaldab printida vahetult Mopria™ sertifikaadiga printerisse.

Märkus. Laadige Google Play™ poest alla rakendus Mopria Print Service ja lubage mobiilseadmest selle kasutamine.


- 1 Avage rakendus oma mobiilseadmest või valige vastav dokument oma failihaldurist.
- 2 Valige  > **Prindi**.
- 3 Valige printer ja vajaduse korral kohandage seadeid.
- 4 Puudutage .

Mobiilseadmest printimine AirPrinti kasutades

Tarkvarafunktsioon AirPrint on mobiilse printimise lahendus, mis võimaldab printida Apple'i seadmetest vahetult AirPrinti sertifikaadiga printerisse.

Märkused.




- Veenduge, et Apple'i seade ja printer oleks ühendatud sama võrguga. Kui võrgul on mitu traadita jaoturit, veenduge, et mõlemad seadmed on ühendatud sama alamvõrguga.
- Seda rakendust toetab vaid osa Apple'i seadmetest.

- 1 Valige dokument oma mobiilseadme failihaldurist või käivitage ühilduv rakendus.
- 2 Valige  > **Prindi**.
- 3 Valige printer ja vajaduse korral kohandage seadeid.
- 4 Printige dokument.

Mobiilseadmest printimine Wi-Fi Direct®-i kasutades

Wi-Fi Direct® on printimisteenus, mis võimaldab printida mis tahes Wi-Fi Directi valmidusega printerisse.

Märkus. Veenduge, et mobiilseade oleks ühendatud printeri traadita võrku. Lisateavet leiate peatükist „[Mobiilseadme printeriga ühendamine](#)” leheküljel 10.

- 1 Avage rakendus oma mobiilseadmest või valige vastav dokument oma failihaldurist.
- 2 Olenevalt mobiilseadmest toimige järgmiselt.
 - Puudutage valikut  > **Printimine**.
 - Puudutage valikut  > **Printimine**.
 - Puudutage valikut  > **Printimine**.
- 3 Valige printer ja vajaduse korral kohandage seadeid.
- 4 Printige dokument.

Konfidentsiaalsete tööde konfigureerimine


- 1 Navigeerige juhtpaneelil valikuni **Seaded > Turve > Konfidentsiaalse printimise seadistamine**.


2 Konfigureerige seadeid.

Seade	Kirjeldus
PIN-sisestuse katsete arv	Määrake piirväärtus vigase PIN-koodi sisestamiseks. Märkus. Selle arvu täitumisel kustutatakse asjaomase kasutajanimega seotud printitööd.
Konfidentsiaalse töö aegumine	Seadistage igale kinnipeetavale tööle individuaalne aeg enne selle automaatset kustutamist printeri mälust, kõvakettalt või intelligentsest salvestusseadmest. Märkus. Asjakohase töö oleks on kas Konfidentsiaalne, Korduv, Reserveeritud või Kontrolli .
Korduva töö aegumine	Võimaldab määrata aegumisaja printitöödele, mida soovite korrata.
Kontrollimistöö aegumine	Võimaldab määrata töö printikooptia aegumisaja, et saaksite enne ülejäänud koopiade printimist selle kvaliteeti kontrollida.
Reservtöö aegumine	Võimaldab määrata printitööde aegumisaega, mille soovite hilisemaks printimiseks printerisse salvestada.
Nõuab kõikide tööde kinnipidamist	Võimaldab määrata, kas printer peab kõik printitööd kinni.
Võimaldab säilitada dokumentidest koopiaid	Võimaldab seadistada printeri printima kõiki sama failinimega dokumente.

Printeri hooldamine

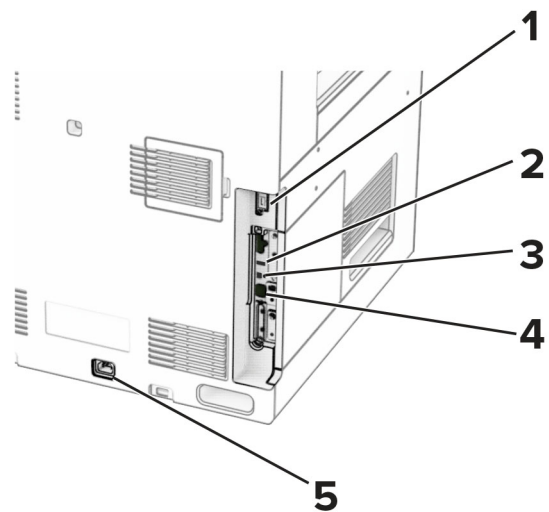
Printeri pordid

 **ETTEVAATUST – ELEKTRILÖÖGIOHT:** Ärge seadke äikesetormi ajal toodet üles ega ühendage elektri- ega andmesidekaableid, näiteks elektrikaablit, faksikaablit või telefonikaablit, sest sellega kaasneb elektrilöögi oht.

 **ETTEVAATUST – KEHAVIGASTUSTE OHT:** Põlengu või elektrilöögi ohu vähendamiseks ühendage toitekaabel ettenähtud nimipinge ja nimivoolutugevusega elektrivõrgu pistikupessa, mis on varustatud kaitsemaandusega, paikneb toote lähedal ja on hõlpsasti juurdepääsetav.

⚠ ETTEVAATUST – KEHAVIGASTUSTE OHT: Põlengu või elektrilöögi ohu vähendamiseks kasutage ainult tootega kaasas olnud toitekaablit või tootja heakskiidetud asenduskaablit.

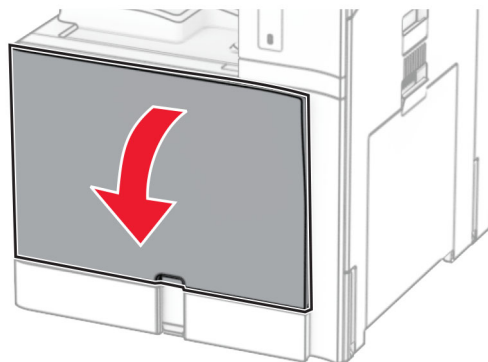
Hoiatus – varakahjude oht: Printimise ajal ei tohi puudutada USB-kaablit, traadita võrgu adapterit ega printeri kujutatud ala, sest muidu võivad andmed kaotsi minna või printeri rike tekkida.



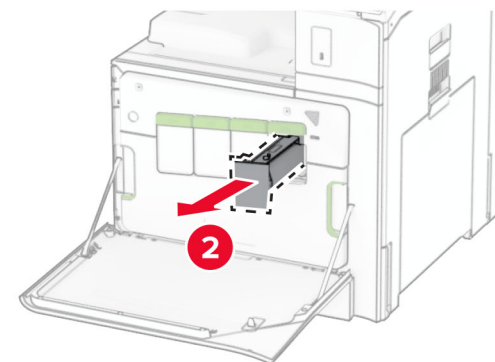
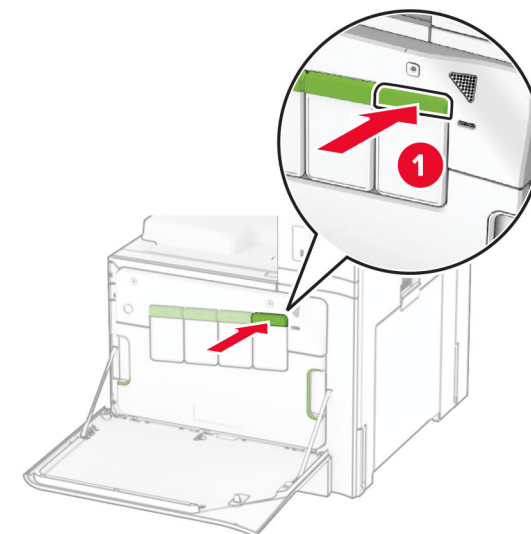
	Printeri port	Otstarve
1	Viimistleja või lisaseadme port	Ühendage printer viimistleja või lisaseadmega.
2	USB-port	Klaviatuuri või ühilduva lisaseadme ühendamine.
3	USB-printeriport	Printeri ühendamine arvutiga.
4	Etherneti port	Printeri ühendamine võrguga.
5	Toitekaabli pesa	Printeri ühendamine nõuetekohaselt maandatud elektrivõrgu pistikupesasa.

Toonerikasseti vahetamine

1 Avage esiluuk.

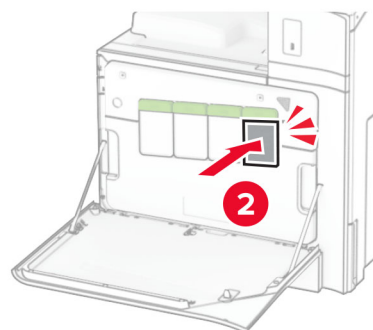
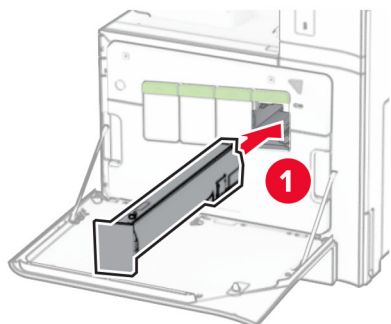


2 Võtke kasutatud toonerikassett välja.



3 Eemaldage uus toonerikassett pakendist.

4 Sisestage uus toonerikassett, kuni see kohale *klõpsatab*.



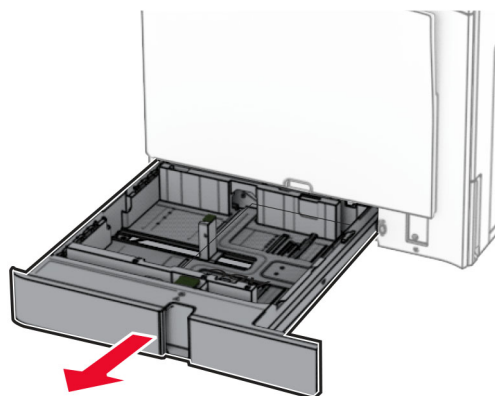
5 Sulgege luuk.

550-lehelise salve laadimine

⚠ ETTEVAATUST – ÜMBERKALDUMISOHT: Seadme ebastabiilseks muutmise vältimiseks laadige salved eraldi. Hoidke sel ajal teisi salvi suletuna.

1 Avage salv.

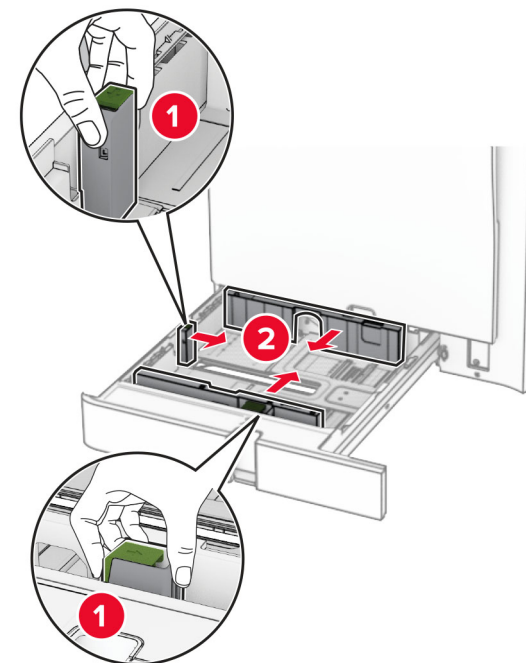
Märkus. Ärge avage salvesid ajal, kui printer töötab, sest vastasel juhul võib tekkida ummistus.



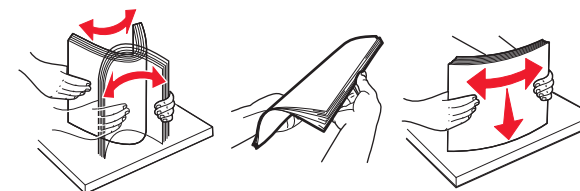
2 Reguleerige juhikud laaditava paberi formaadile sobivaks.

Märkused.

- Kasutage juhikute paigutamiseks salve põhjas olevaid tähiseid.
- Eelmulgustatud paberit toetab ainult standardne 550-leheline salv.
- A3-formaadis paberit toetab ainult valikuline 550-leheline salv.



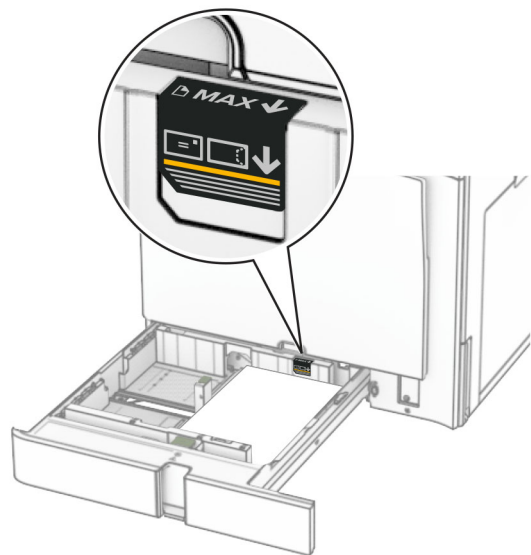
3 Painutage enne paberi söturisse asetamist selle servi ja joondage need.



4 Laadige paberipakk salve nii, et printitav külg jääb ülespoole.

Märkused.

- Ärge libistage paberit salve.
- Veenduge, et külgmised juhikud oleksid tihedalt paberi vastu.
- Veenduge, et printimaterjali paki paksus ei ületaks salve maksimaalse täidetuse tähist. Ületäitmine võib põhjustada paberiummistusi.



5 Sisestage salv.

Vajaduse korral seadistage paberiformaat ja -tüüp salve laaditud paberiga sobivaks.

Märkus. Kui paigaldatud on viimistleja, pööratakse lehti printimise ajal 180°.

Kui laadite kirjablanketti, siis tehke üks järgmistest toimingutest.

Ilma klammerdajata	Klammerdajaga
Ühepoolne pikema servaga printimine	Ühepoolne pikema servaga printimine

Ilma klammerdajata	Klammerdajaga
Ühepoolne lühema servaga printimine	Ühepoolne lühema servaga printimine
Kahepoolne pikema servaga printimine	Kahepoolne pikema servaga printimine
Kahepoolne lühema servaga printimine	Kahepoolne lühema servaga printimine

Kui laadite eelmulgustatud paberit, siis tehke üks järgmistest toimingutest.

Ilma lisaklammerdajata	Lisaklammerdajaga
Ühepoolne pikema servaga printimine	Ühepoolne pikema servaga printimine

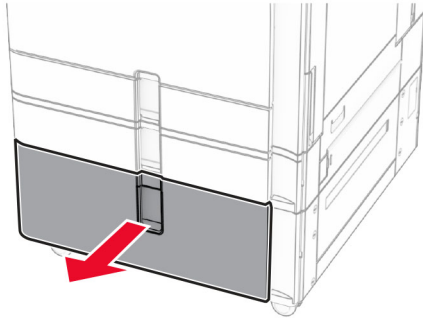
Ilma lisaklammerdajata	Lisaklammerdajaga
Ühepoolne lühema servaga printimine	Ühepoolne lühema servaga printimine
Kahepoolne pikema servaga printimine	Kahepoolne pikema servaga printimine
Kahepoolne lühema servaga printimine	Kahepoolne lühema servaga printimine

2000-lehelise tandemsalve laadimine

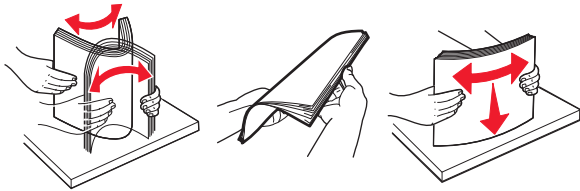
⚠ ETTEVAATUST – ÜMBERKALDUMISOHT: Seadme ebastabiilseks muutumise vältimiseks laadige salved eraldi. Hoidke sel ajal teisi salvi suletuna.

1 Avage salv.

Märkus. Ärge tõmmake salvesid välja ajal, kui printer töötab, sest vastasel juhul võib tekkida ummistus.



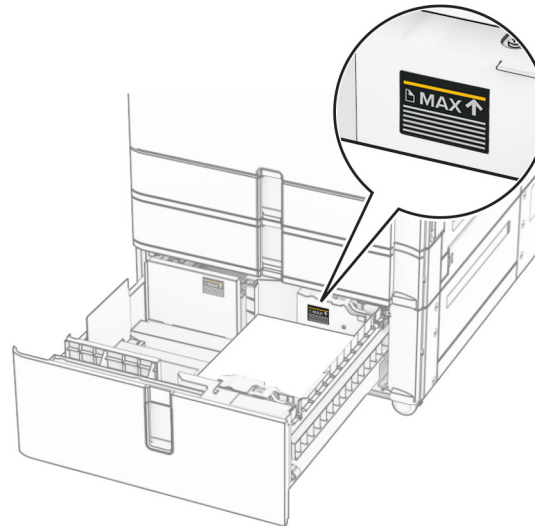
2 Painutage enne paberi söturisse asetamist selle servi ja joondage need.



3 Laadige paberipakk parempoolsesse salve sisetükki, printitav pool ülespoole.

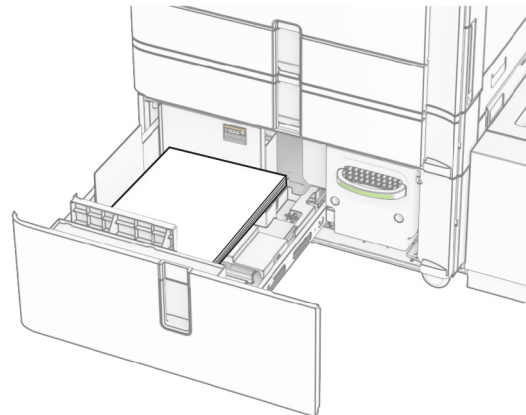
Märkused.

- Ärge libistage paberit salve.
- Veenduge, et prindimaterjali paki paksus ei ületaks salve maksimaalse täidetuse tähist. Ületäitmine võib põhjustada paberiummistusi.



4 Sisestage parempoolne salve sisetükk printerisse.

5 Laadige paberipakk vasakpoolsesse salve sisetükki, printitav pool ülespoole.

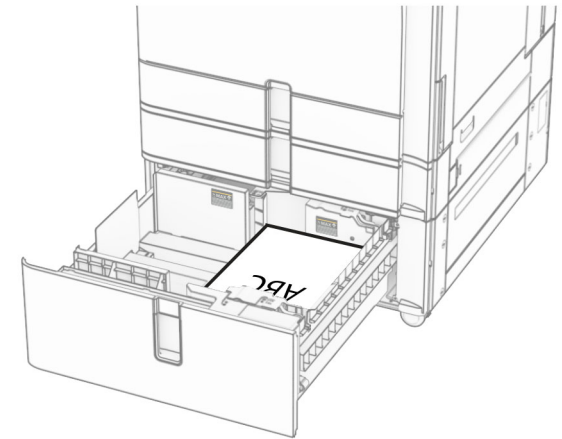


6 Sisestage salv.

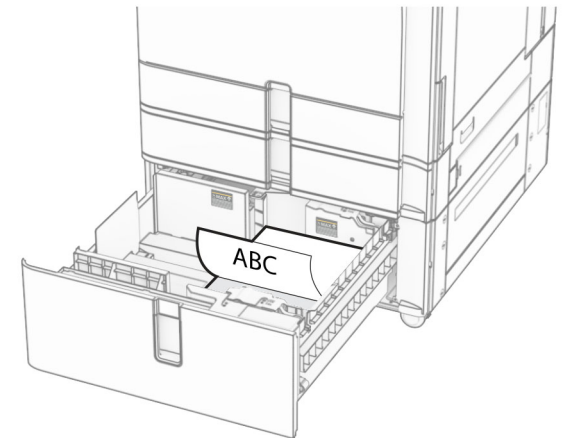
Vajaduse korral seadistage paberiformaat ja -tüüp salve laaditud paberiga sobivaks.

Märkus. Kui paigaldatud on viimistleja, pööratakse lehti printimise ajal 180°.


Ühepoolseks printimiseks laadige kirjablanketid nii, et kiri jääb ülespoole ja lehe päis salve eesmise otsa poole.



Kahepoolseks printimiseks laadige kirjablanketid nii, et kiri jääb allapoole ja lehe päis salve eesmise otsa poole.

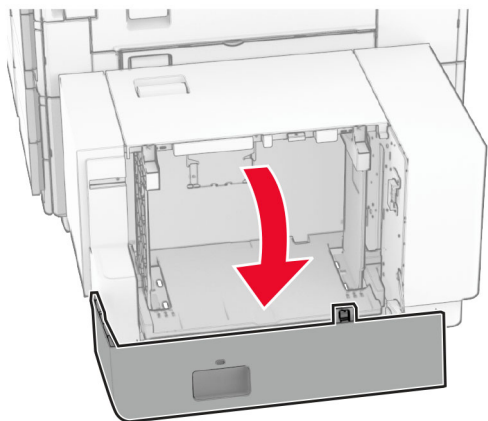


1500-lehelise salve laadimine

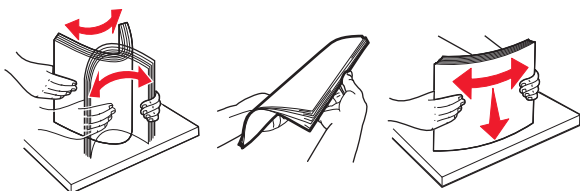
 **ETTEVAATUST – ÜMBERKALDUMISOHT:** Seadme ebastabiilseks muutmise vältimiseks laadige salved eraldi. Hoidke sel ajal teisi salvi suletuna.

1 Avage uks K.

Märkus. Ärge avage salvesid ajal, kui printer töötab, sest vastasel juhul võib tekkida ummistus.



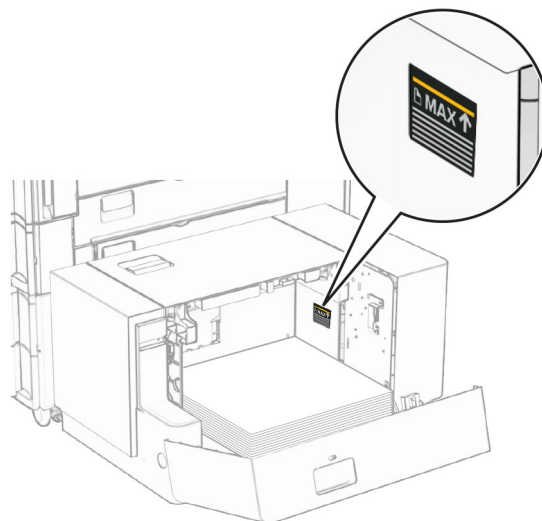
2 Painutage enne paberi söturisse asetamist selle servi ja joondage need.



3 Laadige paberipakk salve, prinditav külg allpool.

Märkused.

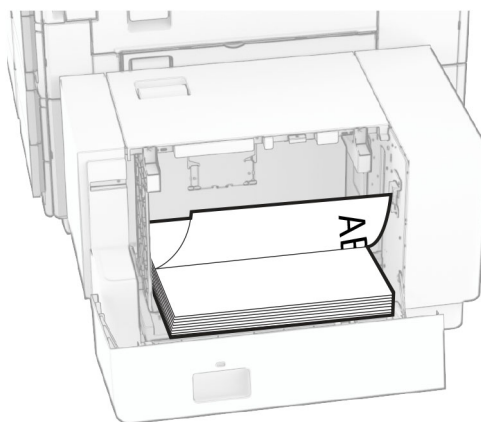
- Ärge libistage paberit salve.
- Veenduge, et prindimaterjali paki paksus ei ületaks salve maksimaalse täidetuse tähist. Ületäitmine võib põhjustada paberiummistusi.



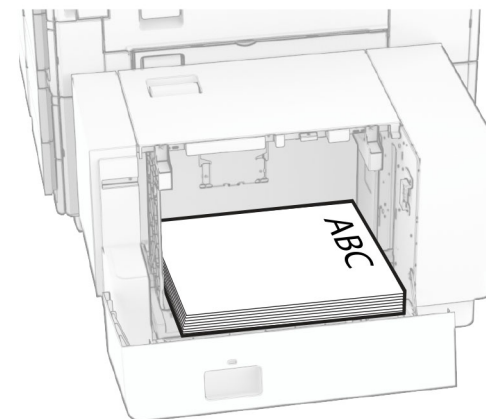
4 Sulgege uks K.

Vajaduse korral seadistage paberiformaat ja -tüüp salve laaditud paberiga sobivaks.

Ühepoolseks printimiseks laadige kirjablanketid nii, et kiri jääb allapoole ja lehe päis printeri tagumise otsa poole.

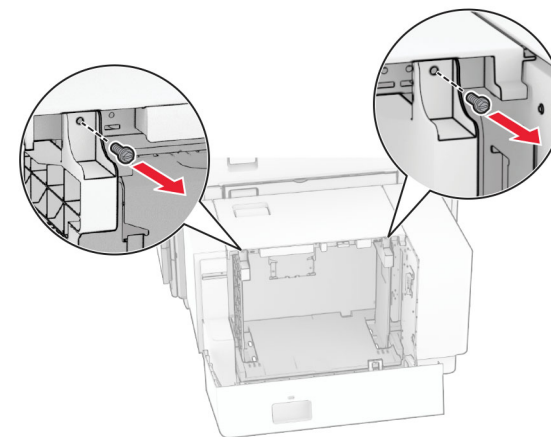


Kahepoolseks printimiseks laadige kirjablanketid nii, et kiri jääb ülespoole ja lehe päis printeri tagumise otsa poole.

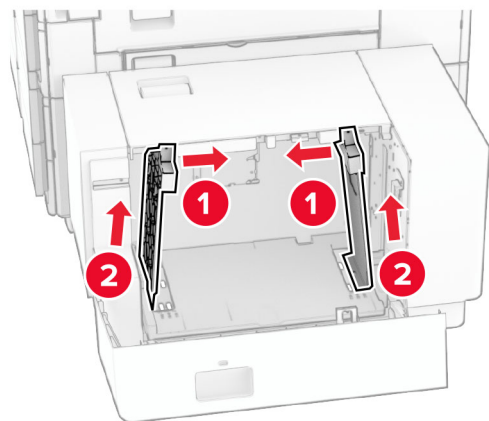


Kui laadite erineva suurusega paberit, reguleerige kindlasti juhikuid. Toimige järgmiselt.

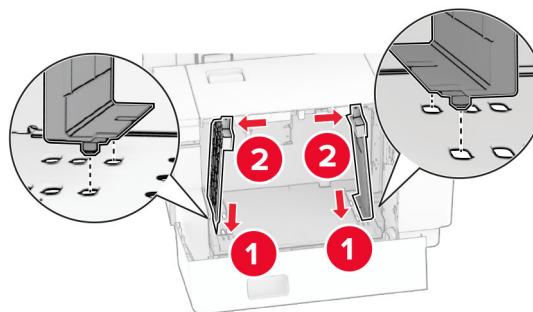
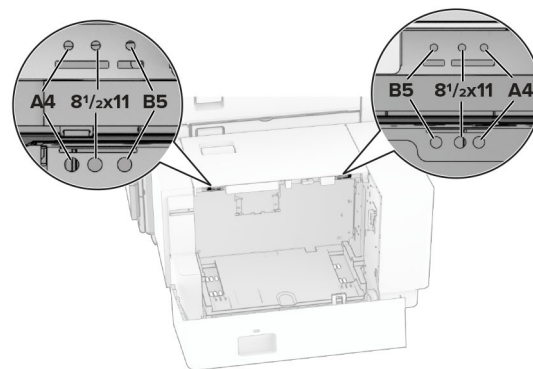
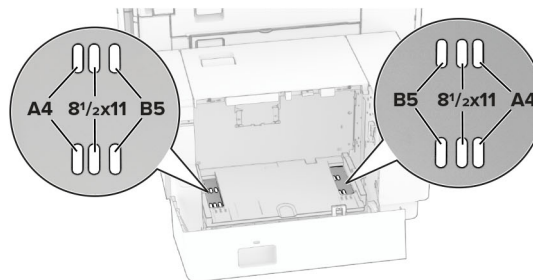
1 Eemaldage lamea peaga kruvikeerajaga kruvid paberijuhikutelt.



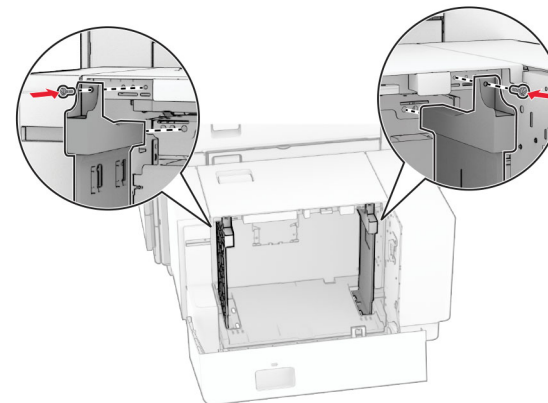
2 Eemaldage paberijuhikud.



3 Joondage paberijuhikud laaditava paberi formaadiga sobivaks.

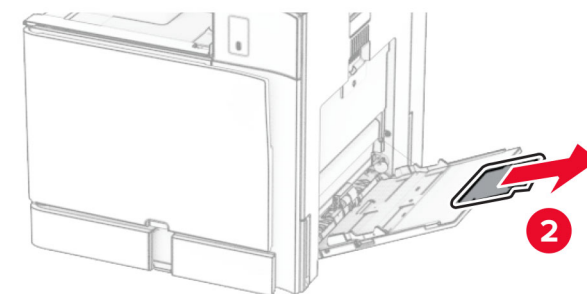
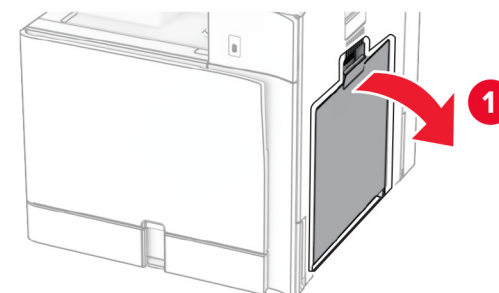


4 Paigaldage kruvid paberijuhikute külge.

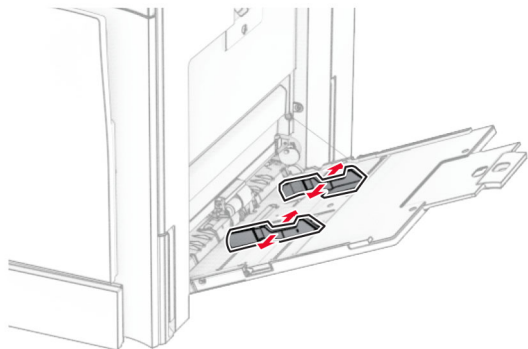


Mitmeotstarbelise sööturi laadimine

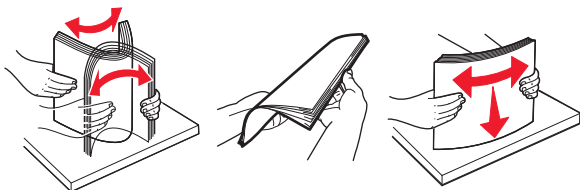
1 Avage mitmeotstarbeline söötur.



- 2 Reguleerige külgmisi juhikuid laaditava paberi formaadiga sobivaks.



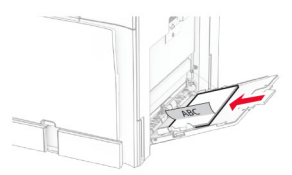
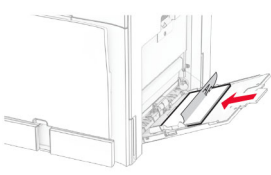
- 3 Painutage enne paberi söturisse asetamist selle servi ja joondage need.

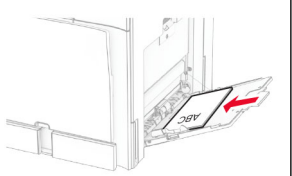
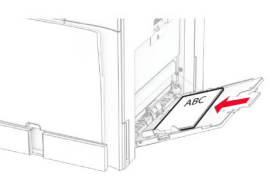


- 4 Laadige paber.

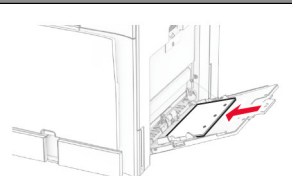
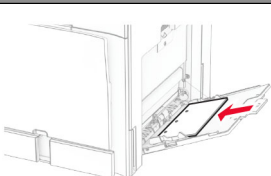
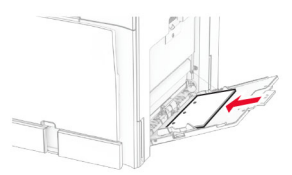
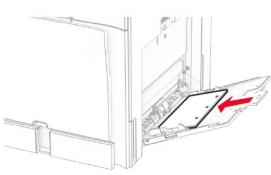
Märkus. Veenduge, et külgmised juhikud oleksid tihedalt paberi vastu.

- Kui laadite kirjablanketti, siis tehke üks järgmistest toimingutest.

Ilma klammerdajata	Klammerdajaga
	
Ühepoolne pikema servaga printimine	Ühepoolne pikema servaga printimine

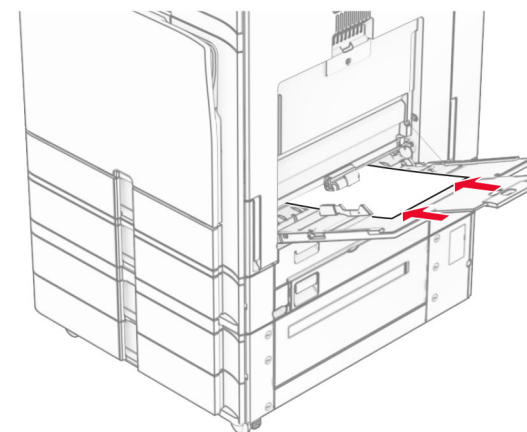
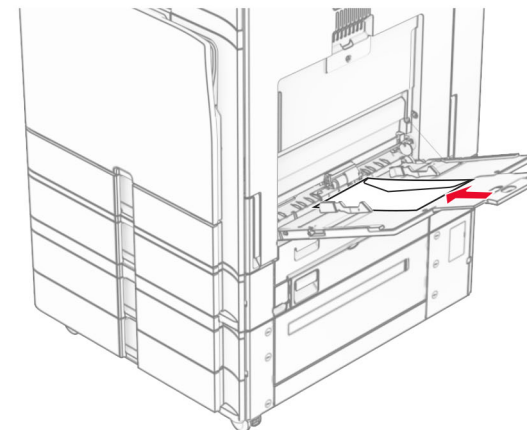
Ilma klammerdajata	Klammerdajaga
	
Kahepoolne pikema servaga printimine	Kahepoolne pikema servaga printimine

Kui laadite eelmulgustatud paberit, siis tehke üks järgmistest toimingutest.

Ilma klammerdajata	Klammerdajaga
	
Ühepoolne pikema servaga printimine	Ühepoolne pikema servaga printimine
	
Kahepoolne pikema servaga printimine	Kahepoolne pikema servaga printimine

Ümbrike jaoks

Sisestage ümbrik hõlmaga ülespoole printeri tagaosa suunas. Laadige Euroopa ümbrik hõlm ülespoole esmalt mitmeotstarbelisse söturisse.



Märkus. Kui paigaldatud on klammerdaja, pöörab printer lehti 180°.

Erikandjate formaadi ja tüübi seadistamine

Erikandjate (nt sildid, kaardid või ümbrikud) puhul tehke järgmist.

- 1 Navigeerige juhtpaneelil valikuni **Seaded > Paber > Salve konfiguratsioon > Paberiformaat/-tüüp.**

- 2 Valige paberillikas ja seejärel määrake erikandja formaat ja tüüp.

Printeri tarkvara installimine

Märkused.

- Prindidraiver kuulub tarkvara installipaketti.
- Macintoshi arvutite puhul, millel on macOS-i versioon 10.7 või uuem, ei ole vaja AirPrint-sertifikaadiga printeril printimiseks draiverit installida. Kui soovite kohandatud printimisfunktsioone, siis laadige alla prindidraiver.

- 1 Hankige tarkvara installipaketi koopiat järgmistest kohtadest.
 - Printeriga kaasasolevalt tarkvara CD-lt.
 - Meie veebilehelt või poest, kust printeri ostsite.
- 2 Käivitage installer ja järgige arvutiekraanil kuvatavaid juhiseid.

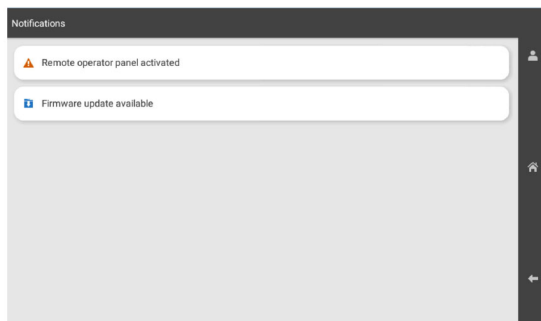
Püsivara uuendamine

Püsivara värskendamine juhtpaneeli abil

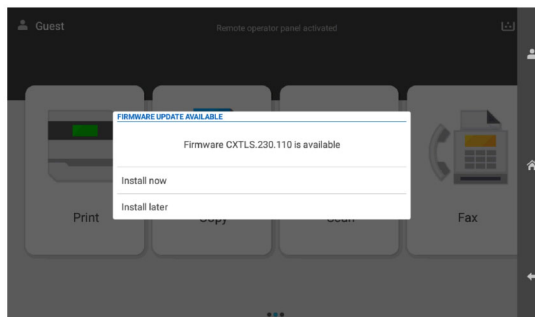
Teavituskeskuse kasutamine

See meetod on rakendatav vaid mõnel printerimudelil.

- 1 Navigeerige juhtpaneelil teavituskeskusse ja seejärel valige **Püsivara värskendus on saadaval**.



- 2 Valige **Installi kohe**.



Printer taaskäivitub pärast värskendamist automaatselt.

Seadete menüü kasutamine

- 1 Navigeerige juhtpaneelil valikuni **Seaded > Seade > Püsivara uuendamine**.
- 2 Valige printeri mudelist lähtuvalt **Kontrolli värskendusi** või **Kontrolli kohe värskendusi**.
- 3 Kui uus värskendus on saadaval, siis valige **Installi kohe**.

Printer taaskäivitub pärast värskendamist automaatselt.

Püsivara värskendamine Embedded Web Serveri abil

Enne alustamist veenduge järgmises.

- Olete alla laadinud uusima printeritarkvara ja salvestanud selle oma välmäluseadmesse või arvutisse. Küsige lisateavet poest, kust printeri ostsite.
- Selle funktsiooni kaotamise vältimiseks ei kasuta te oma printeris spetsiaalset koodi.

Hoiatus – varakahjude oht: Veenduge, et kõik püsivara värskendusi saavad printerid oleksid kogu püsivara värskendusprotsessi ajal sisse lülitatud. Printeri väljalülitamine püsivara värskenduse ajal võib seda tõsiselt kahjustada.

Kui printer on värskenduste kontrollimisel võrku ühendatud, pole püsivara allalaadimine vajalik.

- 1 Avage veebibrauser ja sisestage aadressiväljale printeri IP-aadress.

Märkused.

- Printeri IP-aadressi näete printeri avakuval. IP-aadress koosneb neljast tühikutega eraldatud numbrirühmast, nt 123.123.123.123.
- Kui kasutate proksiserverit, siis keelake see ajutiselt, et veebileht õigesti laaditaks.

- 2 Klõpsake valikut **Seade**.
- 3 Kerige alla ja klõpsake valikul **Püsivara uuendamine**.
- 4 Klõpsake printeri mudelist lähtuvalt **Kontrolli värskendusi** või **Kontrolli kohe värskendusi**.
Kui uus väeskendus on saadaval, siis klõpsake **Nõustun, alusta värskendamist**.

Printer taaskäivitub pärast värskendamist automaatselt.

Printerite lisamine arvutile

Enne alustamist tehke üks järgmistest toimingutest.

- Ühendage printer ja arvuti samasse võrku. Lisateavet selle kohta, kuidas printerit võrku ühendada, leiate peatükist [„Printeri ühendamine Wi-Fi võrku” leheküljel 10](#).
- Printeri ühendamine arvutiga. Lisateavet leiate peatükist [„Arvuti ühendamine printeriga” leheküljel 10](#).
- Printeri ühendamine arvutiga USB-kaabli abil. Lisateavet leiate peatükist [„Printeri pordid” leheküljel 1](#).

Märkus. USB-kaablit müüakse eraldi.

Windowsi kasutajad

- 1 Installige arvutisse prindidraiver.

Märkus. Lisateavet leiate peatükist [„Printeri tarkvara installimine” leheküljel 9](#).

- 2 Avage **Printerid & skannerid** ja seejärel klõpsake valikul **Lisa printer või skanner**.
- 3 Olenevalt printeri ühendusest tehke üks järgmistest toimingutest.
 - Valige loendist printer ja seejärel klõpsake valikul **Lisa seade**.
 - Klõpsake valikul **Näita Wi-Fi Directi printereid**, valige printer ja klõpsake **Lisa seade**.
 - Klõpsake valikul **Soovitud printerit ei ole loendis** ja kui avaneb aken **Lisa printer**, tehke järgmist.
 - a Valige **Lisa printer, kasutades IP-aadressi või hostinime** ja klõpsake **Edasi**.
 - b Valige väljal **Seadme tüüp TCP/IP-seade**.

- c Sisestage väljale Hostinimi või IP-aadress printeri IP-aadress ja klõpsake valikul **Edasi**.

Märkused.

- Printeri IP-aadressi näete printeri avakuval. IP-aadress koosneb neljast tühikutega eraldatud numbrirühmast, nt 123.123.123.123.
- Kui kasutate proksiserverit, siis keelake see ajutiselt, et veebileht õigesti laaditaks.

- d Valige prindidraiver ja klõpsake valikul **Edasi**.

- e Valige **Kasuta draiverit, mis on installitud (soovituslik)** ja klõpsake valikul **Edasi**.

- f Sisestage printeri nimi ja klõpsake valikul **Edasi**.

- g Klõpsake **Lõpeta**.

Macintoshi kasutajad

- 1 Avage **Printerid & Skannerid**.

- 2 Klõpsake **Lisa printer, skanner või faks** ja seejärel valige printer.

- 3 Valige menüüst **Lisa printer** prindidraiver.

Märkused.

- Macintoshi prindidraiveri kasutamiseks valige kas **AirPrint** või **Turvaline AirPrint**.
- Kui soovite kohandatud printimisfunktsioone, siis valige tootja prindidraiver. Draiveri installimiseks lugege peatükki „[Printeri tarkvara installimine](#)” leheküljel 9.

- 4 Lisage printer.

Printeri ühendamine Wi-Fi võrku

Enne alustamist veenduge järgmises.

- Aktiivne adapter on seadistatud olekule Automaatne. Navigeerige juhtpaneelil kohta **Seaded > Võrk/pordid > Võrgu ülevaade > Aktiivne adapter**.
- Etherneti kaabel on printeri küljest lahti ühendatud.

- 1 Navigeerige juhtpaneelil valikuni **Seaded > Võrk/pordid > Wi-Fi > Seadistamine printeri paneelil > Valige Võrk**.

- 2 Valige Wi-Fi võrk ja sisestage võrgu parool.

Märkus. Sisseehitatud Wi-Fi-ga printerite puhul kuvatakse esmase seadistamise ajal Wi-Fi-võrgu seadistamise viip.

Wi-Fi Directi konfigureerimine

Wi-Fi Direct® võimaldab ühendada Wi-Fi-seadmeid omavahel otse, kasutamata selleks juurdepääsupunkti (juhtmevaba ruuter).

- 1 Navigeerige juhtpaneelilt valikuni **Seaded > Võrk/pordid > Wi-Fi Direct**.

- 2 Konfigureerige seadeid.

- **Luba Wi-Fi Direct:** võimaldab printeril luua endale Wi-Fi Directi võrku.
- **Wi-Fi Directi nimi:** määrab Wi-Fi Directi võrgule nime.
- **Wi-Fi Directi parool:** määrab parooli, millega saab hallata juhtmevaba võrgu turvalisust omavahelise ühenduse kasutamisel.
- **Näita parooli seadistuse lehel:** näitab parooli lehel Võrguseadistuse leht.
- **Eelistatud kanali number** – määrab Wi-Fi Directi võrgu eelistatud kanali.
- **Grupiomaniku IP-aadress** – määrab grupiomaniku IP-aadressi.
- **Nupuvajutusega taotluste automaatne vastuvõtmine:** võimaldab printeril automaatselt ühenduse taotluseid vastu võtta.

Märkus. Nupuvajutusega taotluste automaatne vastuvõtmine ei ole kaitsitud.

Märkused.

- Vaikimisi pole Wi-Fi Direct võrgu parool printeri ekraanil nähtav. Parooli kuvamiseks lubage parooli otsimise ikoon. Navigeerige juhtpaneelil valikuni **Seaded > Turve > Mitmesugust > Aktiveeri salasõna/PINi näitamine**.
- Kui soovite vaadata Wi-Fi Directi võrgu parooli ilma, et seda printer ekraanil kuvatakse, printige **Võrguseadistuse leht**. Navigeerige juhtpaneelil valikuni **Seaded > Aruanded > Võrk > Võrguseadistuse leht**.

Arvuti ühendamine printeriga

Enne arvutiga ühendamist kontrollige, kas Wi-Fi Direct on konfigureeritud. Lisateavet leiab peatükist „[Wi-Fi Directi konfigureerimine](#)” leheküljel 10.

Windowsi kasutajad

- 1 Avage **Printerid & skannerid** ja seejärel klõpsake valikul **Lisa printer või skanner**.

- 2 Klõpsake valikul **Näita Wi-Fi Directi printereid** ja seejärel valige printeri Wi-Fi Directi nimi.

- 3 Printeri ekraanilt märkige üles printeri kaheksakohaline PIN-kood.

- 4 Sisestage PIN-kood arvutisse.

Märkus. Kui prindidraiverit ei ole installitud, laadib Windows alla sobiva draiveri.

Macintoshi kasutajad

- 1 Klõpsake juhtmevaba valiku ikoonil ja seejärel valige Wi-Fi Directi nimi.

Märkus. Enne Wi-Fi Directi nime lisatakse sõne DIRECT-xy (kus x ja y on kaks juhuslikku tähemärki).

- 2 Sisestage Wi-Fi Directi parool.


Märkus. Pärast Wi-Fi Directi ühenduse katkestamist lülitage oma arvuti tagasi eelmisesse võrku.

Mobiilseadme printeriga ühendamine

Enne mobiilseadmega ühendamist kontrollige, kas Wi-Fi Direct on konfigureeritud. Lisateavet leiab peatükist „[Wi-Fi Directi konfigureerimine](#)” leheküljel 10.

Wi-Fi Directi kasutamine

Märkus. Need juhised kehtivad ainult mobiilseadmetele, mis töötavad Androidi™ platvormil.

- 1 Avage mobiilseadme **Seadete** menüü.
- 2 Lubage **Wi-Fi** ja seejärel puudutage valikut  > **Wi-Fi Direct**.
- 3 Valige printeri Wi-Fi Directi nimi.
- 4 Kinnitage ühendus printeri juhtpaneelilt.

Wi-Fi kasutamine

- 1 Avage mobiilseadme **Seadete** menüü.
- 2 Puudutage valikut **Wi-Fi** ja seejärel valige printeri Wi-Fi Directi nimi.

Märkus. Enne Wi-Fi Directi nime lisatakse sõne DIRECT-xy (kus x ja y on kaks juhuslikku tähemärki).

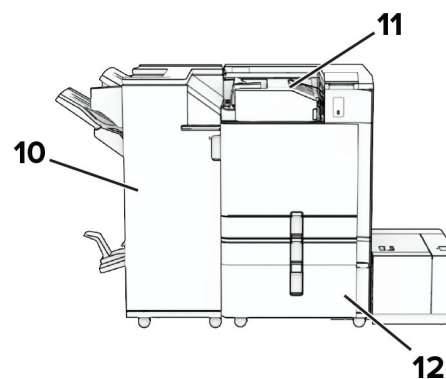
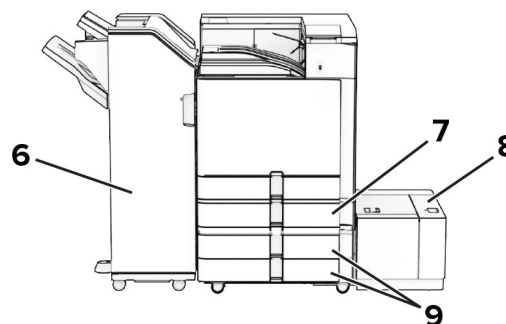
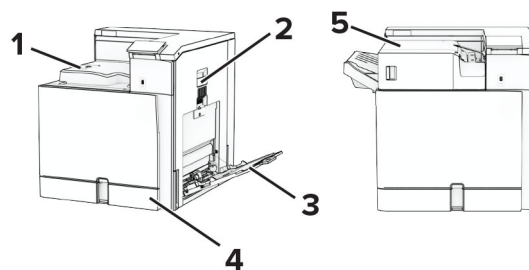
- 3 Sisestage Wi-Fi Directi parool.

Ummistuste likvideerimine

Ummistuskohade leidmine

Märkused.

- Kui funktsiooni „Ummistusabi“ seadeks on valitud „Sees“, söödab printer pärast kinnijäänud lehe eemaldamist tühje või osaliselt trükitud lehti. Vaadake, kas printer on tühje lehti väljastanud.
- Kui funktsiooni **Ummistusest taastumine** seadeks on valitud **Sees** või **Automaatne**, prindib printer ummistuse tõttu printimata jäänud lehed uuesti välja.

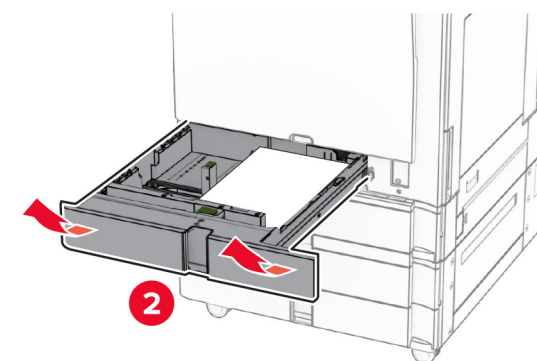
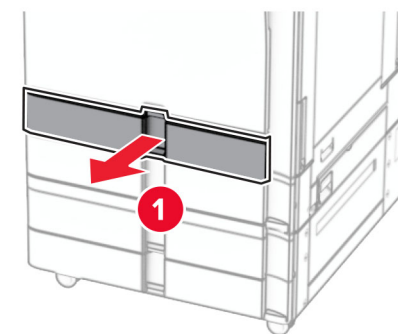


	Ummistuskohad
1	Standardne väljundsalv
2	Uks B
3	Mitmeotstarbeline söötur

	Ummistuskohad
4	Standardsalv
5	Klammerdaja
6	Klammerdaja ja mulgustajaga köitja
7	550-leheline lisasalv
8	1500-leheline salv
9	2 x 550-leheline salv
10	Brošüüri viimistleja
11	Voltimisvõimalusega paberikonveier
12	2000-leheline tandemisalv

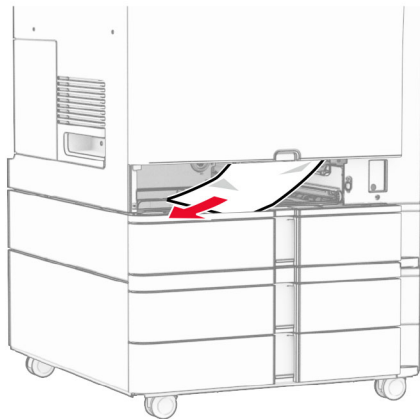
Paberiummistus standardsalves

1 Tõmmake standardsalv välja.



2 Eemaldage seadmesse kinni jäänud paber.

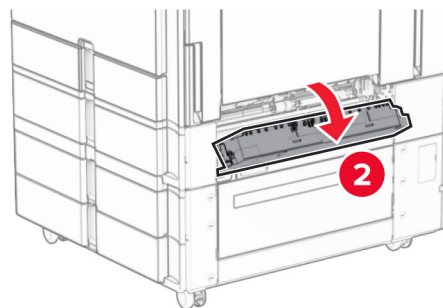
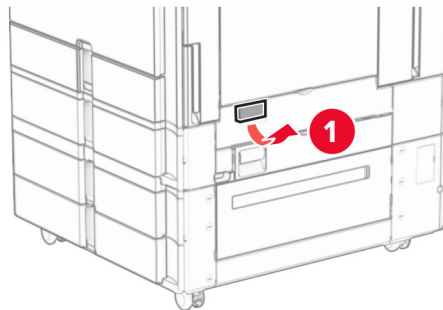
Märkus. Veenduge, et eemaldaksite kõik paberitükid.



3 Sisestage salv.

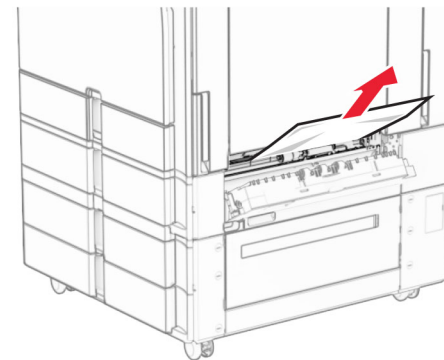
Paberiummistus valikulises 550-lehelises salves

1 Avage uks D.



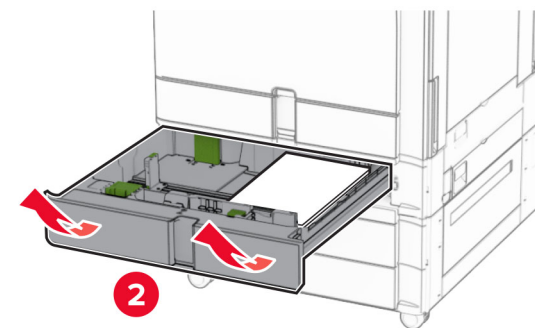
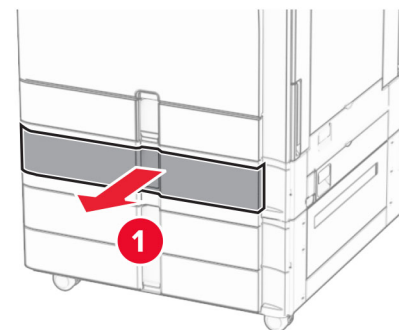
2 Eemaldage seadmesse kinni jäänud paber.

Märkus. Veenduge, et eemaldaksite kõik paberitükid.



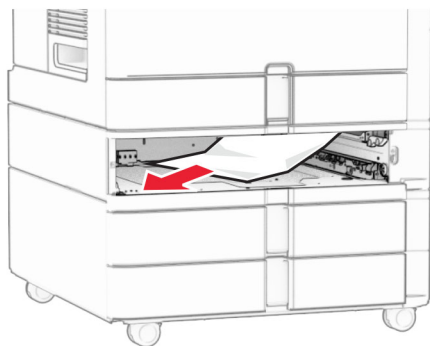
3 Sulgege luuk.

4 Tõmmake valikuline 550-leheline salv välja.



5 Eemaldage seadmesse kinni jäänud paber.

Märkus. Veenduge, et eemaldaksite kõik paberitükid.



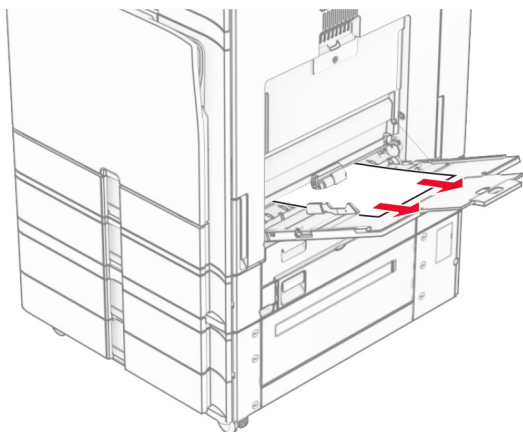
6 Sisestage salv.

Paberiummistus mitmeotstarbelises sööturis

1 Võtke paber mitmeotstarbelisest sööturist välja.

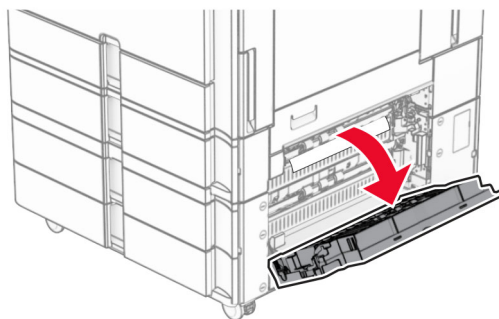
2 Eemaldage seadmesse kinni jäänud paber.

Märkus. Veenduge, et eemaldaksite kõik paberitükid.



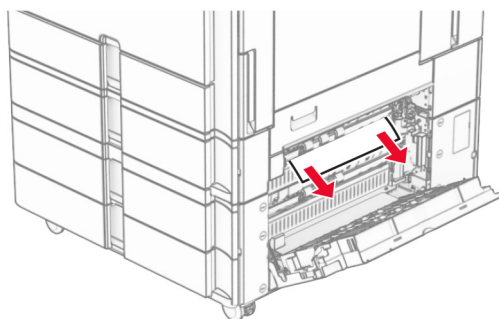
Paberiummistus 2 x 550-lehelises salves

1 Avage uks E.



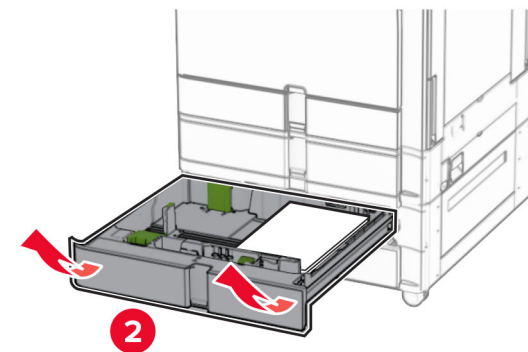
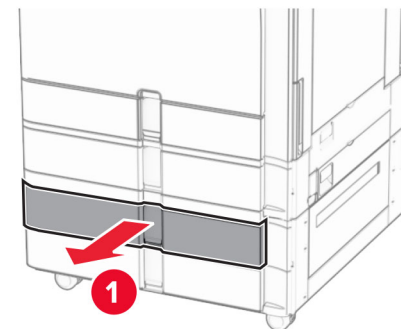
2 Eemaldage ukse E seest ummistunud paber.

Märkus. Veenduge, et eemaldaksite kõik paberitükid.



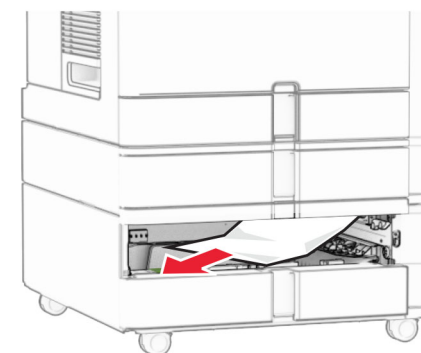
3 Sulgege uks E.

4 Tõmmake salv 3 välja.



5 Eemaldage seadmesse kinni jäänud paber.

Märkus. Veenduge, et eemaldaksite kõik paberitükid.

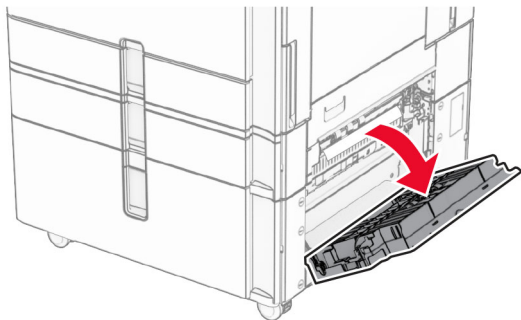


6 Sisestage salv nr 3.

7 Korrake [toimingut 4](#) kuni [toimingut 6](#) salve 4 jaoks.

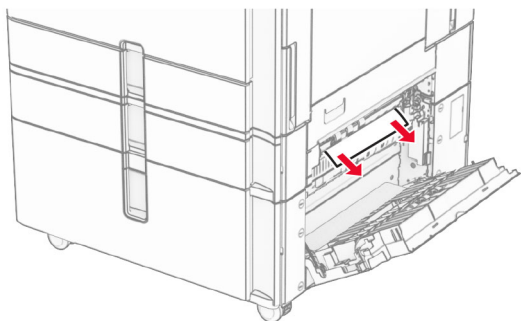
Paberiummistus 2000-lehelises tandemsalves

1 Avage uks E.



2 Eemaldage ukse E seest ummistunud paber.

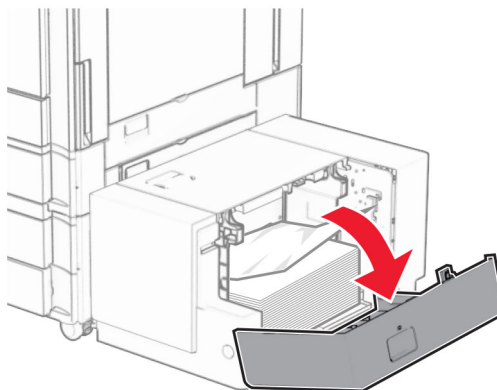
Märkus. Veenduge, et eemaldaksite kõik paberitükid.



3 Sulgege uks E.

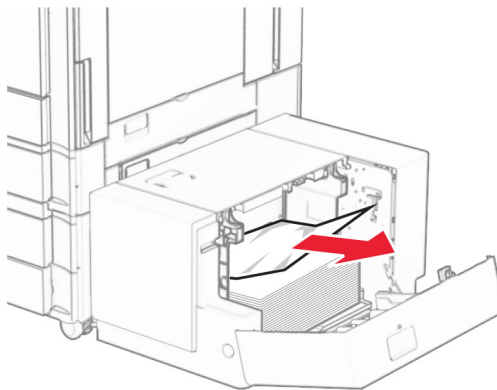
Paberiummistus 1500-lehelises salves

1 Avage uks K.



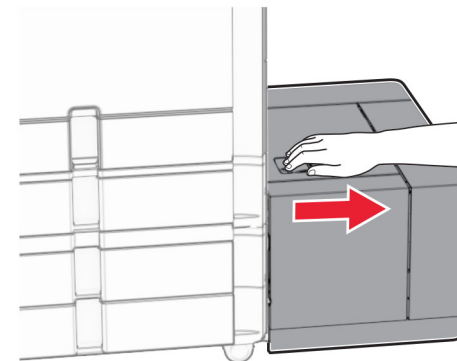
2 Eemaldage seadmesse kinni jäänud paber.

Märkus. Veenduge, et eemaldaksite kõik paberitükid.



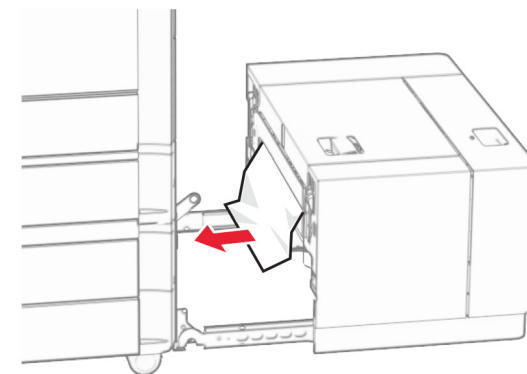
3 Sulgege uks K.

4 Haarake käepidemest J ja libistage seejärel salve paremale.



5 Eemaldage seadmesse kinni jäänud paber.


Märkus. Veenduge, et eemaldaksite kõik paberitükid.



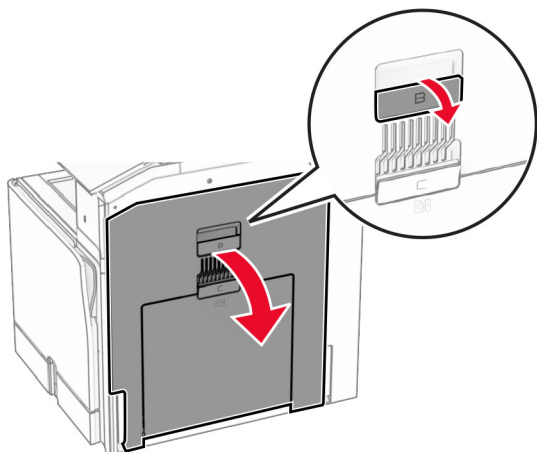
6 Libistage salv oma kohale tagasi.

Paberiummistus luugis B

1 Avage luuk B.

 **ETTEVAATUST – KUUM PIND:** Printeri sisemus võib olla kuum. Enne pinna puudutamist laske sellel jahtuda, et vältida kuumadest komponentidest põhjustatud põletushaavu.

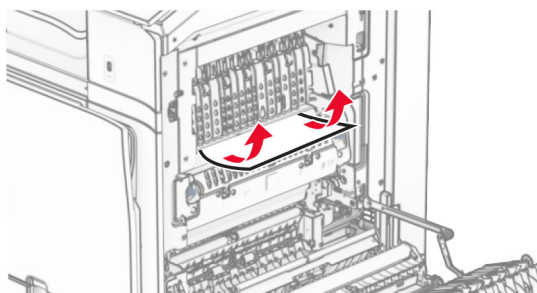
Hoiatus – varakahjude oht: Selleks et vältida elektrostaatilisest laengust põhjustatud kahjustusi, puudutage enne printeri sisemuse katsumist printeri mis tahes katmata metallosa.



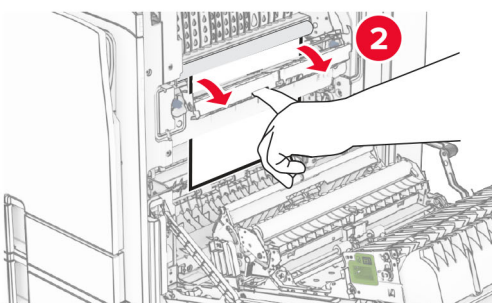
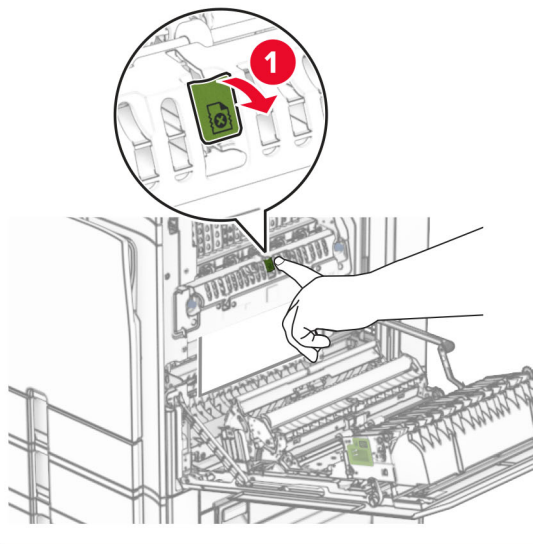
2 Eemaldage kinni jäänud paberid kõikidest järgmisest asukohtadest:

Märkus. Veenduge, et eemaldaksite kõik paberitükid.

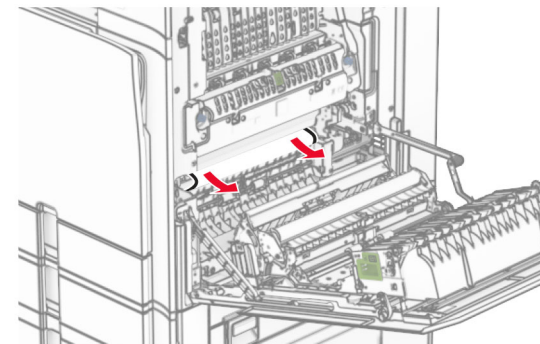
- Kuumuti kohal



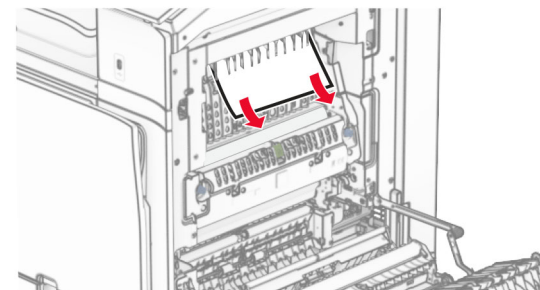
- Kuumuti sees



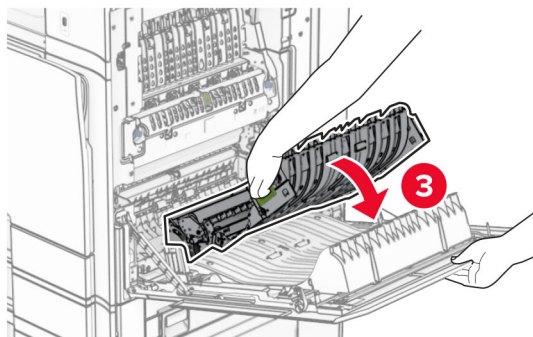
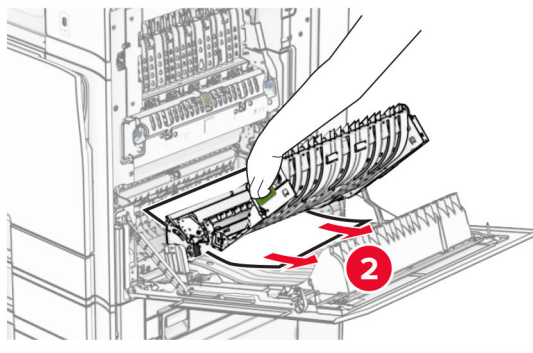
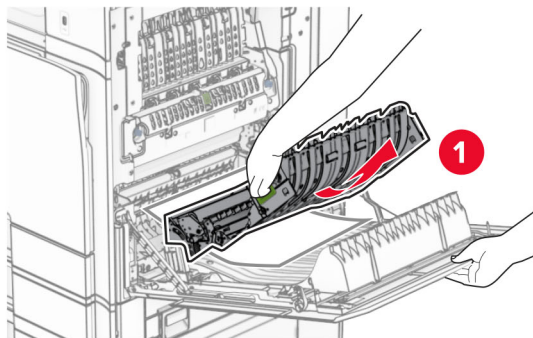
- Kuumuti all



- Standardse väljundsalve väljumisrulli all



- Dupleksseadmes

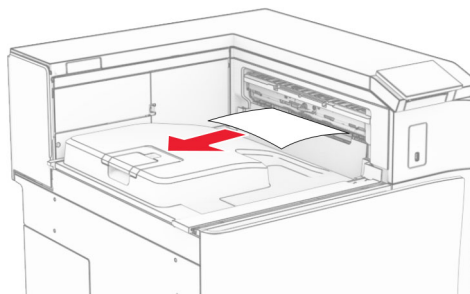


- 3 Sulgege luuk B.

Paberiummistus standardses väljundsalvest

- 1 Eemaldage paber standardsest väljundsalvest.
- 2 Eemaldage seadmesse kinni jäänud paber.

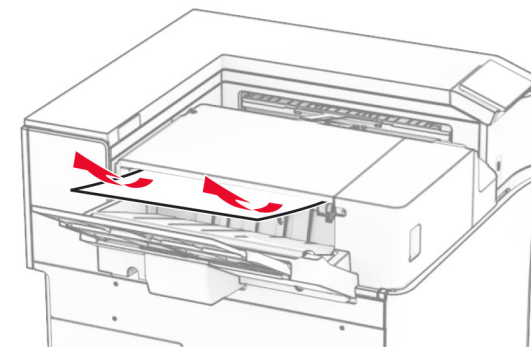
Märkus. Veenduge, et eemaldaksite kõik paberitükid.



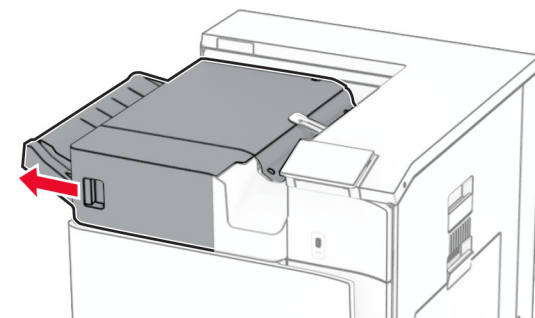
Paberiummistus klammerdajas

- 1 Eemaldage ummistunud paber klammerdajaga salvest.

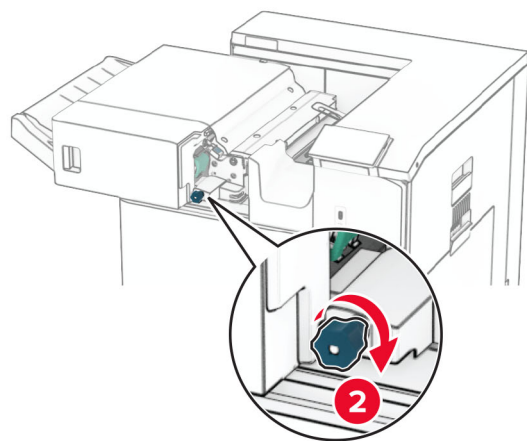
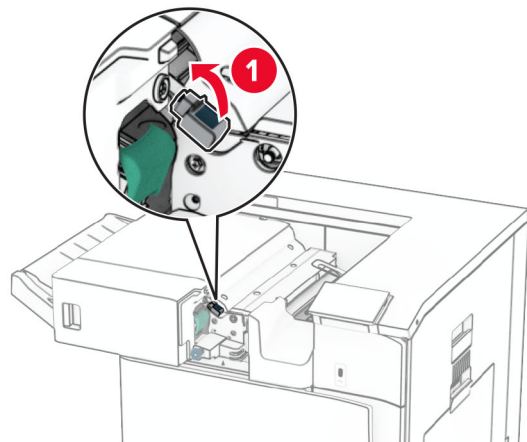
Märkus. Veenduge, et eemaldaksite kõik paberitükid.



- 2 Haarake käepidemest F ja libistage klammerdaja vasakule.

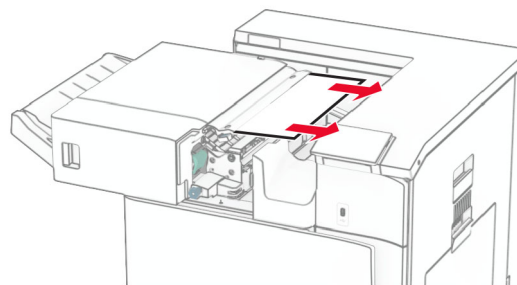


3 Avage luuk R1 ja keerake seejärel nappu R2 päripäeva.



4 Eemaldage seadmesse kinni jäänud paber.

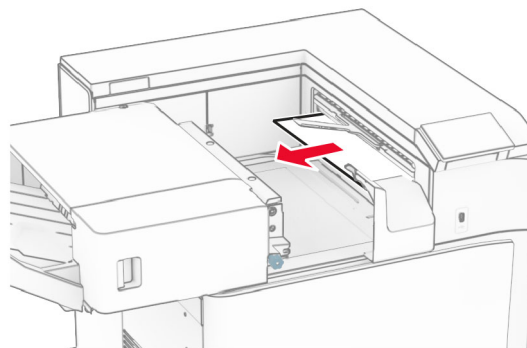
Märkus. Veenduge, et eemaldaksite kõik paberitükid.



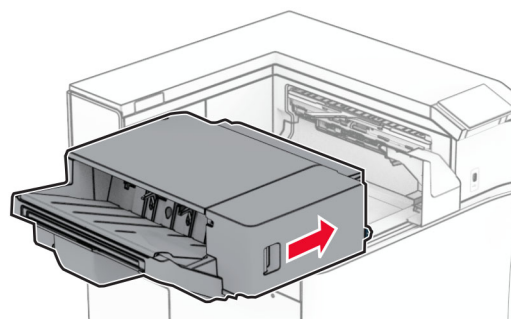
5 Sulgege luuk R1.

6 Eemaldage ummistunud paber standardse väljundsälve väljumisrullist.

Märkus. Veenduge, et eemaldaksite kõik paberitükid.



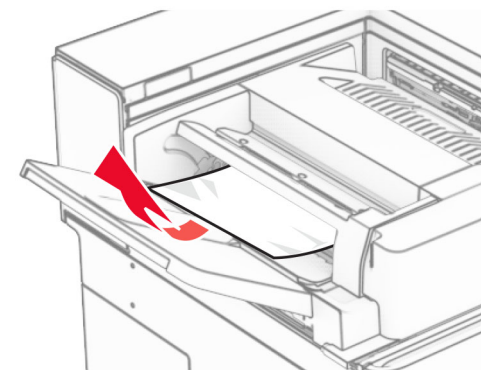
7 Lükake klammerdaja oma kohale tagasi.



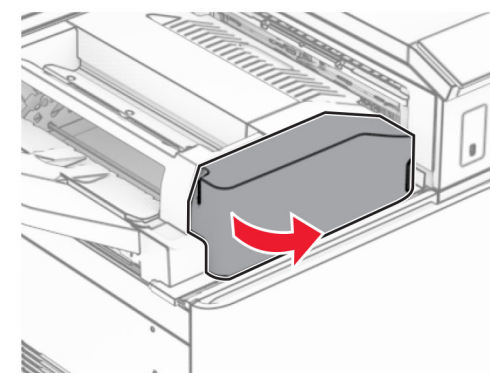
Paberiummistus voltimisvõimalusega paberikonveieris

1 Eemaldage seadmesse kinni jäänud paber.

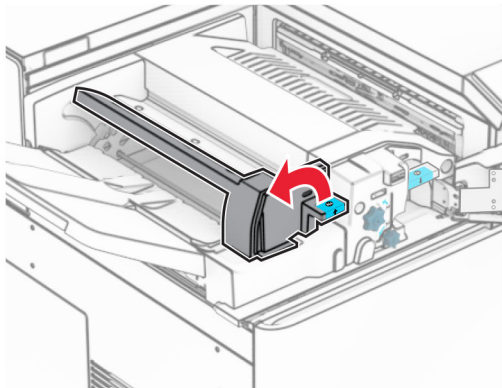
Märkus. Veenduge, et eemaldaksite kõik paberitükid.



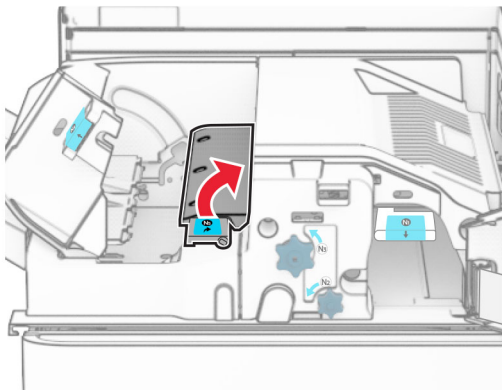
2 Avage uks F.



3 Tõstke üle käepide N4.

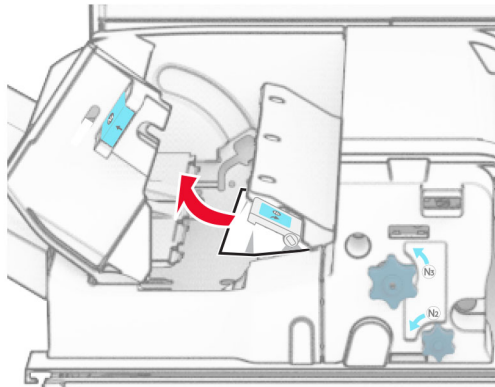


4 Tõstke üle käepide N5.



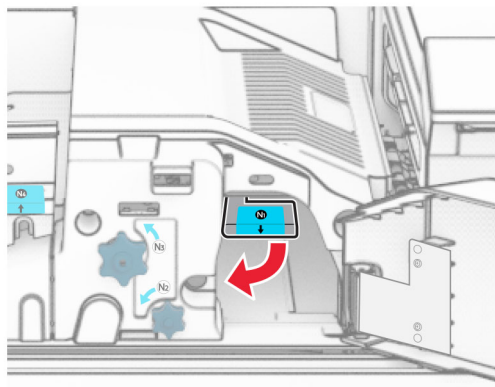
5 Eemaldage seadmesse kinni jäänud paber.

Märkus. Veenduge, et eemaldaksite kõik paberitükid.

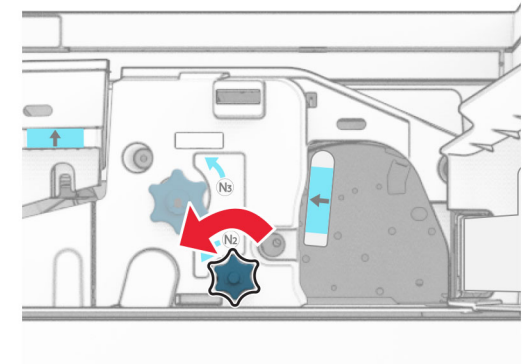


6 Sulgege käepide N5 ja seejärel sulgege käepide N4.

7 Lükake käepide N1 alla.



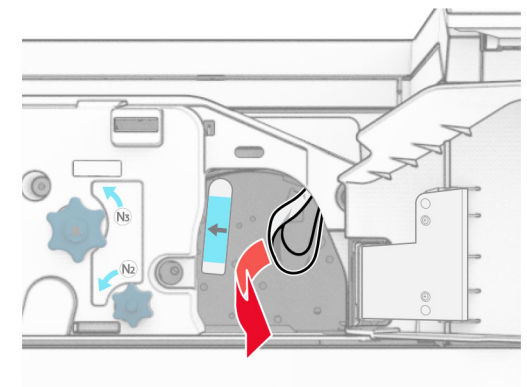
8 Keerake nuppu N2 vastupäeva.



9 Eemaldage seadmesse kinni jäänud paber.

Hoiatus – varakahjude oht: Printeri kahjustamise vältimiseks eemaldage enne ummistunud paberi eemaldamist kõik käsitarvikud.

Märkus. Veenduge, et eemaldaksite kõik paberitükid.



10 Asetage käepide N1 oma kohale tagasi.

11 Sulgege uks F.

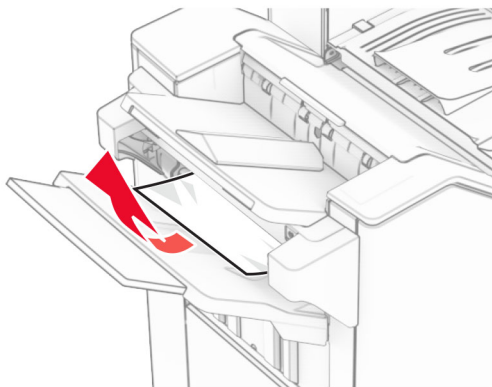
Paberiummistus klammerdaja ja mulgustajaga köitjas

Kui teie printer on konfigureeritud paberikonveieriga, tehke järgmist.

1 Eemaldage salve 1 kinni jäänud paber.

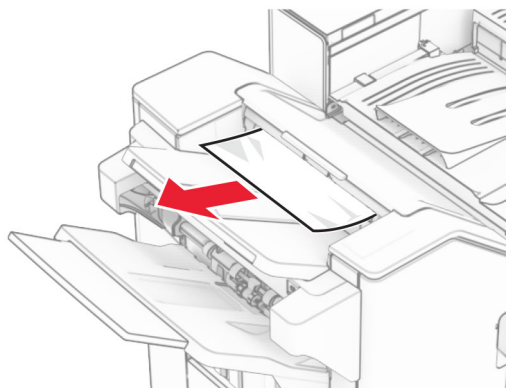
Märkused.

- Veenduge, et eemaldaksite kõik paberitükid.
- Ärge eemaldage klambrikompilaatoris olevaid printitud lehti, et vältida lehtede puudumist.



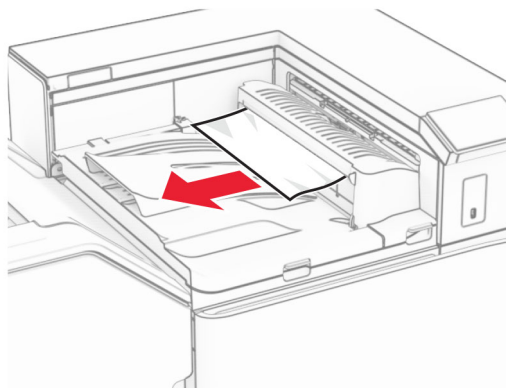
2 Eemaldage ummistunud paber köitjaga standardsalvest.

Märkus. Veenduge, et eemaldaksite kõik paberitükid.



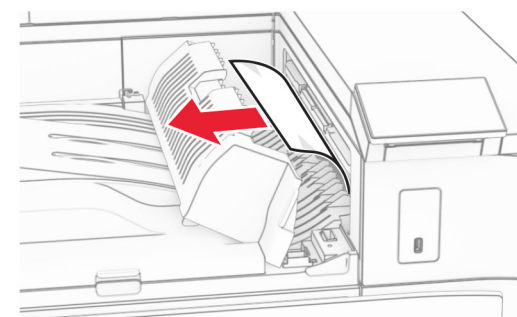
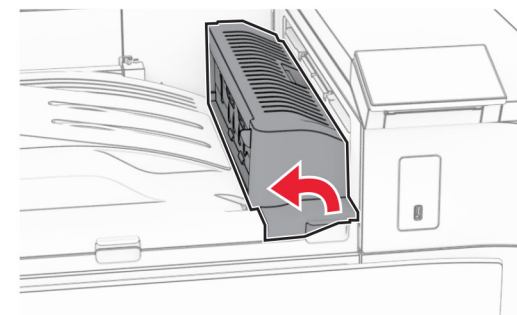
3 Eemaldage salve 2 kinni jäänud paber.

Märkus. Veenduge, et eemaldaksite kõik paberitükid.



4 Avage paberikonveieri kate G ja eemaldage paberiummistus.

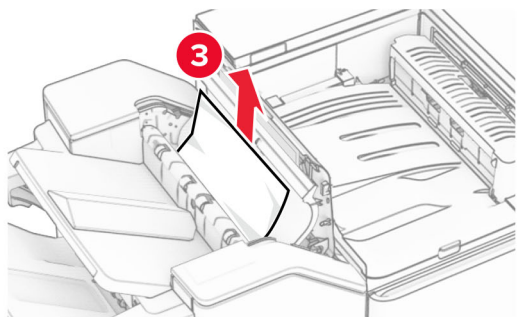
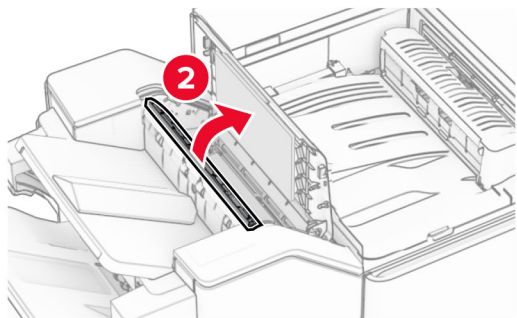
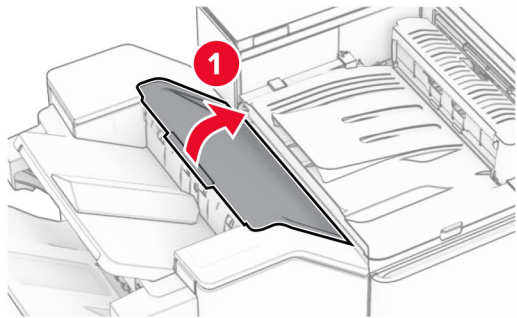
Märkus. Veenduge, et eemaldaksite kõik paberitükid.



5 Sulgege paberkonveieri kate G.

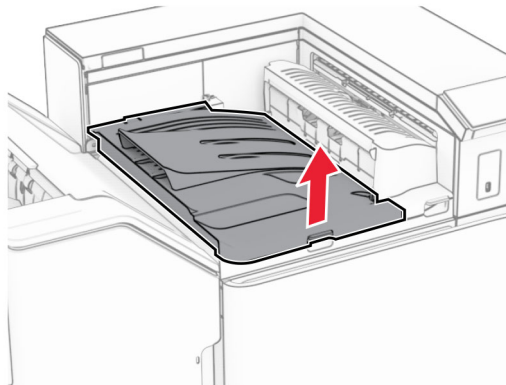
6 Avage uks I ja uks R1 ja eemaldage ummistunud paber.

Märkus. Veenduge, et eemaldaksite kõik paberitükid.

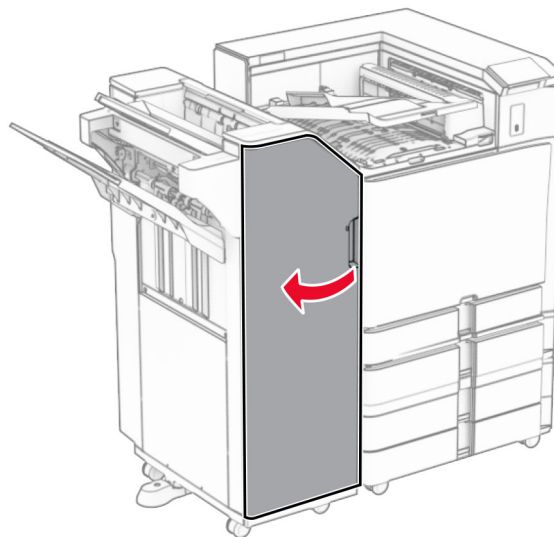


7 Sulgege uks R1 ja seejärel sulgege uks I.

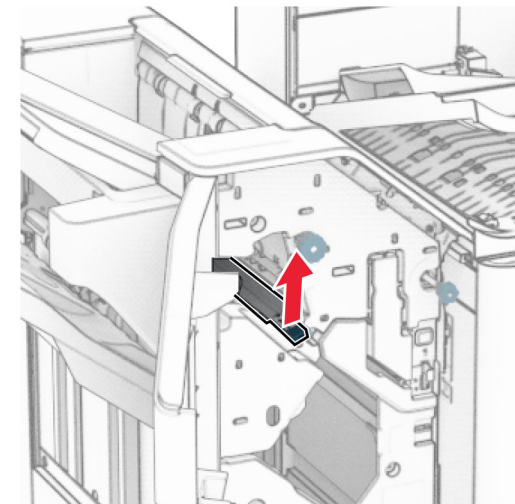
8 Avage paberkonveieri kate F.



9 Avage uks H.

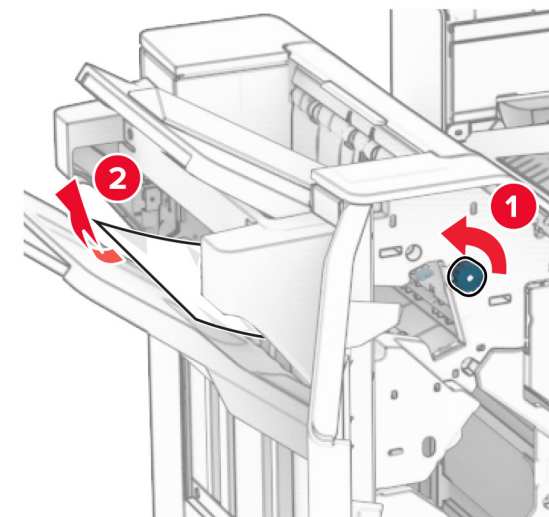


10 Tõstke üle käepide R4.



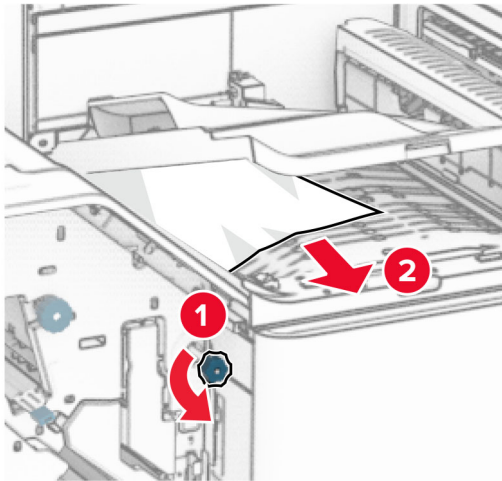
11 Keerake nuppu R3 vastupäeva ja seejärel eemaldage salvest 1 ummistunud paber.

Märkus. Veenduge, et eemaldaksite kõik paberitükid.



- 12 Keerake nuppu R2 vastupäeva ja seejärel eemaldage ummistunud paber paberikonveieri kattest F.

Märkus. Veenduge, et eemaldaksite kõik paberitükid.



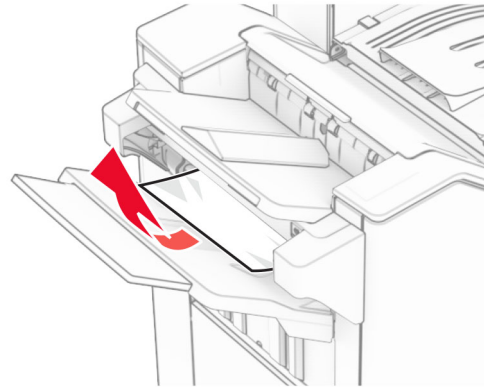
- 13 Sulgege paberkonveieri kate F.
14 Viige käepide R4 tagasi algasendisse.
15 Sulgege uks H.

Kui teie printer on konfigureeritud voltimisvõimalusega paberikonveieriga, tehke järgmist.

- 1 Eemaldage salve 1 kinni jäänud paber.

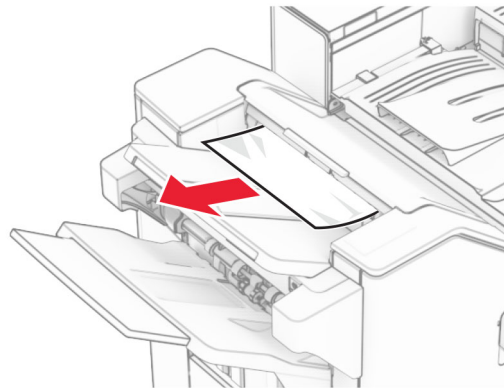
Märkused.

- Veenduge, et eemaldaksite kõik paberitükid.
- Ärge eemaldage klambrikompilaatoris olevaid printitud lehti, et vältida lehtede puudumist.



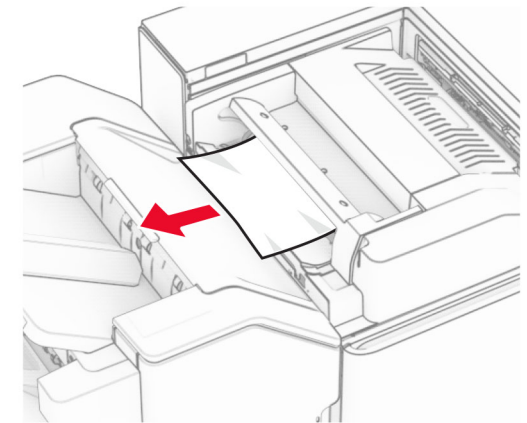
- 2 Eemaldage ummistunud paber köitjaga standardsalvest.

Märkus. Veenduge, et eemaldaksite kõik paberitükid.

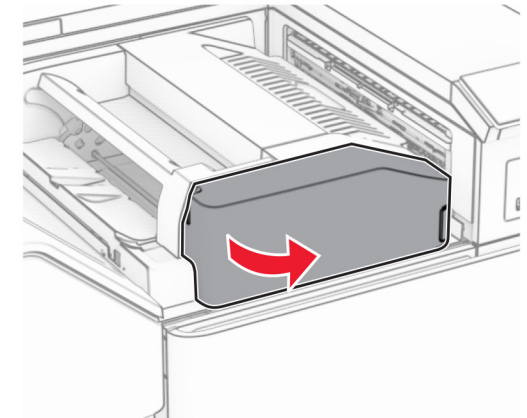


- 3 Eemaldage salve 2 kinni jäänud paber.

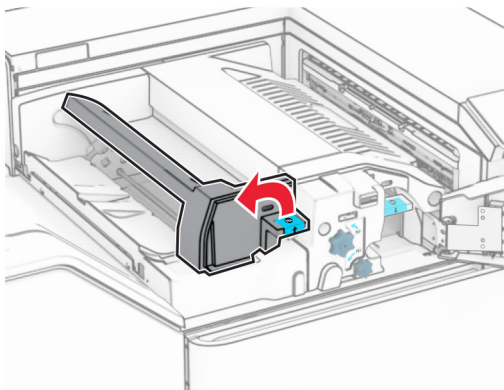
Märkus. Veenduge, et eemaldaksite kõik paberitükid.



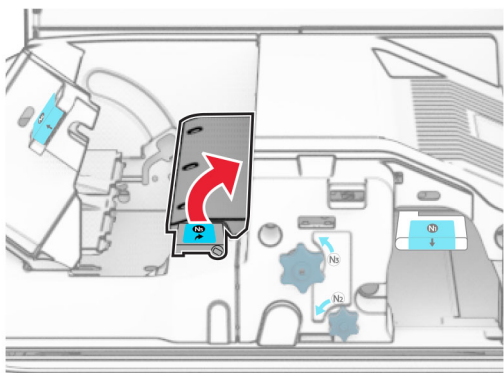
- 4 Avage uks F.



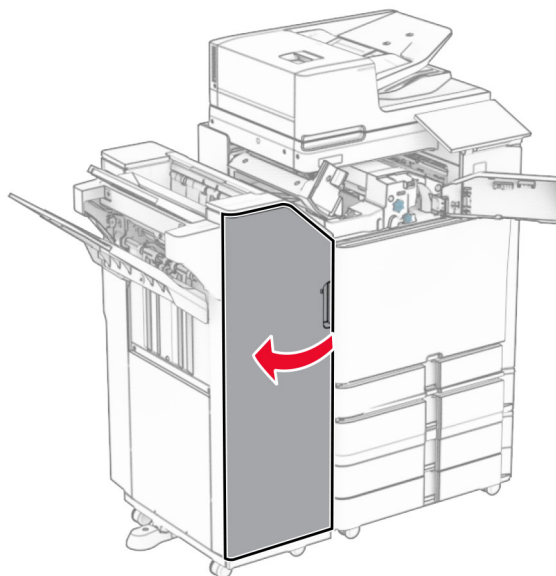
5 Avage uks N4.



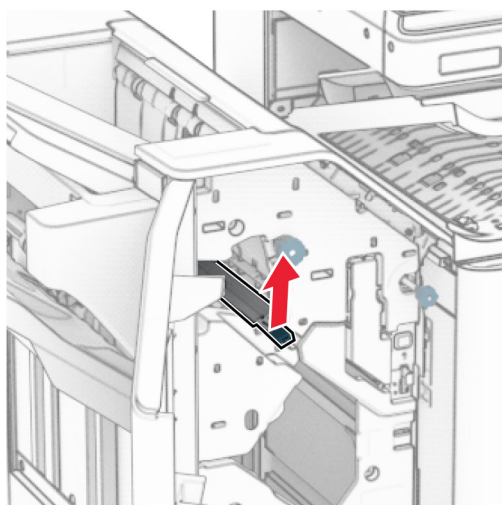
6 Avage uks N5.



7 Avage uks H.

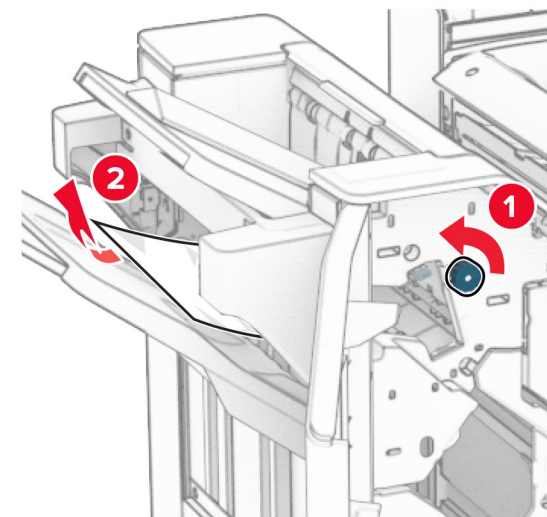


8 Tõstke üle käepide R4.



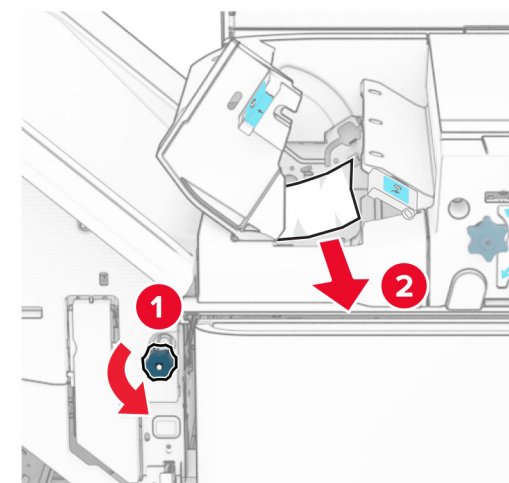
9 Keerake nuppu R3 vastupäeva ja seejärel eemaldage salvest 1 ummistunud paber.

Märkus. Veenduge, et eemaldaksite kõik paberitükid.



10 Keerake nuppu R2 vastupäeva ja seejärel eemaldage uste N4 ja N5 vahelt ummistunud paber.

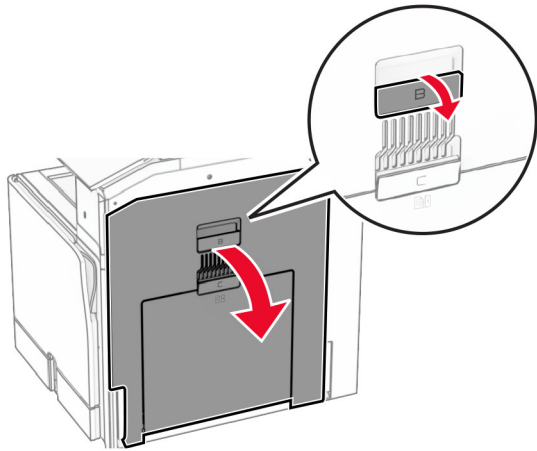
Märkus. Veenduge, et eemaldaksite kõik paberitükid.



11 Avage luuk B.

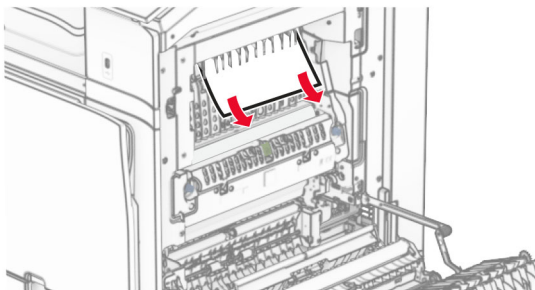
⚠ ETTEVAATUST – KUUM PIND: Printeri sisemus võib olla kuum. Enne pinna puudutamist laske sellel jahtuda, et vältida kuumadest komponentidest põhjustatud põletushaavu.

Hoiatus – varakahjude oht: Selleks et vältida elektrostaatilisest laengust põhjustatud kahjustusi, puudutage enne printeri sisemuse katsumist printeri mis tahes katmata metallosa.



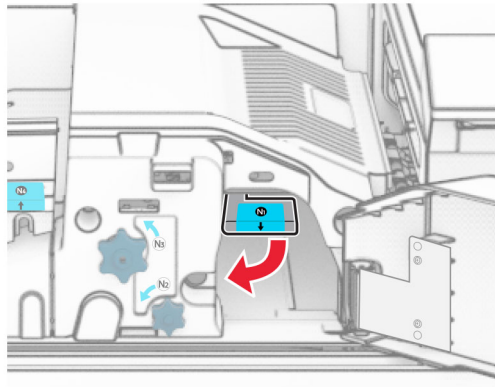
12 Eemaldage ummistunud paber standardse väljundsalve väljumisrulli alt.

Märkus. Veenduge, et eemaldaksite kõik paberitükid.

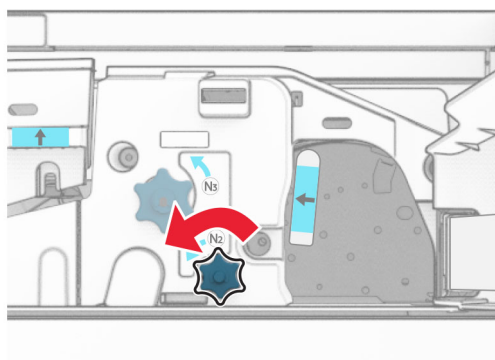


13 Sulgege luuk B.

14 Lükake käepide N1 alla.



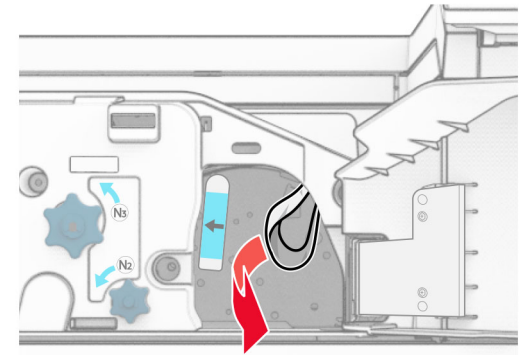
15 Keerake nuppu N2 vastupäeva.



16 Eemaldage seadmesse kinni jäänud paber.

Hoiatus – varakahjude oht: Printeri kahjustamise vältimiseks eemaldage enne ummistunud paberi eemaldamist kõik käsitarvikud.

Märkus. Veenduge, et eemaldaksite kõik paberitükid.



17 Asetage käepide N1 oma kohale tagasi.

18 Sulgege käepide N5 ja seejärel sulgege käepide N4.

19 Sulgege uks F.

20 Viige käepide R4 tagasi algasendisse.

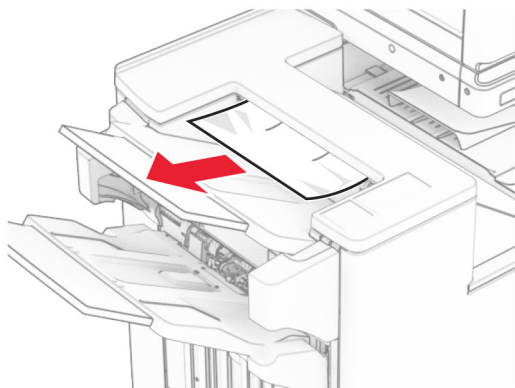
21 Sulgege uks H.

Paberiummistus brošüüriviimistlejas

Kui teie printer on konfigureeritud paberikonveieriga, tehke järgmist.

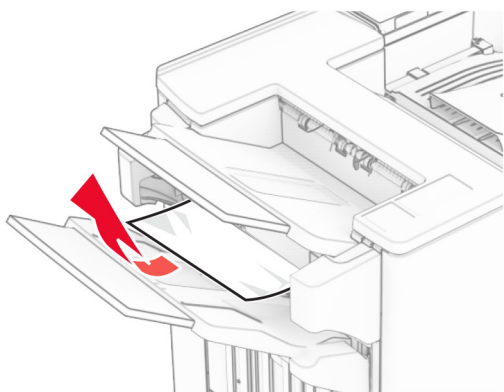
1 Eemaldage ummistunud paber köitjaga standardsalvest.

Märkus. Veenduge, et eemaldaksite kõik paberitükid.



2 Eemaldage salve 1 kinni jäänud paber.

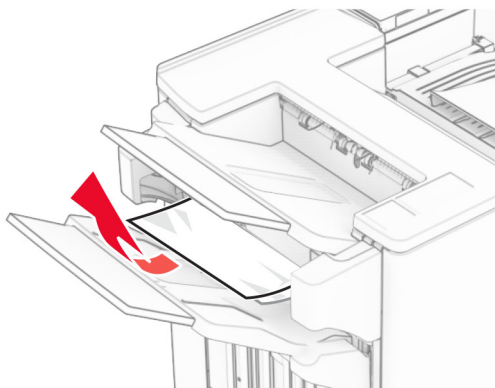
Märkus. Veenduge, et eemaldaksite kõik paberitükid.



3 Eemaldage salve 1 kinni jäänud paber.

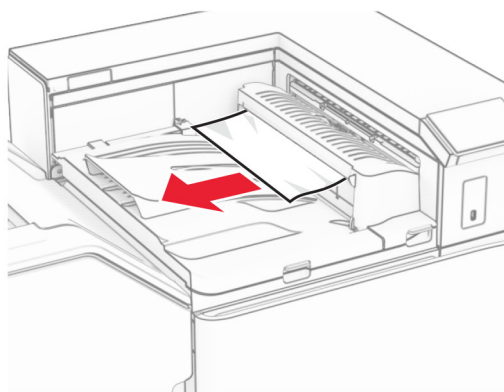
Märkused.

- Veenduge, et eemaldaksite kõik paberitükid.
- Ärge eemaldage klambrikompilaatoris olevaid prinditud lehti, et vältida lehtede puudumist.



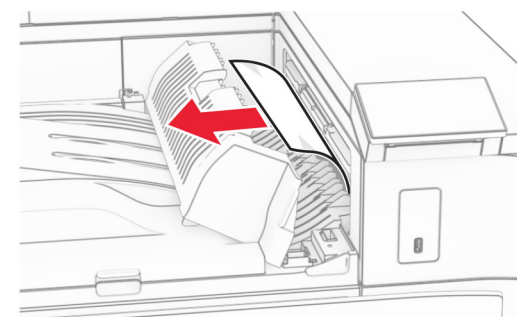
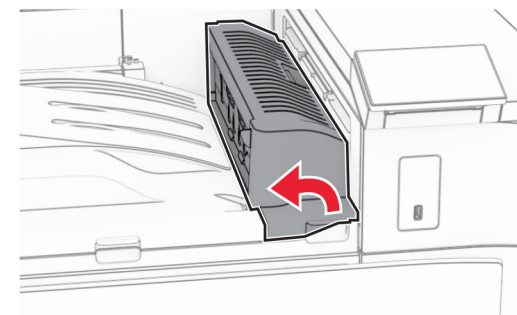
4 Eemaldage salve 3 kinni jäänud paber.

Märkus. Veenduge, et eemaldaksite kõik paberitükid.



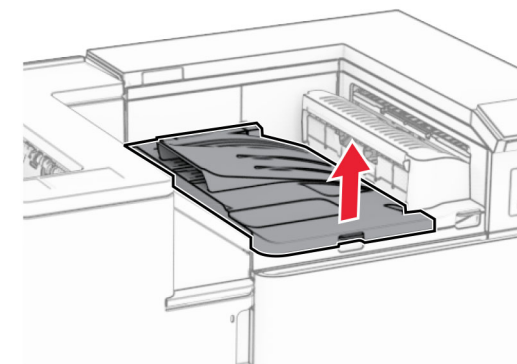
5 Avage paberikonveieri kate G ja eemaldage paberiummistus.

Märkus. Veenduge, et eemaldaksite kõik paberitükid.

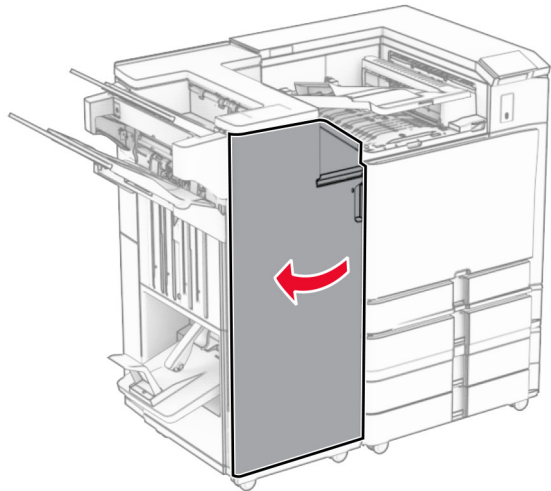


6 Sulgege paberkonveieri kate G.

7 Avage paberkonveieri kate F.

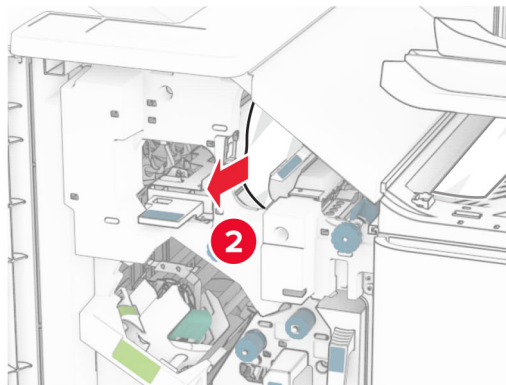


8 Avage uks H.



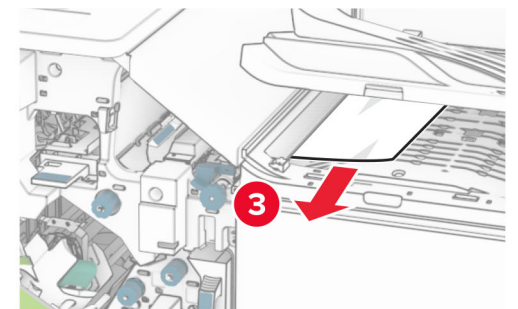
9 Liigutage käepidet R3 paremale ja eemaldage ummistunud paber.

Märkus. Veenduge, et eemaldaksite kõik paberitükid.



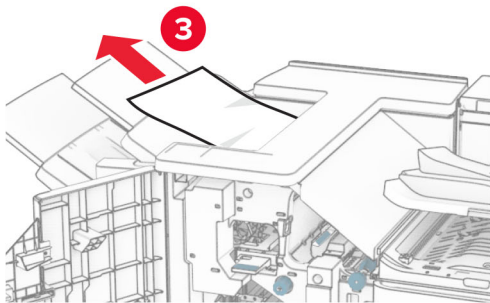
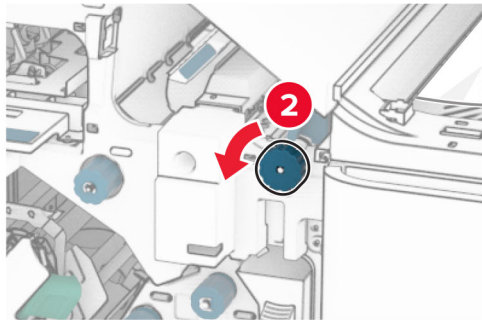
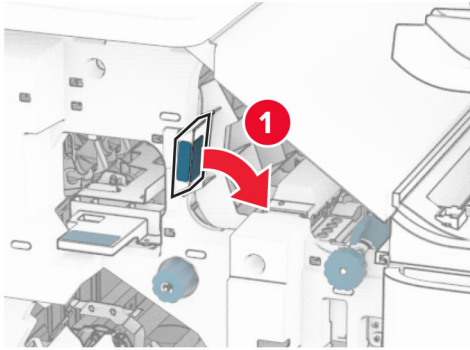
10 Liigutage käepidet R1 vasakule, keerake nuppu R2 vastupäeva ja seejärel eemaldage ummistunud paber.

Märkus. Veenduge, et eemaldaksite kõik paberitükid.



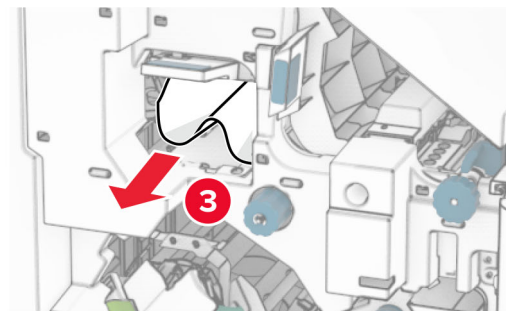
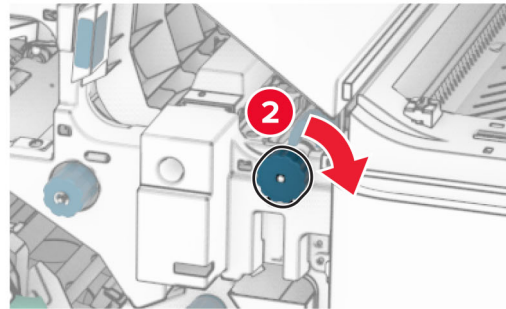
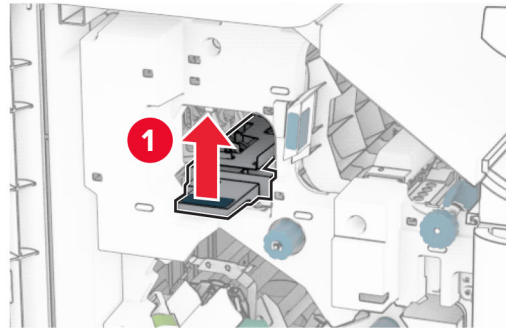
11 Keerake nuppu R5 vastupäeva ja seejärel eemaldage ummistunud paber kõitjaga standardsalvest.

Märkus. Veenduge, et eemaldaksite kõik paberitükid.



12 Tõstke käepidet R4, keerake nuppu R2 päripäeva ja seejärel eemaldage ummistunud paber.

Märkus. Veenduge, et eemaldaksite kõik paberitükid.



13 Sulgege paberkonveieri kate F.

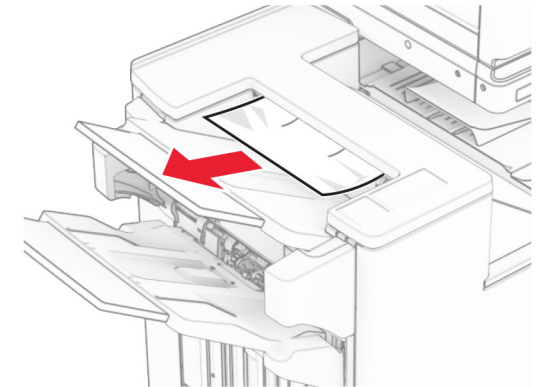
14 Viige käepidemed R1, R3 ja R4 tagasi algasendisse.

15 Sulgege uks H.

Kui teie printer on konfigureeritud voltimisvõimalusega paberikonveieriga, tehke järgmist.

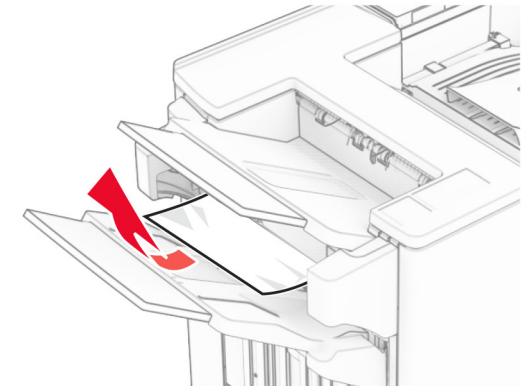
1 Eemaldage ummistunud paber kōitjaga standardsalvest.

Märkus. Veenduge, et eemaldaksite kõik paberitükid.



2 Eemaldage salve 1 kinni jäänud paber.

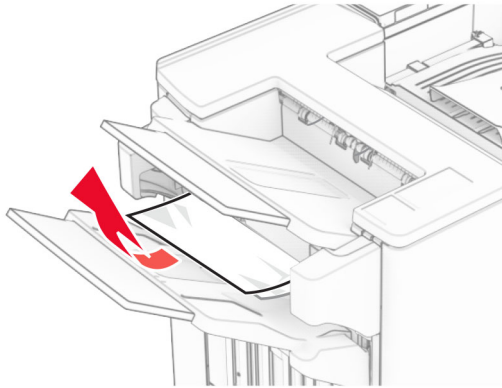
Märkus. Veenduge, et eemaldaksite kõik paberitükid.



3 Eemaldage salve 1 kinni jäänud paber.

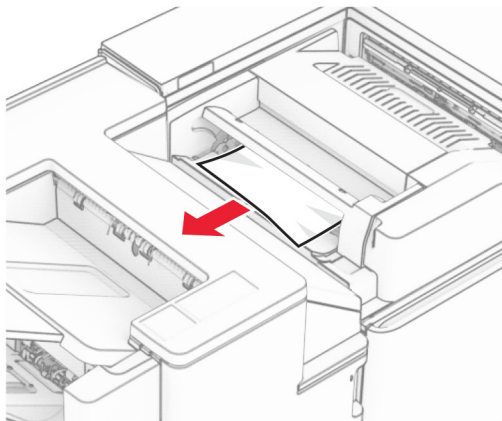
Märkused.

- Veenduge, et eemaldaksite kõik paberitükid.
- Ärge eemaldage klambrikompilaatoris olevaid printitud lehti, et vältida lehtede puudumist.

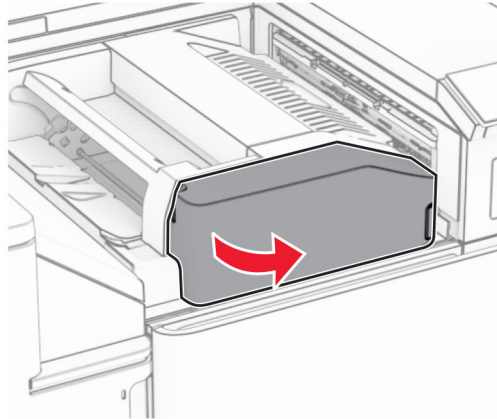


4 Eemaldage salve 3 kinni jäänud paber.

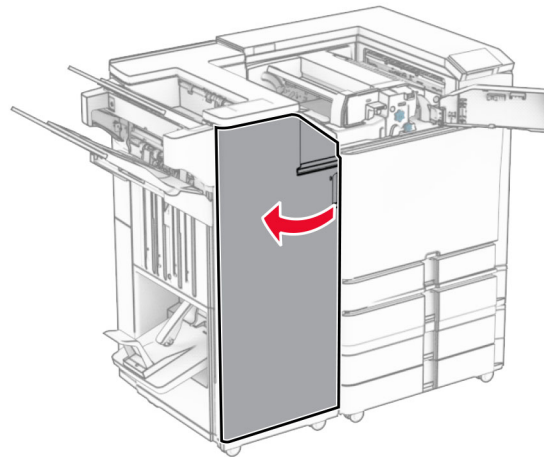
Märkus. Veenduge, et eemaldaksite kõik paberitükid.



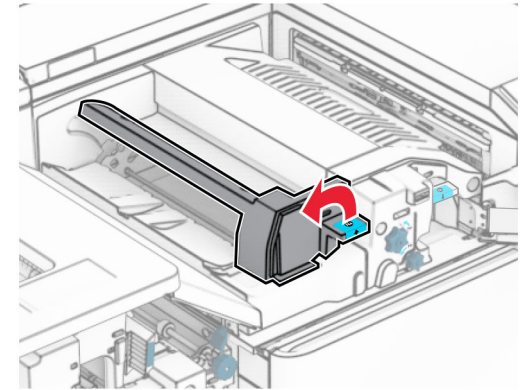
5 Avage uks F.



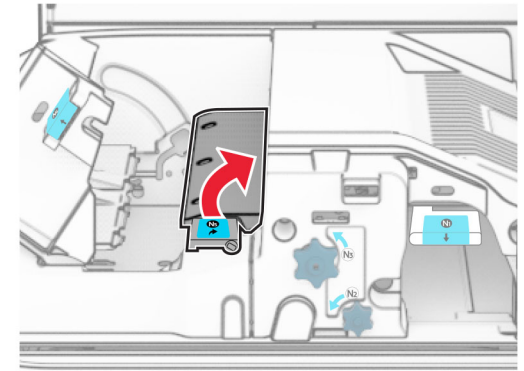
6 Avage uks H.



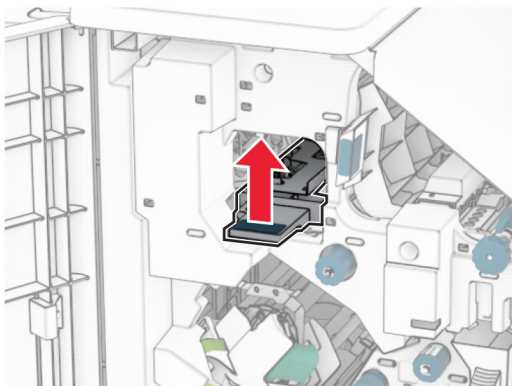
7 Avage uks N4.



8 Avage uks N5.

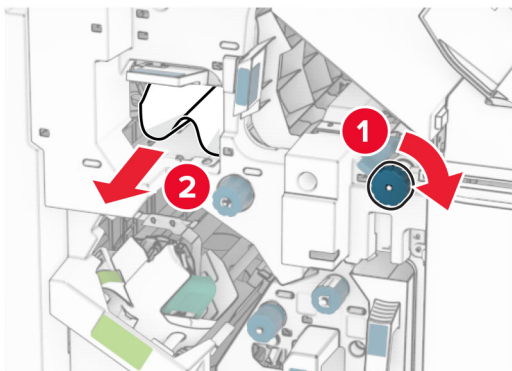


9 Tõstke üle käepide R4.



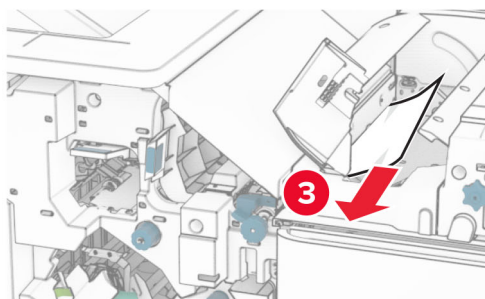
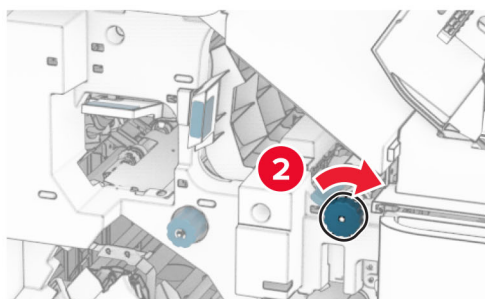
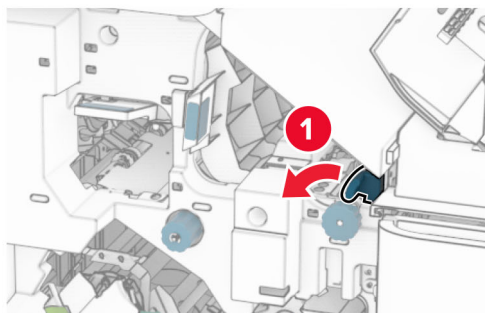
10 Keerake nuppu R2 päripäeva ja seejärel eemaldage käepidemest R4 ummistunud paber.

Märkus. Veenduge, et eemaldaksite kõik paberitükid.




11 Liigutage käepidet R1 vasakule, keerake nuppu R2 vastupäeva ja seejärel eemaldage uste N4 ja N5 vahelt ummistunud paber.

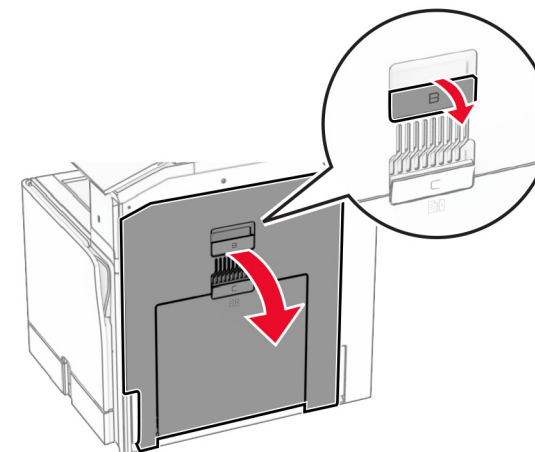
Märkus. Veenduge, et eemaldaksite kõik paberitükid.



12 Avage luuk B.

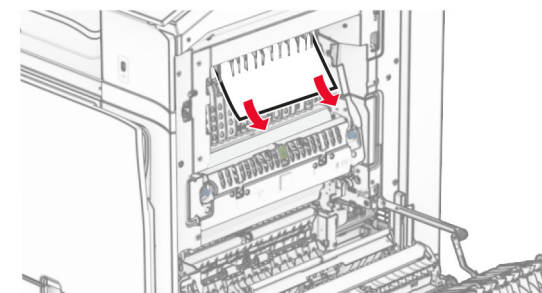
 **ETTEVAATUST – KUUM PIND:** Printeri sisemus võib olla kuum. Enne pinna puudutamist laske sellel jahtuda, et vältida kuumadest komponentidest põhjustatud põletushaavu.

Hoiatus – varakahjude oht: Selleks et vältida elektrostaatilisest laengust põhjustatud kahjustusi, puudutage enne printeri sisemuse katsumist printeri mis tahes katmata metallosa.



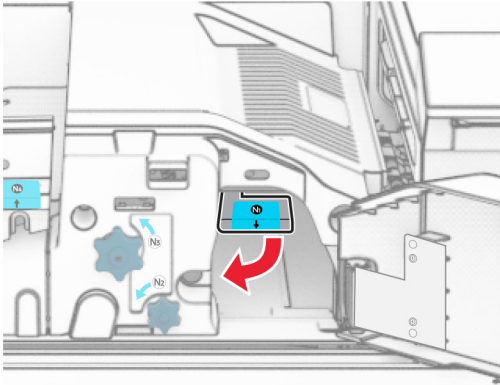
13 Eemaldage ummistunud paber standardse väljundsälve väljumisrulli alt.

Märkus. Veenduge, et eemaldaksite kõik paberitükid.

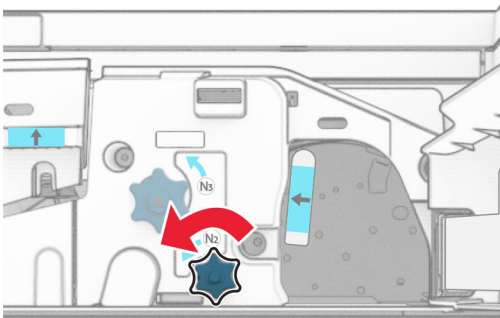


14 Sulgege luuk B.

15 Lükake käepide N1 alla.



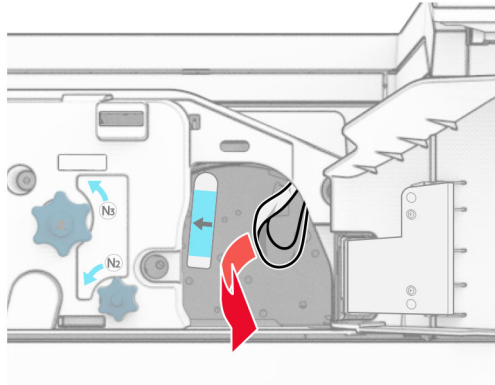
16 Keerake nuppu N2 vastupäeva.



17 Eemaldage seadmesse kinni jäänud paber.

Hoiatus – varakahjude oht: Printeri kahjustamise vältimiseks eemaldage enne ummistunud paberi eemaldamist kõik käsitarvikud.

Märkus. Veenduge, et eemaldaksite kõik paberitükid.



18 Asetage käepide N1 oma kohale tagasi.

19 Sulgege luuk N5 ja seejärel sulgege luuk N4.

20 Sulgege uks F.

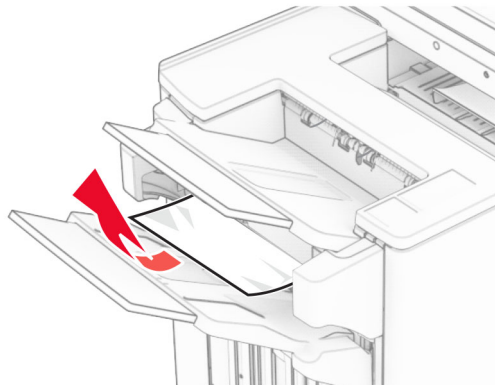
21 Viige käepidemed R1 ja R4 tagasi algasendisse.

22 Sulgege uks H.

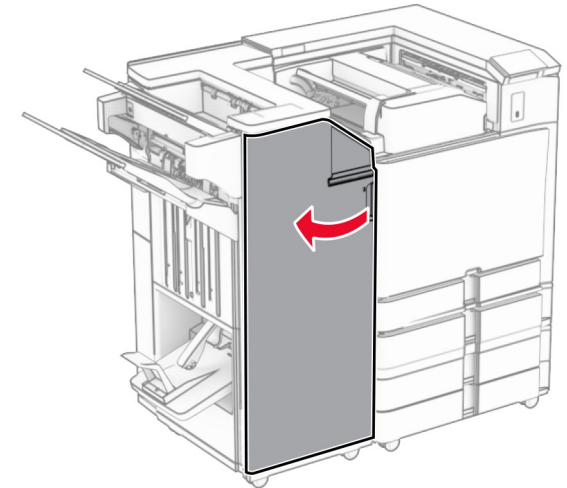
Paberiummistus brošüürivalmistajas

1 Eemaldage salve 2 kinni jäänud paber.

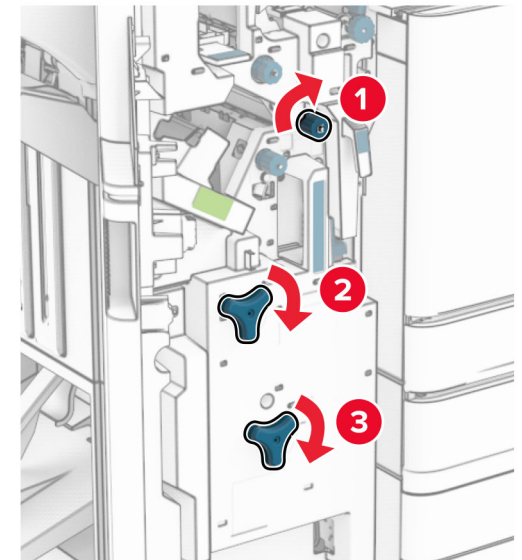
Märkus. Veenduge, et eemaldaksite kõik paberitükid.



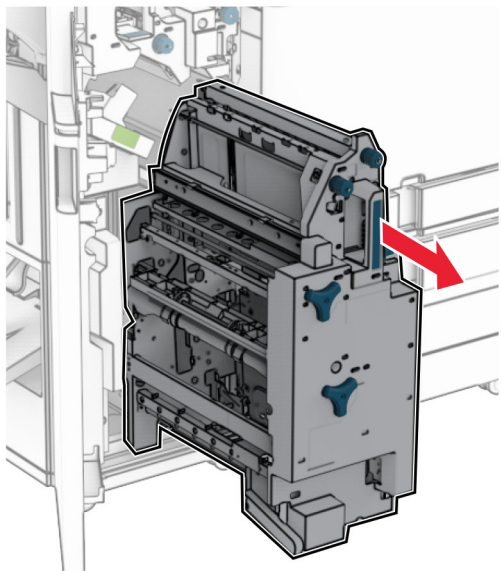
2 Avage uks H.



3 Keerake nuppe R6, R11 ja R10 päripäeva.

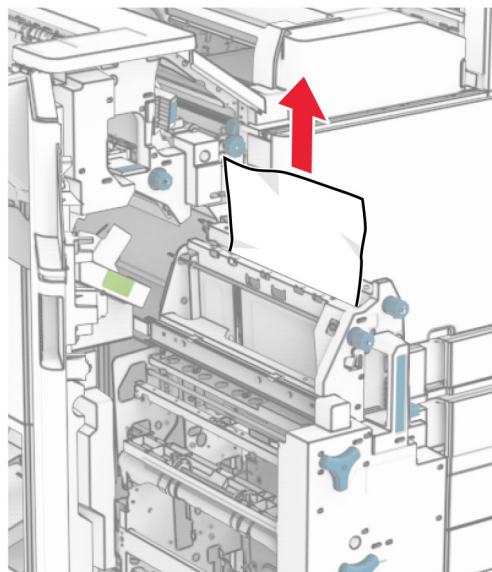


4 Tõmmake brošüüri valmistaja välja.

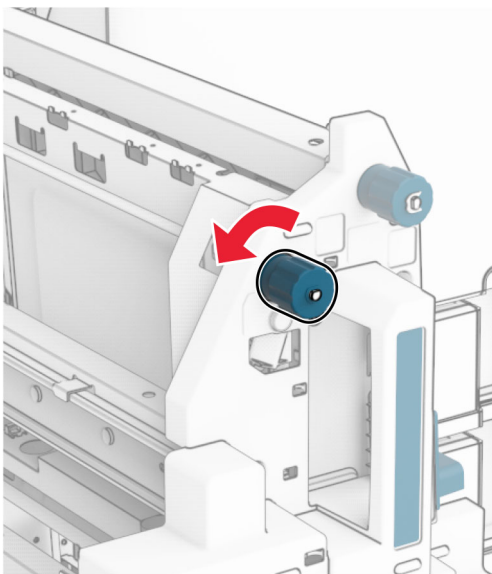


5 Eemaldage seadmesse kinni jäänud paber.

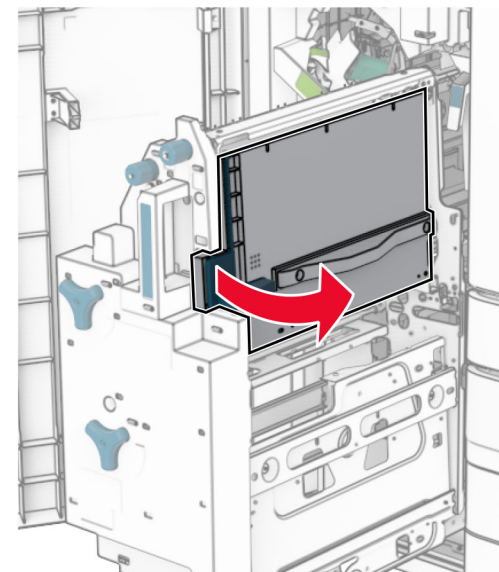
Märkus. Veenduge, et eemaldaksite kõik paberitükid.



6 Keerake nuppu R9 vastupäeva, kuni see peatub.

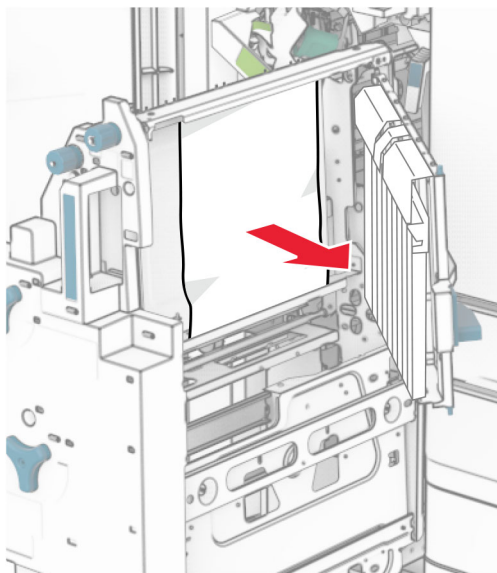


7 Avage luuk R8.



8 Eemaldage seadmesse kinni jäänud paber.

Märkus. Veenduge, et eemaldaksite kõik paberitükid.



- 9 Sulgege luuk R8.
- 10 Asetage brošüürivalmistaja tagasi brošüüriviimistlejasse.
- 11 Sulgege uks H.