

Kratke upute

Ispis

Ispis s računala

Za korisnike sustava Windows

- 1 U otvorenom dokumentu kliknite **Datoteka > Ispis**.
- 2 Odaberite pisač, a zatim kliknite **Svojstva, Preferencije, Opcije** ili **Postavljanje**.
Ako je potrebno, prilagodite postavke.
- 3 Kliknite **U redu**, a zatim kliknite **Ispis**.

Za korisnike računala Macintosh



- 1 U otvorenom dokumentu odaberite **Datoteka > Ispis**.
- 2 Odaberite pisač, a zatim postavku iz **Unaprijed definirane postavke**.
Ako je potrebno, prilagodite postavke.
- 3 Kliknite **Ispis**.

Ispis s mobilnog uređaja

Ispis s mobilnog uređaja pomoću rješenja Mopria™ Print Service

Mopria Print Service rješenje je za mobilni ispis za mobilne uređaje koji imaju Android™ verziju 5.0 ili noviju. Omogućuje izravni ispis na bilo koji certificirani Mopria™ pisač.

Napomena: Obavezno preuzmite rješenje Mopria Print Service iz trgovine Google Play™ i omogućite je u mobilnom uređaju.


- 1 Na mobilnom uređaju otvorite kompatibilnu aplikaciju ili iz upravitelja datotekama odaberite dokument.
- 2 Dodirnite  > **Ispis**.
- 3 Odaberite pisač, a zatim prilagodite postavke, ako je potrebno.
- 4 Dodirnite .

Ispisivanje s mobilnog uređaja pomoću značajke AirPrint

Softverska značajka AirPrint rješenje je za mobilni ispis koje omogućuje izravni ispis s Apple uređaja na certificiranom AirPrint pisaču.

Napomene:




- Pazite da su Apple uređaj i pisač povezani na istu mrežu. Ako mreža ima više bežičnih čvorišta, pazite da su oba uređaja povezana s istom podmrežom.
- Ovu aplikaciju podržavaju samo neki Apple uređaji.

- 1 Na mobilnom uređaju odaberite dokument iz upravitelja datoteka ili pokrenite kompatibilnu aplikaciju.
- 2 Dodirnite  > **Ispis**.
- 3 Odaberite pisač, a zatim prilagodite postavke, ako je potrebno.
- 4 Ispišite dokument.

Ispisivanje s mobilnog uređaja upotrebljavajući Wi-Fi Direct®

Wi-Fi Direct® usluga je za ispisivanje koja omogućuje ispisivanje na bilo koji pisač koji podržava Wi-Fi Direct.

Napomena: Provjerite je li mobilni uređaj povezan s bežičnom mrežom pisača. Za dodatne informacije pogledajte "[Povezivanje mobilnog uređaja s pisačem](#)" na [10. str.](#).

- 1 Na mobilnom uređaju otvorite kompatibilnu aplikaciju ili odaberite dokument iz upravitelja datotekama.
- 2 Ovisno o modelu mobilnog uređaja, učinite nešto od sljedećeg:
 - Dodirnite  > **Ispis**.
 - Dodirnite  > **Ispis**.
 - Dodirnite  > **Ispis**.
- 3 Odaberite pisač, a zatim prilagodite postavke, ako je potrebno.
- 4 Ispišite dokument.


Konfiguriranje povjerljivih zadataka

- 1 Na upravljačkoj ploči idite na **Postavke > Postavljanje ispisa povjerljivih dokumenata >**.
- 2 Konfigurirajte postavke.

Postavka	Opis
Maks. broj nevaljanih PIN-ova	Postavite ograničenje za unos PIN-a koji nije valjan. Napomena: Nakon dosezanja ograničenja zadaci ispisa za aktivno korisničko ime se brišu.
Istek povjerljivog zadatka	Postavite individualno vrijeme isteka za svaki zadržani zadatak prije nego što se automatski izbriše iz memorije pisača, s tvrdog diska ili iz inteligentnog pogona za pohranu. Napomena: Za zadržane zadatke vrijedi opcija Povjerljiv, Ponavljanje, Rezervacija ili Provjera .
Istek ponavljajućeg zadatka	Postavite vrijeme isteka za zadatke ispisa koje želite ponoviti.
Istek zadatka s provjerom	Postavite vrijeme isteka za ispis kopije zadatka kako biste provjerili njegovu kvalitetu prije ispisa preostalih kopija.
Istek zadatka rezervacije	Postavite vrijeme isteka za zadatke koje želite spremati u pisač za naknadni ispis.
Prenošenje svih zadataka u red čekanja	Postavite pisač da zadrži sve zadatke ispisa.
Zadrži duplicirane dokumente	Postavite pisač za zadržavanje svih dokumenata istog naziva datoteke.

Održavanje pisača

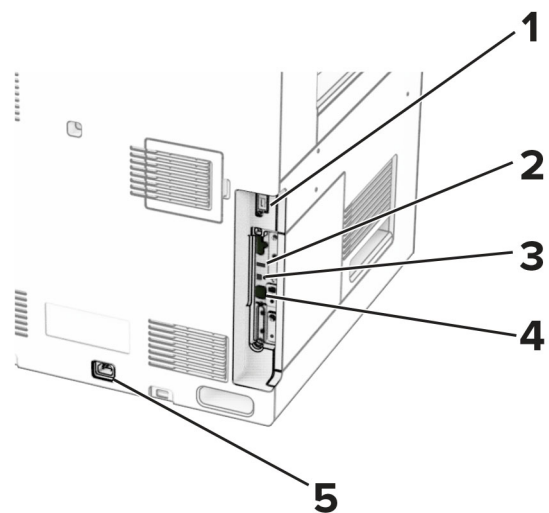
Priključci pisača

 **OPREZ—OPASNOST OD STRUJNOG UDARA:** Kako biste izbjegli rizik od strujnog udara, nemojte konfigurirati ovaj proizvod niti ukopčavati ili priključivati kabele, kao što su kabel za napajanje, faksa ili telefona, tijekom grmljavinskog nevremena.

⚠ OPREZ—MOGUĆE OZLJEDE: Da biste izbjegli rizik od požara ili strujnog udara, priključite kabel za napajanje na ispravno uzemljenu električnu utičnicu odgovarajućih svojstava koja se nalazi u blizini proizvoda i lako je dostupna.

⚠ OPREZ—MOGUĆE OZLJEDE: Kako biste izbjegli rizik od požara ili strujnog udara, koristite samo kabel za napajanje priložen uz proizvod ili zamjenski kabel koji je odobrio proizvođač.

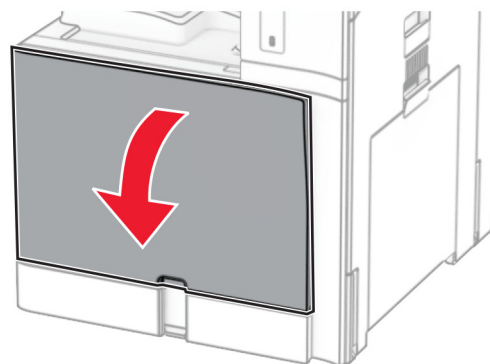
Upozorenje—potencijalno oštećenje: Kako biste izbjegli gubitak podataka ili kvar pisača, nemojte dodirivati USB kabel, nijedan adapter za bežičnu mrežu niti pisač u prikazanom području tijekom aktivnog ispisivanja.



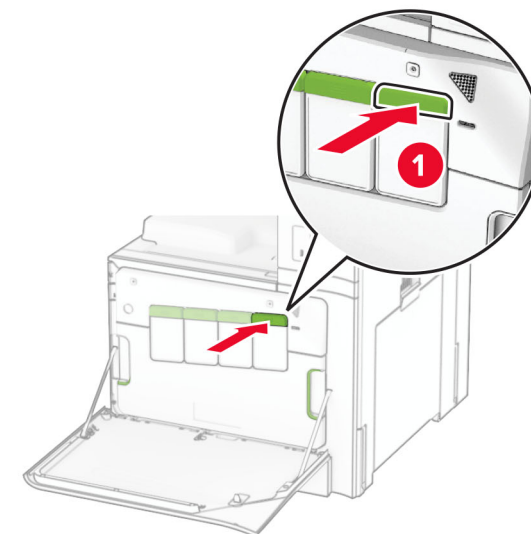
	Priključak pisača	Funkcija
1	Sklop za završnu obradu ili priključak opcije	Spojite pisač na sklop za završnu obradu ili priključak opcije.
2	USB priključak	Priključite tipkovnicu ili kompatibilni opsijski dodatak.
3	USB priključak na pisaču	Povežite pisač s računalom.
4	Ethernet priključak	Povežite pisač s mrežom.
5	Utičnica kabela za napajanje	Povezivanje pisača s ispravno uzemljenom električnom utičnicom.

Zamjena spremnika s tonerom

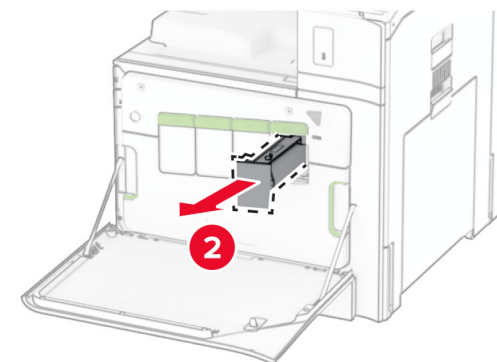
1 Otvorite prednja vrata.



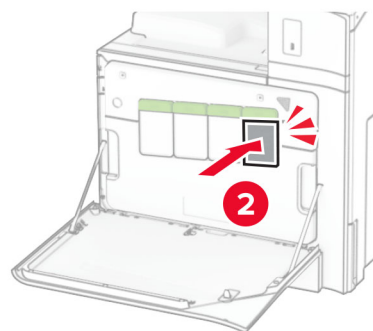
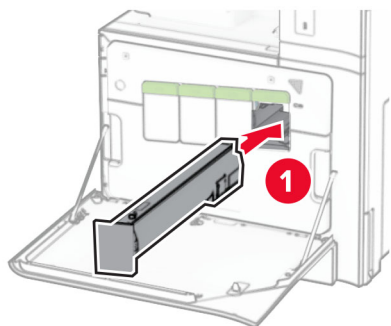
2 Izvadite iskorišteni spremnik s tonerom.



3 Raspakirajte novi spremnik s tonerom.



4 Umećite spremnik s tonerom dok čujno ne *sjedne* na mjesto.



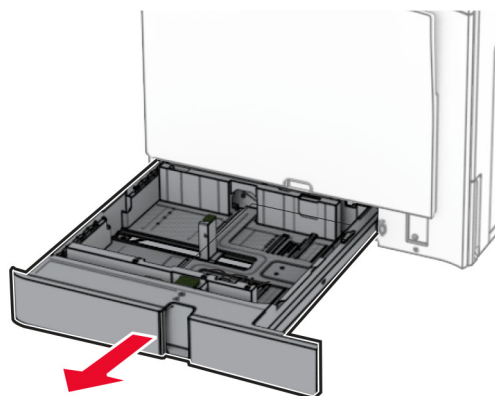
5 Zatvorite vratašca.

Ulaganje ladice za 550 listova

OPREZ—OPASNOST OD PREVRTANJA: Da biste smanjili rizik od nestabilnosti opreme, zasebno ulažite u svaku ladicu. Sve ostale ladice trebaju biti zatvorene dok nisu potrebne.

1 Otvorite ladicu.

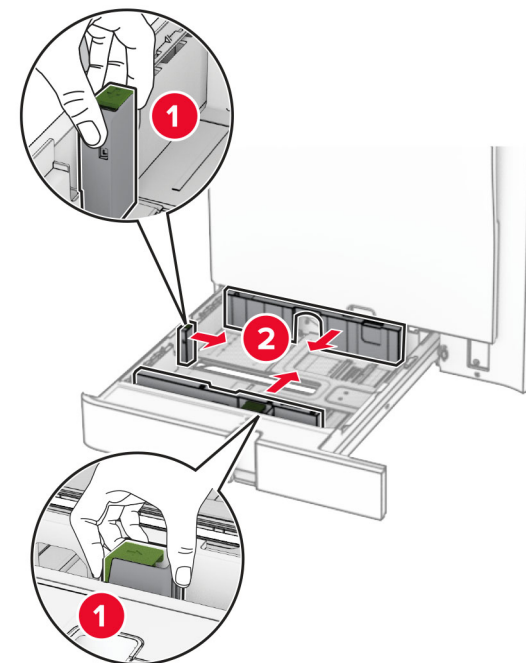
Napomena: Da biste izbjegli zaglavljivanja, nemojte vaditi ladicu dok pišač radi.



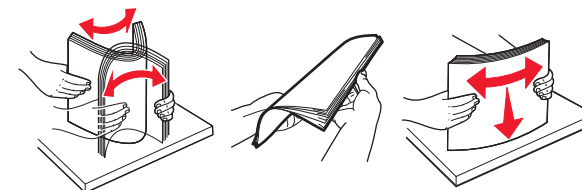
2 Prilagodite vodilice sukladno veličini papira koji ulažete.

Napomene:

- Koristite naznake na dnu ladice kako biste postavili položaj vodilica.
- Papir s prethodno izbušenim rupama podržan je samo u standardnoj ladici za 550 listova.
- Papir veličine A3 s prethodno izbušenim rupama podržan je samo u dodatnoj ladici za 550 listova.



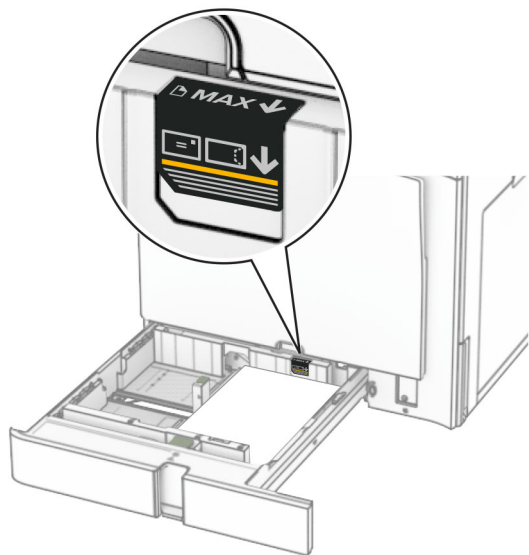
3 Prije ulaganja lagano savijte, prolistajte i poravnajte rubove papira.



4 Uložite snop papira tako da strana za ispisivanje bude okrenuta prema gore.

Napomene:

- Nemojte gurati papir u ladicu.
- Provjerite prijanjaju li bočne vodilice uz papir.
- Provjerite je li visina umetnutog papira ispod indikatora maksimalne napunjenosti papira. Ako previše napunite ladicu, može doći do zaglavljivanja papira.



5 Umetnite ladicu.

Prema potrebi postavite veličinu i vrstu papira tako da odgovara veličini i vrsti papira u ladicu.

Napomena: Nakon instaliranja sklopa za završnu obradu, stranice se pri ispisu rotiraju za 180°.

Kada ulažete papir sa zaglavljem, učinite nešto od sljedećeg:

Bez sklopa za završnu obradu	Sa sklopom za završnu obradu
 Za jednostrani ispis uz dugi rub	 Za jednostrani ispis uz dugi rub
 Za jednostrani ispis uz kratki rub	 Za jednostrani ispis uz kratki rub

Bez sklopa za završnu obradu	Sa sklopom za završnu obradu
 Za dvostrani ispis uz dugi rub	 Za dvostrani ispis uz dugi rub
 Za dvostrani ispis uz kratki rub	 Za dvostrani ispis uz kratki rub

Kada ulažete papir s prethodno izbušenim rupama, učinite nešto od sljedećeg:

Bez dodatnog sklopa za završnu obradu	S dodatnim sklopom za završnu obradu
 Za jednostrani ispis uz dugi rub	 Za jednostrani ispis uz dugi rub
 Za jednostrani ispis uz kratki rub	 Za jednostrani ispis uz kratki rub
 Za dvostrani ispis uz dugi rub	 Za dvostrani ispis uz dugi rub

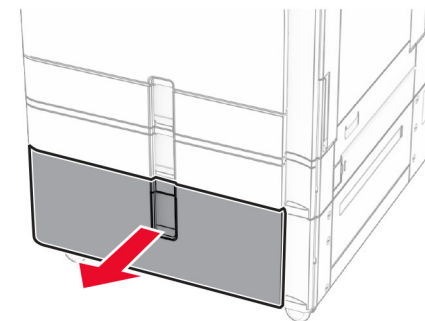
Bez dodatnog sklopa za završnu obradu	S dodatnim sklopom za završnu obradu
 Za dvostrani ispis uz kratki rub	 Za dvostrani ispis uz kratki rub

Ulaganje u dvostruki ulaz za 2000 listova

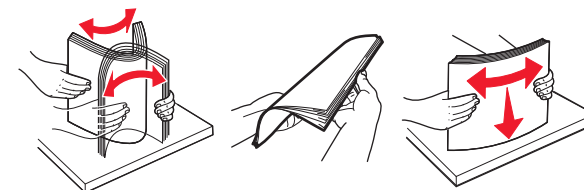
OPREZ—OPASNOST OD PREVRTANJA: Da biste smanjili rizik od nestabilnosti opreme, zasebno ulažite u svaku ladicu. Sve ostale ladice trebaju biti zatvorene dok nisu potrebne.

1 Otvorite ladicu.

Napomena: Da biste spriječili zaglavljivanja, ladice nemojte izvlačiti dok pisač radi.



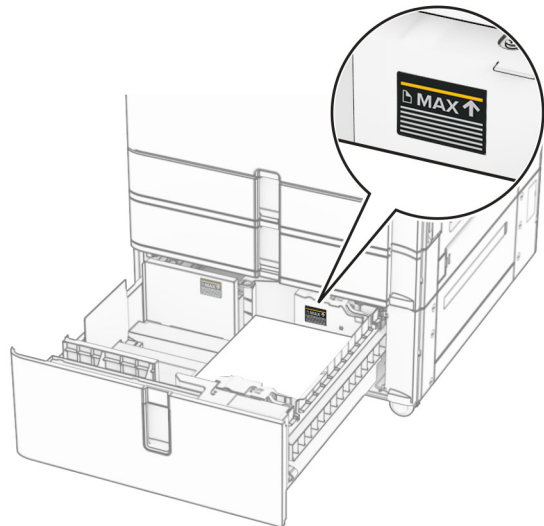
2 Prije ulaganja lagano savijte, prolistajte i poravnajte rubove papira.



3 Umetnite snop papira u desni umetak za ladicu sa stranom za ispis okrenutom prema gore.

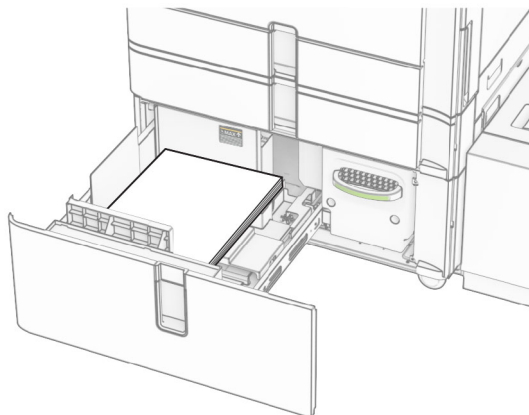
Napomene:

- Nemojte gurati papir u ladicu.
- Provjerite je li visina umetnutog papira ispod indikatora maksimalne napunjenosti papira. Ako previše napunite ladicu, može doći do zaglavlivanja papira.



4 Umetnite umetak za desnu ladicu pisača.

5 Umetnite snop papira u lijevi umetak za ladicu sa stranom za ispis okrenutom prema gore.

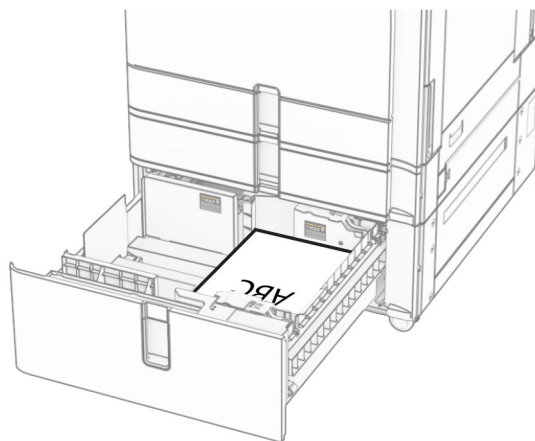


6 Umetnite ladicu.

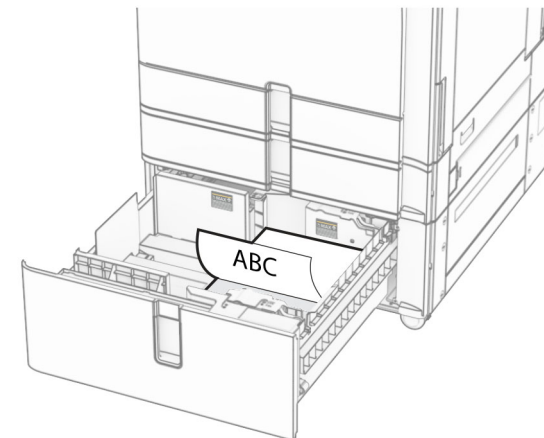
Prema potrebi postavite veličinu i vrstu papira tako da odgovara veličini i vrsti papira u ladicu.

Napomena: Nakon instaliranja sklopa za završnu obradu, stranice se pri ispisu rotiraju za 180°.

Prilikom ulaganja papira sa zaglavljem za jednostrani ispis, uložite papir licem prema gore, tako da zaglavlje bude okrenuto prema prednjoj strani ladice.



Prilikom ulaganja papira sa zaglavljem za dvostrani ispis, uložite papir licem prema dolje, tako da zaglavlje bude okrenuto prema prednjoj strani ladice.



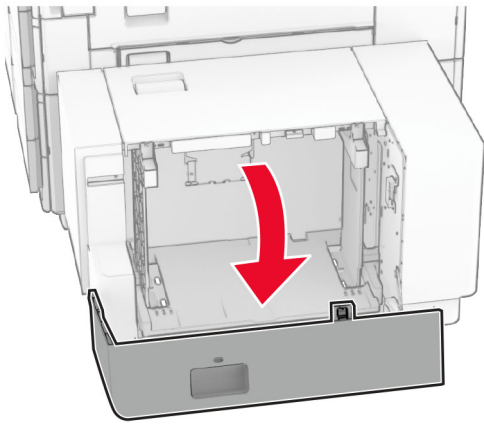
Ulaganje ladice za 1500 listova



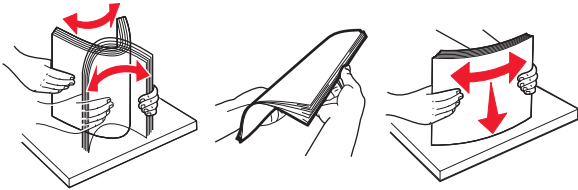
OPREZ—OPASNOST OD PREVRTANJA: Da biste smanjili rizik od nestabilnosti opreme, zasebno uložite u svaku ladicu. Sve ostale ladice trebaju biti zatvorene dok nisu potrebne.

1 Otvorite vratašca K.

Napomena: Da biste izbjegli zaglavlivanja, nemojte vaditi ladice dok pisač radi.



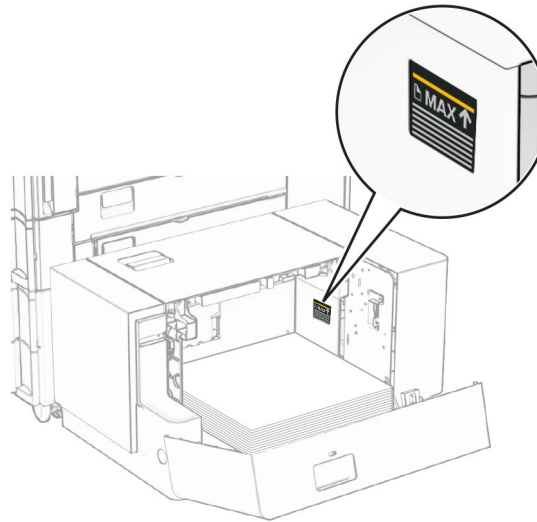
2 Prije ulaganja lagano savijte, prolistajte i poravnajte rubove papira.



3 Uložite snop papira tako da strana za ispis bude okrenuta prema dolje.

Napomene:

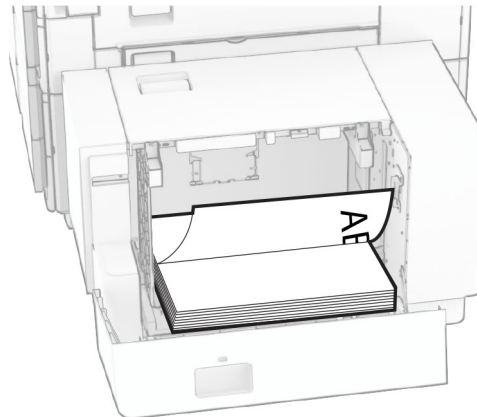
- Nemojte gurati papir u ladicu.
- Provjerite je li visina umetnutog papira ispod indikatora maksimalne napunjenosti papira. Ako previše napunite ladicu, može doći do zaglavljenja papira.



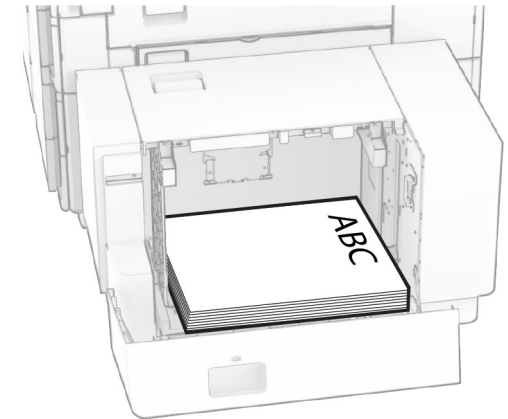
4 Zatvorite vratašca K.

Prema potrebi postavite veličinu i vrstu papira tako da odgovara veličini i vrsti papira u ladicu.

Prilikom ulaganja papira sa zaglavljem za jednostrani ispis, uložite ga licem prema dolje, tako da zaglavlje bude okrenuto ka stražnjoj strani pisača.

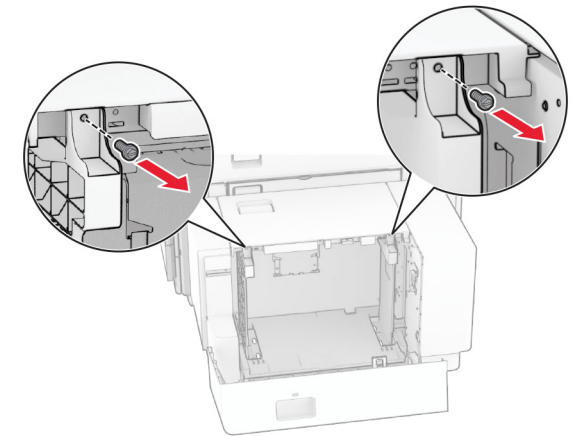


Prilikom ulaganja papira sa zaglavljem za dvostrani ispis, uložite ga licem prema gore, tako da zaglavlje bude okrenuto ka stražnjoj strani pisača.

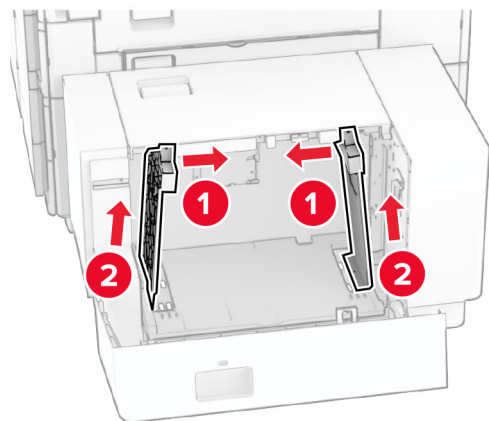


Prilikom ulaganja druge veličine papira obavezno prilagodite vodilice. Učinite sljedeće:

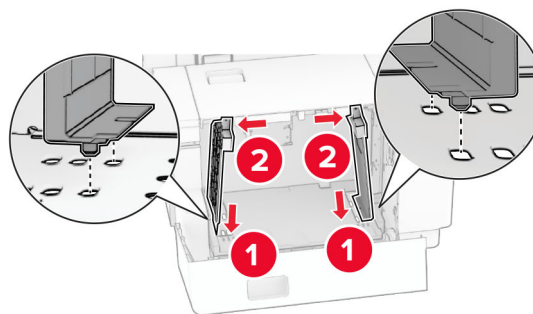
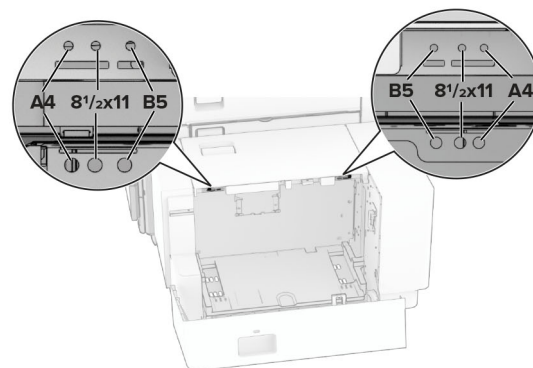
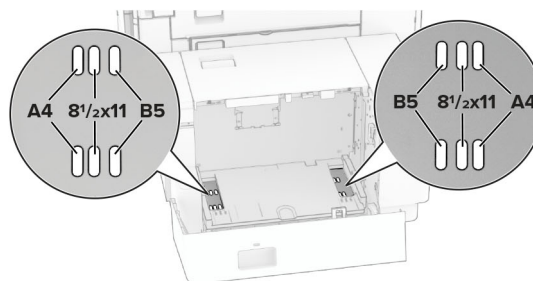
1 Pomoću ravnog odvijača uklonite vijke s vodilica za papir.



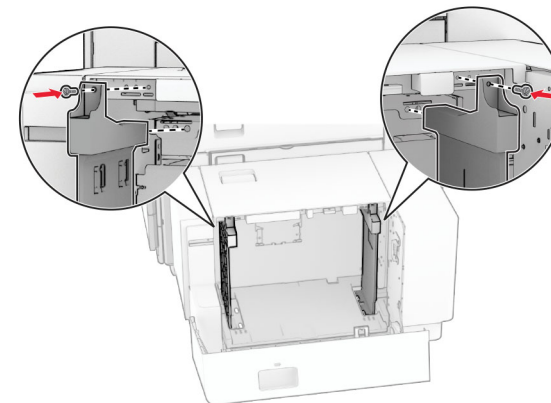
2 Odvojite vodilice za papir.



3 Poravnajte vodilice za papir prema veličini papira koji ulažete.

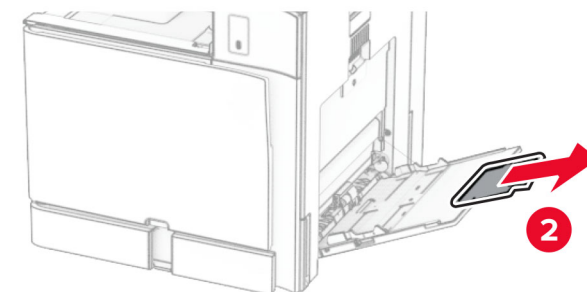
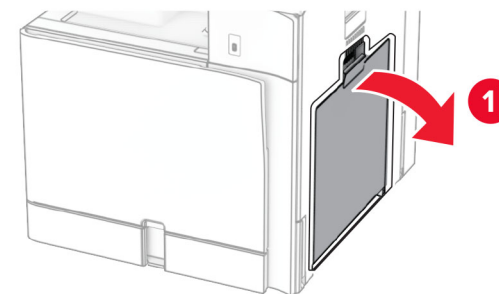


4 Vijke postavite na vodilice papira.

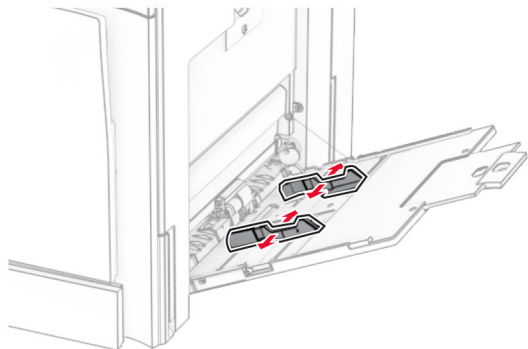


Ulaganje u višenamjenski uređaj za uvlačenje papira

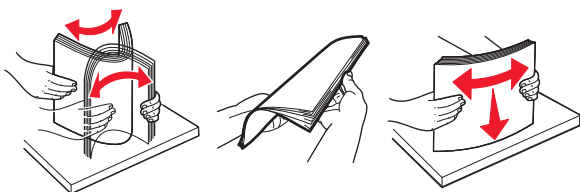
1 Otvorite višenamjenski uređaj za uvlačenje papira.



- 2 Prilagodite bočne vodilice sukladno veličini papira koji ulažete.



- 3 Prije ulaganja lagano savijte, prolistajte i poravnajte rubove papira.



- 4 Uložite papir.

Napomena: Provjerite prijanjaju li bočne vodilice uz papir.

- Kada ulažete papir sa zaglavljem, učinite nešto od sljedećeg:



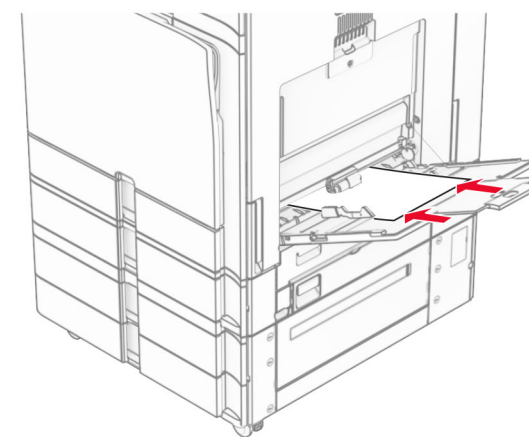
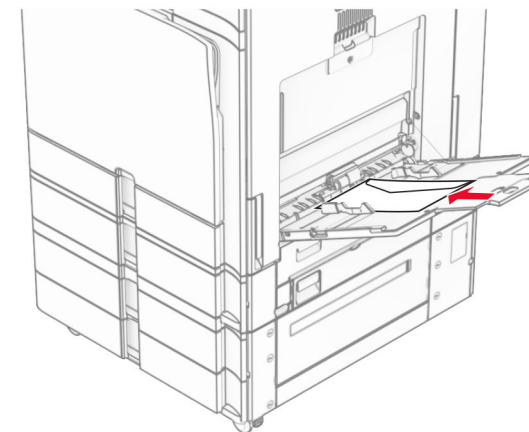
Kada ulažete papir s prethodno izbušenim rupama, učinite nešto od sljedećeg:



Za omotnice

Umetnite omotnicu s preklopom licem prema gore i prema stražnjoj strani pisača. Umetnite europsku omotnicu tako da

preklop prvi ulazi licem prema gore u višenamjenski uređaj za uvlačenje papira.



Napomena: Kada je instaliran sklop za završnu obradu, pisač slike okreće za 180°.

Postavljanje veličine i vrste posebnih medija

Za posebne medije kao što su naljepnice, kartonski papir ili omotnice, učinite sljedeće:

- 1 Na upravljačkoj ploči idite na **Postavke > Papir > Konfiguracija ladice > Veličina/vrsta papira.**

- 2 Odaberite izvor papira i zatim postavite veličinu i vrstu posebnih medija.

Instaliranje softvera pisača

Napomene:

- Upravljački program za ispisivanje uključen je u paket za instalaciju softvera.
 - Na Macintosh računalima sa sustavom MacOS verzije 10.7 ili novijima ne morate instalirati upravljački program za ispis na pisaču s AirPrint certifikatom. Ako želite prilagođene značajke ispisivanja, preuzmite upravljački program za ispisivanje.
- 1 Pronađite kopiju instalacijskog softverskog paketa.
 - S priloženog CD-a sa softverom.
 - S našeg web-mjesta ili tamo gdje ste kupili pisač.
 - 2 Pokrenite instalaciju, a zatim slijedite upute na zaslону.

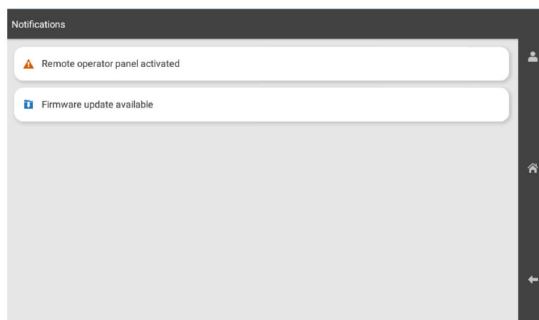
Ažuriranje programskih datoteka

Ažuriranje programskih datoteka pomoću upravljačke ploče

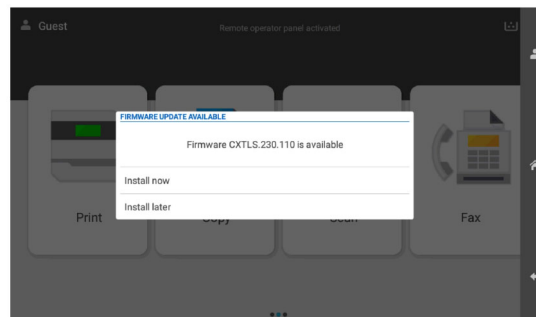
Upotreba centra za obavijesti

Ovaj način primjenjiv je samo kod nekih modela pisača.

- 1 Na upravljačkoj ploči pisača idite u centar za obavijesti, a zatim odaberite **Dostupno je ažuriranje programskih datoteka**.



- 2 Odaberite **Instaliraj sada**.



Pisač se nakon ažuriranja automatski ponovno pokreće.

Upotreba izbornika Postavke

- 1 Na upravljačkoj ploči odaberite **Postavke > Ažuriranje programskih datoteka >**.
- 2 Ovisno o vašem modelu pisača, odaberite **Provjeri ima li ažuriranja** ili **Potraži ažuriranja sad**.
- 3 Ako je novo ažuriranje dostupno, odaberite **Instaliraj sada**.

Pisač se nakon ažuriranja automatski ponovno pokreće.

Ažuriranje programskih datoteka pomoću softvera Embedded Web Server

Prije početka pazite da budu zadovoljeni sljedeći uvjeti:

- Preuzeli ste najnoviji softver pisača i spremili ga na flash pogon ili računalo. Više informacija zatražite na mjestu na kojem ste kupili pisač.
- Ne koristite poseban kod na pisaču da biste izbjegli gubitak ove funkcije.

Upozorenje—potencijalno oštećenje: Pazite da su svi pisači koji primaju ažuriranja programskih datoteka uključeni tijekom cijelog postupka njihova ažuriranja. Isključivanje pisača tijekom ažuriranja programskih datoteka može ga ozbiljno oštetiti.

Ako je pisač povezan s mrežom prilikom provjera dostupnih ažuriranja, preuzimanje programskih datoteka nije potrebno.

- 1 Otvorite web-preglednik, a zatim u adresno polje upišite IP adresu pisača.

Napomene:

- IP adresu pisača možete vidjeti na početnom zaslону pisača. IP adresa prikazuje se kao četiri skupa brojeva razdvojenih točkama, primjerice 123.123.123.123.
- Ako koristite proxy poslužitelj, za ispravno učitavanje web-stranice privremeno ga onemogućite.

- 2 Kliknite **Uređaj**.

- 3 Pomaknite se prema dolje i kliknite **Ažuriranje programskih datoteka**.

- 4 Ovisno o vašem modelu pisača, kliknite **Provjeri ima li ažuriranja** ili **Sad potraži ažuriranja**.

Ako je novo ažuriranje dostupno, kliknite **Slažem se, pokreni ažuriranje**.

Pisač se nakon ažuriranja automatski ponovno pokreće.

Dodavanje pisača na računalo

Prije početka učinite nešto od sljedećeg:

- Povežite pisač i računalo s istom mrežom. Za dodatne informacije o povezivanju pisača s mrežom pogledajte ["Povezivanje pisača s Wi-Fi mrežom" na 10. str.](#)
- Povežite računalo s pisačem. Za više informacija proučite ["Povezivanje računala s pisačem" na 10. str.](#)
- Pisač povežite s računalom pomoću USB kabela. Za više informacija proučite ["Priklučci pisača" na 1. str.](#)

Napomena: USB kabel prodaje se zasebno.

Za korisnike sustava Windows

- 1 Na računalu instalirajte upravljački program za ispis.

Napomena: Za više informacija proučite ["Instaliranje softvera pisača" na 9. str.](#)

- 2 Otvorite **Pisači i skeneri**, a zatim kliknite **Dodaj pisač ili skener**.

- 3 Ovisno o vezi pisača, učinite nešto od sljedećeg:

- Odaberite pisač s popisa i kliknite **Dodaj uređaj**.
- Kliknite **Prikaži Wi-Fi Direct pisače**, odaberite pisač, a zatim kliknite **Dodaj uređaj**.
- Kliknite **Pisač koji tražim nije na popisu**, a zatim u prozoru **Dodavanje pisača** učinite sljedeće:
 - a Odaberite **Dodaj pisač unosom TCP/IP adrese ili naziva pisača na mreži**, a zatim kliknite **Sljedeće**.
 - b U polju **Vrsta uređaja** odaberite **TCP/IP uređaj**.
 - c U polje **Naziv na mreži** ili **IP adresa** unesite IP adresu pisača i zatim kliknite **Sljedeće**.

Napomene:

- IP adresu pisača možete vidjeti na početnom zaslonu pisača. IP adresa prikazuje se kao četiri skupa brojeva razdvojenih točkama, primjerice 123.123.123.123.
 - Ako koristite proxy poslužitelj, za ispravno učitavanje web-stranice privremeno ga onemogućite.
- d Odaberite upravljački program za ispisivanje, a zatim kliknite **Sljedeće**.
 - e Odaberite **Koristi upravljački program za ispis koji je trenutno instaliran (preporučeno)**, a zatim kliknite **Sljedeće**.
 - f Unesite naziv pisača i kliknite **Sljedeće**.
 - g Kliknite **Završi**.

Za korisnike računala Macintosh

- 1 Otvorite **Skeneri i pisači**.
- 2 Kliknite **Dodaj pisač, skener ili faks**, a zatim odaberite pisač.
- 3 Na izborniku **Dodaj pisač** odaberite upravljački program za ispis.

Napomene:

- Da biste koristili Macintosh upravljački program za ispis, odaberite **AirPrint** ili **Secure AirPrint**.
 - Ako želite prilagođene značajke ispisa, odaberite proizvođačev upravljački program za ispis. Da biste instalirali upravljački program, pogledajte ["Instaliranje softvera pisača" na 9. str.](#)
- 4 Dodajte pisač.

Povezivanje pisača s Wi-Fi mrežom

Prije početka pazite da budu zadovoljeni sljedeći uvjeti:

- Aktivni adapter postavljen je na Automatski. Na upravljačkoj ploči idite na **Postavke > Mreža/priključci > Pregled mreže > Aktivni adapter**.
 - Ethernet kabel nije ukopčan u pisač.
- 1 Na upravljačkoj ploči idite na **Postavke > Mreža/priključci > Bežično > Postavljanje na ploči pisača > Odaberite Mreža**.
 - 2 Odaberite Wi-Fi mrežu, a zatim unesite lozinku za mrežu.

Napomena: Tijekom početnog postavljanja pisača s ugrađenom Wi-Fi mogućnošću pojavit će se upit za postavljanje Wi-Fi mreže.

Konfiguriranje Wi-Fi Direct veze

Wi-Fi Direct® omogućuje izravno međusobno povezivanje Wi-Fi uređaja bez upotrebe pristupne točke (bežični usmjernik).

- 1 Na upravljačkoj ploči idite na **Postavke > Mreža/priključci > Wi-Fi Direct**.
- 2 Konfigurirajte postavke.
 - **Omogući Wi-Fi Direct** – omogućuje pisaču da emitira vlastitu Wi-Fi Direct mrežu.
 - **Naziv za Wi-Fi Direct** – dodjeljuje naziv Wi-Fi Direct mreži.
 - **Lozinka za Wi-Fi Direct** – dodjeljuje lozinku za uspostavu bežične sigurnosti pri upotrebi veze ravnopravnih uređaja.
 - **Prikaži lozinku na stranici za postavljanje** – prikazuje lozinku na Stranici za postavljanje mreže.
 - **Broj preferiranog kanala** – dodjeljuje preferirani kanal Wi-Fi Direct mreže.
 - **IP adresa vlasnika grupe** – dodjeljuje IP adresu vlasnika grupe.
 - **Automatsko prihvaćanje zahtjeva na pritisak gumba** – omogućuje pisaču automatsko prihvaćanje zahtjeva za povezivanje.

Napomena: Automatsko prihvaćanje zahtjeva na pritisak gumba nije zaštićeno.

Napomene:

- Prema zadanim postavkama, lozinka za Wi-Fi Direct mrežu ne vidi se na zaslonu pisača. Da bi se prikazala lozinka, omogućite ikonu za prikazivanje lozinke. Na upravljačkoj ploči odaberite **Postavke > Sigurnost > Razno > Omogući otkrivanje lozinke/PIN-a**.
- Da biste saznali lozinku za mrežu Wi-Fi Direct bez prikaza na zaslonu pisača, ispišite **Stranicu za postavljanje mreže**. Na upravljačkoj ploči idite na **Postavke > Izvješća > Mreža > Stranica za postavljanje mreže**.

Povezivanje računala s pisačem

Prije povezivanja računala provjerite je li Wi-Fi Direct konfiguriran. Za više informacija proučite ["Konfiguriranje Wi-Fi Direct veze" na 10. str.](#)

Za korisnike sustava Windows

- 1 Otvorite **Pisači i skeneri**, a zatim kliknite **Dodaj pisač ili skener**.
- 2 Kliknite **Prikaži Wi-Fi Direct pisače**, a zatim odaberite naziv Wi-Fi Direct pisača.

- 3 Zabilježite osmeroznamenasti PIN sa zaslona pisača.

- 4 Unesite PIN na računalu.

Napomena: Ako upravljački program za ispis još nije instaliran, sustav Windows preuzet će odgovarajući upravljački program.

Za korisnike računala Macintosh

- 1 Kliknite ikonu bežične veze, a zatim odaberite naziv pisača za Wi-Fi Direct.

Napomena: Niz DIRECT-xy (gdje su x i y dva nasumična znaka) dodaje se prije naziva za Wi-Fi Direct.

- 2 Upišite lozinku za Wi-Fi Direct.

Napomena: Nakon prekida veze s Wi-Fi Direct mrežom vratite računalo na prethodnu mrežu.

Povezivanje mobilnog uređaja s pisačem

Prije povezivanja mobilnog uređaja provjerite je li Wi-Fi Direct konfiguriran. Za više informacija proučite ["Konfiguriranje Wi-Fi Direct veze" na 10. str.](#)

Upotreba funkcije Wi-Fi Direct

Napomena: Ove se upute odnose samo na mobilne uređaje koji rade na platformi Android .

- 1 Na mobilnom uređaju otvorite izbornik **Postavke**.
- 2 Omogućite **Wi-Fi**, a zatim dodirnite **Wi-Fi Direct**.
- 3 Odaberite naziv pisača za Wi-Fi Direct.
- 4 Potvrdite vezu na upravljačkoj ploči pisača.

Upotreba Wi-Fi veze

- 1 Na mobilnom uređaju otvorite izbornik **Postavke**.
- 2 Dodirnite **Wi-Fi** i odaberite naziv za Wi-Fi Direct pisača.

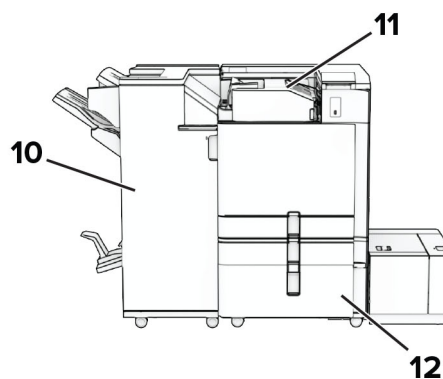
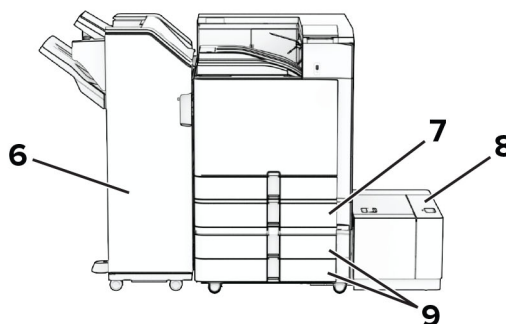
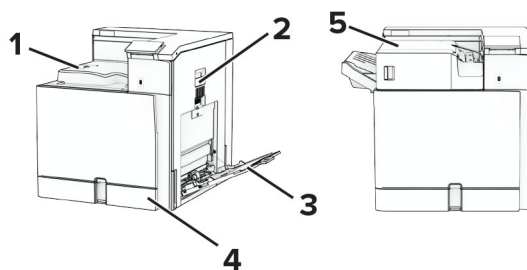
Napomena: Niz DIRECT-xy (gdje su x i y dva nasumična znaka) dodaje se prije naziva za Wi-Fi Direct.
- 3 Unesite lozinku za Wi-Fi Direct.

Vađenje zaglavljenih papira

Pronalaženje mjesta zaglavljivanja

Napomene:

- Kad je **Pomoć pri zaglavljivanju** postavljena na **Uključeno**, pisač nakon uklanjanja zaglavljenog papira provlači prazne ili djelomično ispisane papire. Potražite prazne stranice u izlaznom dijelu pisača.
- Kad je **Oporavak od zaglavljivanja** postavljen na **Uključeno** ili **Automatski**, pisač ponovo ispisuje zaglavljene stranice.

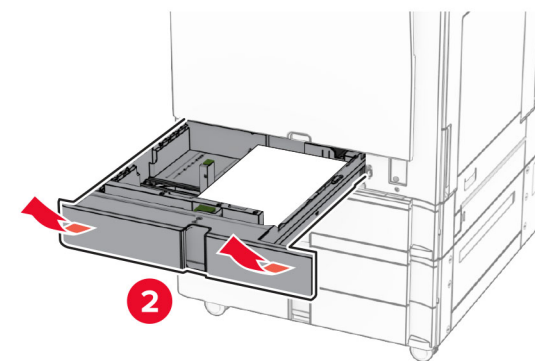
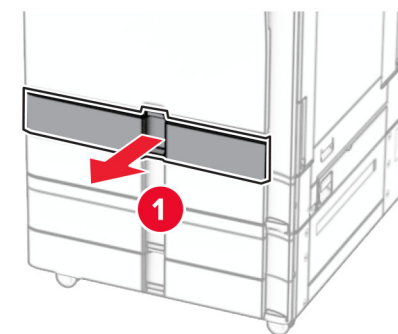


Mjesta zaglavljivanja	
1	Standardna ladica
2	Vratašca B
3	Višenamjenski uređaj za uvlačenje papira

Mjesta zaglavljivanja	
4	Standardna ladica
5	Klamerica za završnu obradu
6	Uređaj za završnu obradu s klamericom i bušačem rupa
7	Dodatna ladica za 550 listova
8	Ladica za 1500 listova
9	Ladica za 2 x 550 listova
10	Sklop za završnu obradu knjižica
11	Prijenos papira s mogućnošću presavijanja
12	Dvostruki ulaz za 2000 listova

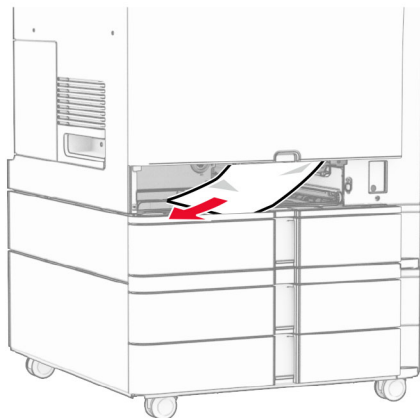
Zaglavljeni papir u standardnoj ladici

1 Izvadite standardnu ladicu.



2 Uklonite zaglavljeni papir.

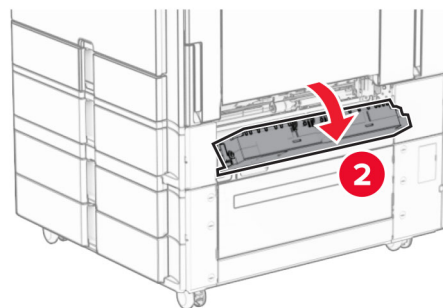
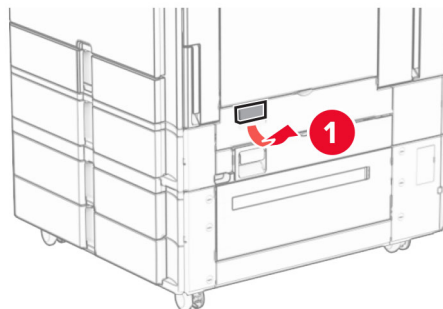
Napomena: Vodite računa da uklonite sve dijelove papira.



3 Umetnite ladicu.

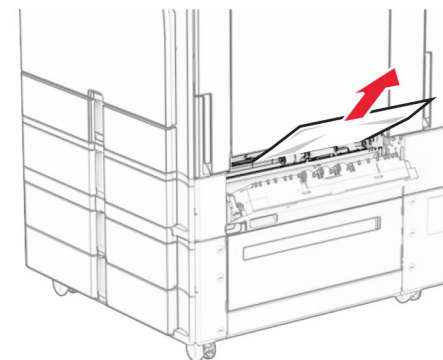
Zaglavljani papir u dodatnoj ladici za 550 listova

1 Otvorite vratašca D.



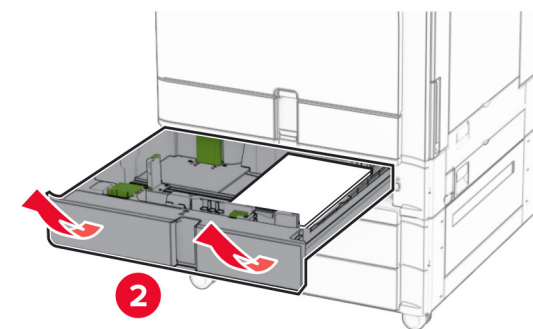
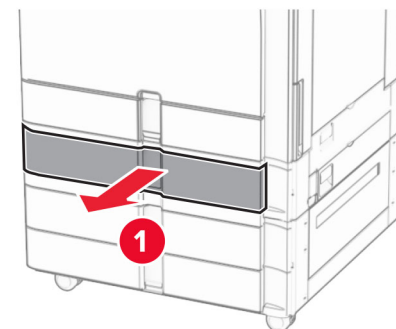
2 Uklonite zaglavljani papir.

Napomena: Vodite računa da uklonite sve dijelove papira.



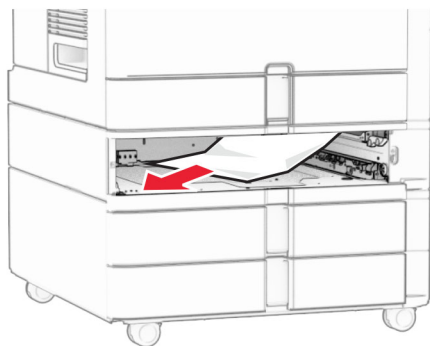
3 Zatvorite vratašca.

4 Izvucite dodatnu ladicu za 550 listova.



5 Uklonite zaglavljani papir.

Napomena: Vodite računa da uklonite sve dijelove papira.



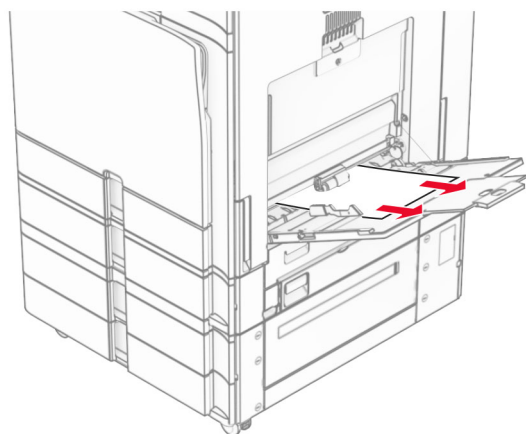
6 Umetnite ladicu.

Zaglavljani papir u višenamjenskom uređaju za uvlačenje papira

1 Izvadite sav papir iz višenamjenskog uređaja za uvlačenje papira.

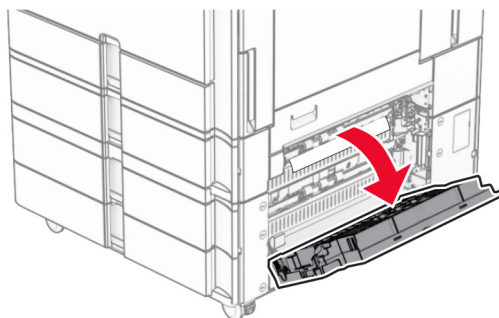
2 Uklonite zaglavljani papir.

Napomena: Vodite računa da uklonite sve dijelove papira.



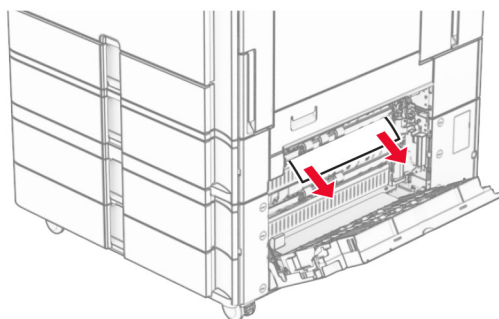
Zaglavljani papir u ladici za 2 x 550 listova

1 Otvorite vratašca E.



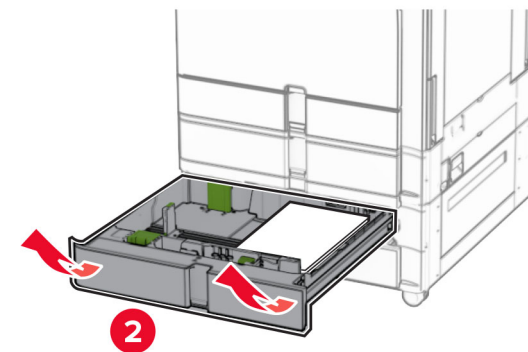
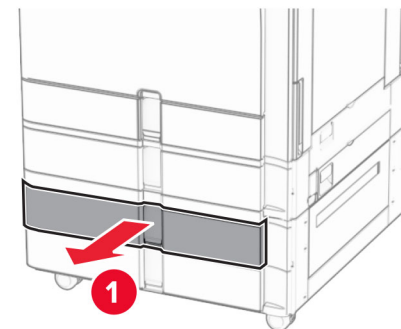
2 Izvadite zaglavljani papir iz vratašca E.

Napomena: Vodite računa da uklonite sve dijelove papira.



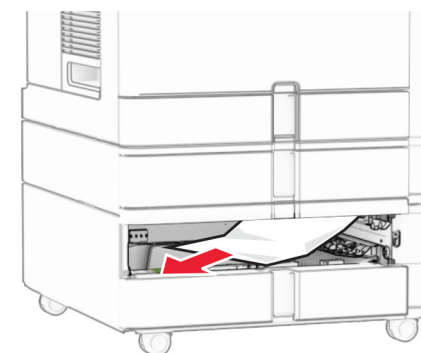
3 Zatvorite vratašca E.

4 Izvucite ladicu 3.



5 Uklonite zaglavljani papir.

Napomena: Vodite računa da uklonite sve dijelove papira.

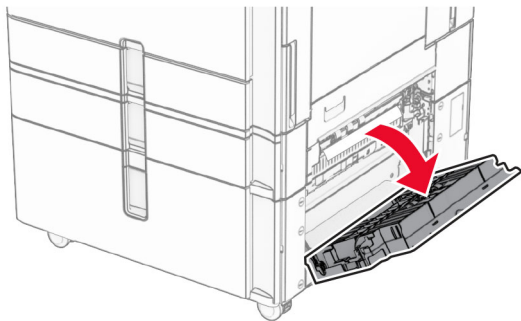


6 Umetnite ladicu 3.

7 Ponovite [4. korak](#) kroz [6. korak](#) za ladicu 4.

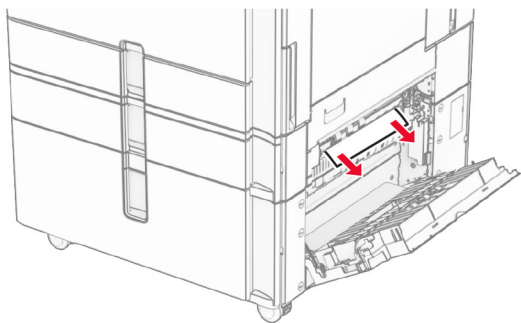
Zaglavljani papir u dvostrukom ulazu za 2000 listova

1 Otvorite vratašca E.



2 Izvadite zaglavljani papir iz vratašca E.

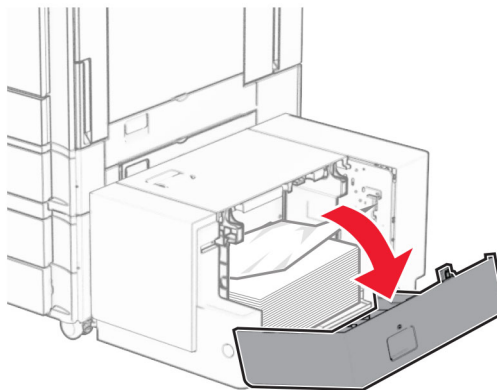
Napomena: Vodite računa da uklonite sve dijelove papira.



3 Zatvorite vratašca E.

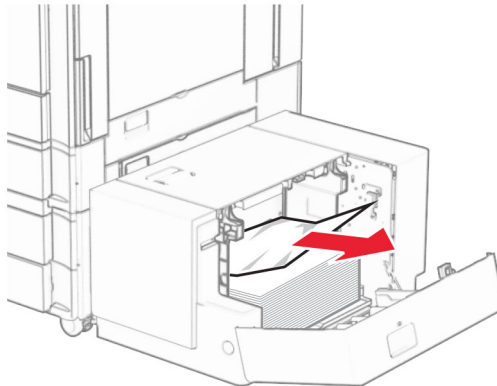
Zaglavljani papir u ladici za 1500 listova

1 Otvorite vratašca K.



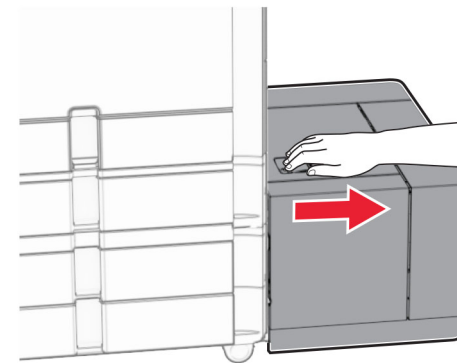
2 Uklonite zaglavljani papir.

Napomena: Vodite računa da uklonite sve dijelove papira.



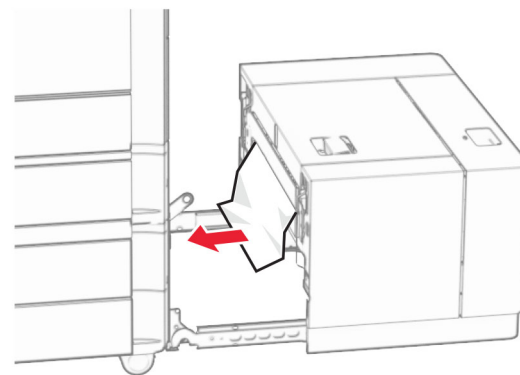
3 Zatvorite vratašca K.

4 Uхватite ručicu J, a zatim gurnite ladicu udesno.



5 Uklonite zaglavljani papir.

Napomena: Vodite računa da uklonite sve dijelove papira.



6 Vratite ladicu na mjesto.

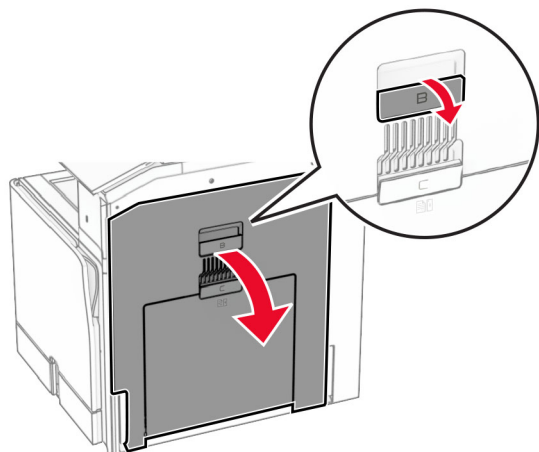
Zaglavljani papir iza vratašca B

1 Otvorite vratašca B.



OPREZ—VRUĆA POVRŠINA: Unutrašnjost pisača može biti vruća. Da biste smanjili rizik od ozljede na vrućem dijelu, pričekajte da se površine ohlade.

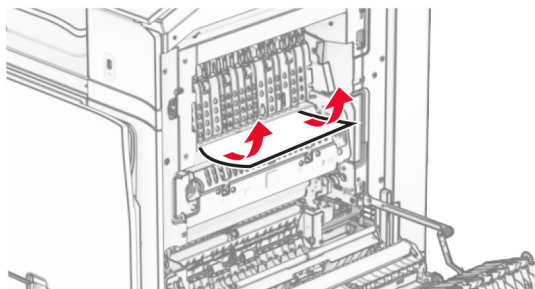
Upozorenje—potencijalno oštećenje: Da biste spriječili oštećenja uslijed elektrostatičkog pražnjenja, dodirnite bilo koji izloženi metalni okvir pisača prije pristupanja unutarnjim područjima pisača ili njihovog dodirivanja.



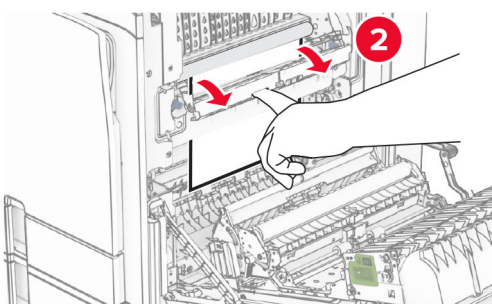
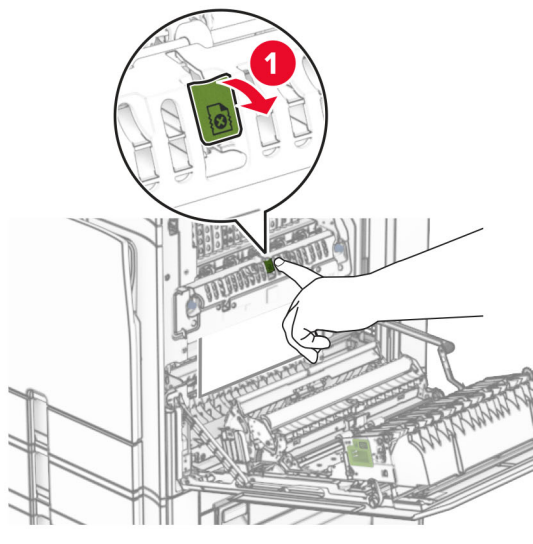
2 Izvadite zaglavljene papir na bilo kojoj od sljedećih lokacija:

Napomena: Vodite računa da uklonite sve dijelove papira.

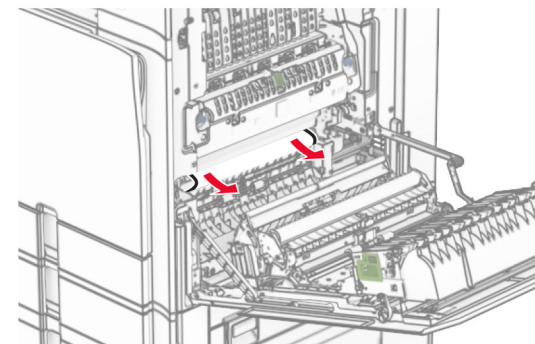
- Iznad grijača



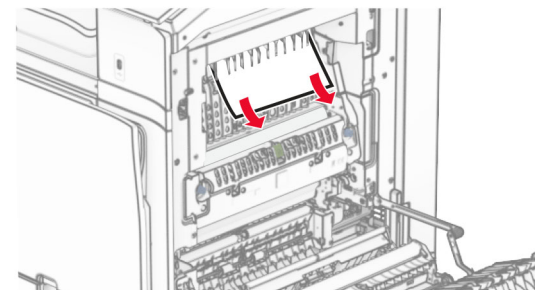
- U grijaču



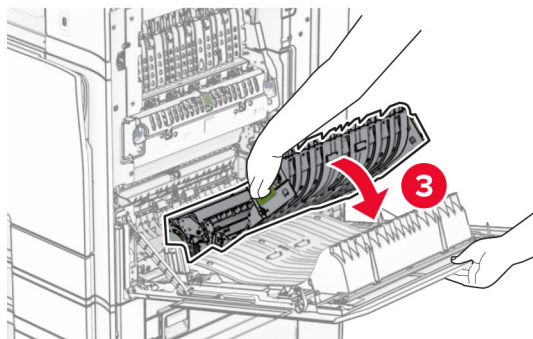
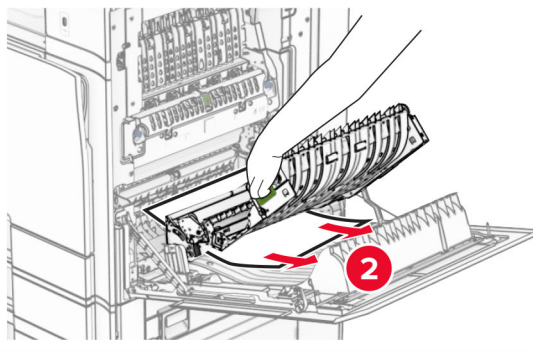
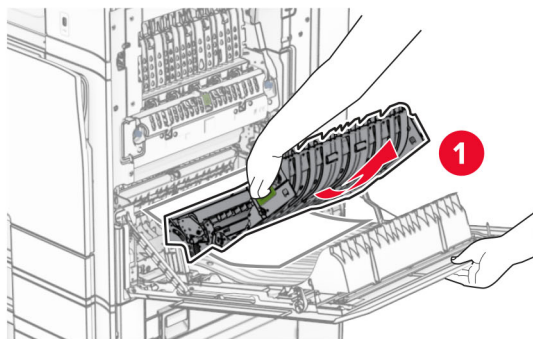
- Ispod grijača



- Ispod izlaznog valjka standardne ladice



- U jedinici za obostrani ispis



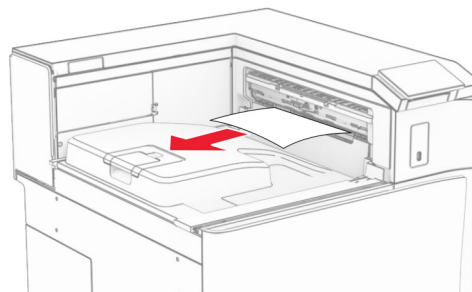
- 3 Zatvorite vratašca B.

Zaglavljani papir u standardnoj ladici

- 1 Izvadite papir iz standardne ladice.

- 2 Uklonite zaglavljani papir.

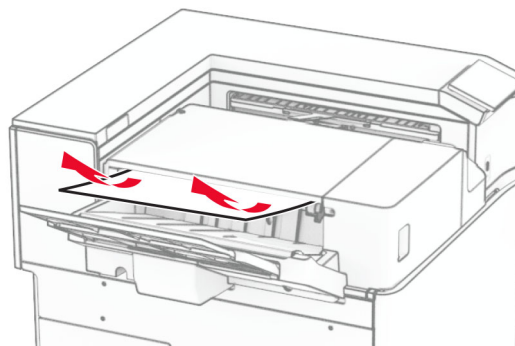
Napomena: Vodite računa da uklonite sve dijelove papira.



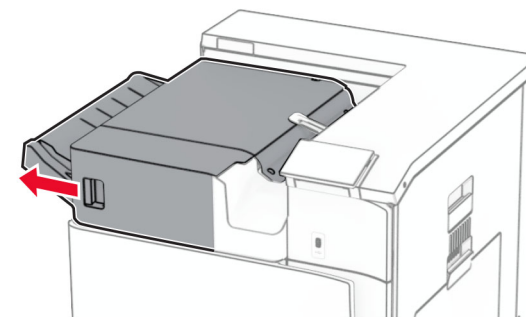
Zaglavljani papir u klamerici za završnu obradu

- 1 Izvadite zaglavljani papir iz ladice klamerice za završnu obradu.

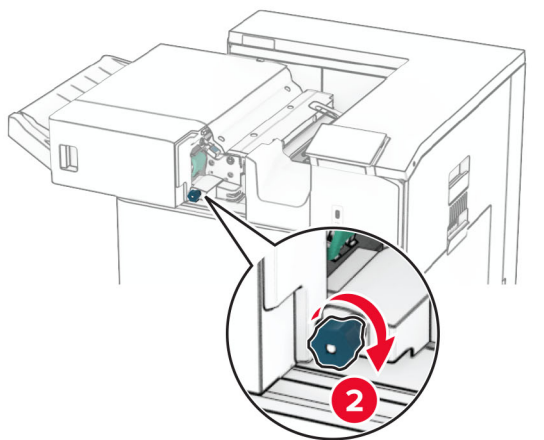
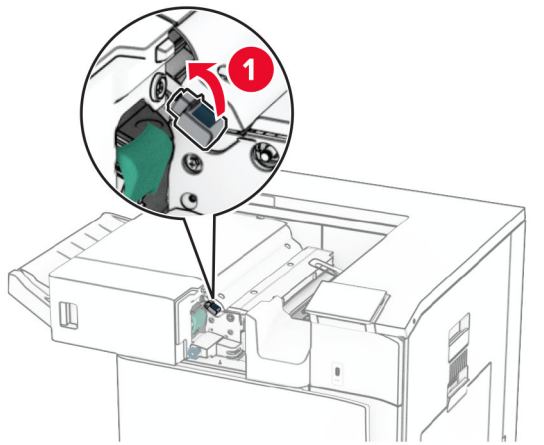
Napomena: Vodite računa da uklonite sve dijelove papira.



- 2 Uхватite ručicu F, a zatim gurnite klamericu za završnu obradu ulijevo.

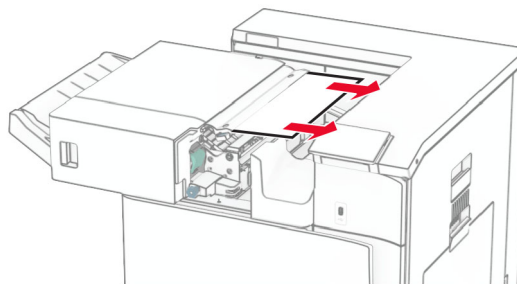


- 3 Otvorite vratašca R1, a zatim okrećite gumb R2 u smjeru kazaljke na satu.



- 4 Uklonite zaglavljene papir.

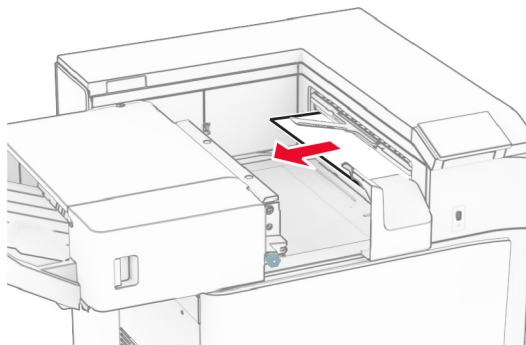
Napomena: Vodite računa da uklonite sve dijelove papira.



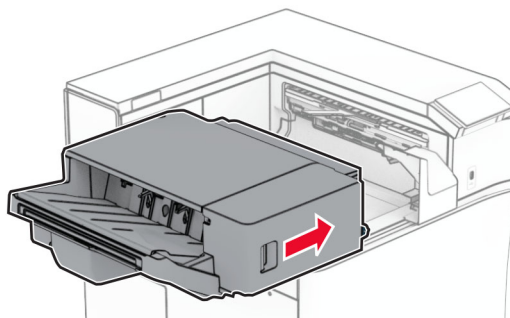
- 5 Zatvorite vratašca R1.

- 6 Uklonite zaglavljene papir iz izlaznog valjka standardne ladice.

Napomena: Vodite računa da uklonite sve dijelove papira.



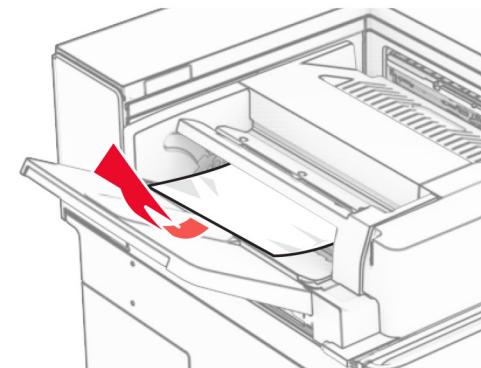
- 7 Vratite klamericu za završnu obradu natrag na mjesto.



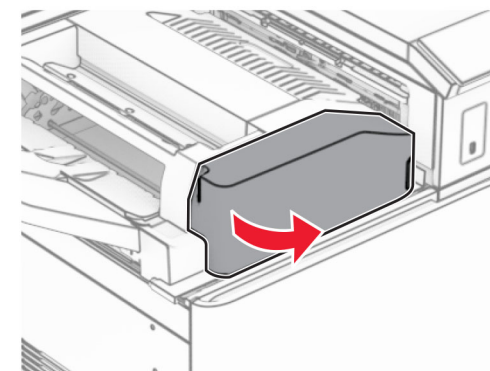
Zaglavljenje papira u sklopu prijenosa papira s mogućnošću presavijanja

- 1 Uklonite zaglavljene papir.

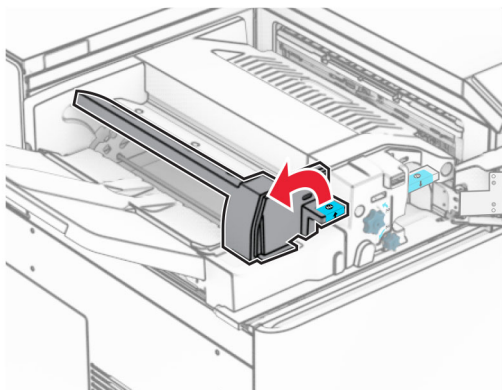
Napomena: Vodite računa da uklonite sve dijelove papira.



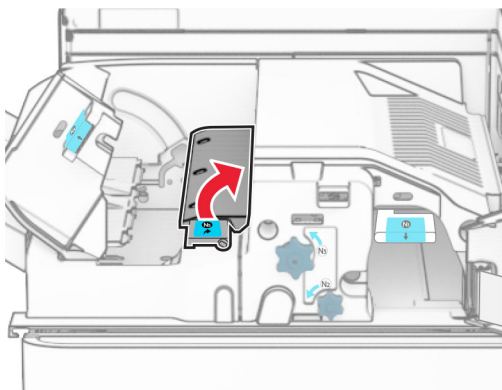
- 2 Otvorite vratašca F.



3 Podignite ručicu N4.

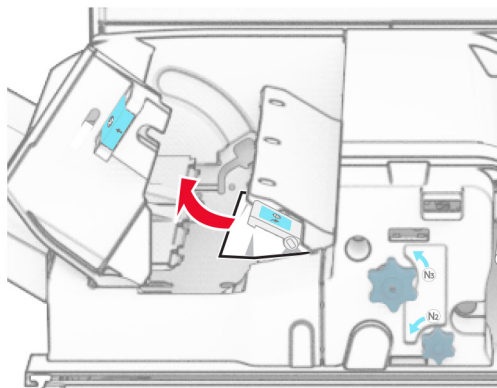


4 Podignite ručicu N5.



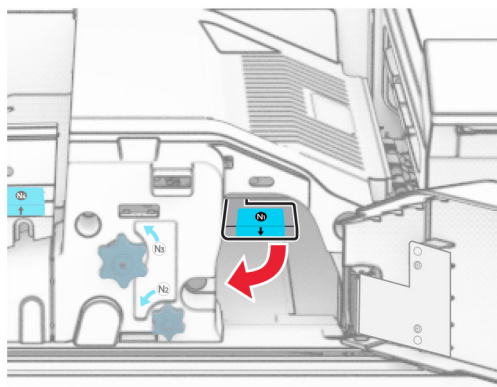
5 Uklonite zaglavljani papir.

Napomena: Vodite računa da uklonite sve dijelove papira.

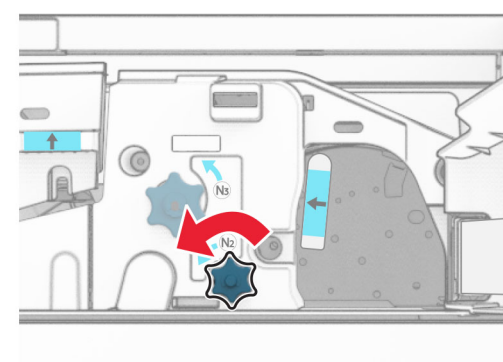


6 Zatvorite ručicu N5, a zatim ručicu N4.

7 Gurnite ručicu N1 prema dolje.



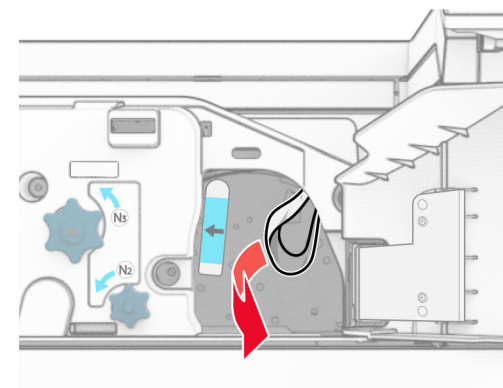
8 Okrenite gumb N2 u smjeru suprotnom od kazaljke na satu.



9 Uklonite zaglavljani papir.

Upozorenje—potencijalno oštećenje: Da biste spriječili oštećenje pisača, prije uklanjanja zaglavljenog papira uklonite sve što imate na rukama poput satova ili nakita.

Napomena: Vodite računa da uklonite sve dijelove papira.



10 Vratite ručicu N1 na mjesto.

11 Zatvorite vratašca F.

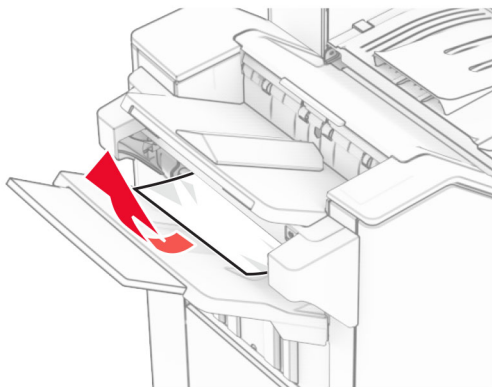
Zaglavljenje papira u uređaj za završnu obradu s klamericom i bušačem rupa

Ako je pisač konfiguriran s prijenosom papira, učinite sljedeće:

1 Izvadite zaglavljenu papir iz ladice 1.

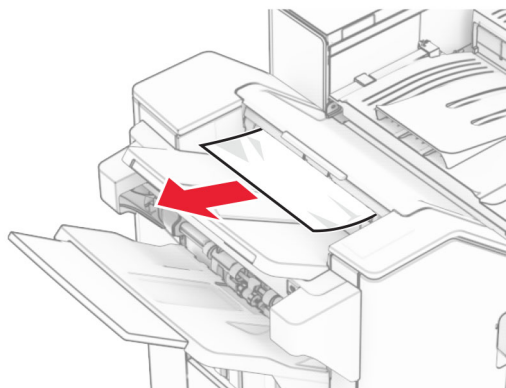
Napomene:

- Vodite računa da uklonite sve dijelove papira.
- Ne uklanjajte ispisane stranice koje se nalaze spremniku za klamerice da biste izbjegli nestanak stranica.



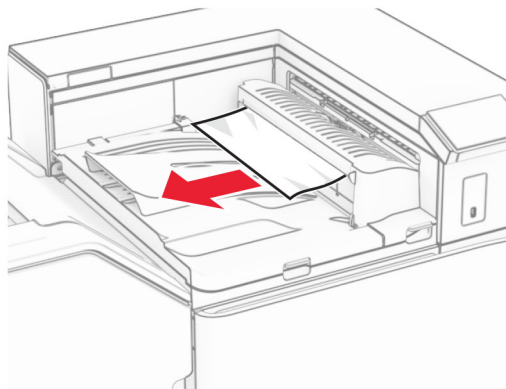
2 Izvadite zaglavljenu papir iz standardne ladice sklopa za završnu obradu.

Napomena: Vodite računa da uklonite sve dijelove papira.



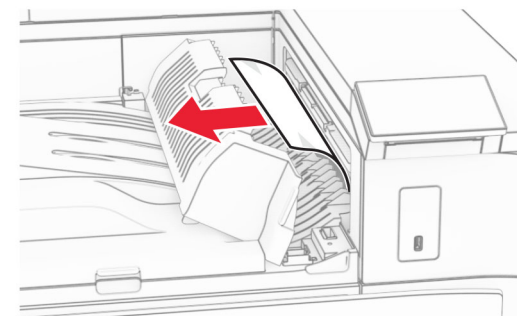
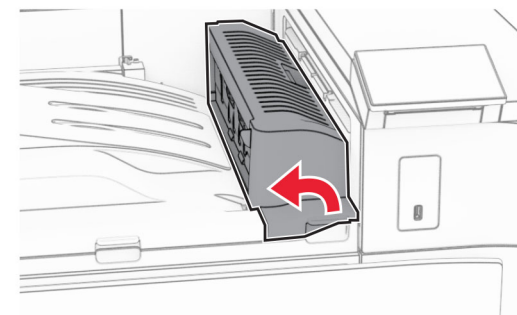
3 Izvadite zaglavljenu papir iz ladice 2.

Napomena: Vodite računa da uklonite sve dijelove papira.



4 Otvorite poklopac za prijenos papira G, a zatim uklonite zaglavljenu papir.

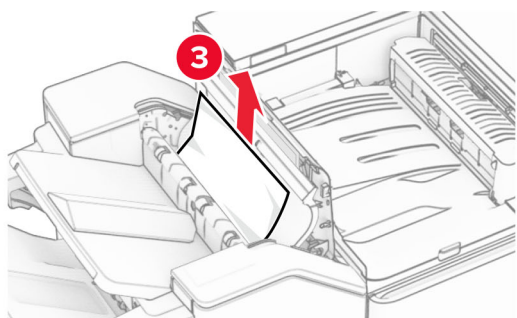
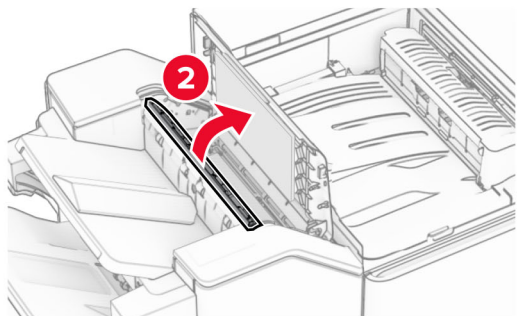
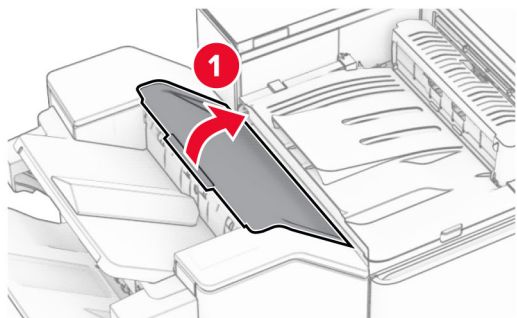
Napomena: Vodite računa da uklonite sve dijelove papira.



5 Zatvorite poklopac sklopa za prijenos papira G.

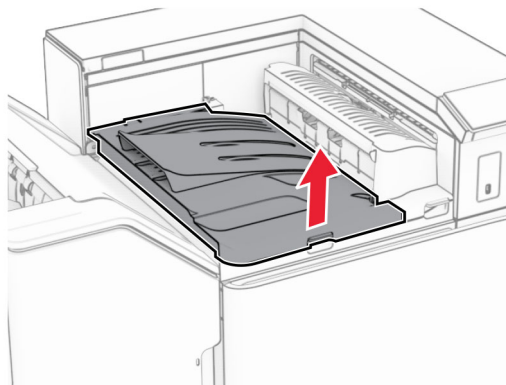
6 Otvorite vratašca I, zatim R1, a potom izvadite zaglavljenu papir.

Napomena: Vodite računa da uklonite sve dijelove papira.

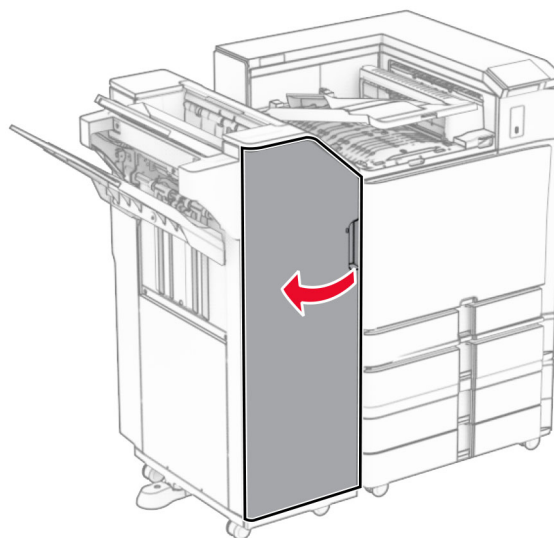


7 Zatvorite vratašca R1, a zatim zatvorite vratašca I.

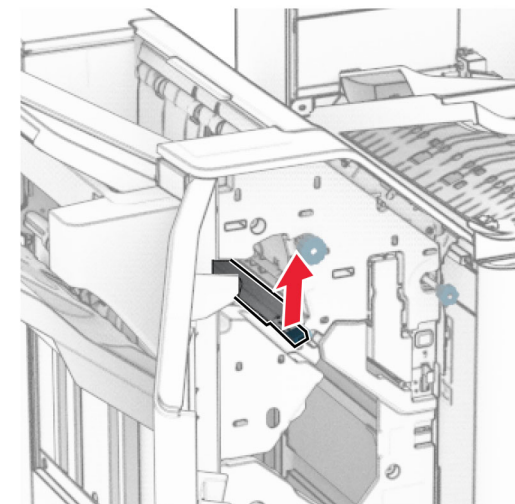
8 Otvorite poklopac sklopa za prijenos papira F.



9 Otvorite vratašca H.

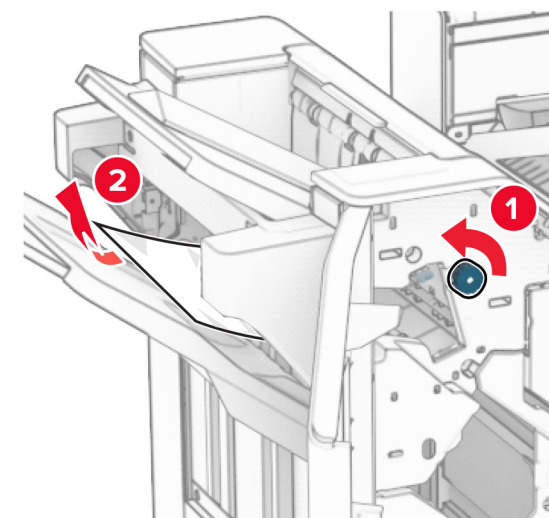


10 Podignite ručicu R4.



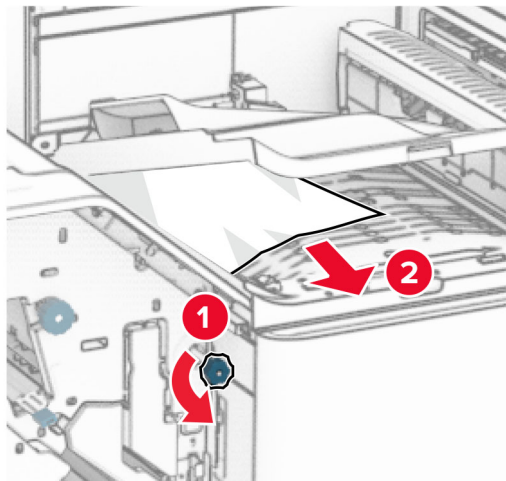
11 Okrenite ručicu R3 u smjeru suprotnom od kazaljke na satu, a zatim uklonite zaglavljeni papir u ladici 1.

Napomena: Vodite računa da uklonite sve dijelove papira.



- 12 Ručicu R2 okrenite u smjeru suprotnom od smjera kazaljke na satu, a zatim izvadite zaglavljenu papir iz poklopca sklopa za prijenos papira.

Napomena: Vodite računa da uklonite sve dijelove papira.



- 13 Zatvorite poklopac sklopa za prijenos papira F.

- 14 Vratite ručicu R4 u prvobitni položaj.

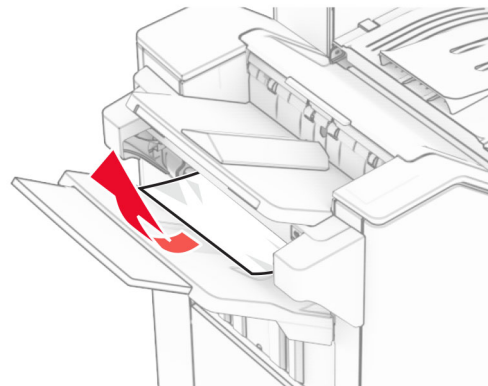
- 15 Zatvorite vratašca H.

Ako je pisač konfiguriran sa sklopom za prijenos papira, učinite sljedeće:

- 1 Izvadite zaglavljenu papir iz ladice 1.

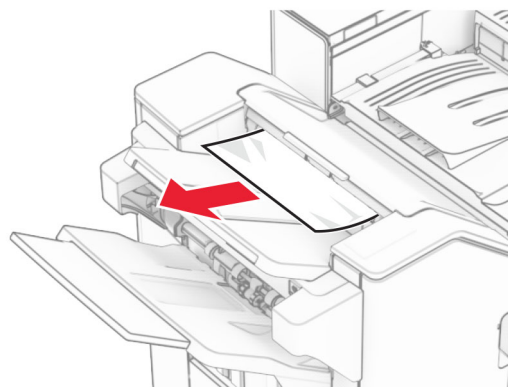
Napomene:

- Vodite računa da uklonite sve dijelove papira.
- Ne uklanjajte ispisane stranice koje se nalaze spremniku za klamerice da biste izbjegli nestanak stranica.



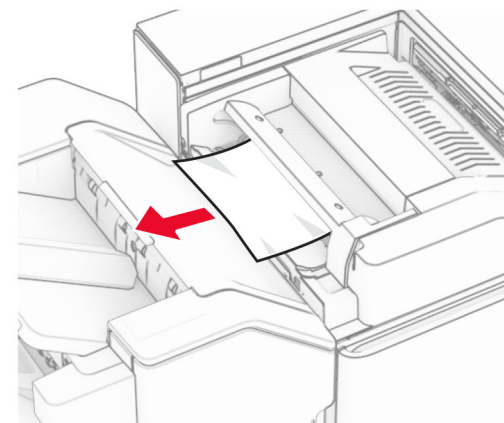
- 2 Izvadite zaglavljenu papir iz standardne ladice sklopa za završnu obradu.

Napomena: Vodite računa da uklonite sve dijelove papira.

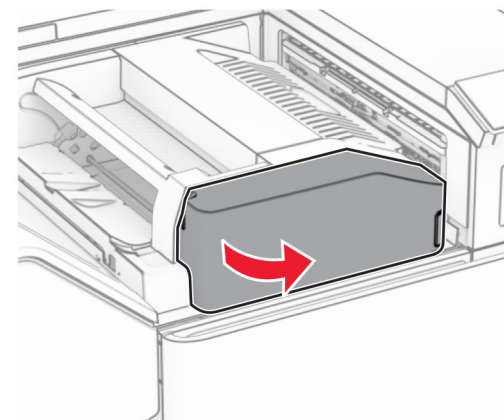


- 3 Izvadite zaglavljenu papir iz ladice 2.

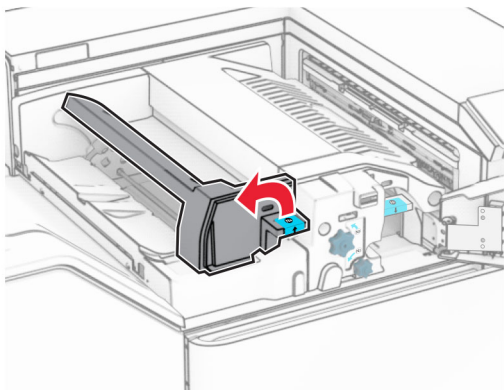
Napomena: Vodite računa da uklonite sve dijelove papira.



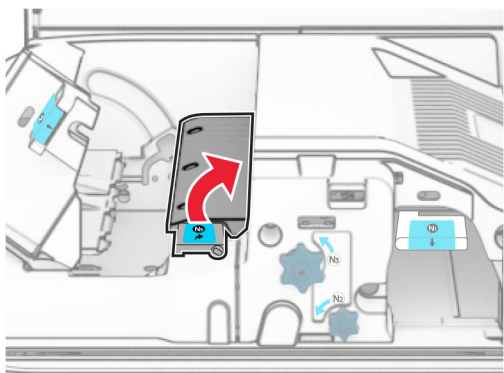
- 4 Otvorite vratašca F.



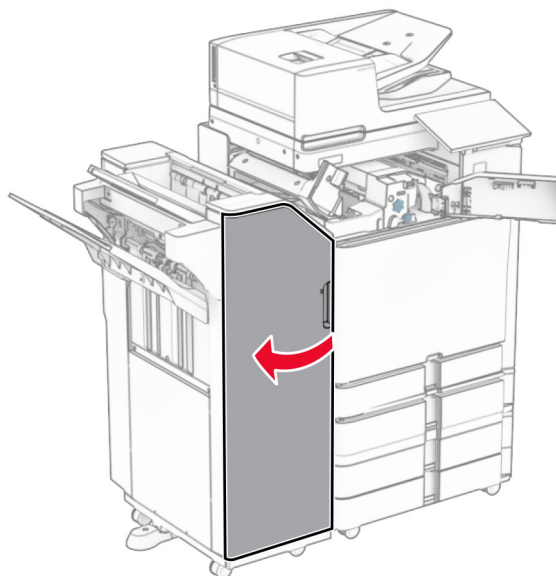
5 Otvorite vratašca N4.



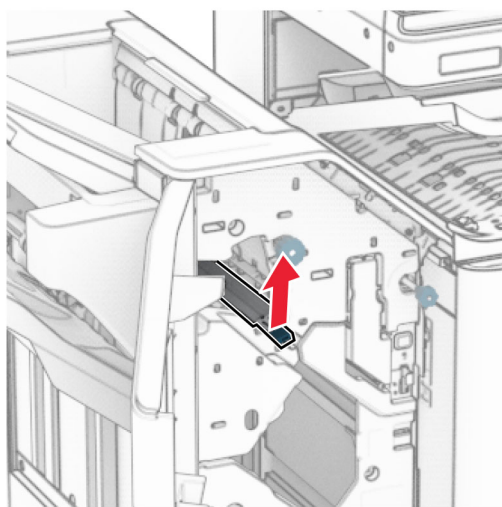
6 Otvorite vratašca N5.



7 Otvorite vratašca H.

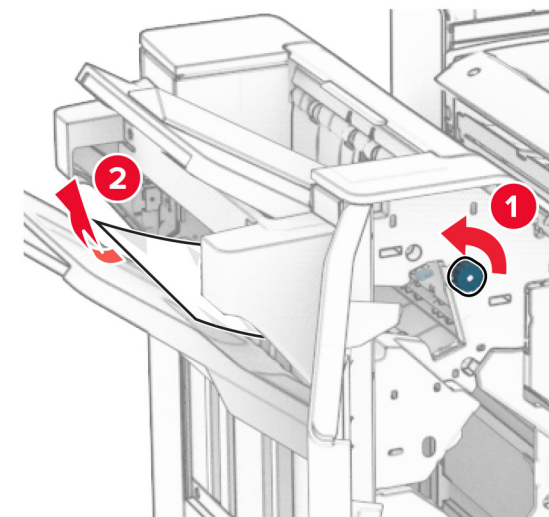


8 Podignite ručicu R4.



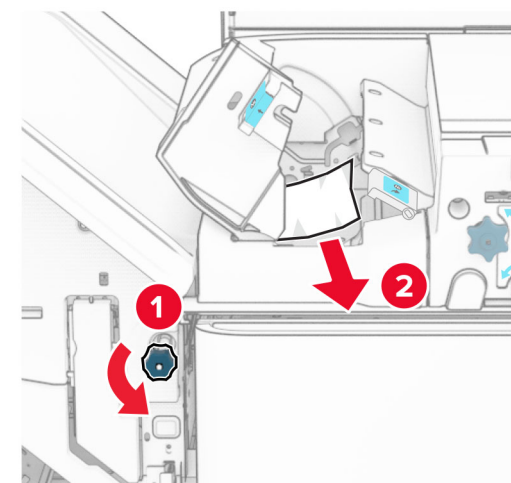
9 Okrenite ručicu R3 u smjeru suprotnom od kazaljke na satu, a zatim uklonite zaglavljenu papir u ladicu 1.

Napomena: Vodite računa da uklonite sve dijelove papira.



10 Okrenite gumb R2 u smjeru suprotnom od kazaljke na satu, a zatim uklonite zaglavljenu papir između vratašca N4 i N5.

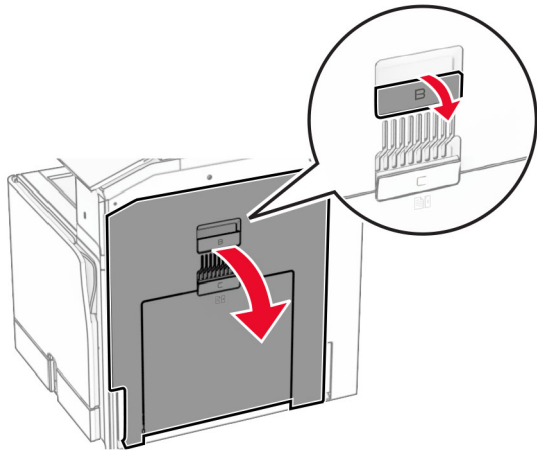
Napomena: Vodite računa da uklonite sve dijelove papira.



11 Otvorite vratašca B.

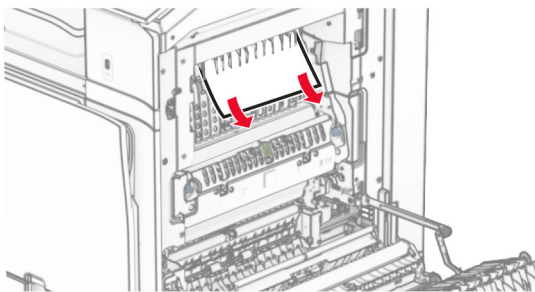
OPREZ—VRUĆA POVRŠINA: Unutrašnjost pisača može biti vruća. Da biste smanjili rizik od ozljede na vrućem dijelu, pričekajte da se površine ohlade.

Upozorenje—potencijalno oštećenje: Da biste spriječili oštećenja uslijed elektrostatickog pražnjenja, dodirnite bilo koji izloženi metalni okvir pisača prije pristupanja unutarnjim područjima pisača ili njihovog dodirivanja.



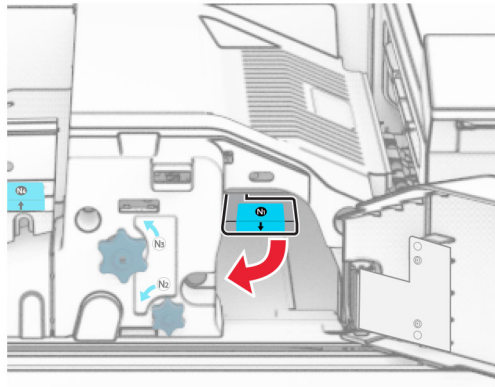
12 Uklonite zaglavljenu papir ispod izlaznog valjka standardne ladice.

Napomena: Vodite računa da uklonite sve dijelove papira.

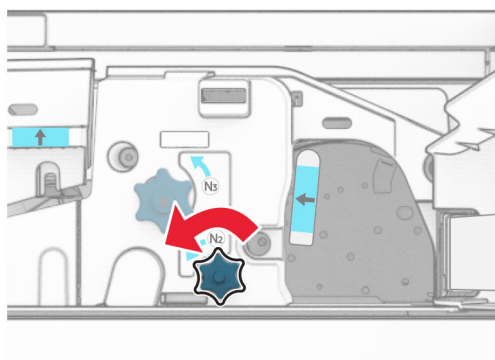


13 Zatvorite vratašca B.

14 Gurnite ručicu N1 prema dolje.



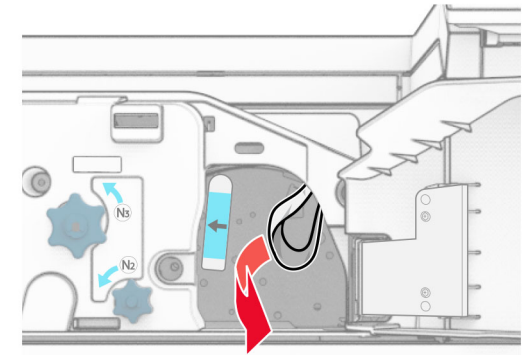
15 Okrenite gumb N2 u smjeru suprotnom od kazaljke na satu.



16 Uklonite zaglavljenu papir.

Upozorenje—potencijalno oštećenje: Da biste spriječili oštećenje pisača, prije uklanjanja zaglavljene papira uklonite sve što imate na rukama poput satova ili nakita.

Napomena: Vodite računa da uklonite sve dijelove papira.



17 Vratite ručicu N1 na mjesto.

18 Zatvorite ručicu N5, a zatim ručicu N4.

19 Zatvorite vratašca F.

20 Vratite ručicu R4 u prvobitni položaj.

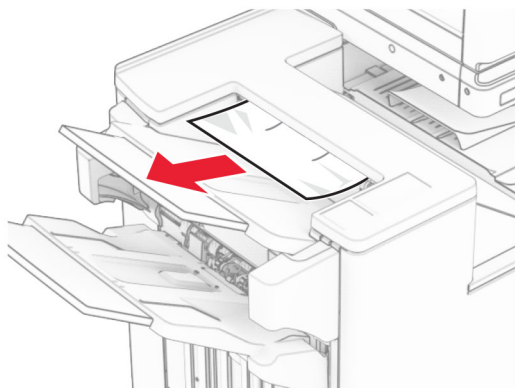
21 Zatvorite vratašca H.

Zaglavljenu papir u sklopu za završnu obradu knjižica

Ako je pisač konfiguriran s prijenosom papira, učinite sljedeće:

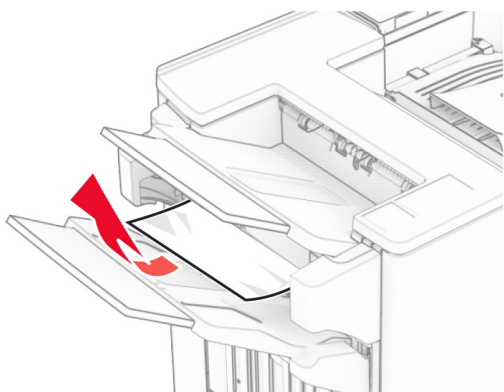
- 1 Izvadite zaglavljenu papir iz standardne ladice sklopa za završnu obradu.

Napomena: Vodite računa da uklonite sve dijelove papira.



2 Izvadite zaglavljani papir iz ladice 1.

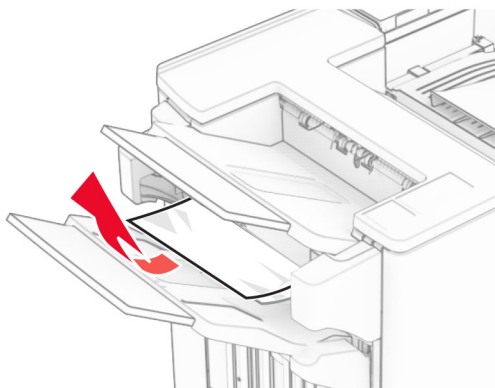
Napomena: Vodite računa da uklonite sve dijelove papira.



3 Izvadite zaglavljani papir iz ladice 1.

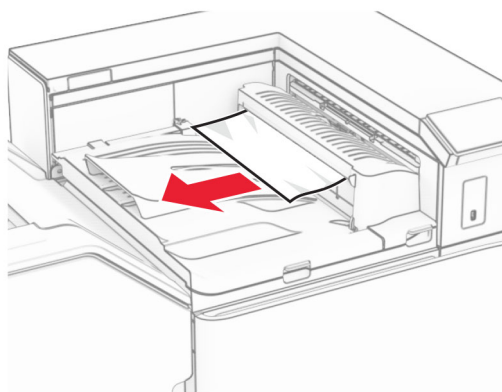
Napomene:

- Vodite računa da uklonite sve dijelove papira.
- Ne uklanjajte ispisane stranice koje se nalaze spremniku za klamerice da biste izbjegli nestanak stranica.



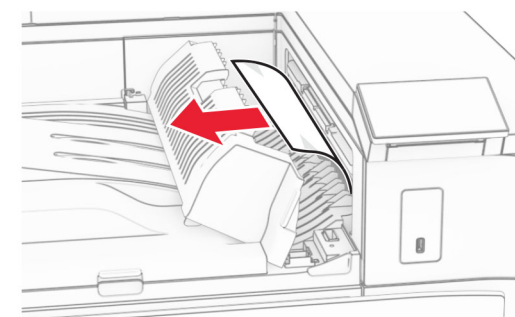
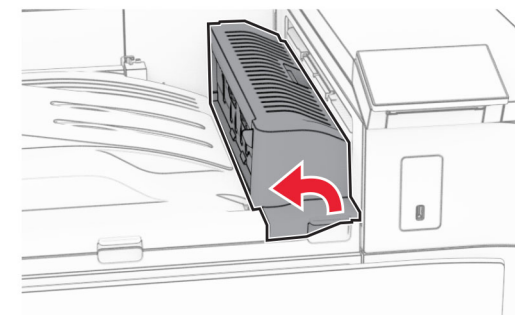
4 Izvadite zaglavljani papir iz ladice 3.

Napomena: Vodite računa da uklonite sve dijelove papira.



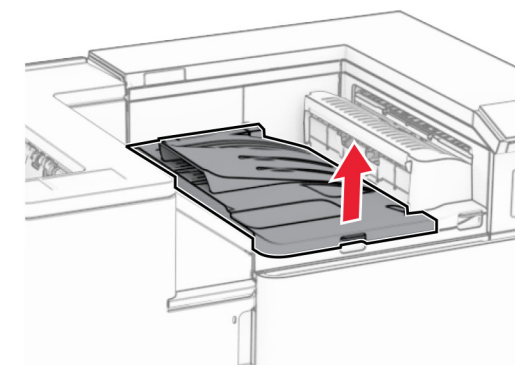
5 Otvorite poklopac za prijenos papira G, a zatim uklonite zaglavljani papir.

Napomena: Vodite računa da uklonite sve dijelove papira.

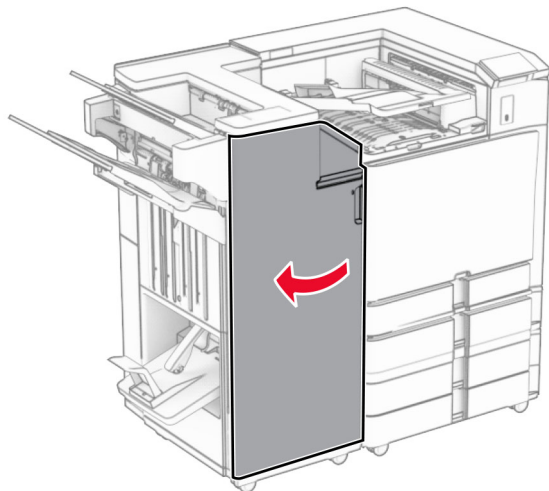


6 Zatvorite poklopac sklopa za prijenos papira G.

7 Otvorite poklopac sklopa za prijenos papira F.

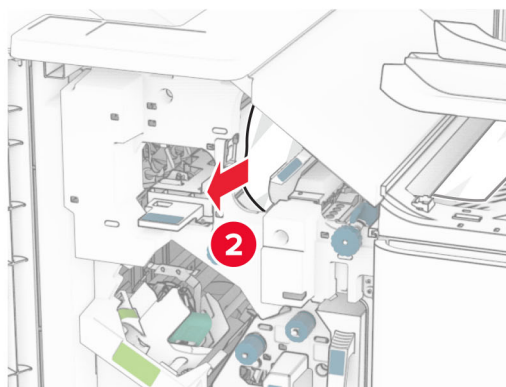


8 Otvorite vratašca H.



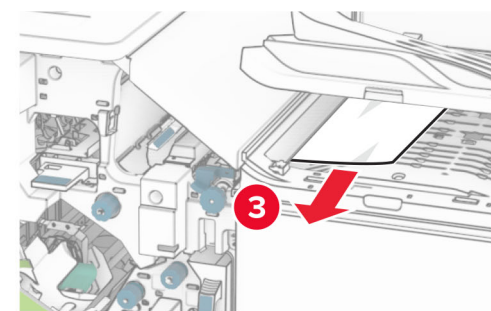
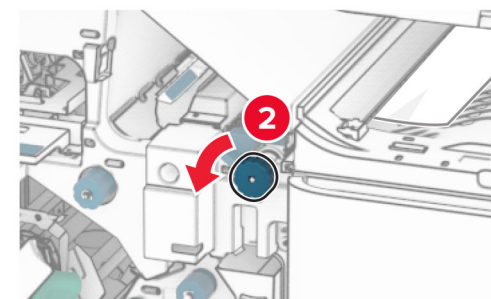
9 Pomaknite ručicu R3 udesno, a zatim izvadite zaglavljene papir.

Napomena: Vodite računa da uklonite sve dijelove papira.



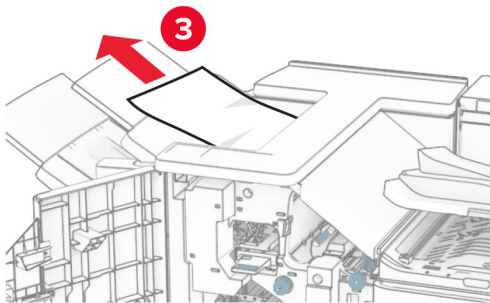
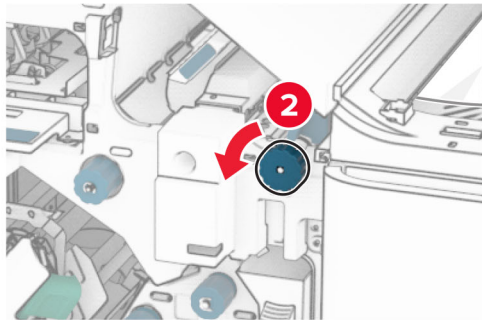
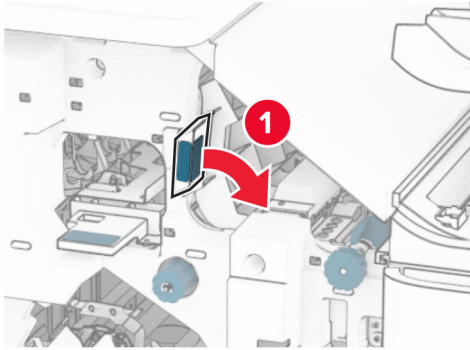
10 Pomaknite ručicu R1 ulijevo, okrenite gumb R2 u smjeru suprotnom od kazaljke na satu, a zatim uklonite zaglavljene papir.

Napomena: Vodite računa da uklonite sve dijelove papira.



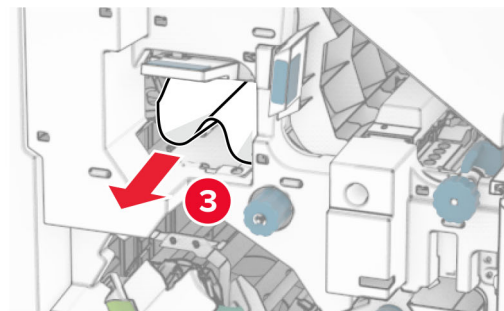
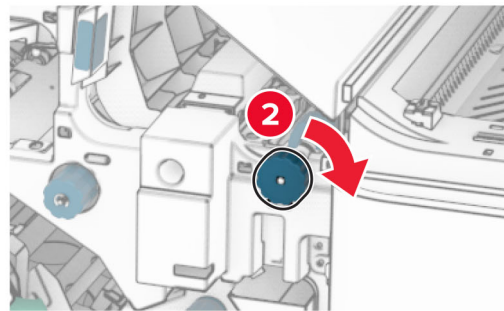
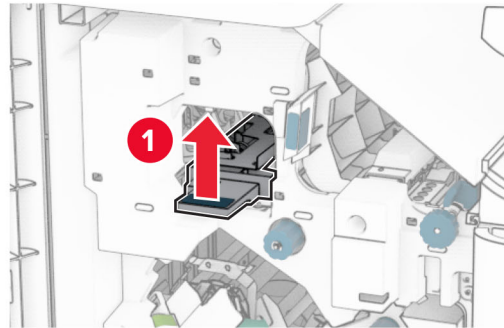
11 Okrenite gumb R5 u smjeru suprotnom od kazaljke na satu, a zatim uklonite zaglavljene papir iz standardne ladice sklopa za završnu obradu.

Napomena: Vodite računa da uklonite sve dijelove papira.



12 Podignite ručicu R4, okrenite gumb R2 u smjeru kazaljke na satu, a zatim uklonite zaglavljani papir.

Napomena: Vodite računa da uklonite sve dijelove papira.



13 Zatvorite poklopac sklopa za prijenos papira F.

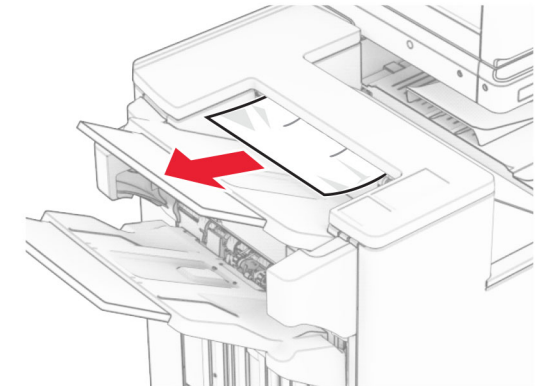
14 Vratite ručice R1, R3 i R4 u njihov izvorni položaj.

15 Zatvorite vratašca H.

Ako je pisač konfiguriran sa sklopom za prijenos papira, učinite sljedeće:

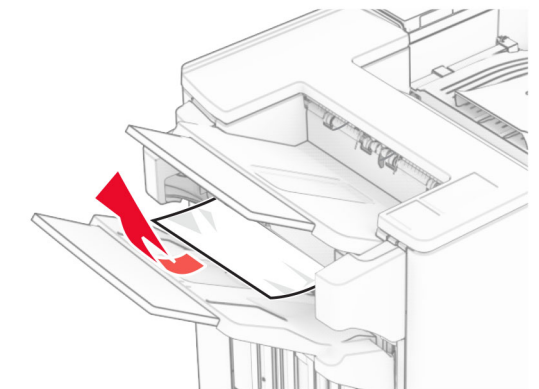
1 Izvadite zaglavljani papir iz standardne ladice sklopa za završnu obradu.

Napomena: Vodite računa da uklonite sve dijelove papira.



2 Izvadite zaglavljani papir iz ladice 1.

Napomena: Vodite računa da uklonite sve dijelove papira.

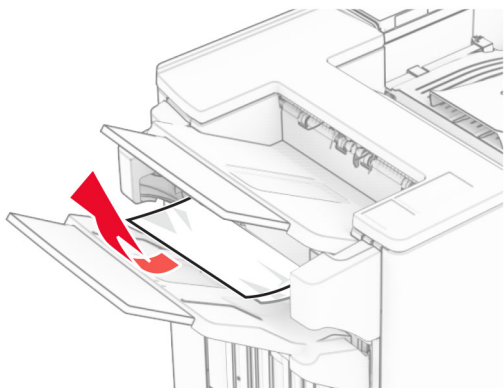


3 Izvadite zaglavljani papir iz ladice 1.

Napomene:

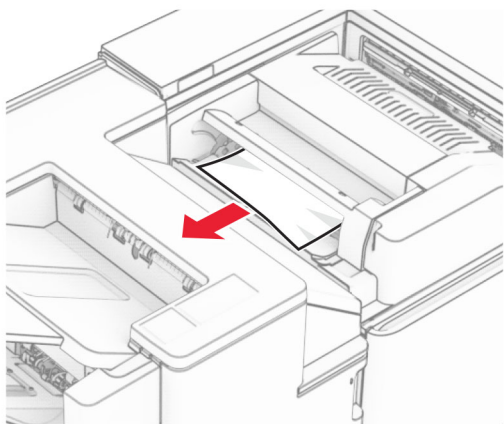
- Vodite računa da uklonite sve dijelove papira.

- Ne uklanjajte ispisane stranice koje se nalaze spremniku za klamerice da biste izbjegli nestanak stranica.

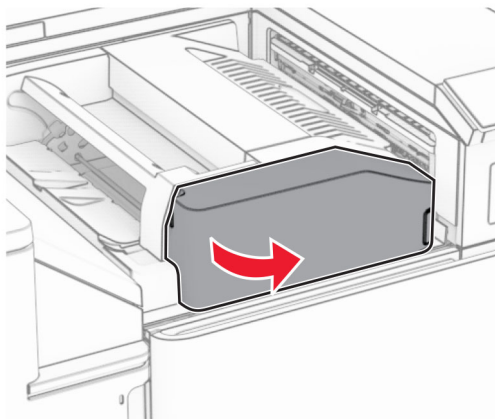


4 Izvadite zaglavljenu papir iz ladice 3.

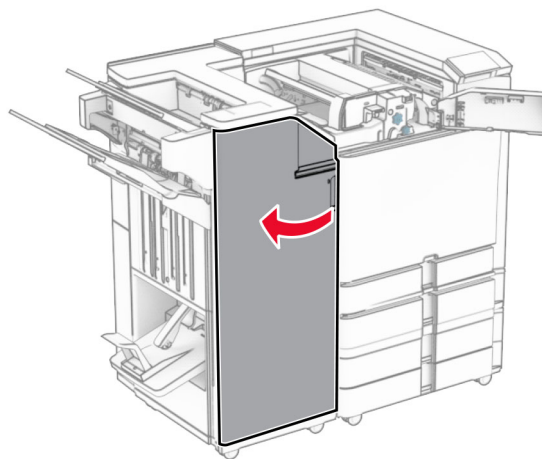
Napomena: Vodite računa da uklonite sve dijelove papira.



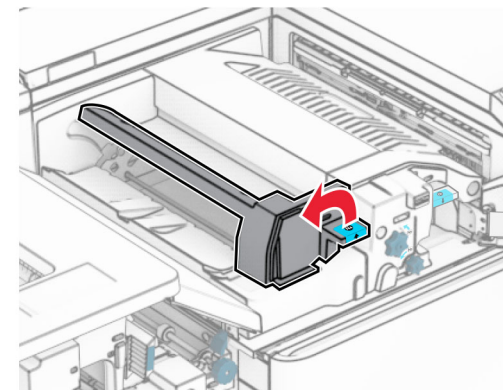
5 Otvorite vratašca F.



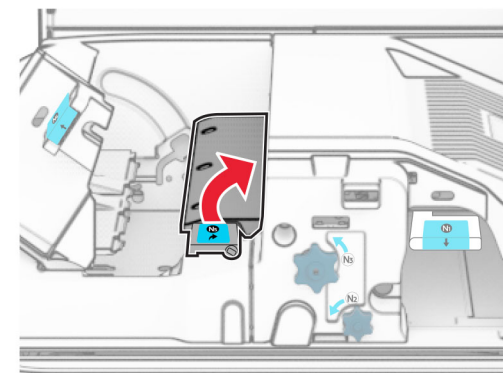
6 Otvorite vratašca H.



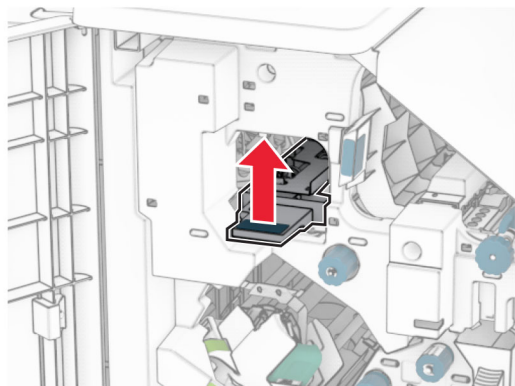
7 Otvorite vratašca N4.



8 Otvorite vratašca N5.

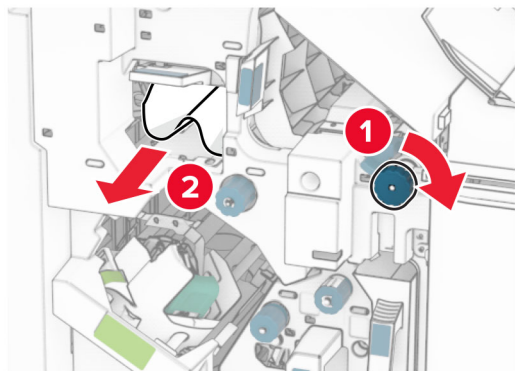


9 Podignite ručicu R4.



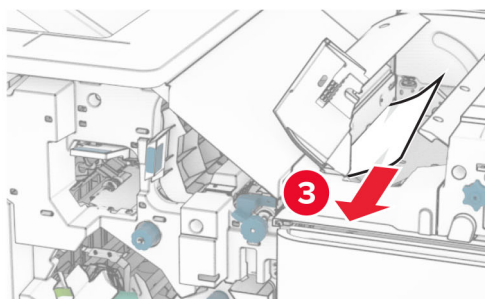
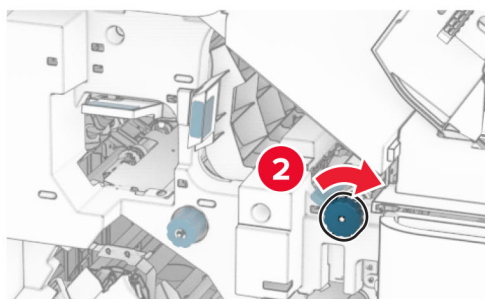
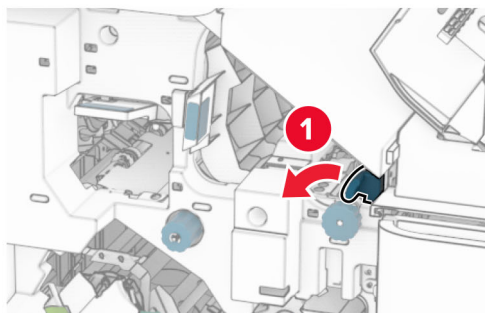
10 Okrenite ručicu R2 u smjeru kazaljke na satu, a zatim uklonite zaglavljenu papir u ručici R4.

Napomena: Vodite računa da uklonite sve dijelove papira.




11 Pomaknite ručicu R1 ulijevo, okrenite gumb R2 u smjeru suprotnom od kazaljke na satu, a zatim uklonite zaglavljenu papir između vratašca N4 i N5.

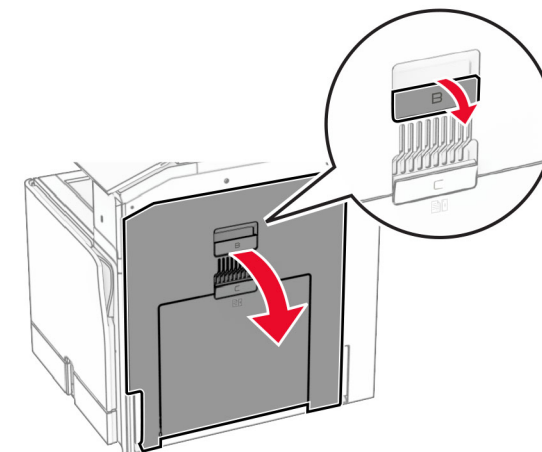
Napomena: Vodite računa da uklonite sve dijelove papira.



12 Otvorite vratašca B.

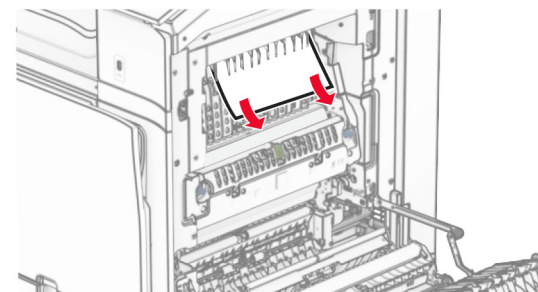
 **OPREZ—VRUĆA POVRŠINA:** Unutrašnjost pisača može biti vruća. Da biste smanjili rizik od ozljede na vrućem dijelu, pričekajte da se površine ohlade.

Upozorenje—potencijalno oštećenje: Da biste spriječili oštećenja uslijed elektrostatickog pražnjenja, dodirnite bilo koji izloženi metalni okvir pisača prije pristupanja unutarnjim područjima pisača ili njihovog dodirivanja.



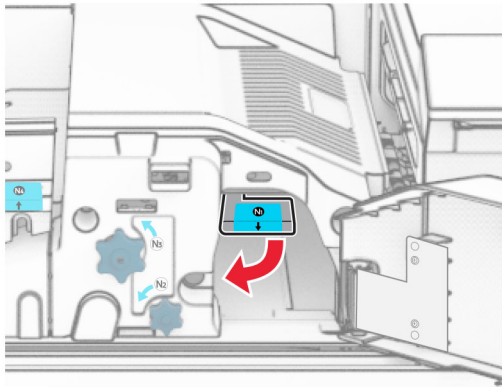
13 Uklonite zaglavljenu papir ispod izlaznog valjka standardne ladice.

Napomena: Vodite računa da uklonite sve dijelove papira.

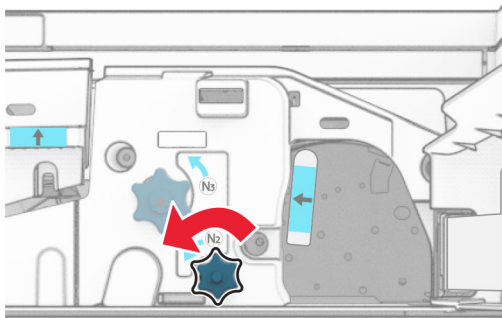


14 Zatvorite vratašca B.

15 Gurnite ručicu N1 prema dolje.



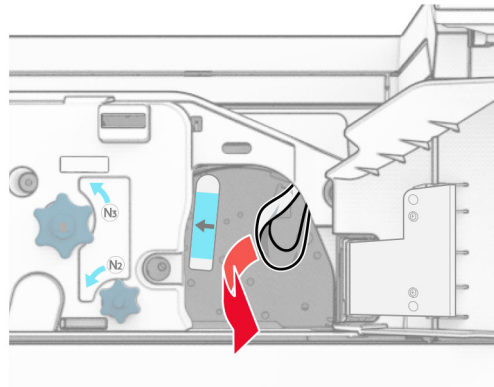
16 Okrenite gumb N2 u smjeru suprotnom od kazaljke na satu.



17 Uklonite zaglavljene papir.

Upozorenje—potencijalno oštećenje: Da biste spriječili oštećenje pisača, prije uklanjanja zaglavljene papira uklonite sve što imate na rukama poput satova ili nakita.

Napomena: Vodite računa da uklonite sve dijelove papira.



18 Vratite ručicu N1 na mjesto.

19 Zatvorite vratašca N5, a zatim zatvorite vratašca N4.

20 Zatvorite vratašca F.

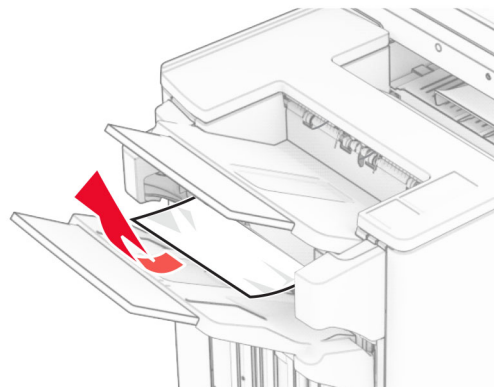
21 Vratite ručice R1 i R4 natrag u njihove izvorne položaje.

22 Zatvorite vratašca H.

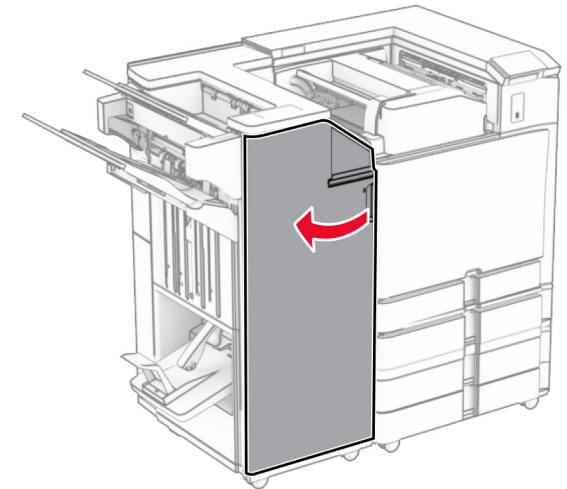
Zaglavljene papir u izrađivaču knjižica

1 Izvadite zaglavljene papir iz ladice 2.

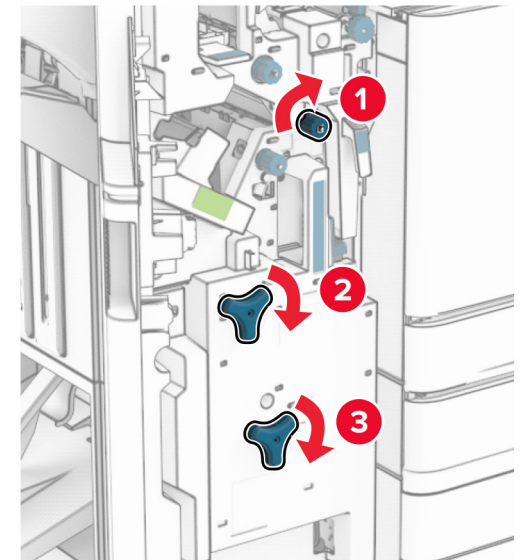
Napomena: Vodite računa da uklonite sve dijelove papira.



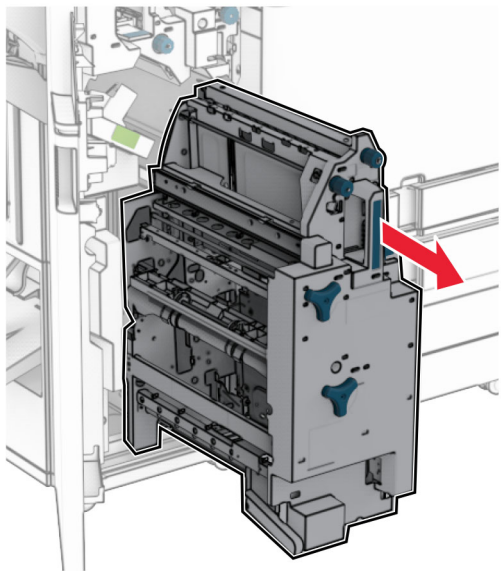
2 Otvorite vratašca H.



3 Okrenite gumb R6, R11 i R10 u smjeru kazaljke na satu.

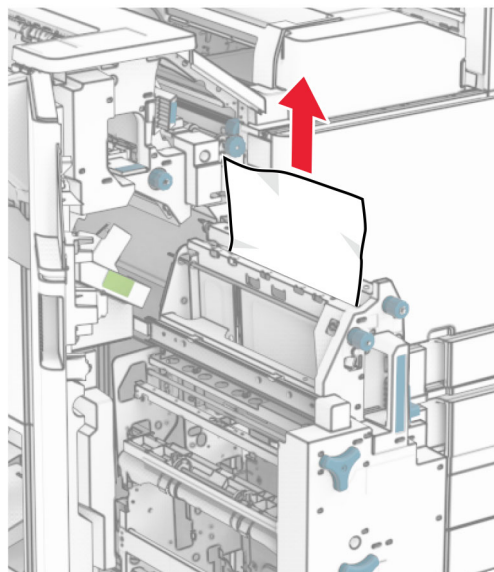


4 Izvucite izrađivač knjižica.

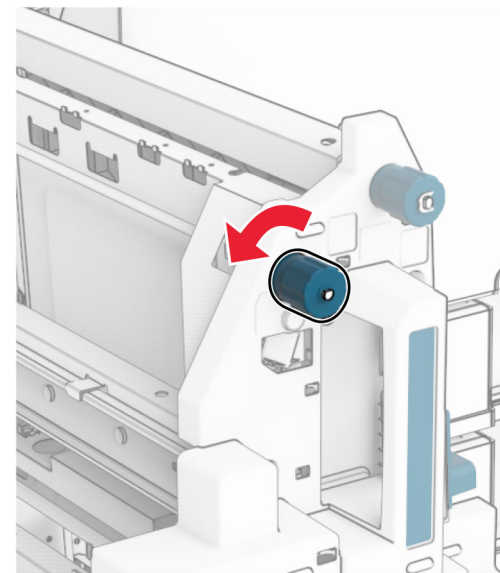


5 Uklonite zaglavljene papir.

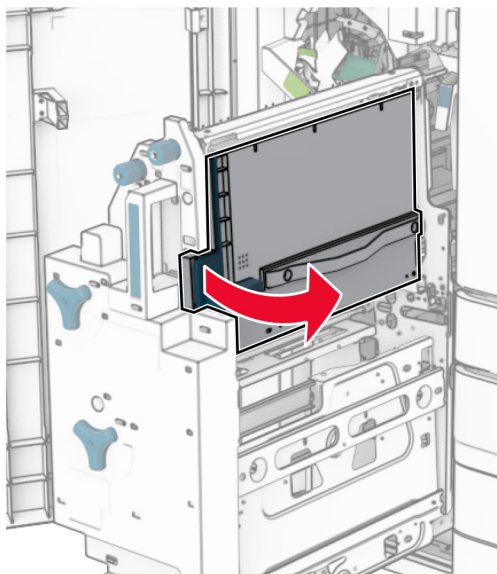
Napomena: Vodite računa da uklonite sve dijelove papira.



6 Okrećite gumb R9 u smjeru suprotnom od kazaljke na satu dok se ne zaustavi.

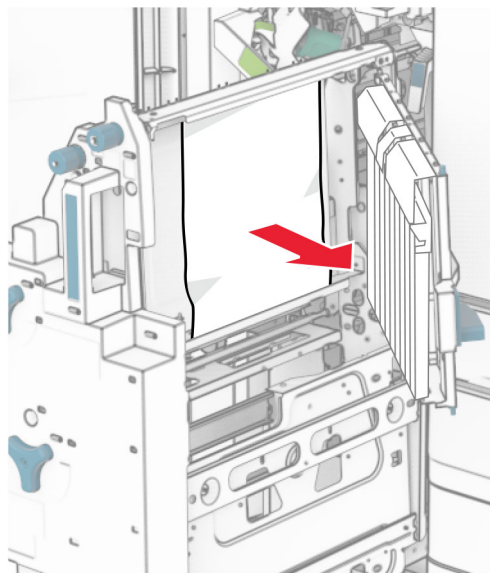


7 Otvorite vratašca R8.



8 Uklonite zaglavljene papir.

Napomena: Vodite računa da uklonite sve dijelove papira.



9 Zatvorite vratašca R8.

10 Vratite izrađivač knjižica u sklop za završnu obradu knjižica.

11 Zatvorite vratašca H.