

Guida rapida

Stampa

Stampa da un computer

Per utenti di Windows

- 1 Con un documento aperto, fare clic su **File > Stampa**.
- 2 Selezionare una stampante, quindi fare clic su **Proprietà, Preferenze, Opzioni o Impostazioni**.
Se necessario, regolare le impostazioni.
- 3 Fare clic su **OK**, quindi su **Stampa**.

Per utenti di Macintosh


- 1 Con un documento aperto, selezionare **File > Stampa**.
- 2 Selezionare una stampante, quindi selezionare un'impostazione da **Preimpostazioni**.
Se necessario, regolare le impostazioni.
- 3 Fare clic su **Stampa (Print)**.

Stampa usando un dispositivo cellulare

Stampa da un dispositivo mobile con Mopria™ Print Service

Mopria Print Service è una soluzione di stampa mobile per i dispositivi mobili con Android™ 5.0 o versioni successive. Consente di stampare direttamente su qualsiasi stampante certificata Mopria™.

Nota: Scaricare l'applicazione Mopria Print Service dallo store Google Play™ e abilitare l'opzione sul dispositivo mobile.

- 1 Dal dispositivo cellulare, aprire un documento oppure selezionarne uno da Gestione file.
- 2 Toccare  > **Stampa**.
- 3 Selezionare una stampante, quindi, se necessario, modificare le impostazioni.


4 Toccare

Stampa da un dispositivo mobile con AirPrint

La funzione software AirPrint è una soluzione di stampa mobile che consente di stampare direttamente dai dispositivi su una stampante certificata AirPrint.

Note:




- Assicurarsi che il dispositivo Apple e la stampante siano collegati alla stessa rete. Se la rete è dotata di più hub wireless, accertarsi che entrambi i dispositivi siano connessi alla stessa subnet.
- Questa applicazione è supportata solo in alcuni dispositivi Apple.

- 1 Da un dispositivo mobile, selezionare un documento da File Manager o avviare un'applicazione compatibile.
- 2 Toccare  > **Stampa**.
- 3 Selezionare una stampante, quindi, se necessario, modificare le impostazioni.
- 4 Stampare il documento.

Stampa da un dispositivo cellulare con Wi-Fi Direct®

Wi-Fi Direct® è un servizio di stampa che consente di stampare su qualsiasi stampante abilitata per Wi-Fi Direct.

Nota: Accertarsi che il dispositivo cellulare sia connesso alla rete wireless della stampante. Per ulteriori informazioni, vedere ["Connessione di un dispositivo mobile alla stampante" a pagina 10](#).

- 1 Dal dispositivo cellulare, aprire un documento oppure selezionarne uno da Gestione file.
- 2 A seconda del dispositivo mobile in uso, effettuare una delle seguenti operazioni:
 - Toccare  > **Stampa**.
 - Toccare  > **Stampa**.
 - Toccare  > **Stampa**.
- 3 Selezionare una stampante, quindi, se necessario, modificare le impostazioni.

- 4 Stampare il documento.

Configurazione di processi riservati

- 1 Dal pannello di controllo, accedere a **Impostazioni > Sicurezza > Installazione stampa confidenziale**.
- 2 Configurare le impostazioni.

Impostazione	Descrizione
N. max tentativi PIN errati	Impostare il limite per l'immissione di un PIN non valido. Nota: una volta raggiunto il limite specificato, i processi di stampa associati al nome utente vengono eliminati.
Scadenza processo riservato	Impostare una scadenza per l'eliminazione automatica di ciascun processo in attesa dalla memoria della stampante, dal disco fisso o dall'unità di archiviazione intelligente. Nota: Un processo in attesa può essere di tipo Riservato, Ripeti, Prenota o Verifica .
Ripeti scadenza processo	Impostare l'ora di scadenza dei processi di stampa da ripetere.
Verifica scadenza processo	Impostare l'ora di scadenza per la stampa di una copia di un processo per verificarne la qualità prima di stampare le copie rimanenti.
Postponi scadenza processo	Impostare la scadenza per i processi che si desidera memorizzare nella stampante e stampare in un secondo momento.
Richiedi che tutti i processi siano messi in attesa	Impostare la stampante in modo da sospendere tutti i processi di stampa.
Conserva documenti duplicati	Impostare la stampante in modo che tutti i documenti siano conservati con lo stesso nome file.

Manutenzione della stampante

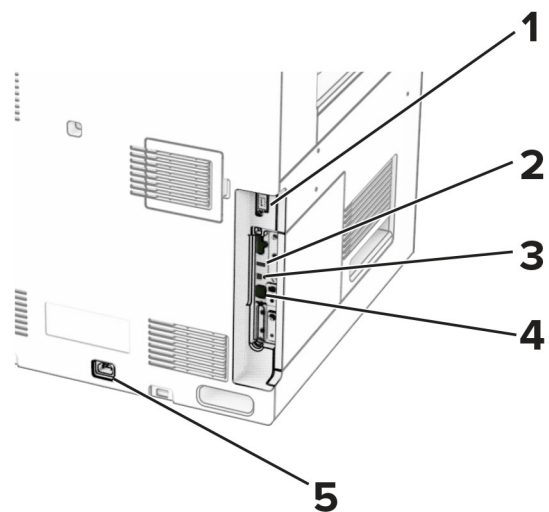
Porte della stampante

ATTENZIONE - PERICOLO DI SCOSSE ELETTRICHE: Per evitare il rischio di scosse elettriche, non installare questo prodotto né effettuare i collegamenti elettrici o dei cavi, ad esempio del cavo di alimentazione, della funzione fax o del telefono, durante un temporale.

ATTENZIONE - PERICOLO DI LESIONI: Per evitare il rischio di incendio o scosse elettriche, collegare il cavo di alimentazione direttamente a una presa elettrica dotata di messa a terra e con le specifiche adeguate, situata in prossimità dell'apparecchio e facilmente accessibile.

ATTENZIONE - PERICOLO DI LESIONI: Per evitare il rischio di incendi o scosse elettriche, utilizzare solo il cavo di alimentazione fornito con il prodotto o componenti sostitutivi autorizzati dal produttore.

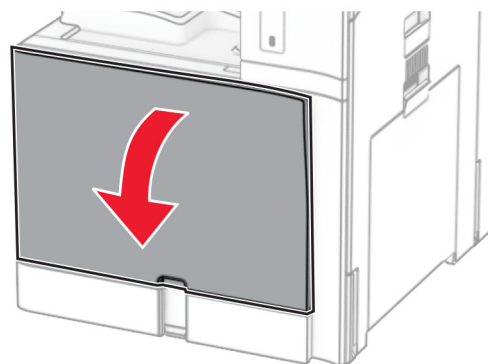
Attenzione - Possibili danni: per evitare la perdita di dati o il malfunzionamento della stampante, non toccare il cavo USB, eventuali adattatori di rete wireless o la stampante nelle aree mostrate mentre è in corso la stampa.



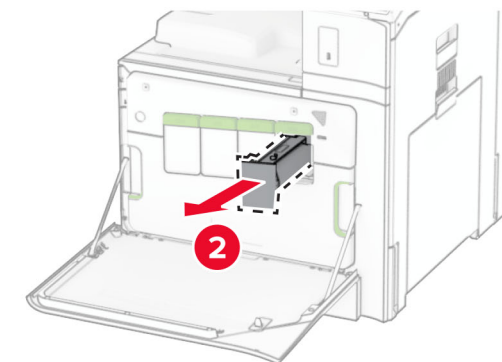
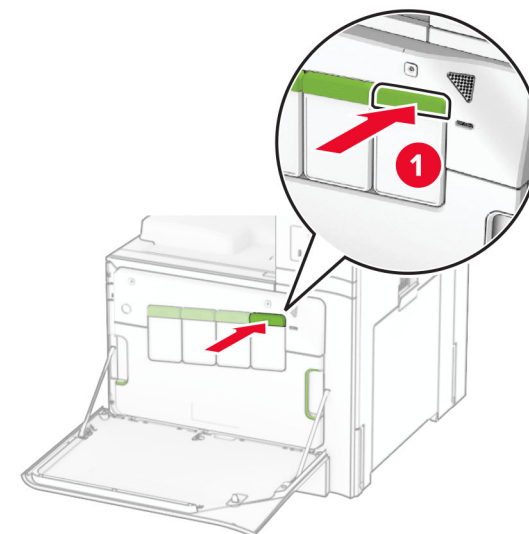
	Porta della stampante	Funzione
1	Porta per finitura o opzione	Connettere la stampante a un finisher o a un'opzione.
2	porta USB	Collegare una tastiera o una qualsiasi opzione compatibile.
3	Porta USB della stampante	Collegare la stampante a un computer.
4	porta Ethernet	Collegare la stampante a una rete.
5	Socket del cavo di alimentazione	Collegare la stampante a una presa elettrica dotata di messa a terra.

Sostituzione di una cartuccia di toner

1 Aprire lo sportello anteriore.

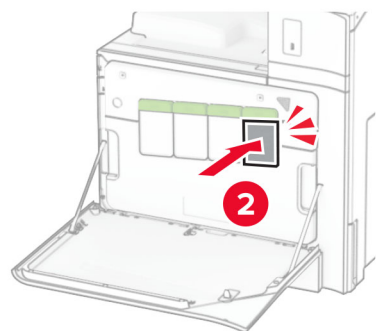
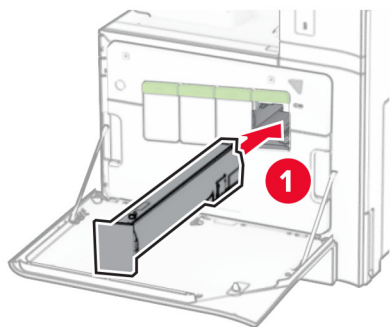


2 Rimuovere la cartuccia di toner usata.



3 Estrarre la nuova cartuccia di toner dalla confezione.

- 4 Inserire la nuova cartuccia di toner finché non *scatta* in posizione.



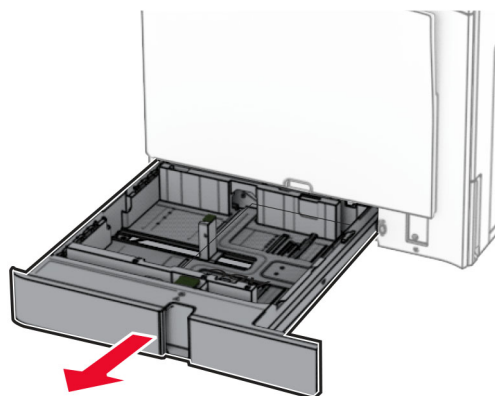
- 5 Chiudere lo sportello.

Caricamento del vassoio da 550 fogli

ATTENZIONE - PERICOLO DI RIBALTAMENTO: per ridurre il rischio di instabilità dell'apparecchiatura, caricare ogni vassoio separatamente. Tenere tutti i vassoi chiusi per quando necessario.

- 1 Aprire il vassoio.

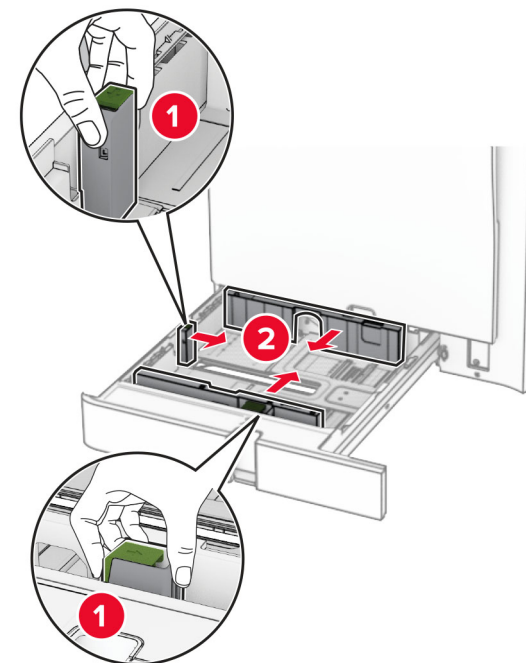
Nota: per evitare inceppamenti, non aprire i vassoi quando la stampante è occupata.



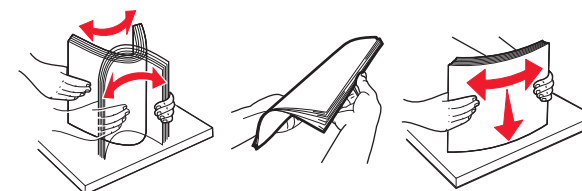
- 2 Regolare le guide in modo che corrispondano al formato della carta da caricare.

Note:

- utilizzare gli indicatori nella parte inferiore del vassoio per posizionare le guide.
- La carta perforata è supportata solo nel vassoio standard da 550 fogli.
- La carta in formato A3 è supportata solo nel vassoio opzionale da 550 fogli.



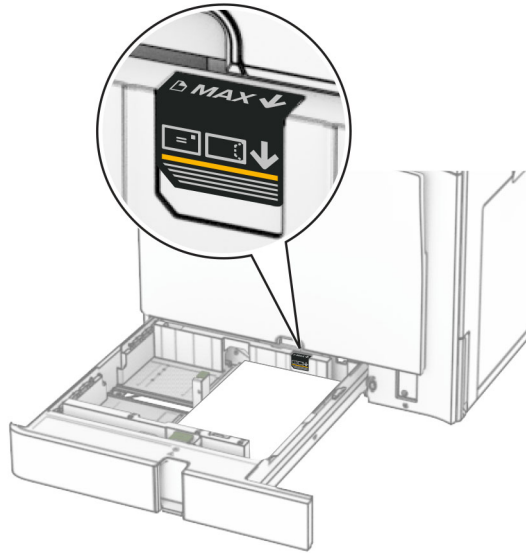
- 3 Flettere, aprire a ventaglio e allineare la carta prima di caricarla.



- 4 Caricare la risma di carta con il lato di stampa rivolto verso l'alto.

Note:

- Non far scivolare la carta nel vassoio.
- Assicurarsi che le guide laterali aderiscano perfettamente alla carta.
- Accertarsi che l'altezza della risma non superi l'indicatore riempimento carta massimo. Il caricamento eccessivo del vassoio può causare inceppamenti.



5 Inserire il vassoio.

Se necessario, impostare il formato carta e il tipo di carta in base alla carta caricata nel vassoio.

Nota: se è installato un fascicolatore, le pagine vengono ruotate di 180° quando stampate.

Quando si carica carta intestata, effettuare una delle seguenti operazioni:

Senza fascicolatore	Con fascicolatore
 Stampa su un lato, lato lungo	 Stampa su un lato, lato lungo
 Stampa su un lato, lato corto	 Stampa su un lato, lato corto

Senza fascicolatore	Con fascicolatore
 Stampa fronte/retro, lato lungo	 Stampa fronte/retro, lato lungo
 Stampa fronte/retro, lato corto	 Stampa fronte/retro, lato corto

Quando si carica carta perforata, effettuare una delle seguenti operazioni:

Senza fascicolatore opzionale	Con fascicolatore opzionale
 Stampa su un lato, lato lungo	 Stampa su un lato, lato lungo
 Stampa su un lato, lato corto	 Stampa su un lato, lato corto
 Stampa fronte/retro, lato lungo	 Stampa fronte/retro, lato lungo

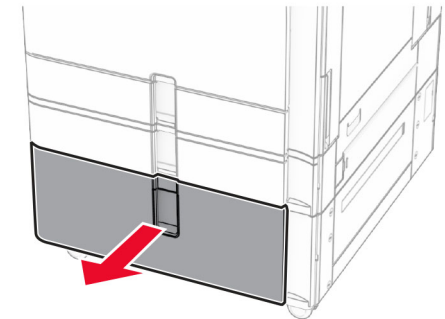
Senza fascicolatore opzionale	Con fascicolatore opzionale
 Stampa fronte/retro, lato corto	 Stampa fronte/retro, lato corto

Caricamento del vassoio doppio da 2000 fogli

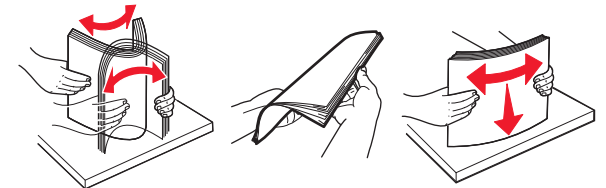
ATTENZIONE - PERICOLO DI RIBALTAMENTO: per ridurre il rischio di instabilità dell'apparecchiatura, caricare ogni vassoio separatamente. Tenere tutti i vassoi chiusi per quando necessario.

1 Aprire il vassoio.

Nota: per evitare inceppamenti, non estrarre i vassoi quando la stampante è occupata.



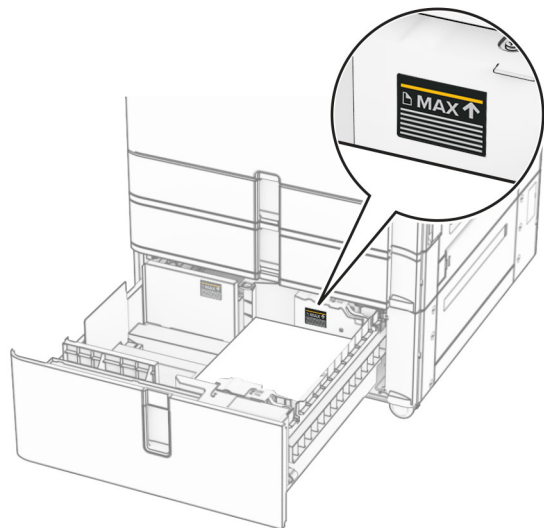
2 Flettere, aprire a ventaglio e allineare la carta prima di caricarla.



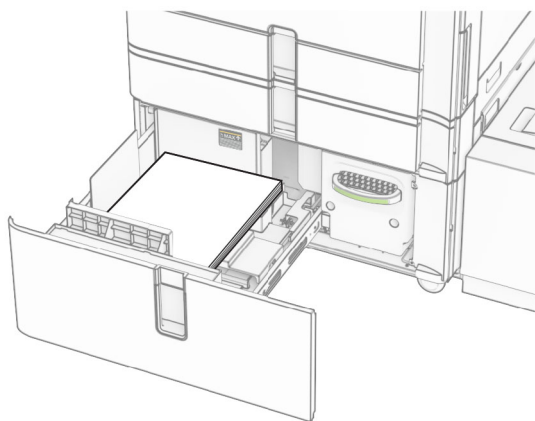
3 Carica la pila di carta sull'insero del vassoio destro con il lato di stampa faccia su 1.

Note:

- Non far scivolare la carta nel vassoio.
- Accertarsi che l'altezza della risma non superi l'indicatore riempimento carta massimo. Il caricamento eccessivo del vassoio può causare inceppamenti.



- 4 Inserire il cassetto del vassoio destro nella stampante.
- 5 Carica la pila di carta sull'inserto del vassoio sinistro con il lato di stampa faccia su 1.

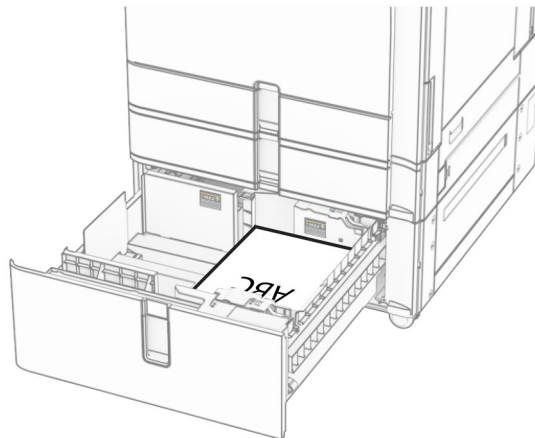


- 6 Inserire il vassoio.

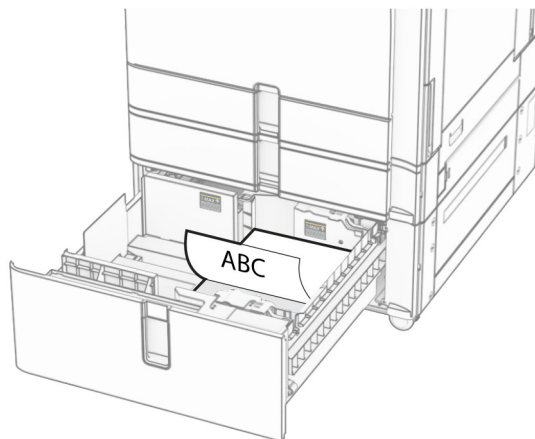
Se necessario, impostare il formato e il tipo di carta in base alla carta caricata nel vassoio.

Nota: se è installato un fascicolatore, le pagine vengono ruotate di 180° quando stampate.

Quando si carica la carta intestata per la stampa solo fronte, caricarla a faccia in su con l'intestazione rivolta verso la parte anteriore del vassoio.



Quando si carica la carta intestata per la stampa fronte/retro, caricarla a faccia in giù con l'intestazione rivolta verso la parte anteriore del vassoio.

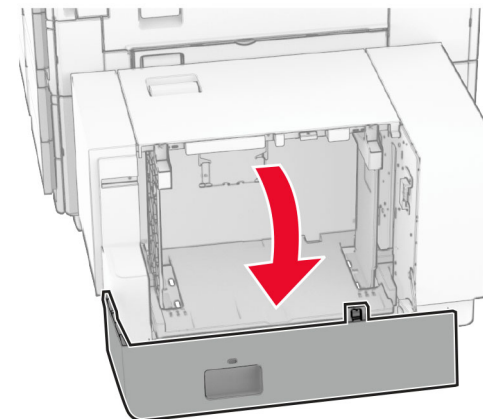


Caricamento del vassoio da 1.500 fogli

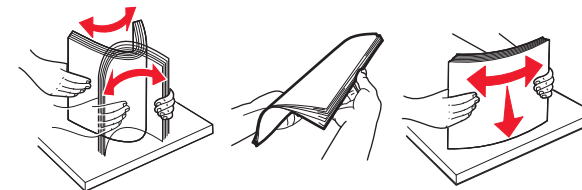
ATTENZIONE - PERICOLO DI RIBALTAMENTO: per ridurre il rischio di instabilità dell'apparecchiatura, caricare ogni vassoio separatamente. Tenere tutti i vassoi chiusi per quando necessario.

- 1 Aprire lo sportello K.

Nota: per evitare inceppamenti, non aprire i vassoi quando la stampante è occupata.



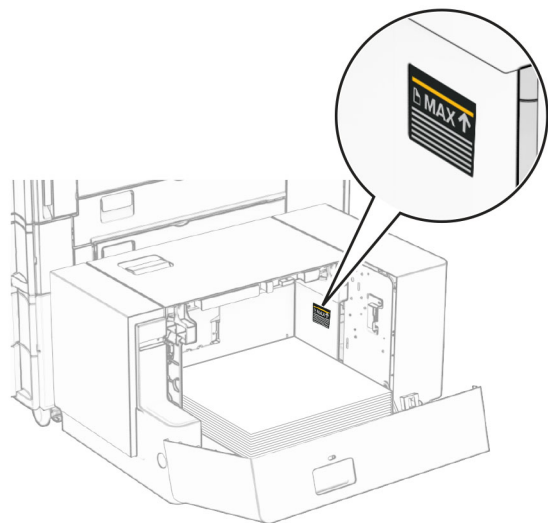
- 2 Flettere, aprire a ventaglio e allineare la carta prima di caricarla.



- 3 Caricare la risma di carta con il lato di stampa rivolto verso il basso.

Note:

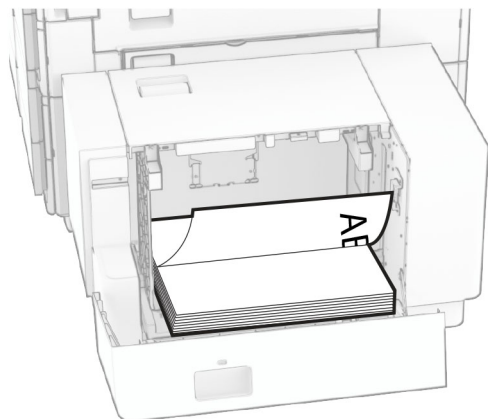
- Non far scivolare la carta nel vassoio.
- Accertarsi che l'altezza della risma non superi l'indicatore riempimento carta massimo. Il caricamento eccessivo del vassoio può causare inceppamenti.



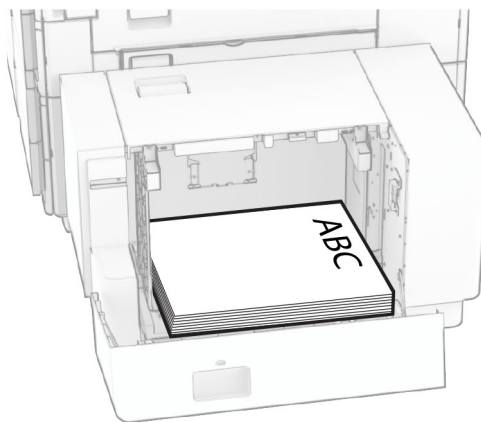
4 Chiudere lo sportello K.

Se necessario, impostare il formato e il tipo di carta in base alla carta caricata nel vassoio.

Quando si carica la carta intestata per la stampa solo fronte, caricarla a faccia in giù con l'intestazione rivolta verso la parte posteriore della stampante.

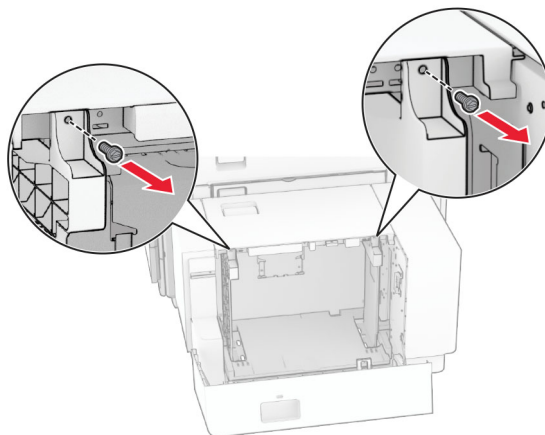


Quando si carica la carta intestata per la stampa fronte/retro, caricarla a faccia in su con l'intestazione rivolta verso la parte posteriore della stampante.

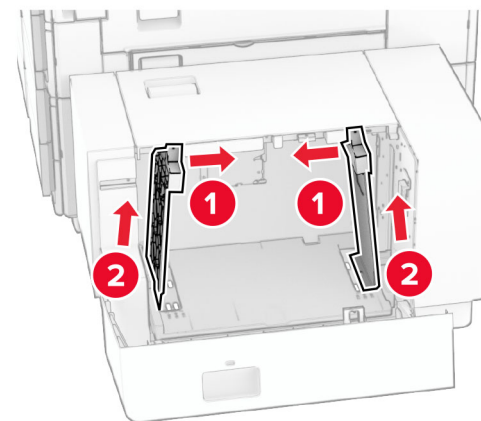


Quando caricate una carta di formato diverso, assicuratevi di regolare le guide. Attenersi alla seguente procedura:

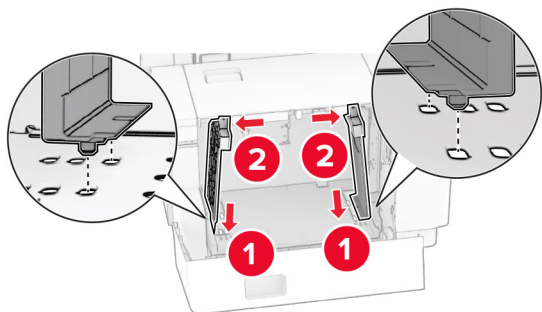
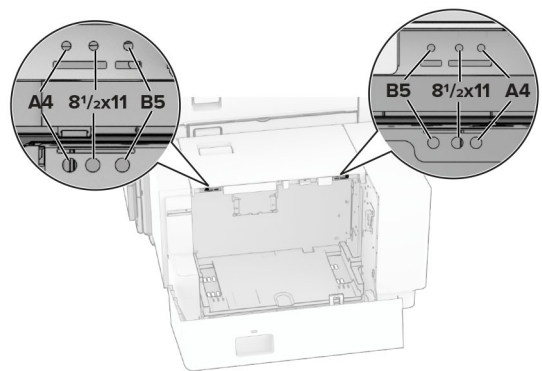
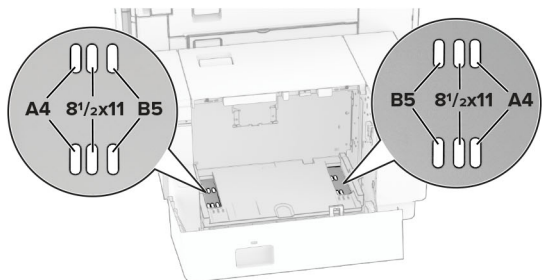
1 Utilizzando un cacciavite appiattito, rimuovi le viti dalle guide della carta.



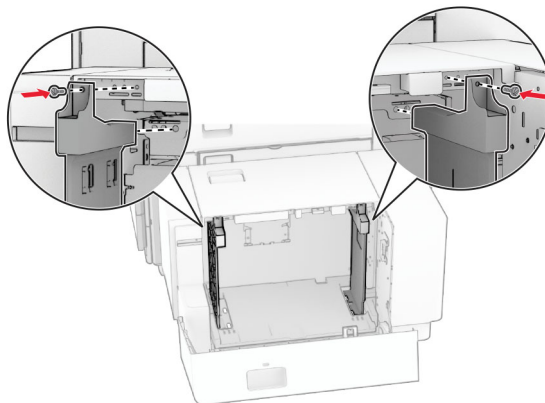
2 Rimuovere le guide della carta.



3 Regolare le guide della carta in modo che corrispondano al formato della carta caricato.

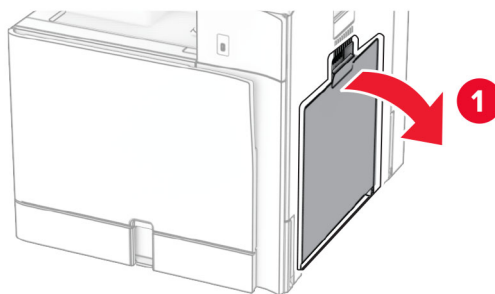


4 Installare le viti sulle guide della carta.

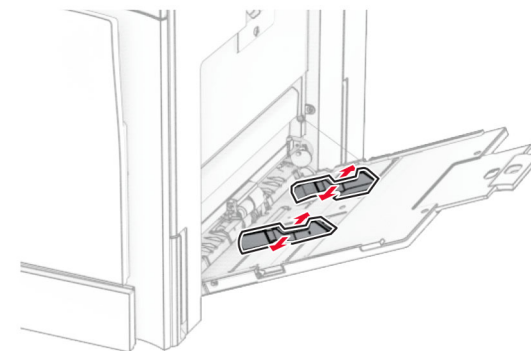


Caricamento dell'alimentatore multiuso

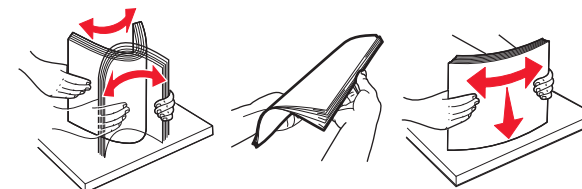
1 Aprire l'alimentatore multiuso.



2 Regolare le guide laterali in modo che corrispondano al formato della carta da caricare.



3 Flettere, aprire a ventaglio e allineare la carta prima di caricarla.

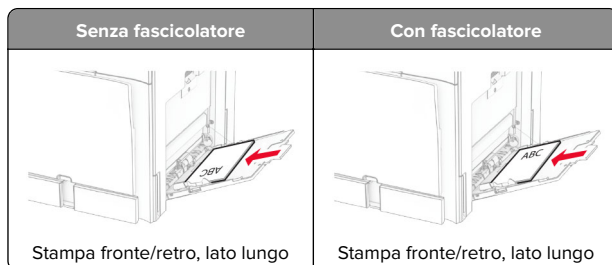


4 Caricare la carta.

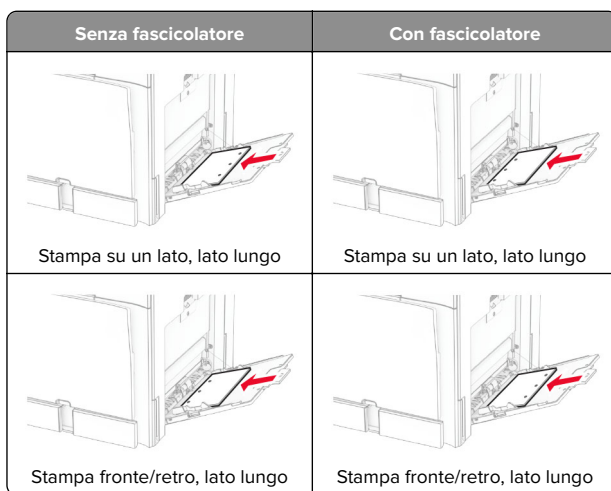
Nota: Assicurarsi che le guide laterali aderiscano perfettamente alla carta.

- Quando si carica carta intestata, effettuare una delle seguenti operazioni:

Senza fascicolatore	Con fascicolatore
Stampa su un lato, lato lungo	Stampa su un lato, lato lungo

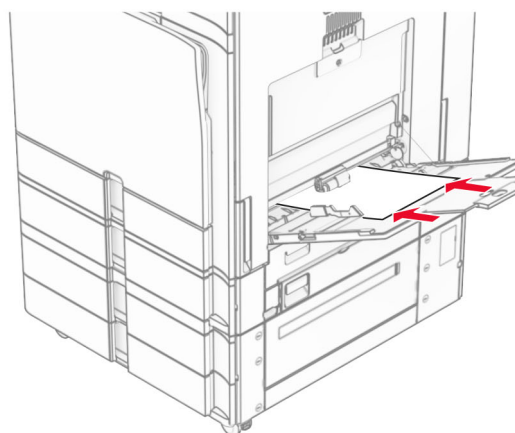
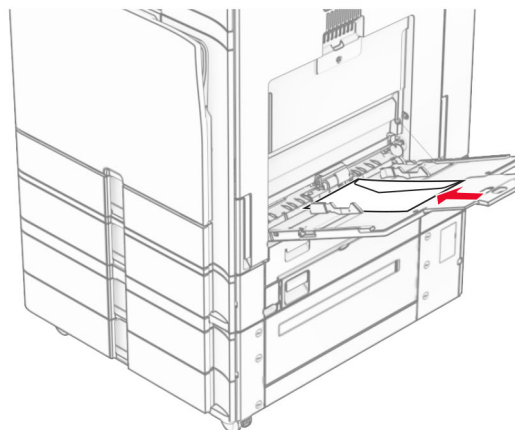


Quando si carica carta perforata, effettuare una delle seguenti operazioni:



Per le buste

Caricare la busta con l'aletta rivolta verso l'alto sulla parte posteriore della stampante. Carica la busta europea con l'a flap faceup inserendo prima nell'alimentatore multiuso.



Nota: se è installato un fascicolatore, la stampante ruota le pagine a 180°.

Impostazione del formato e del tipo dei supporti speciali

Per i supporti speciali come le etichette, i cartoncini o le buste, procedere come segue:

- 1 Nel pannello di controllo, accedere a **Impostazioni > Carta > Configurazione vassoi > Formato/tipo carta**.
- 2 Selezionare l'origine della carta, quindi configurare il formato e il tipo di supporto speciale.

Installazione del software della stampante

Note:

- Il driver di stampa è incluso nel pacchetto del programma di installazione del software.
 - Per i computer Macintosh con macOS 10.7 o versione successiva, non è necessario installare il driver per stampare su una stampante certificata AirPrint. Se si desidera utilizzare funzioni di stampa personalizzate, scaricare il driver di stampa.
- 1 Ottenere una copia del pacchetto del programma di installazione del software.
 - Dal CD del software fornito con la stampante.
 - Dal nostro sito Web o dal rivenditore presso il quale è stata acquistata la stampante.
 - 2 Eseguire il programma di installazione, quindi seguire le istruzioni visualizzate sullo schermo del computer.

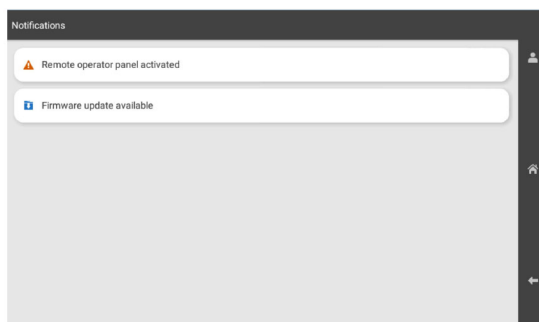
Aggiornamento del firmware

Aggiornamento del firmware tramite il pannello di controllo

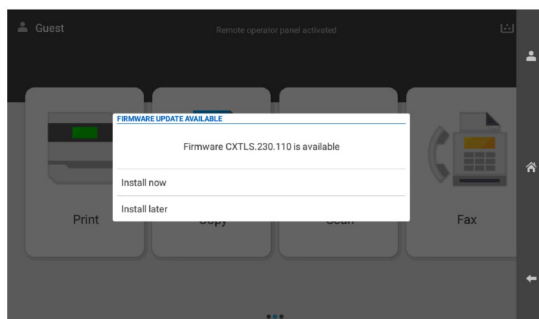
Utilizzo del centro notifiche

Questo metodo è applicabile solo ad alcuni modelli di stampante.

- 1 Dal pannello di controllo, accedere al centro notifiche, quindi selezionare **Aggiornamento firmware disponibile**.



- 2 Selezionare **Installa ora**.



La stampante si riavvia automaticamente dopo l'aggiornamento.

Uso del menu Impostazioni

- 1 Dal pannello di controllo, accedere a **Impostazioni > firmware di > aggiornamento periferica**.
- 2 A seconda del modello della stampante, selezionare **Controlla aggiornamenti** oppure **Controlla aggiornamenti ora**.

- 3 Se un nuovo aggiornamento è disponibile, seleziona **Installa ora**.

La stampante si riavvia automaticamente dopo l'aggiornamento.

Aggiornamento del firmware con Embedded Web Server

Prima di iniziare, accertarsi delle seguenti condizioni:

- Il software della stampante più recente è stato scaricato e salvato nell'unità flash o nel computer. Per ulteriori informazioni, contattare il rivenditore presso il quale è stata acquistata la stampante.
- Non si utilizza un codice speciale nella stampante per evitare di perdere questa funzionalità.

Attenzione - Possibili danni: Verificare che tutte le stampanti che ricevono gli aggiornamenti del firmware siano accese durante l'intero processo di aggiornamento del firmware. Lo spegnimento di una stampante durante un aggiornamento del firmware potrebbe danneggiarla gravemente.

Se la stampante è collegata alla rete durante il controllo degli aggiornamenti, il download del firmware non è richiesto.

- 1 Aprire un browser Web e immettere l'indirizzo IP della stampante nel relativo campo.

Note:

- Visualizzare l'indirizzo IP della stampante nella schermata iniziale della stampante. L'indirizzo IP è composto da quattro serie di numeri separati da punti, ad esempio 123.123.123.123.
- Se si utilizza un proxy, disabilitarlo temporaneamente per caricare correttamente la pagina Web.

- 2 Fare clic su **Periferiche**.

- 3 Scorrere in basso e cliccare su **Aggiorna firmware**.

- 4 A seconda del modello della stampante, selezionare **Controlla aggiornamenti** oppure **Controlla aggiornamenti ora**.

Se un nuovo aggiornamento è disponibile, selezionare **Accenso, inizia aggiornamento**.

La stampante si riavvia automaticamente dopo l'aggiornamento.

Aggiunta di stampanti a un computer

Prima di iniziare, effettuare una delle seguenti operazioni:

- Connettere la stampante e il computer alla stessa rete. Per ulteriori informazioni sulla connessione della stampante a una

rete, vedere ["Connessione della stampante a una rete Wi-Fi" a pagina 10](#).

- Connettere il computer alla stampante. Per ulteriori informazioni, vedere ["Connessione di un computer alla stampante" a pagina 10](#).
- Collegare la stampante al computer mediante un cavo USB. Per ulteriori informazioni, vedere ["Porte della stampante" a pagina 2](#).

Nota: il cavo USB è venduto separatamente.

Per gli utenti Windows

- 1 Installare il driver della stampante nel computer.

Nota: Per ulteriori informazioni, vedere ["Installazione del software della stampante" a pagina 8](#).

- 2 Aprire **Stampanti & scanner**, quindi fare clic su **Aggiungi una stampante o uno scanner**.

- 3 A seconda della connessione della stampante, effettuare una delle seguenti operazioni:

- Selezionare una stampante dall'elenco, quindi fare clic su **Aggiungi dispositivo**.
- Fare clic su **Mostra stampanti Wi-Fi Direct**, selezionare una stampante, quindi fare clic su **Aggiungi dispositivo**.
- Fare clic su **La stampante desiderata non è nell'elenco**, quindi, nella finestra **Aggiungi stampante**, procedere come segue:

- a Selezionare **Aggiungi stampante utilizzando un indirizzo TCP/IP o nome host**, quindi fare clic su **Avanti**.
- b Nel campo Tipo di periferica, selezionare **Periferica TCP/IP**.
- c Nel campo "Nome host o indirizzo IP" digitare l'indirizzo IP della stampante, quindi fare clic su **Avanti**.

Note:

- Visualizzare l'indirizzo IP della stampante nella schermata iniziale della stampante. L'indirizzo IP è composto da quattro serie di numeri separati da punti, ad esempio 123.123.123.123.
- Se si utilizza un proxy, disabilitarlo temporaneamente per caricare correttamente la pagina Web.

- d Selezionare un driver di stampa, quindi fare clic su **Avanti**.
- e Selezionare **Usa il driver attualmente installato (scelta consigliata)**, quindi fare clic su **Avanti**.

- f Digitare un nome per la stampante, quindi fare clic su **Avanti**.
- g Fare clic su **Fine**.

Per gli utenti Macintosh

- 1 Aprire **Scanner & stampanti**.
- 2 Fare clic su **Aggiungi stampante, scanner o Fax**, quindi selezionare una stampante.
- 3 Dal menu **Aggiungi stampante** menu, selezionare un driver di stampa.

Note:

- Per utilizzare il driver di stampa Macintosh, selezionare **AirPrint** o **Secure AirPrint**.
- Se si desidera utilizzare funzioni di stampa personalizzate, selezionare il driver di stampa del produttore. Per installare il driver, vedere "[Installazione del software della stampante](#)" a pagina 8.

- 4 Aggiungere la stampante.

Connessione della stampante a una rete Wi-Fi

Prima di iniziare, accertarsi delle seguenti condizioni:

- Adattatore attivo è impostato su Automatico. Dal pannello di controllo, accedere a **Impostazioni > Rete/Porte > Panoramica sulla rete > Adattatore attivo**.
- Il cavo Ethernet non è collegato alla stampante.

- 1 Dal pannello di controllo, accedere a **Impostazioni di rete / > Impostazioni wireless > porte sul pannello della stampante > . >**

- 2 Selezionare una rete Wi-Fi e digitare la password.

Nota: Per le stampanti con connessione Wi-Fi integrata, durante la configurazione iniziale viene visualizzato un messaggio che chiede di configurare la rete Wi-Fi.

Configurazione di Wi-Fi Direct

Wi-Fi Direct consente ai dispositivi Wi-Fi di connettersi direttamente tra loro senza utilizzare un punto di accesso (router wireless).

- 1 Dal pannello di controllo, accedere a **Impostazioni > Rete/Porte > Wi-Fi Direct**.

- 2 Configurare le impostazioni.

- **Abilita Wi-Fi Direct:** consente alla stampante di trasmettere sulla propria rete Wi-Fi Direct.
- **Nome Wi-Fi Direct:** consente di assegnare un nome alla rete Wi-Fi Direct.
- **Password Wi-Fi Direct:** consente di assegnare la password per la negoziazione della protezione wireless quando si utilizza la connessione peer-to-peer.
- **Mostra password nella pagina Impostazioni:** consente di visualizzare la password nella Pagina delle impostazioni di rete.
- **Numero di canale preferito:** consente di assegnare il canale preferito della rete Wi-Fi Diretta.
- **Indirizzo IP del proprietario del gruppo:** consente di assegnare l'indirizzo IP del proprietario del gruppo.
- **Accetta automaticamente le richieste del pulsante di comando:** consente alla stampante di accettare automaticamente le richieste di connessione.

Nota: l'accettazione automatica delle richieste pulsante di comando non è sicura.

Note:

- Per impostazione predefinita, la password di rete Wi-Fi Direct non è visibile sul display della stampante. Per visualizzare la password, abilitare l'icona di anteprima della password. Nel pannello di controllo, accedere a **Impostazioni > Protezione > Varie > Abilita visualizzazione password/PIN**.
- Per conoscere la password della rete Wi-Fi Direct senza visualizzarla sul display della stampante, stampare la **Pagina delle impostazioni di rete**. Dal pannello di controllo, accedere a **Impostazioni > Report > Rete > Pagina d'installazione rete**.

Connessione di un computer alla stampante

Prima di connettere il computer, assicurarsi che la funzione Wi-Fi Direct sia stata configurata. Per ulteriori informazioni, vedere "[Configurazione di Wi-Fi Direct](#)" a pagina 10.

Per gli utenti Windows

- 1 Aprire **Stampanti & scanner**, quindi fare clic su **Aggiungi una stampante o uno scanner**.
- 2 Fare clic su **Mostra stampanti Wi-Fi Direct**, quindi selezionare il nome Wi-Fi Direct della stampante.

- 3 Annotare il PIN a otto cifre indicato sul display della stampante.

- 4 Immettere il PIN sul computer.

Nota: se il driver di stampa non è già installato, Windows scarica il driver appropriato.

Per gli utenti Macintosh

- 1 Fare clic sull'icona wireless, quindi selezionare il nome Wi-Fi Direct della stampante.

Nota: la stringa DIRECT-xy (dove x e y sono due caratteri casuali) precede il nome Wi-Fi Direct.

- 2 Immettere la password Wi-Fi Direct.

Nota: ripristinare il computer sulla rete precedente dopo la disconnessione dalla rete Wi-Fi Direct.

Connessione di un dispositivo mobile alla stampante

Prima di connettere il dispositivo mobile, assicurarsi che la funzione Wi-Fi Direct sia stata configurata. Per ulteriori informazioni, vedere "[Configurazione di Wi-Fi Direct](#)" a pagina 10.

mediante Wi-Fi Direct

Nota: Queste istruzioni sono applicabili solo ai dispositivi mobili eseguiti sulla piattaforma Android™.

- 1 Dal dispositivo mobile, andare al menu delle **Impostazioni**.
- 2 Abilitare il **Wi-Fi**, poi toccare **Wi-Fi Direct**.
- 3 Selezionare il nome Wi-Fi Direct della stampante.
- 4 Confermare la connessione sul pannello di controllo della stampante.

mediante Wi-Fi

- 1 Dal dispositivo mobile, andare al menu delle **Impostazioni**.
- 2 Toccare **Wi-Fi** e selezionare il nome Wi-Fi Direct della stampante.

Nota: la stringa DIRECT-xy (dove x e y sono due caratteri casuali) precede il nome Wi-Fi Direct.

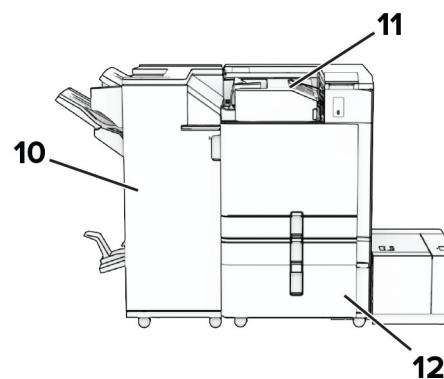
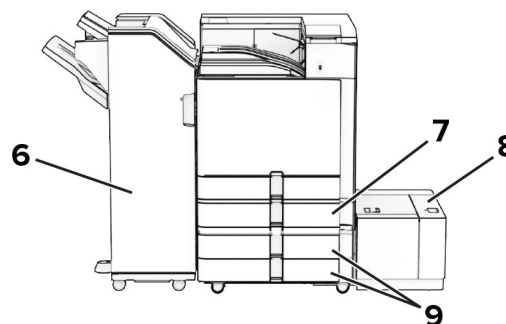
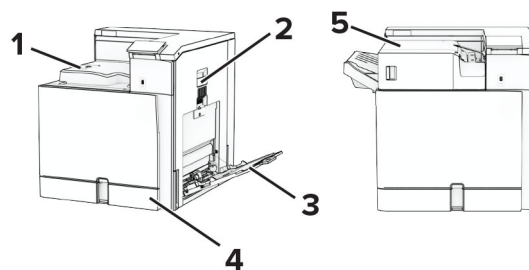
- 3 Immettere la password Wi-Fi Direct.

Rimozione degli inceppamenti

Individuazione delle aree di inceppamento

Note:

- Quando l'opzione **Assistenza inceppamento** è **attivata**, una volta rimossa la pagina inceppata, la stampante espelle automaticamente le pagine vuote o parzialmente stampate. Verificare se nel risultato di stampa sono presenti pagine vuote.
- Se l'opzione **Rimozione inceppamento** è **attivata** o impostata su **Automatica**, le pagine inceppate vengono ristampate.

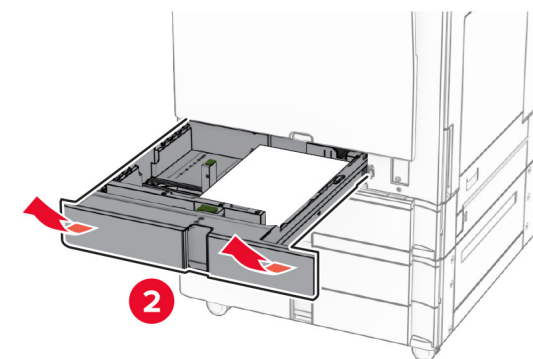
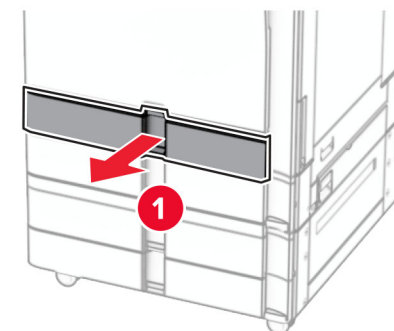


Aree di inceppamento	
1	Raccogliitore standard
2	Sportello B
3	Alimentatore multiuso

Aree di inceppamento	
4	Vassoio standard
5	Fascicolatore della cucitrice
6	Fascicolatore della cucitrice con perforazione
7	Vassoio opzionale da 550 fogli
8	vassoio da 1.500 fogli
9	vassoio da 2 x 550 fogli
10	Fascicolatore per opuscoli
11	Trasporto della carta solo con opzione di piegatura
12	vassoio doppio da 2000 fogli

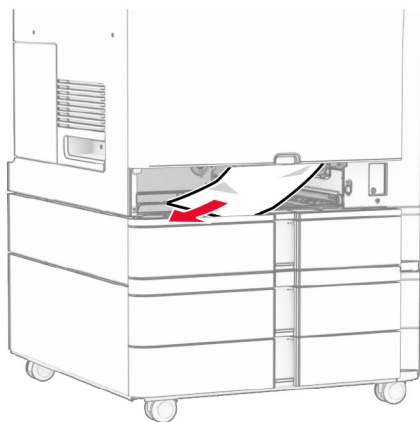
Inceppamento carta nel vassoio standard

- 1 Estrarre il vassoio standard.



2 Rimuovere la carta inceppata.

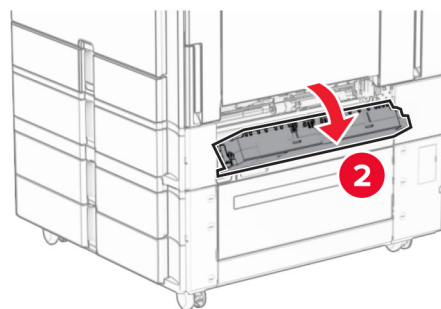
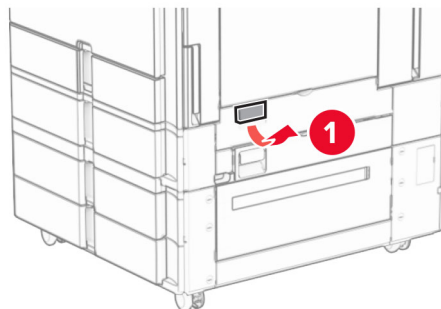
Nota: Accertarsi che siano stati rimossi tutti i frammenti di carta.



3 Inserire il vassoio.

Inceppamento carta nel vassoio opzionale da 550 fogli

1 Aprire lo sportello D.

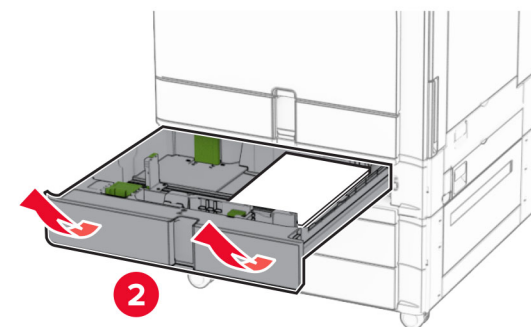
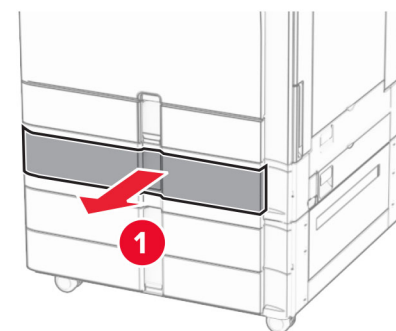
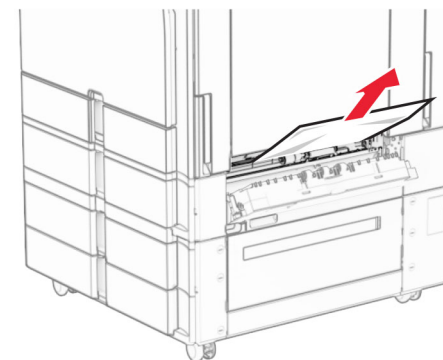


2 Rimuovere la carta inceppata.

Nota: Accertarsi che siano stati rimossi tutti i frammenti di carta.

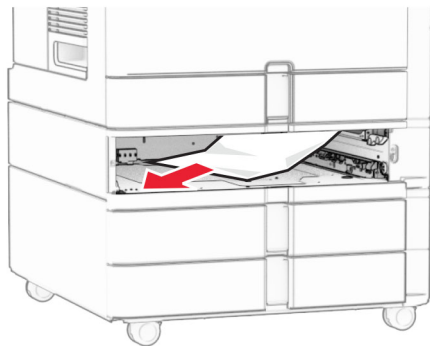
3 Chiudere lo sportello.

4 Estrarre il vassoio opzionale da 550 fogli.



5 Rimuovere la carta inceppata.

Nota: Accertarsi che siano stati rimossi tutti i frammenti di carta.



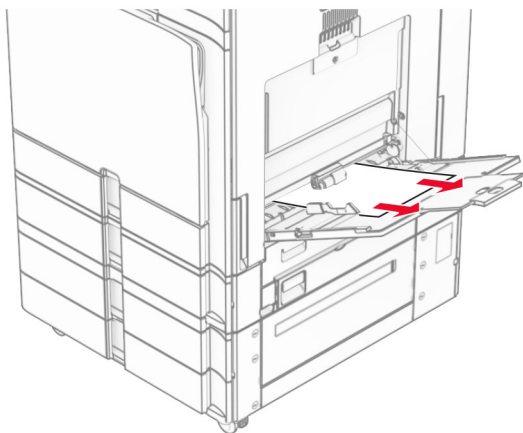
6 Inserire il vassoio.

Inceppamento della carta nell'alimentatore multiuso

1 Rimuovere eventuale carta dall'alimentatore multiuso.

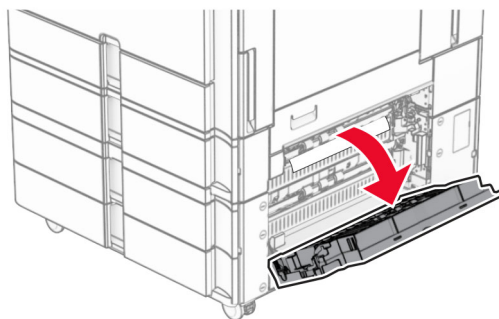
2 Rimuovere la carta inceppata.

Nota: Accertarsi che siano stati rimossi tutti i frammenti di carta.



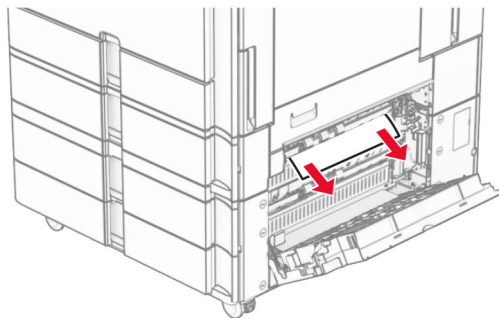
Inceppamento carta nel vassoio da 2 x 550 fogli

1 Aprire lo sportello E.



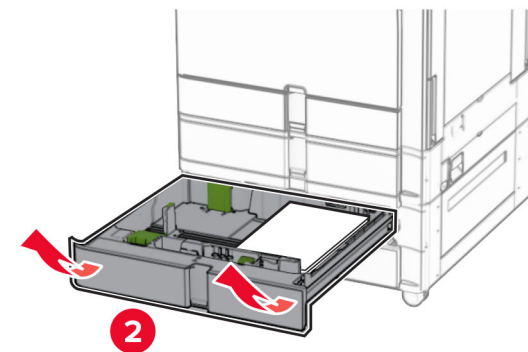
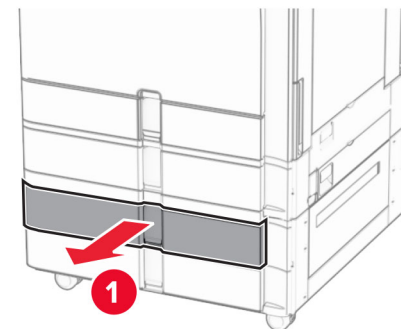
2 Rimuovere la carta inceppata all'interno dello sportello E.

Nota: Accertarsi che siano stati rimossi tutti i frammenti di carta.



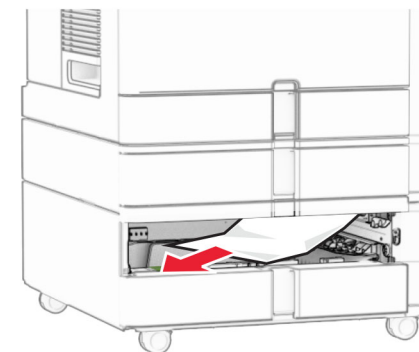
3 Chiudere lo sportello E.

4 Estrarre il vassoio 3.



5 Rimuovere la carta inceppata.

Nota: Accertarsi che siano stati rimossi tutti i frammenti di carta.

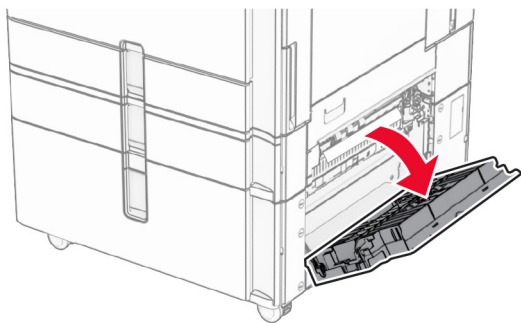


6 Inserire il vassoio 3.

7 Repeat [passaggio 4](#) fino al [passaggio 6](#) per il vassoio 4.

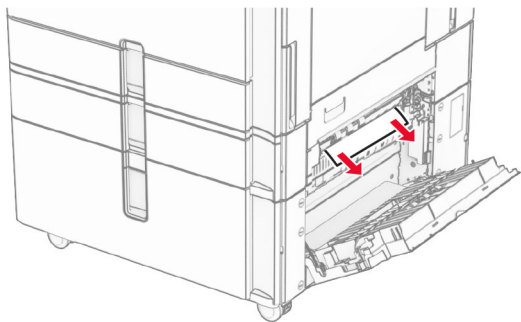
Inceppamento carta nel vassoio doppio da 2.000 fogli

1 Aprire lo sportello E.



2 Rimuovere la carta inceppata all'interno dello sportello E.

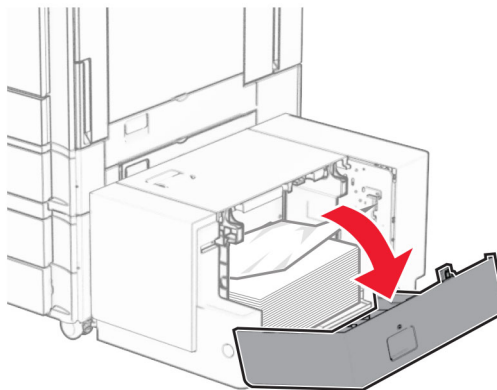
Nota: Accertarsi che siano stati rimossi tutti i frammenti di carta.



3 Chiudere lo sportello E.

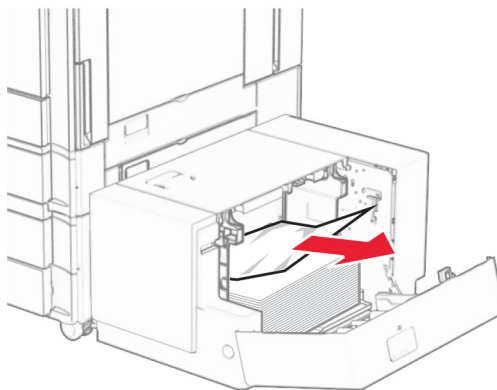
Inceppamento carta nel vassoio da 1500 fogli

1 Aprire lo sportello K.



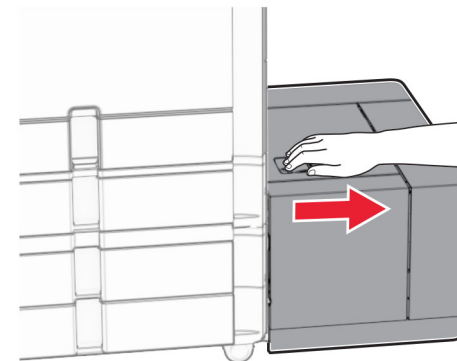
2 Rimuovere la carta inceppata.

Nota: Accertarsi che siano stati rimossi tutti i frammenti di carta.



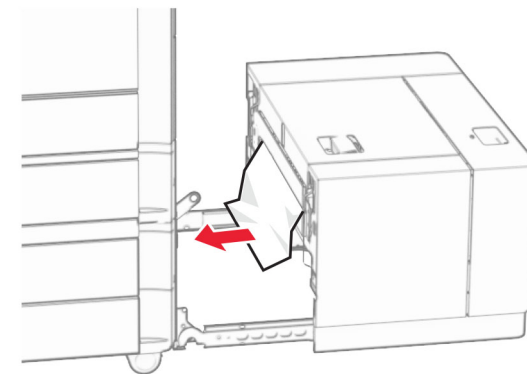
3 Chiudere lo sportello K.

4 Afferrare la maniglia J, quindi far scorrere il vassoio verso destra.



5 Rimuovere la carta inceppata.

Nota: Accertarsi che siano stati rimossi tutti i frammenti di carta.



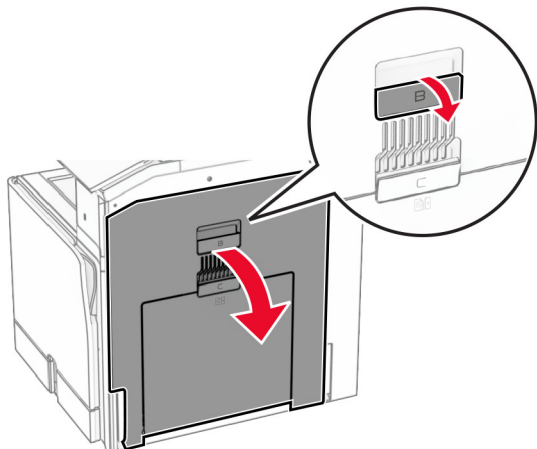
6 Far scorrere il vassoio di nuovo in posizione.

Inceppamento della carta nello sportello B

1 Aprire lo sportello B.

ATTENZIONE - SUPERFICIE CALDA: l'area interna della stampante può surriscaldarsi. Per evitare infortuni, lasciare raffreddare la superficie dei componenti prima di toccarli.

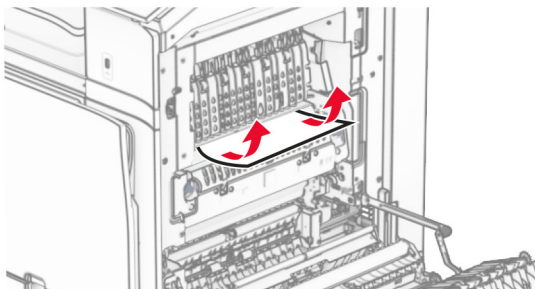
Attenzione - Possibili danni: per evitare danni causati da scariche elettrostatiche, toccare una parte in metallo esposta del telaio prima di accedere o toccare le parti interne della stampante.



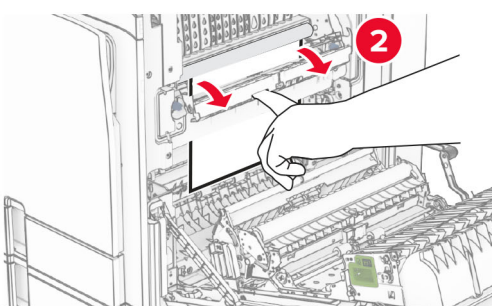
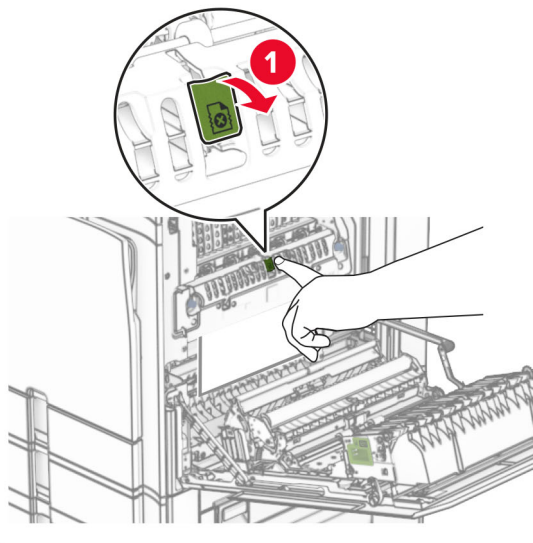
2 Rimuovere la carta inceppata in tutte le posizioni seguenti:

Nota: Accertarsi che siano stati rimossi tutti i frammenti di carta.

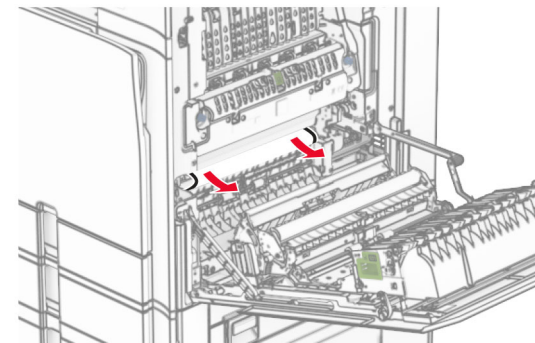
- Sopra il fusore.



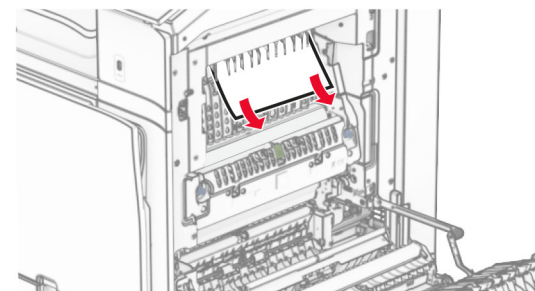
- Nell'unità di fusione



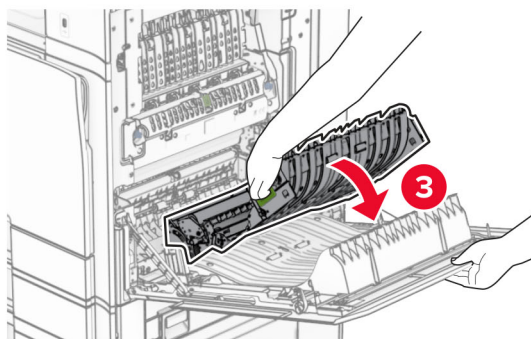
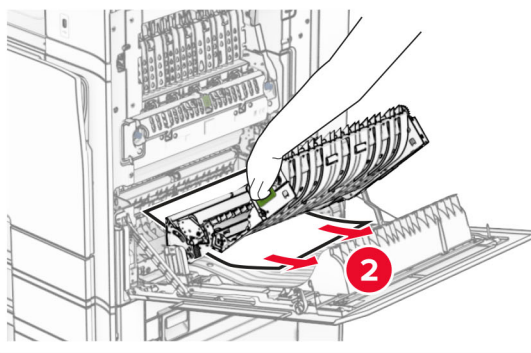
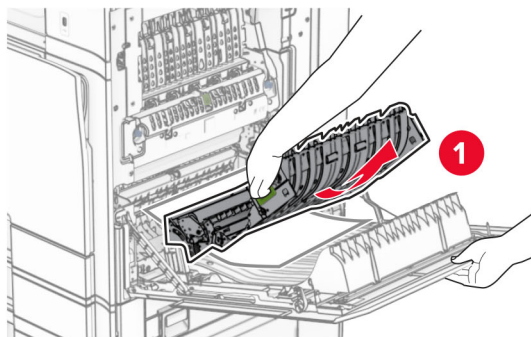
- Sotto il fusore



- Sotto il rullo di uscita del raccogliatore standard



- Nell'unità fronte/retro

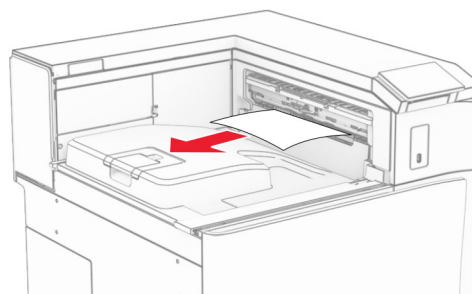


- 3 Chiudere lo sportello B.

Inceppamento della carta nel raccogliitore standard

- 1 Rimuovere la carta dal raccogliitore standard.
- 2 Rimuovere la carta inceppata.

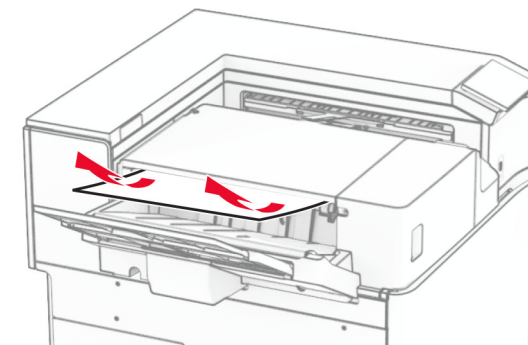
Nota: Accertarsi che siano stati rimossi tutti i frammenti di carta.



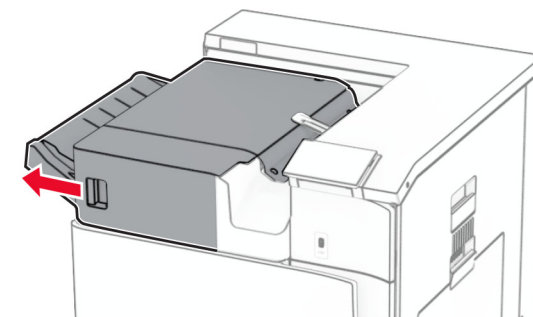
Inceppamento della carta nel fasciolatore della cucitrice

- 1 Rimuovere la carta inceppata nello scomparto della pinzatrice.

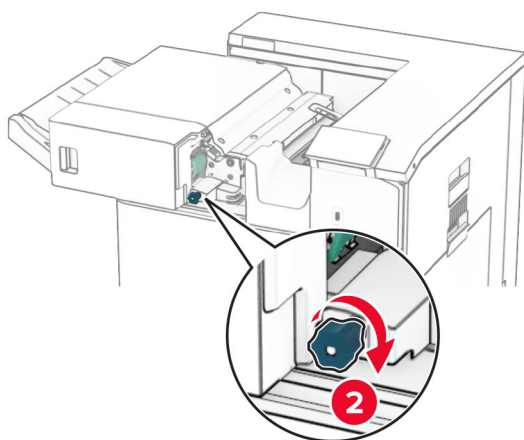
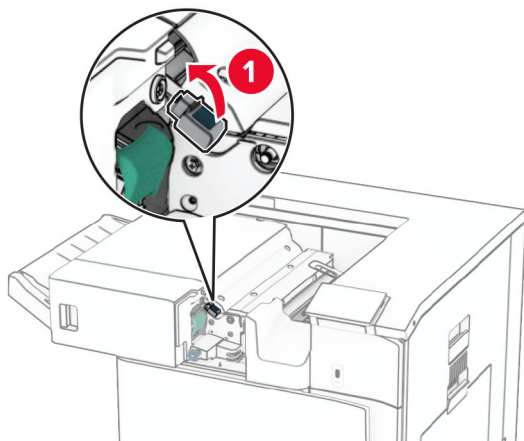
Nota: Accertarsi che siano stati rimossi tutti i frammenti di carta.



- 2 Afferrare la maniglia F, quindi far scorrere il fasciolatore della cucitrice verso sinistra.

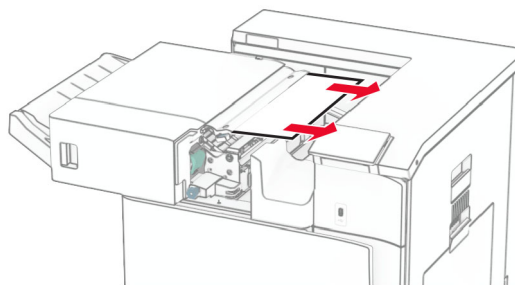


- 3 Aprire lo sportello R1, quindi ruotare la manob R2 in senso orario.



- 4 Rimuovere la carta inceppata.

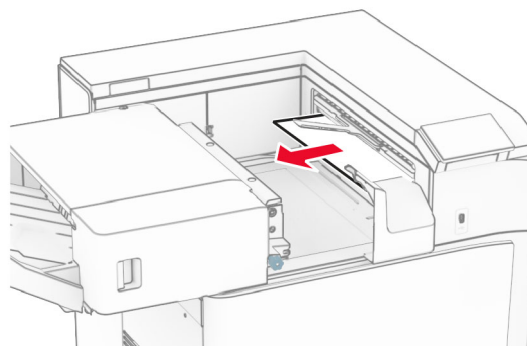
Nota: Accertarsi che siano stati rimossi tutti i frammenti di carta.



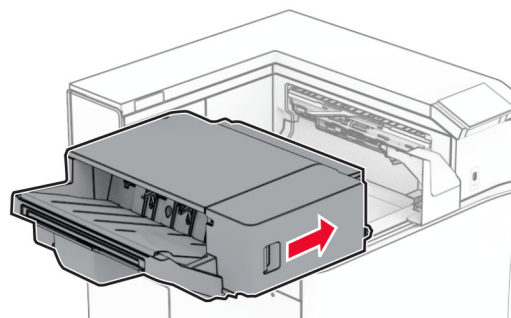
- 5 Chiudere lo sportello R1.

- 6 Rimuovere la carta inceppata nel rullo di uscita dello scomparto standard.

Nota: Accertarsi che siano stati rimossi tutti i frammenti di carta.



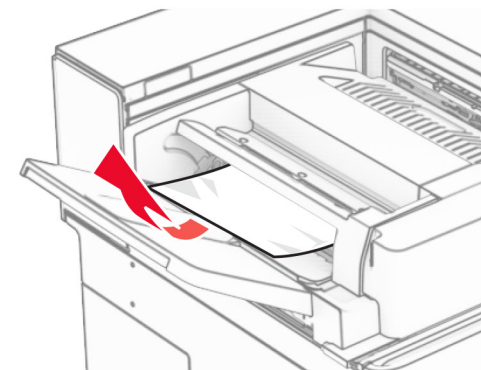
- 7 Reinserire la pinzatrice in posizione.



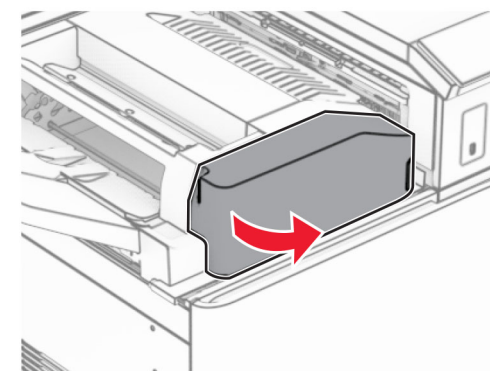
Inceppamento carta nel trasporto carta con opzione di piegatura

- 1 Rimuovere la carta inceppata.

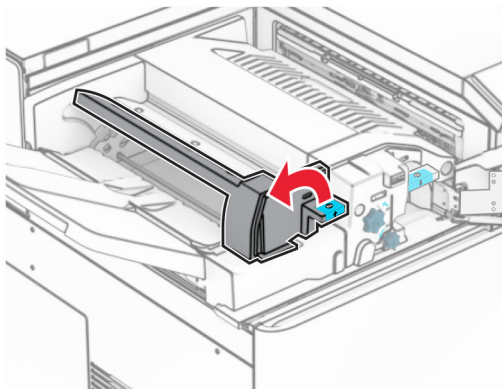
Nota: Accertarsi che siano stati rimossi tutti i frammenti di carta.



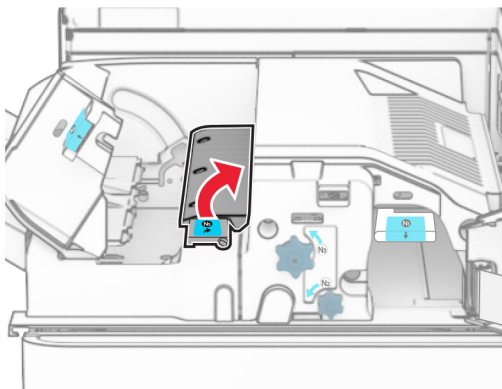
- 2 Aprire lo sportello F.



3 Sollevare la maniglia N4.

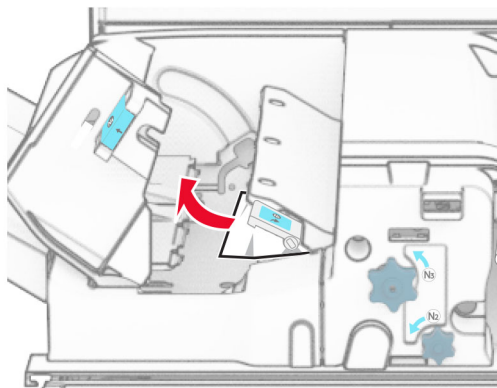


4 Sollevare la maniglia N5.



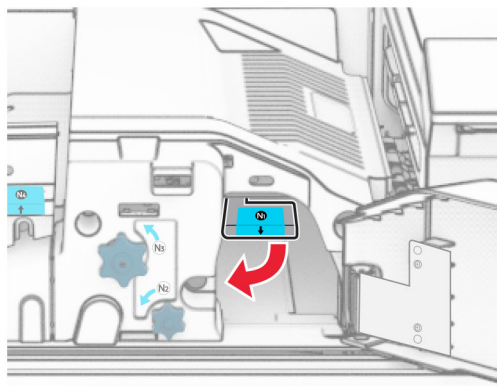
5 Rimuovere la carta inceppata.

Nota: Accertarsi che siano stati rimossi tutti i frammenti di carta.

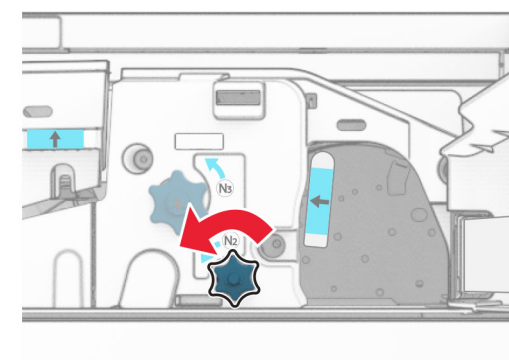


6 Chiudi la maniglia N5, quindi la maniglia N4.

7 Premere verso il basso la maniglia N1.



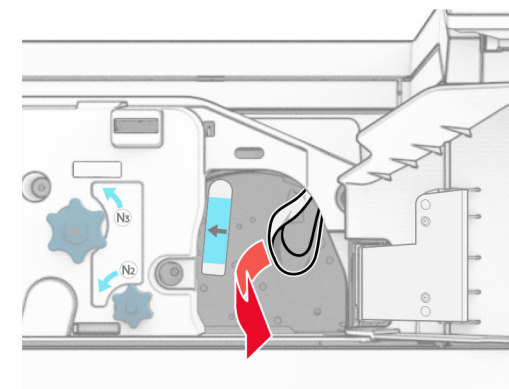
8 Ruotare la manoca N2 in senso antiorario.



9 Rimuovere la carta inceppata.

Attenzione - Possibili danni: per evitare danni alla stampante, togliere eventuali accessori indossati sulle mani prima di rimuovere la carta inceppata.

Nota: Accertarsi che siano stati rimossi tutti i frammenti di carta.



10 Posizionare nuovamente la maniglia N1.

11 Chiudere sportello F.

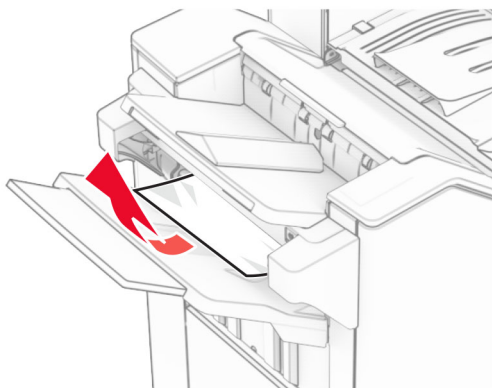
Inceppamento della carta nel fascicolatore della cucitrice con perforazione

Se la stampante è configurata con un trasporto della carta, effettuare le seguenti operazioni:

1 Rimuovere la carta inceppata dal raccoglitore 1.

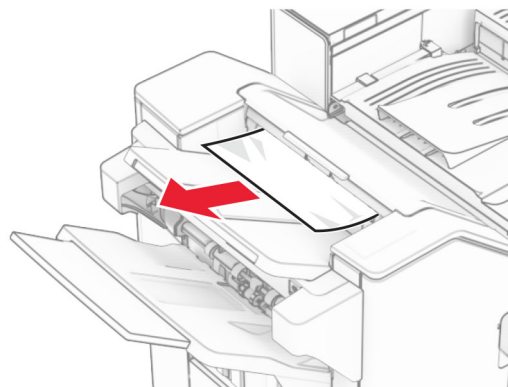
Note:

- Accertarsi che siano stati rimossi tutti i frammenti di carta.
- Per evitare di perdere le pagine, non rimuovere le pagine stampate in uno stato non graffettatura.



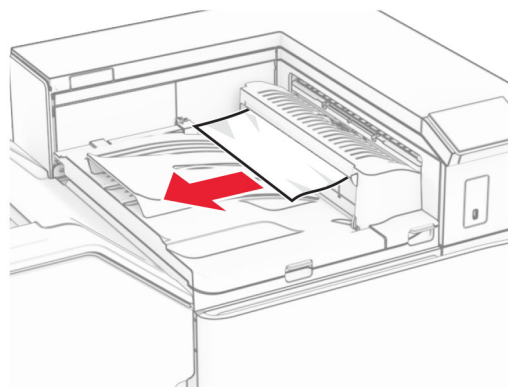
2 Rimuovere la carta inceppata nello scomparto standard della stazione di finitura.

Nota: Accertarsi che siano stati rimossi tutti i frammenti di carta.



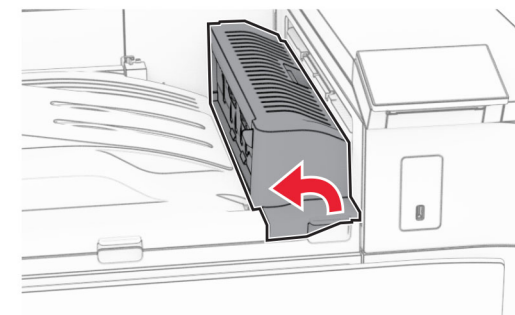
3 Rimuovere la carta inceppata dal raccoglitore 2.

Nota: Accertarsi che siano stati rimossi tutti i frammenti di carta.



4 Aprire il coperchio del trasporto carta G, quindi rimuovere la carta inceppata.

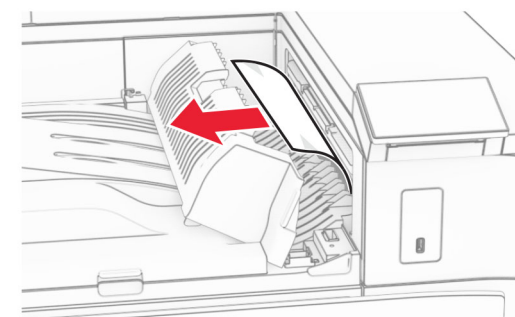
Nota: Accertarsi che siano stati rimossi tutti i frammenti di carta.

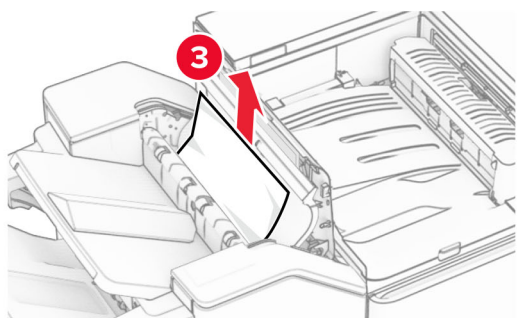
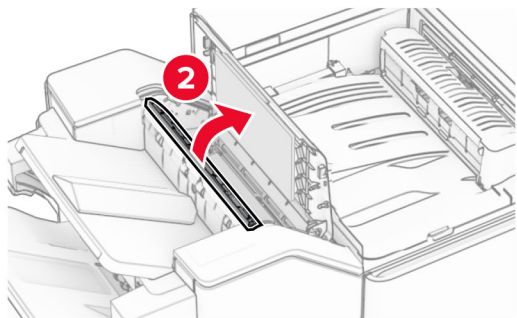
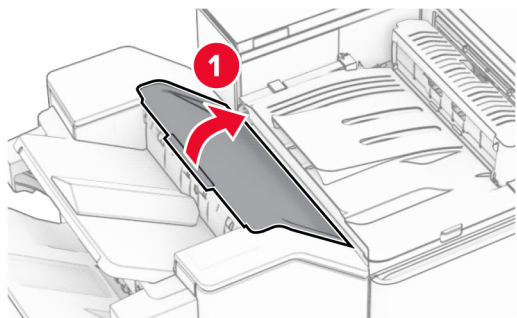


5 Chiudere il coperchio del trasporto carta G.

6 Aprire lo sportello I, aprire lo sportello R1, quindi rimuovere la carta inceppata.

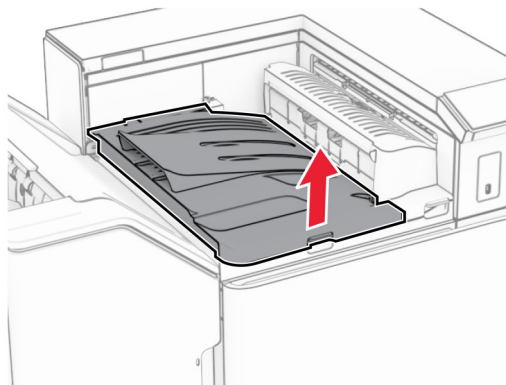
Nota: Accertarsi che siano stati rimossi tutti i frammenti di carta.



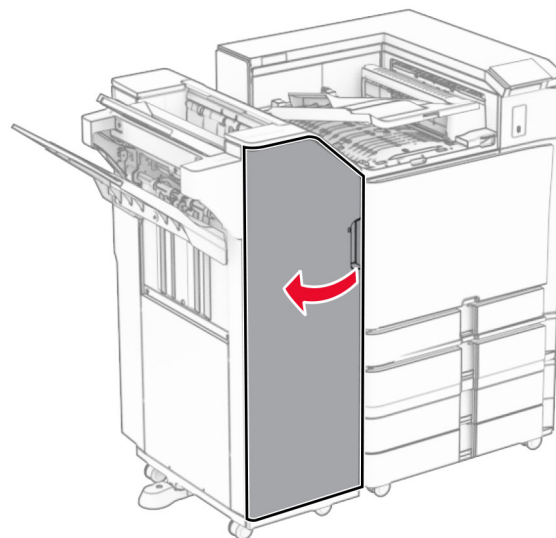


7 Chiudere lo sportello R1, quindi chiudere lo sportello I.

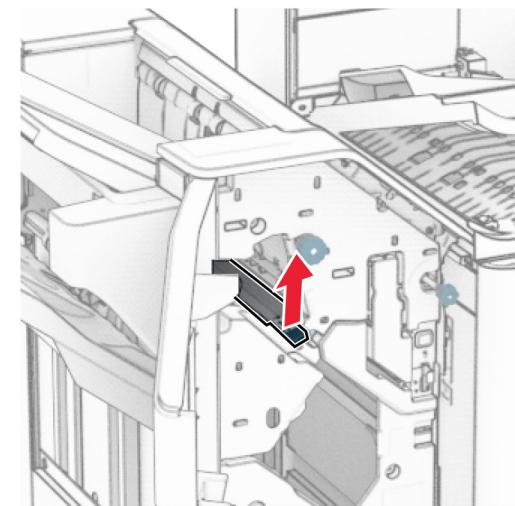
8 Aprire il coperchio del trasporto carta F.



9 Aprire lo sportello H.

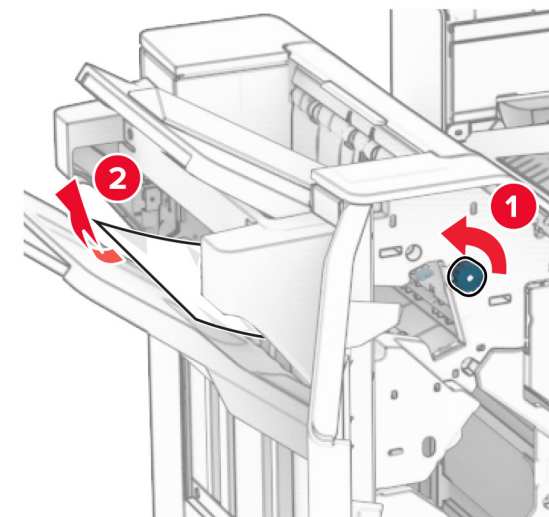


10 Sollevare la maniglia R4.



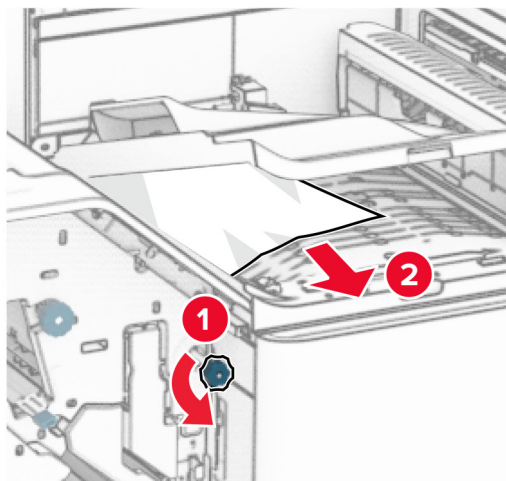
11 Ruotare la manopola R3 in senso antiorario, quindi rimuovere la carta inceppata nel raccoglitore 1.

Nota: Accertarsi che siano stati rimossi tutti i frammenti di carta.



12 Ruotare la manoca R2 in senso antiorario, quindi rimuovere la carta inceppata nel coperchio di trasporto della carta F.

Nota: Accertarsi che siano stati rimossi tutti i frammenti di carta.



13 Chiudere il coperchio del trasporto carta F.

14 Riportare la maniglia R4 nella posizione originale.

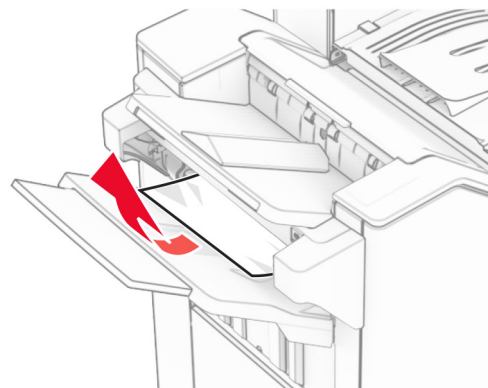
15 Chiudere lo sportello H.

Se la stampante è configurata con un trasporto della carta con opzione di piegatura, procedere come segue:

1 Rimuovere la carta inceppata dal raccoglitore 1.

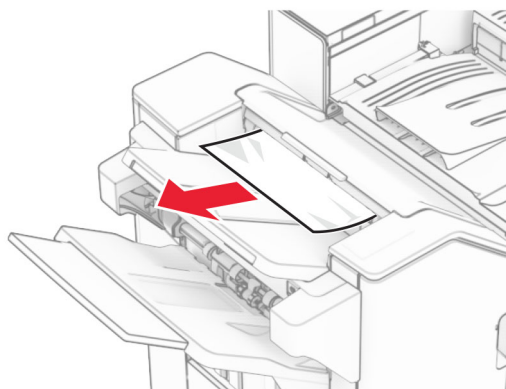
Nota:

- Accertarsi che siano stati rimossi tutti i frammenti di carta.
- Per evitare di perdere le pagine, non rimuovere le pagine stampate in uno stato non graffettatura.



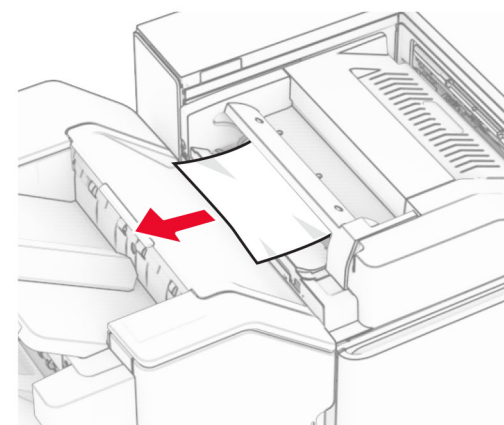
2 Rimuovere la carta inceppata nello scomparto standard della stazione di finitura.

Nota: Accertarsi che siano stati rimossi tutti i frammenti di carta.

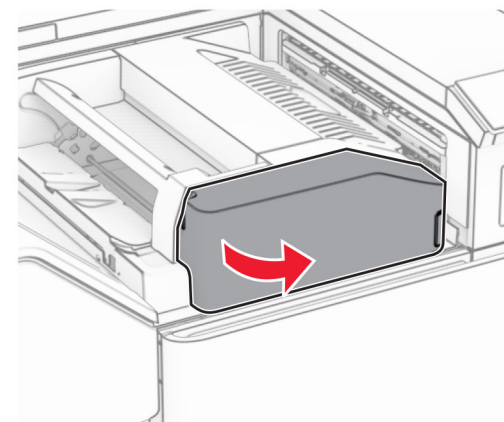


3 Rimuovere la carta inceppata dal raccoglitore 2.

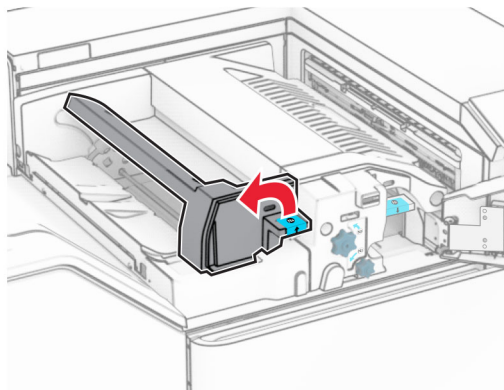
Nota: Accertarsi che siano stati rimossi tutti i frammenti di carta.



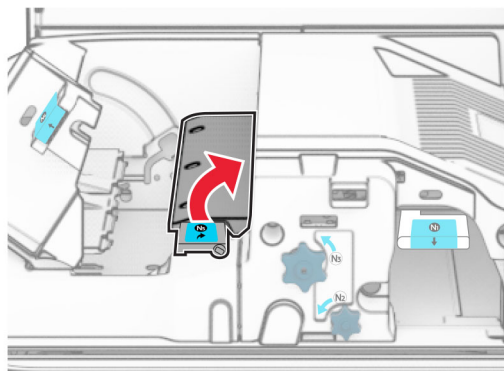
4 Aprire lo sportello F.



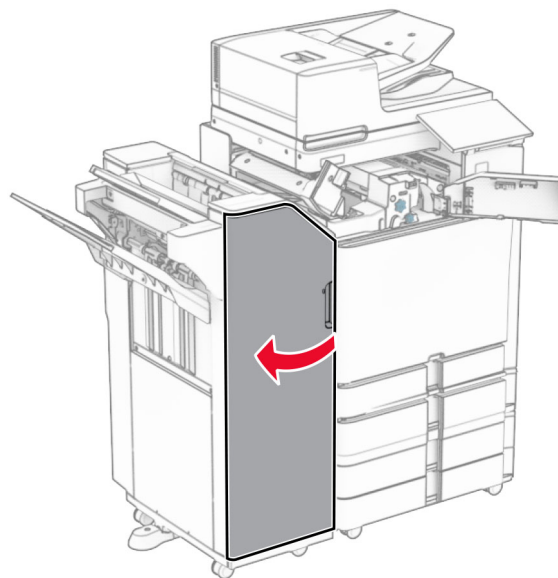
5 Aprire lo sportello N4.



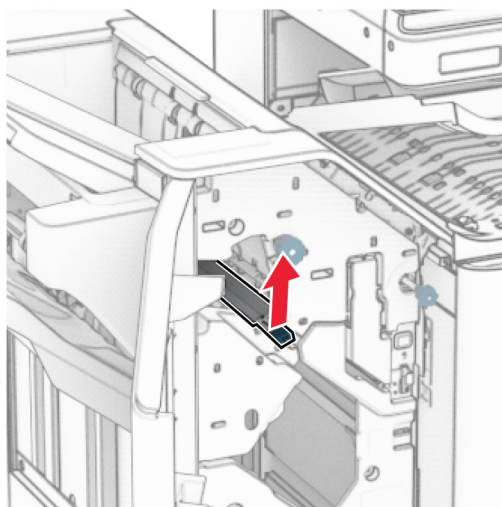
6 Aprire lo sportello N5.



7 Aprire lo sportello H.

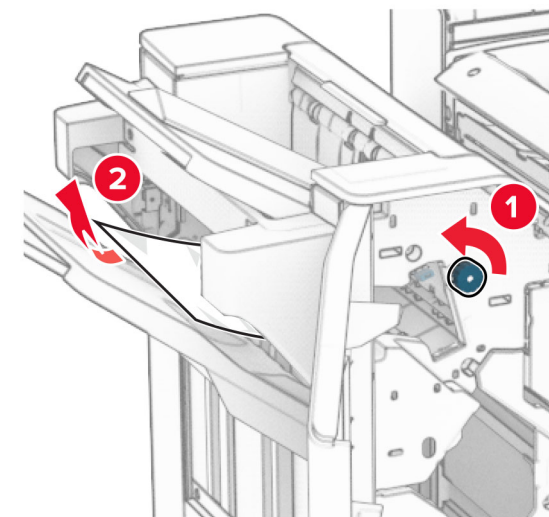


8 Sollevare la maniglia R4.



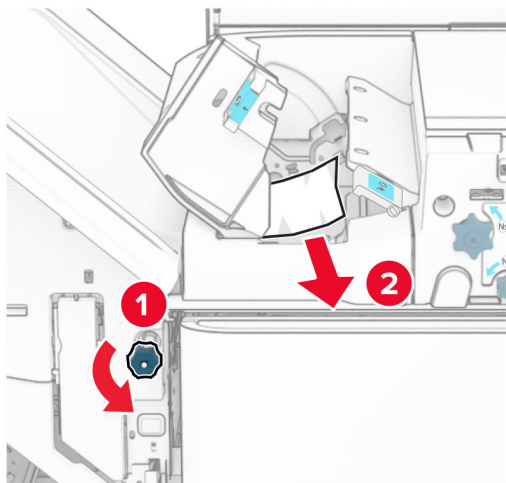
9 Ruotare la manopola R3 in senso antiorario, quindi rimuovere la carta inceppata nel raccoglitore 1.

Nota: Accertarsi che siano stati rimossi tutti i frammenti di carta.



10 Spostare la maniglia R2 verso sinistra, ruotare la manopola N4 in senso antiorario, quindi rimuovere la carta inceppata tra le porte N4 e N5.

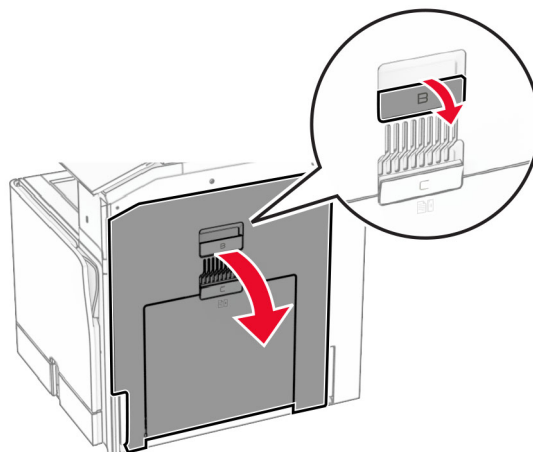
Nota: Accertarsi che siano stati rimossi tutti i frammenti di carta.



11 Aprire lo sportello B.

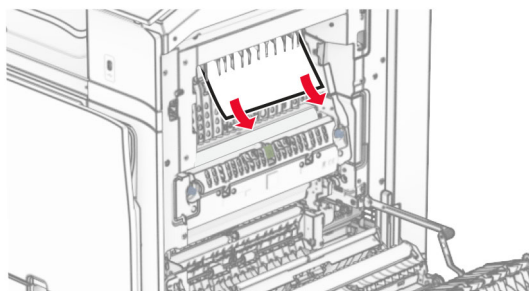
ATTENZIONE - SUPERFICIE CALDA: l'area interna della stampante può surriscaldarsi. Per evitare infortuni, lasciare raffreddare la superficie dei componenti prima di toccarli.

Attenzione - Possibili danni: per evitare danni causati da scariche elettrostatiche, toccare una parte in metallo esposta del telaio prima di accedere o toccare le parti interne della stampante.



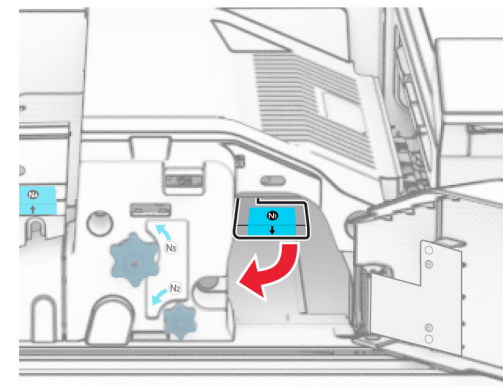
12 Rimuovere la carta inceppata nel rullo di uscita dello scomparto standard.

Nota: Accertarsi che siano stati rimossi tutti i frammenti di carta.

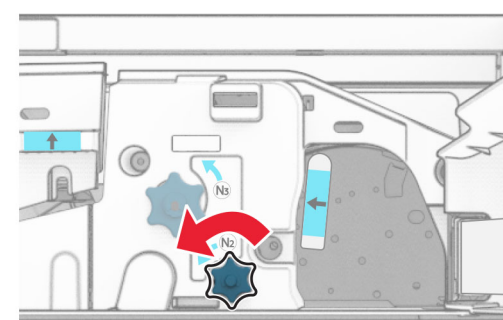


13 Chiudere lo sportello B.

14 Premere verso il basso la maniglia N1.



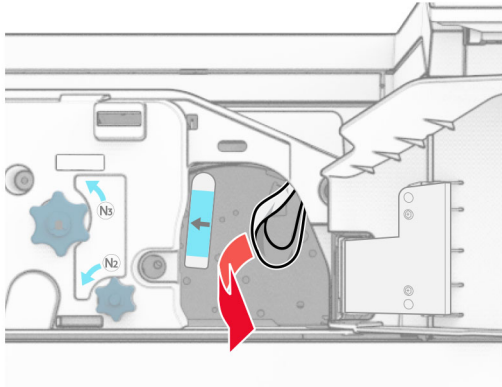
15 Ruotare la manoca N2 in senso antiorario.



16 Rimuovere la carta inceppata.

Attenzione - Possibili danni: per evitare danni alla stampante, togliere eventuali accessori indossati sulle mani prima di rimuovere la carta inceppata.

Nota: Accertarsi che siano stati rimossi tutti i frammenti di carta.



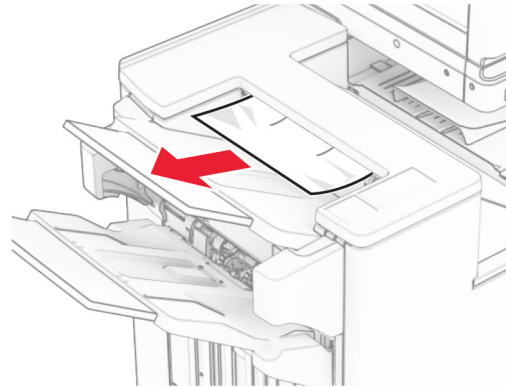
- 17 Posizionare nuovamente la maniglia N1.
- 18 Chiudi la maniglia N5, quindi la maniglia N4.
- 19 Chiudere sportello F.
- 20 Riportare la maniglia R4 nella posizione originale.
- 21 Chiudere lo sportello H.

Inceppamento carta nel fascicolatore per opuscoli

Se la stampante è configurata con un trasporto della carta, effettuare le seguenti operazioni:

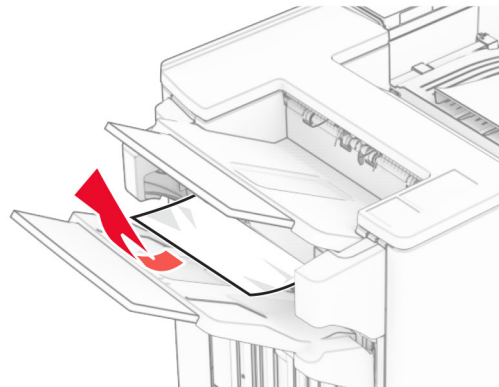
- 1 Rimuovere la carta inceppata nello scomparto standard della stazione di finitura.

Nota: Accertarsi che siano stati rimossi tutti i frammenti di carta.



- 2 Rimuovere la carta inceppata dal raccoglitore 1.

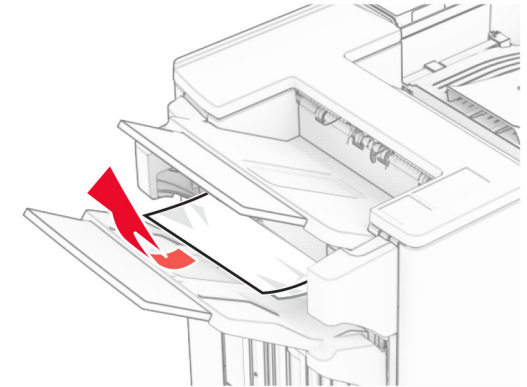
Nota: Accertarsi che siano stati rimossi tutti i frammenti di carta.



- 3 Rimuovere la carta inceppata dal raccoglitore 1.

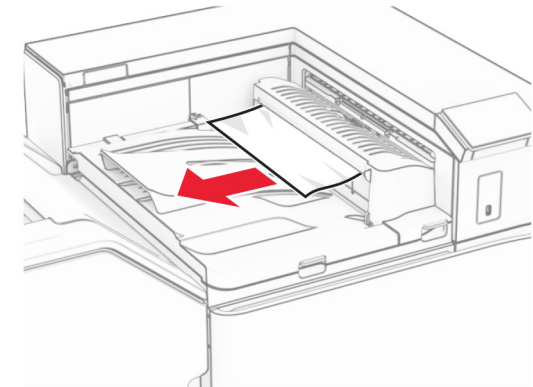
Note:

- Accertarsi che siano stati rimossi tutti i frammenti di carta.
- Per evitare di perdere le pagine, non rimuovere le pagine stampate in uno stato non graffettatura.



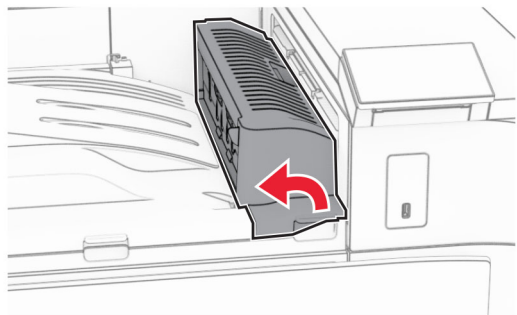
- 4 Rimuovere la carta inceppata dal raccoglitore 3.

Nota: Accertarsi che siano stati rimossi tutti i frammenti di carta.

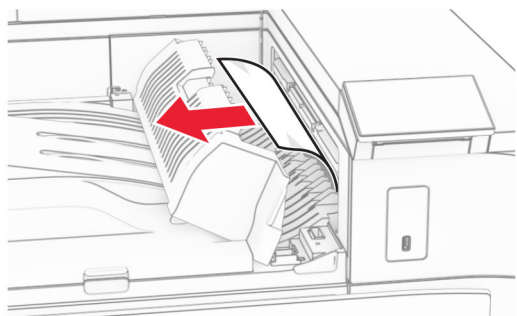


- 5 Aprire il coperchio del trasporto carta G, quindi rimuovere la carta inceppata.

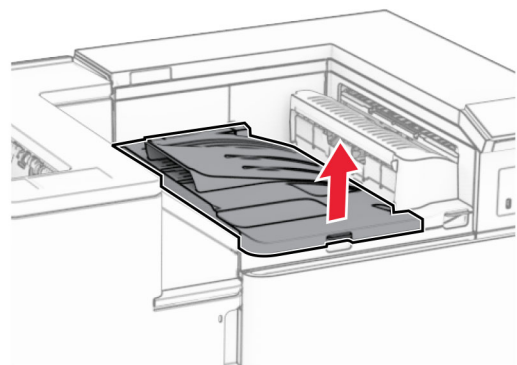
Nota: Accertarsi che siano stati rimossi tutti i frammenti di carta.



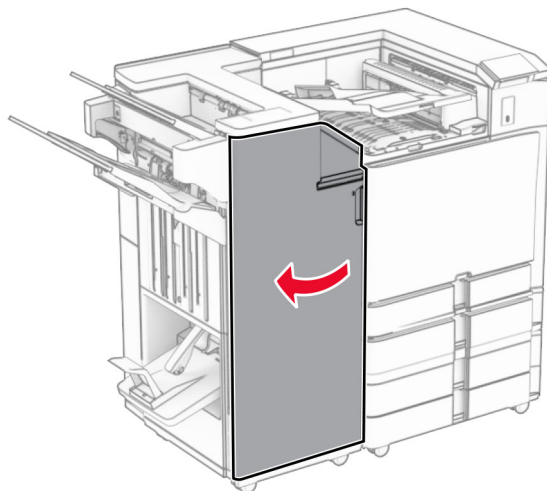
6 Chiudere il coperchio del trasporto carta G.



7 Aprire il coperchio del trasporto carta F.

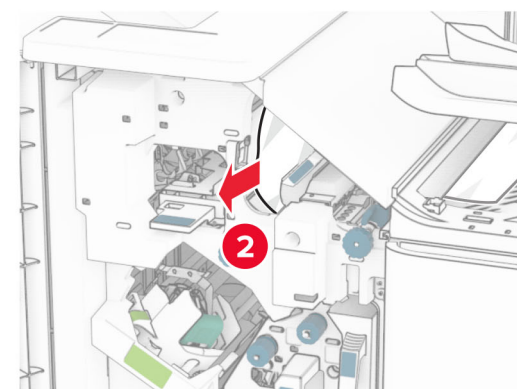
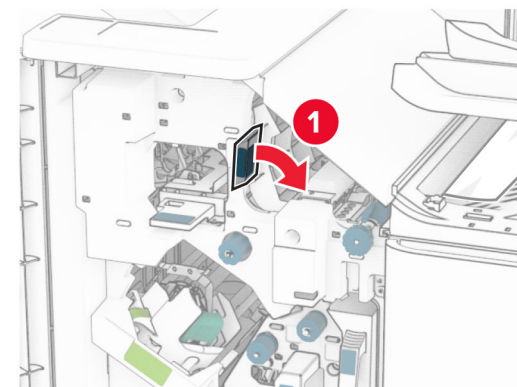


8 Aprire lo sportello H.



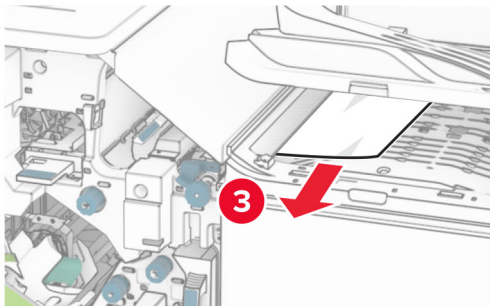
9 Spostare la maniglia R3 verso destra e rimuovere la carta inceppata.

Nota: Accertarsi che siano stati rimossi tutti i frammenti di carta.



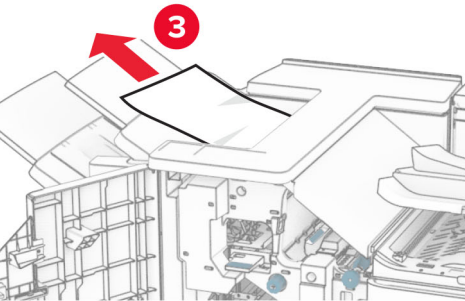
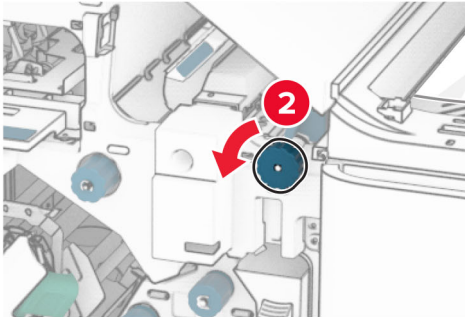
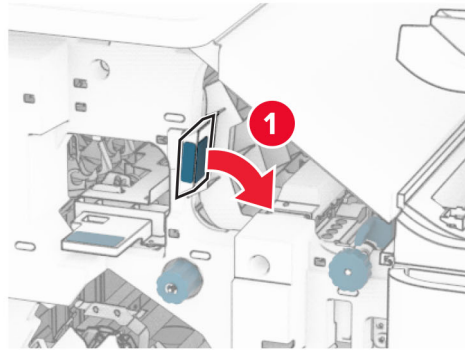
10 Spostare la maniglia R1 a sinistra, ruotare la manoca R2 in senso antiorario, quindi rimuovere la carta inceppata.

Nota: Accertarsi che siano stati rimossi tutti i frammenti di carta.



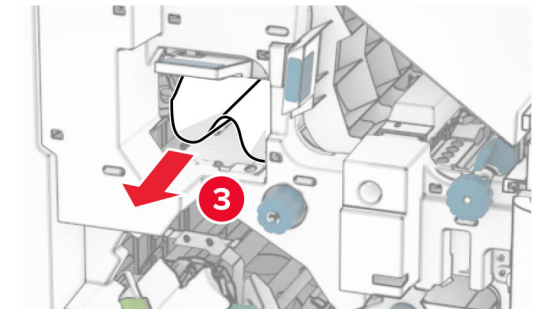
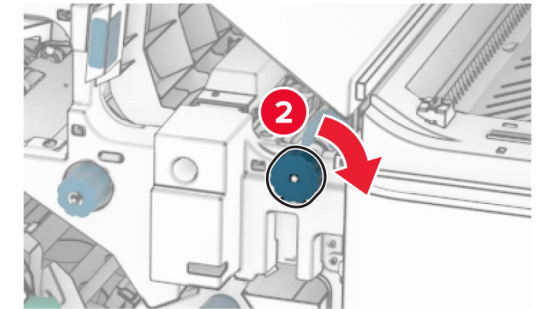
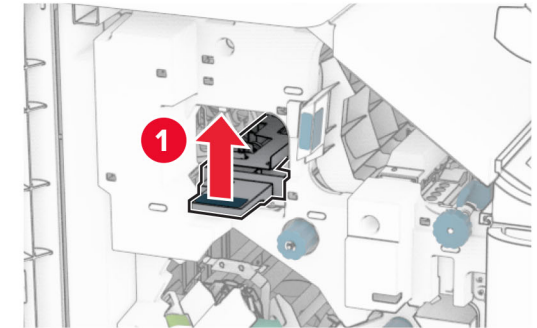
11 Ruotare la manopola R5 in senso antiorario, quindi rimuovere la carta inceppata dallo scomparto standard della stazione di finitura.

Nota: Accertarsi che siano stati rimossi tutti i frammenti di carta.



12 Sollevare la maniglia R4, ruotare la manopola R2 in senso orario, quindi rimuovere la carta inceppata.

Nota: Accertarsi che siano stati rimossi tutti i frammenti di carta.



13 Chiudere il coperchio del trasporto carta F.

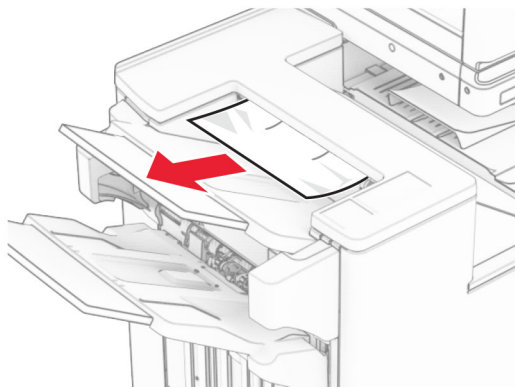
14 Restituire le maniglie R1, R3 e R4 nella posizione originale.

15 Chiudere lo sportello H.

Se la stampante è configurata con un trasporto della carta con opzione di piegatura, procedere come segue:

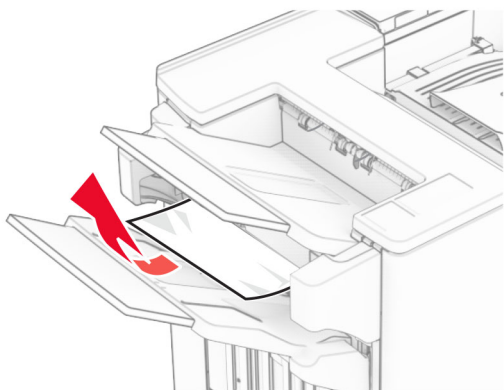
- 1 Rimuovere la carta inceppata nello scomparto standard della stazione di finitura.

Nota: Accertarsi che siano stati rimossi tutti i frammenti di carta.



- 2 Rimuovere la carta inceppata dal raccoglitore 1.

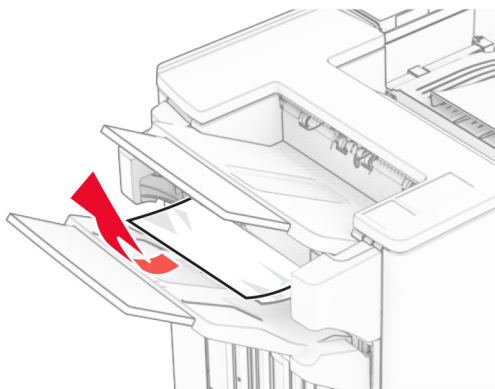
Nota: Accertarsi che siano stati rimossi tutti i frammenti di carta.



- 3 Rimuovere la carta inceppata dal raccoglitore 1.

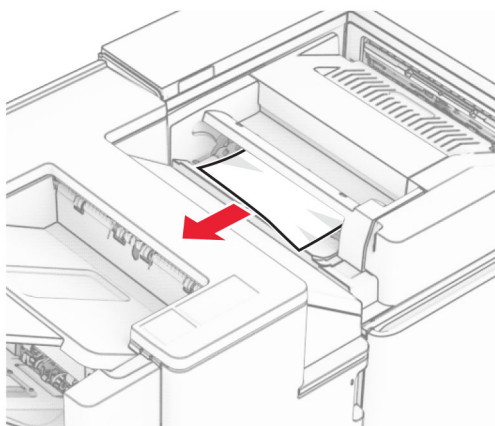
Note:

- Accertarsi che siano stati rimossi tutti i frammenti di carta.
- Per evitare di perdere le pagine, non rimuovere le pagine stampate in uno stato non graffettatura.

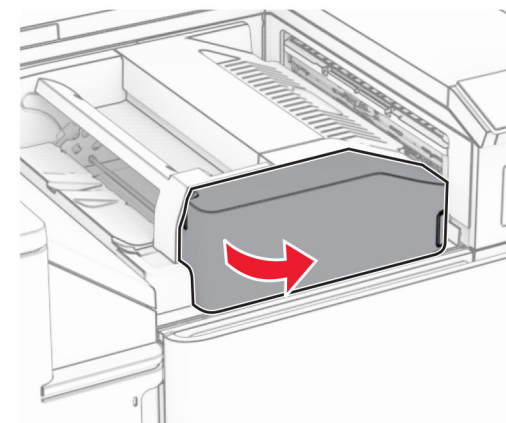


- 4 Rimuovere la carta inceppata dal raccoglitore 3.

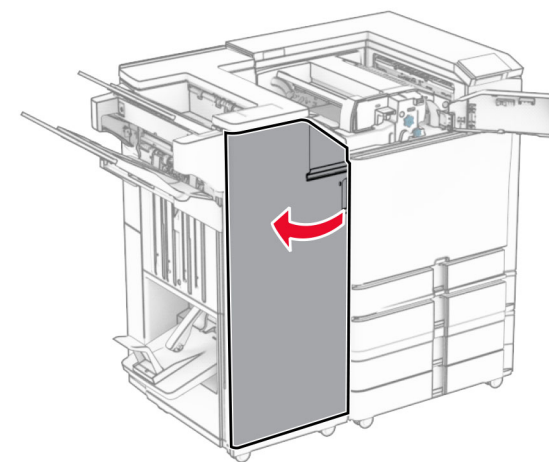
Nota: Accertarsi che siano stati rimossi tutti i frammenti di carta.



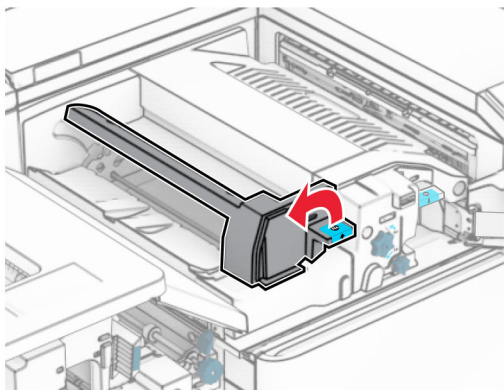
- 5 Aprire lo sportello F.



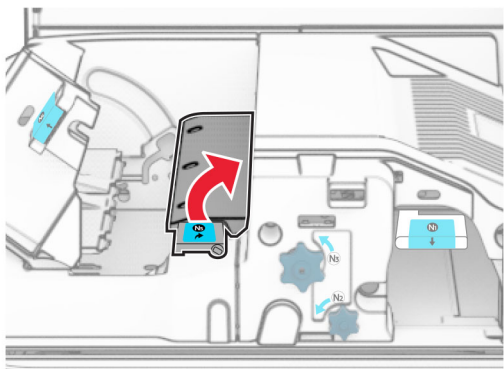
- 6 Aprire lo sportello H.



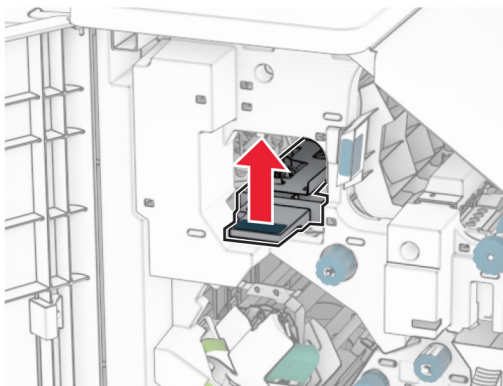
7 Aprire lo sportello N4.



8 Aprire lo sportello N5.

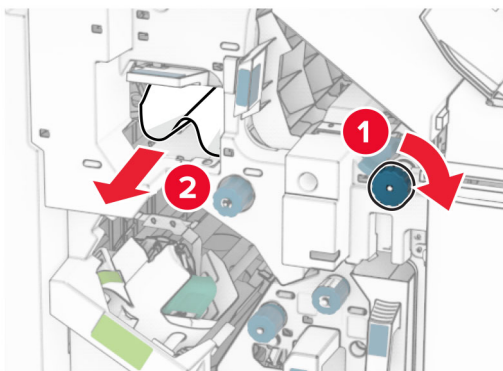


9 Sollevare la maniglia R4.



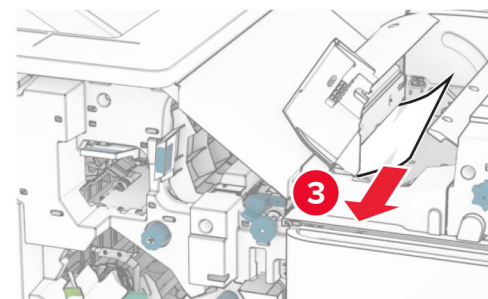
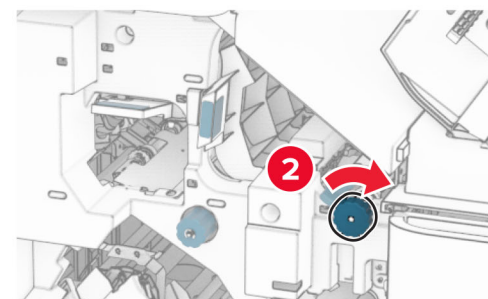
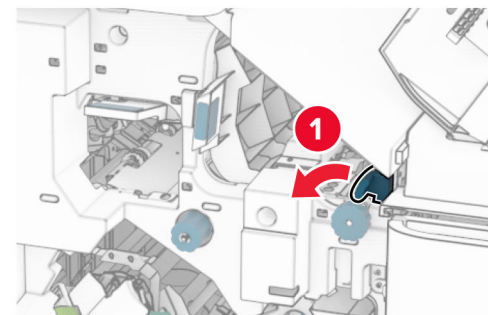
10 Ruotare la manopola R2 in senso orario, quindi rimuovere la carta inceppata nella maniglia R4.

Nota: Accertarsi che siano stati rimossi tutti i frammenti di carta.




11 Spostare la maniglia R1 verso sinistra, ruotare la manopola R2 in senso antiorario, quindi rimuovere la carta inceppata tra le porte N4 e N5.

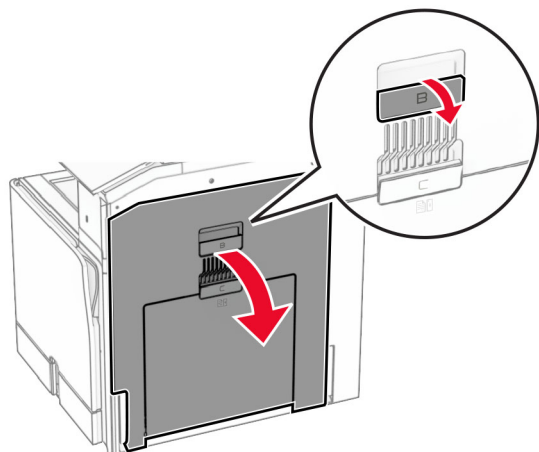
Nota: Accertarsi che siano stati rimossi tutti i frammenti di carta.



12 Aprire lo sportello B.

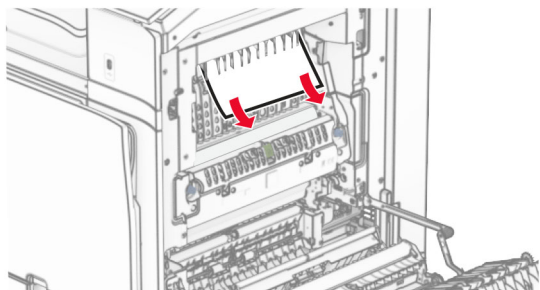
 **ATTENZIONE - SUPERFICIE CALDA:** l'area interna della stampante può surriscaldarsi. Per evitare infortuni, lasciare raffreddare la superficie dei componenti prima di toccarli.

Attenzione - Possibili danni: per evitare danni causati da scariche elettrostatiche, toccare una parte in metallo esposta del telaio prima di accedere o toccare le parti interne della stampante.



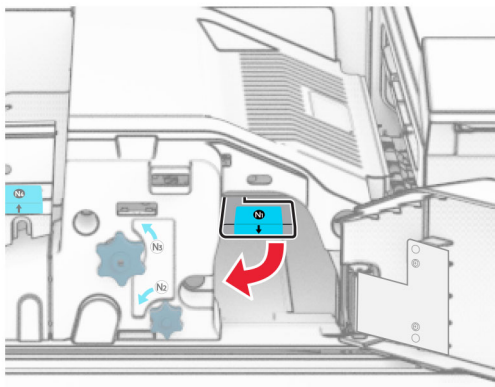
13 Rimuovere la carta inceppata nel rullo di uscita dello scomparto standard.

Nota: Accertarsi che siano stati rimossi tutti i frammenti di carta.

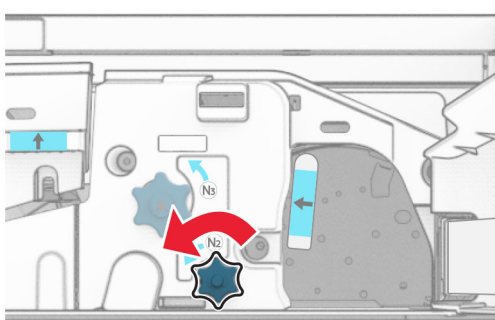


14 Chiudere lo sportello B.

15 Premere verso il basso la maniglia N1.



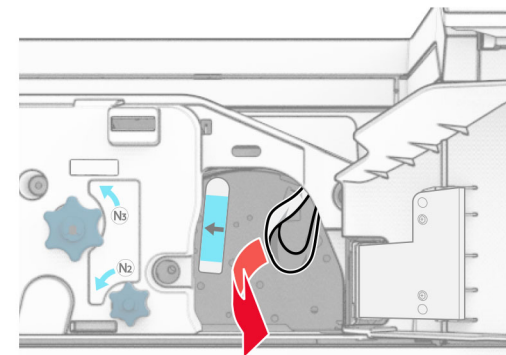
16 Ruotare la manoca N2 in senso antiorario.



17 Rimuovere la carta inceppata.

Attenzione - Possibili danni: per evitare danni alla stampante, togliere eventuali accessori indossati sulle mani prima di rimuovere la carta inceppata.

Nota: Accertarsi che siano stati rimossi tutti i frammenti di carta.



18 Posizionare nuovamente la maniglia N1.

19 Chiudere lo sportello N5, quindi chiudere lo sportello N4.

20 Chiudere sportello F.

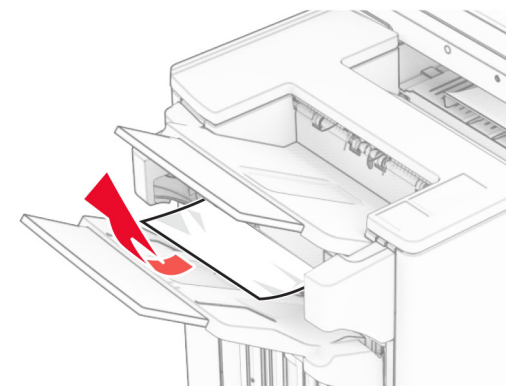
21 Riporta le maniglie R1 e R4 nelle loro posizioni originali.

22 Chiudere lo sportello H.

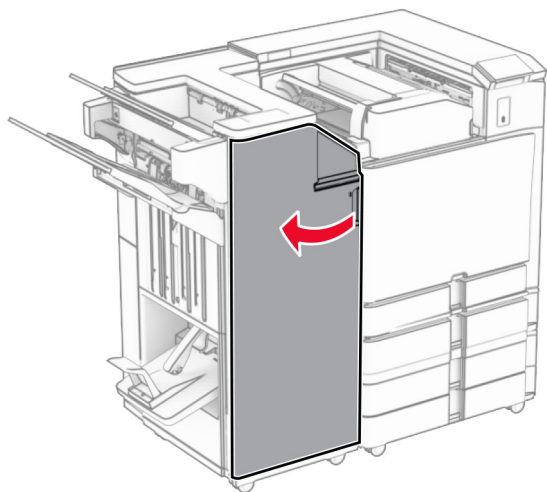
Inceppamento della carta nella stazione libretto

1 Rimuovere la carta inceppata dal raccoglitore 2.

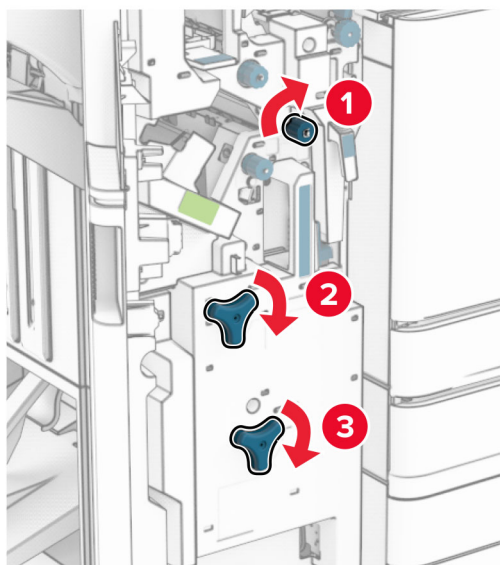
Nota: Accertarsi che siano stati rimossi tutti i frammenti di carta.



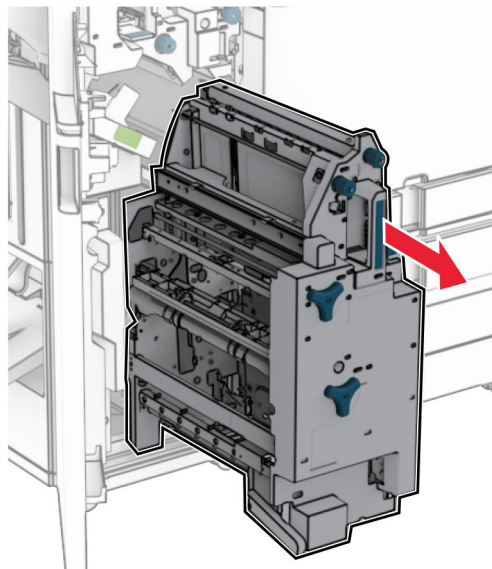
2 Aprire lo sportello H.



3 Ruotare i pozzi R6, R11 e R10 in senso orario.

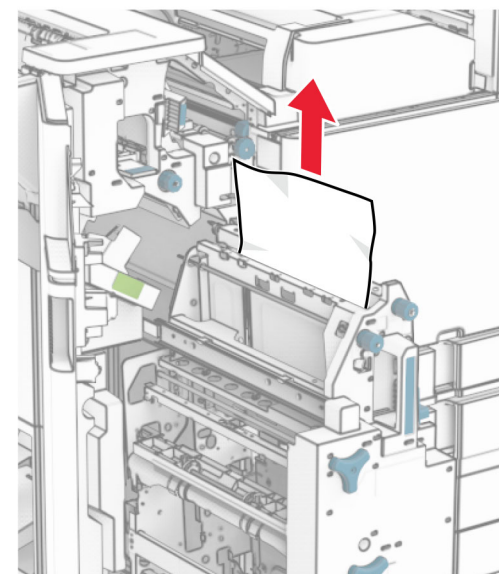


4 Estrarre il raccoglitore per la creazione di opuscoli.

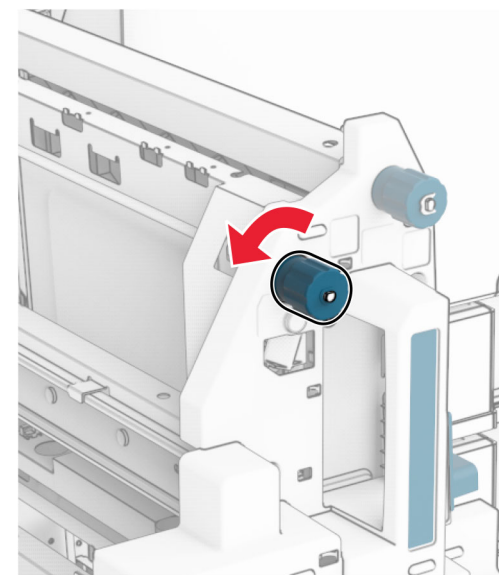


5 Rimuovere la carta inceppata.

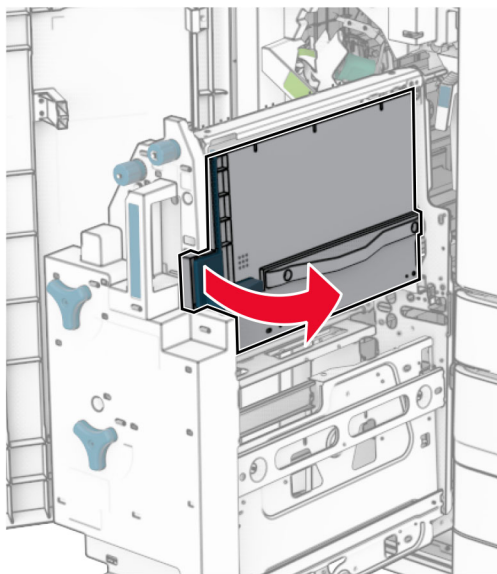
Nota: Accertarsi che siano stati rimossi tutti i frammenti di carta.



6 Ruotare la manopola R9 in senso antiorario fino all'arresto.

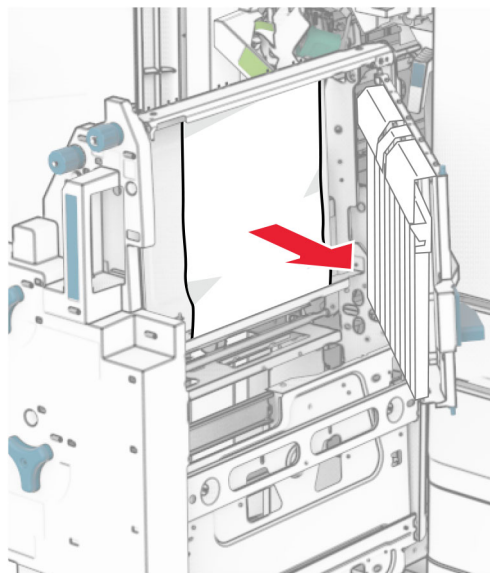


7 Aprire lo sportello R8.



8 Rimuovere la carta inceppata.

Nota: Accertarsi che siano stati rimossi tutti i frammenti di carta.



9 Chiudere lo sportello R8.

10 Restituire il creatore di opuscoli nel finisher per opuscoli.

11 Chiudere lo sportello H.