

# Referência rápida

## Impressão

### Impressão de um computador

#### Para usuários do Windows

- 1 Com um documento aberto, clique em **Arquivo > Impressão**.
- 2 Selecione a impressora e clique em **Propriedades, Preferências, Opções** ou **Configurar**.  
Se necessário, ajuste as configurações.
- 3 Clique em **OK** e depois em **Impressão**.

#### Para usuários do Macintosh


- 1 Com um documento aberto, selecione **Arquivo > Impressão**.
- 2 Selecione uma impressora e uma configuração em **Predefinições**.  
Se necessário, ajuste as configurações.
- 3 Clique em **Imprimir**.


### Impressão de um dispositivo móvel

#### Impressão de um dispositivo móvel com Mopria™ Print Service

O Mopria™ Print Service é uma solução de impressão móvel para dispositivos móveis executados no Android™ versão 5.0 ou posterior. Ele permite imprimir diretamente em qualquer impressora com certificação Mopria™.

**Nota:** Certifique-se de baixar o Mopria Print Service da loja do Google Play™ e habilite-o no dispositivo móvel.

- 1 No dispositivo móvel, abra um app compatível ou selecione um documento no gerenciador de arquivos.
- 2 Toque em  > **Impressão**.
- 3 Selecione uma impressora e ajuste as configurações se necessário.

- 4 Toque no .

#### Imprimindo de um dispositivo móvel com AirPrint

O recurso de software AirPrint é uma solução de impressão móvel que permite imprimir diretamente de dispositivos da Apple em uma impressora certificada com AirPrint.

#### Notas:

- Verifique se o dispositivo Apple e a impressora estão conectados à mesma rede. Se a rede tiver vários hubs sem fio, verifique se ambos dispositivos estão conectados à mesma sub-rede.
- O aplicativo é compatível com apenas alguns dispositivos da Apple.

- 1 No dispositivo móvel, selecione um documento no gerenciador de arquivos ou abra um app compatível.

- 2 Toque em  > **Impressão**.

- 3 Selecione uma impressora e ajuste as configurações se necessário.

- 4 Imprima o documento.




#### Imprimindo a partir de um dispositivo móvel com o Wi-Fi Direct®

Wi-Fi Direct® é um serviço de impressão que permite imprimir em qualquer impressora pronta para Wi-Fi Direct®.

**Nota:** Verifique se o dispositivo móvel está conectado à rede sem fio da impressora. Para mais informações, consulte "[Conectando um dispositivo móvel à impressora](#)" na página 11.

- 1 No seu dispositivo móvel, inicie um aplicativo compatível ou selecione um documento do gerenciador de arquivos.

- 2 Dependendo do dispositivo móvel, faça o seguinte:

- Toque em  > **Imprimir**.
- Toque em  > **Imprimir**.
- Toque em  > **Imprimir**.

- 3 Selecione uma impressora e depois ajuste as as configurações, se necessário.

- 4 Imprima o documento.


### Configurando trabalhos confidenciais

- 1 No painel de controle, abra **Configurações > Segurança > Configuração de impressão confidencial**.
- 2 Defina as configurações.

| Configuração  | Descrição   |
|---|---|
| <b>Máximo de PINs inválidos</b>                     | Define o limite de PINs inválidos digitados.<br><b>Nota:</b> Quando o limite é alcançado, os trabalhos de impressão desse nome de usuário são excluídos.  |
| <b>Expiração de trabalho confidencial</b>           | Define um tempo de expiração individual para cada trabalho suspenso antes dele ser excluído automaticamente da memória da impressora, do disco rígido ou da unidade de armazenamento inteligente.<br><b>Nota:</b> Um trabalho suspenso é <b>Confidencial, Repetir, Reservar</b> ou <b>Verificar</b> . |
| <b>Expiração de trabalho para repetição</b>         | Define o tempo de expiração para os trabalhos de impressão que deseja repetir.  |
| <b>Expiração de trabalho para verificação</b>       | Define o tempo de expiração para imprimir uma cópia de um trabalho para verificar a qualidade antes de imprimir as cópias restantes.  |
| <b>Expiração de trabalho para reserva</b>           | Define o tempo de expiração para os trabalhos de impressão que deseja armazenar para imprimir posteriormente.   |
| <b>Exigir que todos os trabalhos sejam mantidos</b> | Configura a impressora para reter todos os trabalhos de impressão.  |
| <b>Manter documentos duplicados</b>                 | Configura a impressora para manter todos os documentos com o mesmo nome de arquivo.   |

### Manutenção da impressora

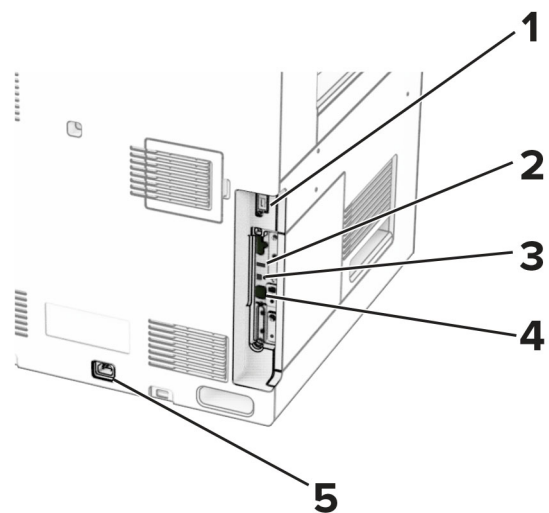
#### Portas da impressora

 **ATENÇÃO—RISCO DE CHOQUE:** Para evitar o risco de choque elétrico, não instale este produto nem faça conexões elétricas ou a cabo, como recursos do fax, cabos de energia ou telefone, durante tempestades com relâmpago.

**⚠️ ATENÇÃO—RISCO DE FERIMENTO:** Para evitar o risco de incêndio ou choque elétrico, conecte o cabo de energia em uma tomada elétrica adequadamente aterrada que esteja perto do produto e possa ser facilmente acessada.

**⚠️ ATENÇÃO—RISCO DE FERIMENTO:** Para evitar o risco de incêndio ou choque elétrico, utilize somente o cabo de energia fornecido com este produto ou um cabo de energia de substituição autorizado fornecido pelo fabricante.

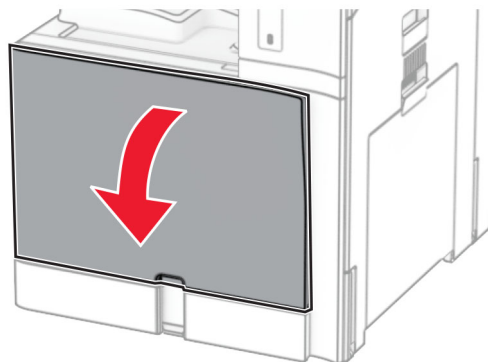
**Aviso — Danos potenciais:** Para evitar avaria ou perda de dados da impressora, não toque no cabo USB, em nenhum adaptador de rede sem fio ou nas áreas expostas da impressora durante a impressão.



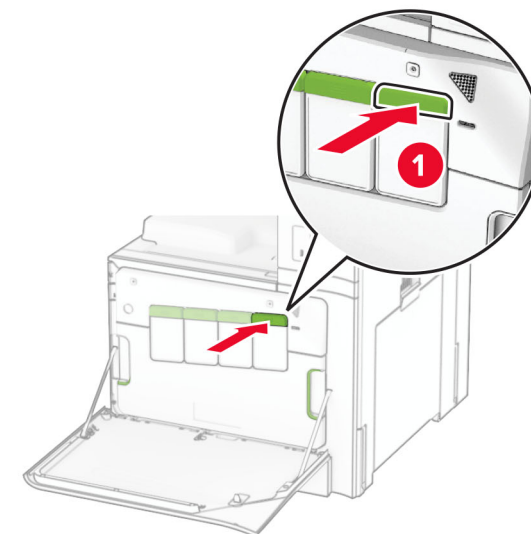
|   | Porta da impressora               | Função   |
|---|-----------------------------------|--|
| 1 | Porta de encadernador ou opcional | Conecte a impressora a um encadernador ou opcional.              |
| 2 | Porta USB                         | Conecte um teclado ou qualquer opcional compatível.              |
| 3 | Porta USB de impressora           | Conecta a impressora ao computador.                              |
| 4 | Porta Ethernet                    | Conecta a impressora à rede.                                     |
| 5 | Soquete do cabo de energia        | Conecte a impressora a uma tomada elétrica devidamente aterrada. |

## Substituição de cartucho de toner

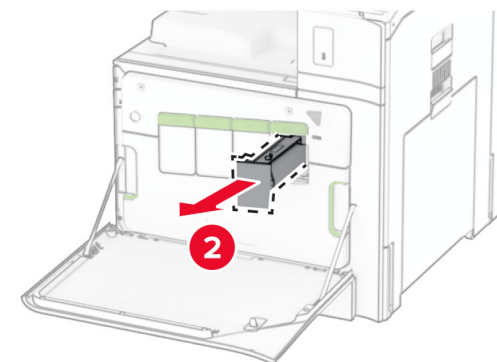
1 Abra a porta frontal.



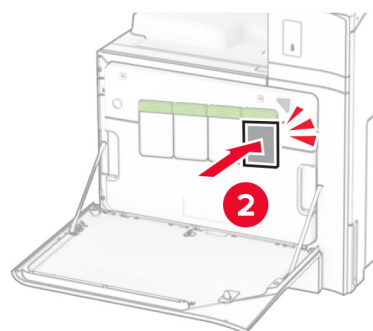
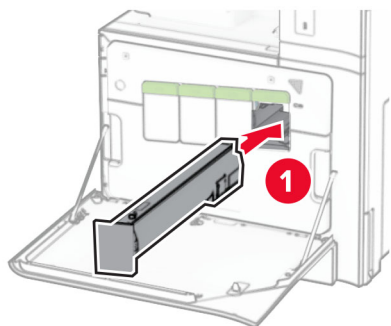
2 Remova o cartucho de toner usado.



3 Desembale o novo cartucho de toner.



4 Insira o novo cartucho de toner até encaixá-lo no lugar.



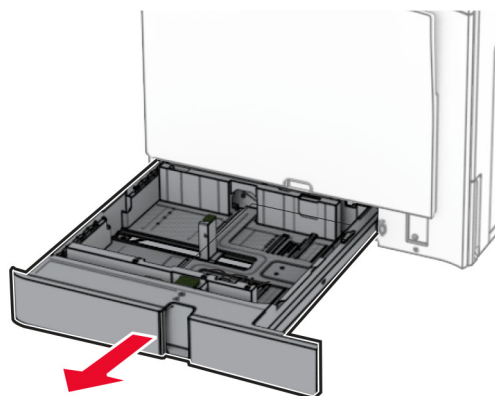
5 Feche a porta.

## Carregamento da bandeja para 550 folhas

**⚠️ ATENÇÃO—RISCO DE TOMBAMENTO:** Para reduzir o risco de instabilidade do equipamento, coloque cada bandeja separadamente. Mantenha todas as outras bandejas fechadas até serem necessárias.

1 Abra a bandeja.

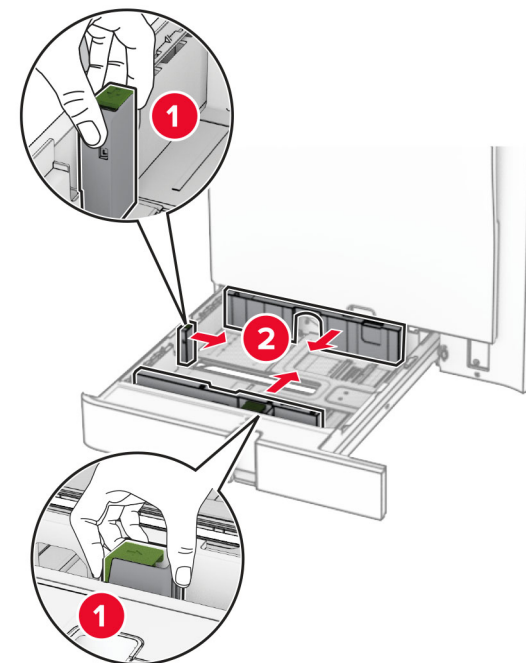
**Nota:** Para evitar atolamentos, não abra a bandeja durante a impressão.



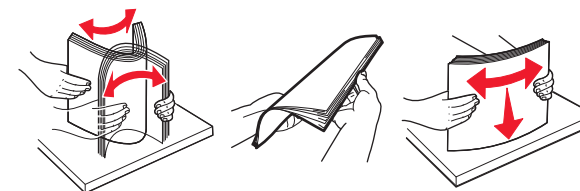
2 Ajuste as guias conforme o tamanho do papel que está sendo carregado.

### Notas:

- Use os indicadores na parte inferior da bandeja para posicionar as guias.
- Papel perfurado só é suportado na bandeja padrão de 550 folhas.
- Papel tamanho A3 é suportado apenas na bandeja opcional de 550 folhas.



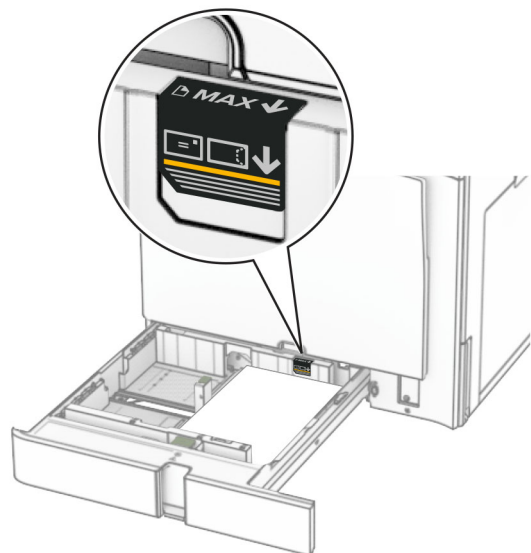
3 Flexione, ventile e alinhe as bordas do papel antes de carregá-lo.



4 Carregue a pilha de papel com o lado para impressão voltado para cima.

### Notas:

- Não deslize o papel na bandeja.
- Verifique se as guias laterais estão alinhadas às bordas do papel.
- Certifique-se de que a altura da pilha de papel esteja abaixo do máximo do indicador de carregamento. O excesso pode causar atolamentos de papel.



**5** Insira a bandeja.

Se necessário, defina o tamanho e o tipo de papel conforme o papel colocado na bandeja.

**Nota:** Se há um encadernador instalado, as páginas giram 180° ao imprimir.

**Ao carregar papel timbrado, faça um dos seguintes:**

| Sem o encadernador                | Com o encadernador                |
|-----------------------------------|-----------------------------------|
|                                   |                                   |
| Impressão em um lado, borda longa | Impressão em um lado, borda longa |

| Sem o encadernador                          | Com o encadernador                          |
|---|---|
|   |   |
| Impressão em um lado, borda estreita        | Impressão em um lado, borda estreita        |
|   |   |
| Impressão em frente e verso, borda longa    | Impressão em frente e verso, borda longa    |
|   |   |
| Impressão em frente e verso, borda estreita | Impressão em frente e verso, borda estreita |

**Ao carregar papel perfurado, faça um dos seguintes:**

| Sem encadernador opcional         | Com encadernador opcional         |
|-----------------------------------|-----------------------------------|
|                                   |                                   |
| Impressão em um lado, borda longa | Impressão em um lado, borda longa |

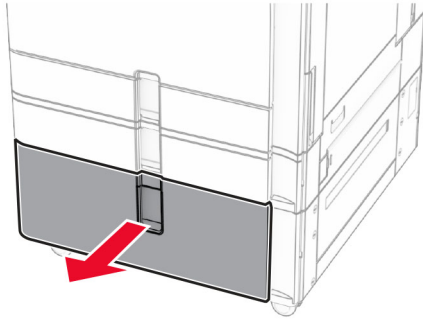
| Sem encadernador opcional                   | Com encadernador opcional                   |
|---|---|
|   |   |
| Impressão em um lado, borda estreita        | Impressão em um lado, borda estreita        |
|   |   |
| Impressão em frente e verso, borda longa    | Impressão em frente e verso, borda longa    |
|   |   |
| Impressão em frente e verso, borda estreita | Impressão em frente e verso, borda estreita |

## Carregamento da bandeja dupla para 2000 folhas

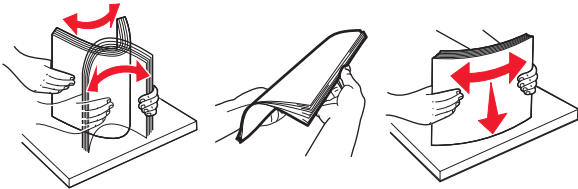
**ATENÇÃO—RISCO DE TOMBAMENTO:** Para reduzir o risco de instabilidade do equipamento, coloque cada bandeja separadamente. Mantenha todas as outras bandejas fechadas até serem necessárias.

**1** Abra a bandeja.

**Nota:** Para evitar atolamentos, não puxe as bandejas durante a impressão.



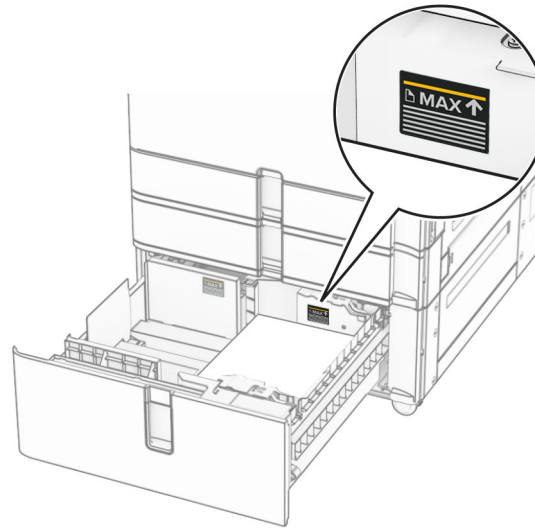
**2** Flexione, ventile e alinhe as bordas do papel antes de carregá-lo.



**3** Carregue a pilha de papel em direção à direita do encaixe da bandeja, com o lado para a impressão voltado para cima.

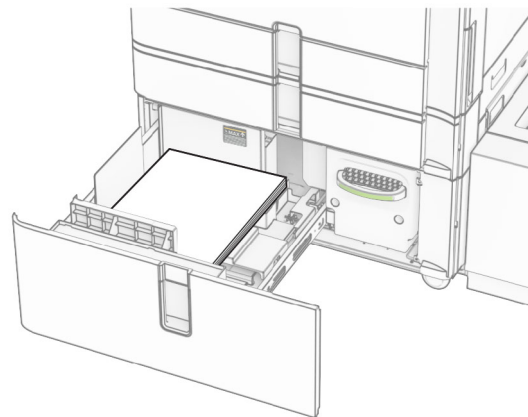
**Notas:**

- Não deslize o papel na bandeja.
- Certifique-se de que a altura da pilha de papel esteja abaixo do máximo do indicador de carregamento. O excesso pode causar atolamentos de papel.



**4** Insira o encaixe da bandeja direita na impressora.

**5** Carregue a pilha de papel em direção à esquerda do encaixe da bandeja, com o lado para a impressão voltado para cima.

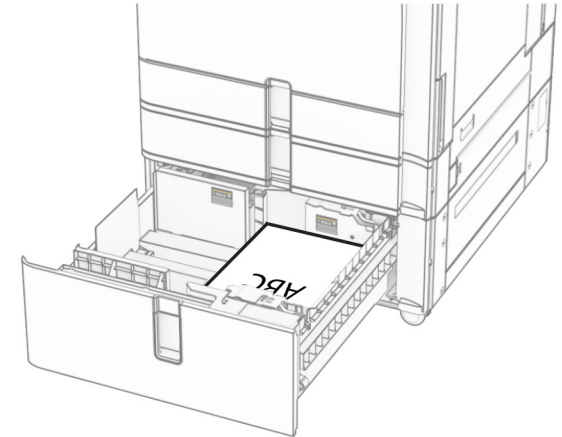


**6** Insira a bandeja.

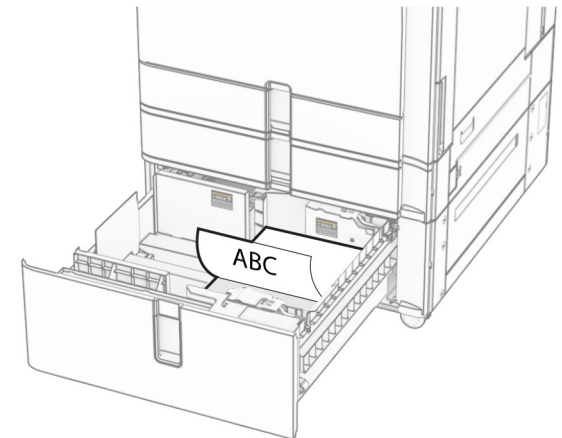
Se necessário, defina o tamanho e o tipo de papel conforme o papel colocado na bandeja.

**Nota:** Se há um encadernador instalado, as páginas giram 180° ao imprimir.

Ao carregar papel timbrado para impressão em um lado, posicione o cabeçalho voltado para cima em direção à parte frontal da bandeja.



Ao carregar papel timbrado para impressão em frente e verso, posicione o cabeçalho voltado para baixo em direção à parte frontal da bandeja.

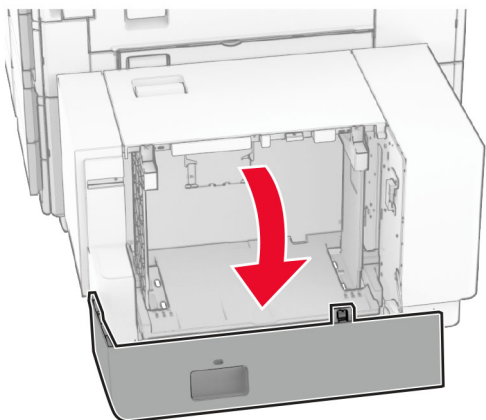


## Carregamento da bandeja para 1500 folhas

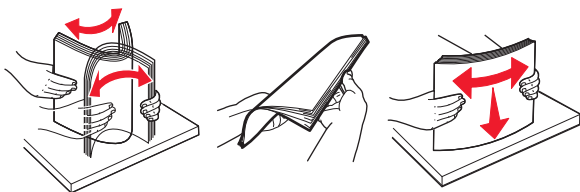
**ATENÇÃO—RISCO DE TOMBAMENTO:** Para reduzir o risco de instabilidade do equipamento, coloque cada bandeja separadamente. Mantenha todas as outras bandejas fechadas até serem necessárias.

### 1 Abrir porta K.

**Nota:** Para evitar atolamentos, não abra a bandeja durante a impressão.



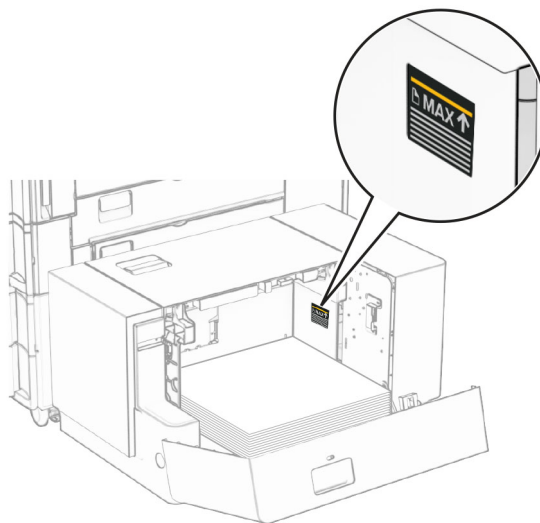
### 2 Flexione, ventile e alinhe as bordas do papel antes de carregá-lo.



### 3 Coloque a pilha de papel com o lado para impressão voltado para baixo.

#### Notas:

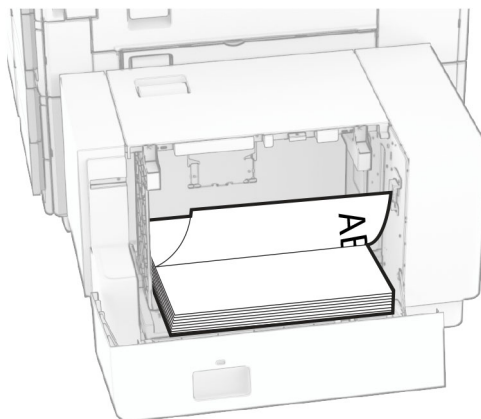
- Não deslize o papel na bandeja.
- Certifique-se de que a altura da pilha de papel esteja abaixo do máximo do indicador de carregamento. O excesso pode causar atolamentos de papel.



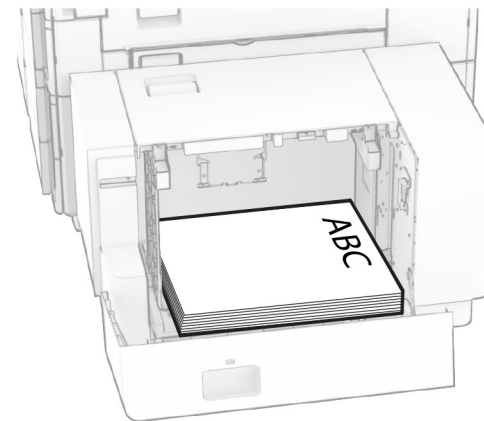
### 4 Fechar porta K.

Se necessário, defina o tamanho e o tipo de papel conforme o papel colocado na bandeja.

Ao carregar papel timbrado para impressão de um lado, posicione-o voltado para baixo com o cabeçalho para a traseira da impressora.

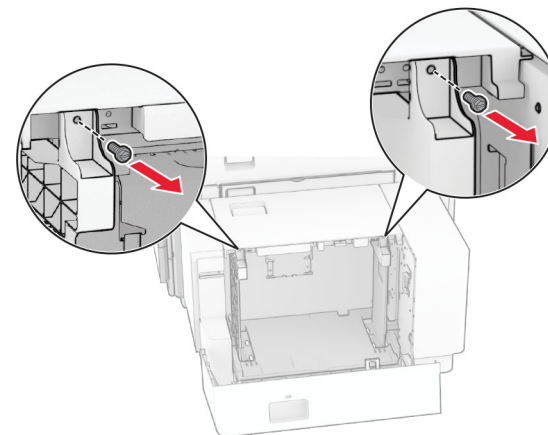


Ao carregar papel timbrado para impressão em frente e verso, posicione-o voltado para cima com o cabeçalho para a traseira da impressora.

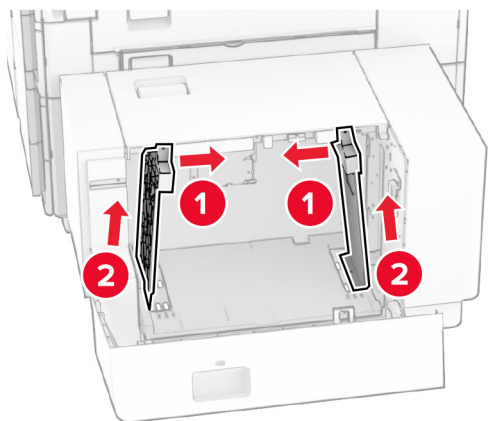


Ao carregar um tamanho diferente de papel, ajuste as guias de papel. Faça o seguinte:

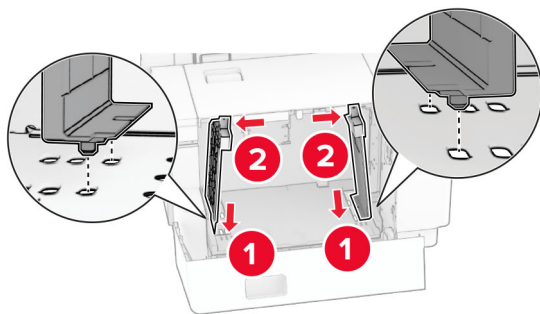
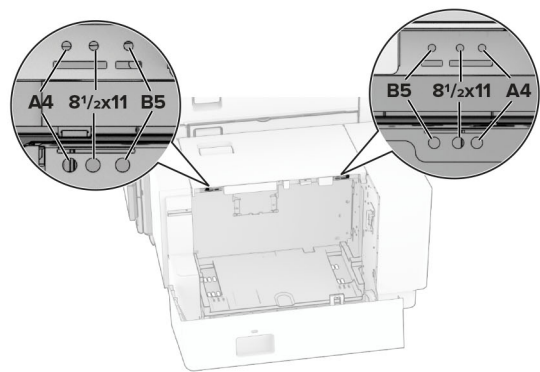
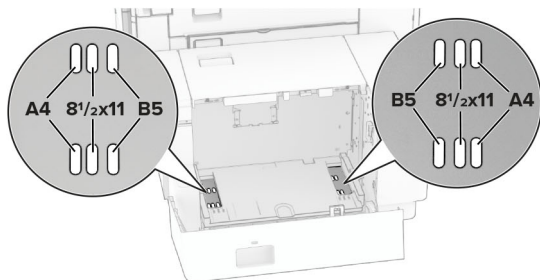
### 1 Remova os parafusos das guias de papel usando uma chave de fenda.



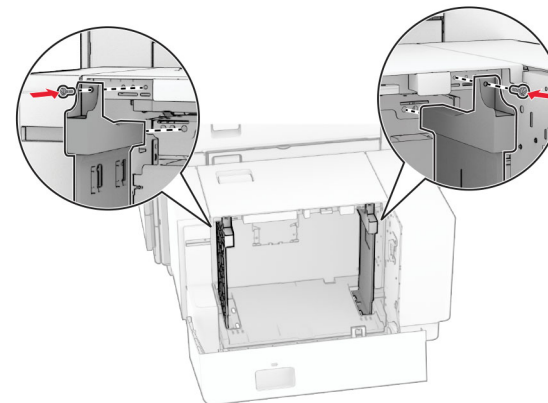
**2** Remova as guias de papel.



**3** Alinhe as guias de papel conforme o tamanho do papel que está sendo carregado.

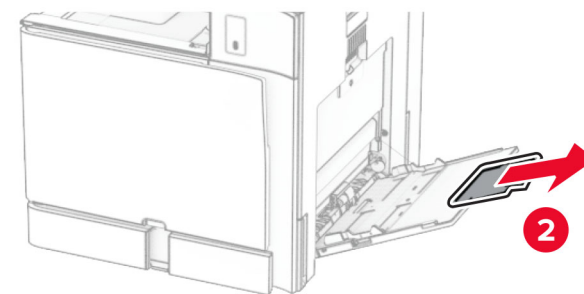
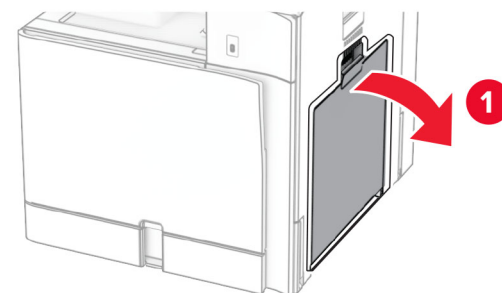


**4** Instale os parafusos nas guias de papel.

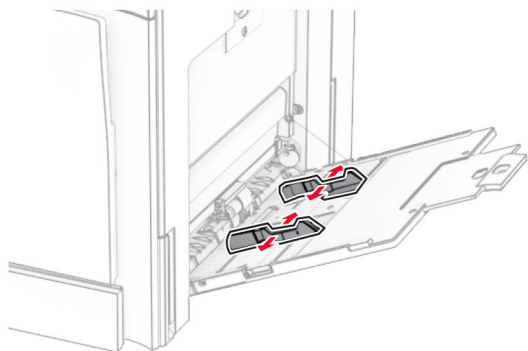


### Carregando o alimentador multiuso

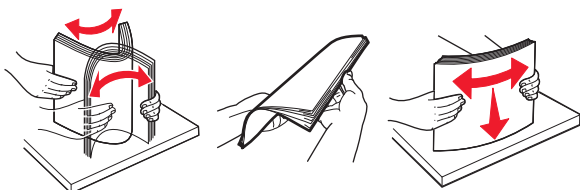
**1** Abra o alimentador multiuso.



- 2 Ajuste as guias laterais conforme o tamanho do papel que está sendo carregado.



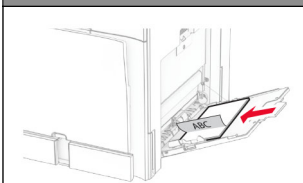
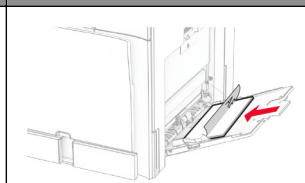
- 3 Flexione, ventile e alinhe as bordas do papel antes de carregá-lo.

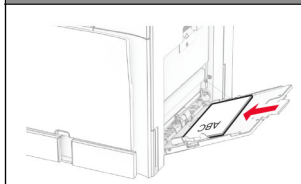
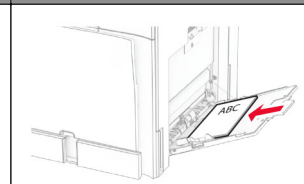


- 4 Carregue o papel.

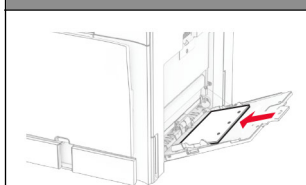
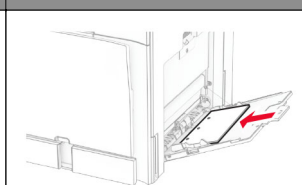
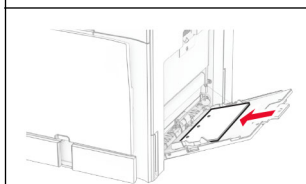
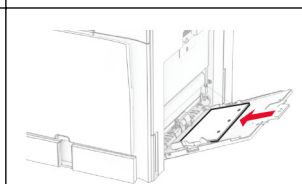
**Nota:** Verifique se as guias laterais estão alinhadas às bordas do papel.

- Ao carregar papel timbrado, faça um dos seguintes:

| Sem o encadernador  | Com o encadernador  |
|---|---|
|  |  |
| Impressão em um lado, borda longa   | Impressão em um lado, borda longa   |

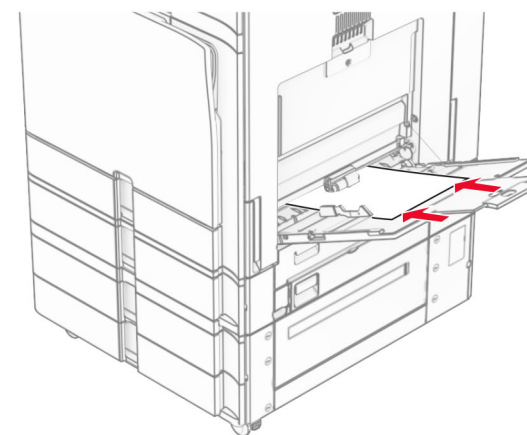
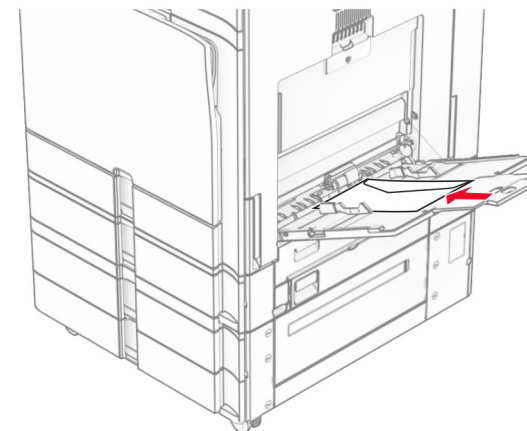
| Sem o encadernador   | Com o encadernador  |
|--|---|
|  |  |
| Impressão em frente e verso, borda longa   | Impressão em frente e verso, borda longa  |

Ao carregar papel perfurado, faça um dos seguintes:

| Sem o encadernador   | Com o encadernador  |
|--|---|
|  |  |
| Impressão em um lado, borda longa  | Impressão em um lado, borda longa   |
|  |  |
| Impressão em frente e verso, borda longa   | Impressão em frente e verso, borda longa  |

### Para envelopes

Carregue o envelope voltado para cima com o lado da aba para a traseira da impressora. Coloque um envelope europeu com aba voltada para cima entrando no alimentador multiuso.



**Nota:** Se há um encadernador instalado, as páginas giram 180° ao imprimir.



## Configurando o tamanho e o tipo da mídia especial

Para mídias especiais, como etiquetas, cartolina ou envelopes, faça o seguinte:

- 1 No painel de controle, abra **Configurações > Papel > Configuração da bandeja > Tamanho/tipo de papel.**
- 2 Selecione uma origem do papel e defina o tamanho e o tipo da mídia especial.

## Como instalar o software da impressora

### Notas:

- O driver de impressão está incluído no pacote instalador do software.
  - Para computadores Macintosh com o MacOS versão 10.7 ou posterior, não é necessário instalar o driver para imprimir em uma impressora certificada pelo AirPrint. Se você quiser recursos de impressão personalizados, faça download do driver de impressão.
- 1 Obtenha uma cópia do pacote instalador do software.
    - No CD do software fornecido com a impressora
    - No nosso website ou no local onde você adquiriu a impressora.
  - 2 Execute a instalação e siga as instruções exibidas na tela do computador.

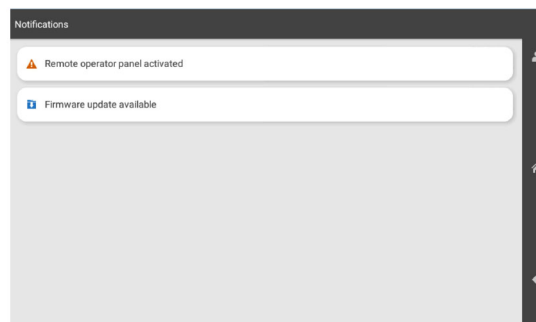
## Como atualizar firmware

### Atualização do firmware com o painel de controle

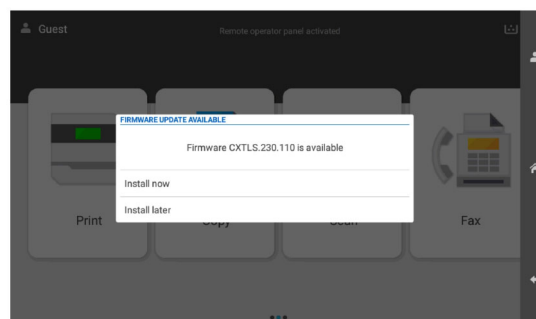
#### Usando o Centro de notificações

Este método é aplicável somente em alguns modelos de impressora.

- 1 No painel de controle da impressora, abra o Centro de notificações e selecione **Aviso sobre firmware disponível.**



- 2 Selecione **Instalar agora.**



A impressora reinicializa automaticamente após a atualização.

#### Uso do menu Configurações

- 1 No painel de controle, abra **Configurações > Dispositivo > Atualizar firmware.**
- 2 Dependendo do modelo da impressora, selecione **Verificar se há atualizações** ou **Verificar agora se há atualizações.**

- 3 Se houver uma nova atualização disponível, selecione **Instalar agora.**

A impressora reinicializa automaticamente após a atualização.

### Atualização do firmware usando o Embedded Web Server

Antes de começar, verifique se:

- Você baixou o software mais recente da impressora e o salvou na unidade flash ou computador. Para obter mais informações, entre em contato com o local em que você adquiriu sua impressora.
- Você não está usando um código especial na impressora para evitar perder esse recurso.

**Aviso — Danos potenciais:** Verifique se todas as impressoras recebendo atualizações de firmware estejam ligadas durante todo o processo de atualização de firmware. Desligar a impressora durante uma atualização de firmware pode danificá-la seriamente.

Se a impressora está conectada à rede ao verificar se há atualizações, não é necessário baixar o firmware.

- 1 Abra o navegador da Web e digite o endereço IP da impressora no campo de endereço.

#### Notas:

- Veja o endereço IP da impressora na tela inicial da impressora. O endereço IP é exibido como quatro conjuntos de números separados por pontos, por exemplo 123.123.123.123.
- Se estiver usando um servidor proxy, desative-o temporariamente para carregar a página da Web corretamente.

- 2 Clique em **Dispositivo.**

- 3 Deslize para baixo e clique em **Atualizar firmware.**

- 4 Dependendo do modelo da impressora, clique em **Verificar se há atualizações** ou **Verificar agora se há atualizações.**

Se houver uma nova atualização disponível, clique em **Concordo, inicie a atualização.**

A impressora reinicializa automaticamente após a atualização.

## Adição de impressoras a um computador

Antes de iniciar, faça um dos seguintes:

- Conecte a impressora e o computador à mesma rede. Para mais informações sobre a conexão da impressora à rede, consulte "[Conectando a impressora a uma rede Wi-Fi na página 10](#)".
- Conecte o computador à impressora. Para obter mais informações, consulte "[Conexão de computador à impressora na página 10](#)".
- Conecte a impressora ao computador utilizando um cabo USB. Para obter mais informações, consulte "[Portas da impressora na página 1](#)".

**Nota:** O cabo USB é vendido separadamente.

### Para usuários do Windows

- 1 Instale o driver da impressora no computador.

**Nota:** Para obter mais informações, consulte "[Como instalar o software da impressora na página 9](#)".

- 2 Abra **Impressoras & scanners** e clique em **Adicionar impressora ou scanner**.

- 3 Dependendo da conexão da impressora, faça o seguinte:

- Selecione a impressora na lista e clique em **Adicionar dispositivo**.
- Clique em **Exibir impressoras Wi-Fi Direct**, selecione uma impressora e clique em **Adicionar dispositivo**.
- Clique em **A impressora que desejo não está na lista e**, na janela **Adicionar impressora**, faça o seguinte:
  - a Selecione **Adicionar uma impressora usando um endereço IP ou nome de host** e clique em **Avançar**.
  - b No campo Tipo de dispositivo, selecione **Dispositivo TCP/IP**.
  - c No campo Nome do host ou endereço IP, digite o endereço IP da impressora e clique em **Avançar**.

#### Notas:

- Veja o endereço IP da impressora na tela inicial da impressora. O endereço IP é exibido como quatro conjuntos de números separados por pontos, por exemplo 123.123.123.123.
- Se estiver usando um servidor proxy, desative-o temporariamente para carregar a página da Web corretamente.

- d Selecione um driver de impressão e clique em **Avançar**.

- e Selecione **Use o driver instalado (recomendado)** e clique em **Avançar**.
- f Digite o nome da impressora e clique em **Avançar**.
- g Clique em **Concluir**.

### Para usuários do Macintosh

- 1 Abra **Impressoras & Scanners**.
- 2 Clique em **Adicionar impressora, scanner ou fax** e selecione uma impressora.
- 3 No menu **Adicionar impressora**, selecione um driver de impressão.

#### Notas:

- Para usar o driver de impressão do Macintosh, selecione **AirPrint** ou **Secure AirPrint**.
- Para personalizar recursos de impressão, selecione o fabricante do driver de impressão. Para instalar o driver, consulte "[Como instalar o software da impressora na página 9](#)".

- 4 Adicione a impressora.

## Conectando a impressora a uma rede Wi-Fi

Antes de começar, verifique se:

- Adaptador ativo definido como Automático. No painel de controle, abra **Configurações > Rede/Portas > Visão geral sobre rede > Adaptador ativo**.
- O cabo Ethernet não está conectado à impressora.

- 1 No painel de controle, abra **Configurações > Rede/Portas > Sem fio > Config. no painel da impressora > Escolher rede**.

- 2 Selecione uma rede Wi-Fi e digite a senha da rede.

**Nota:** Para impressoras com Wi-Fi incorporado, é exibido um aviso para configurar a rede Wi-Fi na inicialização.

## Configuração do Wi-Fi Direct

Wi-Fi Direct permite que dispositivos Wi-Fi se interconectem diretamente sem usar um ponto de acesso (roteador sem fio).

- 1 No painel de controle, abra **Configurações > Rede/Portas > Wi-Fi Direct**.

- 2 Defina as configurações.

- **Habilitar Wi-Fi Direct** — permite à impressora transmitir sua própria rede Wi-Fi Direct.
  - **Nome de Wi-Fi Direct** — atribui um nome à rede Wi-Fi Direct.
  - **Senha de Wi-Fi Direct** — Atribui a senha para negociar a segurança sem fios da conexão ponto a ponto.
  - **Mostrar senha na página de configuração** — Exibe a senha na Página de configuração da rede.
  - **Número de canal preferido**—Atribui o canal preferido da rede Wi-Fi Direct.
  - **Endereço IP do proprietário do grupo** — Atribui o endereço IP do proprietário do grupo.
  - **Aceitar automaticamente solicitações de botão de controle** — Permite à impressora aceitar automaticamente solicitações de conexão.
- Nota:** Aceitar automaticamente solicitações de botão de controle não é protegido.

#### Notas:

- Por padrão, a senha da rede Wi-Fi Direct não é visível no visor da impressora. Para exibir a senha, habilite o ícone Revelar senha. No painel de controle, abra **Configurações > Segurança > Diversos > Ativar Revelação de senha/PIN**.
- Para saber a senha da rede Wi-Fi Direct sem exibi-la no visor da impressora, imprima a **Página de configuração de rede**. No painel de controle, abra **Configurações > Relatórios > Rede > Página de configuração de rede**.

## Conexão de computador à impressora

Antes de conectar o computador, verifique se o Wi-Fi Direct foi configurado. Para obter mais informações, consulte "[Configuração do Wi-Fi Direct na página 10](#)".

### Para usuários do Windows

- 1 Abra **Impressoras & scanners** e clique em **Adicionar impressora ou scanner**.
- 2 Clique em **Exibir impressoras Wi-Fi Direct** e selecione o nome da impressora no Wi-Fi Direct.
- 3 No visor da impressora, anote o número PIN de oito dígitos da impressora.
- 4 Digite o PIN no computador.

**Nota:** Se o driver de impressão ainda não estiver instalado, o Windows baixará o driver apropriado.

## Para usuários do Macintosh

1 Clique no ícone sem fio e selecione o nome da impressora no Wi-Fi Direct.

**Nota:** A string DIRECT-xy (onde xy são dois caracteres aleatórios) será adicionada antes do nome do Wi-Fi Direct.

2 Digite a senha do Wi-Fi Direct.

**Nota:** Volte o computador para a rede anterior após desconectá-lo da rede Wi-Fi Direct.

## Conectando um dispositivo móvel à impressora

Antes de conectar o dispositivo móvel, verifique se o Wi-Fi Direct foi configurado. Para obter mais informações, consulte "[Configuração do Wi-Fi Direct](#)" na página 10.

### Uso do Wi-Fi Direct

**Nota:** Estas instruções são para dispositivos móveis na plataforma Android.

1 No dispositivo móvel, abra o menu **Configurações**.

2 Habilite o **Wi-Fi** e toque em **Wi-Fi Direct**.

3 Selecione o nome da impressora no Wi-Fi Direct

4 Confirme a conexão no painel de controle da impressora.

### Uso do Wi-Fi

1 No dispositivo móvel, abra o menu **Configurações**.

2 Toque em **Wi-Fi** e selecione o nome da impressora no Wi-Fi Direct.

**Nota:** A string DIRECT-xy (onde xy são dois caracteres aleatórios) será adicionada antes do nome do Wi-Fi Direct.

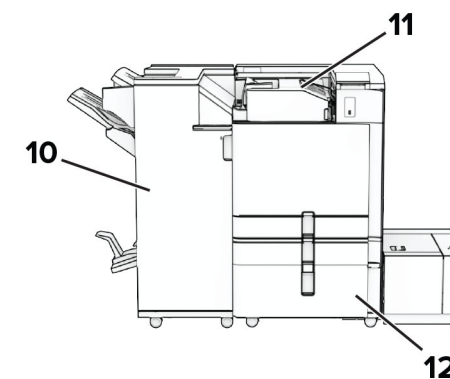
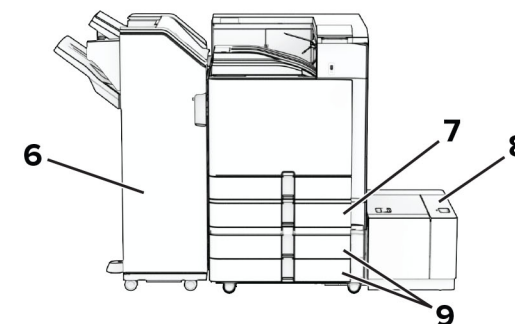
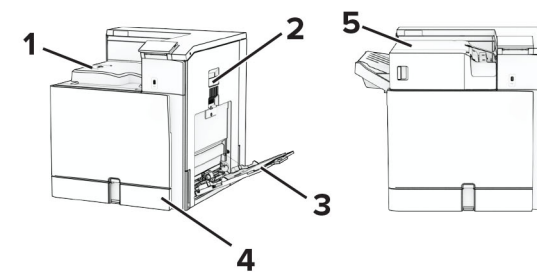
3 Digite a senha do Wi-Fi Direct.

## Limpeza de atolamentos

### Para identificar os locais dos atolamentos

#### Notas:

- Quando o **Assistente de atolamento** estiver como **Ligar**, a impressora automaticamente descarrega páginas em branco ou parcialmente impressas depois que um atolamento de papel for solucionado. Verifique se há páginas em branco na impressão.
- Quando a **Recuperação do atolamento** estiver como **Ligar** ou **Automático**, a impressora imprime novamente as páginas atoladas.

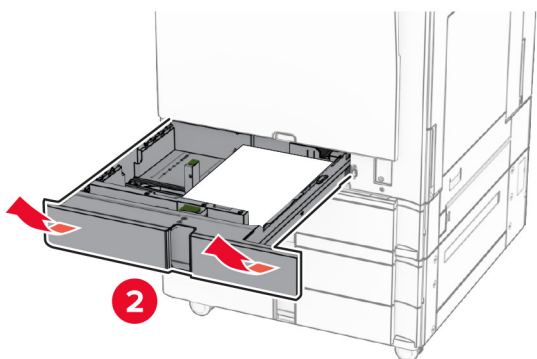
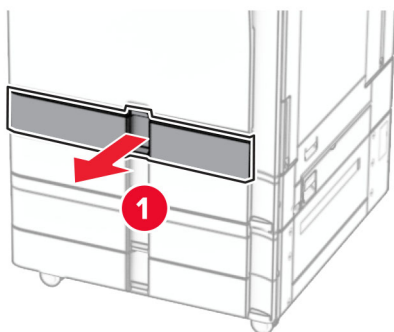


| Locais do atolamento |                      |
|----------------------|----------------------|
| 1                    | Bandeja padrão       |
| 2                    | Porta B              |
| 3                    | Alimentador multiuso |

| Locais do atolamento |   |
|----------------------|---|
| 4                    | Bandeja padrão                                |
| 5                    | Grampeador                                    |
| 6                    | Finalizador de grampeamento e perfuração      |
| 7                    | Bandeja opcional para 550 folhas              |
| 8                    | Bandeja para 1500 folhas                      |
| 9                    | Bandeja para 2 x 550 folhas                   |
| 10                   | Encadernador de folhetos                      |
| 11                   | Transportador de papel com opção de dobradura |
| 12                   | Bandeja dupla para 2000 folhas                |

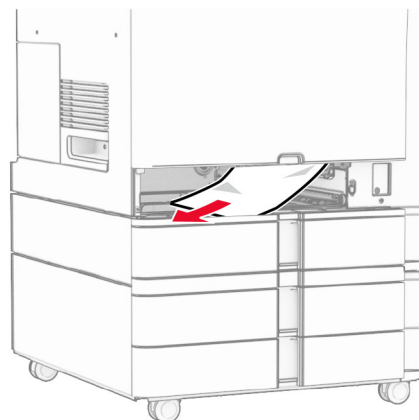
## Atolamento de papel na bandeja padrão

1 Puxe a bandeja padrão para fora.



2 Remova o papel atolado.

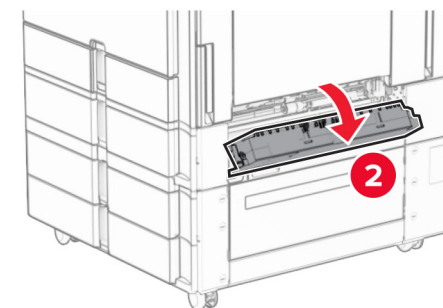
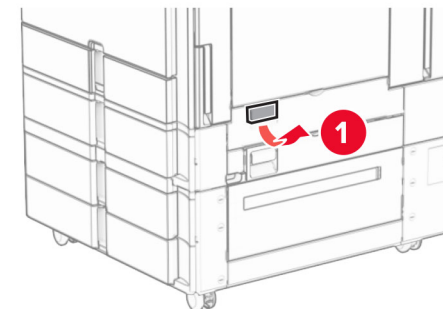
**Nota:** Certifique-se de que todos os fragmentos de papel sejam removidos.



3 Insira a bandeja.

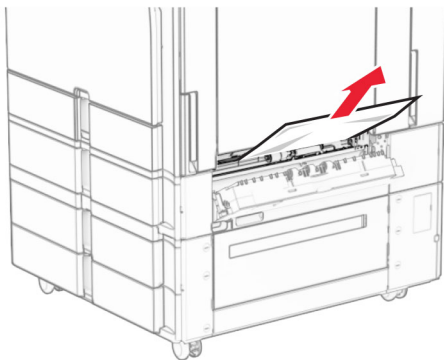
## Atolamento de papel na bandeja opcional para 550 folhas

1 Abra a porta D.



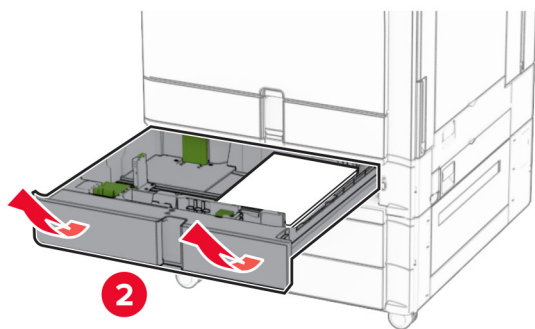
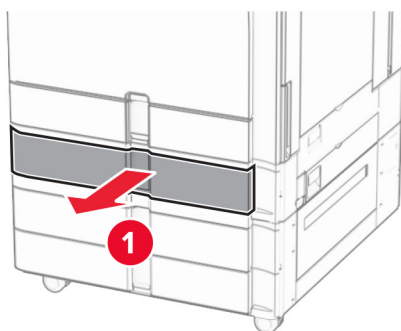
2 Remova o papel atolado.

**Nota:** Certifique-se de que todos os fragmentos de papel sejam removidos.



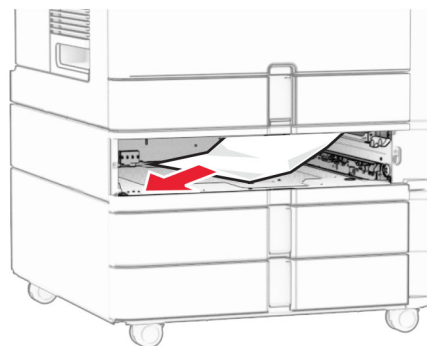
3 Feche a porta.

4 Puxe para fora a bandeja opcional para 550 folhas.



5 Remova o papel atolado.

**Nota:** Certifique-se de que todos os fragmentos de papel sejam removidos.



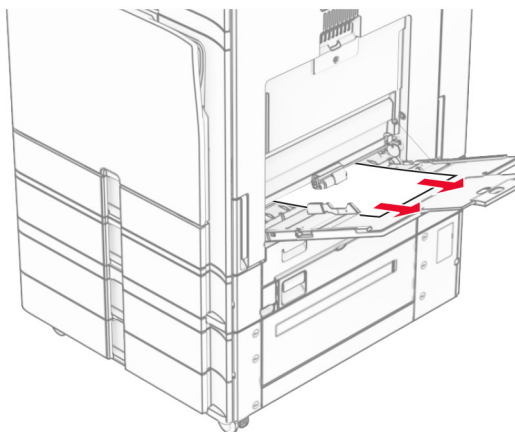
6 Insira a bandeja.

### Atolamento de papel no alimentador multiuso

1 Remova todo o papel do alimentador multiuso.

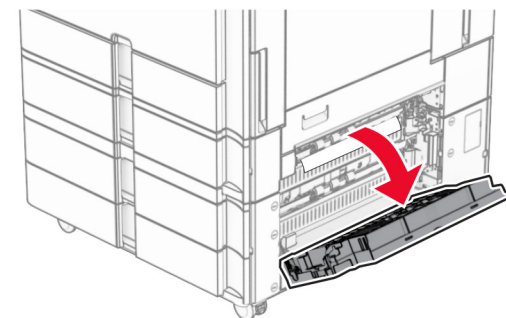
2 Remova o papel atolado.

**Nota:** Certifique-se de que todos os fragmentos de papel sejam removidos.



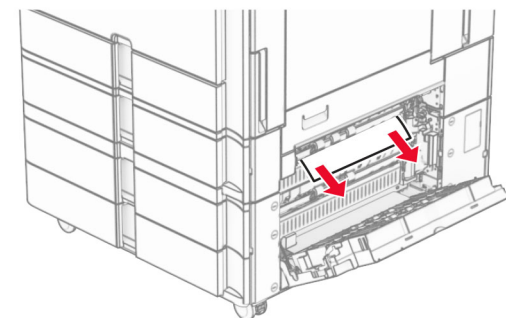
### Atolamento de papel nas duas bandejas para 550 folhas

1 Abra a porta E.



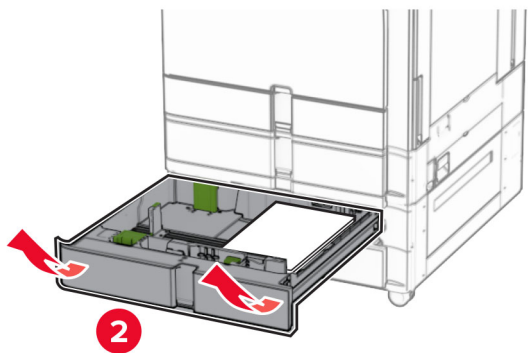
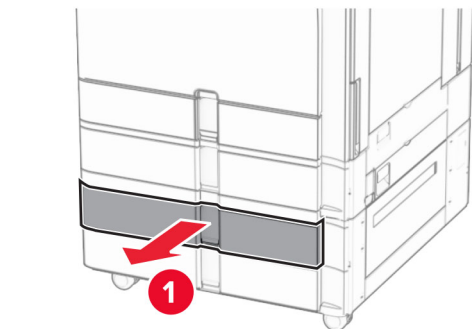
2 Remova o atolamento de papel dentro da porta E.

**Nota:** Certifique-se de que todos os fragmentos de papel sejam removidos.



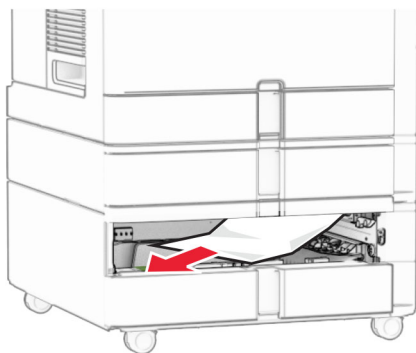
3 Fechar porta E.

4 Puxe a bandeja 3 para fora.



5 Remova o papel atolado.

**Nota:** Certifique-se de que todos os fragmentos de papel sejam removidos.

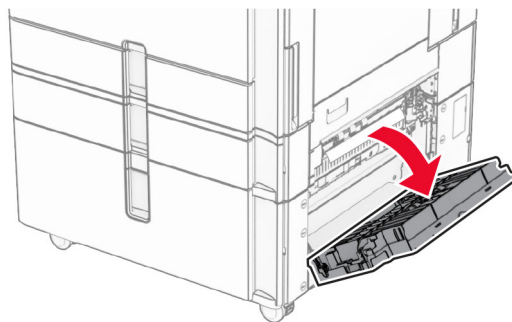


6 Insira a bandeja 3.

7 Repita [etapa 4](#) até [etapa 6](#) para a bandeja 4.

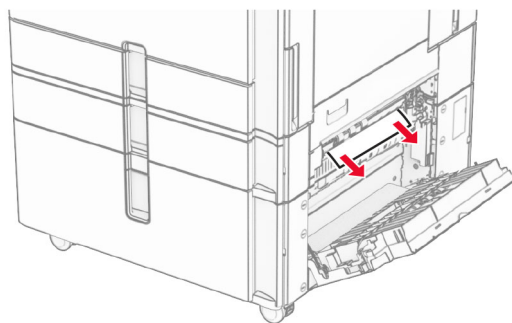
### Atolamento de papel na bandeja dupla para 2000 folhas

1 Abra a porta E.



2 Remova o atolamento de papel dentro da porta E.

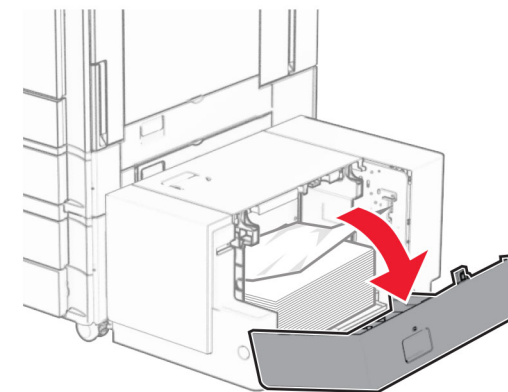
**Nota:** Certifique-se de que todos os fragmentos de papel sejam removidos.



3 Fechar porta E.

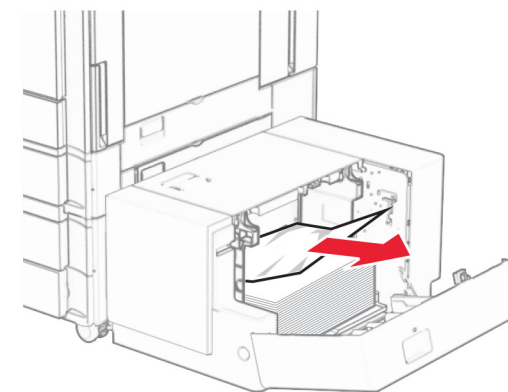
### Atolamento de papel na bandeja para 1500 folhas

1 Abrir porta K.



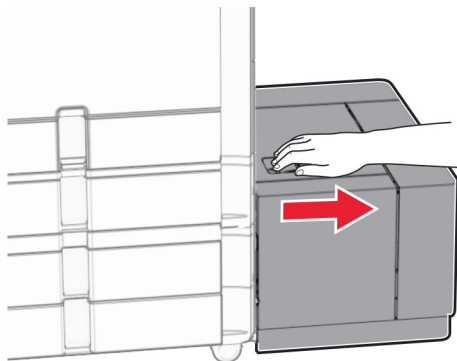
2 Remova o papel atolado.

**Nota:** Certifique-se de que todos os fragmentos de papel sejam removidos.



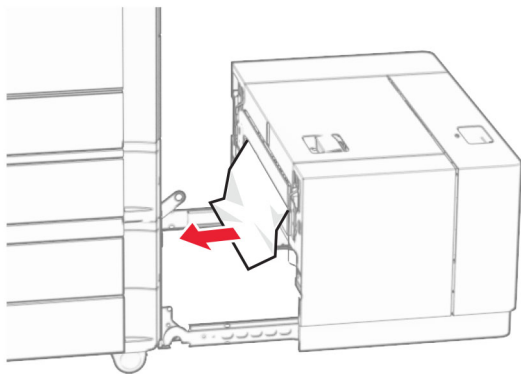
3 Fechar porta K.

4 Segura a alça J e deslize a bandeja para a direita.



5 Remova o papel atolado.


**Nota:** Certifique-se de que todos os fragmentos de papel sejam removidos.



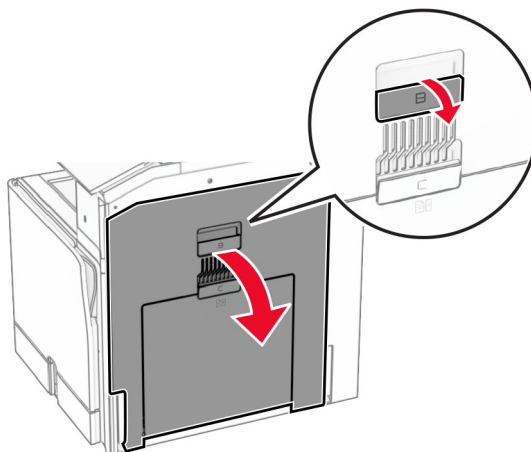
6 Deslize a bandeja de volta no lugar.

## Atolamento de papel na porta B

1 Abra a porta B.

 **ATENÇÃO—SUPERFÍCIE QUENTE:** A parte interna da impressora pode estar quente. Para reduzir o risco de ferimentos devido a um componente quente, espere a superfície esfriar antes de tocá-la.

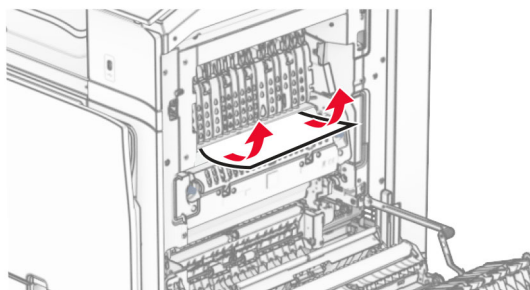
**Aviso — Danos potenciais:** Para evitar danos de descarga eletrostática, toque em uma parte exposta de metal na impressora antes de acessar ou tocar no interior da impressora.



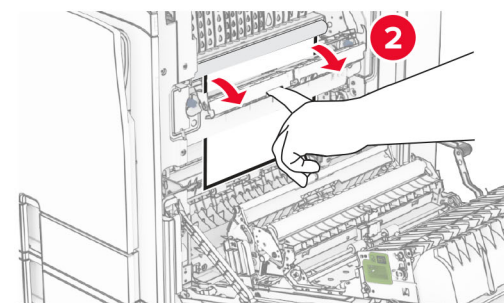
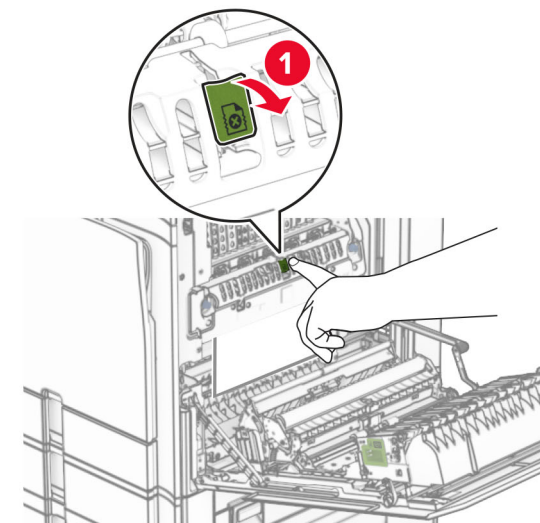
2 Remova o papel atolado em qualquer um dos seguintes locais:

**Nota:** Certifique-se de que todos os fragmentos de papel sejam removidos.

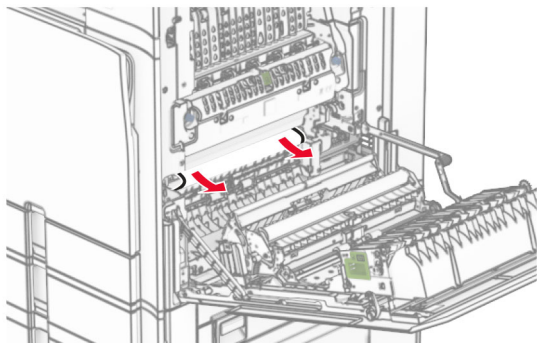
- Acima do fusor



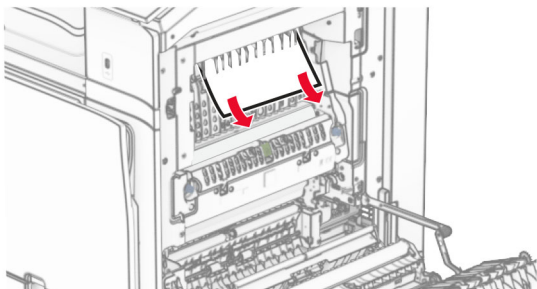
- No fusor



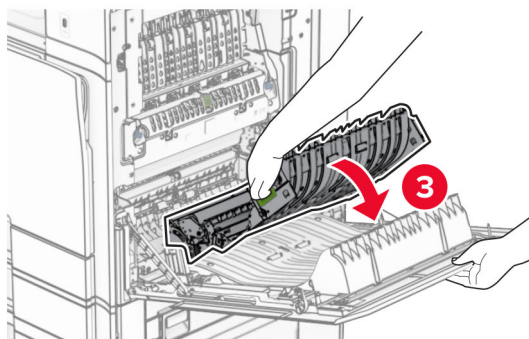
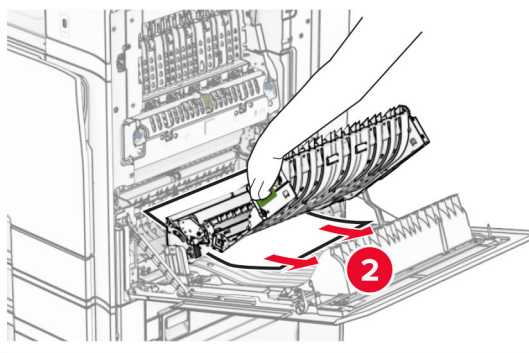
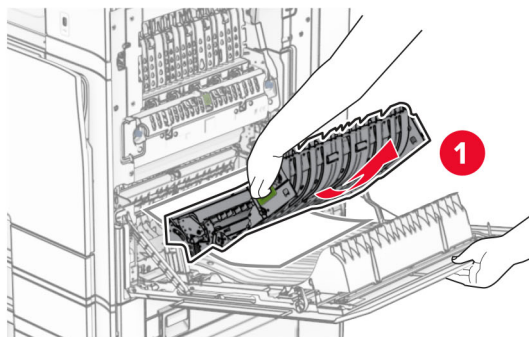
- Abaixo do fusor



- Abaixo do rolo de saída da bandeja padrão



- Na unidade frente e verso

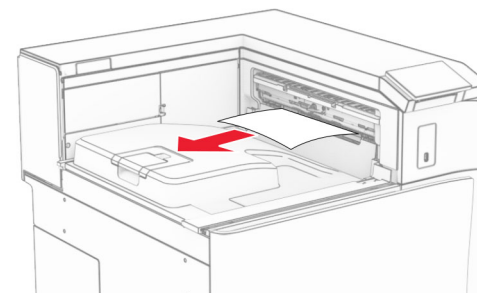


- 3 Feche a porta B.

## Atolamento de papel na bandeja padrão

- 1 Remova qualquer papel da bandeja padrão.
- 2 Remova o papel atolado.

**Nota:** Certifique-se de que todos os fragmentos de papel sejam removidos.

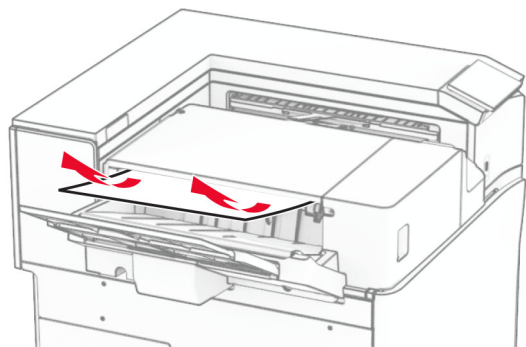


## Atolamento de papel no grampeador

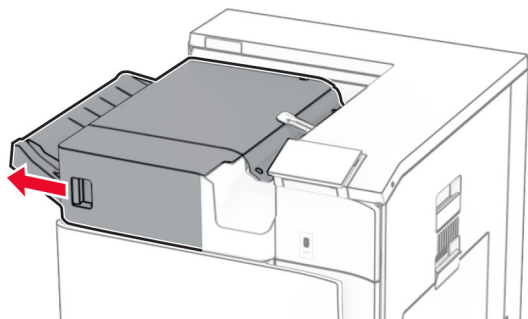
- 1 Remova o papel atolado na bandeja do grampeador.

**Nota:** Certifique-se de que todos os fragmentos de papel sejam removidos.

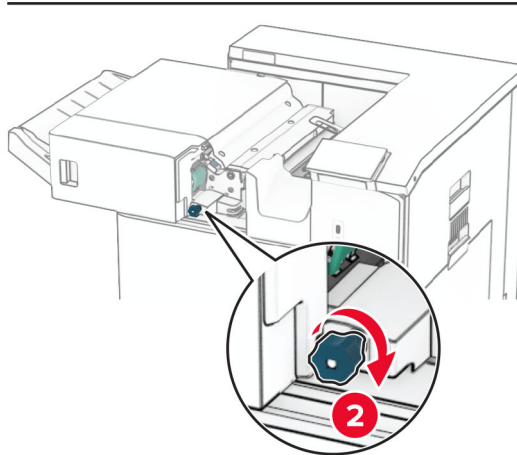
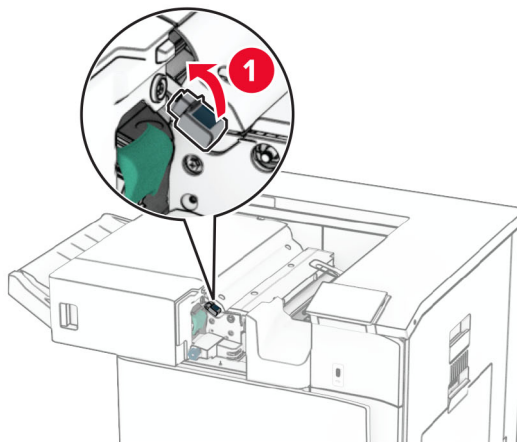




2 Segura a alça F e deslize o grampeador para a esquerda.

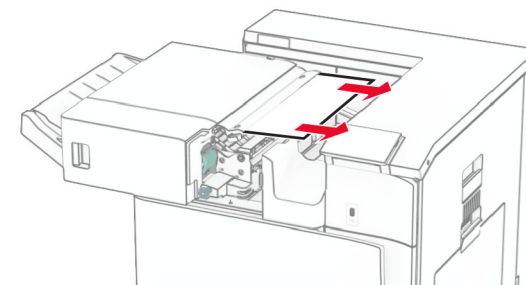


3 Abra a porta R1 e gire o botão R2 no sentido horário.



4 Remova o papel atolado.

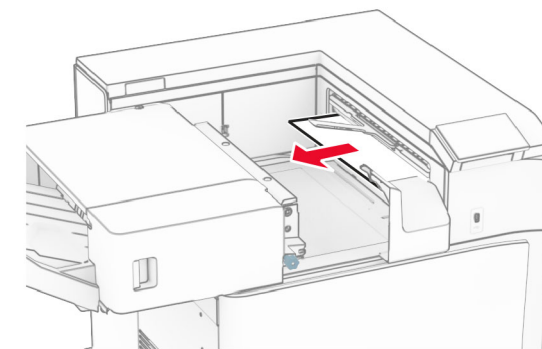
**Nota:** Certifique-se de que todos os fragmentos de papel sejam removidos.



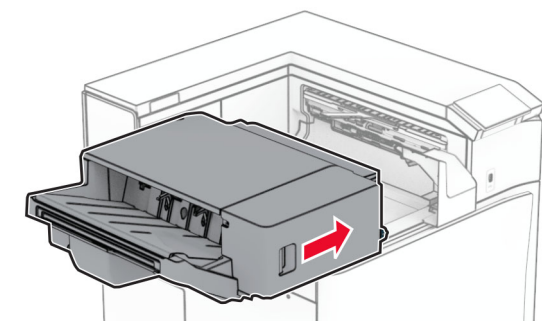
5 Feche a porta R1.

6 Remova o papel atolado do rolo de saída da bandeja padrão.

**Nota:** Certifique-se de que todos os fragmentos de papel sejam removidos.



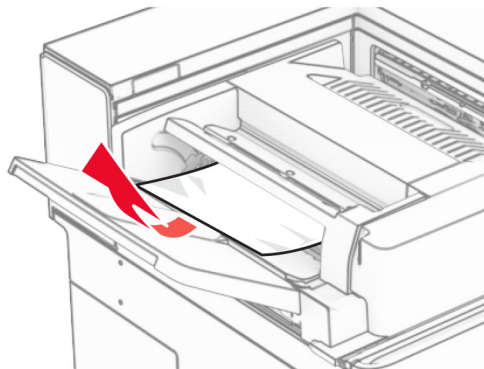
7 Deslize o grampeador de volta no lugar.



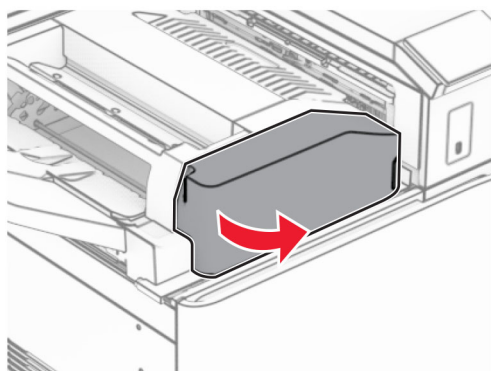
## Atolamento de papel no transportador de papel com opção de dobradura

1 Remova o papel atolado.

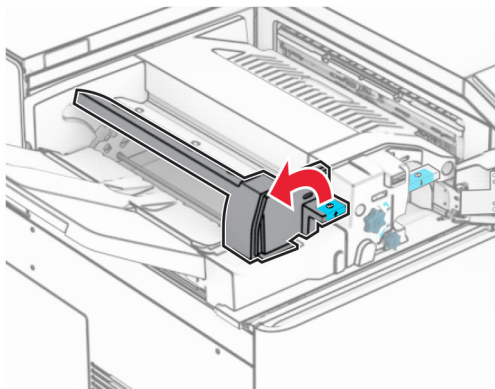
**Nota:** Certifique-se de que todos os fragmentos de papel sejam removidos.



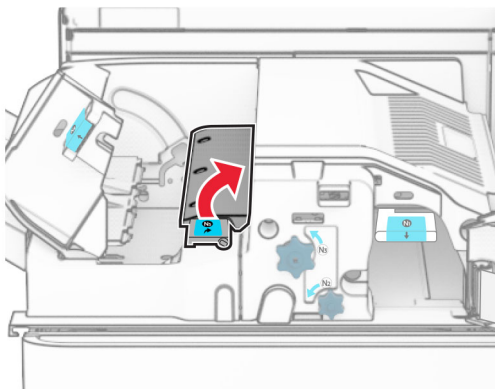
2 Abra a porta F



3 Levante a alça N4.

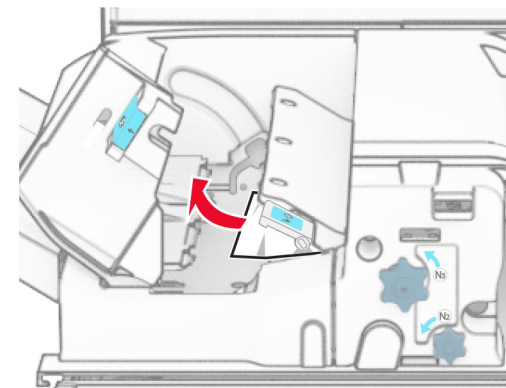


4 Levante a alça N5.



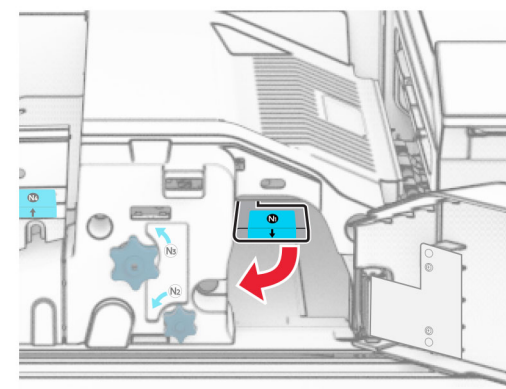
5 Remova o papel atolado.

**Nota:** Certifique-se de que todos os fragmentos de papel sejam removidos.

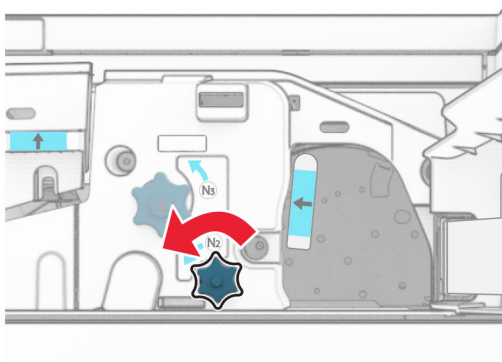


6 Feche a alça N5 e depois feche a alça N4.

7 Empurre a alça N1 para baixo.



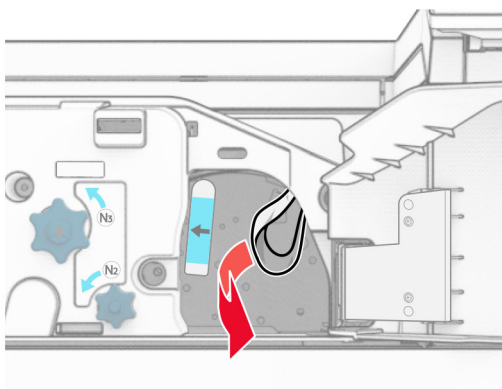
8 Gire o botão N2 no sentido anti-horário.



9 Remova o papel atolado.

**Aviso — Danos potenciais:** Para impedir danos à impressora, remova qualquer acessório manual antes de remover o papel atolado.

**Nota:** Certifique-se de que todos os fragmentos de papel sejam removidos.



10 Recoloque a alça N1 no lugar.

11 Feche a porta F.

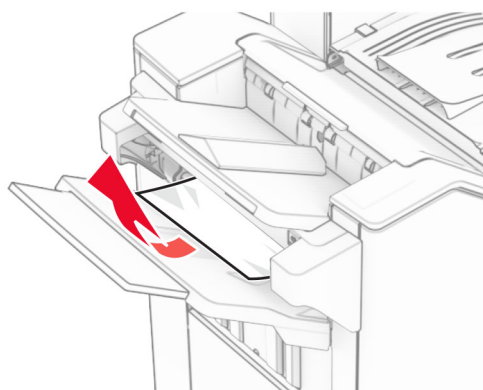
## Atolamento de papel no finalizador de grampeamento e perfuração

Se a impressora está configurada com um transportador de papel, faça o seguinte:

1 Remova o papel atolado na bandeja 1.

**Notas:**

- Certifique-se de que todos os fragmentos de papel sejam removidos.
- Não remova as páginas impressas no compilador do grampeador para não perder páginas.

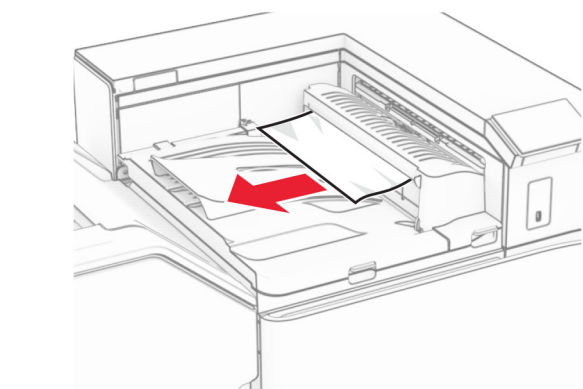


2 Remova o papel atolado na bandeja padrão do encadernador.

**Nota:** Certifique-se de que todos os fragmentos de papel sejam removidos.

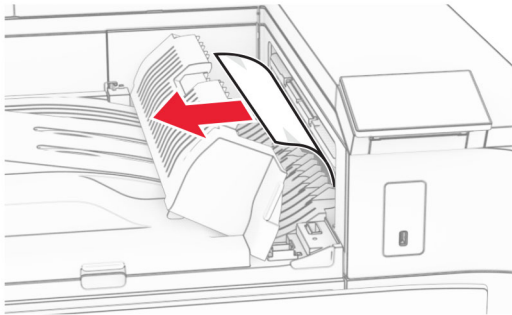
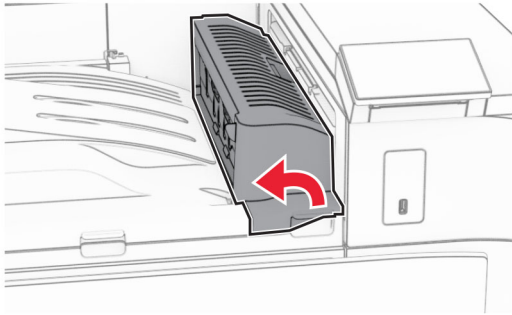
3 Remova o papel atolado na bandeja 2.

**Nota:** Certifique-se de que todos os fragmentos de papel sejam removidos.



4 Abra a tampa G do transportador de papel e remova o papel atolado.

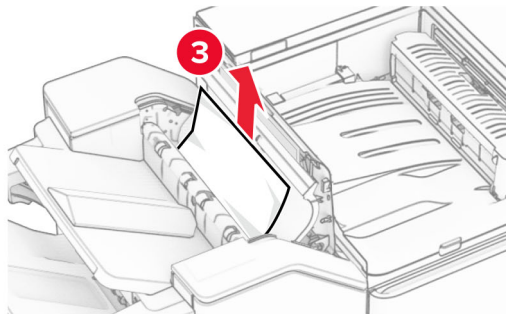
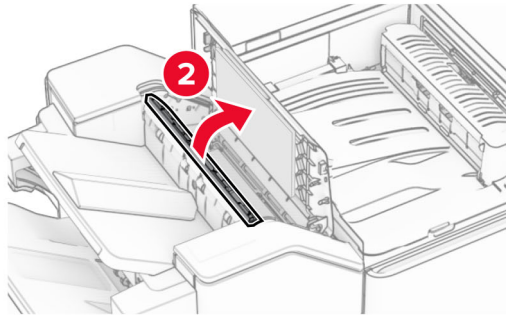
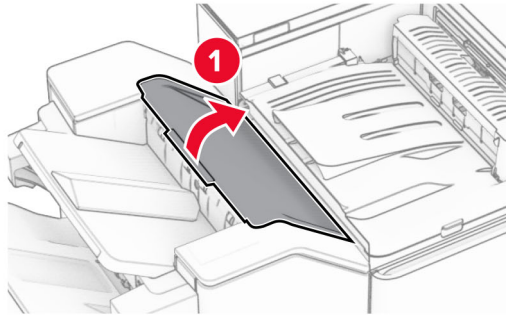
**Nota:** Certifique-se de que todos os fragmentos de papel sejam removidos.



5 Feche a tampa G do transportador de papel.

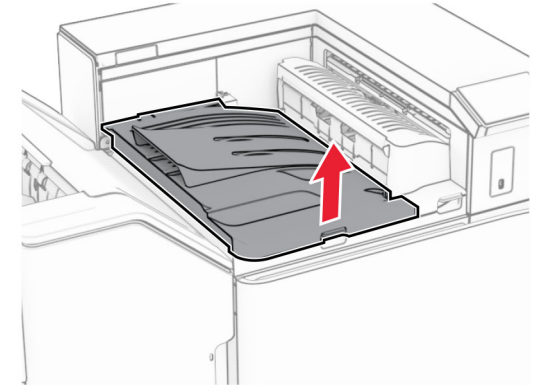
6 Abra a porta I, depois a porta R1 e remova o papel atolado.

**Nota:** Certifique-se de que todos os fragmentos de papel sejam removidos.

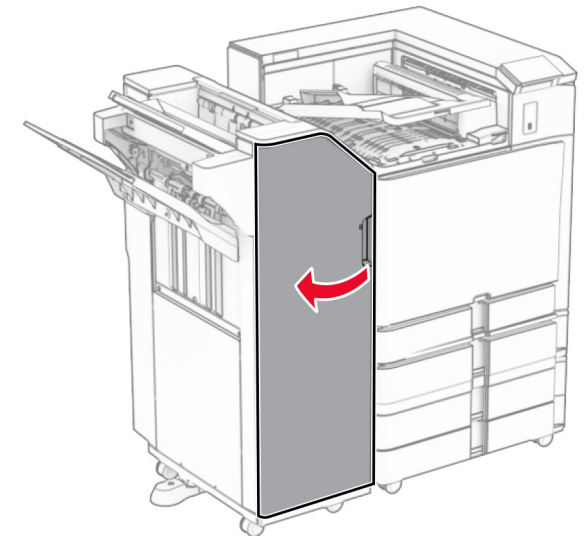


7 Feche a porta R1 e depois a porta I.

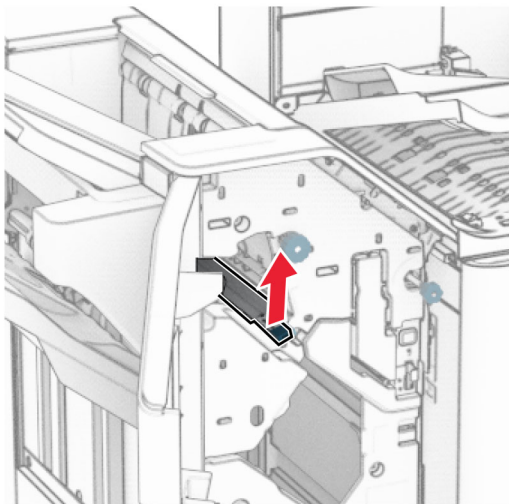
8 Abra a tampa F do transportador de papel.



9 Abra a porta H.

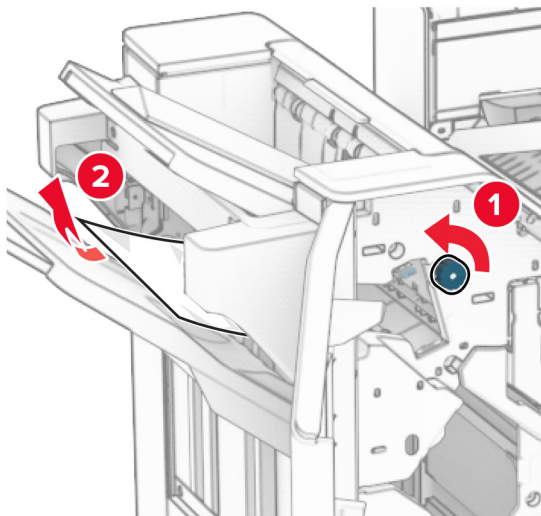


10 Levante a alça R4.



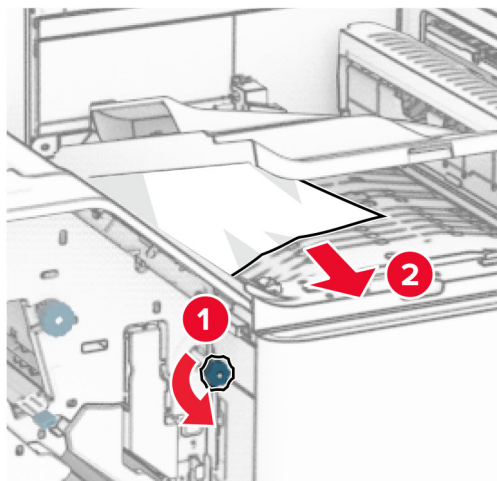
11 Gire o botão R3 no sentido anti-horário e remova o papel atolado na bandeja 1.

**Nota:** Certifique-se de que todos os fragmentos de papel sejam removidos.



12 Gire o botão R2 no sentido anti-horário e remova o papel atolado na tampa F do transportador de papel.

**Nota:** Certifique-se de que todos os fragmentos de papel sejam removidos.



13 Feche a tampa F do transportador de papel.

14 Recoloque a alça R4 na posição original.

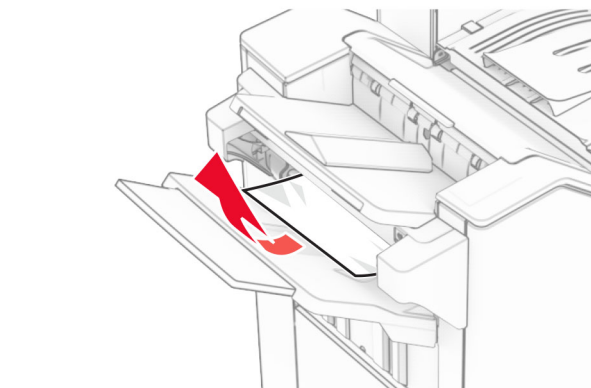
15 Feche a porta H.

**Se a impressora está configurada com um transportador de papel com opção de dobradura, faça o seguinte:**

1 Remova o papel atolado na bandeja 1.

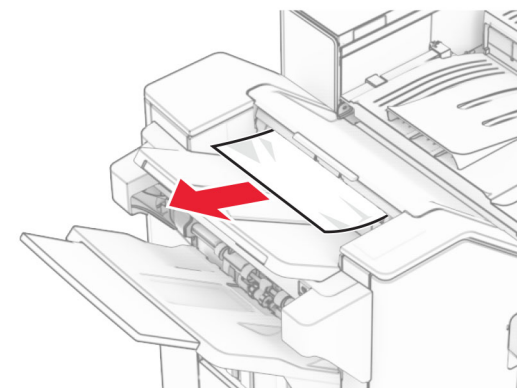
**Notas:**

- Certifique-se de que todos os fragmentos de papel sejam removidos.
- Não remova as páginas impressas no compilador do grampeador para não perder páginas.



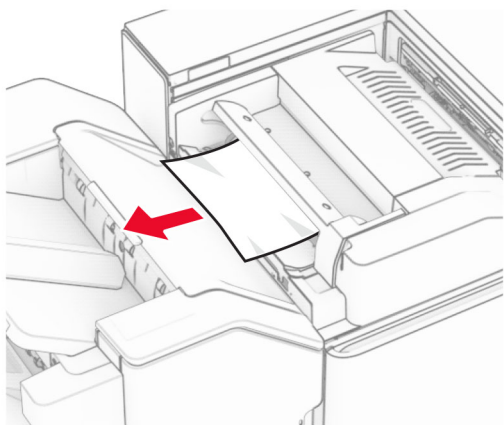
2 Remova o papel atolado na bandeja padrão do encadernador.

**Nota:** Certifique-se de que todos os fragmentos de papel sejam removidos.

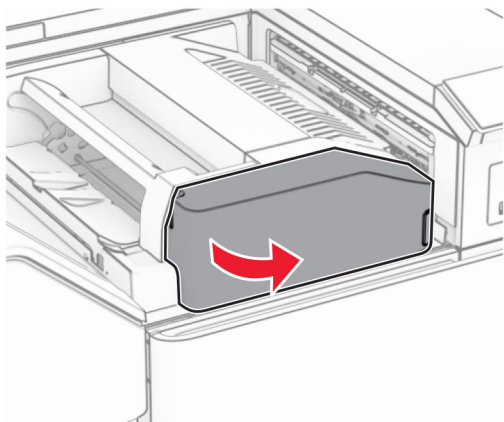


3 Remova o papel atolado na bandeja 2.

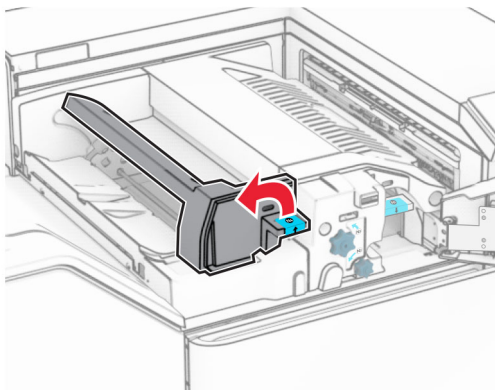
**Nota:** Certifique-se de que todos os fragmentos de papel sejam removidos.



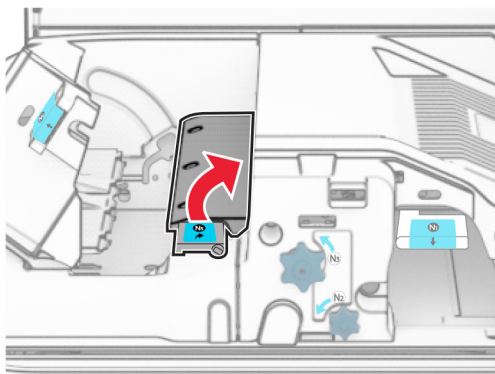
**4** Abra a porta F



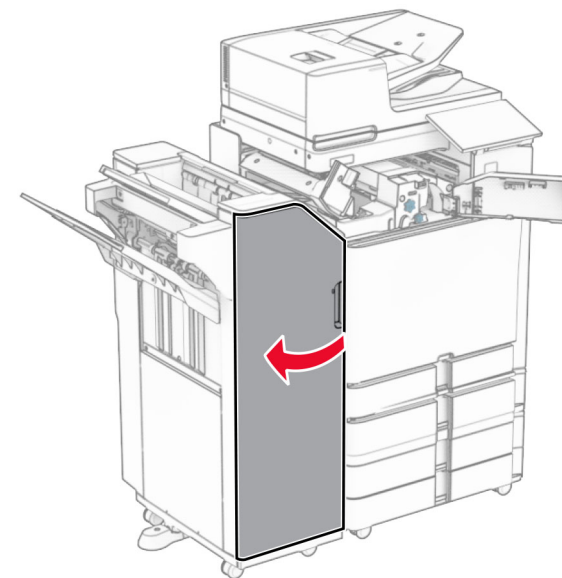
**5** Abra a porta N4.



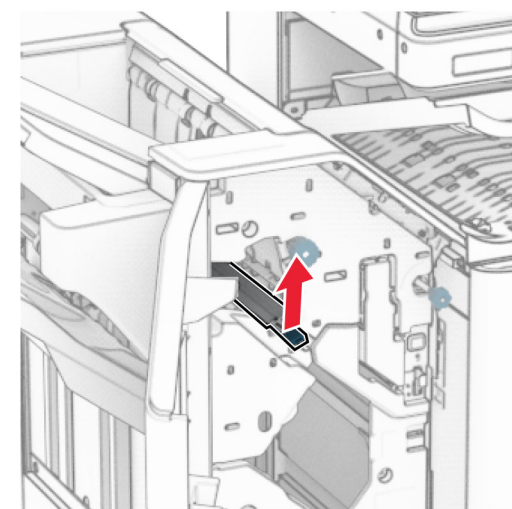
**6** Abra a porta N5.



**7** Abra a porta H.

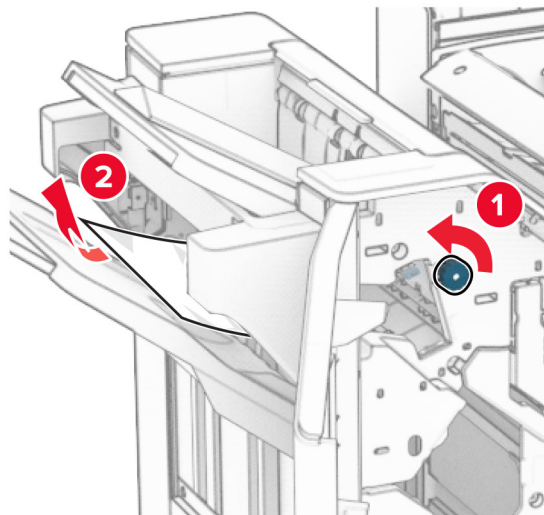


**8** Levante a alça R4.



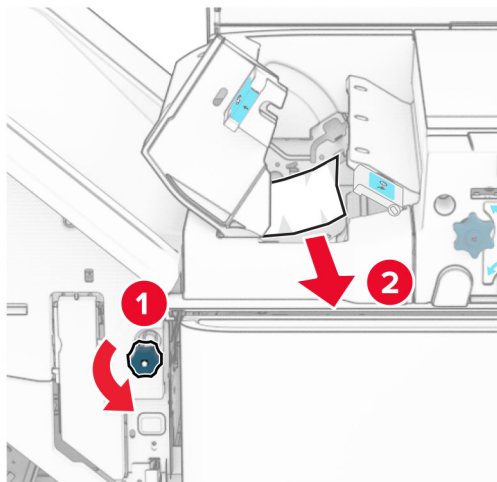
**9** Gire o botão R3 no sentido anti-horário e remova o papel atolado na bandeja 1.

**Nota:** Certifique-se de que todos os fragmentos de papel sejam removidos.



**10** Gire o botão R2 no sentido anti-horário e remova o papel atolado entre as portas N4 e N5.

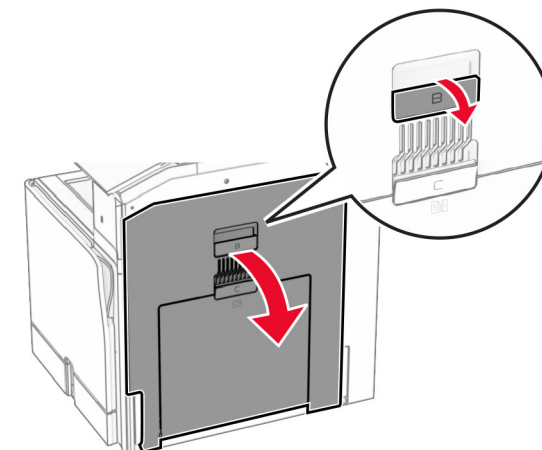
**Nota:** Certifique-se de que todos os fragmentos de papel sejam removidos.



**11** Abra a porta B.

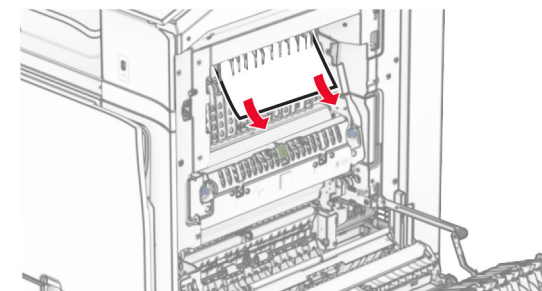
**⚠ ATENÇÃO—SUPERFÍCIE QUENTE:** A parte interna da impressora pode estar quente. Para reduzir o risco de ferimentos devido a um componente quente, espere a superfície esfriar antes de tocá-la.

**Aviso — Danos potenciais:** Para evitar danos de descarga eletrostática, toque em uma parte exposta de metal na impressora antes de acessar ou tocar no interior da impressora.



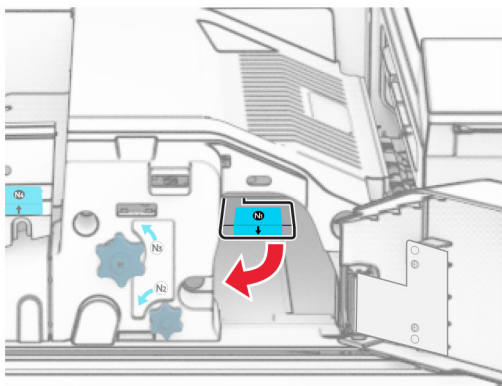
**12** Remova o papel atolado abaixo do rolo de saída da bandeja padrão.

**Nota:** Certifique-se de que todos os fragmentos de papel sejam removidos.

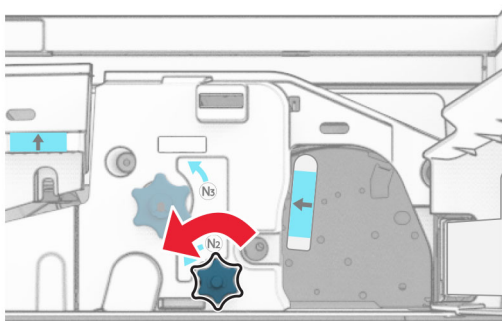


**13** Feche a porta B.

14 Empurre a alça N1 para baixo.



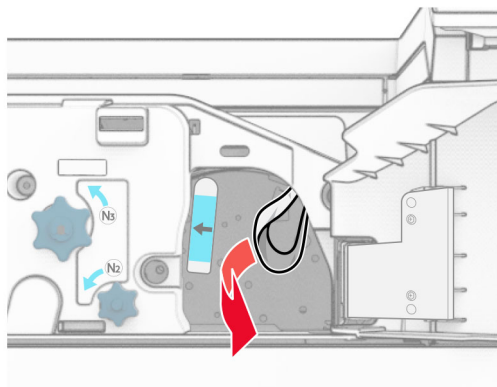
15 Gire o botão N2 no sentido anti-horário.



16 Remova o papel atolado.

**Aviso — Danos potenciais:** Para impedir danos à impressora, remova qualquer acessório manual antes de remover o papel atolado.

**Nota:** Certifique-se de que todos os fragmentos de papel sejam removidos.



17 Recoloque a alça N1 no lugar.

18 Feche a alça N5 e depois feche a alça N4.

19 Feche a porta F.

20 Recoloque a alça R4 na posição original.

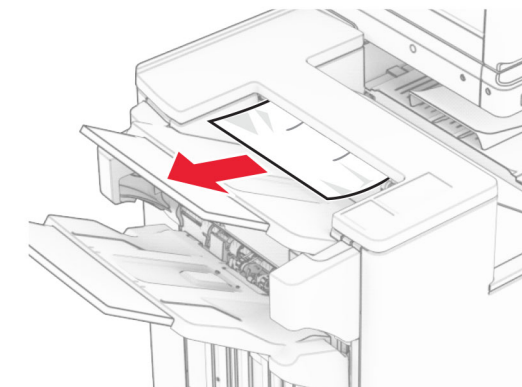
21 Feche a porta H.

## Atolamento de papel no encadernador de folheto

Se a impressora está configurada com um transportador de papel, faça o seguinte:

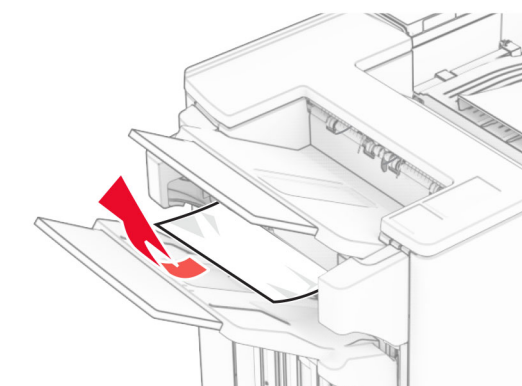
1 Remova o papel atolado na bandeja padrão do encadernador.

**Nota:** Certifique-se de que todos os fragmentos de papel sejam removidos.



2 Remova o papel atolado na bandeja 1.

**Nota:** Certifique-se de que todos os fragmentos de papel sejam removidos.

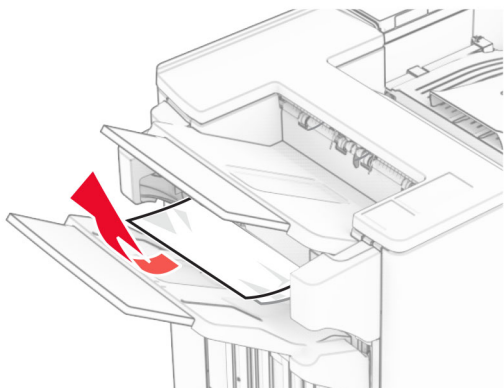


3 Remova o papel atolado na bandeja 1.

**Notas:**

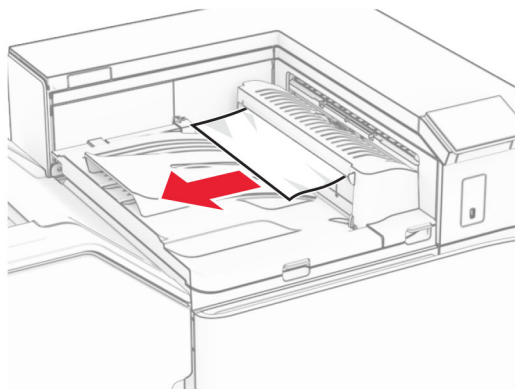
- Certifique-se de que todos os fragmentos de papel sejam removidos.
- Não remova as páginas impressas no compilador do grampeador par não perder páginas.





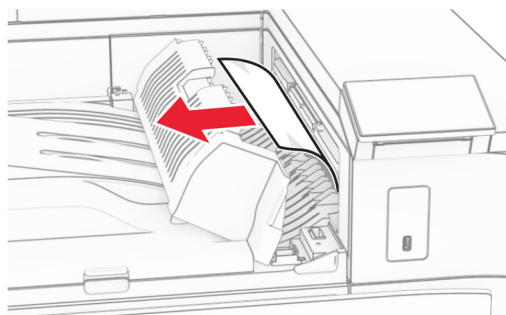
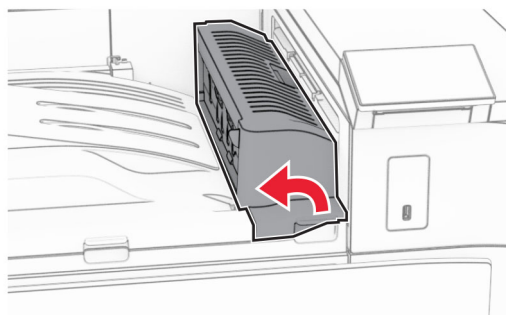
**4** Remova o papel atolado na bandeja 3.

**Nota:** Certifique-se de que todos os fragmentos de papel sejam removidos.



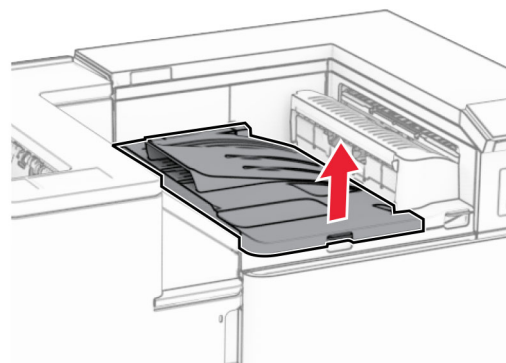
**5** Abra a tampa G do transportador de papel e remova o papel atolado.

**Nota:** Certifique-se de que todos os fragmentos de papel sejam removidos.

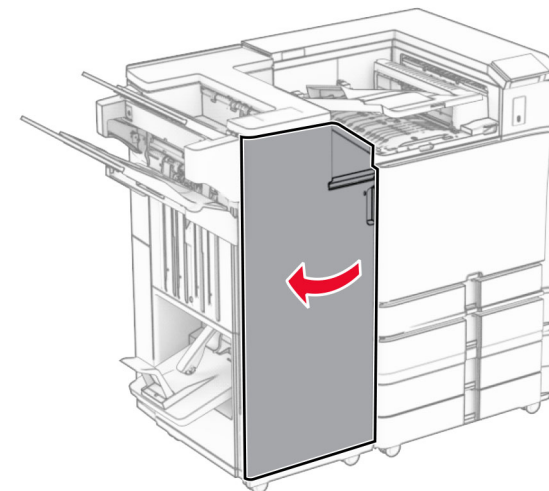


**6** Feche a tampa G do transportador de papel.

**7** Abra a tampa F do transportador de papel.

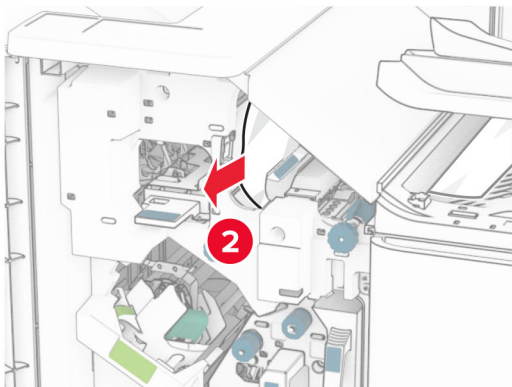
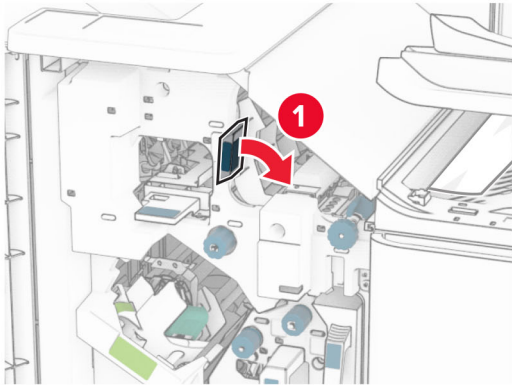


**8** Abra a porta H.



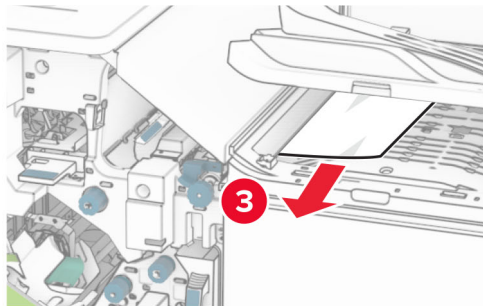
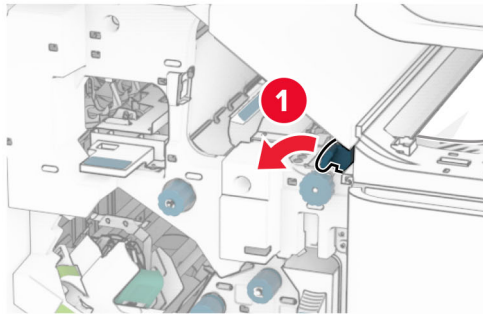
**9** Mova a alça R3 para a direita e remova o papel atolado.

**Nota:** Certifique-se de que todos os fragmentos de papel sejam removidos.



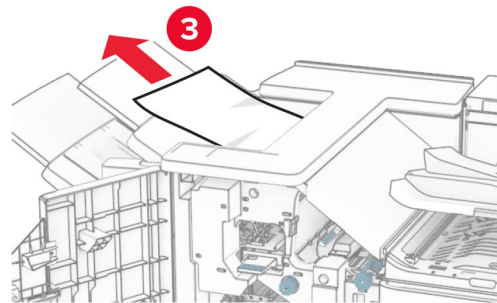
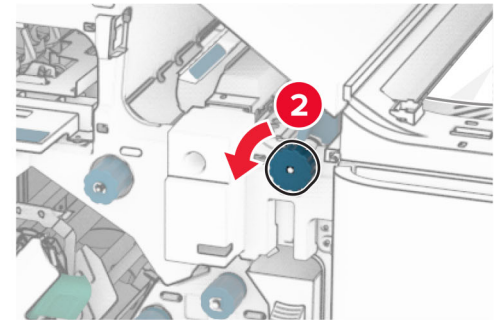
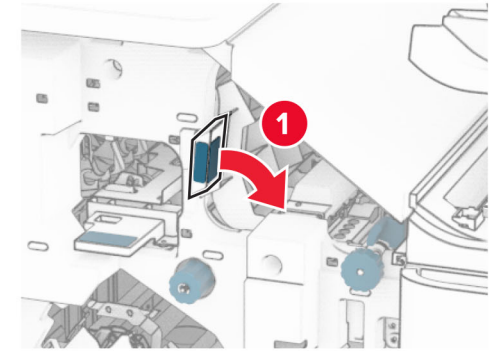
**10** Mova a alça R1 para a esquerda, gire o botão R2 no sentido anti-horário e remova o papel atolado.

**Nota:** Certifique-se de que todos os fragmentos de papel sejam removidos.



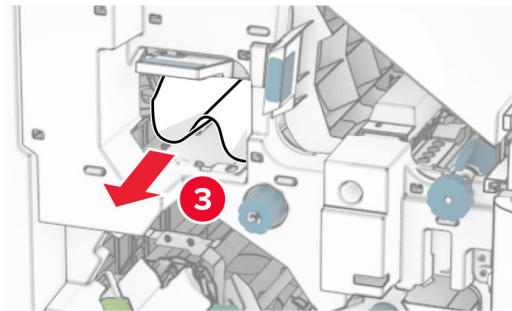
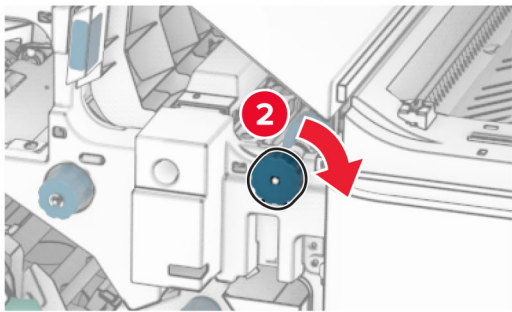
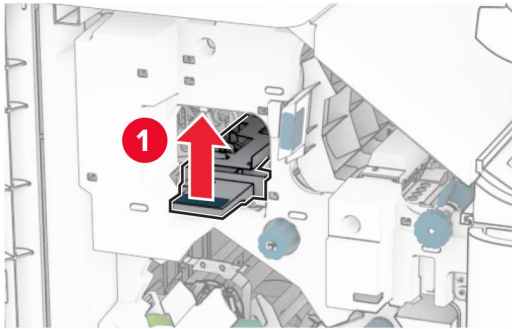
**11** Gire o botão R5 no sentido anti-horário e remova o papel atolado da bandeja padrão do encadernador.

**Nota:** Certifique-se de que todos os fragmentos de papel sejam removidos.



**12** Levante a alça R4, gire o botão R2 no sentido horário e remova o papel atolado.

**Nota:** Certifique-se de que todos os fragmentos de papel sejam removidos.



**13** Feche a tampa F do transportador de papel.

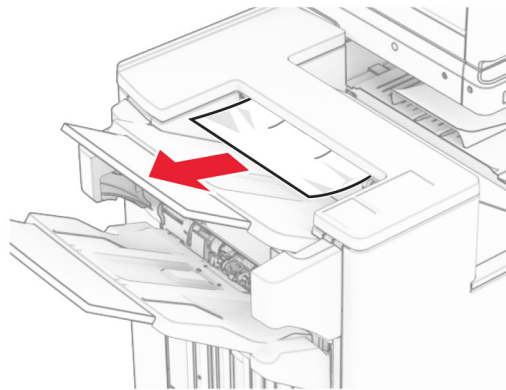
**14** Recoloque as alças R1, R3 e R4 na posição original.

**15** Feche a porta H.

**Se a impressora está configurada com um transportador de papel com opção de dobradura, faça o seguinte:**

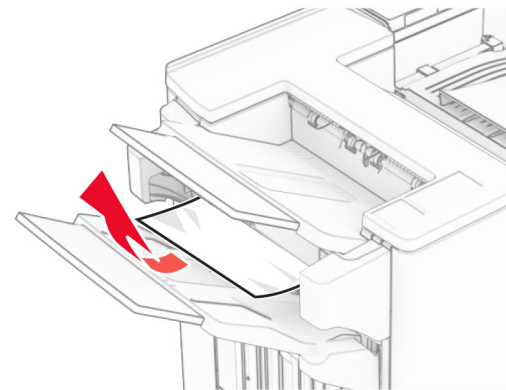
**1** Remova o papel atolado na bandeja padrão do encadernador.

**Nota:** Certifique-se de que todos os fragmentos de papel sejam removidos.



**2** Remova o papel atolado na bandeja 1.

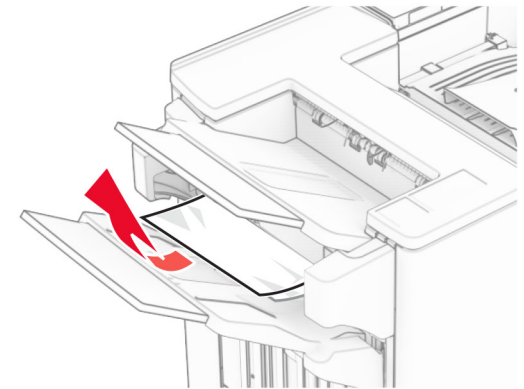
**Nota:** Certifique-se de que todos os fragmentos de papel sejam removidos.



**3** Remova o papel atolado na bandeja 1.

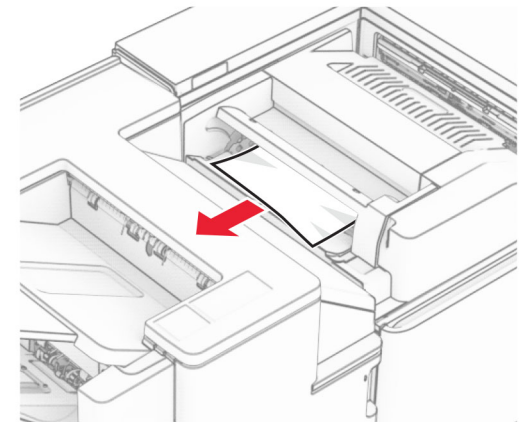
**Notas:**

- Certifique-se de que todos os fragmentos de papel sejam removidos.
- Não remova as páginas impressas no compilador do grampeador par não perder páginas.

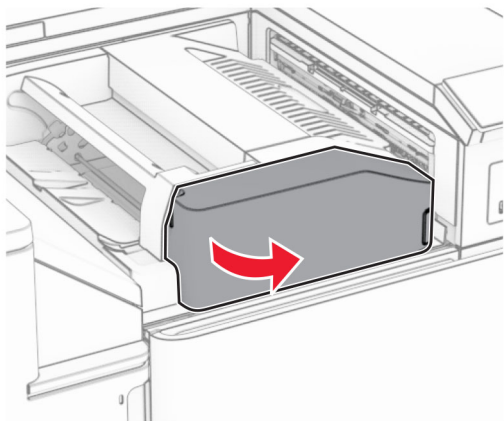


**4** Remova o papel atolado na bandeja 3.

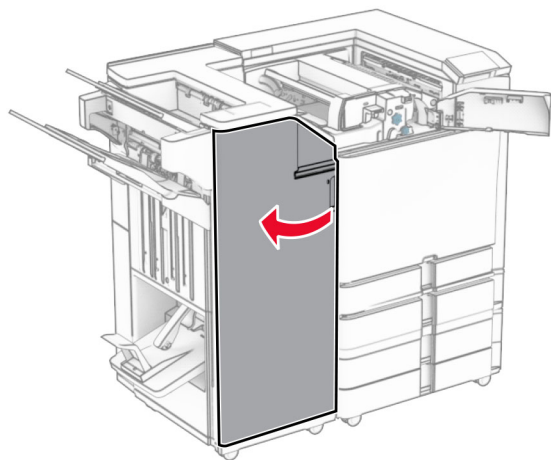
**Nota:** Certifique-se de que todos os fragmentos de papel sejam removidos.



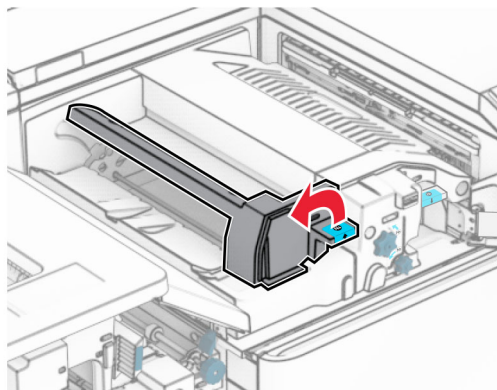
5 Abra a porta F.



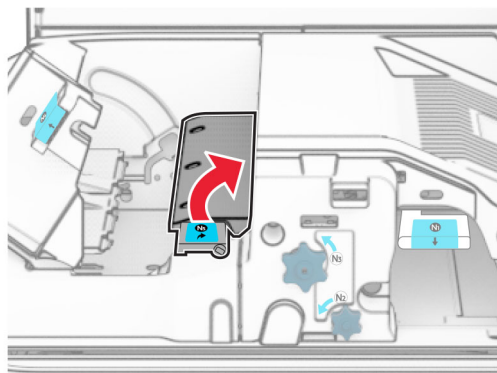
6 Abra a porta H.



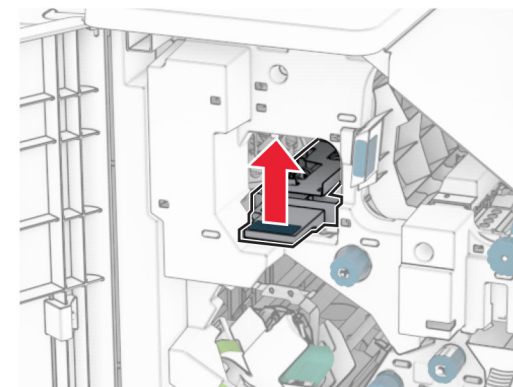
7 Abra a porta N4.



8 Abra a porta N5.

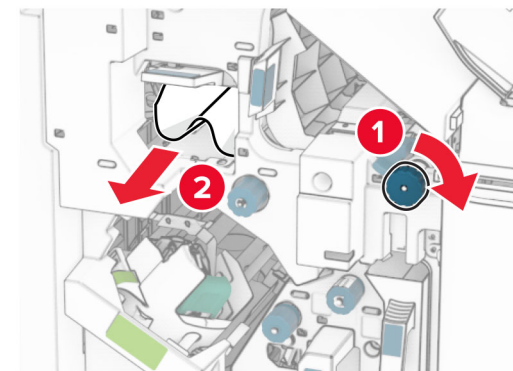


9 Levante a alça R4.



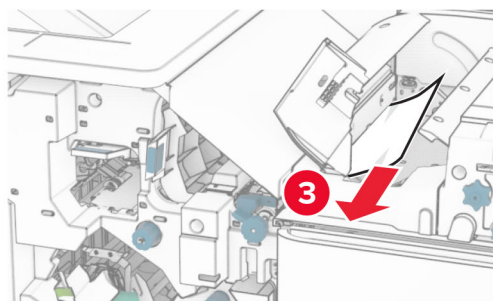
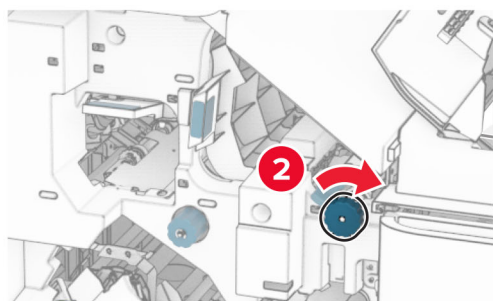
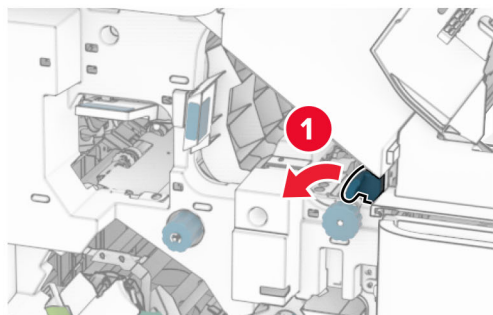
10 Gire o botão R2 no sentido horário e remova o papel atolado na alça R4.

**Nota:** Certifique-se de que todos os fragmentos de papel sejam removidos.




11 Mova a alça R1 para a esquerda, gire o botão R2 no sentido anti-horário e remova o papel atolado entre as portas N4 e N5.

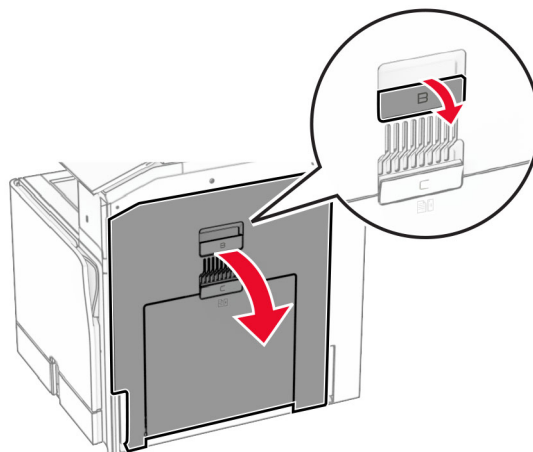
**Nota:** Certifique-se de que todos os fragmentos de papel sejam removidos.



12 Abra a porta B.

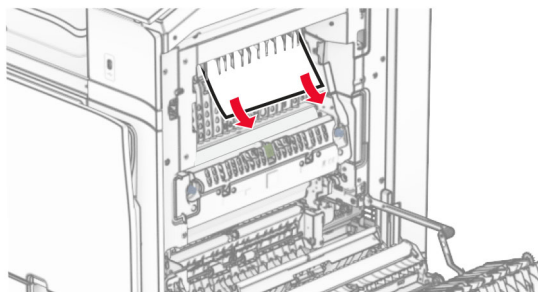
 **ATENÇÃO—SUPERFÍCIE QUENTE:** A parte interna da impressora pode estar quente. Para reduzir o risco de ferimentos devido a um componente quente, espere a superfície esfriar antes de tocá-la.

**Aviso — Danos potenciais:** Para evitar danos de descarga eletrostática, toque em uma parte exposta de metal na impressora antes de acessar ou tocar no interior da impressora.



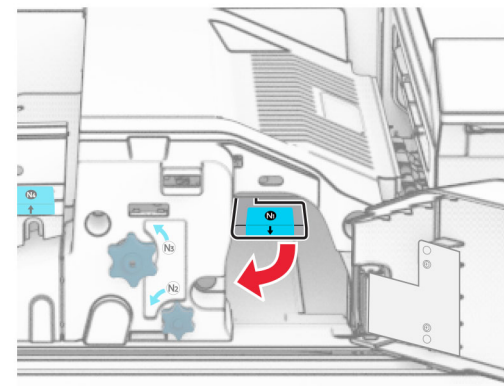
13 Remova o papel atolado abaixo do rolo de saída da bandeja padrão.

**Nota:** Certifique-se de que todos os fragmentos de papel sejam removidos.

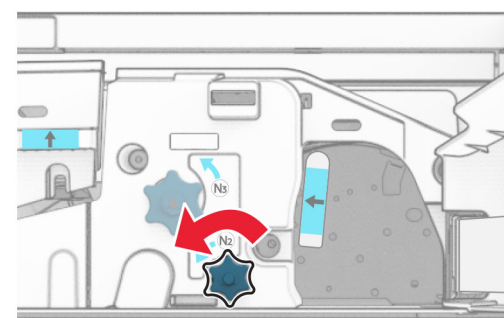


14 Feche a porta B.

15 Empurre a alça N1 para baixo.



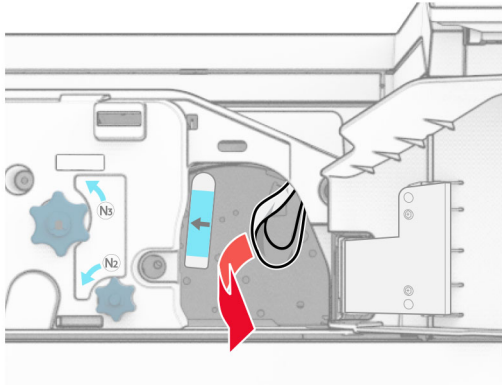
16 Gire o botão N2 no sentido anti-horário.



17 Remova o papel atolado.

**Aviso — Danos potenciais:** Para impedir danos à impressora, remova qualquer acessório manual antes de remover o papel atolado.

**Nota:** Certifique-se de que todos os fragmentos de papel sejam removidos.



18 Recoloque a alça N1 no lugar.

19 Feche a porta N5 e depois a porta N4.

20 Feche a porta F.

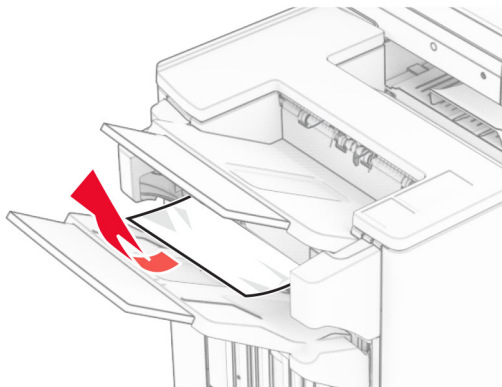
21 Recoloque as alças R1 e R4 de volta nas posições originais.

22 Feche a porta H.

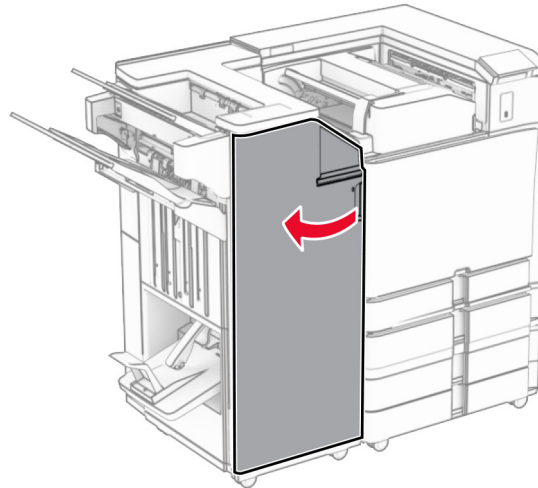
#### Atolamento de papel no criador de folhetos

1 Remova o papel atolado na bandeja 2.

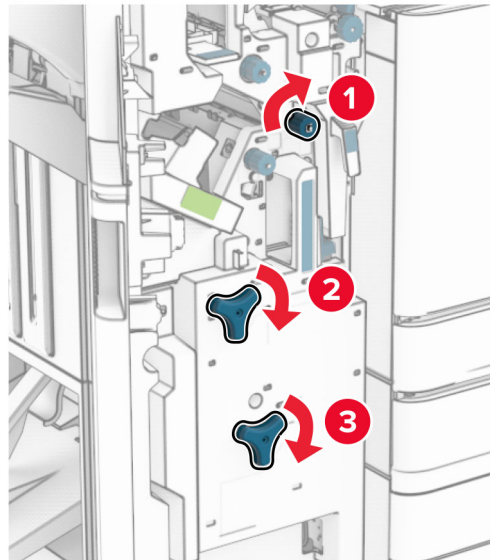
**Nota:** Certifique-se de que todos os fragmentos de papel sejam removidos.



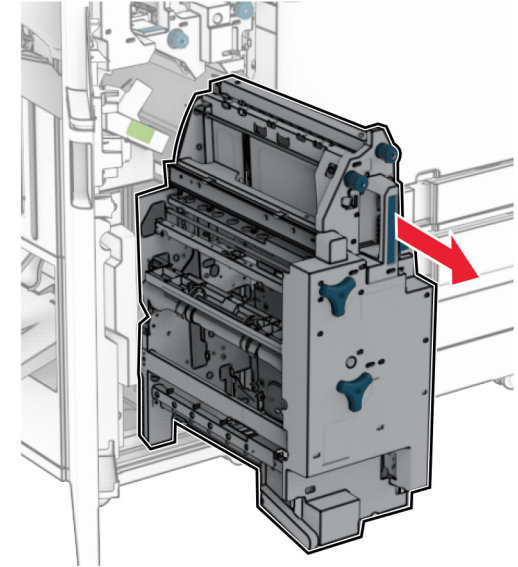
2 Abra a porta H.



3 Gire os botões R6, R11 e R10 no sentido horário.

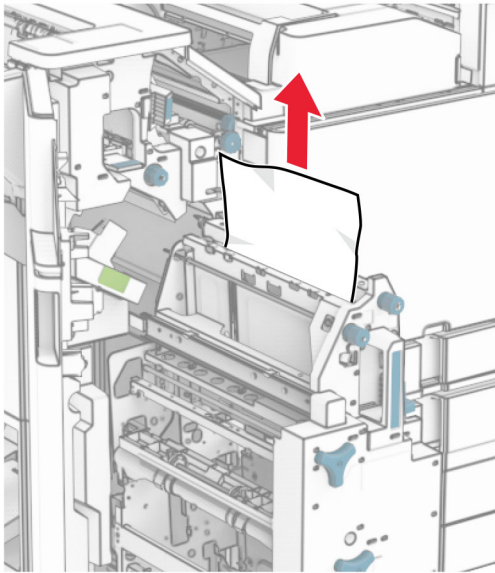


4 Puxe o criador de folhetos para fora.

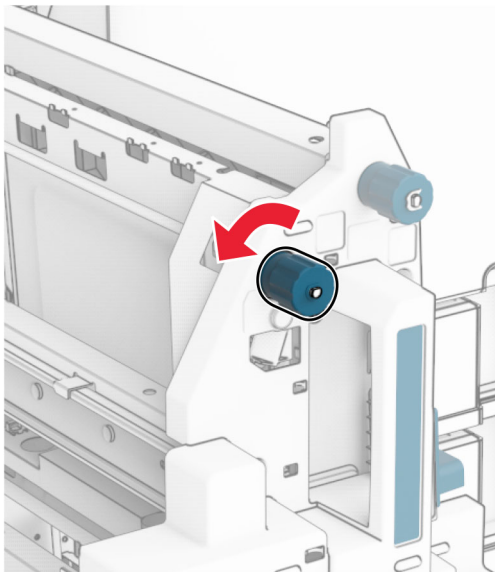


5 Remova o papel atolado.

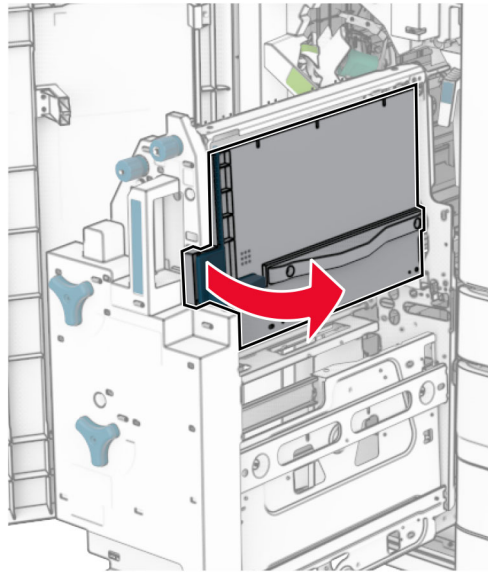
**Nota:** Certifique-se de que todos os fragmentos de papel sejam removidos.



6 Gire o botão R9 no sentido anti-horário até ele parar.



7 Abra a porta R8.



8 Remova o papel atolado.

**Nota:** Certifique-se de que todos os fragmentos de papel sejam removidos.

9 Feche a porta R8.

10 Recoloque o criador de folhetos no encadernador de folheto.

11 Feche a porta H.

