

# Stručná príručka

## Tlačiť

### Tlač z počítača

#### Používatelia systému Windows

- 1 Po otvorení dokumentu kliknite na položky **Súbor > Tlač**.
- 2 Vyberte tlačiareň a kliknite na položky **Vlastnosti, Predvoľby, Možnosti** alebo **Nastavenie**.  
V prípade potreby nastavenia upravte.
- 3 Kliknite na tlačidlo **OK** a potom kliknite na tlačidlo **Tlačiť**.

#### Používatelia systému Macintosh


- 1 Po otvorení dokumentu vyberte položky **Súbor > Tlač**.
- 2 Vyberte tlačiareň a potom vyberte nastavenie v časti **Predvoľby**.  
V prípade potreby nastavenia upravte.
- 3 Kliknite na tlačidlo **Tlačiť**.


### Tlač z mobilného zariadenia

#### Tlač z mobilného zariadenia pomocou tlačovej služby Mopria™

Tlačová služba Mopria je riešenie mobilnej tlače určené pre mobilné zariadenia používajúce Android™ vo verzii 5.0 alebo novší. Umožňuje priamu tlač na ľubovoľnú tlačiareň certifikovanú na používanie služby Mopria™.

**Poznámka:** Uistite sa, že ste prevzali aplikáciu Mopria Print Service z obchodu Google Play™ a povolili ju vo svojom mobilnom zariadení.

- 1 Vo vašom mobilnom zariadení spustíte kompatibilnú aplikáciu alebo vyberte dokument zo správcu súborov.
- 2 Ťuknite na možnosť  > **Tlačiť**.
- 3 Vyberte tlačiareň a v prípade potreby upravte nastavenia.


- 4 Ťuknite na položku .

#### Tlač z mobilného zariadenia pomocou funkcie AirPrint

Funkcia softvéru AirPrint predstavuje riešenie mobilnej tlače umožňujúce tlačiť priamo zo zariadení Apple na tlačiareň s certifikáciou AirPrint.

#### Poznámky:




- Skontrolujte, či zariadenie Apple a tlačiareň sú v tej istej sieti. Ak má sieť viacero bezdrôtových rozbočovačov, skontrolujte, či sú obe zariadenia pripojené do tej istej podsiete.
- Táto aplikácia je podporovaná iba na niektorých zariadeniach Apple.

- 1 Z vášho mobilného zariadenia vyberte dokument zo správcu súborov alebo spustíte kompatibilnú aplikáciu.
- 2 Ťuknite na možnosť  > **Tlačiť**.
- 3 Vyberte tlačiareň a v prípade potreby upravte nastavenia.
- 4 Vytlačte dokument.

#### Tlač z mobilného zariadenia pomocou technológie Wi-Fi Direct®

Wi-Fi Direct® je služba tlače, ktorá vám umožňuje tlačiť na ľubovoľnej tlačiarne s podporou technológie Wi-Fi Direct.

**Poznámka:** Skontrolujte, či je mobilné zariadenie pripojené k bezdrôtovej sieti tlačiarne. Ďalšie informácie nájdete v časti [„Pripojenie mobilného zariadenia k tlačiarne“ na strane 10](#).

- 1 Vo vašom mobilnom zariadení spustíte kompatibilnú aplikáciu alebo vyberte dokument zo svojho správcu súborov.
- 2 V závislosti od mobilného zariadenia vykonajte jeden z nasledujúcich krokov:
  - Ťuknite na možnosť  > **Print** (Tlačiť).
  - Ťuknite na možnosť  > **Print** (Tlačiť).
  - Ťuknite na možnosť  > **Print** (Tlačiť).
- 3 Vyberte tlačiareň a v prípade potreby upravte nastavenia.
- 4 Vytlačte dokument.


### Konfigurácia dôverných úloh

- 1 Na ovládacom paneli prejdite na položku **Nastavenia > Zabezpečenie > Nastavenie dôvernej tlače**.
- 2 Nakonfigurujte nastavenia.

Nastavenie	Opis
<b>Max. počet neplatných kódov PIN</b>	Nastavte limit pre počet zadaní neplatného kódu PIN. <b>Poznámka:</b> Po dosiahnutí limitu sa odstráni tlačové úlohy pre dané používateľské meno.
<b>Koniec platnosti dôvernej úlohy</b>	Nastavte individuálnu dobu uplynutia platnosti každej pozastavenej úlohy pred jej automatickým vymazaním z pamäte tlačiarne, pevného disku alebo z disku s inteligentným ukladaním. <b>Poznámka:</b> Pozastavená úloha je <b>dôverná, opakovaná, rezervovaná</b> alebo <b>overovaná</b> .
<b>Koniec platnosti opakovaných úloh</b>	Nastavte dobu uplynutia platnosti tlačových úloh, ktoré chcete opakovať.
<b>Koniec platnosti overenia úlohy</b>	Nastavte dobu uplynutia platnosti tlače kópie úlohy na kontrolu jej kvality pred vytlačením zostávajúcich kópií.
<b>Koniec platnosti rezervovanej úlohy</b>	Nastavte dobu uplynutia platnosti úloh, ktoré chcete v tlačiarne uložiť na neskoršie vytlačenie.
<b>Je potrebné, aby sa zadržali všetky úlohy</b>	Nastavenie tlačiarne, aby zadržala všetky tlačové úlohy.
<b>Uchovať duplicitné dokumenty</b>	Nastavenie tlačiarne, aby zachovala všetky dokumenty s rovnakým názvom súboru.

## Údržba tlačiarne

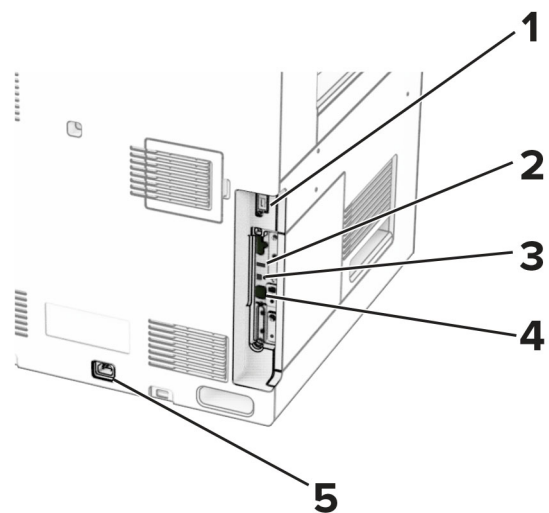
### Porty tlačiarne

 **POZOR – NEBEZPEČENSTVO ZÁSAHU ELEKTRICKÝM PRÚDOM:** Toto zariadenie nenastavujte ani nevytvárajte žiadne elektrické či káblové pripojenie (napríklad sieťové napájanie, funkcia faxu alebo telefón) počas búrky, aby ste sa vyhli riziku zasiahnutia elektrickým prúdom.

**⚠️ POZOR – RIZIKO PORANENIA:** Riziku požiaru alebo zásahu elektrickým prúdom sa vyhnite tak, že zapojíte napájací kábel do riadne označenej a správne uzemnenej elektrickej zásuvky, ktorá sa nachádza blízko produktu a je ľahko dostupná.

**⚠️ POZOR – RIZIKO PORANENIA:** Riziku požiaru a zásahu elektrickým prúdom sa vyhnite tak, že budete používať len napájací kábel dodaný s týmto produktom alebo náhradu schválenú výrobcom.

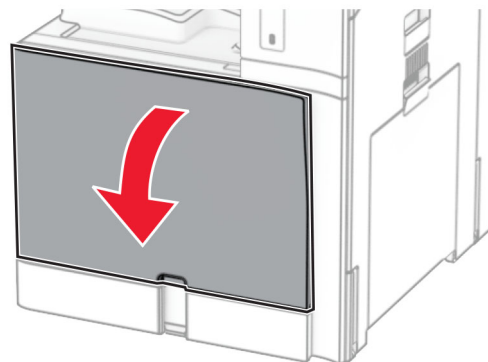
**Výstraha – Riziko poranenia:** Ak chcete predísť strate údajov alebo zlyhaniu tlačiarne, nedotýkajte sa počas prebiehajúcej tlače kábla USB, žiadneho adaptéra bezdrôtovej siete ani tlačiarne v zobrazenej oblasti.



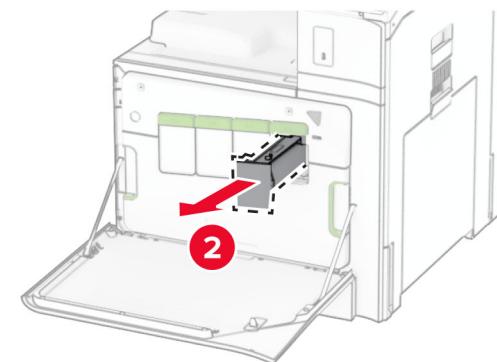
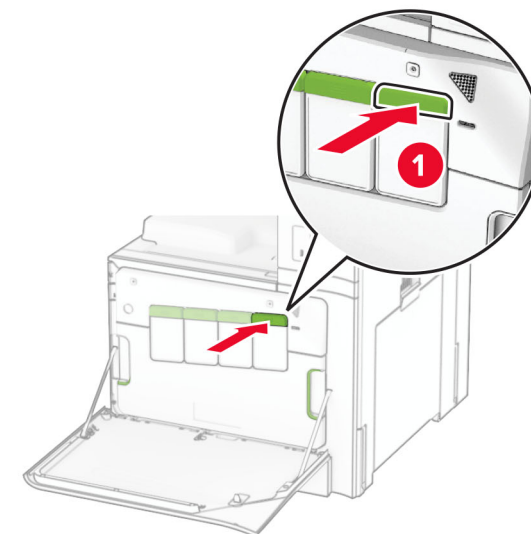
	Port tlačiarne	Funkcia
1	Port na pripojenie dokončovača alebo doplnku	Pripojte tlačiareň k dokončovaču alebo doplnku.
2	Port USB	Pripojte klávesnicu alebo iný kompatibilný voliteľný prvok.
3	Port tlačiarne USB	Pripojenie tlačiarne k počítaču.
4	Ethernetový port	Pripojenie tlačiarne k sieti.
5	Zásuvka na napájací kábel	Pripojenie tlačiarne k správne uzemnenej elektrickej zásuvke.

## Výmena tonerovej kazety

1 Otvorte predné dverka.

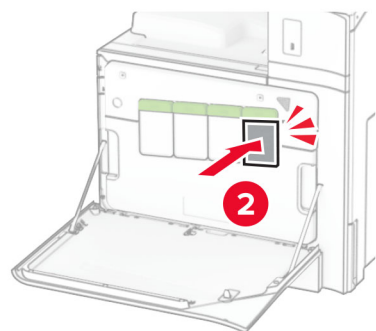
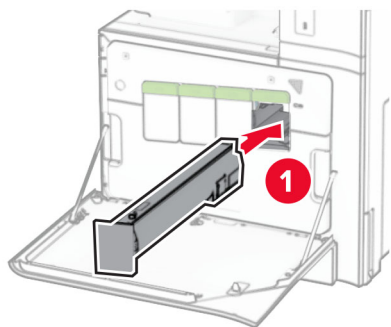


2 Vyberte prázdnu tonerovú kazetu.



3 Vybajte novú tonerovú kazetu.

- 4 Vložte novú tonerovú kazetu tak, aby s kliknutím zapadla na miesto.



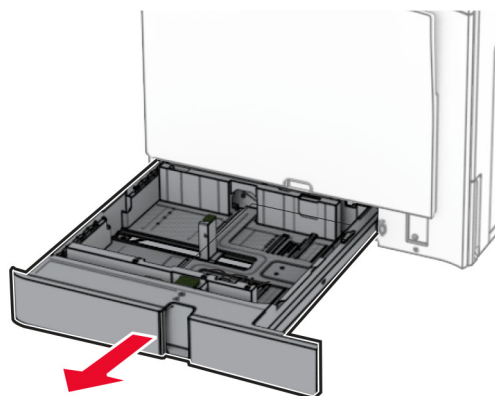
- 5 Zatvorte dverka.

## Vkladanie do zásobníka na 550 hárkov

**POZOR – NEBEZPEČENSTVO PREVRÁTENIA:** Ak chcete znížiť riziko nestability zariadenia, do každého zásobníka vkladajte papier samostatne. Všetky ostatné zásobníky nechajte zatvorené dovtedy, kým ich nepotrebuje.

- 1 Otvorte zásobník.

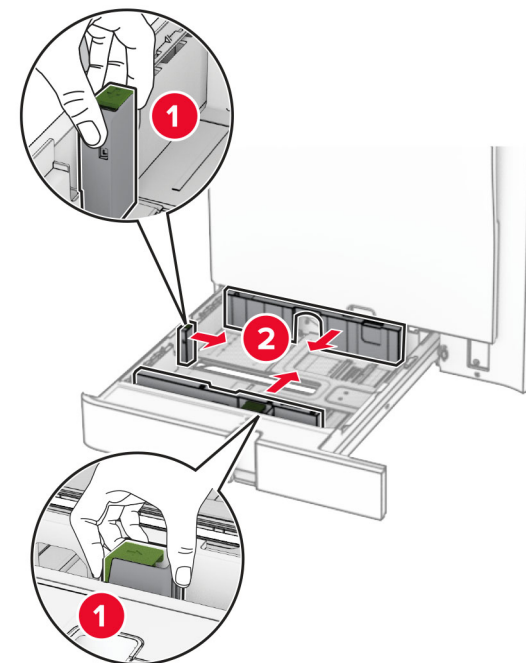
**Poznámka:** Zásobníky neotvárajte, keď tlačiareň pracuje, aby ste sa vyhli zaseknutiam.



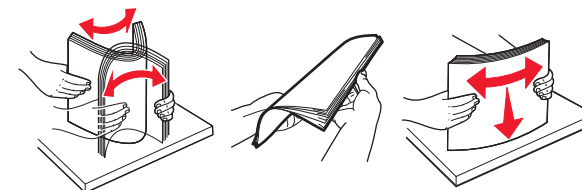
- 2 Nastavte vodiace lišty tak, aby zodpovedali veľkosti vkladaneho papiera.

### Poznámky:

- Vodiace lišty umiestňujte podľa indikátorov naspodku zásobníka.
- Dierovaný papier je podporovaný iba v štandardnom zásobníku na 550 hárkov.
- Papier veľkosti A3 je podporovaný iba vo voliteľnom zásobníku na 550 hárkov.



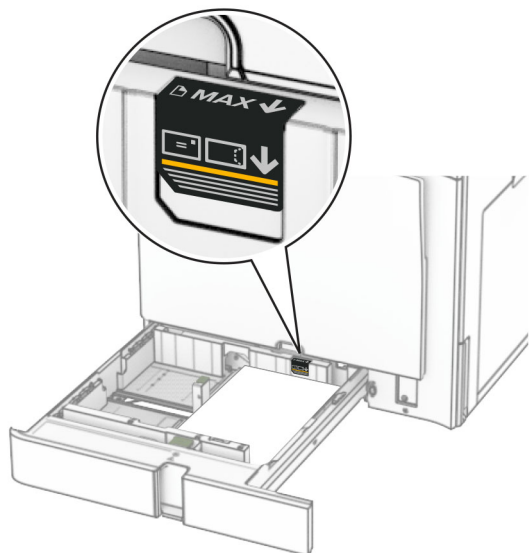
- 3 Pred vložením papiera ohnite, rozdeľte a zarovnajte jeho okraje.



- 4 Stoh papiera vložte tak, aby strana, na ktorú sa tlačí, smerovala nahor.

### Poznámky:

- Papier do zásobníka nezasúvajte.
- Uistite sa, že bočné vodiace lišty priliehajú k papieru.
- Uistite sa, že výška stohu nepresahuje označenie maximálneho množstva papiera. Preplnenie môže spôsobiť zaseknutie papiera.



**5** Vložte zásobník.

V prípade potreby nastavte veľkosť a typ papiera tak, aby zodpovedali papieru vloženému v zásobníku.

**Poznámka:** Keď je nainštalovaný dokončovač, stránky sa pri tlači otočia o 180°.

**Ak vkladáte hlavičkový papier, vykonajte niektorý z týchto krokov:**

Bez dokončovača	S dokončovačom
<p>Jednostranná tlač, orientácia na výšku</p>	<p>Jednostranná tlač, orientácia na výšku</p>

Bez dokončovača	S dokončovačom
<p>Jednostranná tlač, orientácia na šírku</p>	<p>Jednostranná tlač, orientácia na šírku</p>
<p>Obojstranná tlač, orientácia na výšku</p>	<p>Obojstranná tlač, orientácia na výšku</p>
<p>Obojstranná tlač, orientácia na šírku</p>	<p>Obojstranná tlač, orientácia na šírku</p>

**Ak vkladáte vopred predierovaný papier, vykonajte niektorý z týchto krokov:**

Bez voliteľného dokončovača	S voliteľným dokončovačom
<p>Jednostranná tlač, orientácia na výšku</p>	<p>Jednostranná tlač, orientácia na výšku</p>

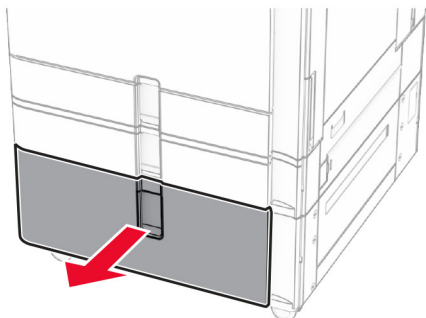
Bez voliteľného dokončovača	S voliteľným dokončovačom
<p>Jednostranná tlač, orientácia na šírku</p>	<p>Jednostranná tlač, orientácia na šírku</p>
<p>Obojstranná tlač, orientácia na výšku</p>	<p>Obojstranná tlač, orientácia na výšku</p>
<p>Obojstranná tlač, orientácia na šírku</p>	<p>Obojstranná tlač, orientácia na šírku</p>

## Vkladanie do dvojitého vstupného zásobníka na 2 000 stránok

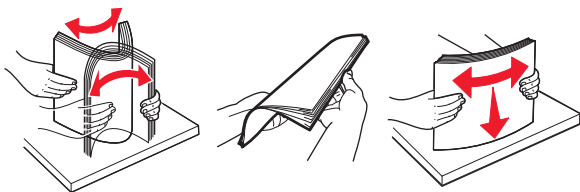
**POZOR – NEBEZPEČENSTVO PREVRÁTENIA:** Ak chcete znížiť riziko nestability zariadenia, do každého zásobníka vkladajte papier samostatne. Všetky ostatné zásobníky nechajte zatvorené dovtedy, kým ich nepotrebuje.

**1** Otvorte zásobník.

**Poznámka:** Zásobníky nevyťahujte, keď tlačiareň pracuje, aby ste sa vyhli zaseknutiam.



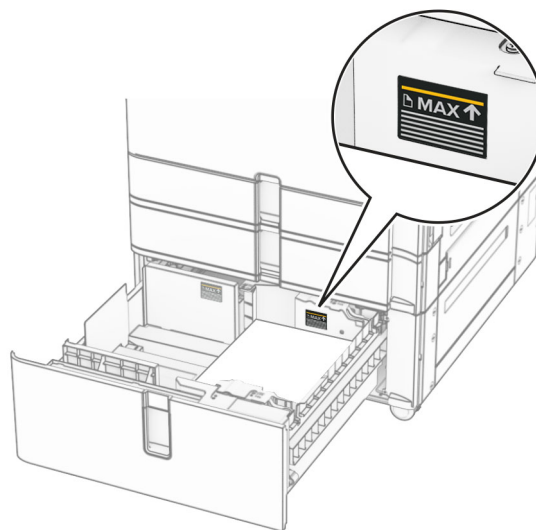
2 Pred vložením papier ohnite, rozdeľte a zarovnajte jeho okraje.



3 Stoh papiera založte do pravého zasúvacieho zásobníka tak, aby strana hárkov určená na tlač smerovala nahor.

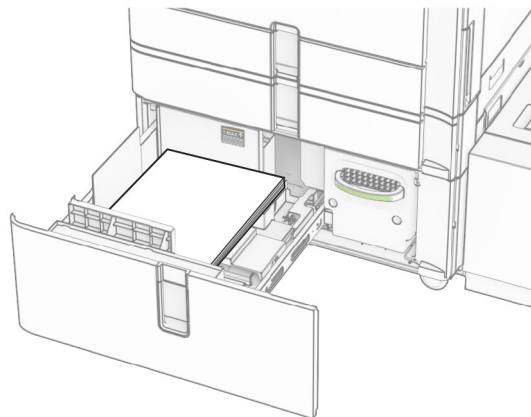
**Poznámky:**

- Papier do zásobníka nezasúvajte.
- Uistite sa, že výška stohu nepresahuje označenie maximálneho množstva papiera. Preplnenie môže spôsobiť zaseknutie papiera.



4 Do tlačiarne vložte pravý zasúvací zásobník.

5 Stoh papiera založte do ľavého zasúvacieho zásobníka tak, aby strana hárkov určená na tlač smerovala nahor.

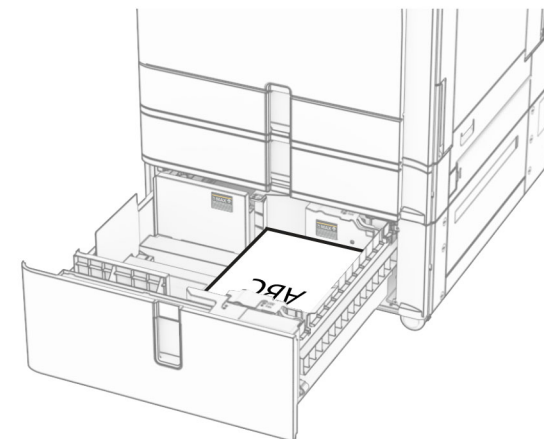


6 Vložte zásobník.

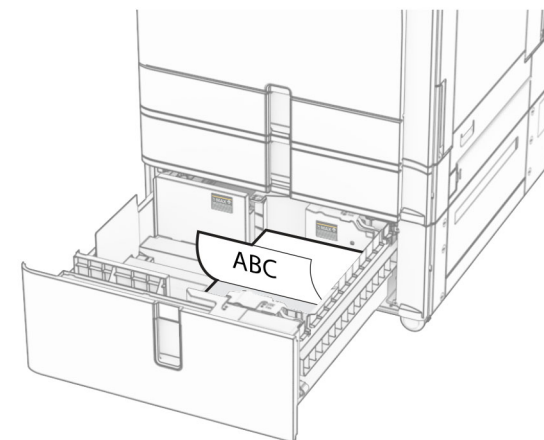
V prípade potreby nastavte veľkosť a typ papiera tak, aby zodpovedali papieru vloženému v zásobníku.

**Poznámka:** Keď je nainštalovaný dokončovač, stránky sa pri tlači otočia o 180°.

V prípade jednostrannej tlače vložte hlavičkový papier lícovou stranou nahor tak, aby hlavička smerovala k prednej časti zásobníka.



V prípade obojstrannej tlače vložte hlavičkový papier lícovou stranou nadol tak, aby hlavička smerovala k prednej časti zásobníka.

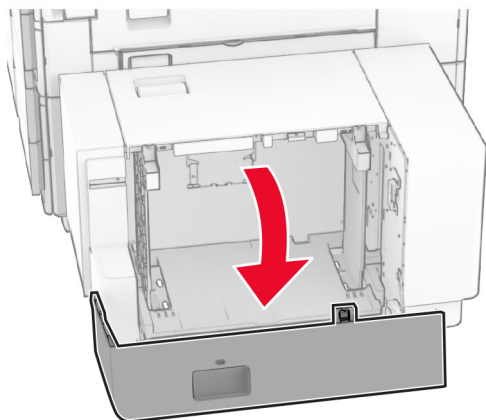


## Vkladanie do zásobníka na 1500 hárkov

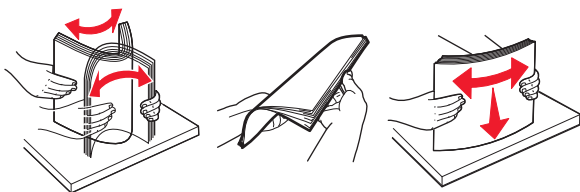
**POZOR – NEBEZPEČENSTVO PREVRÁTENIA:** Ak chcete znížiť riziko nestability zariadenia, do každého zásobníka vkladajte papier samostatne. Všetky ostatné zásobníky nechajte zatvorené dovtedy, kým ich nepotrebuje.

1 Otvorte dverka K.

**Poznámka:** Zásobníky neotvárajte, keď tlačiareň pracuje, aby ste sa vyhli zaseknutiam.



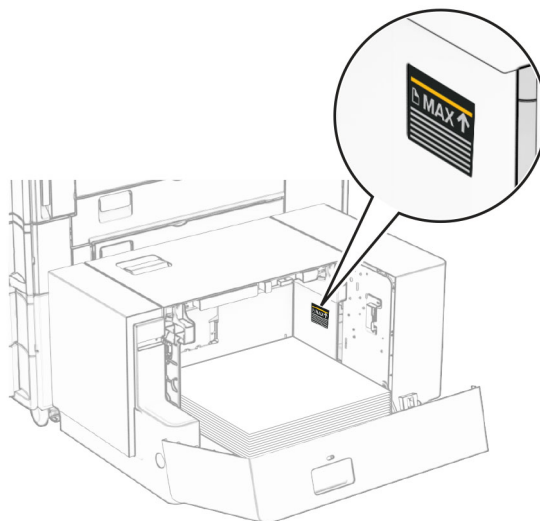
2 Pred vložením papier ohnite, rozdeľte a zarovnajte jeho okraje.



3 Stoh papiera vložte tak, aby strana, na ktorú sa tlačí, smerovala nadol.

**Poznámky:**

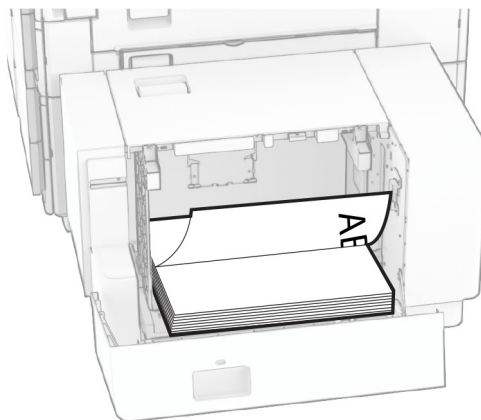
- Papier do zásobníka nezasúvajte.
- Uistite sa, že výška stohu nepresahuje označenie maximálneho množstva papiera. Preplnenie môže spôsobiť zaseknutie papiera.



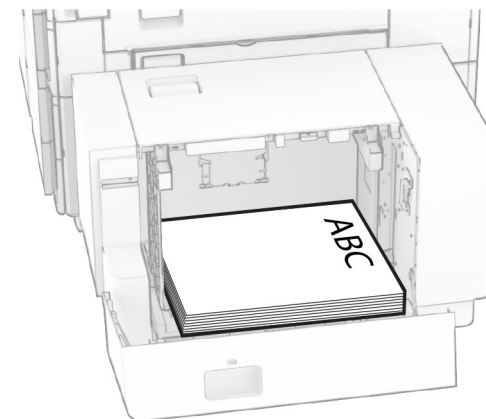
4 Zatvorte dverka K.

V prípade potreby nastavte veľkosť a typ papiera tak, aby zodpovedali papieru vloženému v zásobníku.

V prípade jednostrannej tlače vkladajte hlavičkový papier lícom dolu a záhlavím smerujúcim k zadnej strane tlačiarne.

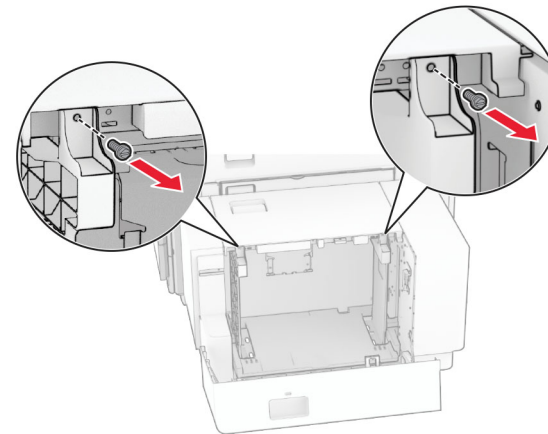


V prípade obojstrannej tlače vkladajte hlavičkový papier lícom nahor a záhlavím smerujúcim k zadnej strane tlačiarne.

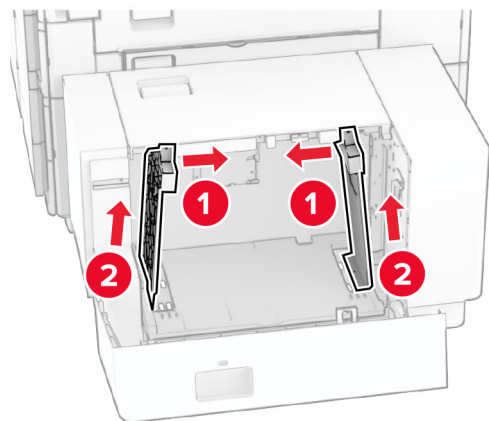


Pri vkladaní papiera iného formátu nezabudnite upraviť vodiace lišty. Postupujte nasledovne:

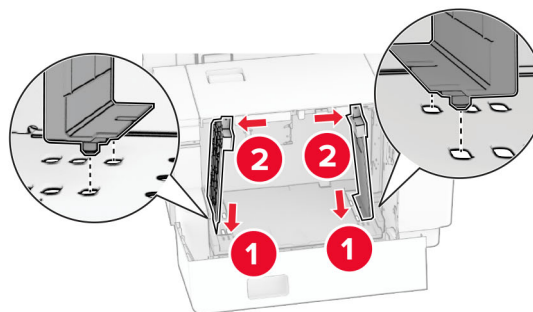
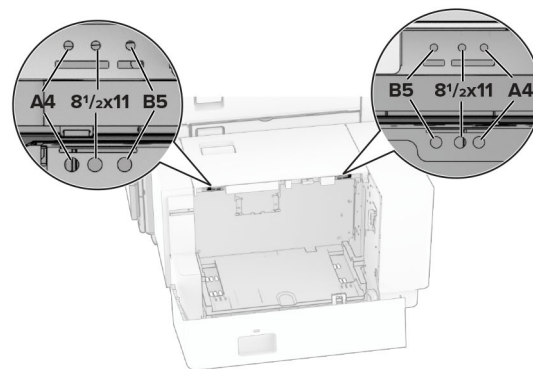
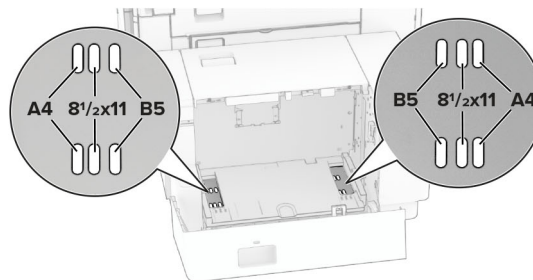
1 Plochým skrutkovačom demontujte skrutky z vodiacich lišt.



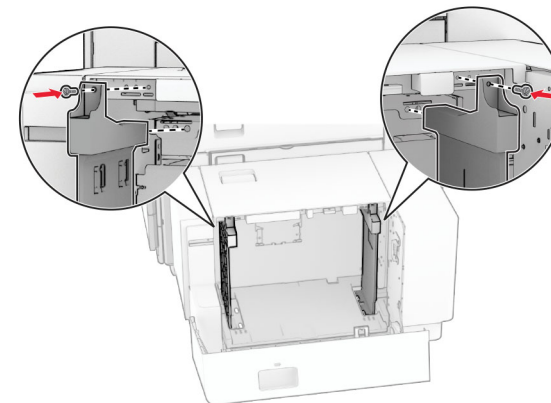
2 Demontujte vodiace lišty.



3 Zarovnajete vodiace lišty tak, aby zodpovedali veľkosti vkladaneho papiera.

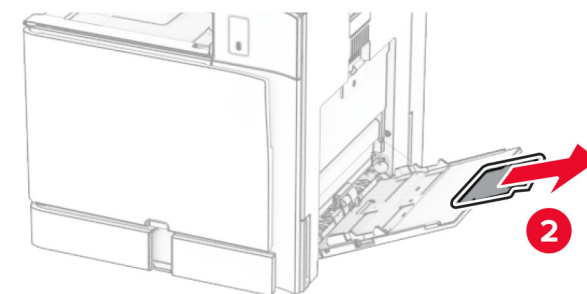
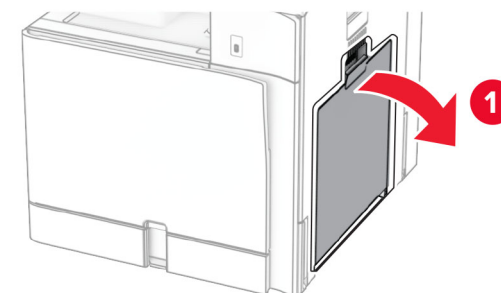


4 Namontujte skrutky na vodiace lišty papiera.

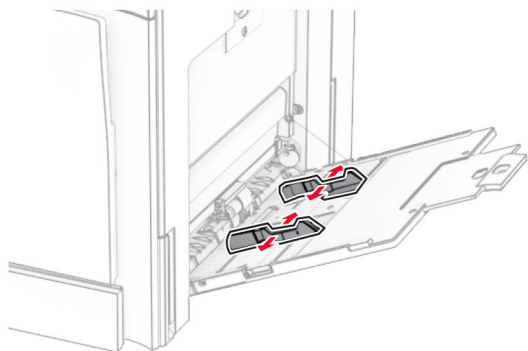


### Vkladanie do viacúčelového podávača

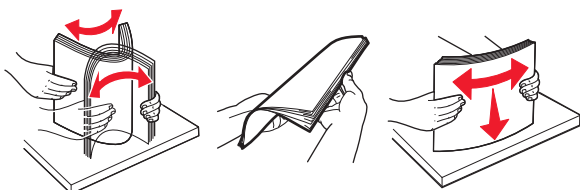
1 Otvorte viacúčelový podávač.



- 2 Nastavte bočné vodiace lišty tak, aby zodpovedali veľkosti vkladaneho papiera.



- 3 Pred vložením papier ohnite, rozdeľte a zarovnajte jeho okraje.



- 4 Vložte papier.

**Poznámka:** Uistite sa, že bočné vodiace lišty priliehajú k papieru.

- Ak vkladáte hlavičkový papier, vykonajte jeden z týchto krokov:

Bez dokončovača	S dokončovačom
 Jednostranná tlač, orientácia na výšku	 Jednostranná tlač, orientácia na výšku

Bez dokončovača	S dokončovačom
 Obojstranná tlač, orientácia na výšku	 Obojstranná tlač, orientácia na výšku

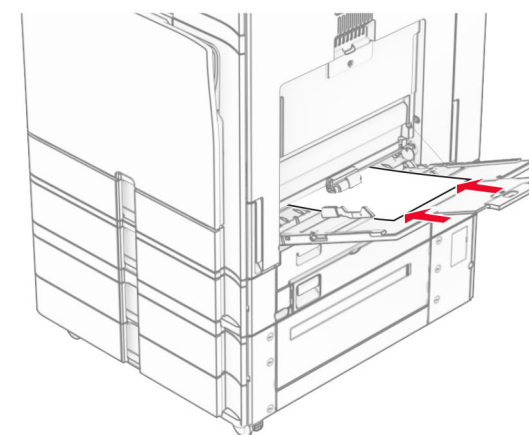
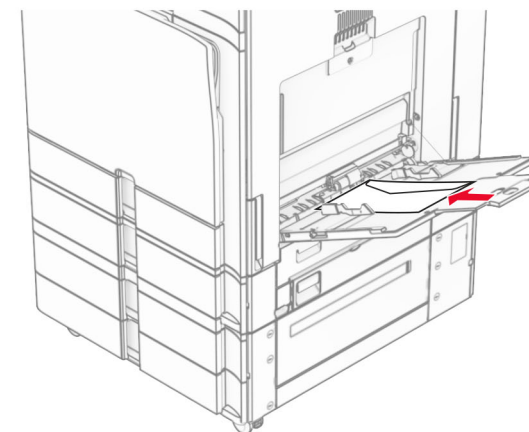
Ak vkladáte vopred predierovaný papier, vykonajte jeden z týchto krokov:

Bez dokončovača	S dokončovačom
 Jednostranná tlač, orientácia na výšku	 Jednostranná tlač, orientácia na výšku
 Obojstranná tlač, orientácia na výšku	 Obojstranná tlač, orientácia na výšku

#### Pre obálky

Obálku vložte tak, aby zatváracia strana smerovala nahor a k zadnej strane tlačiarne. Európske obálky vložte tak, aby

zatváracia strana smerovala nahor a vstupovala do viacúčelového podávača ako prvá.



**Poznámka:** Keď je nainštalovaný dokončovač, tlačiareň otočí stránky o 180 °.

### Nastavenie veľkosti a typu špeciálnych médií

Pri špeciálnych médiách, ako sú napr. štítky, kartónový papier a obálky, postupujte nasledovne:

- 1 Na ovládacom paneli prejdite na položky **Nastavenia > Papier > Konfigurácia zásobníkov > Veľkosť/typ papiera.**



- 2 Vyberte zdroj papiera a potom nastavte veľkosť a typ špeciálneho média.

## Inštalácia softvéru tlačiarne

### Poznámky:

- Ovládač tlače je súčasťou softvérového inštaláčného balíka.
  - V prípade počítačov Macintosh s verziou operačného systému macOS 10.7 alebo novším nie je potrebné inštalovať ovládač pre tlač na tlačiareň s certifikáciou AirPrint. Ak si chcete prispôsobiť funkcie tlače, stiahnite si ovládač tlačiarne.
- 1 Získajte kópiu softvérového inštaláčného balíka.
    - Z disku CD so softvérom dodanom s tlačiarňou.
    - Z našej webovej stránky alebo u predajcu, od ktorého ste si tlačiareň zakúpili.
  - 2 Spustíte inštalátor a postupujte podľa pokynov na obrazovke počítača.

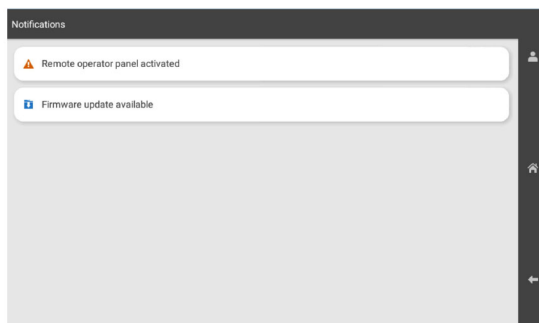
## Aktualizácia firmvéru

### Aktualizácia firmvéru pomocou ovládacieho panela

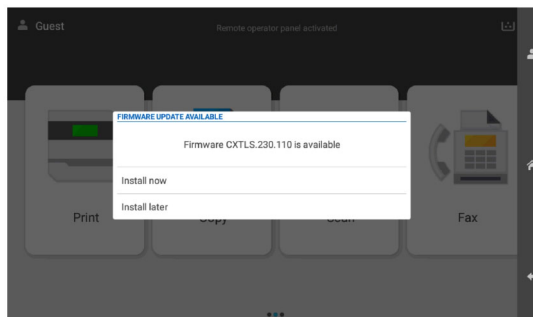
#### Používanie centra oznámení

Tento spôsob sa týka len niektorých modelov tlačiarní.

- 1 Na ovládacom paneli prejdite na centrum oznámení a potom vyberte položku **K dispozícii je nová aktualizácia firmvéru**.



- 2 Vyberte možnosť **Nainštalovať teraz**.



Po aktualizácii sa tlačiareň automaticky reštartuje.

#### Používanie ponuky Nastavenia

- 1 Na ovládacom paneli prejdite na položku **Nastavenia > Zariadenie > Aktualizovať firmvér**.
- 2 V závislosti od modelu tlačiarne vyberte položku **Skontrolovať aktualizácie** alebo **Vyhľadať dostupné aktualizácie**.
- 3 Ak je k dispozícii nová aktualizácia, vyberte položku **Nainštalovať teraz**.

Po aktualizácii sa tlačiareň automaticky reštartuje.

### Aktualizácia firmvéru pomocou servera Embedded Web Server

Pred začatím skontrolujte nasledujúce:

- Stiahli ste najnovší softvér tlačiarne a uložili ho na pamäťovú jednotku flash alebo do počítača. Ak chcete získať viac informácií, obráťte sa na miesto, kde ste zakúpili tlačiareň.
- V tlačiarni nepoužívate špeciálny kód, aby ste nedošlo k strate tejto funkcie.

**Výstraha – Riziko poranenia:** Zaisťte, aby všetky tlačiarne, pre ktoré je aktualizácia firmvéru určená, boli v priebehu celého procesu aktualizácie firmvéru zapnuté. Pri vypnutí tlačiarne počas aktualizácie firmvéru môže dôjsť k vážnemu poškodeniu tlačiarne.

Ak je tlačiareň pri kontrole aktualizácií pripojená k sieti, nie je firmvér nutné sťahovať.

- 1 Otvorte webový prehliadač a do poľa adresy zadajte IP adresu tlačiarne.

### Poznámky:

- Pozrite si IP adresu tlačiarne na domovskej obrazovke tlačiarne. IP adresa sa zobrazuje ako štyri skupiny čísel, ktoré sú oddelené bodkami, napríklad 123.123.123.123.
- Ak používate server proxy, dočasne ho vypnite, aby sa webová stránka správne načítala.

- 2 Kliknite na položku **Zariadenie**.

- 3 Prejdite nadol a potom kliknite na možnosť **Aktualizovať firmvér**.

- 4 V závislosti od modelu tlačiarne kliknite na položku **Skontrolovať aktualizácie** alebo **Vyhľadať dostupné aktualizácie**.

Ak je k dispozícii nová aktualizácia, kliknite na položku **Súhlasím, spustiť aktualizáciu**.

Po aktualizácii sa tlačiareň automaticky reštartuje.

## Pridávanie tlačiarní do počítača

Skôr než začnete, vykonajte jeden z týchto krokov:

- Pripojte tlačiareň a počítač k rovnakej sieti. Ďalšie informácie o pripájaní tlačiarne k sieti nájdete v časti [„Pripojenie tlačiarne k sieti Wi-Fi“ na strane 10](#).
- Pripojte počítač k tlačiarňu. Ďalšie informácie nájdete v časti [„Pripojenie počítača k tlačiarňu“ na strane 10](#).
- Pomocou kábla USB pripojte tlačiareň k počítaču. Ďalšie informácie nájdete v časti [„Porty tlačiarne“ na strane 1](#).

**Poznámka:** Kábel USB sa predáva samostatne.

### Používatelia systému Windows

- 1 Do počítača nainštalujte ovládač tlačiarne.

**Poznámka:** Ďalšie informácie nájdete v časti [„Inštalácia softvéru tlačiarne“ na strane 9](#).

- 2 Otvorte položku **Tlačiarne a skenery** a potom kliknite na položku **Pridať tlačiareň alebo skener**.

- 3 V závislosti od pripojenia tlačiarne vykonajte jeden z nasledujúcich krokov:

- Vyberte tlačiareň zo zoznamu a kliknite na tlačidlo **Pridať zariadenie**.
- Kliknite na položku **Zobraziť tlačiarne s funkciou Wi-Fi Direct**, vyberte tlačiareň a potom kliknite na položku **Pridať zariadenie**.

- Kliknite na možnosť **Požadovaná tlačiareň nie je v zozname uvedená** a potom v okne **Pridať tlačiareň** vykonajte nasledujúce kroky:
  - a Vyberte možnosť **Pridať tlačiareň pomocou IP adresy alebo názvu hostiteľa** a potom kliknite na možnosť **Ďalej**.
  - b V poli Device type (Typ zariadenia) vyberte položku **Zariadenie TCP/IP**.
  - c Do poľa Názov hostiteľa alebo IP adresa zadajte IP adresu tlačiarne a potom kliknite na možnosť **Ďalej**.

#### Poznámky:

- Pozrite si IP adresu tlačiarne na domovskej obrazovke tlačiarne. IP adresa sa zobrazuje ako štyri skupiny čísel, ktoré sú oddelené bodkami, napríklad 123.123.123.123.
  - Ak používate server proxy, dočasne ho vypnite, aby sa webová stránka správne načítala.
- d Vyberte ovládač tlačiarne a kliknite na tlačidlo **Ďalej**.
  - e Vyberte možnosť **Použiť aktuálne nainštalovaný ovládač (odporúča sa)** a potom kliknite na možnosť **Ďalej**.
  - f Zadajte názov tlačiarne a kliknite na možnosť **Ďalej**.
  - g Kliknite na položku **Dokončiť**.

### Používatelia systému Macintosh

- 1 Otvorte položku **Tlačiarne a skenery**.
- 2 Kliknite na položku **Pridať tlačiareň, skener alebo fax** a potom vyberte tlačiareň.
- 3 V ponuke **Pridať tlačiareň** vyberte ovládač tlačiarne.

#### Poznámky:

- Ak chcete použiť ovládač tlačiarne Macintosh, vyberte možnosť **AirPrint** alebo **Secure AirPrint**.
- Ak si chcete prispôsobiť funkcie tlače, vyberte ovládač výrobcu tlačiarne. Informácie o inštalácii ovládača nájdete v časti **„Inštalácia softvéru tlačiarne“ na strane 9**.

- 4 Pridať tlačiareň.

### Pripojenie tlačiarne k sieti Wi-Fi

Pred začatím skontrolujte nasledujúce:

- Aktívny adaptér je nastavený na možnosť **Automaticky**. Na ovládacom paneli prejdite na položky **Nastavenia > Sieť/porty > Prehľad siete > Aktívny adaptér**.

- Ethernetový kábel nie je pripojený k tlačiarne.

- 1 Na ovládacom paneli prejdite na položky **Nastavenia > Sieť/porty > Bezdrôtové > Nastavenie na paneli tlačiarne > Vybrať sieť**.

- 2 Vyberte sieť Wi-Fi a potom zadajte heslo siete.

**Poznámka:** Pri tlačiarňach so vstavaným rozhraním Wi-Fi sa v priebehu počítačového nastavenia zobrazí výzva na nastavenie siete Wi-Fi.

### Konfigurácia funkcie Wi-Fi Direct

Wi-Fi Direct® umožňuje zariadeniam Wi-Fi priamo sa k sebe pripojiť bez používania prístupového bodu (bezdrôtového smerovača).

- 1 Na ovládacom paneli prejdite na položky **Nastavenia > Sieť/Porty > Wi-Fi Direct**.

- 2 Nakonfigurujte nastavenia.

- **Povoliť funkciu siete Wi-Fi Direct** – funkcia umožňuje tlačiarne vysielat' v svojej vlastnej sieti Wi-Fi Direct.
- **Názov siete Wi-Fi Direct** – funkcia priradí názov sieti Wi-Fi Direct.
- **Heslo siete Wi-Fi Direct** – funkcia priradí heslo na nastavenie zabezpečenia bezdrôtovej komunikácie pri používaní pripojenia typu peer-to-peer.
- **Zobraziť heslo na stránke Nastavenie** – zobrazí heslo na stránke nastavenia siete.
- **Číslo uprednostňovaného kanála** – priradí uprednostňovaný kanál siete Wi-Fi Direct.
- **IP adresa vlastníka skupiny** – priradí IP adresu vlastníka skupiny.
- **Automaticky prijať požiadavky stlačením tlačidla** – funkcia umožňuje tlačiarne prijímať požiadavky na pripojenie automaticky.

**Poznámka:** Prijímanie požiadaviek stlačením tlačidla nie je zabezpečené.

#### Poznámky:

- V predvolenom nastavení sa na displeji tlačiarne nezobrazuje heslo siete Wi-Fi Direct. Ak chcete zobraziť heslo, aktivujte ikonu náhľadu hesla. Na ovládacom paneli prejdite na položky **Nastavenia > Zabezpečenie > Rôzne > Povolit' odhalenie hesla/kódu PIN**.
- Ak chcete zistiť heslo siete Wi-Fi Direct bez jeho zobrazenia na displeji tlačiarne, vytlačte **stránku nastavenia**.

**siete**. Na ovládacom paneli prejdite na položky **Nastavenia > Správy > Sieť > Stránka nastavenia siete**.

### Pripojenie počítača k tlačiarne

Pred pripojením počítača sa uistite, že je nakonfigurovaná funkcia Wi-Fi Direct. Ďalšie informácie nájdete v časti **„Konfigurácia funkcie Wi-Fi Direct“ na strane 10**.

#### Používatelia systému Windows

- 1 Otvorte položku **Tlačiarne a skenery** a potom kliknite na položku **Pridať tlačiareň alebo skener**.
- 2 Kliknite na položku **Zobraziť tlačiarne Wi-Fi Direct** a potom vyberte názov tlačiarne Wi-Fi Direct.
- 3 Z displeja tlačiarne si poznačte osemciferný kód PIN tlačiarne.
- 4 Zadajte kód PIN v počítači.

**Poznámka:** Ak ešte nie je nainštalovaný ovládač tlačiarne, systém Windows prevezme príslušný ovládač.

#### Používatelia systému Macintosh

- 1 Kliknite na ikonu bezdrôtového pripojenia a potom vyberte názov siete Wi-Fi Direct tlačiarne.

**Poznámka:** Pred názov siete Wi-Fi Direct sa pridá reťazec DIRECT-xy (kde x a y sú dva náhodné znaky).

- 2 Zadajte heslo Wi-Fi Direct.

**Poznámka:** Po odpojení od siete Wi-Fi Direct prepnete počítač späť na predchádzajúcu sieť.

### Pripojenie mobilného zariadenia k tlačiarne

Pred pripojením mobilného zariadenia sa uistite, že je nakonfigurovaná funkcia Wi-Fi Direct. Ďalšie informácie nájdete v časti **„Konfigurácia funkcie Wi-Fi Direct“ na strane 10**.

#### Používanie funkcie Wi-Fi Direct

**Poznámka:** Tieto pokyny sa vzťahujú iba na mobilné zariadenia s platformou Android.

- 1 Z mobilného zariadenia prejdite do ponuky **Nastavenia**.
- 2 Povoľte sieť **Wi-Fi** a potom ťuknite na položku **☰ > Wi-Fi Direct**.

- 3 Vyberte názov tlačiarne v sieti Wi-Fi Direct.
- 4 Potvrďte pripojenie na ovládacom paneli tlačiarne.

### Používanie pripojenia Wi-Fi

- 1 Z mobilného zariadenia prejdite do ponuky **Nastavenia**.
- 2 Ťuknite na položku **Wi-Fi** a potom vyberte názov tlačiarne v sieti Wi-Fi Direct.

**Poznámka:** Pred názov siete Wi-Fi Direct sa pridá reťazec DIRECT-xy (kde x a y sú dva náhodné znaky).

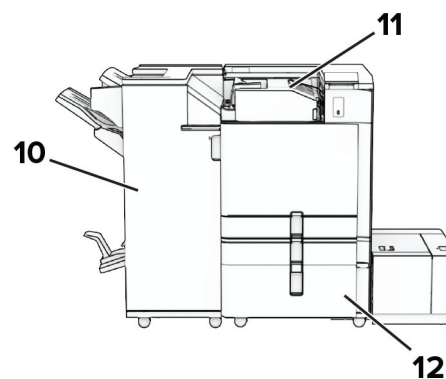
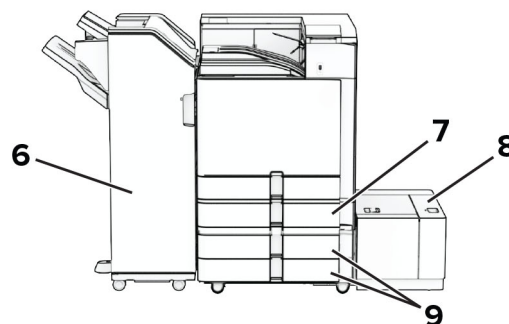
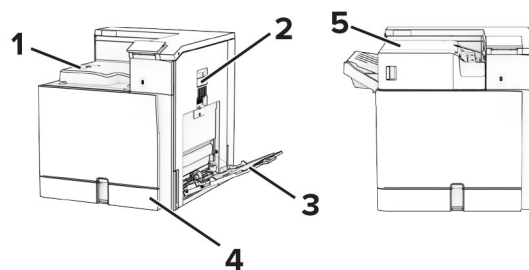
- 3 Zadajte heslo siete Wi-Fi Direct.

## Odstránenie zaseknutého papiera

### Identifikácia miest zaseknutia

#### Poznámky:

- Keď je **Asistent zaseknutia** nastavený na možnosť **Zapnuté**, po odstránení zaseknutej strany z tlačiarne vyjdú prázdne alebo čiastočne vytlačené strany. Skontrolujte, či sú vo výstupe tlačiarne prázdne strany.
- Keď je funkcia **Obnova po zaseknutí** nastavená na možnosť **Zapnuté** alebo **Automaticky**, tlačiareň znova vytlačí zaseknuté strany.

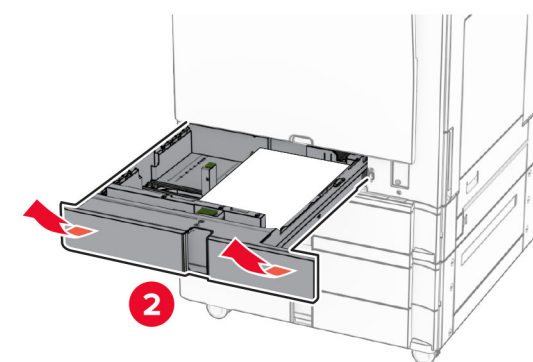
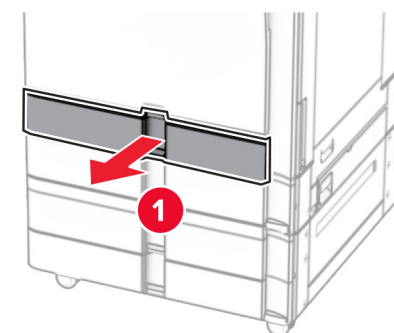


Miesta zaseknutia	
1	Štandardná priehradka
2	Dvierka B
3	Viacúčelový podávač

Miesta zaseknutia	
4	Štandardný zásobník
5	Zošívačka
6	Zošívačka s dierovačom
7	Voliteľný zásobník na 550 hárkov
8	Zásobník na 1 500 hárkov
9	zásobník na 2× 550 hárkov
10	Dokončovač brožúr
11	Posúvanie papiera s možnosťou skladania
12	dvojitý vstupný zásobník na 2 000 hárkov

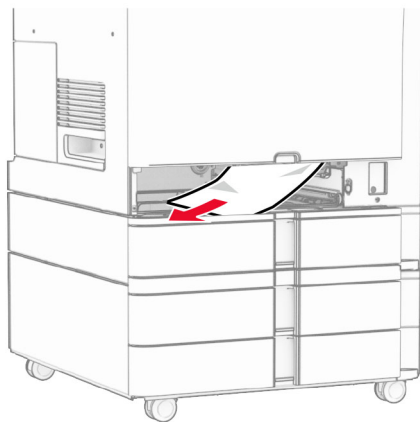
### Zaseknutie papiera v štandardnom zásobníku

- 1 Vytiahnite štandardný zásobník.



2 Vyberte zaseknutý papier.

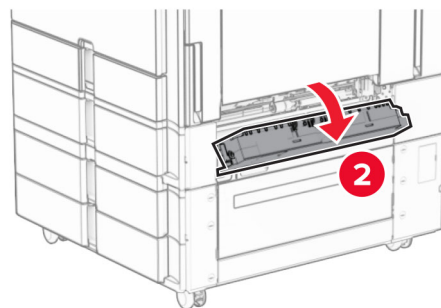
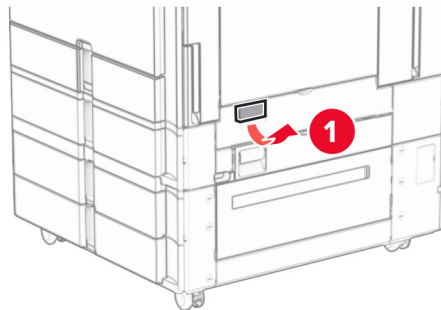
**Poznámka:** Uistite sa, že ste vybrali všetok papier.



3 Vložte zásobník.

## Zaseknutie papiera vo voliteľnom zásobníku na 550 stránok

1 Otvorte dverka D.

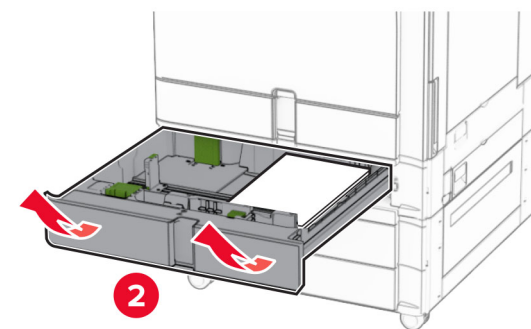
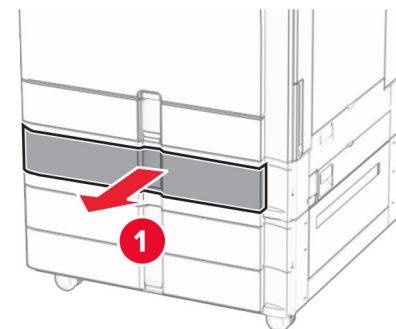
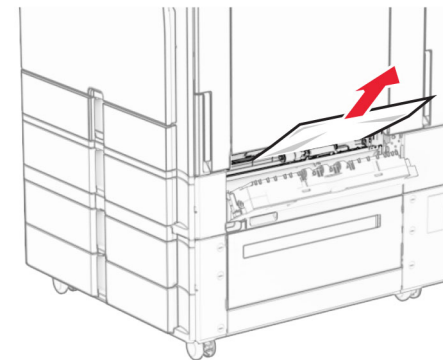


2 Vyberte zaseknutý papier.

**Poznámka:** Uistite sa, že ste vybrali všetok papier.

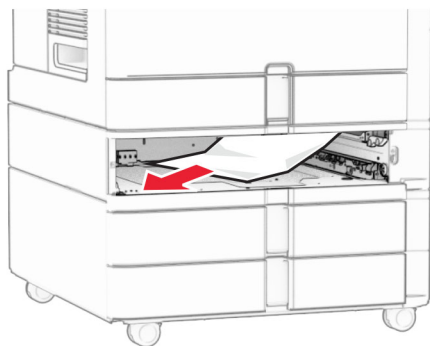
3 Zatvorte dverka.

4 Vytiahnite voliteľný zásobník na 550 stránok.



5 Vyberte zaseknutý papier.

**Poznámka:** Uistite sa, že ste vybrali všetok papier.



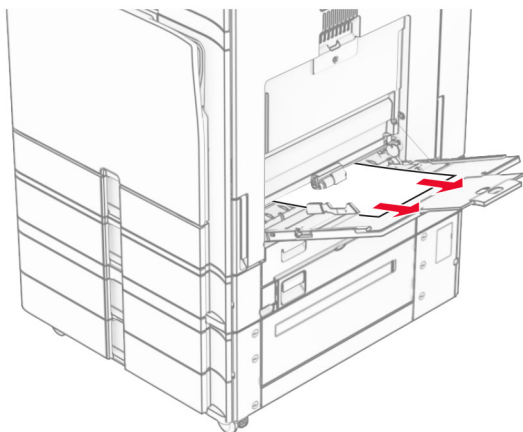
6 Vložte zásobník.

## Zaseknutie papiera vo viacúčelovom podávači

1 Vyberte všetok papier z viacúčelového podávača.

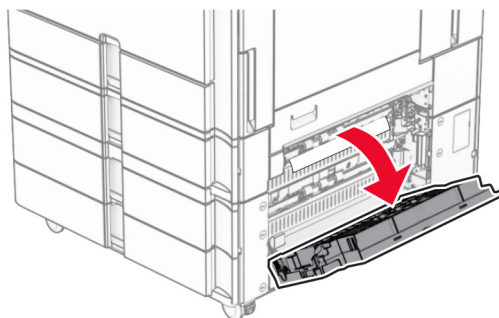
2 Vyberte zaseknutý papier.

**Poznámka:** Uistite sa, že ste vybrali všetok papier.



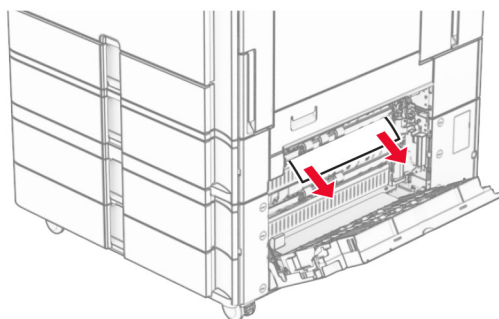
## Zaseknutie papiera v zásobníku na 2× 550 hárkov

1 Otvorte dvierka E.



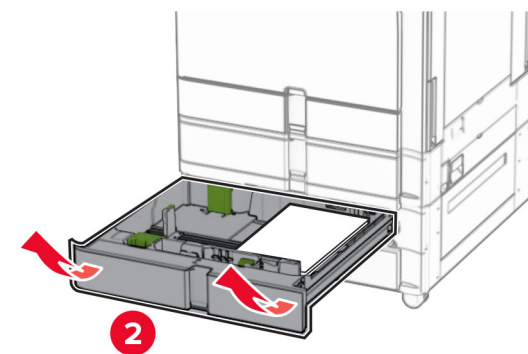
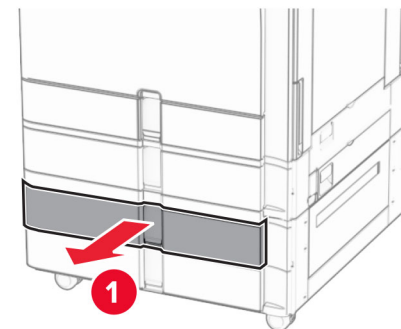
2 Odstráňte zaseknutý papier vo vnútri dvierok E.

**Poznámka:** Uistite sa, že ste vybrali všetok papier.



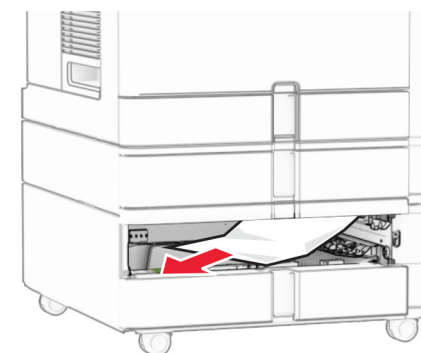
3 Zatvorte dvierka E.

4 Vytiahnite zásobník 3.



5 Vyberte zaseknutý papier.

**Poznámka:** Uistite sa, že ste vybrali všetok papier.

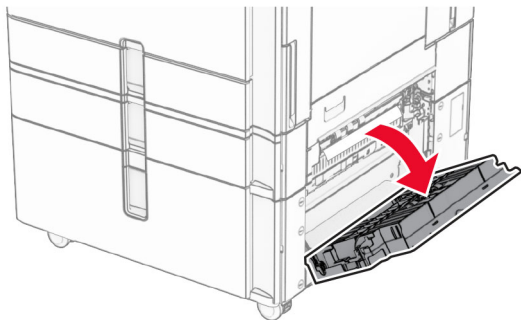


6 Vložte zásobník 3.

7 Opakujte [krok č. 4](#) až [krok č. 6](#) pre zásobník 4.

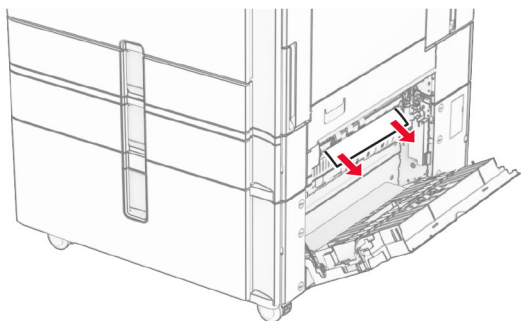
## Zaseknutie papiera v dvojitom vstupnom zásobníku na 2 000 hárkov

1 Otvorte dvierka E.



2 Odstráňte zaseknutý papier vo vnútri dvierok E.

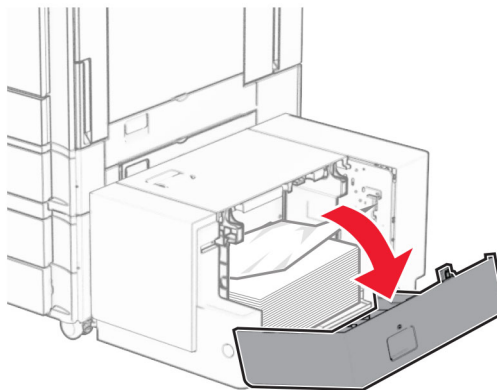
**Poznámka:** Uistite sa, že ste vybrali všetok papier.



3 Zatvorte dvierka E.

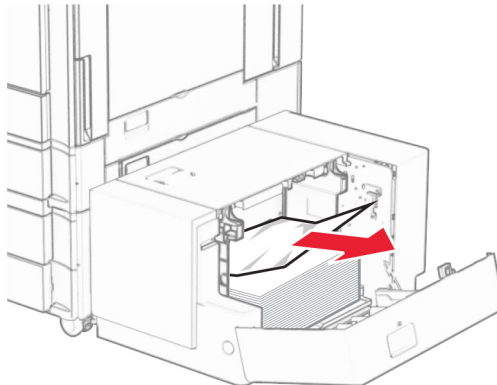
## Zaseknutie papiera v zásobníku na 1 500 hárkov

1 Otvorte dvierka K.



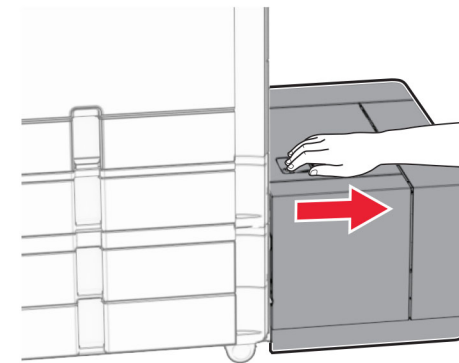
2 Vyberte zaseknutý papier.

**Poznámka:** Uistite sa, že ste vybrali všetok papier.



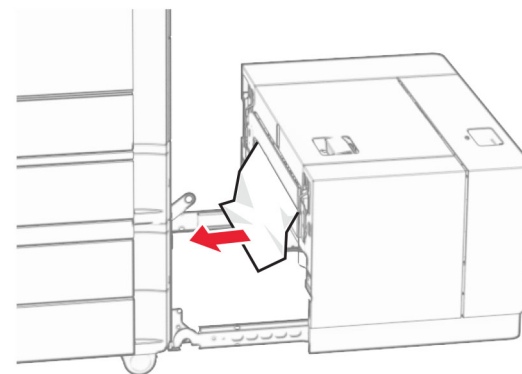
3 Zatvorte dvierka K.

4 Uchopte rukoväť J a potom posuňte zásobník doprava.



5 Vyberte zaseknutý papier.

**Poznámka:** Uistite sa, že ste vybrali všetok papier.



6 Zásobník zasuňte späť na miesto.

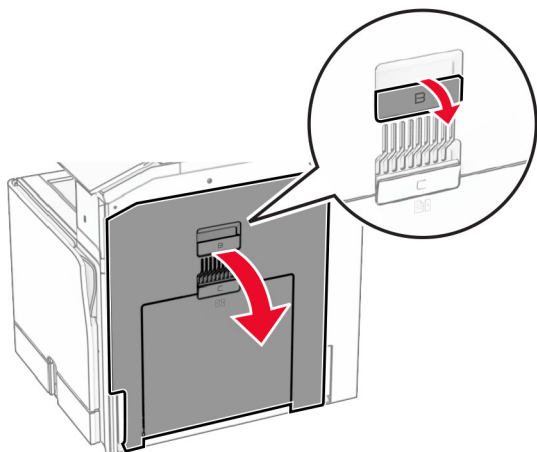
## Zaseknutie papiera v dvierkach B

1 Otvorte dvierka B.



**POZOR – HORÚCI POVRCH:** Vnútro tlačiarne môže byť horúce. Skôr ako sa dotknete ktorejkoľvek časti, nechajte povrch vychladnúť, aby ste predišli riziku popálenia.

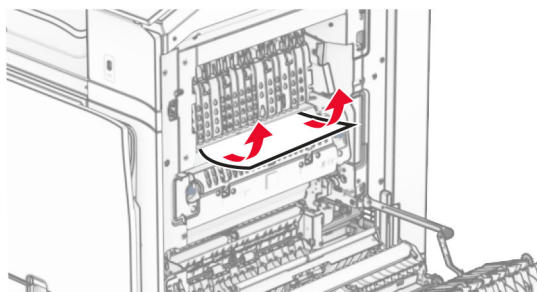
**Výstraha – Riziko poranenia:** Aby sa zabránilo poškodeniu v dôsledku elektrostatického výboja, pred prístupom do vnútorných priestorov tlačiarne alebo ich dotykom sa dotknite akéhokoľvek odhaleného kovového rámu tlačiarne.



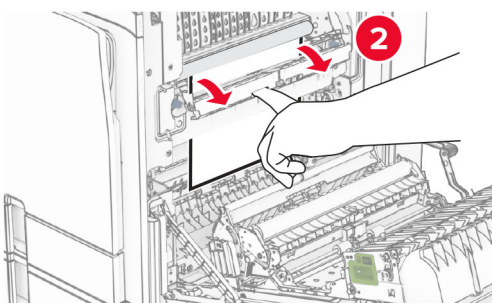
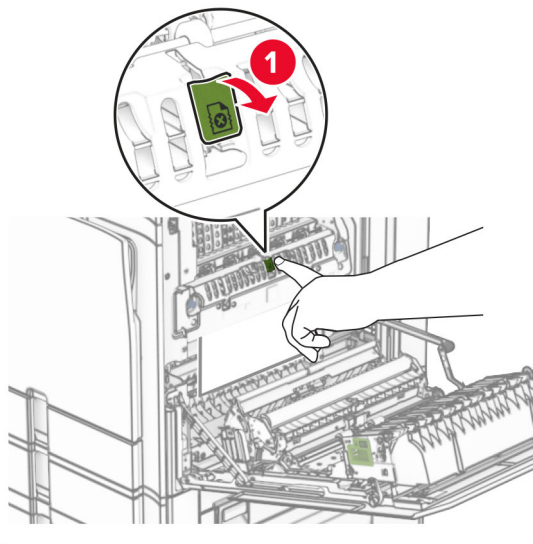
2 Odstráňte zaseknutý papier v ktoromkoľvek z nasledujúcich umiestnení:

**Poznámka:** Uistite sa, že ste vybrali všetok papier.

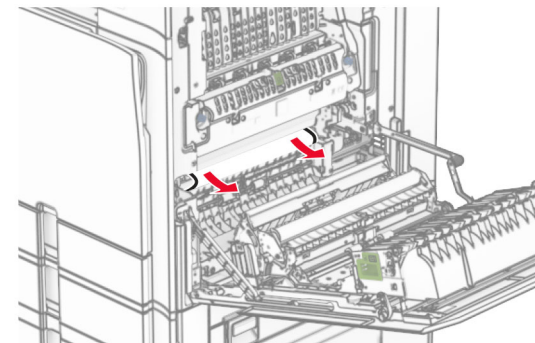
- Nad fixačnou jednotkou



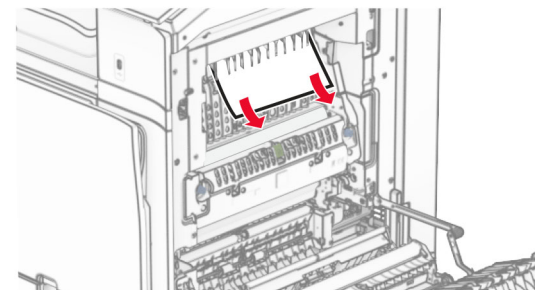
- Vo fixačnej jednotke



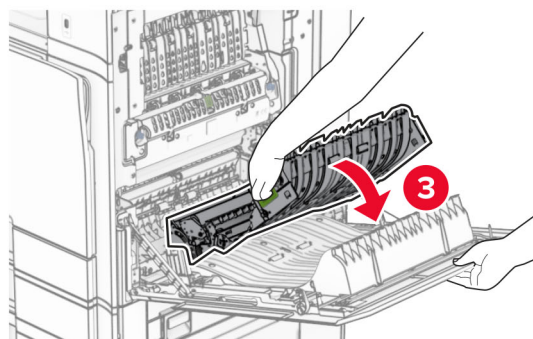
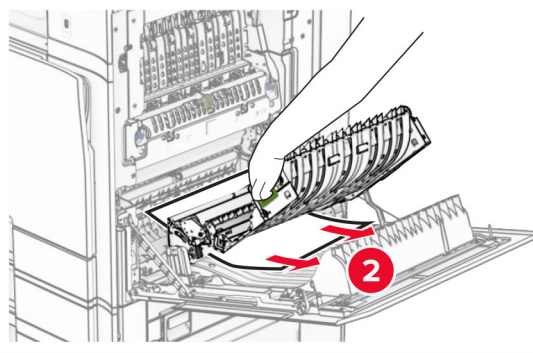
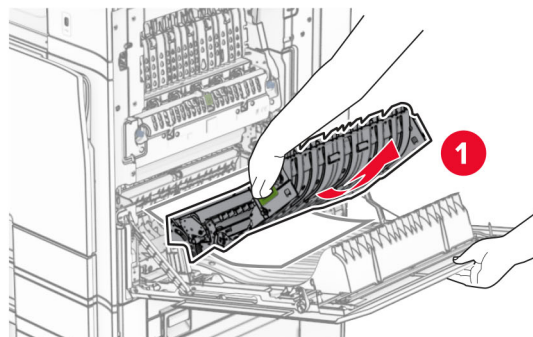
- Pod fixačnou jednotkou



- Pod výstupným valcom štandardného zásobníka



- V jednotke obojstrannej tlače

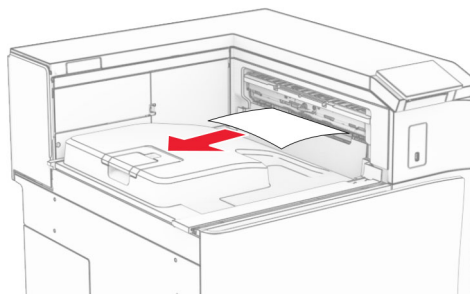


- 3 Zatvorte dvierka B.

## Zaseknutie papiera v štandardnej priehradke

- 1 Vyberte ľubovoľný papier zo štandardnej priehradky.
- 2 Vyberte zaseknutý papier.

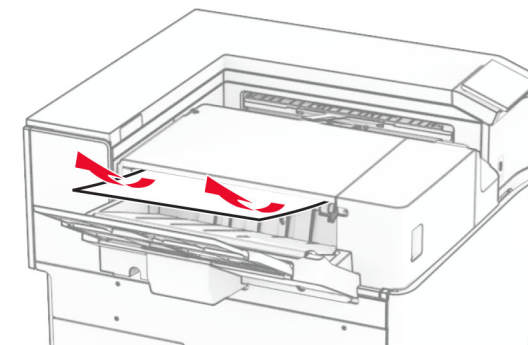
**Poznámka:** Uistite sa, že ste vybrali všetok papier.



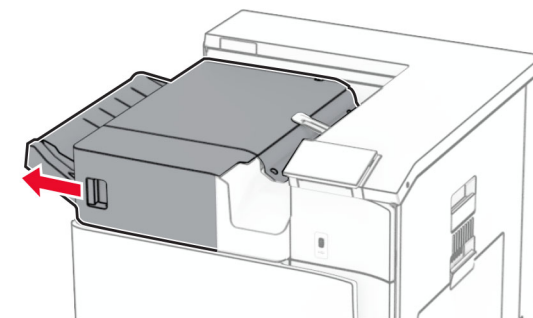
## Zaseknutie papiera v zošívачke

- 1 Odstráňte všetok zaseknutý papier z priehradky zošívачky.

**Poznámka:** Uistite sa, že ste vybrali všetok papier.

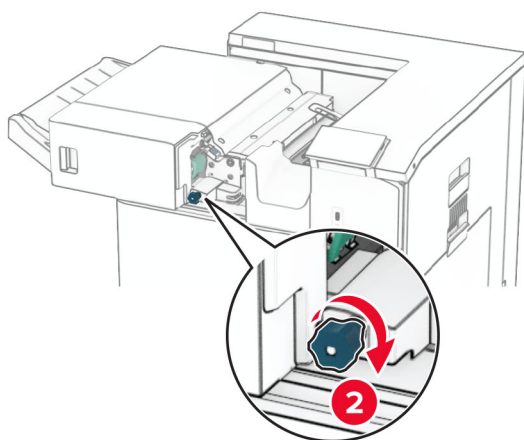
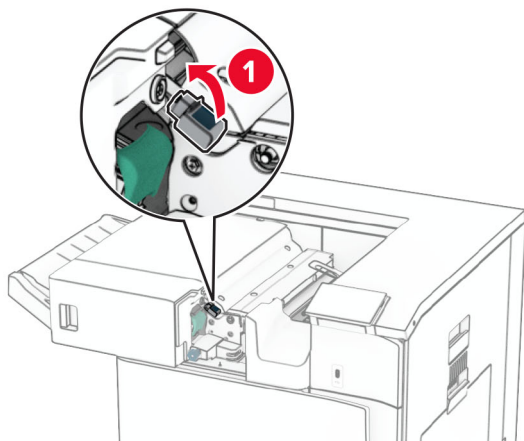


- 2 Uchopte rukoväť F a potom posuňte zošívачku doľava.



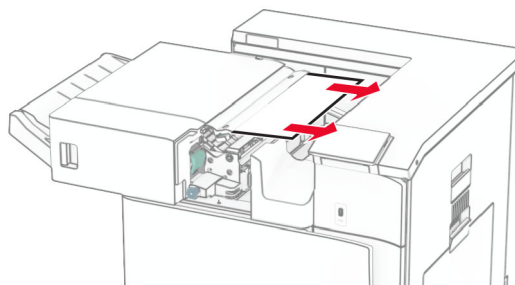


- 3 Otvorte dverka R1 a potom otočte gombikom R2 v smere hodinových ručičiek.



- 4 Vyberte zaseknutý papier.

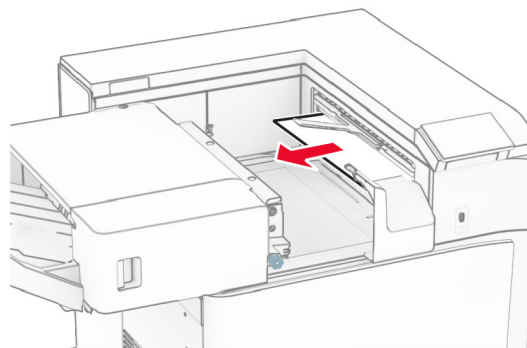
**Poznámka:** Uistite sa, že ste vybrali všetok papier.



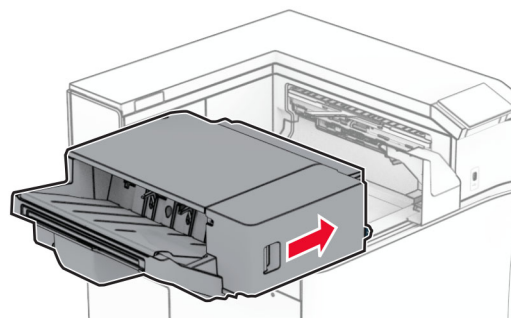
- 5 Zatvorte dverka R1.

- 6 Vyberte zaseknutý papier z výstupného valca štandardného zásobníka.

**Poznámka:** Uistite sa, že ste vybrali všetok papier.



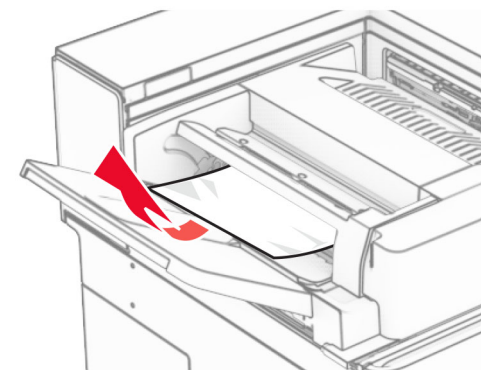
- 7 Zošívачku potom zasuňte na miesto.



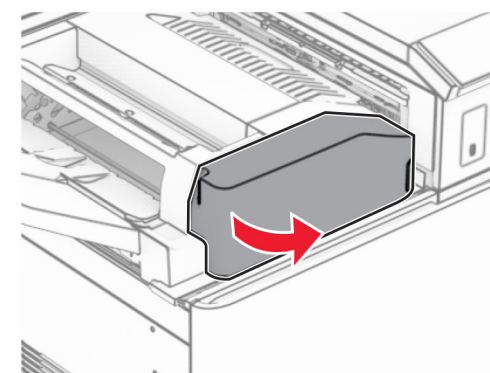
## Zaseknutý papier v posúvaní papiera s možnosťou skladania

- 1 Vyberte zaseknutý papier.

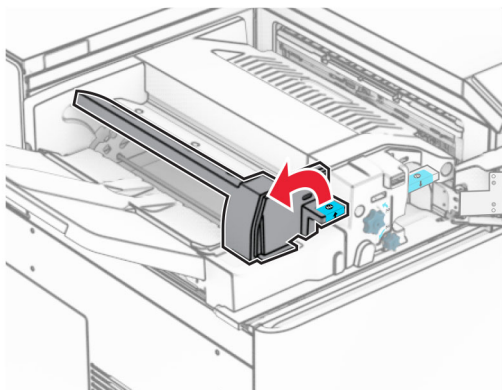
**Poznámka:** Uistite sa, že ste vybrali všetok papier.



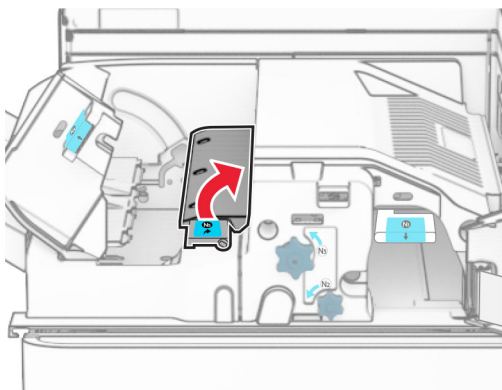
- 2 Otvorte dverka F.



3 Zdvihnite páčku N4.

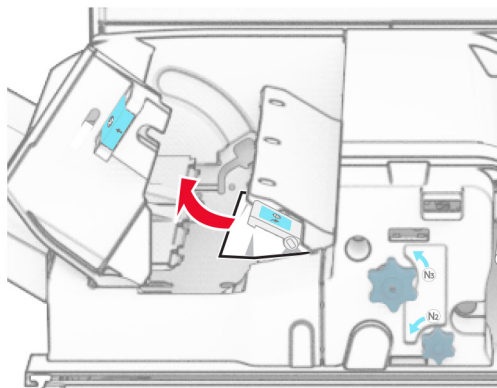


4 Zdvihnite páčku N5.



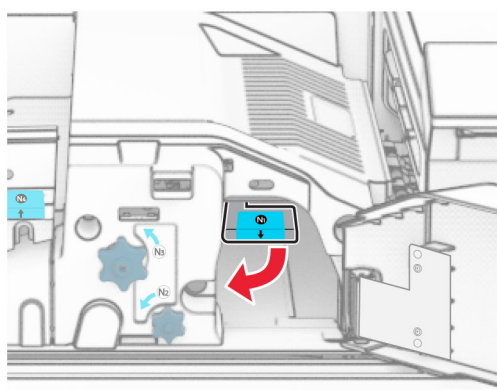
5 Vyberte zaseknutý papier.

**Poznámka:** Uistite sa, že ste vybrali všetok papier.

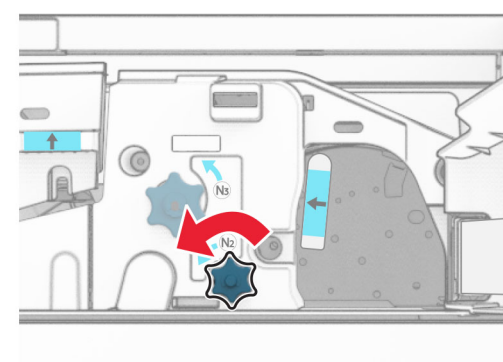


6 Zatvorte páčku N5 a potom zatvorte páčku N4.

7 Páčku N1 zatlačte nadol.



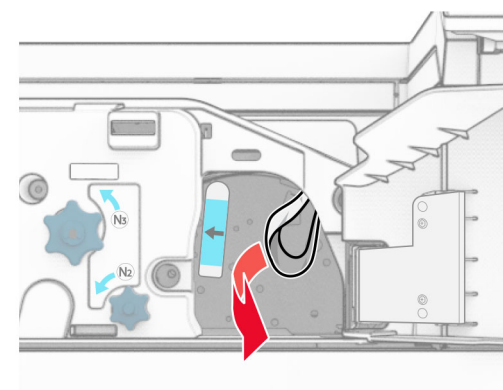
8 Otočte gombíkom N2 proti smeru hodinových ručičiek.



9 Vyberte zaseknutý papier.

**Výstraha – Riziko poranenia:** Aby ste zabránili poškodeniu tlačiarne, pred vybratím zaseknutého papiera odstráňte všetko ručné príslušenstvo.

**Poznámka:** Uistite sa, že ste vybrali všetok papier.



10 Páčku N1 vráťte späť na miesto.

11 Zatvorte dverka F.

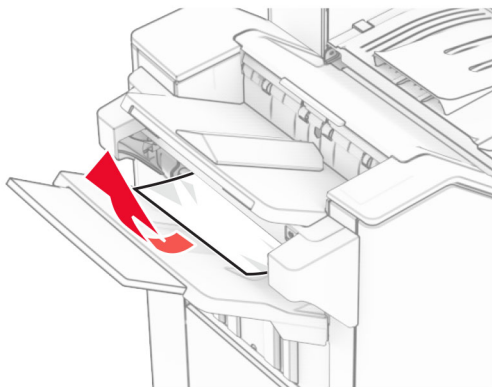
## Zaseknutie papiera v zošívачke s dierovačom

Ak je tlačiareň nakonfigurovaná na posúvanie papiera, postupujte takto:

1 Vyberte zaseknutý papier v priehradke 1.

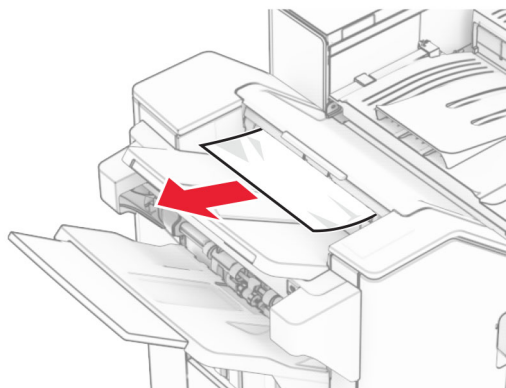
### Poznámky:

- Uistite sa, že ste vybrali všetok papier.
- Neodstraňujte vytlačené stránky, ktoré sú v priehradke na zošívané stránky, aby potom nechýbali.



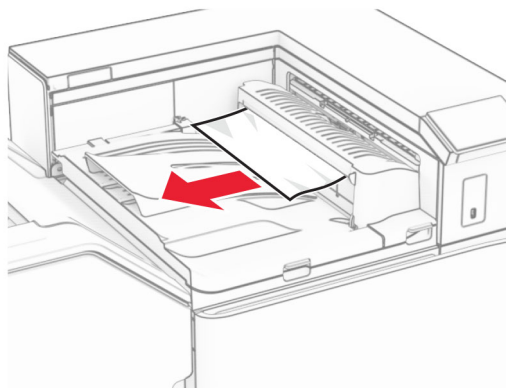
2 Odstráňte všetok zaseknutý papier zo štandardnej priehradky dokončovača.

**Poznámka:** Uistite sa, že ste vybrali všetok papier.



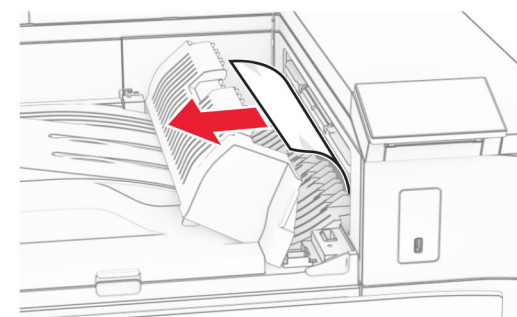
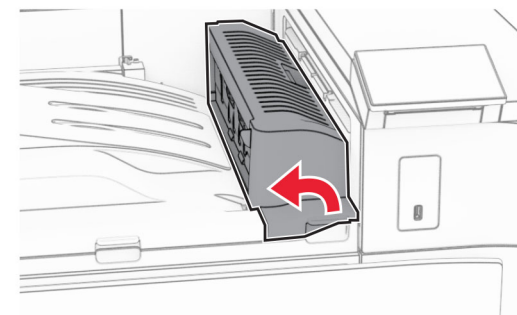
3 Vyberte zaseknutý papier v priehradke 2.

**Poznámka:** Uistite sa, že ste vybrali všetok papier.



4 Otvorte kryt posúvania papiera G a potom vyberte zaseknutý papier.

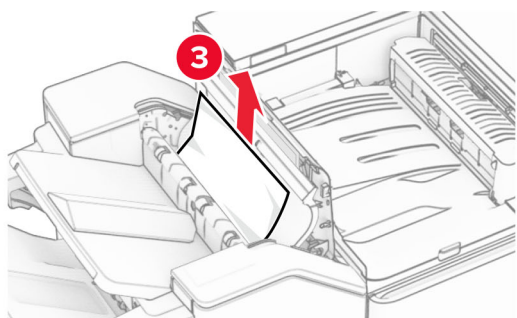
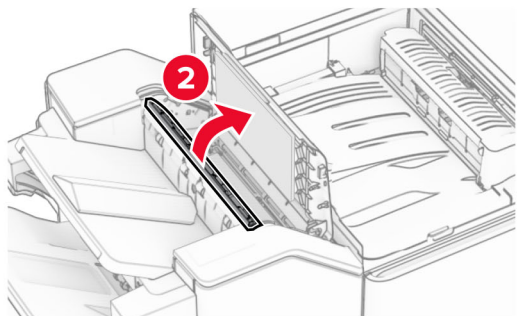
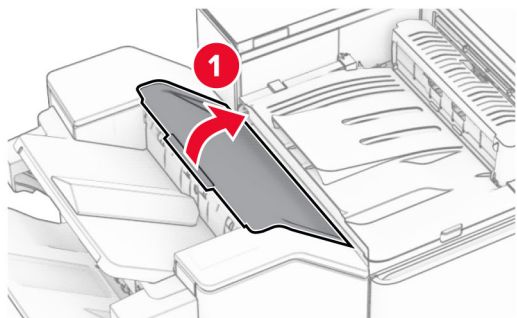
**Poznámka:** Uistite sa, že ste vybrali všetok papier.



5 Zatvorte kryt G jednotky posúvania papiera.

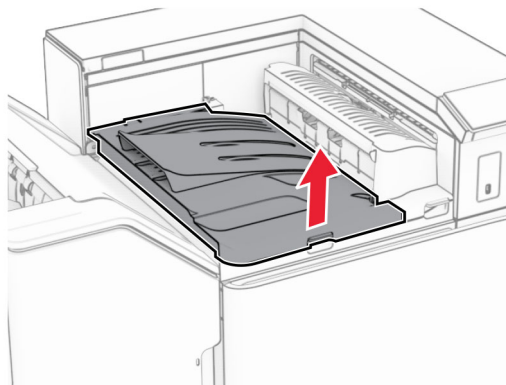
6 Otvorte dverka I, potom otvorte dverka R1 a vyberte zaseknutý papier.

**Poznámka:** Uistite sa, že ste vybrali všetok papier.

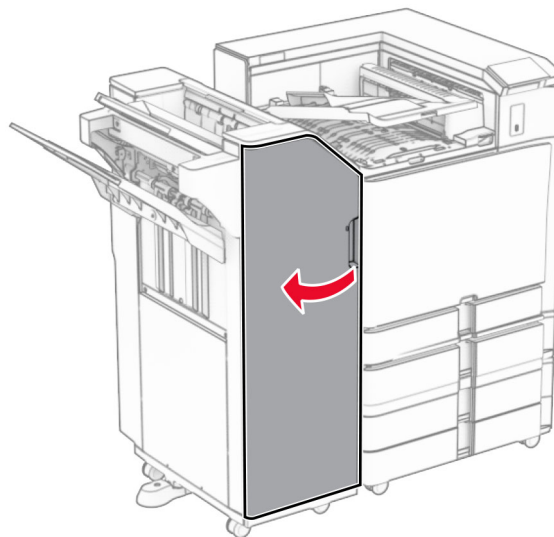


7 Zatvorte dvierka R1 a potom zatvorte dvierka I.

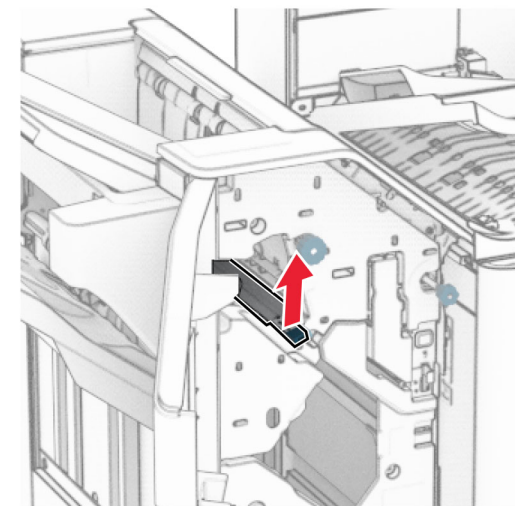
8 Otvorte kryt F jednotky posúvania papiera.



9 Otvorte dvierka H.

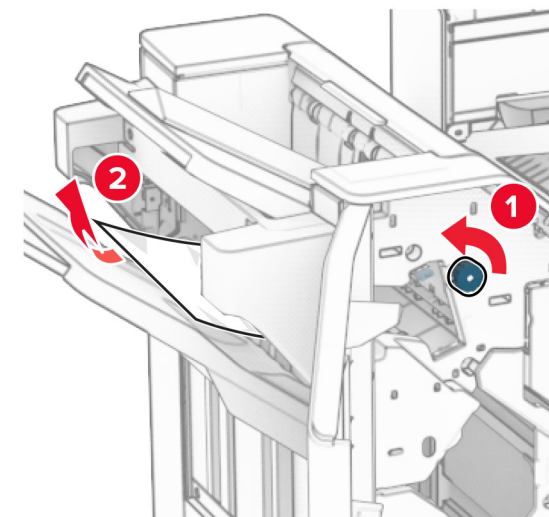


10 Zdvihnite páčku R4.



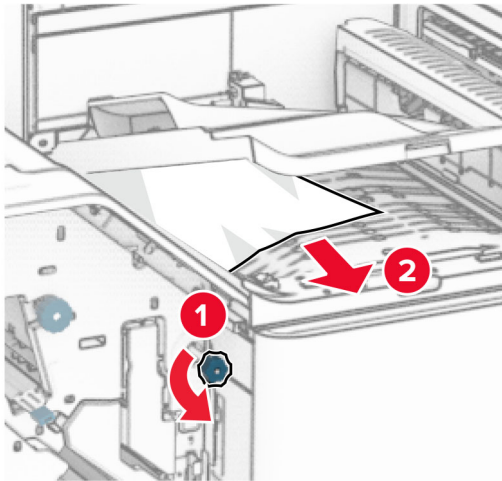
11 Otočte gombíkom R3 proti smeru hodinových ručičiek a potom vyberte zaseknutý papier z priehradky 1.

**Poznámka:** Uistite sa, že ste vybrali všetok papier.



- 12 Otočte gombíkom R2 proti smeru hodinových ručičiek a vyberte zaseknutý papier z krytu posúvania papiera F.

**Poznámka:** Uistite sa, že ste vybrali všetok papier.



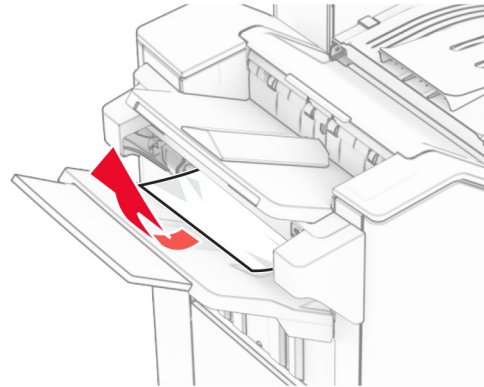
- 13 Zatvorte kryt F jednotky posúvania papiera.  
14 Vráťte páčku R4 do pôvodnej polohy.  
15 Zatvorte dverka H.

**Ak je tlačiareň nakonfigurovaná na posúvanie papiera s možnosťou skladania, postupujte takto:**

- 1 Vyberte zaseknutý papier v priehradke 1.

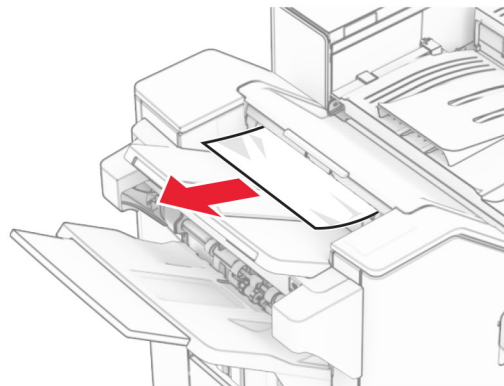
**Poznámky:**

- Uistite sa, že ste vybrali všetok papier.
- Neodstraňujte vytlačené stránky, ktoré sú v priehradke na zošívané stránky, aby potom nechýbali.



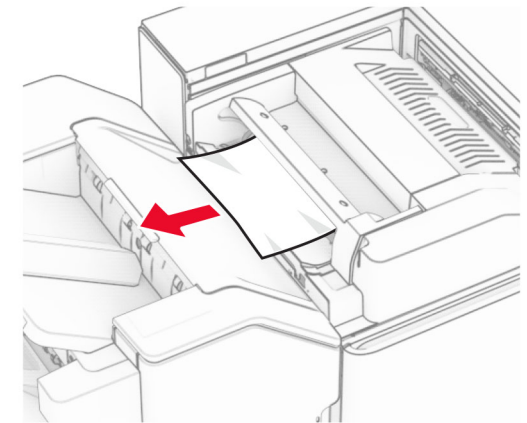
- 2 Odstráňte všetok zaseknutý papier zo štandardnej priehradky dokončovača.

**Poznámka:** Uistite sa, že ste vybrali všetok papier.

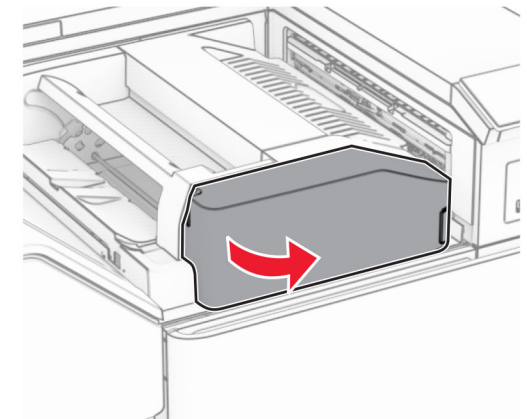


- 3 Vyberte zaseknutý papier v priehradke 2.

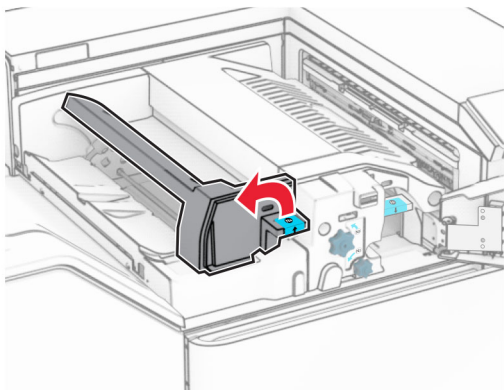
**Poznámka:** Uistite sa, že ste vybrali všetok papier.



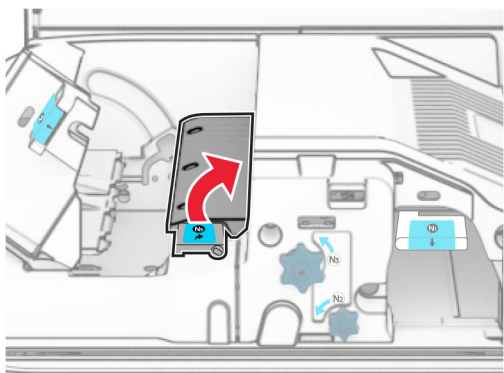
- 4 Otvorte dverka F.



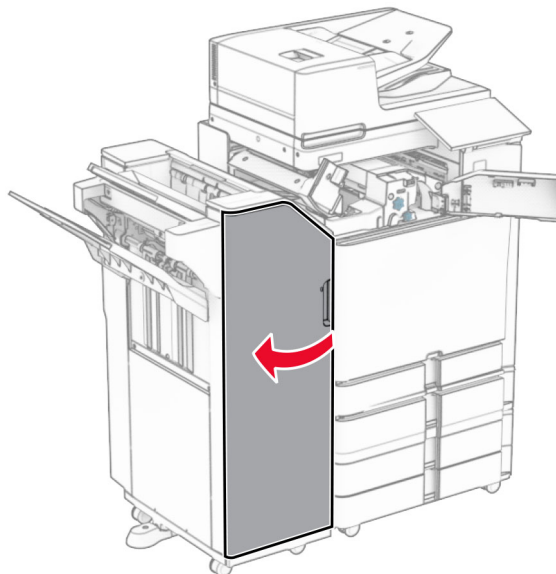
5 Otvorte dverka N4.



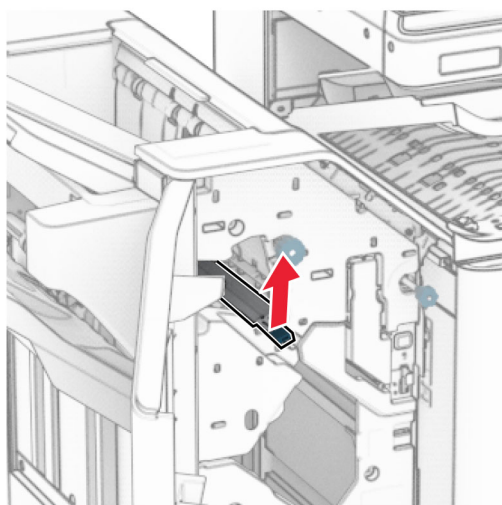
6 Otvorte dverka N5.



7 Otvorte dverka H.

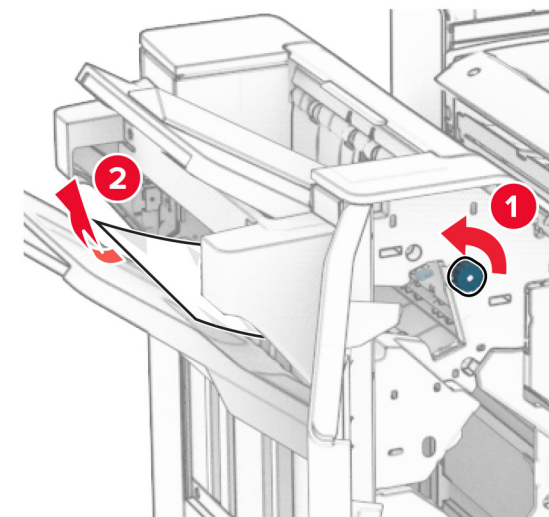


8 Zdvihnite páčku R4.



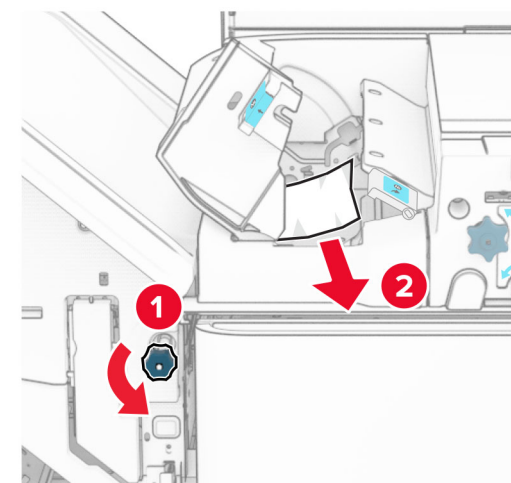
9 Otočte gombíkom R3 proti smeru hodinových ručičiek a potom vyberte zaseknutý papier z priehradky 1.

**Poznámka:** Uistite sa, že ste vybrali všetok papier.



10 Otočte gombíkom R2 proti smeru hodinových ručičiek a potom vyberte zaseknutý papier medzi dverkami N4 a N5.

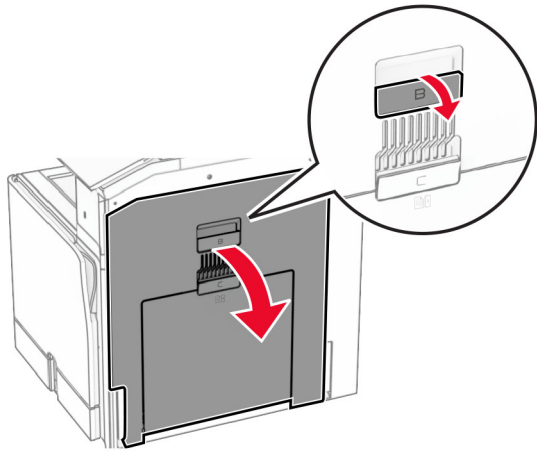
**Poznámka:** Uistite sa, že ste vybrali všetok papier.



11 Otvorte dverka B.

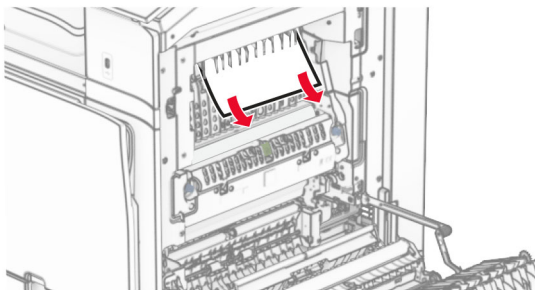
**POZOR – HORÚCI POVRCH:** Vnútro tlačiarne môže byť horúce. Skôr ako sa dotknete ktorejkoľvek časti, nechajte povrch vychladnúť, aby ste predišli riziku popálenia.

**Výstraha – Riziko poranenia:** Aby sa zabránilo poškodeniu v dôsledku elektrostatického výboja, pred prístupom do vnútorných priestorov tlačiarne alebo ich dotykom sa dotknite akéhokoľvek odhaleného kovového rámu tlačiarne.



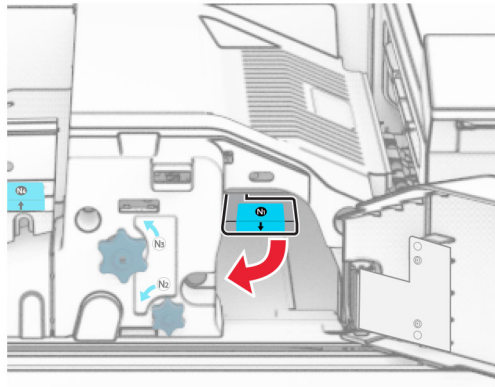
12 Zaseknutý papier vyberte popod výstupný valec štandardného zásobníka.

**Poznámka:** Uistite sa, že ste vybrali všetok papier.

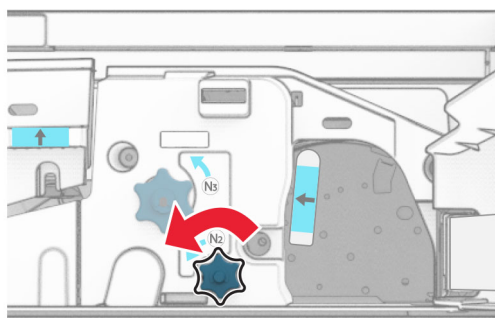


13 Zatvorte dverka B.

14 Páčku N1 zatlačte nadol.



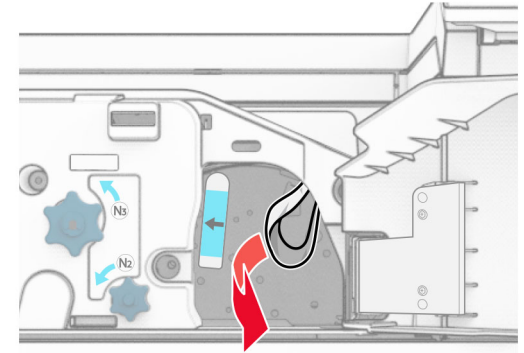
15 Otočte gombíkom N2 proti smeru hodinových ručičiek.



16 Vyberte zaseknutý papier.

**Výstraha – Riziko poranenia:** Aby ste zabránili poškodeniu tlačiarne, pred vybratím zaseknutého papiera odstráňte všetko ručné príslušenstvo.

**Poznámka:** Uistite sa, že ste vybrali všetok papier.



17 Páčku N1 vráťte späť na miesto.

18 Zatvorte páčku N5 a potom zatvorte páčku N4.

19 Zatvorte dverka F.

20 Vráťte páčku R4 do pôvodnej polohy.

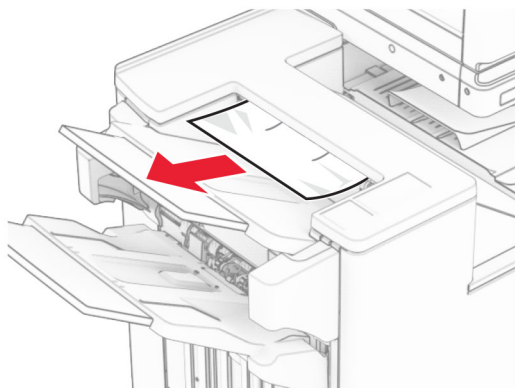
21 Zatvorte dverka H.

## Zaseknutie papiera v dokončovači brožúr

**Ak je tlačiareň nakonfigurovaná na posúvanie papiera, postupujte takto:**

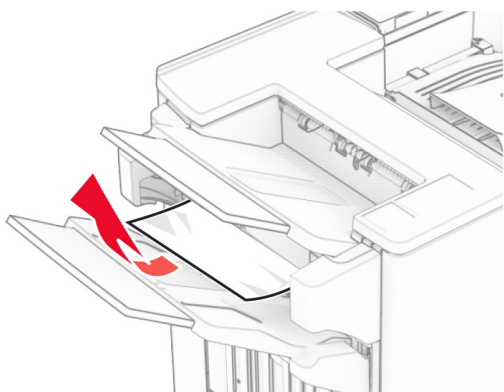
- 1 Odstráňte všetok zaseknutý papier zo štandardnej priehradky dokončovača.

**Poznámka:** Uistite sa, že ste vybrali všetok papier.



2 Vyberte zaseknutý papier v priehradke 1.

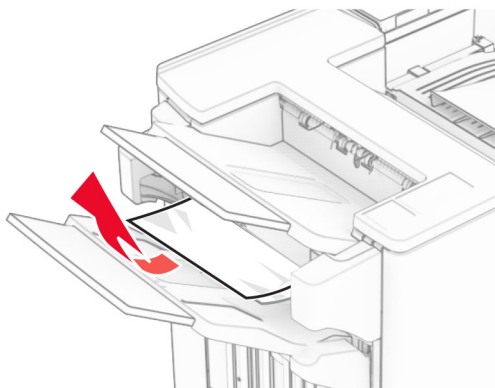
**Poznámka:** Uistite sa, že ste vybrali všetok papier.



3 Vyberte zaseknutý papier v priehradke 1.

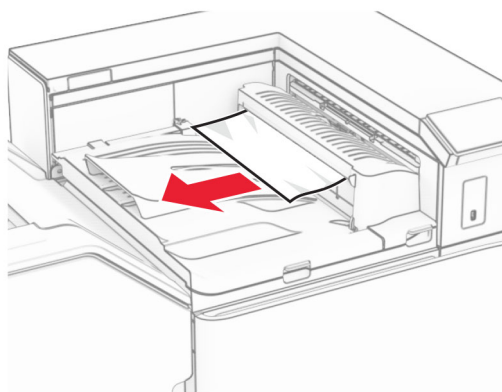
**Poznámky:**

- Uistite sa, že ste vybrali všetok papier.
- Neodstraňujte vytlačené stránky, ktoré sú v priehradke na zošívané stránky, aby potom nechýbali.



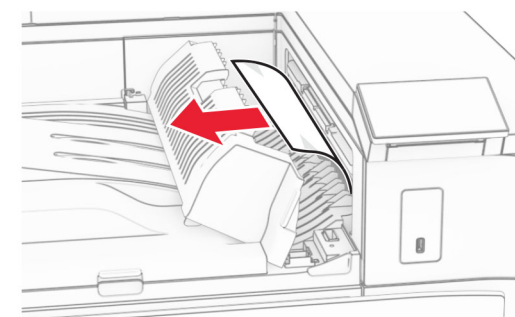
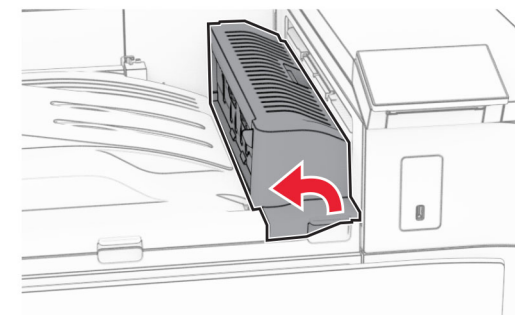
4 Vyberte zaseknutý papier v priehradke 3.

**Poznámka:** Uistite sa, že ste vybrali všetok papier.



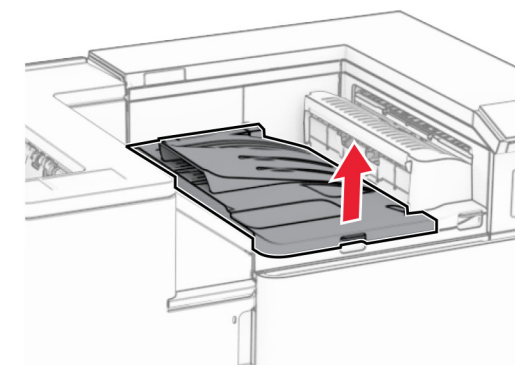
5 Otvorte kryt posúvania papiera G a potom vyberte zaseknutý papier.

**Poznámka:** Uistite sa, že ste vybrali všetok papier.



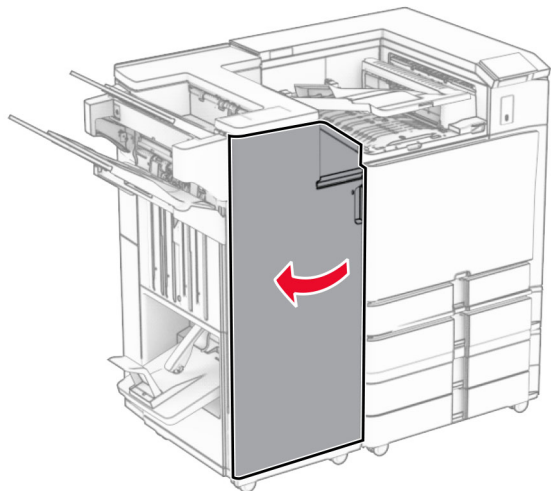
6 Zatvorte kryt G jednotky posúvania papiera.

7 Otvorte kryt F jednotky posúvania papiera.



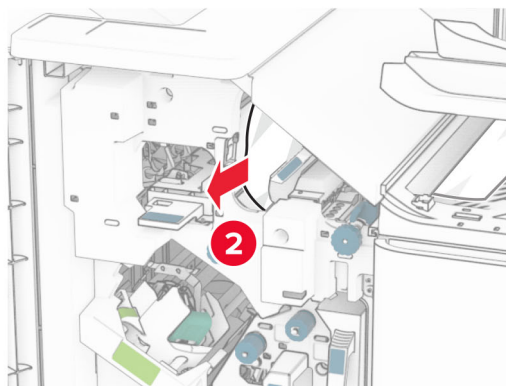


8 Otvorte dvierka H.



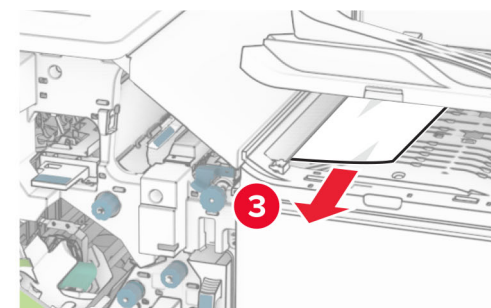
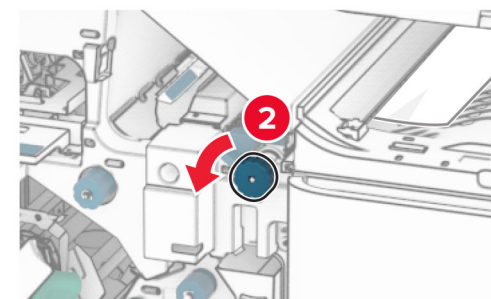
9 Posuňte páčku R3 doprava a potom odstráňte zaseknutý papier.

**Poznámka:** Uistite sa, že ste vybrali všetok papier.



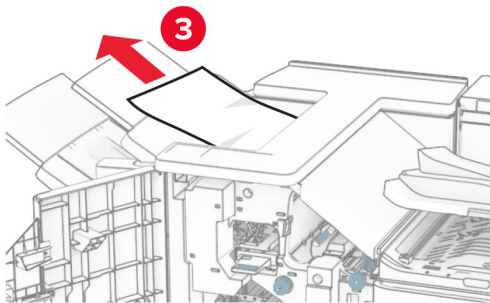
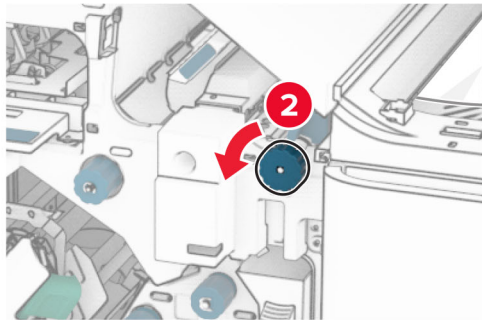
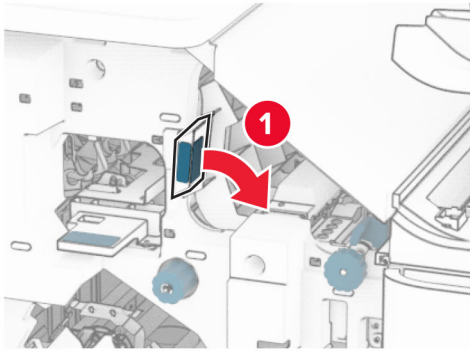
10 Posuňte páčku R1 doľava, otočte gombíkom R2 proti smeru hodinových ručičiek a potom vyberte zaseknutý papier.

**Poznámka:** Uistite sa, že ste vybrali všetok papier.



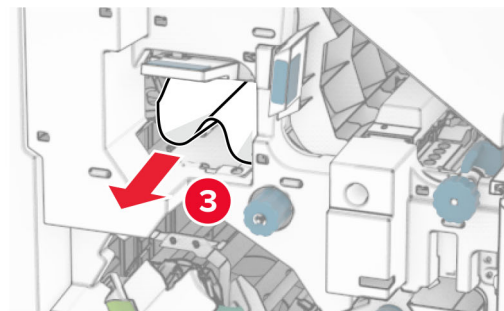
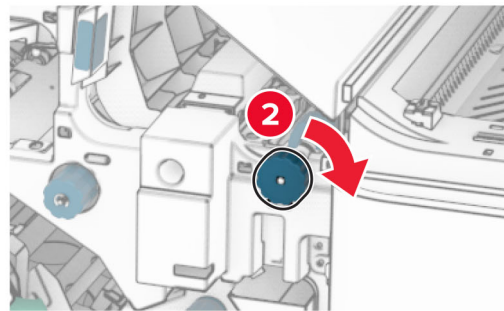
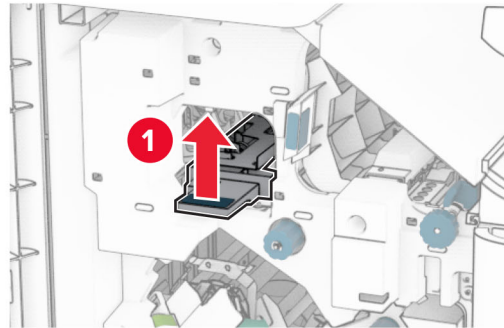
11 Otočte gombíkom R5 proti smeru hodinových ručičiek a potom vyberte zaseknutý papier zo štandardnej priehradky dokončovača.

**Poznámka:** Uistite sa, že ste vybrali všetok papier.



**12** Zdvihnite páčku R4, otočte gombíkom R2 v smere hodinových ručičiek a potom vyberte zaseknutý papier.

**Poznámka:** Uistite sa, že ste vybrali všetok papier.



**13** Zatvorte kryt F jednotky posúvania papiera.

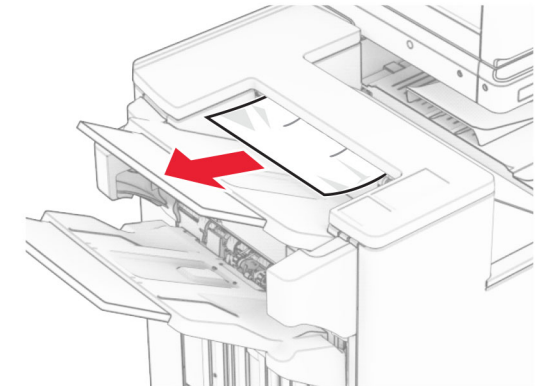
**14** Vráťte páčky R1, R3 a R4 do pôvodnej polohy.

**15** Zatvorte dverka H.

**Ak je tlačiareň nakonfigurovaná na posúvanie papiera s možnosťou skladania, postupujte takto:**

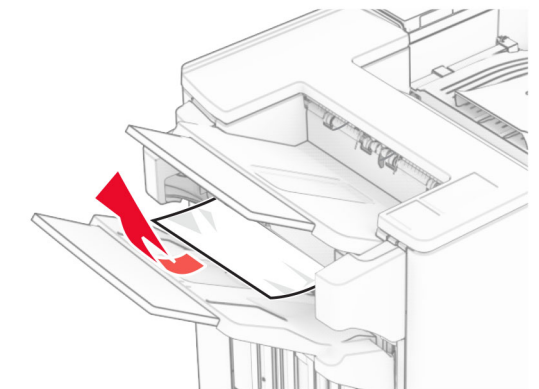
**1** Odstráňte všetok zaseknutý papier zo štandardnej priehradky dokončovača.

**Poznámka:** Uistite sa, že ste vybrali všetok papier.



**2** Vyberte zaseknutý papier v priehradke 1.

**Poznámka:** Uistite sa, že ste vybrali všetok papier.

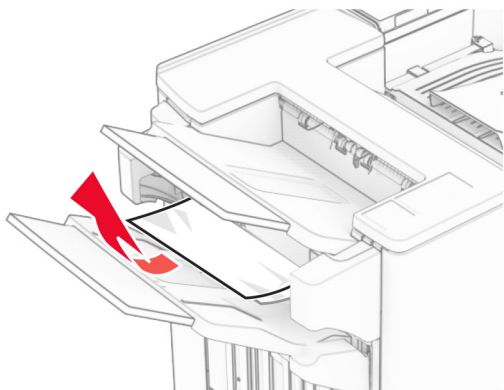


**3** Vyberte zaseknutý papier v priehradke 1.

**Poznámky:**

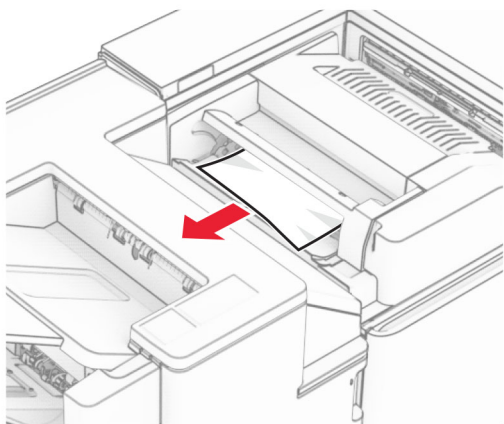
- Uistite sa, že ste vybrali všetok papier.

- Neodstraňujte vytlačené stránky, ktoré sú v priehradke na zošívavé stránky, aby potom nechýbali.

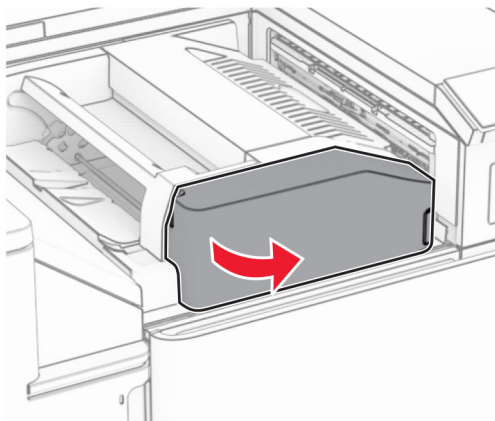


4 Vyberte zaseknutý papier v priehradke 3.

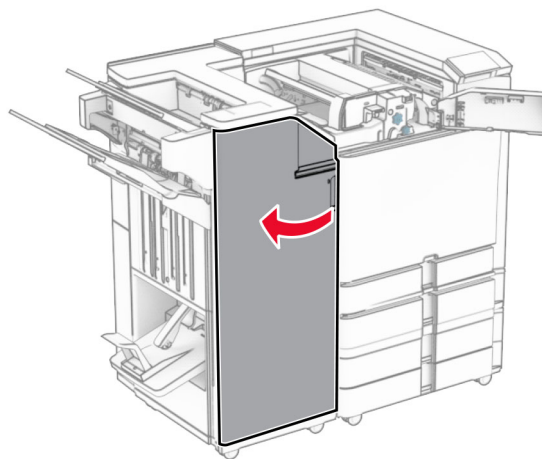
**Poznámka:** Uistite sa, že ste vybrali všetok papier.



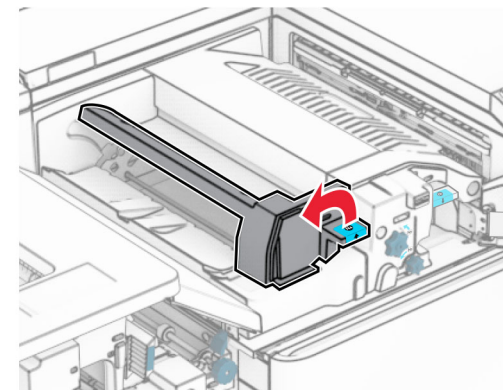
5 Otvorte dverka F.



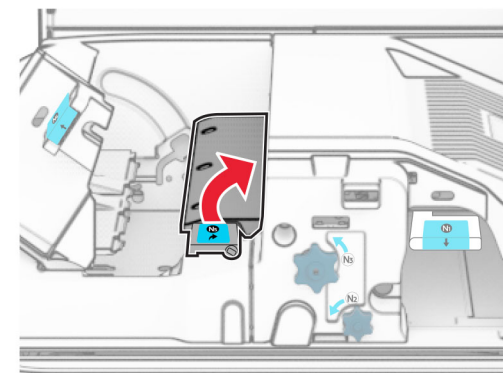
6 Otvorte dverka H.



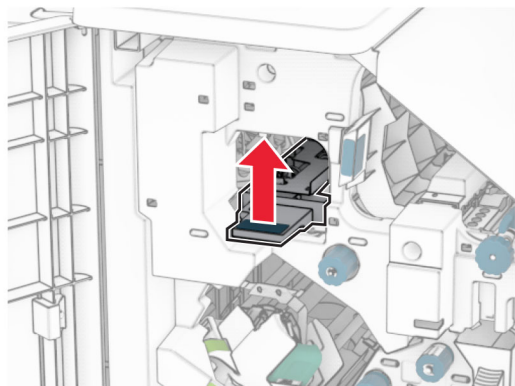
7 Otvorte dverka N4.



8 Otvorte dverka N5.

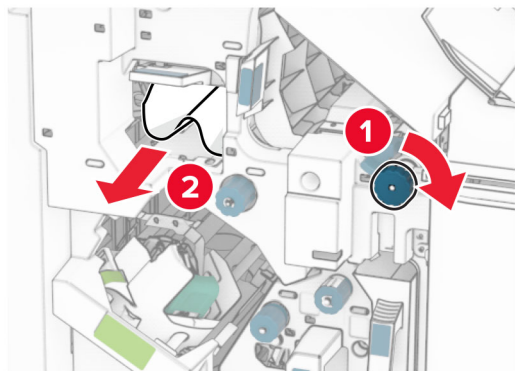


9 Zdvihnite páčku R4.



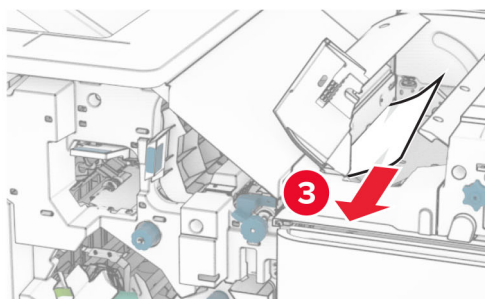
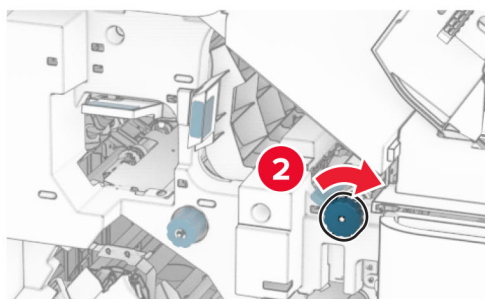
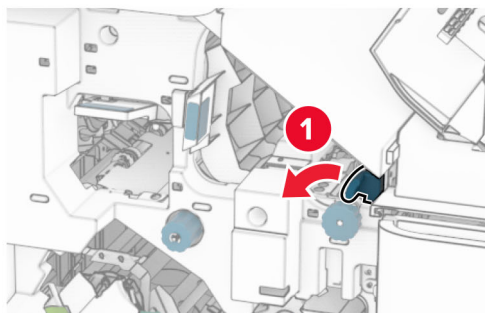
10 Otočte gombíkom R2 v smere hodinových ručičiek a potom vyberte zaseknutý papier pomocou páčky R4.

**Poznámka:** Uistite sa, že ste vybrali všetok papier.



11 Posuňte páčku R1 doľava, otočte gombíkom R2 proti smeru hodinových ručičiek a potom vyberte zaseknutý papier medzi dvierkami N4 a N5.

**Poznámka:** Uistite sa, že ste vybrali všetok papier.

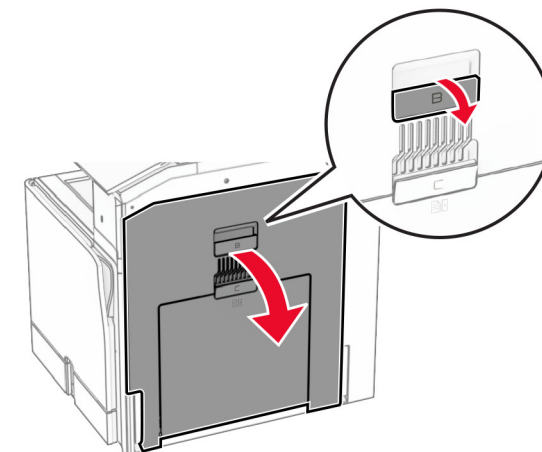


12 Otvorte dvierka B.



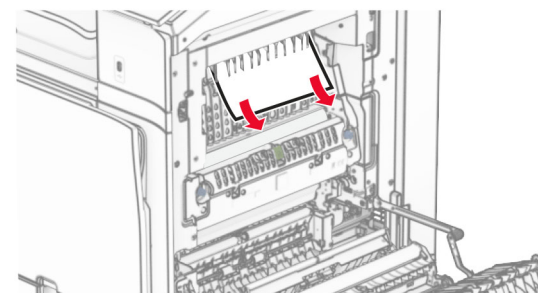
**POZOR – HORÚCI POVRCH:** Vnútro tlačiarne môže byť horúce. Skôr ako sa dotknete ktorejkoľvek časti, nechajte povrch vychladnúť, aby ste predišli riziku popálenia.

**Výstraha – Riziko poranenia:** Aby sa zabránilo poškodeniu v dôsledku elektrostatického výboja, pred prístupom do vnútorných priestorov tlačiarne alebo ich dotykom sa dotknite akéhokoľvek odhaleného kovového rámu tlačiarne.



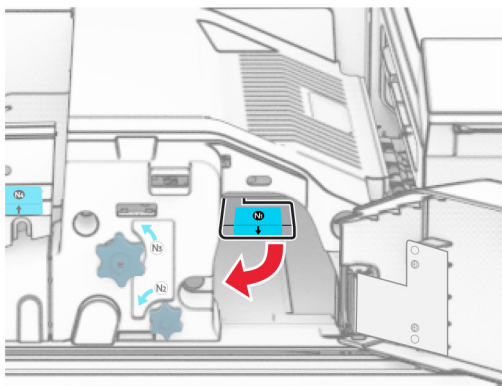
13 Zaseknutý papier vyberte popod výstupný valec štandardného zásobníka.

**Poznámka:** Uistite sa, že ste vybrali všetok papier.

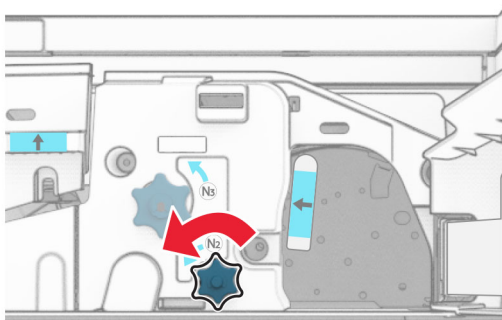


14 Zatvorte dvierka B.

15 Páčku N1 zatlačte nadol.



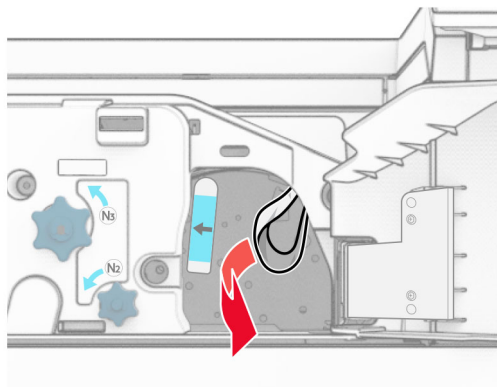
16 Otočte gombíkom N2 proti smeru hodinových ručičiek.



17 Vyberte zaseknutý papier.

**Výstraha – Riziko poranenia:** Aby ste zabránili poškodeniu tlačiarne, pred vybratím zaseknutého papiera odstráňte všetko ručné príslušenstvo.

**Poznámka:** Uistite sa, že ste vybrali všetok papier.



18 Páčku N1 vráťte späť na miesto.

19 Zatvorte dverka N5 a potom zatvorte dverka N4.

20 Zatvorte dverka F.

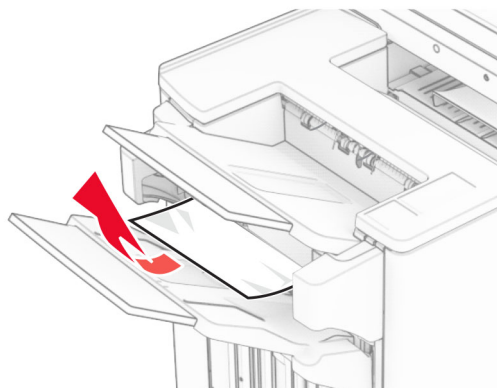
21 Vráťte páčky R1 a R4 späť do pôvodnej polohy.

22 Zatvorte dverka H.

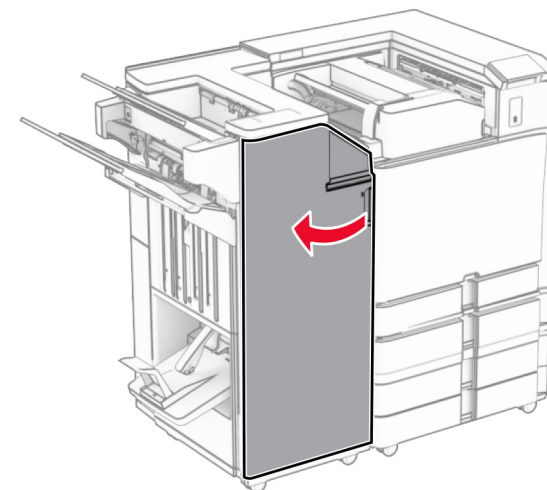
### Zaseknutie papiera v zariadení na brožúry

1 Vyberte papier zaseknutý v priehradke 2.

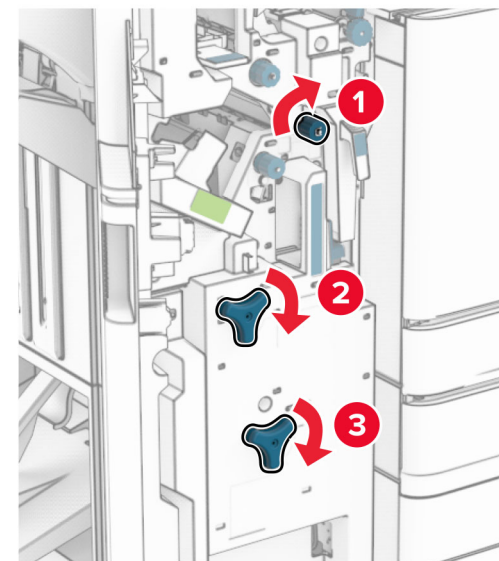
**Poznámka:** Uistite sa, že ste vybrali všetok papier.



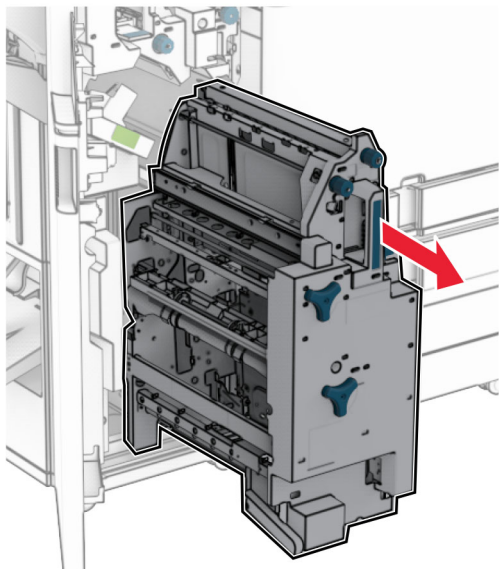
2 Otvorte dverka H.



3 Otočte gombíkmi R6, R11 a R10 v smere hodinových ručičiek.

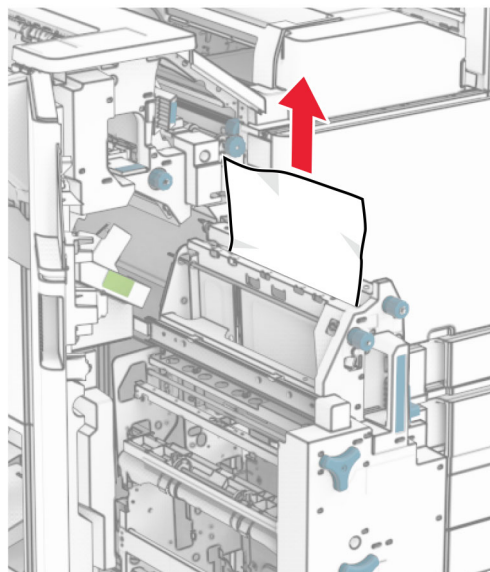


4 Vytiahnite zariadenie na brožúry.

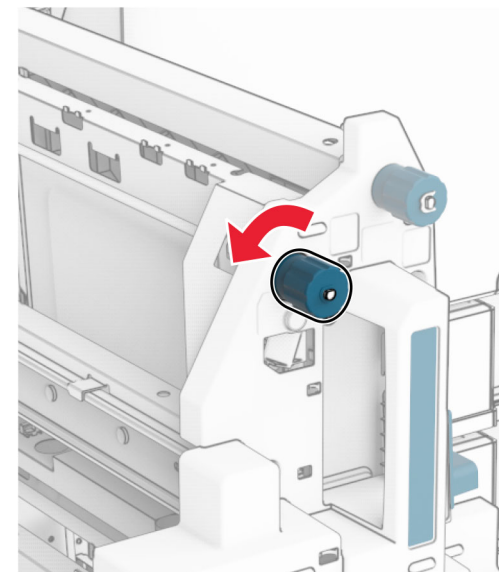


5 Vyberte zaseknutý papier.

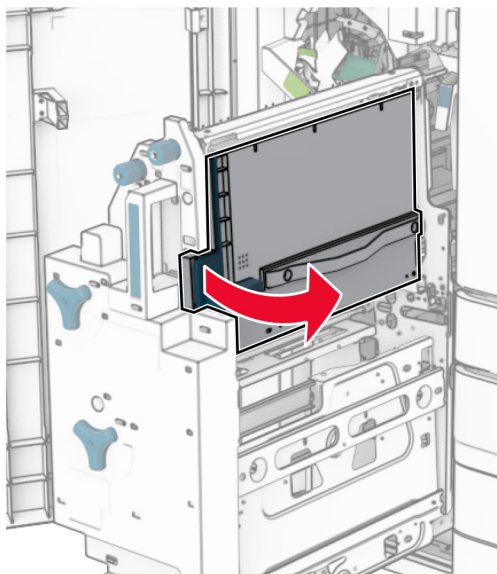
**Poznámka:** Uistite sa, že ste vybrali všetok papier.



6 Otáčajte gombíkom R9 proti smeru hodinových ručičiek až na doraz.

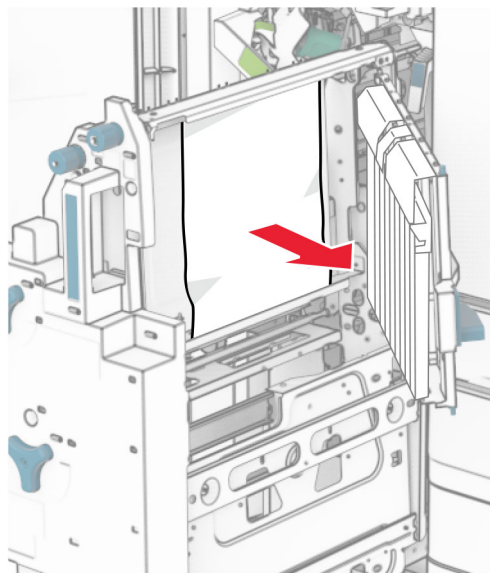


7 Otvorte dvierka R8.



8 Vyberte zaseknutý papier.

**Poznámka:** Uistite sa, že ste vybrali všetok papier.



9 Zatvorte dvierka R8.

10 Vráťte zariadenie na brožúry do dokončovača brožúr.

11 Zatvorte dvierka H.