

# Kratke reference

## Štampanje

### Štampanje sa računara

#### Za korisnike Windows operativnih sistema

- 1 Dok je dokument otvoren, kliknite na **Datoteka > Odštamvaj**.
- 2 Izaberite štampač, a zatim kliknite na **Svojstva, Željene postavke, Opcije ili Podešavanje**.  
Po potrebi prilagodite postavke.
- 3 Kliknite na **U redu**, a zatim kliknite na **Štampanje**.

#### Za korisnike Macintosh operativnih sistema



- 1 Dok je dokument otvoren, odaberite **Datoteka > Odštamvaj**.
- 2 Izaberite štampač, a zatim izaberite postavku iz opcije **Unapred podešene vrednosti**.  
Po potrebi prilagodite postavke.
- 3 Kliknite na **Štampanje**.

### Štampanje sa mobilnog uređaja

#### Štampanje sa mobilnog uređaja uz Mopria™ Print Service

Mopria Print Service je rešenje za mobilno štampanje namenjeno mobilnim uređajima koji koriste Android™ 5.0 ili noviju verziju. Omogućava vam da štampate direktno na bilo kojem štampaču sa podrškom za Mopria™.


**Napomena:** Preuzmite aplikaciju Mopria Print Service iz prodavnice Google Play™ i omogućite je na mobilnom uređaju.

- 1 Na mobilnom uređaju pokrenite kompatibilnu aplikaciju ili izaberite dokument pomoću menadžera datoteka.
- 2 Dodirnite  > **Štampanje**.
- 3 Izaberite štampač, pa po potrebi podesite postavke.
- 4 Dodirnite .

### Štampanje sa mobilnog uređaja uz AirPrint

Softver AirPrint je rešenje za mobilno štampanje koje vam dozvoljava da štampate direktno sa Apple uređaja na štampaču sa podrškom za AirPrint.




#### Napomene:

- Proverite da li su Apple uređaj i štampač povezani na istu mrežu. Ako mreža ima više bežičnih čvorišta, uverite se da su oba uređaja povezana na istu podmrežu.
  - Ova aplikacija podržana je samo na nekim Apple uređajima.
- 1 Na mobilnom uređaju izaberite dokument pomoću menadžera datoteka ili pokrenite kompatibilnu aplikaciju.
  - 2 Dodirnite  > **Štampanje**.
  - 3 Izaberite štampač, pa po potrebi podesite postavke.
  - 4 Odštamajte dokument.

### Štampanje sa mobilnog uređaja uz Wi-Fi Direct®

Wi-Fi Direct® je usluga za štampanje koja vam omogućava da štampate na bilo kojem štampaču sa podrškom za Wi-Fi Direct.

**Napomena:** Proverite da li je mobilni uređaj povezan na bežičnu mrežu štampača. Više informacija potražite u odeljku [„Povezivanje mobilnog uređaja na štampač“ na stranici 10](#).

- 1 Na mobilnom uređaju pokrenite kompatibilnu aplikaciju ili izaberite dokument pomoću menadžera datoteka.
- 2 U zavisnosti od mobilnog uređaja, uradite nešto od sledećeg:
  - Dodirnite  > **Odštamvaj**.
  - Dodirnite  > **Odštamvaj**.
  - Dodirnite  > **Odštamvaj**.
- 3 Izaberite štampač, pa po potrebi podesite postavke.
- 4 Odštamajte dokument.


### Konfigurisanje poverljivih zadataka


- 1 Sa kontrolne table idite u **Postavke > Bezbednost > Podešavanje poverljivog štampanja**.
- 2 Konfigurirajte postavke.


Postavka	Opis
<b>Maks. nevažeći PIN</b>	Postavite ograničenje za unos nevažećeg PIN-a. <b>Napomena:</b> Kada ograničenje bude dostignuto, zadaci štampanja za to korisničko ime biće izbrisani.
<b>Istek poverljivog zadatka</b>	Postavite pojedinačno vreme isteka za svaki zadržani zadatak pre nego što se automatski izbrise iz memorije štampača, čvrstog diska ili inteligentne jedinice za skladištenje. <b>Napomena:</b> Zadržani posao je ili <b>Poverljivo</b> , <b>Ponovi</b> , <b>Rezerviši</b> ili <b>Verifikuj</b> .
<b>Istek zadatka ponavljanja</b>	Podesite vreme isteka za zadatke štampanja koje želite da ponovite.
<b>Istek zadatka verifikacije</b>	Podesite vreme isteka za štampanje kopije zadatka da biste proverili njen kvalitet pre štampanja preostalih kopija.
<b>Istek rezervisanog zadatka</b>	Podesite vreme isteka za zadatke koje želite da memorišete na štampaču radi naknadnog štampanja.
<b>Zahtevaj zadržavanje svih zadataka</b>	Podesite štampač tako da zadržava sve zadatke štampe.
<b>Zadrži duplikate dokumenata</b>	Podesite štampač tako da zadrži sve dokumente sa istim nazivom datoteke.

## Održavanje štampača

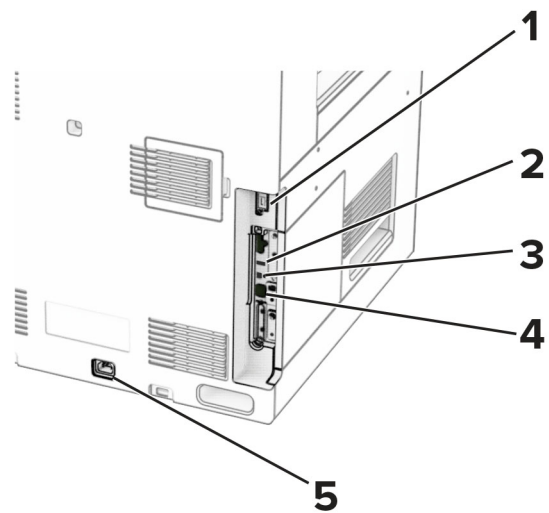
### Portovi štampača

 **OPREZ – OPASNOST OD UDARCA:** Da biste izbegli rizik od strujnog udara, nemojte da podešavate ovaj proizvod niti da uspostavljate električne i kablovske veze (npr. pomoću kabla za napajanje, za funkciju faksa ili telefon) tokom oluje sa grmljavinom.

 **OPREZ – POTENCIJALNA POVREDA:** Da biste izbegli rizik od požara ili strujnog udara, povežite kabl za napajanje na lako dostupnu strujnu utičnicu ispravne oznake i uzemljenja, u blizini proizvoda.

 **OPREZ – POTENCIJALNA POVREDA:** Da biste izbegli rizik od požara ili strujnog udara, koristite isključivo kabl za napajanje koji se isporučuje sa ovim proizvodom ili zamenski koji je odobrio proizvođač.

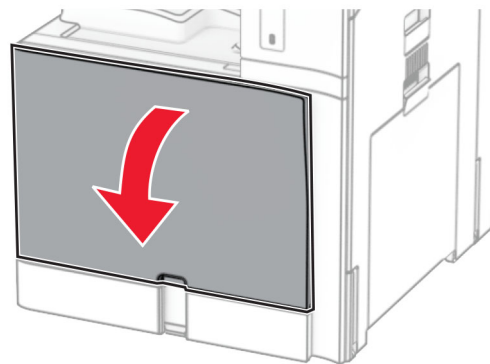
**Upozorenje – potencijalno oštećenje:** Da biste izbegli gubitak podataka ili kvar na štampaču, nemojte da dodirujete USB kabl, bežični mrežni adapter niti štampač u prikazanim oblastima tokom štampanja.



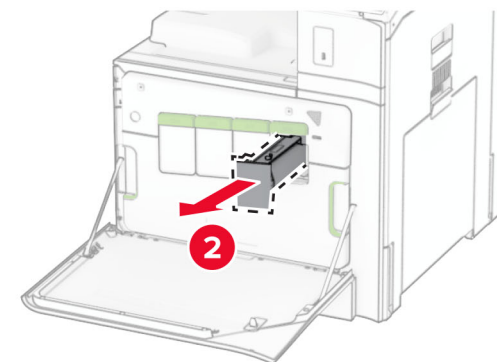
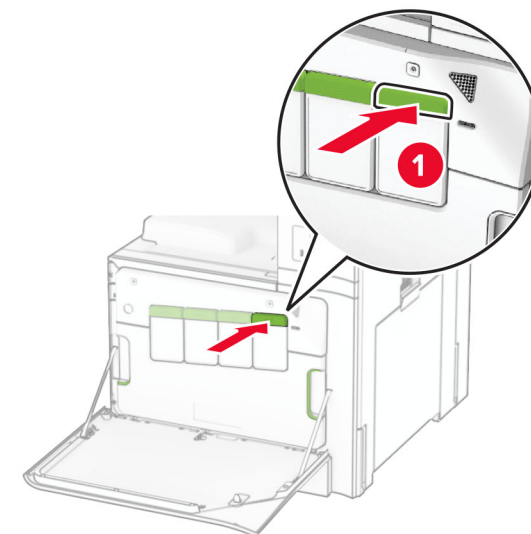
	Port štampača	Funkcija
1	Port finišera ili opcije	Povežite štampač za finišer ili opciju.
2	USB port	Povežite tastaturu ili bilo koju kompatibilnu opciju.
3	USB port za štampač	Povežite štampač na računar.
4	Ethernet priključak	Povežite štampač na mrežu.
5	Utikač za kabl za napajanje	Povežite štampač sa ispravno uzemljenom zidnom utičnicom.

## Zamena kertridža sa tonerom

1 Otvorite prednja vrata.

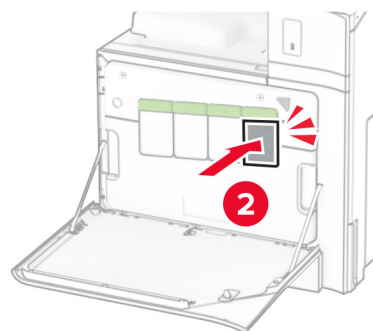
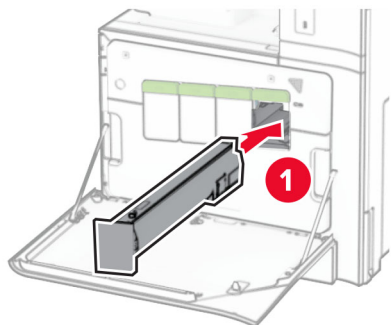


2 Uklonite iskorišćeni kertridž sa tonerom.



3 Otpakujte novi kertridž sa tonerom.

4 Umetnite novi kertridž sa tonerom tako da *klikne* na mesto.



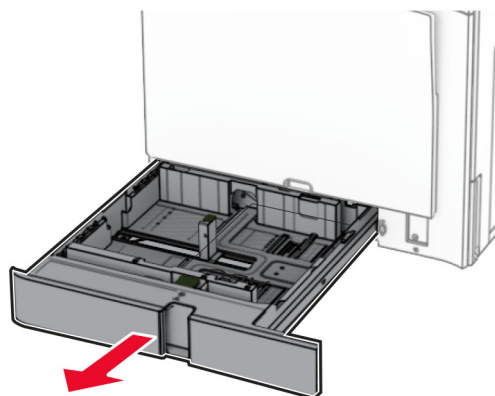
5 Zatvorite vrata.

## Stavljanje fiokve za 550 listova

**OPREZ – OPASNOST OD PREVRTANJA:** Da biste smanjili rizik od nestabilnosti opreme, svaku fioku napunite odvojeno. Neka sve fiokve budu zatvorene dok vam ne zatrebaju.

1 Otvorite fioku.

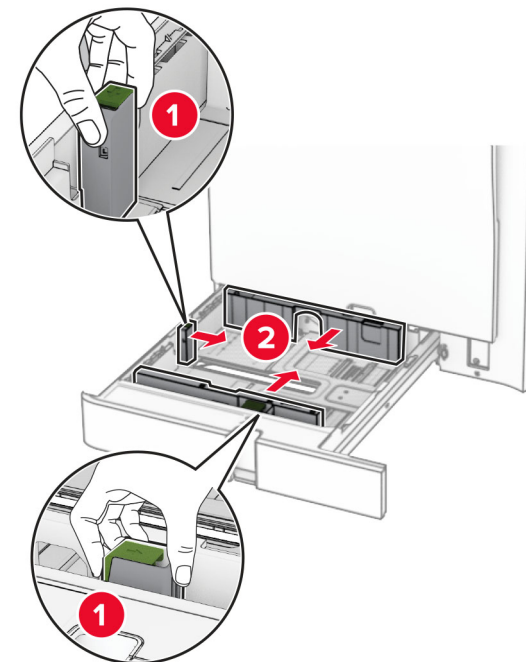
**Napomena:** Da biste izbegli zaglavljivanje, nemojte da otvarate fiokve dok štampač radi.



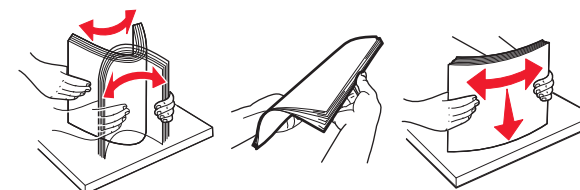
2 Podesite vođice u skladu sa veličinom papira koji ubacujete.

### Napomene:

- Koristite indikatore u dnu fiokve da biste pozicionirali vođice.
- Unapred izbušeni papir je podržan samo sa standardnom fiokom od 550 listova.
- Papir formata A3 je podržan samo sa opcionom fiokom od 550 listova.



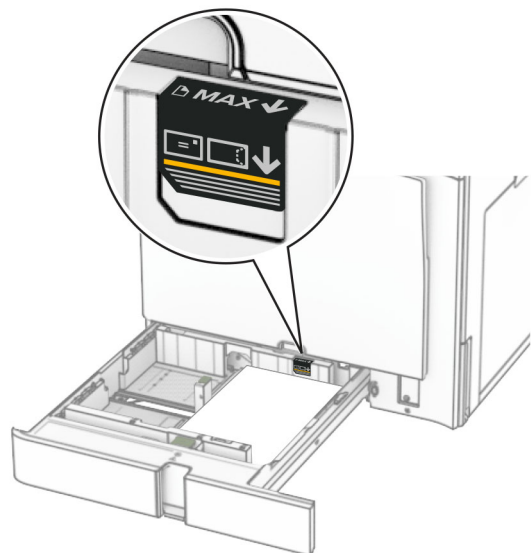
3 Savijte, razlistajte i poravnajte ivice papira pre ubacivanja.



4 Gomilu papira ubacite tako da strana za štampu bude okrenuta nagore.

### Napomene:

- Nemojte da gurate papir u fioku.
- Proverite da li bočne vođice dobro prijanjaju uz papir.
- Proverite da visina gomile papira ne prekoračuje indikator maksimalne napunjenosti papirom. Prepunjavanje može da dovede do zaglavljivanja papira.

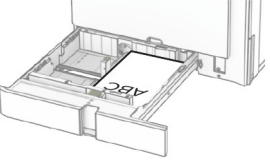
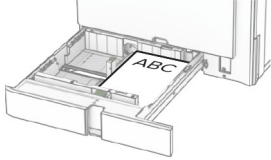


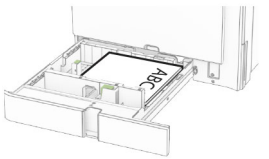
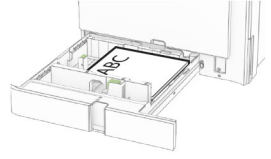
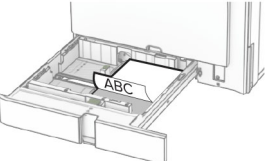
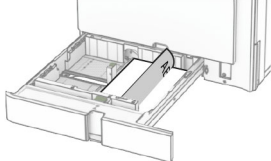
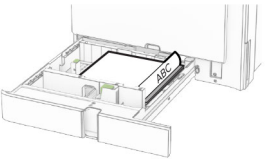
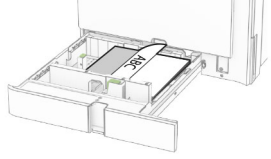
**5** Umetnite fioku.

Ako je potrebno, podesite veličinu i tip papira tako da odgovaraju papiru koji se nalazi u fioci.

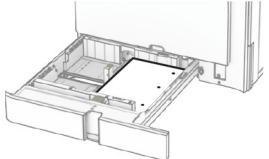
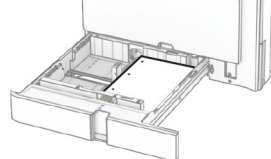
**Napomena:** Kada je instaliran finiše, stranice se rotiraju za 180° prilikom štampanja.

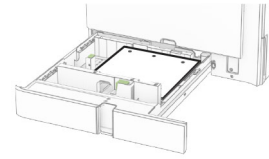
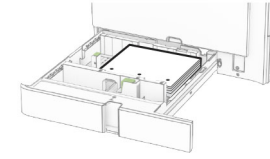
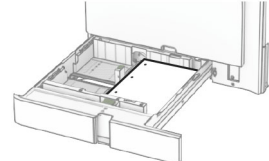
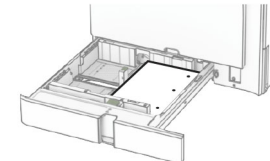
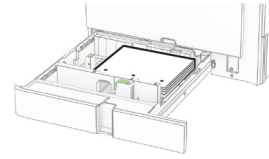
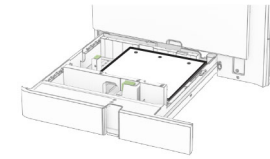
**Kada ubacujete memorandum, uradite neku od sledećih stvari:**

Bez finišera	Sa finišerom
	
Jednostrano štampanje po dugoj ivici	Jednostrano štampanje po dugoj ivici

Bez finišera	Sa finišerom
	
Jednostrano štampanje po kratkoj ivici	Jednostrano štampanje po kratkoj ivici
	
Dvostrano štampanje po dugačkoj ivici	Dvostrano štampanje po dugačkoj ivici
	
Dvostrano štampanje po kratkoj ivici	Dvostrano štampanje po kratkoj ivici

**Kada ubacujete unapred izbušeni papir, uradite neku od sledećih stvari:**

Bez opcionog finišera	Sa opcionim finišerom
	
Jednostrano štampanje po dugoj ivici	Jednostrano štampanje po dugoj ivici

Bez opcionog finišera	Sa opcionim finišerom
	
Jednostrano štampanje po kratkoj ivici	Jednostrano štampanje po kratkoj ivici
	
Dvostrano štampanje po dugačkoj ivici	Dvostrano štampanje po dugačkoj ivici
	
Dvostrano štampanje po kratkoj ivici	Dvostrano štampanje po kratkoj ivici

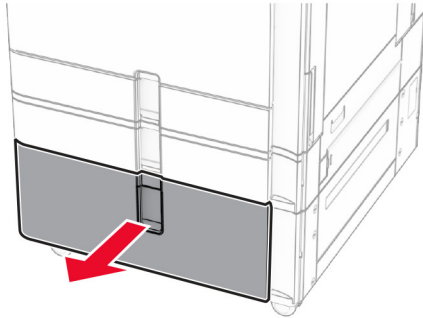
## Punjenje dvostruke fioke za 2000 listova

**OPREZ – OPASNOST OD PREVRTANJA:** Da biste smanjili rizik od nestabilnosti opreme, svaku fioku napunite odvojeno. Neka sve fioke budu zatvorene dok vam ne zatrebaju.

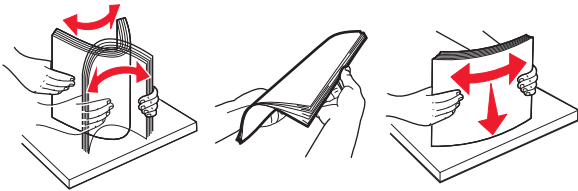
**1** Otvorite fioku.

**Napomena:** Da biste izbegli zaglavljivanje, nemojte da izvlačite fioke dok štampač radi.





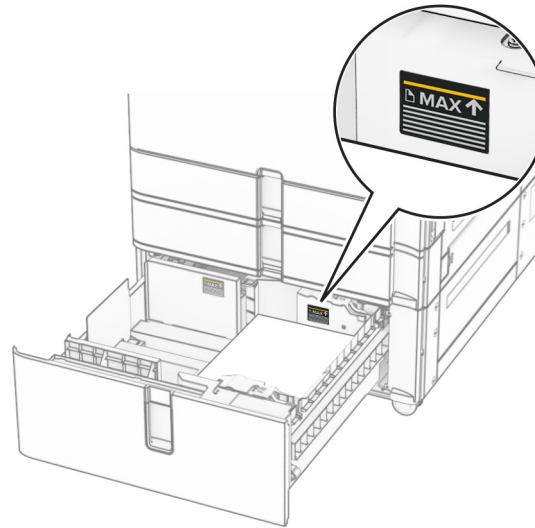
2 Savijte, razlistajte i poravnajte ivice papira pre ubacivanja.



3 Umetnite tabak papira u umetak desne fioke sa stranom za štampanje okrenutom nagore.

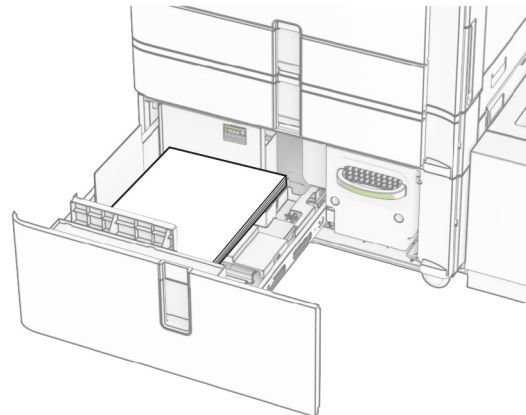
**Napomene:**

- Nemojte da gurate papir u fioku.
- Proverite da visina gomile papira ne prekoračuje indikator maksimalne napunjenosti papirom. Prepunjavanje može da dovede do zaglavljivanja papira.



4 Umetnite desni umetak fioke u štampač.

5 Umetnite tabak papira u umetak leve fioke sa stranom za štampanje okrenutom nagore.

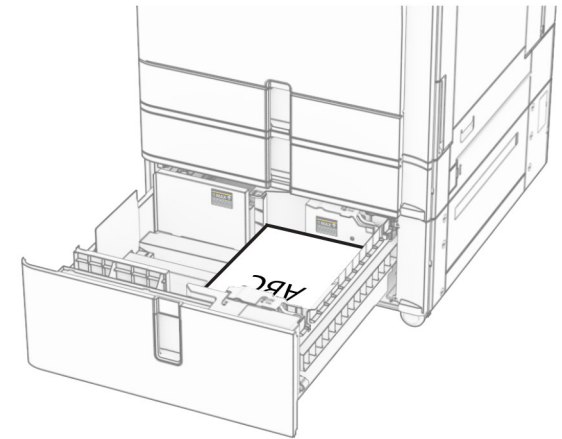


6 Umetnite fioku.

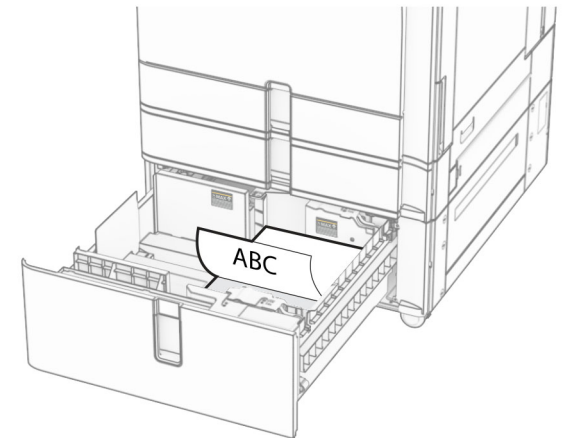
Ako je potrebno, podesite veličinu i tip papira tako da odgovaraju papiru koji se nalazi u fioci.

**Napomena:** Kada je instaliran finišer, stranice se rotiraju za 180° prilikom štampanja.

Prilikom postavljanja memoranduma za jednostrano štampanje, postavite ga nagore sa zaglavljem prema prednjoj strani fioke.



Prilikom postavljanja memoranduma za dvostrano štampanje, postavite ga nadole sa zaglavljem prema prednjoj strani fioke.

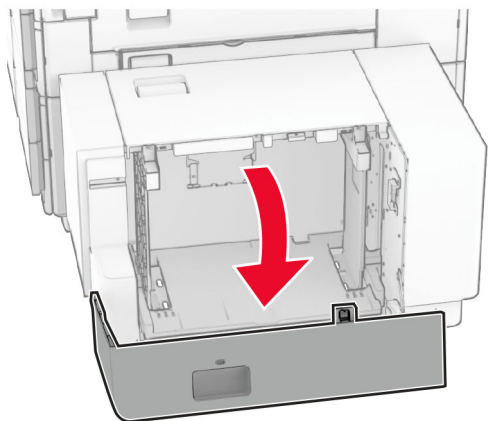


## Stavljanje fioke za 1500 listova

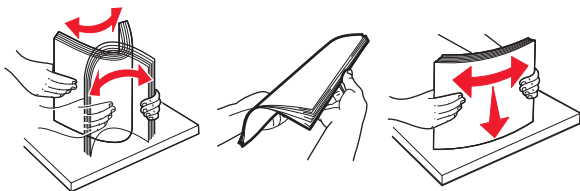
**OPREZ – OPASNOST OD PREVRTANJA:** Da biste smanjili rizik od nestabilnosti opreme, svaku fioku napunite odvojeno. Neka sve fioke budu zatvorene dok vam ne zatrebaju.

1 Otvorite vrata K.

**Napomena:** Da biste izbegli zaglavljivanje, nemojte da otvarate fiokę dok štampač radi.



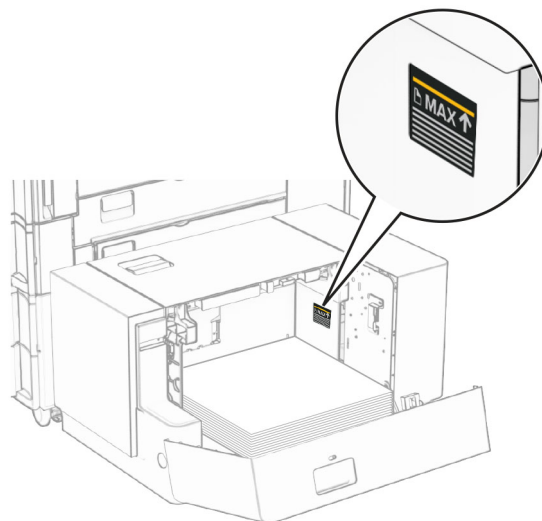
**2** Savijte, razlistajte i poravnajte ivice papira pre ubacivanja.



**3** Tabak ubacite tako da strana za štampu bude okrenuta nadole.

**Napomene:**

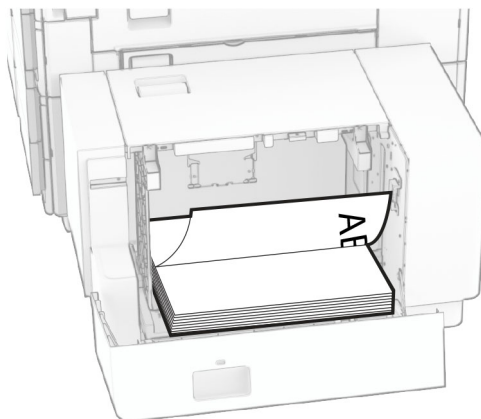
- Nemojte da gurate papir u fioku.
- Proverite da visina gomile papira ne prekoračuje indikator maksimalne napunjenosti papirom. Prepunjanje može da dovede do zaglavljivanja papira.



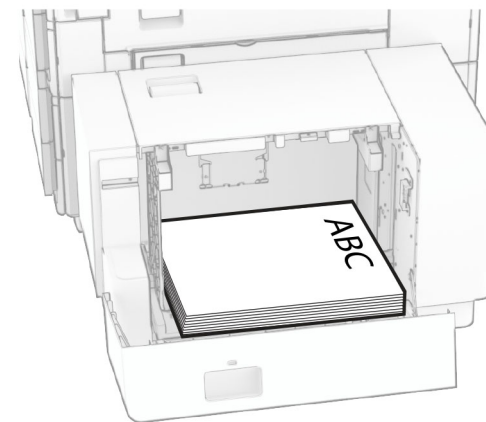
**4** Zatvorite vrata K.

Ako je potrebno, podesite veličinu i tip papira tako da odgovaraju papiru koji se nalazi u fioci.

Prilikom stavljanja memoranduma za jednostrano štampaње, stavite ga licem nadole sa zaglavljem prema zadnjoj strani štampača.

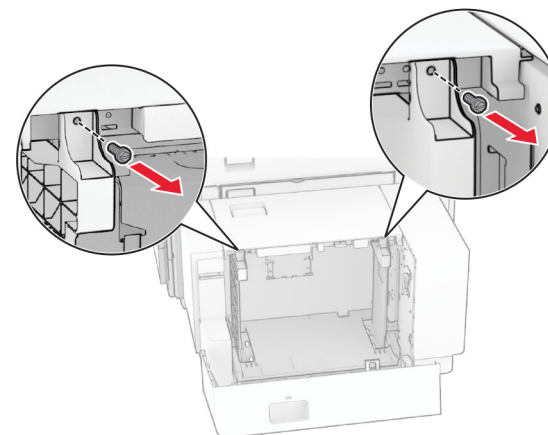


Prilikom stavljanja memoranduma za dvostrano štampaње, stavite ga licem nagore sa zaglavljem prema zadnjoj strani štampača.

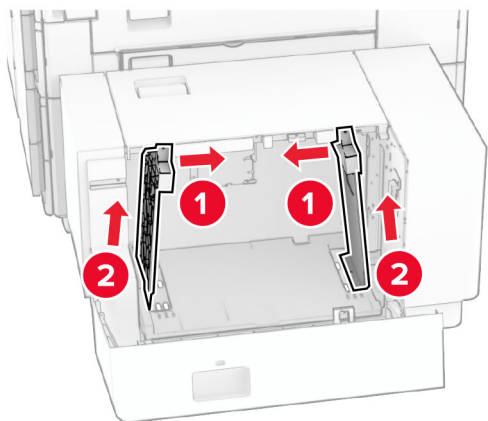


Kada stavlјate drugu veličinu papira, proverite da li ste podesili vođice. Uradite sledeće:

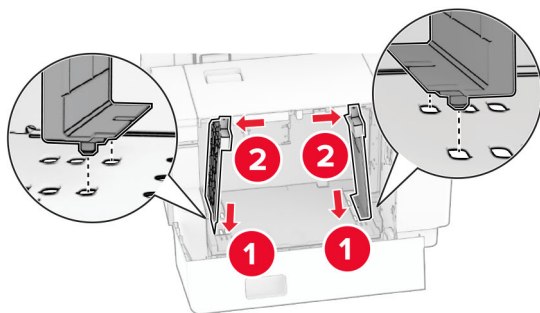
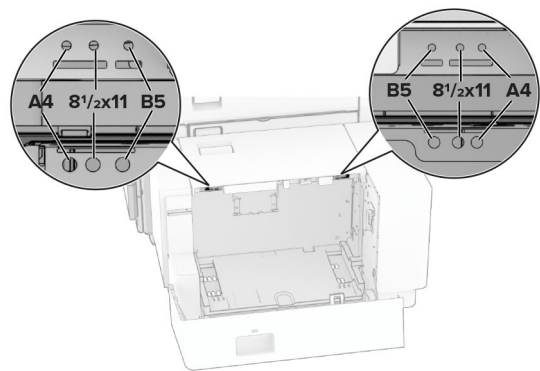
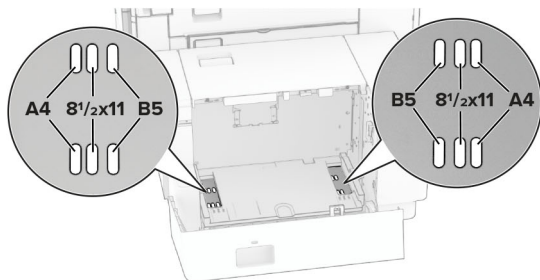
**1** Pomoću odvijača sa ravnom glavom uklonite zavrtnje sa vođica za papir.



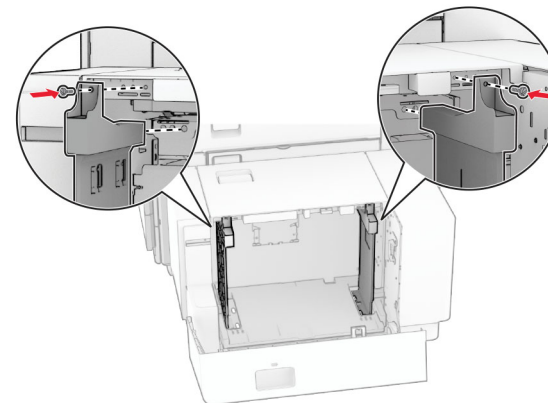
2 Uklonite vodice za papir.



3 Poravnajte vodice za papir u skladu sa veličinom papira koji ubacujete.

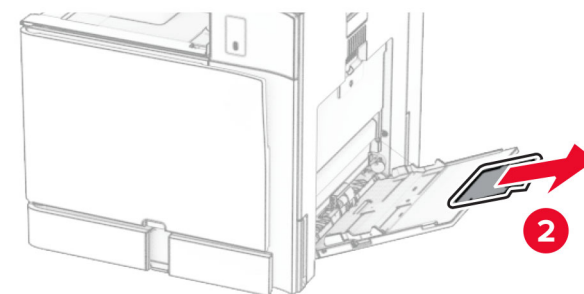
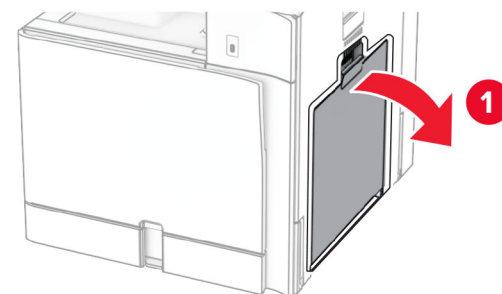


4 Postavite zavrtnje na vodice za papir.

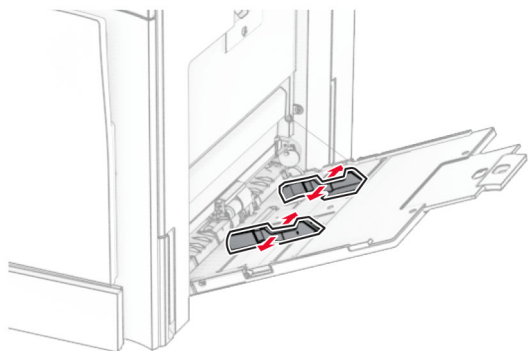


## Punjenje višenamenskog ulagača

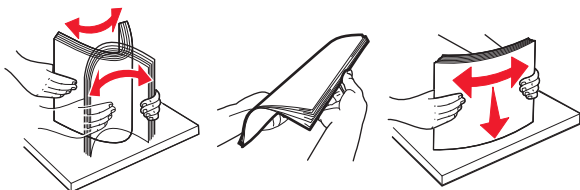
1 Otvorite višenamenski ulagač.



- 2 Podesite bočne vodice papira u skladu sa veličinom papira koji ubacujete.



- 3 Savijte, razljestajte i poravnajte ivice papira pre ubacivanja.



- 4 Stavite papir.

**Napomena:** Proverite da li bočne vodice dobro prijanjaju uz papir.

- Kada ubacujete memorandum, uradite jednu od sledećih stvari:

Bez finišera	Sa finišerom
<p>Jednostrano štampanje po dugoj ivici</p>	<p>Jednostrano štampanje po dugoj ivici</p>

Bez finišera	Sa finišerom
<p>Dvostrano štampanje po dugačkoj ivici</p>	<p>Dvostrano štampanje po dugačkoj ivici</p>

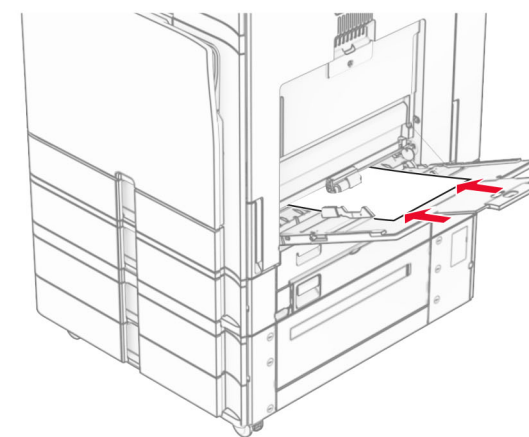
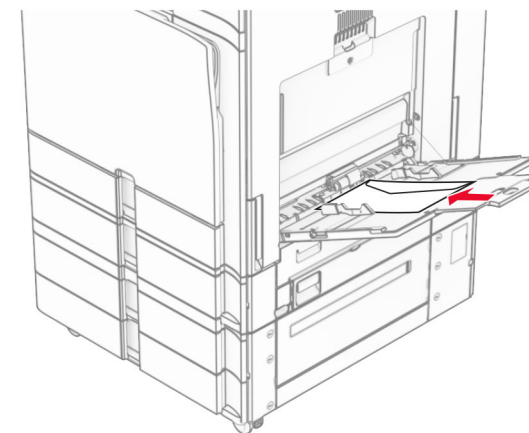
Kada ubacujete unapred izbušeni papir, uradite neku od sledećih stvari:

Bez finišera	Sa finišerom
<p>Jednostrano štampanje po dugoj ivici</p>	<p>Jednostrano štampanje po dugoj ivici</p>
<p>Dvostrano štampanje po dugačkoj ivici</p>	<p>Dvostrano štampanje po dugačkoj ivici</p>

### Za kovertu

Umetnite kovertu tako da krilce bude okrenuto nagore prema zadnjem delu štampača. Postavite kovertu tipa European

tako da krilce okrenuto nagore prvo ulazi u višenamenski ulagač.



**Napomena:** Kada je instaliran finišer, štampač rotira stranice za 180°.

### Podešavanje veličine i tipa specijalnog medija

Za specijalne medije kao što su nalepnice, tvrdi papir ili kovertu, uradite sledeće:

- 1 Sa kontrolne table idite u **Postavke > Papir > Konfiguracija fioke > Veličina/tip papira.**

- Izaberite izvor papira, a zatim podesite veličinu i tip specijalnih medija.

## Instaliranje softvera štampača

### Napomene:

- Upravljački program za štampanje je uključen u paket za instaliranje softvera.
  - Za Macintosh računare sa verzijom macOS 10.7 ili novijom, ne treba da instalirate upravljački program za štampanje na štampaču sa podrškom za AirPrint. Ako želite prilagođene funkcije štampanja, preuzmite upravljački program za štampanje.
- Nabavite kopiju paketa za instaliranje softvera.
    - Sa priloženog CD medija sa softverom.
    - Sa naše veb lokacije ili tamo gde ste kupili štampač.
  - Pokrenite instalacioni program, a zatim pratite uputstva na ekranu računara.

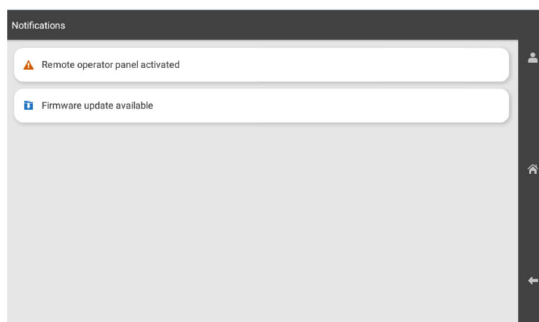
## Ažuriranje firmvera

### Ažuriranje firmvera korišćenjem kontrolne table

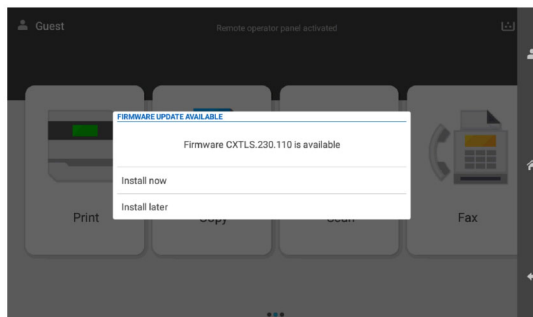
#### Korišćenje centra za obaveštenja

Ovaj metod je primenljiv samo na neke modele štampača.

- Sa kontrolne table idite u centar za obaveštenja, a zatim izaberite **Dostupno ažuriranje firmvera**.



- Izaberite **Instaliraj sada**.



Štampač se automatski ponovo pokreće nakon ažuriranja.

### Korišćenje menija Postavke

- Sa kontrolne table idite u **Postavke > Uređaj > Ažuriraj firmver**.
- U zavisnosti od modela štampača, izaberite **Proveri da li postoje ažuriranja** ili **Proveri sada da li postoje ažuriranja**.
- Ako je novo ažuriranje dostupno, onda izaberite **Instaliraj sada**.

Štampač se automatski ponovo pokreće nakon ažuriranja.

### Ažuriranje firmvera koristeći Embedded Web Server

Pre nego što počnete, proverite sledeće:

- Preuzeli ste najnoviji softver za štampač i sačuvali ga na fleš jedinici ili računaru. Da biste dobili više informacija, kontaktirajte prodavca od kojeg ste kupili štampač.
- Ne koristite poseban kod na svom štampaču da biste izbegli gubitak ove funkcije.

**Upozorenje – potencijalno oštećenje:** Uverite se da su svi štampači koji primaju ažuriranja firmvera uključeni tokom celog procesa ažuriranja firmvera. Isključivanje štampača tokom ažuriranja firmvera može ga ozbiljno oštetiti.

Ako je štampač povezan na mrežu prilikom provere ažuriranja, preuzimanje firmvera nije potrebno.

- Otvorite veb pregledač, a zatim u polje za adresu unesite IP adresu štampača.

### Napomene:

- IP adresu štampača potražite na početnom ekranu na štampaču. IP adresa sastoji se od četiri skupa brojeva koji su razdvojeni tačkom, na primer 123.123.123.123.
- Ako koristite proxy server, privremeno ga onemogućite da bi se veb stranica pravilno učitala.

- Kliknite na **Uređaj**.

- Krećite se nadole, a zatim kliknite na **Ažuriranje firmvera**.

- U zavisnosti od modela štampača, kliknite na **Proveri da li postoje ažuriranja** ili **Proveri sada da li postoje ažuriranja**. Ako je novo ažuriranje dostupno, onda kliknite na **Slažem se, započni ažuriranje**.

Štampač se automatski ponovo pokreće nakon ažuriranja.

## Dodavanje štampača na računar

Pre nego što počnete, uradite nešto od sledećeg:

- Povežite štampač i računar na istu mrežu. Za više informacija o povezivanju štampača na mrežu, pogledajte [„Povezivanje štampača na Wi-Fi mrežu“ na stranici 10](#).
- Povežite računar sa štampačem. Više informacija potražite u odeljku [„Povezivanje računara na štampač“ na stranici 10](#).
- Povezali štampač na računar pomoću USB kabla. Više informacija potražite u odeljku [„Portovi štampača“ na stranici 1](#).

**Napomena:** USB kabl se prodaje zasebno.

### Za korisnike Windows operativnih sistema

- Instalirajte upravljački program za štampanje na računar.

**Napomena:** Više informacija potražite u odeljku [„Instaliranje softvera štampača“ na stranici 9](#).

- Otvorite **Štampači & skeneri**, a zatim kliknite na **Dodaj štampač ili skener**.

- U zavisnosti od veze sa štampačem, uradite jedno od sledećeg:

- Izaberite štampač na listi, a zatim kliknite na **Dodaj uređaj**.
- Kliknite na **Prikaži Wi-Fi Direct štampače**, izaberite štampač, a zatim kliknite na **Dodaj uređaj**.
- Kliknite na **Štampač koji želim nije naveden**, a zatim iz prozora **Dodavanje štampača**, uradite sledeće:
  - Izaberite **Dodavanje štampača pomoću IP adrese ili imena hosta**, a zatim kliknite na **Dalje**.
  - U polju „Tip uređaja“ izaberite **TCP/IP uređaj**.



- c U polju „Ime hosta“ ili „IP adresa“ unesite IP adresu štampača, a zatim kliknite na **Dalje**.

**Napomene:**

- IP adresu štampača potražite na početnom ekranu na štampaču. IP adresa sastoji se od četiri skupa brojeva koji su razdvojeni tačkom, na primer 123.123.123.123.
- Ako koristite proxy server, privremeno ga onemogućite da bi se veb stranica pravilno učitala.

- d Izaberite upravljački program za štampanje, a zatim kliknite na **Dalje**.

- e Izaberite **Koristi upravljački program koji je trenutno instaliran (preporučeno)**, a zatim kliknite na **Dalje**.

- f Unesite ime štampača, a zatim kliknite na **Dalje**.

- g Kliknite na **Dovrši**.

## Za korisnike Macintosh operativnih sistema

- 1 Otvorite **Štampači & skeneri**.

- 2 Kliknite na **Dodaj štampač, skener ili faks**, a zatim izaberite štampač.

- 3 U meniju **Dodavanje štampača**, izaberite upravljački program štampača.

**Napomene:**

- Da biste koristili Macintosh upravljački program za štampanje, izaberite ili **AirPrint** ili **Bezbedni AirPrint**.
- Ako želite prilagođene funkcije štampanja, izaberite upravljački program za štampanje proizvođača. Da biste instalirali upravljački program, pogledajte [„Instaliranje softvera štampača“ na stranici 9](#).

- 4 Dodajte štampač.

## Povezivanje štampača na Wi-Fi mrežu

Pre nego što počnete, proverite sledeće:

- Aktivni adapter je podešen na Automatski. Sa kontrolne table idite u **Postavke > Mreža/portovi > MPregled mreže > Aktivni adapter**.
- Ethernet kabl nije povezan na štampač.

- 1 Sa kontrolne table idite u **Postavke > Mreža/portovi > Bežično > Podešavanje pomoću table štampača > Odaberite mrežu**.

- 2 Izaberite Wi-Fi mrežu, a zatim otkucajte lozinku za mrežu.

**Napomena:** Za štampače sa ugrađenom Wi-Fi mogućnošću, tokom početnog podešavanja pojavljuje se upit za postavljanje Wi-Fi mreže.

## Konfigurisanje funkcije Wi-Fi Direct

Wi-Fi Direct® omogućava Wi-Fi uređajima da se međusobno povežu direktno bez korišćenja pristupne tačke (bežični ruter).

- 1 Sa kontrolne table idite do opcije **Postavke > Mreža/portovi > Wi-Fi Direct**.

- 2 Konfigurirajte postavke.

- **Omogući Wi-Fi Direct** – Omogućava štampaču da emituje sopstvenu Wi-Fi Direct mrežu.
- **Ime za Wi-Fi Direct** – Dodeljuje ime za Wi-Fi Direct mrežu.
- **Lozinka za Wi-Fi Direct** – Dodeljuje lozinku za pregovaranje oko bezbednosti mreže kada se koristi veza između uređaja.
- **Prikaži lozinku na stranici podešavanja** – Prikazuje lozinku na stranici podešavanja mreže.
- **Broj željenog kanala** – Dodeljuje željeni kanal Wi-Fi Direct mreže.
- **IP adresa vlasnika grupe** – Dodeljuje IP adresu vlasnika grupe.
- **Automatski prihvataj zahteve za pritiskanje dugmeta** – Omogućava štampaču da automatski prihvata zahteve za vezu.

**Napomena:** Automatsko prihvatanje zahteva tasterom nije obezbeđeno.

**Napomene:**

- Podrazumevano, lozinka za Wi-Fi Direct mrežu nije vidljiva na ekranu štampača. Da biste prikazali lozinku, omogućite ikonu za kratki prikaz lozinke. Sa kontrolne table idite u **Postavke > Bezbednost > Razno > Omogući razotkrivanje lozinke/PIN-a**.
- Da biste saznali lozinku za Wi-Fi Direct mrežu bez njenog prikazivanja na ekranu štampača, odštampajte **stranicu podešavanja mreže**. Sa kontrolne table idite u **Postavke > Izveštaji > Mreža > Stranica podešavanja mreže**.

## Povezivanje računara na štampač

Pre nego što povežete računar, uverite se da je Wi-Fi Direct konfigurisan. Više informacija potražite u odeljku [„Konfigurisanje funkcije Wi-Fi Direct“ na stranici 10](#).

## Za korisnike Windows operativnih sistema

- 1 Otvorite **Štampači & skeneri**, a zatim kliknite na **Dodaj štampač ili skener**.

- 2 Kliknite na **Prikaži Wi-Fi Direct štampače**, a zatim izaberite ime Wi-Fi Direct veze štampača.

- 3 Zabeležite osmocifretni PIN štampača sa ekrana štampača.

- 4 Unesite PIN na računaru.

**Napomena:** Ako upravljački program štampača nije već instaliran, Windows preuzima odgovarajući upravljački program.

## Za korisnike Macintosh operativnih sistema

- 1 Kliknite na ikonu bežične veze, a zatim izaberite naziv Wi-Fi Direct štampača.

**Napomena:** Niska DIRECT-xy (gde su x i y dva nasumična znaka) dodaje se pre imena za Wi-Fi Direct.

- 2 Otkucajte Wi-Fi Direct lozinku.

**Napomena:** Vratite računar na prethodnu mrežu nakon prekida veze sa Wi-Fi Direct mrežom.

## Povezivanje mobilnog uređaja na štampač

Pre nego što povežete mobilni uređaj, uverite se da je Wi-Fi Direct konfigurisan. Više informacija potražite u odeljku [„Konfigurisanje funkcije Wi-Fi Direct“ na stranici 10](#).

### Korišćenje funkcije Wi-Fi Direct

**Napomena:** Ova uputstva se odnose samo na mobilne uređaje koji rade na Android platformi.

- 1 Sa mobilnog uređaja idite na meni **Postavke**.
- 2 Omogućite **Wi-Fi**, a zatim dodirnite **Wi-Fi Direct**.
- 3 Izaberite ime Wi-Fi Direct veze štampača.
- 4 Potvrdite vezu na kontrolnoj tabli štampača.

### Korišćenje Wi-Fi mreže

- 1 Sa mobilnog uređaja idite na meni **Postavke**.
- 2 Dodirnite **Wi-Fi**, a zatim izaberite ime Wi-Fi Direct veze štampača.

**Napomena:** Niska DIRECT-xy (gde su x i y dva nasumična znaka) dodaje se pre imena za Wi-Fi Direct.

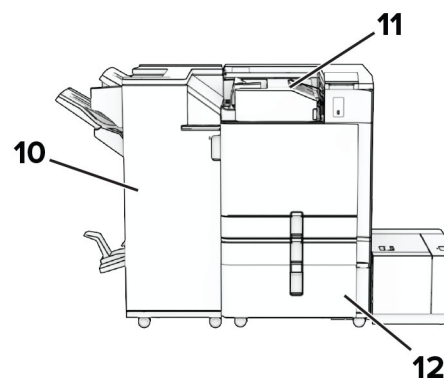
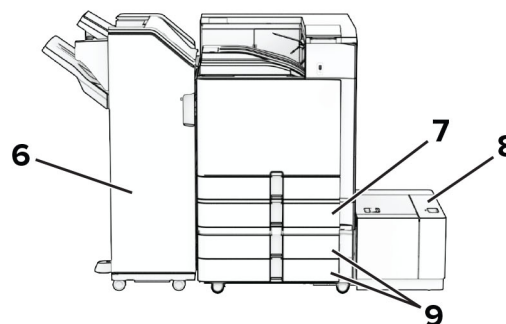
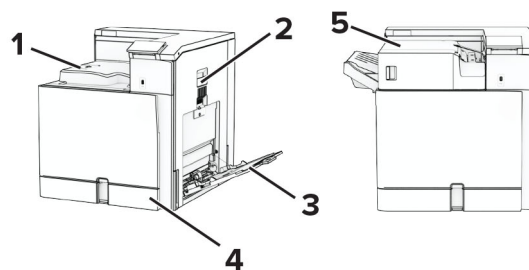
3 Unesite Wi-Fi Direct lozinku.

## Uklanjanje zaglavlivanja

### Utvrđivanje mesta zaglavlivanja papira

**Napomene:**

- Kada je **Pomoć pri zaglavlivanju** podešena na vrednost **Uključeno**, štampač prazni prazne papire ili stranice koje su delimično odštampane nakon uklanjanja zaglavljene stranice. Proverite da li među odštampanim materijalom ima praznih stranica.
- Ako je **Oporavak nakon zaglavlivanja** podešen na **Uključeno** ili **Automatski**, štampač će ponovo odštampati zaglavljene stranice.

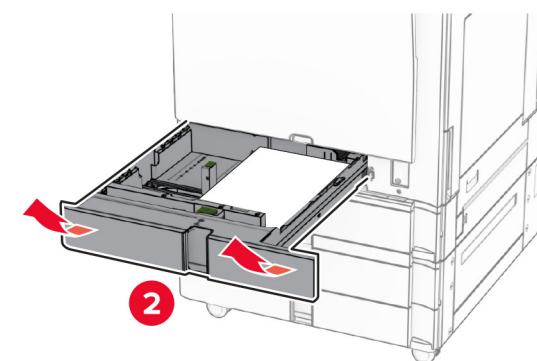
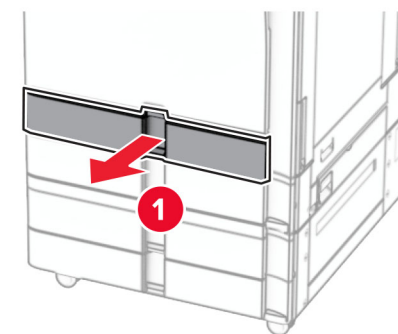


Mesta zaglavlivanja	
1	Standardna polica
2	Vrata B
3	Višenamenski ulagač

Mesta zaglavlivanja	
4	Standardna fioka
5	Finišer za heftanje
6	Finišer za heftanje i bušenje rupa
7	Opciona fioka za 550 listova
8	Fioka za 1500 listova
9	Fioka za 2 x 550 listova
10	Finišer za brošure
11	Prenosnik papira sa opcijom sklapanja
12	Dvostruka fioka za 2000 listova

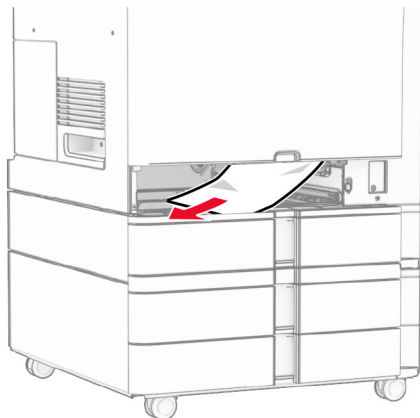
### Zaglavljen papir u standardnoj fioci

1 Izvucite standardnu fioku.



2 Uklonite zaglavljenu papir.

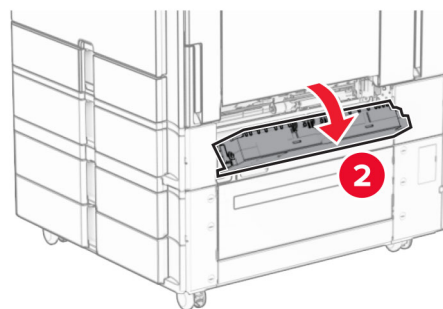
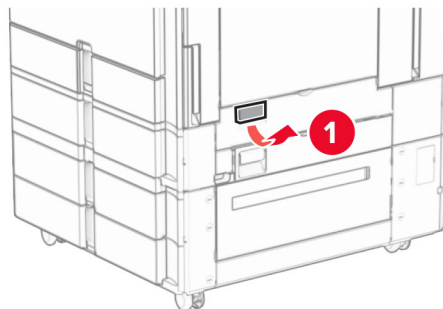
**Napomena:** Proverite da li ste uklonili sve delove papira.



3 Umetnite fioku.

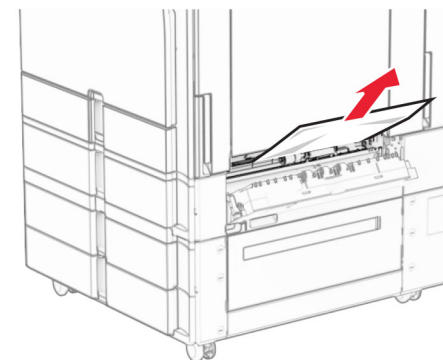
## Zaglavljen papir u opcionalnoj fioci za 550 listova

1 Otvorite vrata D.



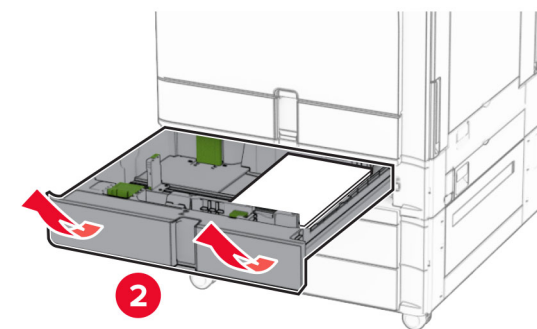
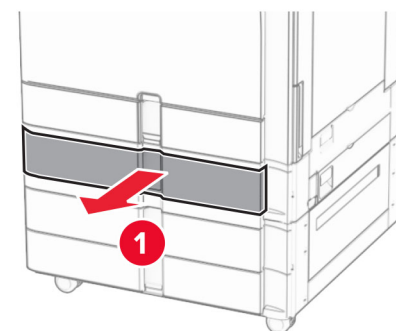
2 Uklonite zaglavljeni papir.

**Napomena:** Proverite da li ste uklonili sve delove papira.



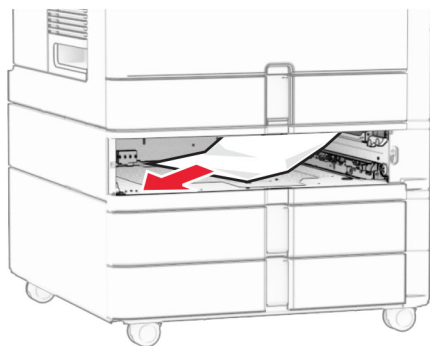
3 Zatvorite vrata.

4 Izvucite opcionu fioku za 550 listova.



5 Uklonite zaglavljeni papir.

**Napomena:** Proverite da li ste uklonili sve delove papira.



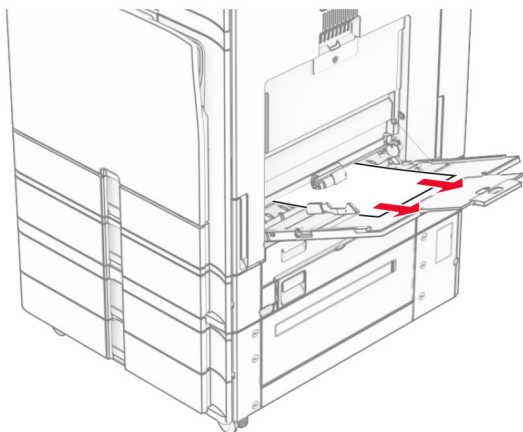
6 Umetnite fioku.

## Zaglavljen papir u višenamenskom ulagaču

1 Uklonite sav papir iz višenamenskog ulagača.

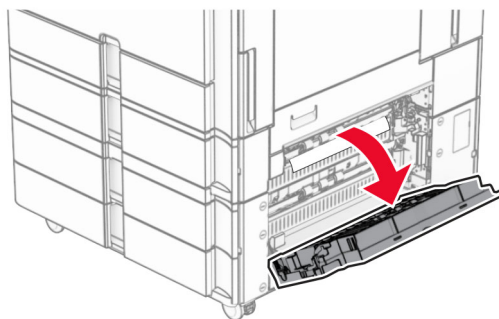
2 Uklonite zaglavljen papir.

**Napomena:** Proverite da li ste uklonili sve delove papira.



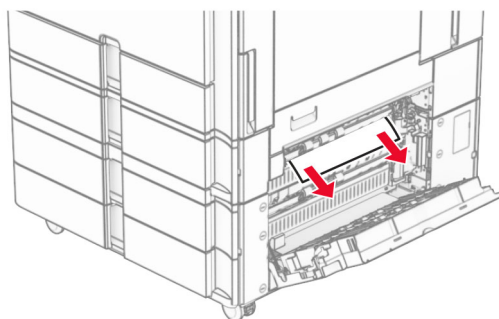
## Zaglavljen papir u fioci za 2 x 550 listova

1 Otvorite vrata E.



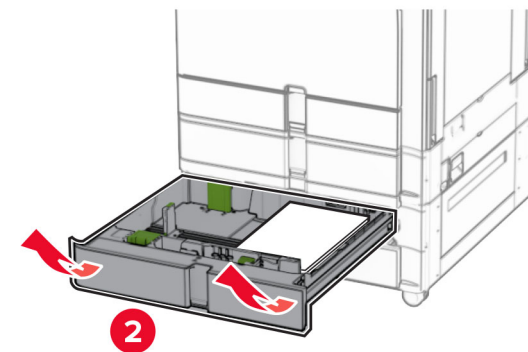
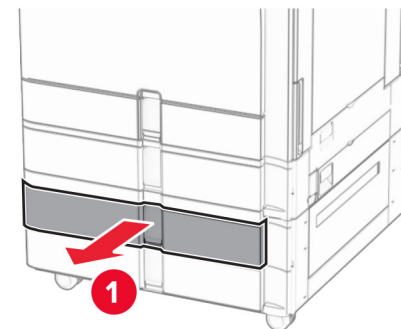
2 Uklonite zaglavljeni papir unutar vrata E.

**Napomena:** Proverite da li ste uklonili sve delove papira.



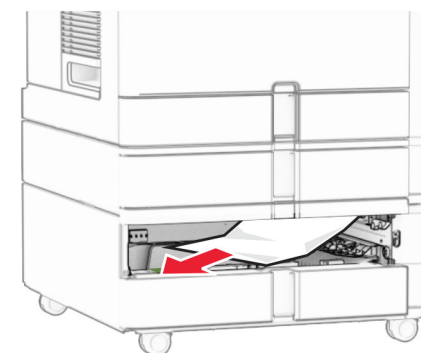
3 Zatvorite vrata E.

4 Izvucite fioku 3.



5 Uklonite zaglavljeni papir.

**Napomena:** Proverite da li ste uklonili sve delove papira.

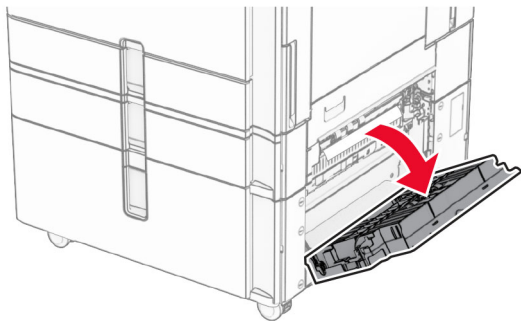


6 Umetnite fioku 3.

7 Ponovite [4. korak](#) do [6. korak](#) za fioku 4.

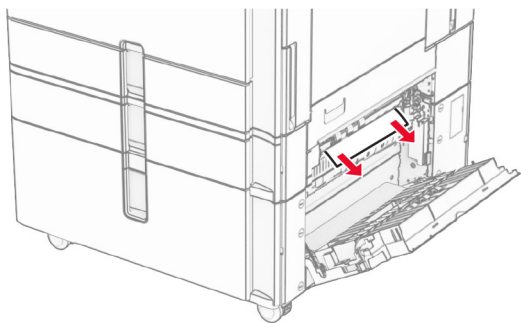
## Zaglavljen papir u dvostrukoj fioci za 2000 listova

1 Otvorite vrata E.



2 Uklonite zaglavljeni papir unutar vrata E.

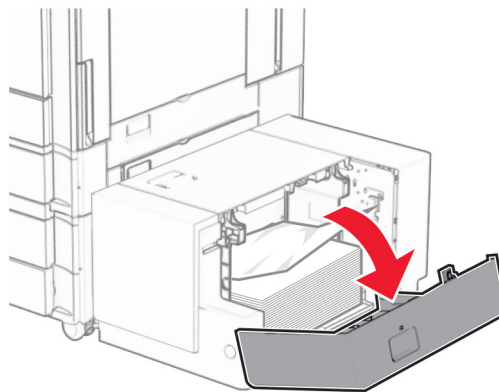
**Napomena:** Proverite da li ste uklonili sve delove papira.



3 Zatvorite vrata E.

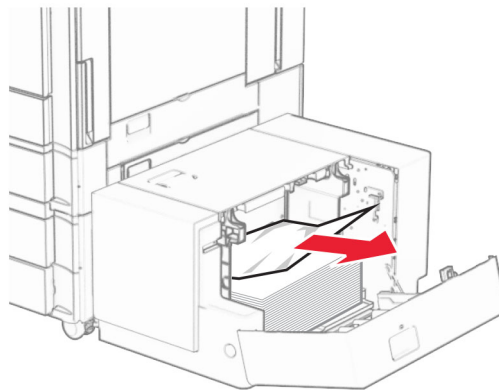
## Zaglavljen papir u fioci od 1500 listova

1 Otvorite vrata K.



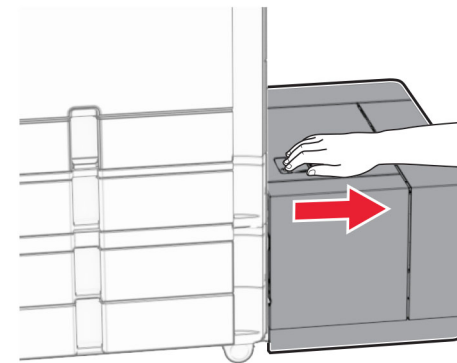
2 Uklonite zaglavljeni papir.

**Napomena:** Proverite da li ste uklonili sve delove papira.



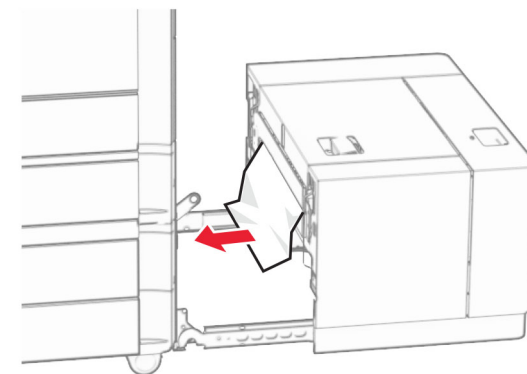
3 Zatvorite vrata K.

4 Uхватite ručku J, a zatim gurnite fioku udesno.



5 Uklonite zaglavljeni papir.


**Napomena:** Proverite da li ste uklonili sve delove papira.



6 Vratite fioku na mesto.

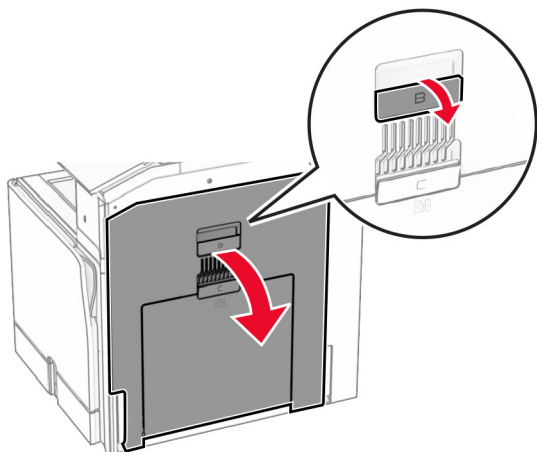
## Zaglavljen papir u vratima B

1 Otvorite vrata B.

 **OPREZ – VRUĆA POVRŠINA:** Unutrašnjost štampača može da bude vruća. Da biste smanjili rizik od povrede usled dodirivanja vruće komponente, pustite da se površina ohladi pre nego što je dotirnete.



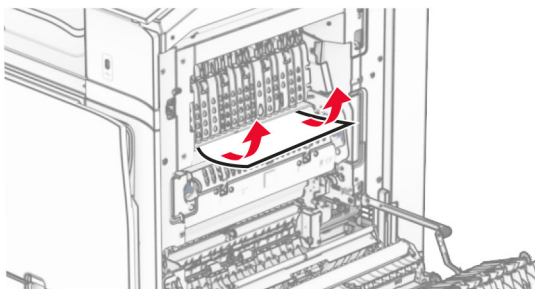
**Upozorenje – potencijalno oštećenje:** Kako biste sprečili štetu usled statičkog elektriciteta, dodirnite bilo koji izloženi okvir štampača pre nego što pristupite ili dodirnete unutrašnje delove štampača.



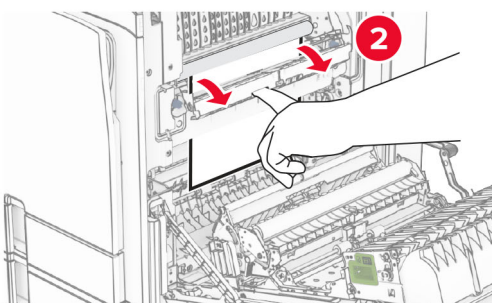
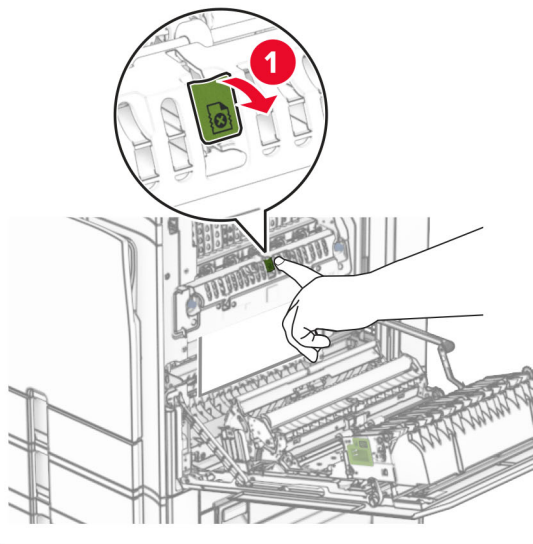
2 Uklonite zaglavljene papir na svakoj od sledećih lokacija:

**Napomena:** Proverite da li ste uklonili sve delove papira.

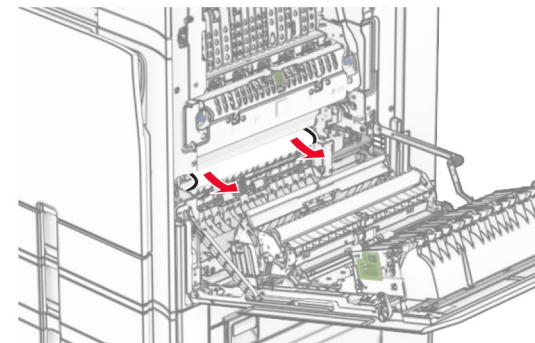
- Iznad jedinice za nanošenje tonera



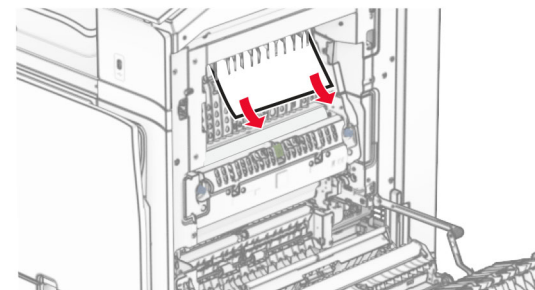
- U jedinici za nanošenje tonera



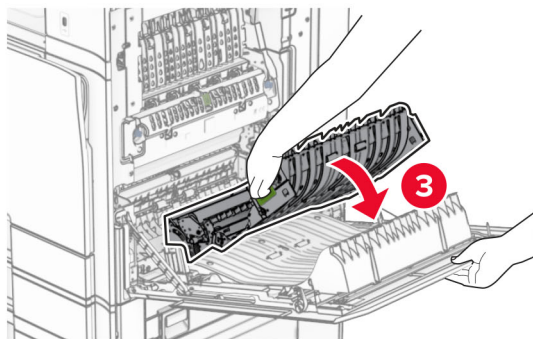
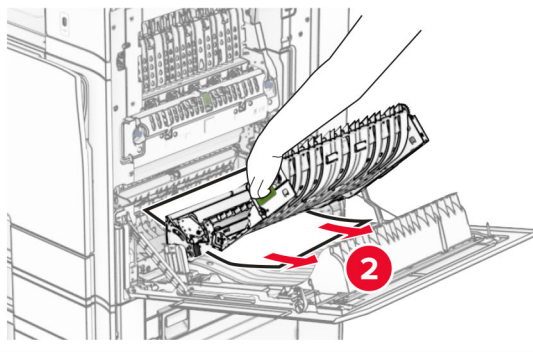
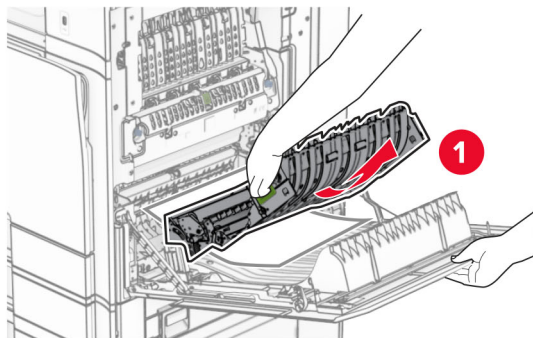
- Ispod jedinice za nanošenje tonera



- Ispod izlaznog valjka standardne police



- U jedinici za dvostrano štampanje



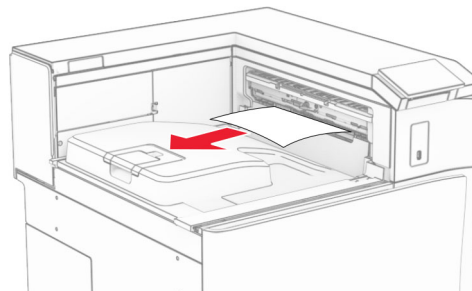
- 3 Zatvorite vrata B.

## Zaglavljen papir u standardnoj polici

- 1 Uklonite sav papir sa standardne police.

- 2 Uklonite zaglavljeni papir.

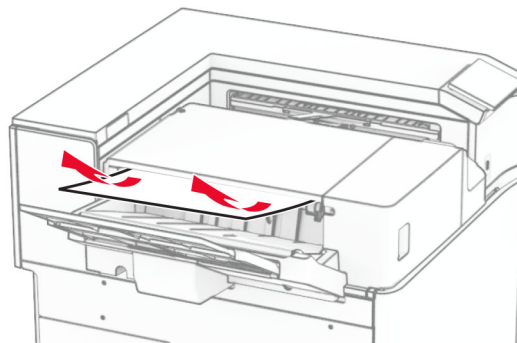
**Napomena:** Proverite da li ste uklonili sve delove papira.



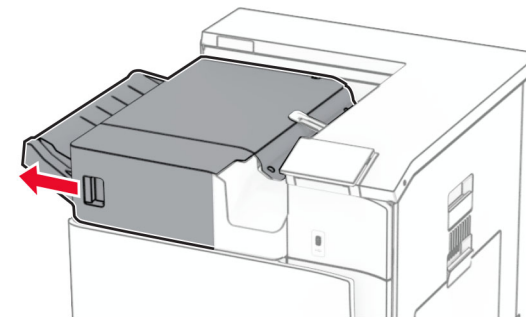
## Zaglavljen papir u finišeru za heftanje

- 1 Uklonite zaglavljeni papir u polici finišera za heftanje.

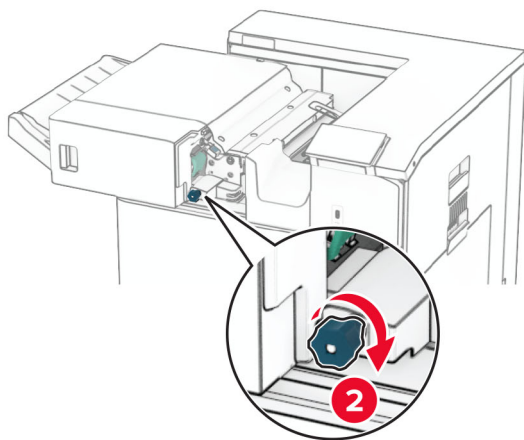
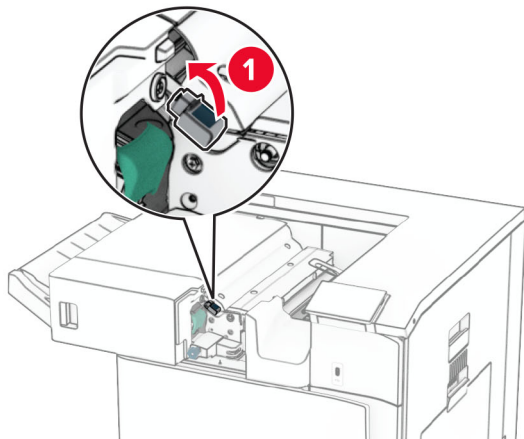
**Napomena:** Proverite da li ste uklonili sve delove papira.



- 2 Uхватите ručku F, a zatim gurnite finišer za heftanje ulevo.

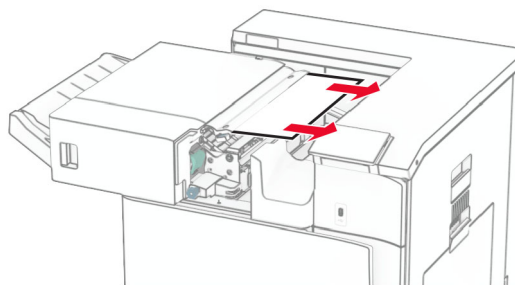


- 3 Otvorite vrata R1, a zatim okrenite dugme R2 u smeru kretanja kazaljki na satu.



- 4 Uklonite zaglavljene papir.

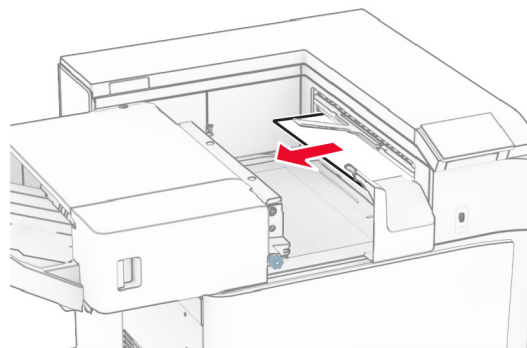
**Napomena:** Proverite da li ste uklonili sve delove papira.



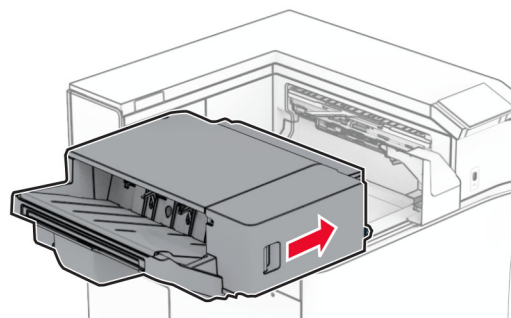
- 5 Zatvorite vrata R1.

- 6 Uklonite zaglavljene papir u izlaznom valjku standardne police.

**Napomena:** Proverite da li ste uklonili sve delove papira.



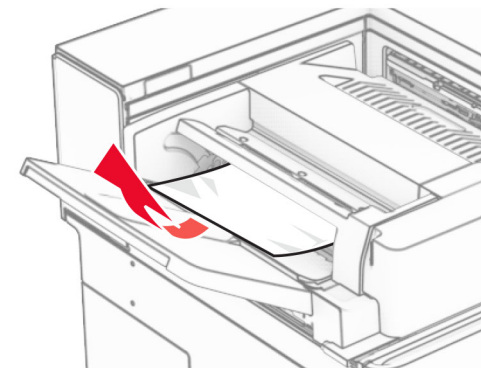
- 7 Vratite finišer za heftanje na mesto.



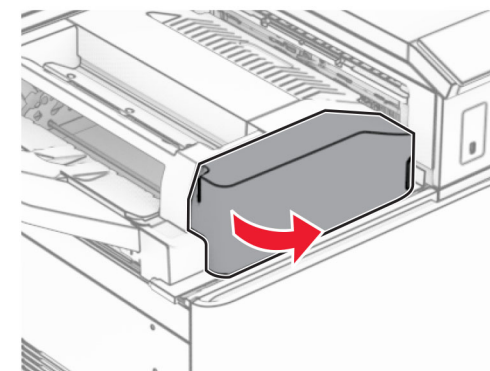
## Zaglavljen papir u prenosniku papira sa opcijom savijanja

- 1 Uklonite zaglavljene papir.

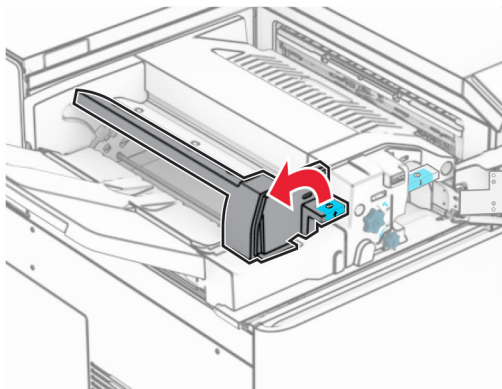
**Napomena:** Proverite da li ste uklonili sve delove papira.



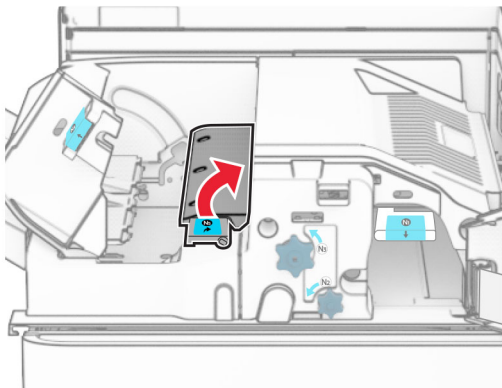
- 2 Otvorite vrata F.



3 Podignite ručku N4.

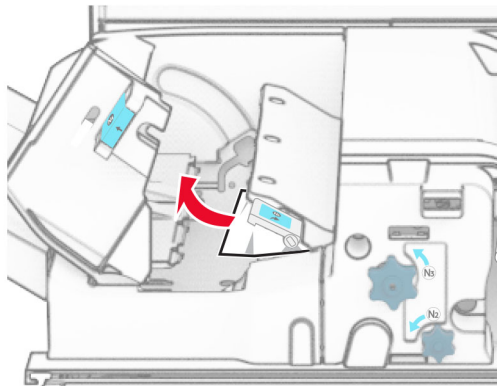


4 Podignite ručku N5.



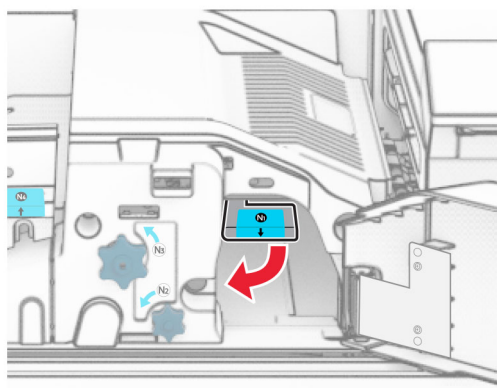
5 Uklonite zaglavljene papir.

**Napomena:** Proverite da li ste uklonili sve delove papira.

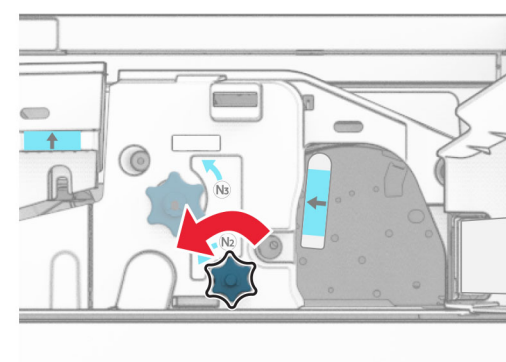


6 Zatvorite ručku N5, a zatim zatvorite ručku N4.

7 Gurnite ručku N1 nadole.



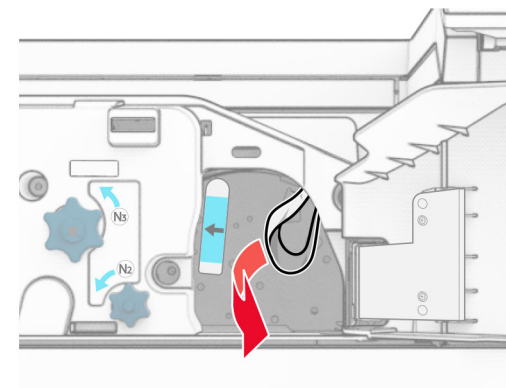
8 Okrenite dugme N2 u smeru suprotnom od kretanja kazaljki na satu.



9 Uklonite zaglavljene papir.

**Upozorenje – potencijalno oštećenje:** Da biste sprečili oštećenje štampača, uklonite sve ručne dodatke pre nego što uklonite zaglavljene papir.

**Napomena:** Proverite da li ste uklonili sve delove papira.



10 Vratite ručku N1 natrag na mesto.

11 Zatvorite vrata F.



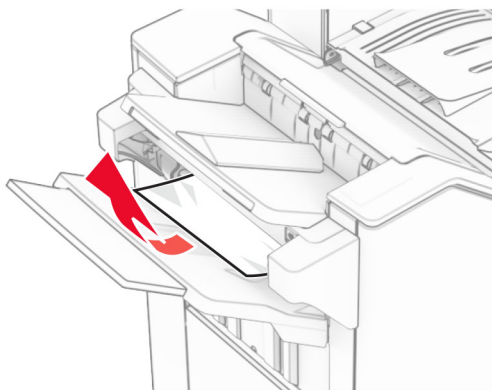
## Zaglavljen papir u finišeru za heftanje i bušenje rupa

Ako je vaš štampač konfigurisan sa prenosnikom papira, uradite sledeće:

1 Uklonite zaglavljeni papir iz police 1.

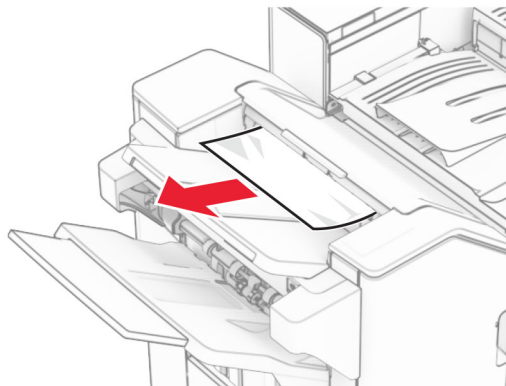
### Napomene:

- Proverite da li ste uklonili sve delove papira.
- Ne uklanjajte odštampane stranice koje se nalaze u kompajleru za heftanje da biste izbegli da stranice nedostaju.



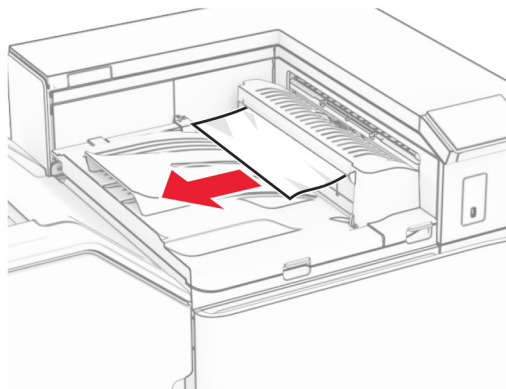
2 Uklonite zaglavljeni papir u standardnoj polici finišera.

**Napomena:** Proverite da li ste uklonili sve delove papira.



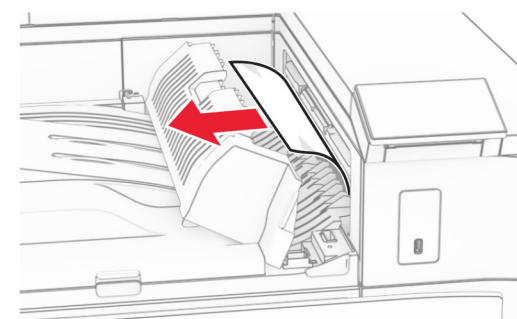
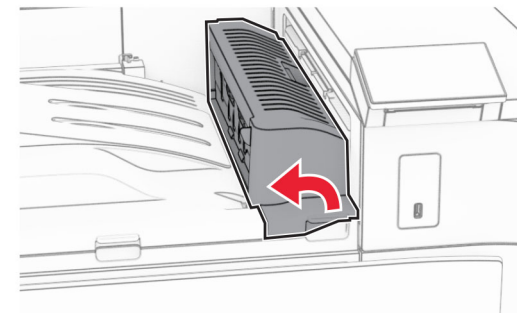
3 Uklonite zaglavljeni papir iz police 2.

**Napomena:** Proverite da li ste uklonili sve delove papira.



4 Otvorite poklopac prenosnika papira G, pa uklonite zaglavljeni papir.

**Napomena:** Proverite da li ste uklonili sve delove papira.

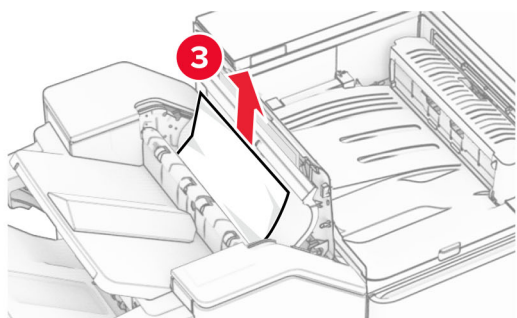
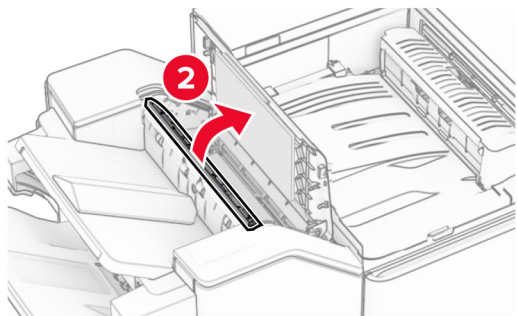
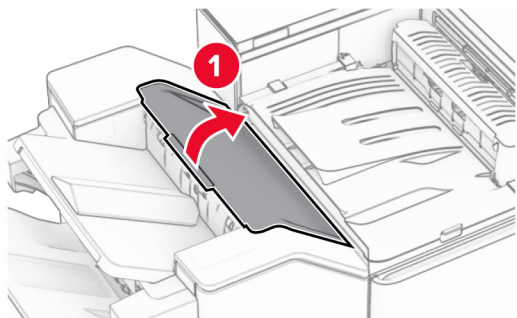


5 Zatvorite poklopac prenosnika papira G.

6 Otvorite vrata I, otvorite vrata R1, pa uklonite zaglavljeni papir.

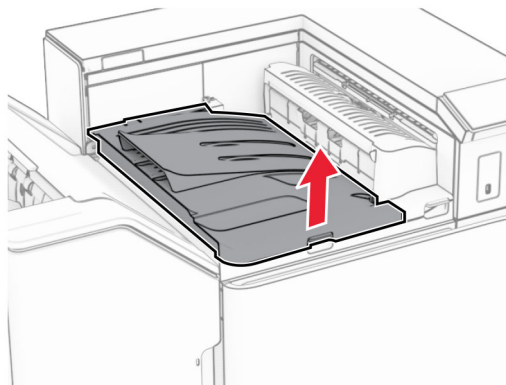
**Napomena:** Proverite da li ste uklonili sve delove papira.



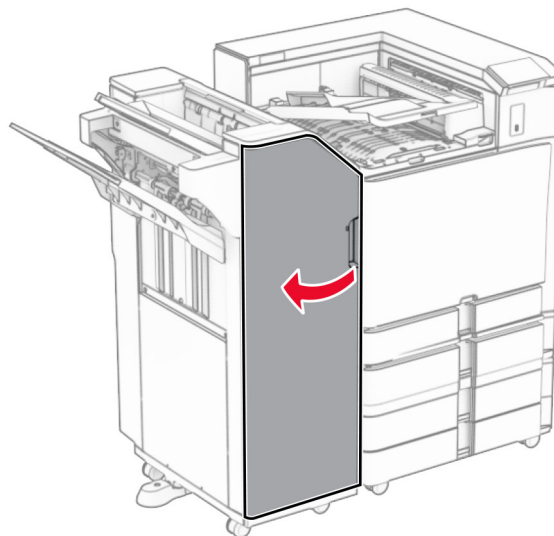


7 Zatvorite vrata R1, a zatim zatvorite vrata I.

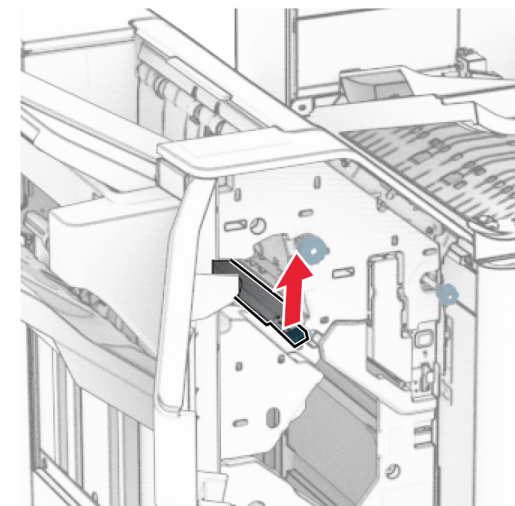
8 Otvorite poklopac prenosnika papira F.



9 Otvorite vrata H.

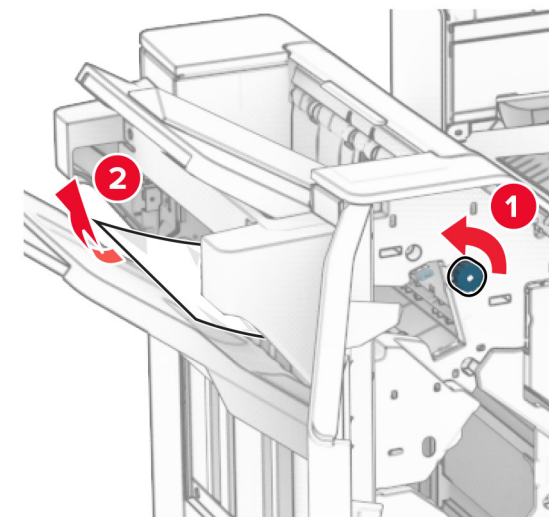


10 Podignite ručku R4.



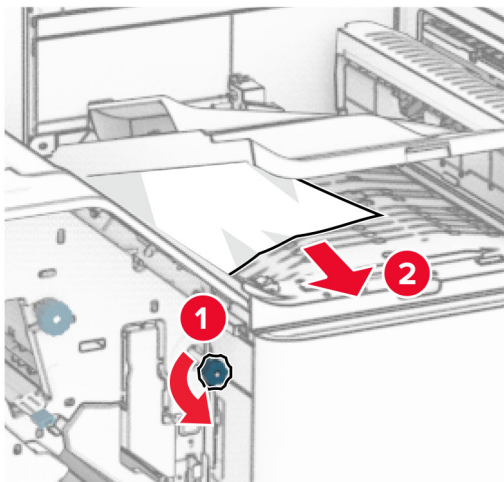
11 Okrenite dugme R3 u smeru suprotnom od kretanja kazaljki na satu, a zatim izvadite zaglavljene papir iz police 1.

**Napomena:** Proverite da li ste uklonili sve delove papira.



- 12 Okrenite dugme R2 suprotno od smera kazaljke na satu, pa uklonite zaglavljani papir iz poklopca prenosnika papira F.

**Napomena:** Proverite da li ste uklonili sve delove papira.



- 13 Zatvorite poklopac prenosnika papira F.

- 14 Vratite ručku R4 u prvobitni položaj.

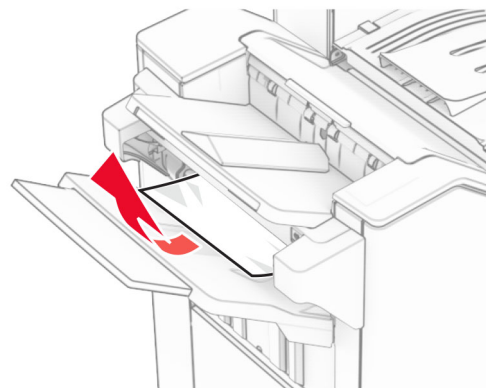
- 15 Zatvorite vrata H.

**Ako je vaš štampač konfigurisan sa prenosnikom papira sa opcijom savijanja, uradite sledeće:**

- 1 Uklonite zaglavljani papir iz police 1.

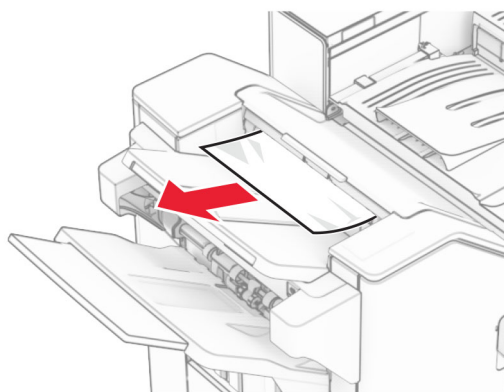
**Napomene:**

- Proverite da li ste uklonili sve delove papira.
- Ne uklanjajte odštampane stranice koje se nalaze u kompajleru za heftanje da biste izbegli da stranice nedostaju.



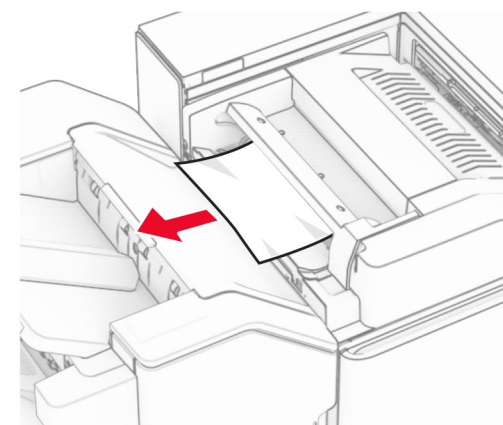
- 2 Uklonite zaglavljani papir u standardnoj polici finišera.

**Napomena:** Proverite da li ste uklonili sve delove papira.

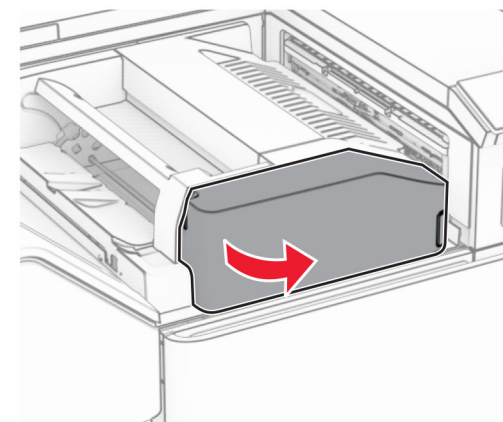


- 3 Uklonite zaglavljani papir iz police 2.

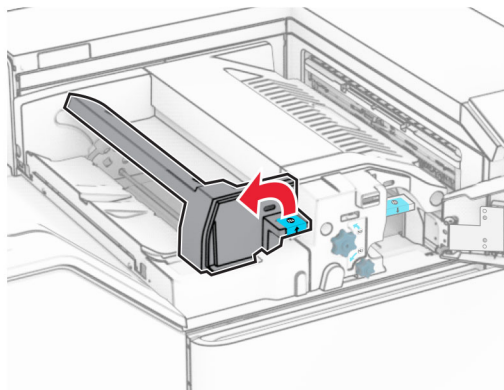
**Napomena:** Proverite da li ste uklonili sve delove papira.



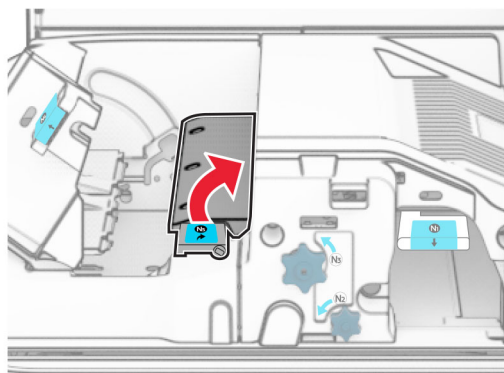
- 4 Otvorite vrata F.



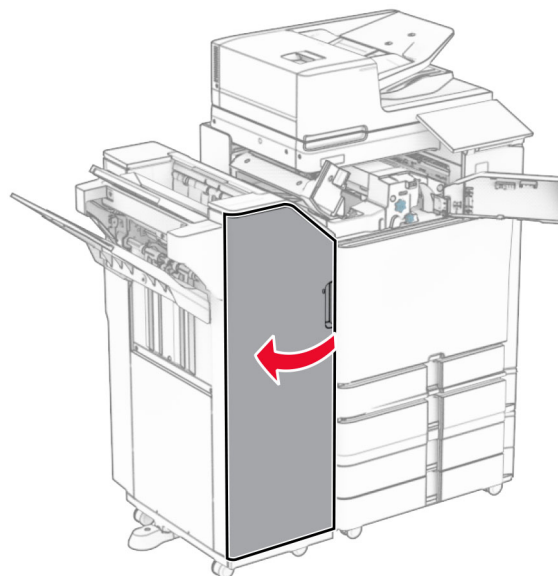
5 Otvorite vrata N4.



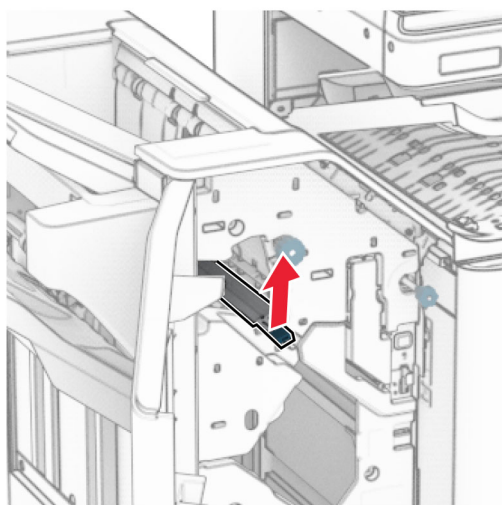
6 Otvorite vrata N5.



7 Otvorite vrata H.

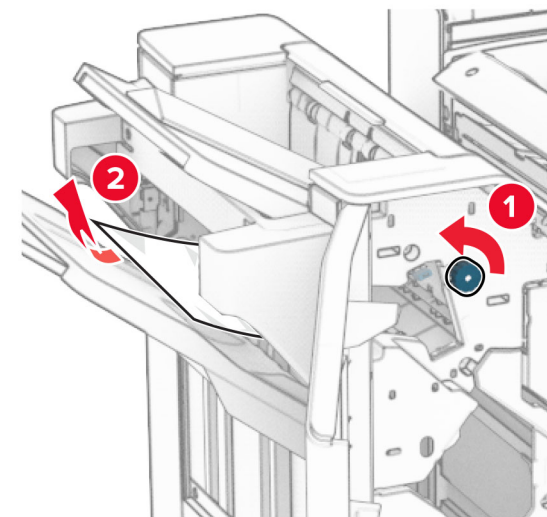


8 Podignite ručku R4.



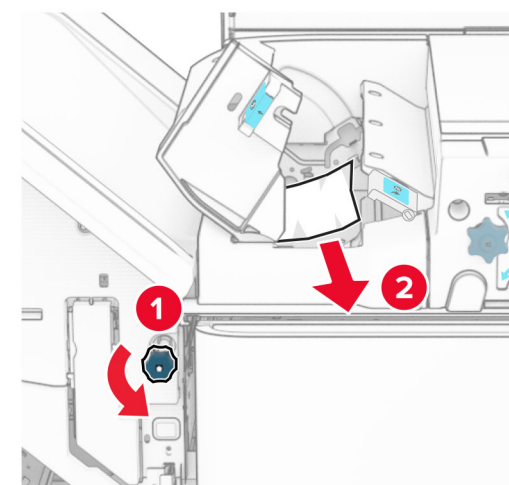
9 Okrenite dugme R3 u smeru suprotnom od kretanja kazaljki na satu, a zatim izvadite zaglavljene papir iz police 1.

**Napomena:** Proverite da li ste uklonili sve delove papira.



10 Okrenite dugme R2 u smeru suprotnom od kretanja kazaljki na satu, a zatim izvadite zaglavljene papir između vrata N4 i N5.

**Napomena:** Proverite da li ste uklonili sve delove papira.

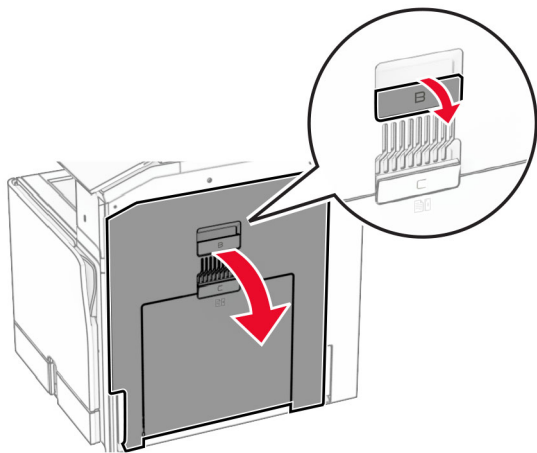




11 Otvorite vrata B.

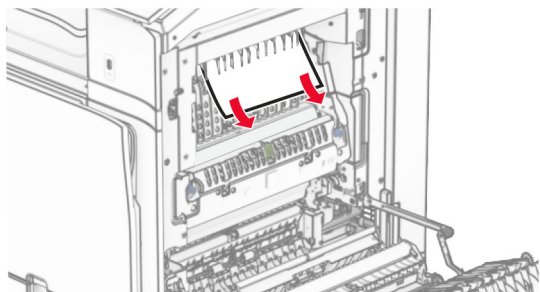
**OPREZ – VRUĆA POVRŠINA:** Unutrašnjost štampača može da bude vruća. Da biste smanjili rizik od povrede usled dodirivanja vruće komponente, pustite da se površina ohladi pre nego što je dodirnete.

**Upozorenje – potencijalno oštećenje:** Kako biste sprečili štetu usled statičkog elektriciteta, dodirnite bilo koji izloženi okvir štampača pre nego što pristupite ili dodirnete unutrašnje delove štampača.



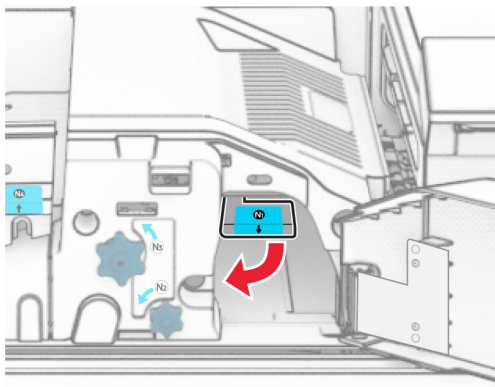
12 Uklonite zaglavljani papir ispod izlaznog valjka standardne police.

**Napomena:** Proverite da li ste uklonili sve delove papira.

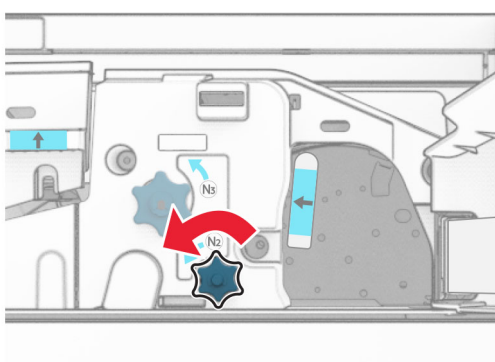


13 Zatvorite vrata B.

14 Gurnite ručku N1 nadole.



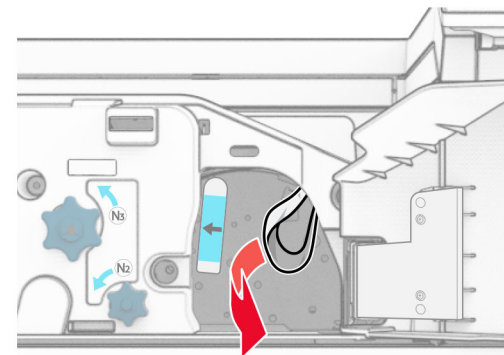
15 Okrenite dugme N2 u smeru suprotnom od kretanja kazaljki na satu.



16 Uklonite zaglavljani papir.

**Upozorenje – potencijalno oštećenje:** Da biste sprečili oštećenje štampača, uklonite sve ručne dodatke pre nego što uklonite zaglavljani papir.

**Napomena:** Proverite da li ste uklonili sve delove papira.



17 Vratite ručku N1 natrag na mesto.

18 Zatvorite ručku N5, a zatim zatvorite ručku N4.

19 Zatvorite vrata F.

20 Vratite ručku R4 u prvobitni položaj.

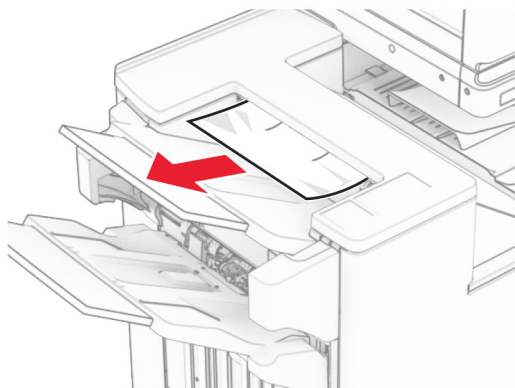
21 Zatvorite vrata H.

## Zaglavljen papir u finišeru za brošure

Ako je vaš štampač konfigurisan sa prenosnikom papira, uradite sledeće:

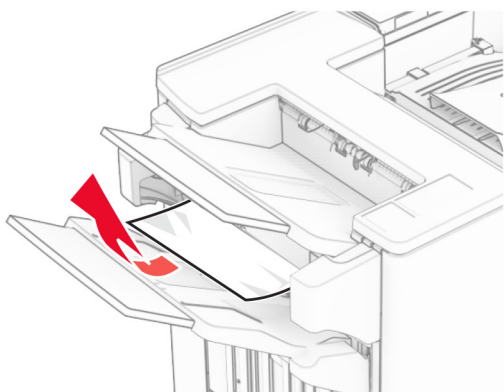
1 Uklonite zaglavljani papir u standardnoj polici finišera.

**Napomena:** Proverite da li ste uklonili sve delove papira.



2 Uklonite zaglavljani papir iz police 1.

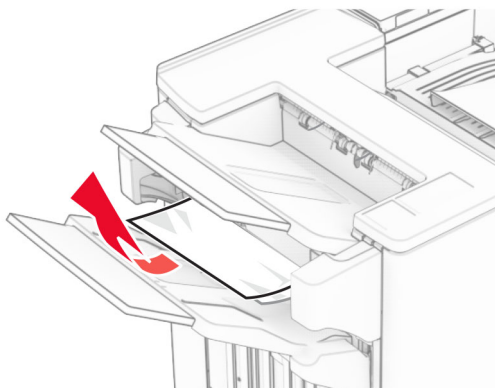
**Napomena:** Proverite da li ste uklonili sve delove papira.



3 Uklonite zaglavljani papir iz police 1.

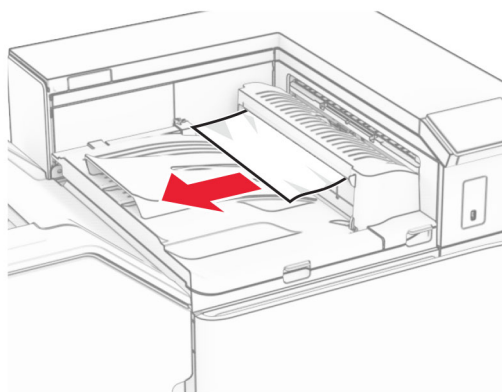
**Napomene:**

- Proverite da li ste uklonili sve delove papira.
- Ne uklanjajte odštampane stranice koje se nalaze u kompajleru za heftanje da biste izbegli da stranice nedostaju.



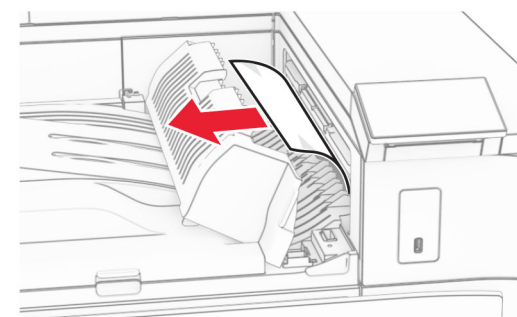
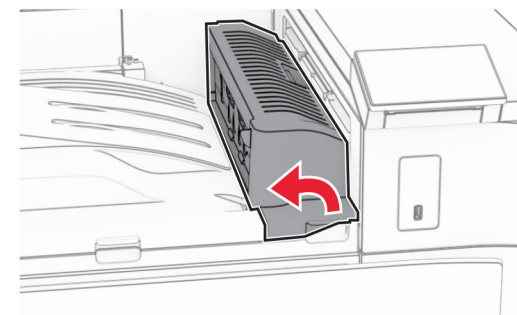
4 Uklonite zaglavljani papir iz police 3.

**Napomena:** Proverite da li ste uklonili sve delove papira.



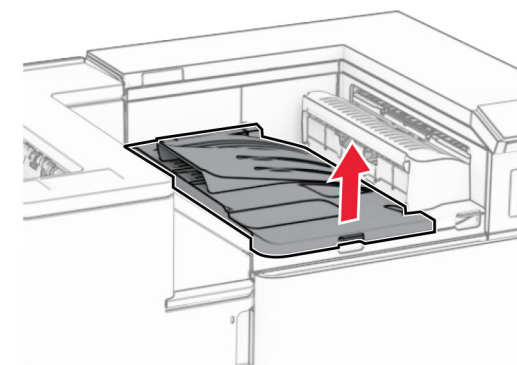
5 Otvorite poklopac prenosnika papira G, pa uklonite zaglavljani papir.

**Napomena:** Proverite da li ste uklonili sve delove papira.



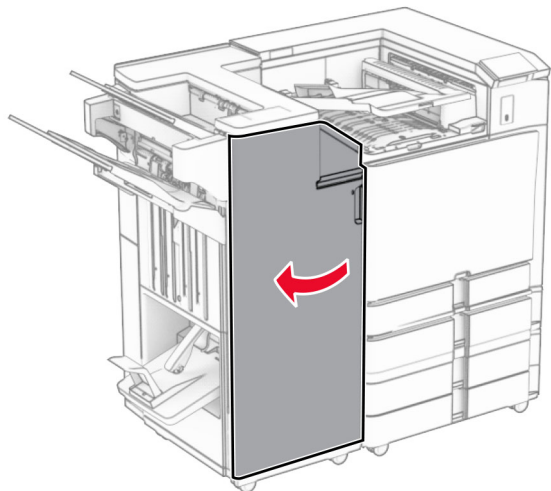
6 Zatvorite poklopac prenosnika papira G.

7 Otvorite poklopac prenosnika papira F.



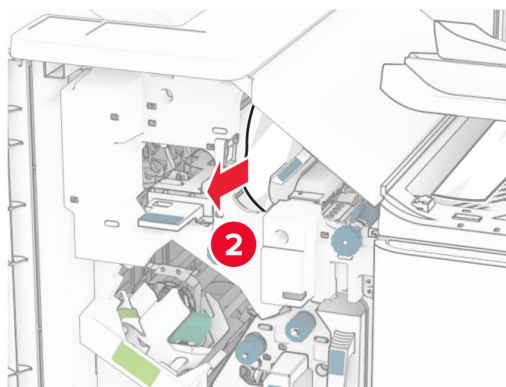
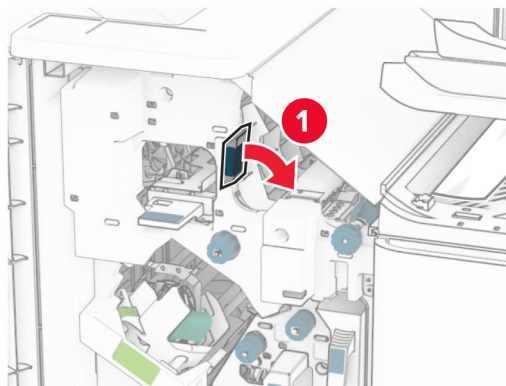


8 Otvorite vrata H.



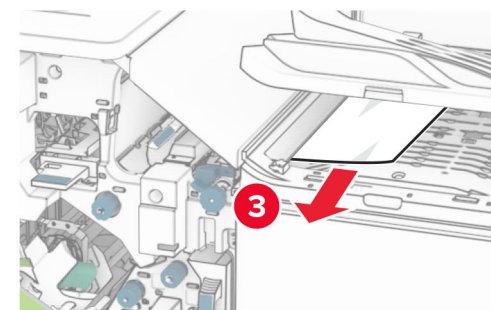
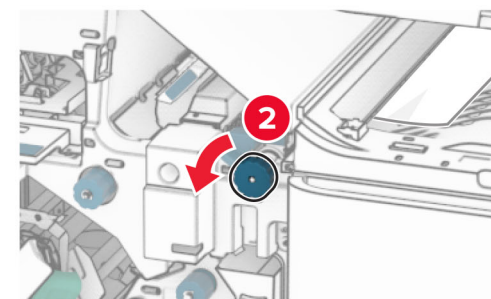
9 Pomerite ručku R3 udesno, a zatim uklonite zaglavljene papir.

**Napomena:** Proverite da li ste uklonili sve delove papira.



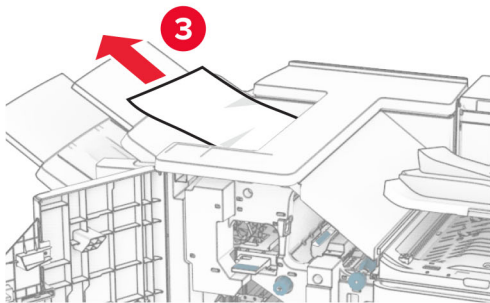
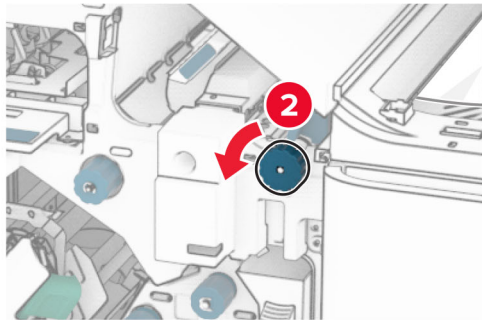
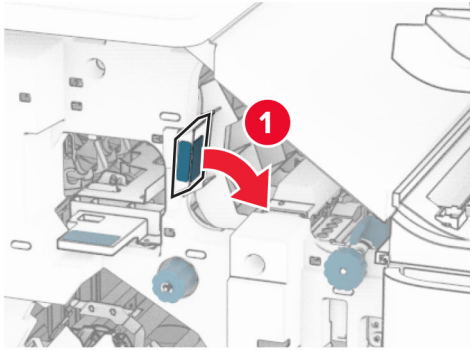
10 Pomerite ručku R1 ulevo, okrenite dugme R2 u smeru suprotnom od kretanja kazaljki na satu, a zatim uklonite zaglavljene papir.

**Napomena:** Proverite da li ste uklonili sve delove papira.



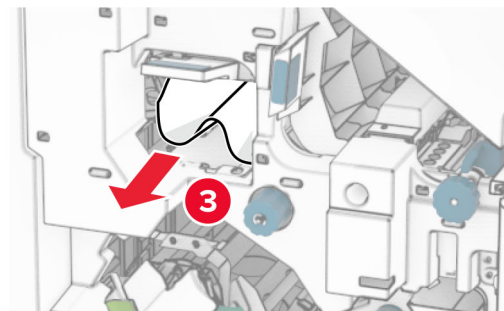
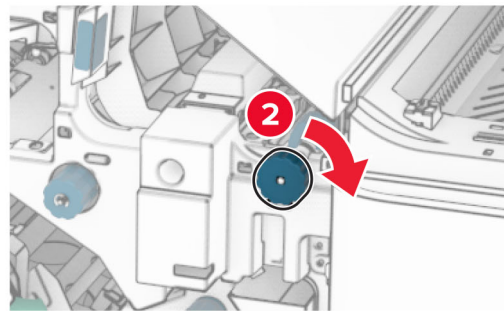
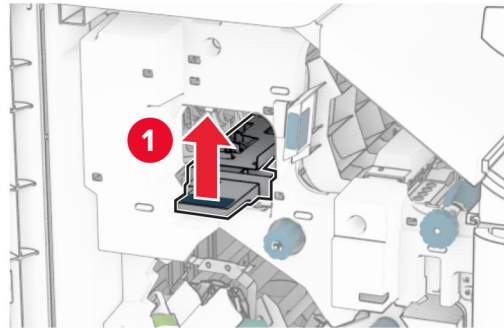
11 Okrenite dugme R5 u smeru suprotnom od kretanja kazaljki na satu, a zatim uklonite zaglavljene papir iz standardne police finišera.

**Napomena:** Proverite da li ste uklonili sve delove papira.



**12** Podignite ručku R4, okrenite dugme R2 u smeru kretanja kazaljki na satu, a zatim uklonite zaglavljani papir.

**Napomena:** Proverite da li ste uklonili sve delove papira.



**13** Zatvorite poklopac prenosnika papira F.

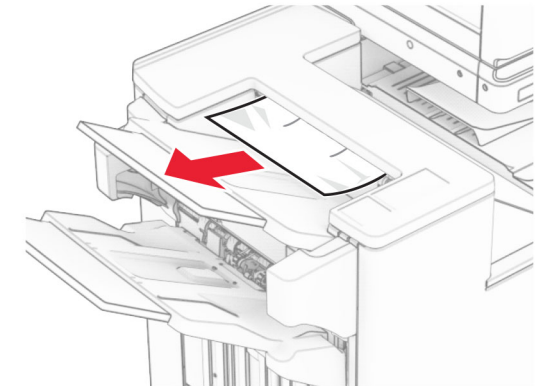
**14** Vratite ručice R1, R3 i R4 u prvobitni položaj.

**15** Zatvorite vrata H.

**Ako je vaš štampač konfigurisan sa prenosnikom papira sa opcijom savijanja, uradite sledeće:**

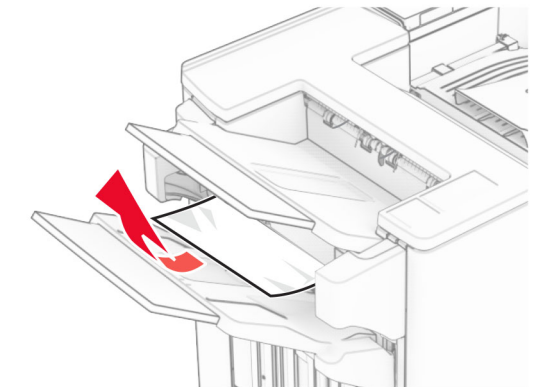
**1** Uklonite zaglavljani papir u standardnoj polici finišera.

**Napomena:** Proverite da li ste uklonili sve delove papira.



**2** Uklonite zaglavljani papir iz police 1.

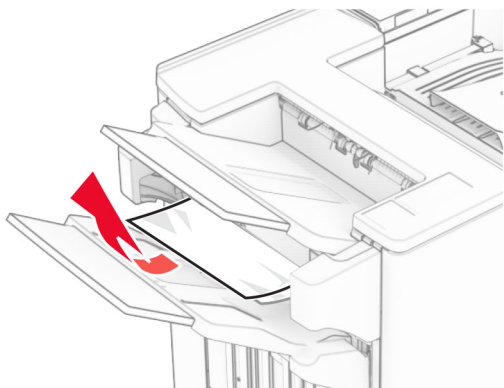
**Napomena:** Proverite da li ste uklonili sve delove papira.



**3** Uklonite zaglavljani papir iz police 1.

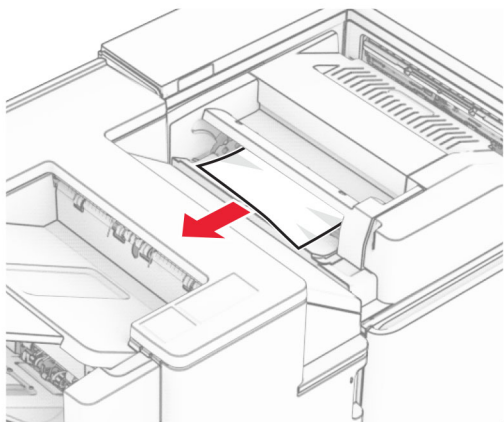
**Napomene:**

- Proverite da li ste uklonili sve delove papira.
- Ne uklanjajte odštampane stranice koje se nalaze u kompajleru za heftanje da biste izbegli da stranice nedostaju.

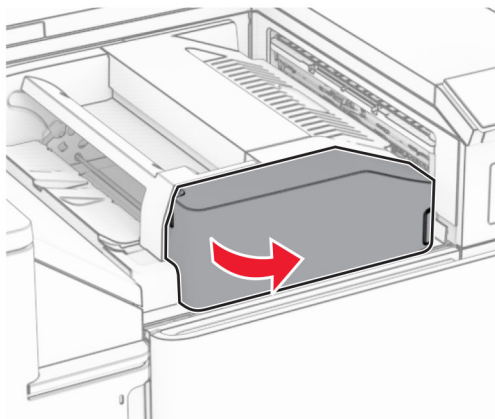


4 Uklonite zaglavljene papir iz police 3.

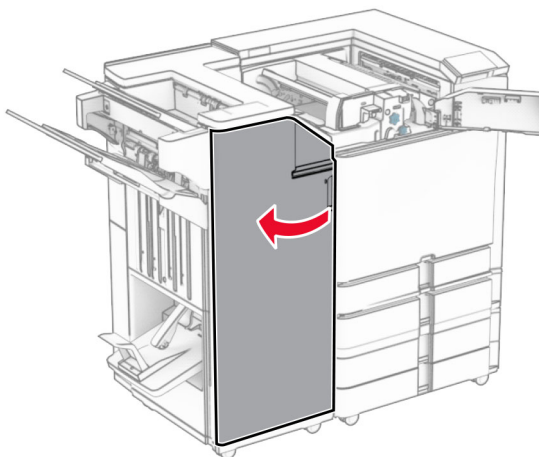
**Napomena:** Proverite da li ste uklonili sve delove papira.



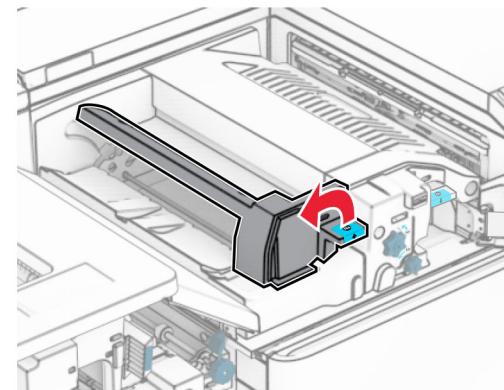
5 Otvorite vrata F.



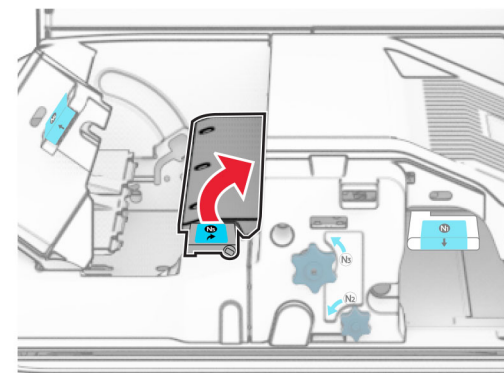
6 Otvorite vrata H.



7 Otvorite vrata N4.

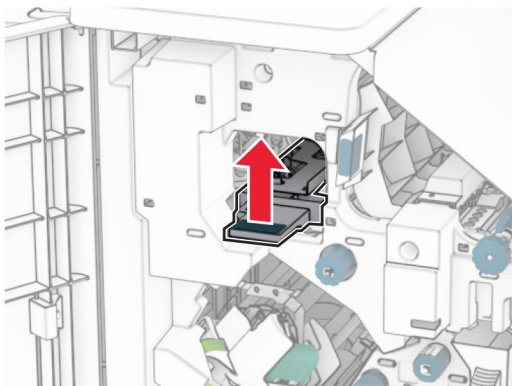


8 Otvorite vrata N5.



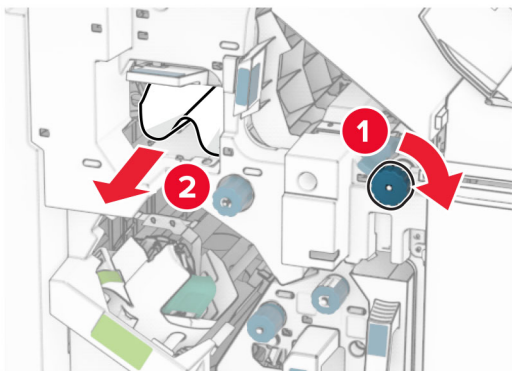


9 Podignite ručku R4.



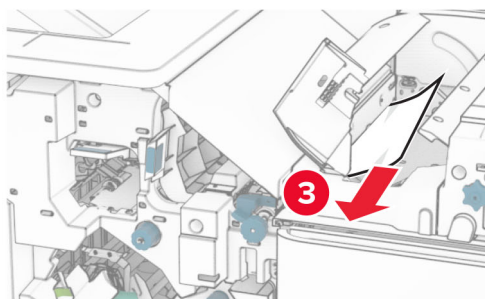
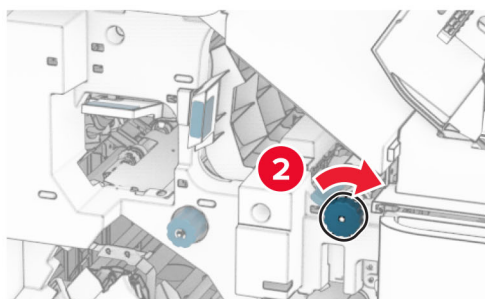
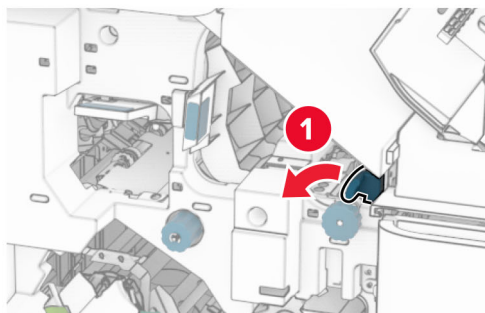
10 Okrenite ručku R2 u smeru kretanja kazaljki na satu, a zatim uklonite zaglavljene papir u ručici R4.

**Napomena:** Proverite da li ste uklonili sve delove papira.




11 Pomerite ručku R1 ulevo, okrenite dugme R2 u smeru suprotnom od kretanja kazaljki na satu, a zatim uklonite zaglavljene papir između vrata N4 i N5.

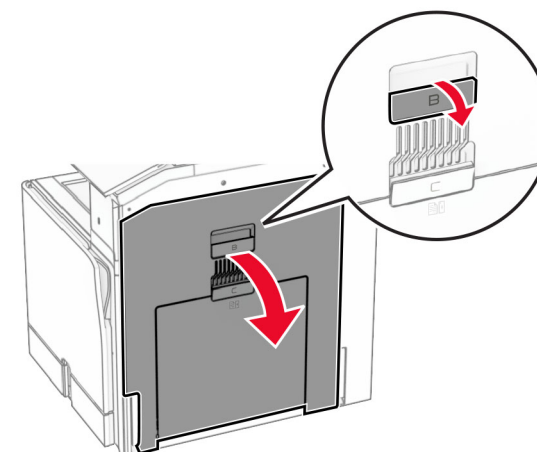
**Napomena:** Proverite da li ste uklonili sve delove papira.



12 Otvorite vrata B.

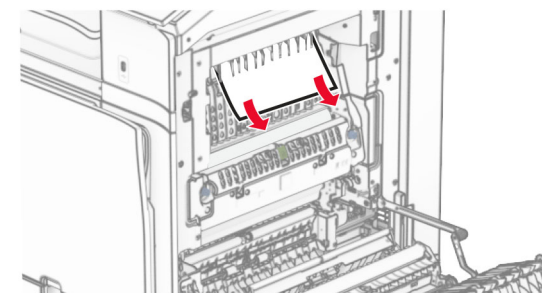
 **OPREZ – VRUĆA POVRŠINA:** Unutrašnjost štampača može da bude vruća. Da biste smanjili rizik od povrede usled dodirivanja vruće komponente, pustite da se površina ohladi pre nego što je dodirnete.

**Upozorenje – potencijalno oštećenje:** Kako biste sprečili štetu usled statičkog elektriciteta, dodirnite bilo koji izloženi okvir štampača pre nego što pristupite ili dodirnete unutrašnje delove štampača.



13 Uklonite zaglavljene papir ispod izlaznog valjka standardne police.

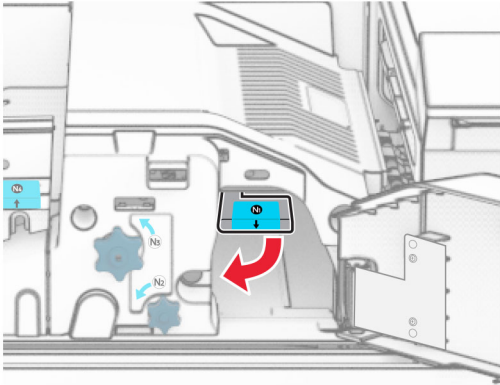
**Napomena:** Proverite da li ste uklonili sve delove papira.



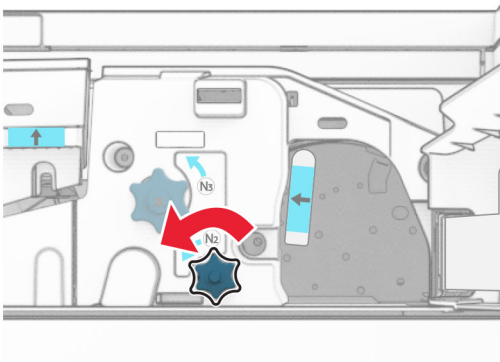
14 Zatvorite vrata B.



15 Gurnite ručku N1 nadole.



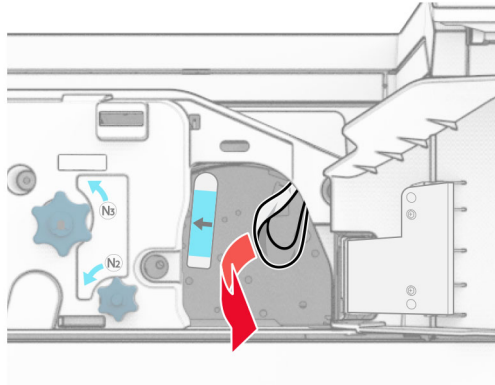
16 Okrenite dugme N2 u smeru suprotnom od kretanja kazaljki na satu.



17 Uklonite zaglavljani papir.

**Upozorenje – potencijalno oštećenje:** Da biste sprečili oštećenje štampača, uklonite sve ručne dodatke pre nego što uklonite zaglavljani papir.

**Napomena:** Proverite da li ste uklonili sve delove papira.



18 Vratite ručku N1 natrag na mesto.

19 Zatvorite vrata N5, a zatim zatvorite vrata N4.

20 Zatvorite vrata F.

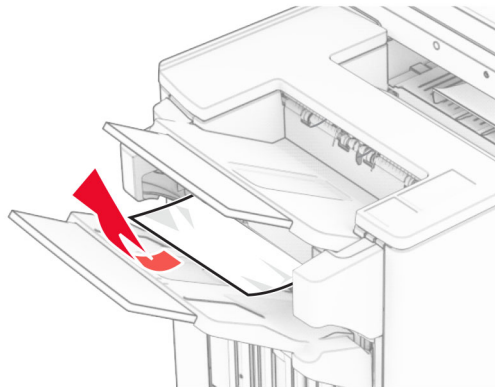
21 Vratite ručice R1 i R4 natrag u prvobitne položaje.

22 Zatvorite vrata H.

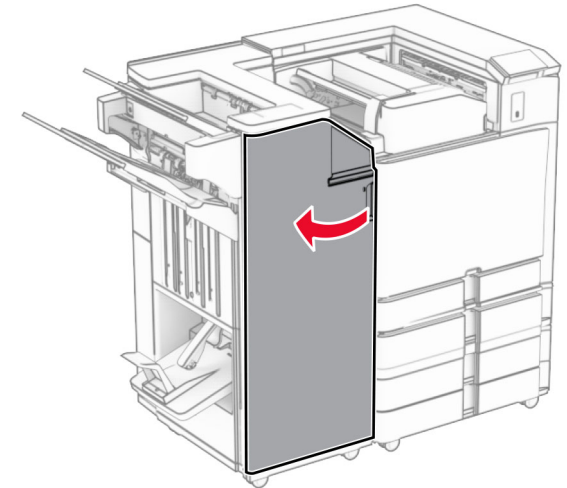
### Zaglavljen papir u uređaju za pravljenje brošura

1 Uklonite zaglavljani papir iz police 2.

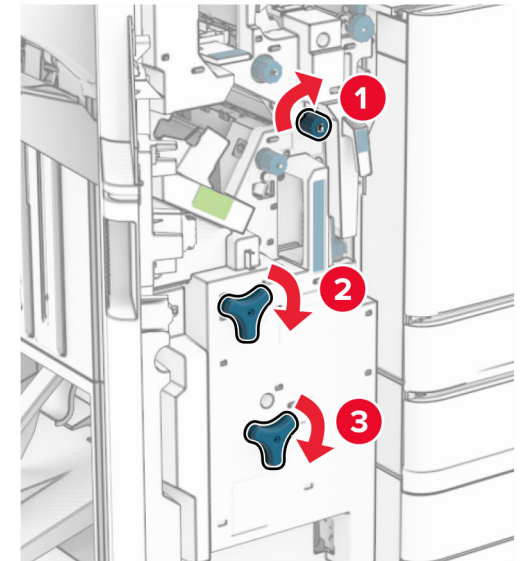
**Napomena:** Proverite da li ste uklonili sve delove papira.



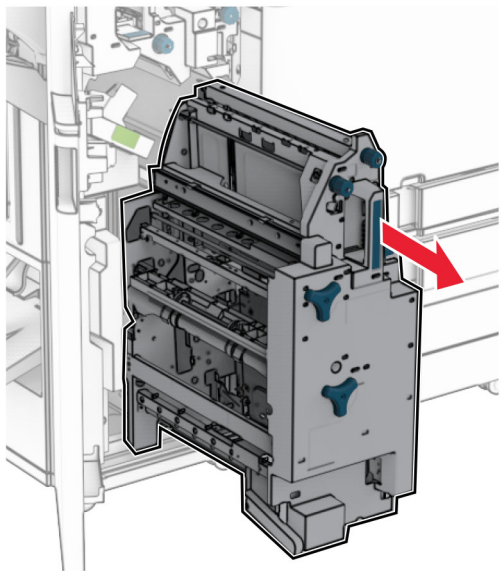
2 Otvorite vrata H.



3 Okrenite dugmad R6, R11 i R10 u smeru kretanja kazaljki na satu.

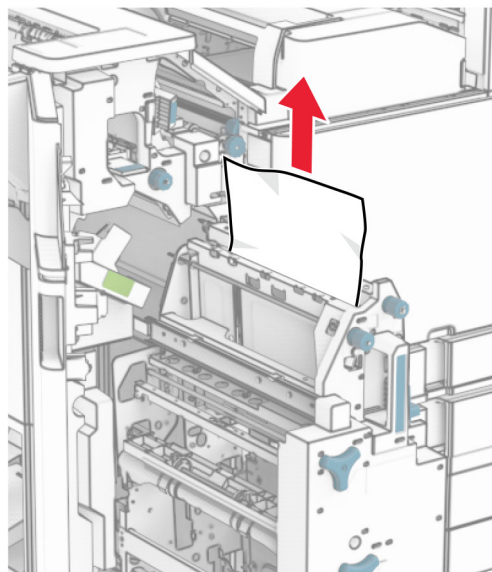


4 Izvucite uređaj za pravljenje brošura.

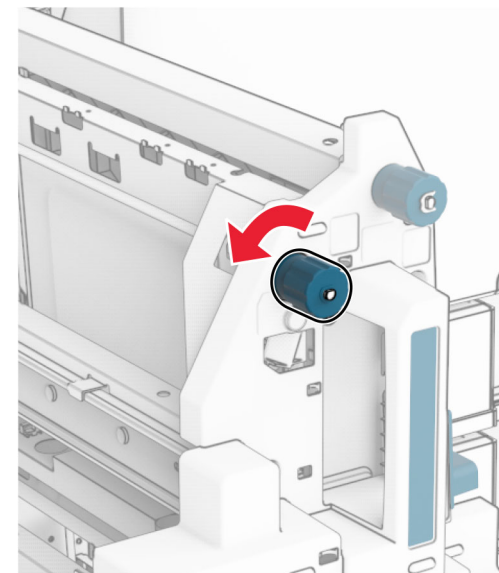


5 Uklonite zaglavljene papir.

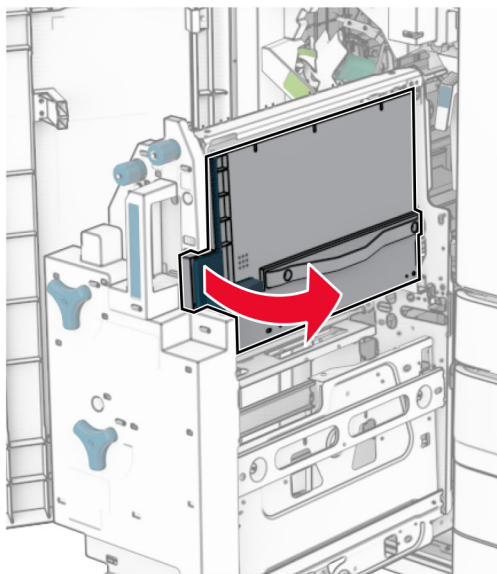
**Napomena:** Proverite da li ste uklonili sve delove papira.



6 Okrećite dugme R9 u smeru suprotnom od kretanja kazaljki na satu dok se ne zaustavi.

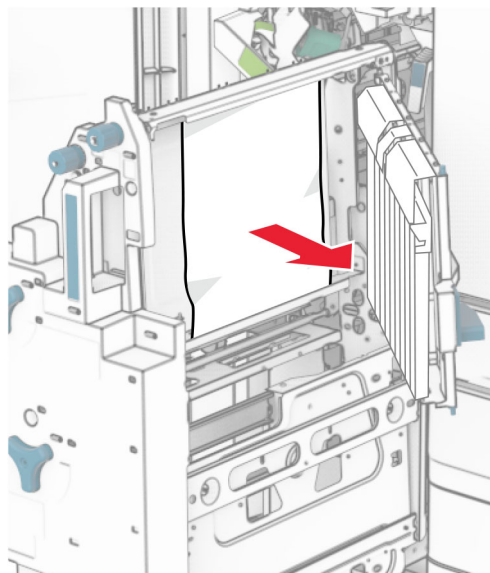


7 Otvorite vrata R8.



8 Uklonite zaglavljeni papir.

**Napomena:** Proverite da li ste uklonili sve delove papira.



9 Zatvorite vrata R8.

10 Vratite uređaj za pravljenje brošura u finišer za brošure.

11 Zatvorite vrata H.