

المرجع السريع

النسخ

إنشاء النسخ

1. حوّل مستند أصلي في درج وحدة تغذية المستندات التلقائية (ADF) أو على زجاج الماسحة الضوئية.
2. ملاحظة: لتجنب الحصول على صورة مقتصعة، تأكد من تطابق حجم ورقة المستند الأصلي مع حجم ورقة الإخراج.
3. من لوحة التحكم، حدد نسخ، ثم حدد عدد النسخ.
4. عند الضرورة، اضبط إعدادات النسخ.
3. انسخ المستند.

النسخ على وجهي الورقة

1. حوّل مستند أصلي في درج وحدة تغذية المستندات التلقائية (ADF) أو على زجاج الماسحة الضوئية.
2. من لوحة تحكم الطابعة، انتقل إلى النسخ < المزيد من الإعدادات > الوجهان.
3. حدد إعدادًا.
4. انسخ المستند.

طباعة عدة صفحات على ورقة واحدة

1. حوّل مستند أصلي في درج وحدة تغذية المستندات التلقائية (ADF) أو على زجاج الماسحة الضوئية.
2. من لوحة التحكم، انتقل إلى النسخ < المزيد من الإعدادات > عدد الصفحات لكل وجه.
3. قم بتمكين القائمة، ثم حدد إعدادًا.
4. انسخ المستند.

البريد الإلكتروني

تهيئة إعدادات SMTP

قم بتهيئة إعدادات بروتوكول نقل البريد البسيط (SMTP) لإرسال مستند مسموح ضوئيًا عبر البريد الإلكتروني. تختلف الإعدادات باختلاف مقدم خدمة البريد الإلكتروني.

قبل البدء، تأكد من اتصال الطابعة بشبكة اتصال ومن أن شبكة الاتصال متصلة بالإنترنت.

استخدام لوحة التحكم

1. من لوحة التحكم، انتقل إلى الإعدادات < البريد الإلكتروني > إعداد البريد الإلكتروني.
2. قم بتهيئة الإعدادات.

استخدام Embedded Web Server

1. افتح متصفح ويب، ثم اكتب عنوان IP الخاص بالطابعة في حقل العنوان.

ملاحظات:

- اعرض عنوان IP للطابعة على الشاشة الرئيسية للطابعة. ويتم عرض عنوان IP في أربع مجموعات من الأرقام المفصولة بنقاط على النحو 123.123.123.123.
- إذا كنت تستخدم خادم وكيل، فقم بتعطيله مؤقتًا لتحميل صفحة الويب بشكل صحيح.

2. انقر فوق الإعدادات < البريد الإلكتروني.

3. في قائمة إعداد البريد الإلكتروني، قم بتهيئة الإعدادات.

4. انقر فوق حفظ.

موفرو خدمة البريد الإلكتروني

- [AOL Mail](#)
- [Comcast Mail](#)
- [Gmail](#)
- [iCloud Mail](#)
- [Mail.com](#)
- [NetEase Mail \(mail.126.com\)](#)
- [NetEase Mail \(mail.163.com\)](#)
- [NetEase Mail \(mail.yeah.net\)](#)
- [Outlook Live أو Microsoft 365](#)
- [QQ Mail](#)
- [Sina Mail](#)
- [Sohu Mail](#)
- [Yahoo! Mail](#)
- [Zoho Mail](#)

ملاحظات:

- إذا واجهت أخطاء في استخدام الإعدادات المتوفرة، فاتصل بموفر الخدمة الخاص بك.
- إذا لم يكن موفر الخدمة الخاص بك مدرجًا في القائمة، فاتصل بموفر الخدمة الخاص بك.

AOL Mail

إعداد	القيمة
مدخل SMTP الرئيسي	smtp.aol.com
منفذ مدخل SMTP الرئيسي	587
استخدام SSL/TLS	مطلوب
المطالبة بشهادة موثوقة	تعطيل
عنوان الرد	عنوان بريدك الإلكتروني
مصادقة ملقم SMTP	تسجيل الدخول/عادي
البريد الإلكتروني المُبادر من الجهاز	استخدام بيانات اعتماد SMTP للجهاز
مُعزف مستخدم الجهاز	عنوان بريدك الإلكتروني
كلمة مرور الجهاز	كلمة مرور التطبيق ملاحظة: لإنشاء كلمة مرور للتطبيق، انتقل إلى صفحة أمان حساب AOL ، وقم بتسجيل الدخول إلى حسابك، ومن ثم انقر فوق إنشاء وإدارة كلمات مرور التطبيقات.

Comcast Mail

إعداد	القيمة
مدخل SMTP الرئيسي	smtp.comcast.net
منفذ مدخل SMTP الرئيسي	587
استخدام SSL/TLS	مطلوب
المطالبة بشهادة موثوقة	تعطيل
عنوان الرد	عنوان بريدك الإلكتروني
مصادقة ملقم SMTP	تسجيل الدخول/عادي
البريد الإلكتروني المُبادر من الجهاز	استخدام بيانات اعتماد SMTP للجهاز
مُعزف مستخدم الجهاز	عنوان بريدك الإلكتروني
كلمة مرور الجهاز	كلمة مرور الحساب

ملاحظة: تأكد من تمكين إعداد أمان وصول الأطراف الثالثة على حسابك. للحصول على مزيد من المعلومات، انتقل إلى [صفحة مساعدة Comcast Xfinity Connect](#).

(NetEase Mail (mail.163.com

ملاحظة: تأكد من تمكين خدمة SMTP على حسابك. لتمكين الخدمة، من صفحة NetEase Mail الرئيسية، انقر فوق الإعدادات < POP3/SMTP/IMAP، ثم قم بتمكين خدمة IMAP/SMTP أو خدمة POP3/SMTP.

إعداد	القيمة
مدخل SMTP الرئيسي	smtp.163.com
منفذ مدخل SMTP الرئيسي	465
استخدام SSL/TLS	مطلوب
المطالبة بشهادة موثوقة	تعطيل
عنوان الرد	عنوان بريدك الإلكتروني
مصادقة ملقم SMTP	تسجيل الدخول/عادي
البريد الإلكتروني المُبادر من الجهاز	استخدام بيانات اعتماد SMTP للجهاز
مُعرف مستخدم الجهاز	عنوان بريدك الإلكتروني
كلمة مرور الجهاز	كلمة مرور التحويل ملاحظة: يتم توفير كلمة مرور التحويل عند تمكين خدمة IMAP/SMTP أو خدمة POP3/SMTP.

(NetEase Mail (mail.yeah.net

ملاحظة: تأكد من تمكين خدمة SMTP على حسابك. لتمكين الخدمة، من صفحة NetEase Mail الرئيسية، انقر فوق الإعدادات < POP3/SMTP/IMAP، ثم قم بتمكين خدمة IMAP/SMTP أو خدمة POP3/SMTP.

إعداد	القيمة
مدخل SMTP الرئيسي	smtp.yeah.net
منفذ مدخل SMTP الرئيسي	465
استخدام SSL/TLS	مطلوب
المطالبة بشهادة موثوقة	تعطيل
عنوان الرد	عنوان بريدك الإلكتروني
مصادقة ملقم SMTP	تسجيل الدخول/عادي
البريد الإلكتروني المُبادر من الجهاز	استخدام بيانات اعتماد SMTP للجهاز
مُعرف مستخدم الجهاز	عنوان بريدك الإلكتروني
كلمة مرور الجهاز	كلمة مرور التحويل ملاحظة: يتم توفير كلمة مرور التحويل عند تمكين خدمة IMAP/SMTP أو خدمة POP3/SMTP.

إعداد	القيمة
كلمة مرور الجهاز	كلمة مرور التطبيق ملاحظة: لإنشاء كلمة مرور التطبيق، انتقل إلى صفحة إدارة حساب iCloud ، وسجل الدخول إلى حسابك، ثم من قسم تسجيل الدخول والأمان، انقر فوق كلمات المرور الخاصة بالتطبيقات < إنشاء كلمة مرور خاصة بالتطبيق.

Mail.com

إعداد	القيمة
مدخل SMTP الرئيسي	smtp.mail.com
منفذ مدخل SMTP الرئيسي	587
استخدام SSL/TLS	مطلوب
المطالبة بشهادة موثوقة	تعطيل
عنوان الرد	عنوان بريدك الإلكتروني
مصادقة ملقم SMTP	تسجيل الدخول/عادي
البريد الإلكتروني المُبادر من الجهاز	استخدام بيانات اعتماد SMTP للجهاز
مُعرف مستخدم الجهاز	عنوان بريدك الإلكتروني
كلمة مرور الجهاز	كلمة مرور الحساب

(NetEase Mail (mail.126.com

ملاحظة: تأكد من تمكين خدمة SMTP على حسابك. لتمكين الخدمة، من صفحة NetEase Mail الرئيسية، انقر فوق الإعدادات < POP3/SMTP/IMAP، ثم قم بتمكين خدمة IMAP/SMTP أو خدمة POP3/SMTP.

إعداد	القيمة
مدخل SMTP الرئيسي	smtp.126.com
منفذ مدخل SMTP الرئيسي	465
استخدام SSL/TLS	مطلوب
المطالبة بشهادة موثوقة	تعطيل
عنوان الرد	عنوان بريدك الإلكتروني
مصادقة ملقم SMTP	تسجيل الدخول/عادي
البريد الإلكتروني المُبادر من الجهاز	استخدام بيانات اعتماد SMTP للجهاز
مُعرف مستخدم الجهاز	عنوان بريدك الإلكتروني
كلمة مرور الجهاز	كلمة مرور التحويل ملاحظة: يتم توفير كلمة مرور التحويل عند تمكين خدمة IMAP/SMTP أو خدمة POP3/SMTP.

Gmail™

ملاحظة: تأكد من تمكين التحقق من الصحة بخطوتين على حسابك. لتمكين التحقق من الصحة بخطوتين، انتقل إلى صفحة [أمان حساب Google](#)، سجل الدخول إلى حسابك، ثم من قسم كيفية تسجيل الدخول إلى Google انقر فوق التحقق من الصحة بخطوتين.

إعداد	القيمة
مدخل SMTP الرئيسي	smtp.gmail.com
منفذ مدخل SMTP الرئيسي	587
استخدام SSL/TLS	مطلوب
المطالبة بشهادة موثوقة	تعطيل
عنوان الرد	عنوان بريدك الإلكتروني
مصادقة ملقم SMTP	تسجيل الدخول/عادي
البريد الإلكتروني المُبادر من الجهاز	استخدام بيانات اعتماد SMTP للجهاز
مُعرف مستخدم الجهاز	عنوان بريدك الإلكتروني
كلمة مرور الجهاز	كلمة مرور التطبيق ملاحظات: <ul style="list-style-type: none">• لإنشاء كلمة مرور للتطبيق، انتقل إلى صفحة أمان حساب Google، سجل الدخول إلى حسابك، ومن ثم من قسم كيفية تسجيل الدخول إلى Google انقر فوق التحقق من الصحة بخطوتين < كلمات مرور التطبيقات.• تظهر عبارة "كلمات مرور التطبيقات" فقط في حال تم تمكين التحقق بخطوتين.

iCloud Mail

ملاحظة: تأكد من تمكين التحقق من الصحة بخطوتين على حسابك.

إعداد	القيمة
مدخل SMTP الرئيسي	smtp.mail.me.com
منفذ مدخل SMTP الرئيسي	587
استخدام SSL/TLS	مطلوب
المطالبة بشهادة موثوقة	تعطيل
عنوان الرد	عنوان بريدك الإلكتروني
مصادقة ملقم SMTP	تسجيل الدخول/عادي
البريد الإلكتروني المُبادر من الجهاز	استخدام بيانات اعتماد SMTP للجهاز
مُعرف مستخدم الجهاز	عنوان بريدك الإلكتروني

Sohu Mail

ملاحظة: تأكد من تمكين خدمة SMTP على حسابك. لتمكين الخدمة، من صفحة Sohu Mail الرئيسية، انقر فوق الخيارات < الإعدادات > POP3/SMTP/IMAP، ثم قم بتمكين إما خدمة IMAP/SMTP أو خدمة POP3/SMTP.

إعداد	القيمة
مدخل SMTP الرئيسي	smtp.sohu.com
منفذ مدخل SMTP الرئيسي	465
استخدام SSL/TLS	مطلوب
المطالبة بشهادة موثوقة	تعطيل
عنوان الرد	عنوان بريدك الإلكتروني
مصادقة ملقم SMTP	تسجيل الدخول/عادي
البريد الإلكتروني المُبادر من الجهاز	استخدام بيانات اعتماد SMTP للجهاز
مُعرّف مستخدم الجهاز	عنوان بريدك الإلكتروني
كلمة مرور الجهاز	كلمة المرور المستقلة ملاحظة: يتم تقديم كلمة المرور المستقلة عند تمكين خدمة IMAP/SMTP أو خدمة POP3/SMTP.

Yahoo! Mail

إعداد	القيمة
مدخل SMTP الرئيسي	smtp.mail.yahoo.com
منفذ مدخل SMTP الرئيسي	587
استخدام SSL/TLS	مطلوب
المطالبة بشهادة موثوقة	تعطيل
عنوان الرد	عنوان بريدك الإلكتروني
مصادقة ملقم SMTP	تسجيل الدخول/عادي
البريد الإلكتروني المُبادر من الجهاز	استخدام بيانات اعتماد SMTP للجهاز
مُعرّف مستخدم الجهاز	عنوان بريدك الإلكتروني
كلمة مرور الجهاز	كلمة مرور التطبيق ملاحظة: لإنشاء كلمة مرور للتطبيق، انتقل إلى صفحة أمان حساب Yahoo! ، وسجّل الدخول إلى حسابك، ومن ثم من قسم كلمة مرور التطبيق، انقر فوق إنشاء كلمة مرور.

إعداد	القيمة
المطالبة بشهادة موثوقة	تعطيل
عنوان الرد	عنوان بريدك الإلكتروني
مصادقة ملقم SMTP	تسجيل الدخول/عادي
البريد الإلكتروني المُبادر من الجهاز	استخدام بيانات اعتماد SMTP للجهاز
مُعرّف مستخدم الجهاز	عنوان بريدك الإلكتروني
كلمة مرور الجهاز	رمز التحويل ملاحظة: لإنشاء رمز للتحويل، من الصفحة الرئيسية لبريد QQ، انقر فوق الإعدادات < الحساب، ومن ثم من القسم خدمة CardDAV/CalDAV/Exchange/SMTP/IMAP/POP3، انقر فوق إنشاء رمز تحويل.

Sina Mail

ملاحظة: تأكد من تمكين خدمة POP3/SMTP على حسابك. لتمكين الخدمة، من صفحة Sina Mail الرئيسية، انقر فوق الإعدادات < إعدادات أكثر > POP/IMAP/SMTP للمستخدم النهائي، ثم قم بتمكين خدمة POP3/SMTP.

إعداد	القيمة
مدخل SMTP الرئيسي	smtp.sina.com
منفذ مدخل SMTP الرئيسي	587
استخدام SSL/TLS	مطلوب
المطالبة بشهادة موثوقة	تعطيل
عنوان الرد	عنوان بريدك الإلكتروني
مصادقة ملقم SMTP	تسجيل الدخول/عادي
البريد الإلكتروني المُبادر من الجهاز	استخدام بيانات اعتماد SMTP للجهاز
مُعرّف مستخدم الجهاز	عنوان بريدك الإلكتروني
كلمة مرور الجهاز	رمز التحويل ملاحظة: لإنشاء رمز تحويل، من صفحة البريد الإلكتروني الرئيسية، انقر فوق الإعدادات < إعدادات إضافية > POP/IMAP/SMTP للمستخدم النهائي، ثم قم بتمكين حالة رمز التحويل.

Microsoft 365 أو Outlook Live

تنطبق هذه الإعدادات على حسابات مجالات البريد الإلكتروني outlook.com وhotmail.com وعلى حسابات Microsoft 365.

إعداد	القيمة
مدخل SMTP الرئيسي	smtp.office365.com
منفذ مدخل SMTP الرئيسي	587
استخدام SSL/TLS	مطلوب
المطالبة بشهادة موثوقة	تعطيل
عنوان الرد	عنوان بريدك الإلكتروني
مصادقة ملقم SMTP	تسجيل الدخول/عادي
البريد الإلكتروني المُبادر من الجهاز	استخدام بيانات اعتماد SMTP للجهاز
مُعرّف مستخدم الجهاز	عنوان بريدك الإلكتروني
كلمة مرور الجهاز	كلمة مرور الحساب أو كلمة مرور التطبيق ملاحظات: • بالنسبة إلى الحسابات التي تم تعطيل التحقق من الصحة بخطوتين فيها، استخدم كلمة مرور حسابك. • بالنسبة إلى حسابات outlook.com أو hotmail.com التي تم تمكين التحقق من الصحة بخطوتين فيها، استخدم كلمة مرور للتطبيق. لإنشاء كلمة مرور للتطبيق، انتقل إلى صفحة إدارة حساب Outlook Live ، وسجّل الدخول إلى حسابك، ومن ثم انقر فوق إنشاء كلمة مرور جديدة للتطبيق.

ملاحظة: للحصول على خيارات إعداد أكثر للشركات التي تستخدم Microsoft 365، انتقل إلى [صفحة تعليمات Microsoft 365](#).

QQ Mail

ملاحظة: تأكد من تمكين خدمة SMTP على حسابك. لتمكين الخدمة من صفحة QQ Mail الرئيسية، انقر فوق الإعدادات < الحساب. من قسم خدمة CardDAV/CalDAV/Exchange/SMTP/IMAP/POP3، قم بتمكين إما خدمة IMAP/SMTP أو خدمة POP3/SMTP.

إعداد	القيمة
مدخل SMTP الرئيسي	smtp.qq.com
منفذ مدخل SMTP الرئيسي	587
استخدام SSL/TLS	مطلوب

إعداد	القيمة
مدخل SMTP الرئيسي	smtp.zoho.com
منفذ مدخل SMTP الرئيسي	587
استخدام SSL/TLS	مطلوب
المطالبة بشهادة موثوقة	تعطيل
عنوان الرد	عنوان بريدك الإلكتروني
مصادقة ملقم SMTP	تسجيل الدخول/عادي
البريد الإلكتروني المُبادر من الجهاز	استخدام بيانات اعتماد SMTP للجهاز
مُعرّف مستخدم الجهاز	عنوان بريدك الإلكتروني
كلمة مرور الجهاز	كلمة مرور الحساب أو كلمة مرور التطبيق
ملاحظات: <ul style="list-style-type: none"> • بالنسبة إلى الحسابات التي تم تعطيل التحقق من الصحة بخطوتين فيها، استخدم كلمة مرور حسابك. • بالنسبة إلى الحسابات التي تم تمكين التحقق من الصحة بخطوتين فيها، استخدم كلمة مرور للتطبيق. لإنشاء كلمة مرور للتطبيق، انتقل إلى صفحة أمان حساب Zoho Mail، وسجل الدخول إلى حسابك، ومن ثم من قسم كلمات مرور تطبيقات محددة، انقر فوق إنشاء كلمة مرور جديدة. 	

إرسال بريد إلكتروني

قبل أن تبدأ، تأكد من تهيئة إعدادات SMTP. لمزيد من المعلومات، راجع [العبارة "تهيئة إعدادات SMTP" على الصفحة 1](#).

- 1 حمل مستند أصلي في درج وحدة تغذية المستندات التلقائية (ADF) أو على زجاج الماسحة الضوئية.
- 2 من لوحة تحكم الطابعة، انتقل إلى **المسح الضوئي < البريد الإلكتروني**.
- 3 أدخل المعلومات المطلوبة، ثم اختر **التالي**.
- 4 إذا لزم الأمر، قم بتهيئة الإعدادات.
- 4 حدد **المسح الضوئي**، ثم أرسل البريد الإلكتروني.

مسح ضوئي

جارٍ المسح الضوئي إلى الكمبيوتر

قبل أن تبدأ، تأكد من أن الكمبيوتر والطابعة متصلين بشبكة الاتصال نفسها.

لمستخدمي نظام التشغيل Windows

ملاحظة: تأكد من أن الطابعة موصلة بالكمبيوتر. لمزيد من المعلومات، راجع [العبارة "إضافة طابعات إلى الكمبيوتر" على الصفحة 14](#).

- 1 قم بتحميل مستند أصلي في وحدة التغذية التلقائية بالمستندات أو على زجاج الماسحة الضوئية.
- 2 من الكمبيوتر، افتح **الفاكس والمسح الضوئي في Windows**.
- 3 انقر فوق **مسح ضوئي جديد**، ثم حدد مصدرًا للماسحة الضوئية.
- 4 إذا لزم الأمر، غير إعدادات المسح الضوئي.
- 5 امسح المستند ضوئيًا.
- 6 انقر فوق **حفظ باسم**، وكتب اسم ملف، ثم انقر فوق **حفظ**.

لمستخدمي Macintosh

ملاحظة: تأكد من أن الطابعة موصلة بالكمبيوتر. لمزيد من المعلومات، راجع [العبارة "إضافة طابعات إلى الكمبيوتر" على الصفحة 14](#).

- 1 قم بتحميل مستند أصلي في وحدة التغذية التلقائية بالمستندات أو على زجاج الماسحة الضوئية.
- 2 من الكمبيوتر، قم بأي مما يلي:
 - افتح **Image Capture**.
 - افتح **الطابعات والماسحات الضوئية**، ثم حدد طابعة. انقر فوق **مسح ضوئي < فتح الماسحة الضوئية**.
- 3 من نافذة الماسحة الضوئية، نفذ إجراء واحدًا أو أكثر مما يلي:
 - حدد الموقع حيث تريد حفظ المستند الممسوح ضوئيًا.
 - تحديد حجم المستند الأصلي.
 - لإجراء المسح الضوئي من وحدة التغذية التلقائية بالمستندات، حدد **وحدة التغذية بالمستندات من قائمة المسح الضوئي** أو قم بتمكين **استخدام وحدة التغذية بالمستندات**.
 - إذا لزم الأمر، قم بتهيئة إعدادات المسح الضوئي.
- 4 انقر فوق **مسح ضوئي**.

الفاكس

إعداد الطابعة للإرسال عبر الفاكس

إعداد وظيفة الفاكس باستخدام الفاكس التناظري

ملاحظات:

- يجب أن يتم تركيب بطاقة فاكس لكي تستخدم الطابعة الفاكس التناظري.
- قد تكون بعض طرق الاتصال قابلة للتطبيق في بعض الدول أو المناطق فقط.
- إذا تم تمكين وظيفة الفاكس ولم يتم إعدادها بالكامل، فقد يومض ضوء المؤشر باللون الأحمر.
- إذا لم تكن لديك بيئة بروتوكول TCP/IP، فيجب عليك استخدام لوحة التحكم لإعداد الفاكس.

تحذير—محتفل محتمل: لتفادي فقدان البيانات أو حدوث عطل في الطابعة، احرص على عدم لمس الكابلات أو الطابعة في المنطقة الموضحة أثناء قيامها بإرسال فاكس أو استلامه.



استخدام لوحة التحكم

- 1 من لوحة التحكم انتقل إلى **الإعدادات < الفاكس < إعدادات الفاكس < إعدادات الفاكس العامة**.
- 2 قم بتهيئة الإعدادات.

استخدام Embedded Web Server

- 1 افتح متصفح ويب، ثم اكتب عنوان IP الخاص بالطابعة في حقل العنوان.

ملاحظات:

- عرض عنوان IP للطباعة على لوحة التحكم للطباعة. ويتم عرض عنوان IP في أربع مجموعات من الأرقام المفصولة بنقاط على النحو 123.123.123.123.
 - إذا كنت تستخدم خادم وكيل، فقم بتعطيله مؤقتًا لتحميل صفحة الويب بشكل صحيح.
- 2 انقر فوق الإعدادات < الفاكس > إعداد الفاكس < إعدادات الفاكس العامة.
 - 3 قم بتهيئة الإعدادات.
 - 4 طبّق التغييرات.

إعداد وظيفة الفاكس باستخدام ملقم الفاكس

ملاحظات:

- تتيح لك هذه الميزة إرسال رسائل الفاكس إلى موفر خدمة فاكس يدعم استلام البريد الإلكتروني.
- تدعم هذه الميزة رسائل الفاكس الصادرة فقط. لدعم استلام الفاكس، تأكد من أن الفاكس الذي تملكه يستند إلى جهاز، مثل الفاكس التناظري أو etherFAX أو Fax over IP (FoIP) وتمت تهيئته في الطباعة.

- 1 افتح متصفح ويب، ثم اكتب عنوان IP الخاص بالطباعة في حقل العنوان.

ملاحظات:

- عرض عنوان IP للطباعة على لوحة التحكم للطباعة. ويتم عرض عنوان IP في أربع مجموعات من الأرقام المفصولة بنقاط على النحو 123.123.123.123.
- إذا كنت تستخدم خادم وكيل، فقم بتعطيله مؤقتًا لتحميل صفحة الويب بشكل صحيح.

- 2 انقر فوق الإعدادات < الفاكس.

- 3 من قائمة وضع الفاكس، حدد خادم الفاكس، ثم انقر فوق حفظ.

- 4 انقر فوق إعداد ملقم الفاكس.

- 5 في الحقل تنسيق إلى، اكتب **myfax.com@[#]**، حيث يرمز **[#]** إلى رقم الفاكس و**myfax.com** إلى مجال موفر الفاكس.

ملاحظات:

- إذا لزم الأمر، فقم بتهيئة حقل عنوان الرد أو الموضوع أو الرسالة.
- للسماح للطباعة باستخدام رسائل الفاكس، قم بتمكين إعداد استلام الفاكس المستند إلى جهاز. احرص على أن يكون لديك فاكس مستند إلى جهاز وتمت تهيئته.

- 6 انقر فوق حفظ.

- 7 انقر فوق إعدادات البريد الإلكتروني لمقم الفاكس، ثم قم بتمكين استخدام ملقم البريد الإلكتروني SMTP.

ملاحظة: إذا لم تكن الإعدادات مهيأة، فراجع [العبارة "تهيئة إعدادات SMTP" على الصفحة 1](#).

- 8 طبّق التغييرات.

إرسال فاكس

استخدام لوحة التحكم

- 1 حمّل مستند أصلي في درج وحدة تغذية المستندات التلقائية (ADF) أو على زجاج الماسحة الضوئية.
- 2 من لوحة التحكم، حدد الفاكس.
- 3 حدد إضافة مستلم أو دفتر العناوين.
- 4 أرسل الفاكس.

استخدام الكمبيوتر

قبل أن تبدأ، تأكد من تثبيت برنامج تشغيل الفاكس. لمزيد من المعلومات، راجع [العبارة "تثبيت برنامج تشغيل الفاكس" على الصفحة 13](#).

لمستخدمي نظام التشغيل Windows

- 1 بعد فتح أحد المستندات، انقر فوق ملف < طباعة.
- 2 حدد طباعة، ومن ثم انقر فوق الخصائص أو التفضيلات أو الخيارات أو إعداد.
- 3 انقر فوق الفاكس < تمكين الفاكس < عرض الإعدادات دائمًا قبل الإرسال عبر الفاكس، ثم أدخل رقم المستلم.
- 4 إذا لزم الأمر، قم بتهيئة الإعدادات.
- 4 أرسل الفاكس.

لمستخدمي Macintosh

- 1 أثناء فتح أحد المستندات، اختر ملف < طباعة.
- 2 حدد الطباعة التي تُضاف كلمة - فاكس بعد اسمها.
- 3 في الحقل "إلى"، أدخل رقم المستلم.
- 4 إذا لزم الأمر، قم بتهيئة الإعدادات.
- 4 أرسل الفاكس.

طباعة

الطباعة من كمبيوتر

لمستخدمي نظام التشغيل Windows

- 1 بعد فتح أحد المستندات، انقر فوق ملف < طباعة.
- 2 حدد طباعة، ومن ثم انقر فوق الخصائص أو التفضيلات أو الخيارات أو إعداد.
- 3 عند الضرورة، اضبط الإعدادات.

- 3 انقر فوق موافق ثم انقر فوق طباعة.

لمستخدمي Macintosh

- 1 أثناء فتح أحد المستندات، اختر ملف < طباعة.
- 2 حدد طباعة، ثم حدد إعدادًا من الإعدادات المسبقة.
- 3 انقر فوق طباعة.

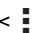
الطباعة من جهاز محمول


الطباعة من جهاز محمول باستخدام خدمة الطباعة

Mopria™

تعد خدمة طباعة Mopria أحد حلول الطباعة عبر الأجهزة المحمولة للأجهزة المحمولة التي تعمل بنظام Android™ إصدار 5.0 أو أحدث. فهي تتيح لك الطباعة مباشرة إلى أي طباعة معتمدة من Mopria™.

ملاحظة: تأكد من تنزيل خدمة الطباعة Mopria من متجر Google Play™ وتمكينها على جهازك المحمول.

- 1 من جهازك المحمول، قم بتشغيل تطبيق متوافق أو حدد مستندًا من مدير الملفات.
- 2 اضغط على  < طباعة.
- 3 حدد طباعة، ثم اضبط الإعدادات إذا لزم الأمر.


- 4 اضغط على .

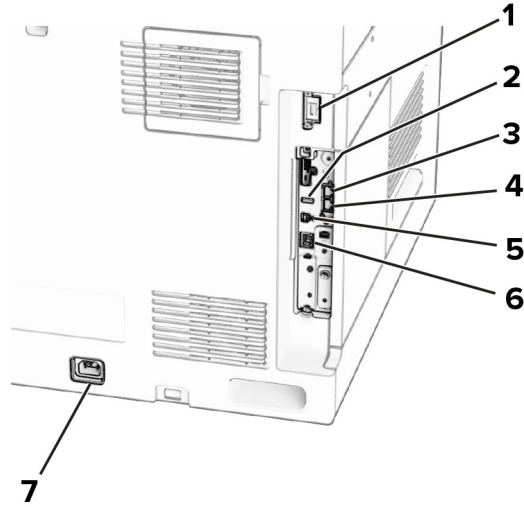
الطباعة من جهاز محمول باستخدام AirPrint

تسمح ميزة برنامج AirPrint هي حل للطباعة عبر الأجهزة المحمولة لك بالطباعة مباشرة من أجهزة Apple إلى طباعة تعتمد خدمة AirPrint.

ملاحظات:

- تأكد من أن جهاز Apple والطابعة متصلين بشبكة الاتصال نفسها. إذا كان للشبكة موزعات لاسلكية متعددة، فتأكد من أن كلا الجهازين متصلان بشبكة الاتصال الفرعية نفسها.
- هذا التطبيق مدعوم فقط في بعض أجهزة Apple.

- 1 من جهازك المحمول، حدد مستندًا من مدير الملفات أو قم بتشغيل تطبيق متوافق.
- 2 اضغط على  < طباعة.
- 3 حدد طباعة، ثم اضبط الإعدادات إذا لزم الأمر.
- 4 اطبع المستند.



ملاحظة: بالنسبة لمهام الطباعة السريعة، حدد سري، وأدخل رقم التعريف الشخصي (PIN)، ثم حدد نعم.

ج حدد مهمة الطباعة، ثم حدد طباعة.

لمستخدمي Macintosh

1 أثناء فتح أحد المستندات، اختر ملف > طباعة.

2 حدد طباعة.

3 من القائمة المنسدلة أمان وظائف الطباعة قم بتمكين الطباعة باستخدام رقم PIN، ثم أدخل رمز PIN المكون من أربعة أرقام.

4 انقر فوق طباعة.

5 من لوحة التحكم بالطباعة، حرّر مهمة الطباعة.

أ حدد المهام المحجوزة، ثم حدد اسم الكمبيوتر.

ب حدد سري، ثم أدخل رقم PIN.

ج حدد مهمة الطباعة، ثم حدد طباعة.

صيانة الطباعة

منافذ الطباعة

تنبيه—خطر التعرض لصدمة كهربائية: لتجنب خطر الإصابة بصدمة كهربائية، لا تقم بإعداد هذا المنتج أو بإجراء أي توصيلات كهربائية أو كبلية، مثل كبل الطاقة أو ميزة الفاكس أو الهاتف، أثناء العواصف الرعدية.

تنبيه—احتمال التعرض لإصابة: لتجنب خطر الحريق أو التعرض لصدمة الكهربائية، قم بتوصيل سلك الطاقة بأخذ للتيار الكهربائي مصنّف بشكل ملائم وموصل أرضيًا بطريقة صحيحة وقريب من المنتج وبسهولة الوصول إليه.

تنبيه—احتمال التعرض لإصابة: لتجنب خطر الحريق أو التعرض لصدمة كهربائية، لا تستخدم إلا سلك التيار المرفق بهذا المنتج أو سلكًا بديلًا معتمدًا من قبل الشركة المصنعة.

تنبيه—احتمال التعرض لإصابة: لتقليل مخاطر اندلاع الحريق، استخدم فقط سلكًا بمعيار AWG 26 أو كابل اتصالات (RJ-11) أكبر عند توصيل هذا المنتج بشبكة الهاتف العامة. بالنسبة إلى المستخدمين في أستراليا، يجب أن يكون السلك معتمدًا من قبل هيئة الاتصالات والإعلام الأسترالية.

تحذير—تلف محتمل: لتفادي فقدان البيانات أو حدوث عطل ما في الطباعة، لا تلمس كابل USB أو أي مهائلي شبكة اتصال لاسلكية أو الطباعة في المناطق الموضحة أثناء عملية الطباعة.

الطباعة من جهاز محمول باستخدام Wi-Fi Direct®

Wi-Fi Direct® هي عبارة عن خدمة طباعة تتيح لك الطباعة باستخدام أي طباعة مزودة بخدمة Wi-Fi Direct.

ملاحظة: تأكد من أن الجهاز المحمول متصل بشبكة اتصال الطباعة اللاسلكية. للحصول على المزيد من المعلومات، انظر [العبارة "توصيل جهاز محمول بالطباعة" على الصفحة 14.](#)

1 من جهازك المحمول، شغل تطبيقًا متوافقًا أو حدد مستندًا من مدير الملفات.

2 وفقًا لطراز جهازك المحمول، نفذ أحد الإجراءات التالية:

• اضغط على < الطباعة.

• اضغط على < الطباعة.

• اضغط على < الطباعة.

3 حدد طباعة، ثم اضبط الإعدادات إذا لزم الأمر.

4 اطبع المستند.

طباعة المهام السرية والمهام المحجوزة الأخرى

لمستخدمي نظام التشغيل Windows

1 بعد فتح أحد المستندات، انقر فوق ملف < طباعة.

2 حدد طباعة، ومن ثم انقر فوق الخصائص أو التفضيلات أو الخيارات أو إعداد.

3 انقر فوق الطباعة والتوقف.

4 انقر فوق استخدام الطباعة والتوقف، ثم عيّن اسم مستخدم.

5 حدد من بين أي من أنواع مهام الطباعة التالية:

• طباعة سرية — تطلب الطباعة رقم تعريف شخصي قبل السماح لك بطباعة المهمة.

ملاحظة: إذا قمت بتحديد نوع الوظيفة هذا، فأدخل رقم التعريف الشخصي (PIN) المكون من أربعة أرقام.

• التحقق من الطباعة—عند إرسال هذه المهمة، تطبع الطباعة نسخة واحدة وتعلق النسخ الباقية المطلوبة في ذاكرة الطباعة.

• طباعة احتياطية — تقوم الطباعة بتخزين المهمة في الذاكرة حتى تتمكن من طباعة المهمة لاحقًا.

• تكرار الطباعة—عند إرسال هذه المهمة تطبع الطباعة جميع النسخ المطلوبة للمهمة وتخزن المهمة في الذاكرة، حتى يتسنى لك طباعة نسخ إضافية لاحقًا.

6 انقر فوق "موافق".

7 انقر فوق طباعة.

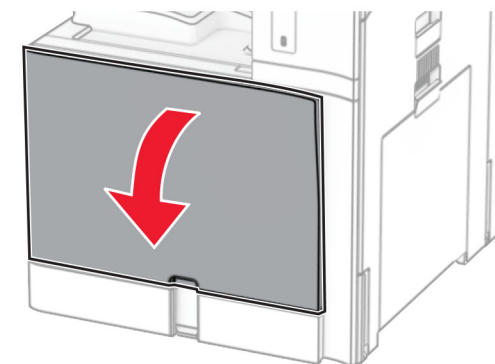
8 من لوحة التحكم بالطباعة، حرّر مهمة الطباعة.

أ حدد طباعة.

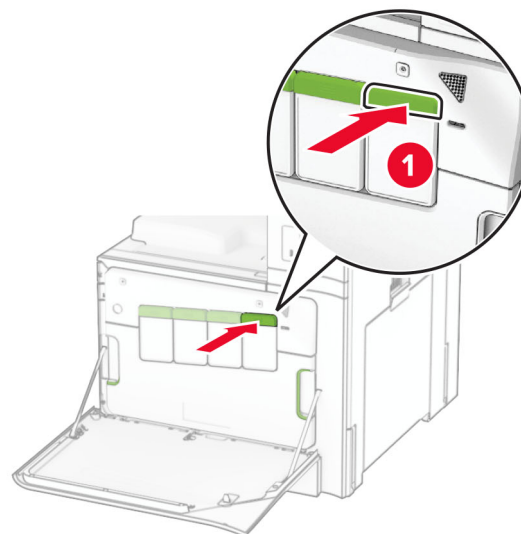
ب حدد المهام المحجوزة، ثم حدد اسم المستخدم الخاص بك.

استبدال خرطوشة مسحوق الحبر

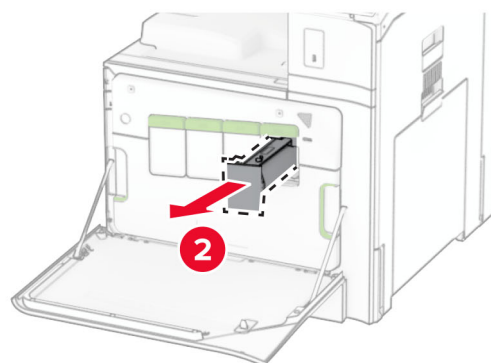
1 افتح الباب الأمامي.



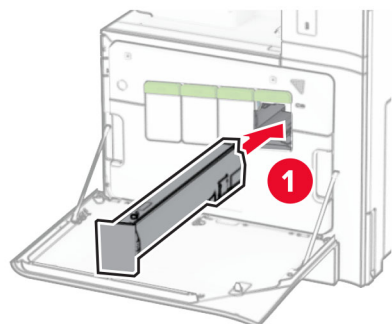
2 أخرج خرطوشة مسحوق الحبر المستعملة.



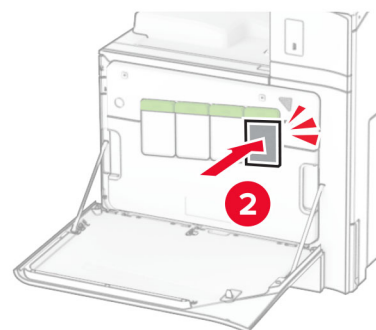
3 قم بفك عبوة خرطوشة مسحوق الحبر الجديدة.



4 ادفع خرطوشة مسحوق الحبر إلى الداخل حتى تسمع صوت استقرارها في مكانها.



5 أغلق الباب.

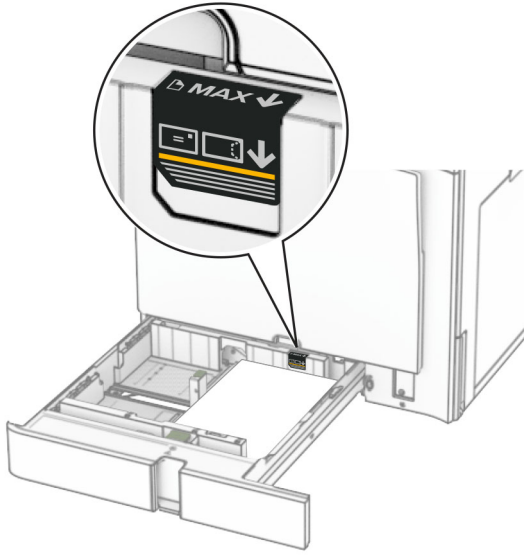


تحميل درج جرار سعة 550 ورقة

تنبيه — خطر السقوط: لتقليل مخاطر عدم ثبات الجهاز، حمل كل درج بشكل منفرد. حافظ على إبقاء جميع الأدراج الأخرى مغلقة حتى الحاجة إليها.

1 افتح الدرج.

ملاحظة: لتجنب انحسار الورق، لا تقم بفتح الأدراج أثناء عمل الطابعة.



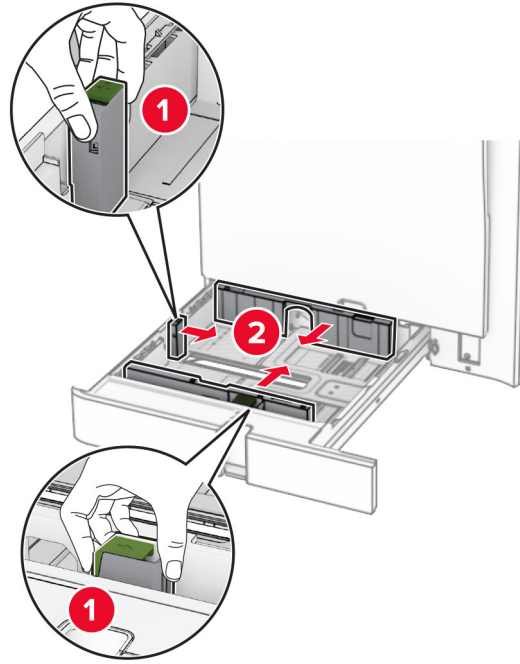
5 قم بإدخال الدرج.

إذا لزم الأمر، فعين حجم الورق ونوعه ليطباقا الورق الذي تم تحميله في الدرج.

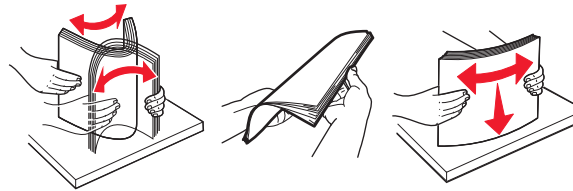
ملاحظة: عند تركيب وحدة إنهاء، يتم تدوير الصفحات بزاوية 180 درجة عند طباعتها.

عند تحميل ورق ذي رأسية، نَقِّد أحد الإجراءات التالية:

مع توصيل وحدة الإنهاء	بدون توصيل وحدة الإنهاء
<p>الطباعة على وجه واحد، على الحافة الطويلة</p>	<p>الطباعة على وجه واحد، على الحافة الطويلة</p>
<p>الطباعة على وجه واحد، على حافة قصيرة</p>	<p>الطباعة على وجه واحد، على حافة قصيرة</p>



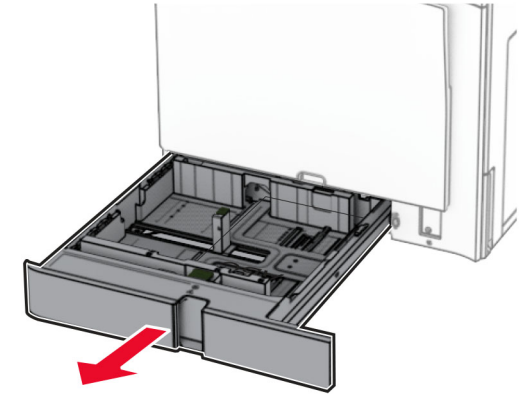
3 قم بثني حواف الورق وتبويتها وتسويتها قبل التحميل.



4 حمّل حزمة الورق بحيث يكون الوجه القابل للطباعة للأعلى.

ملاحظات:

- لا تحرك الورق داخل الدرج.
- تأكد من تثبيت موجهات الجوانب بإحكام على الورق.
- تأكد من أن ارتفاع رزمة الورق لم يتعد مؤشر الحد الأقصى لتعبئة الورق. قد يتسبب التحميل الزائد في انحشار الورق.

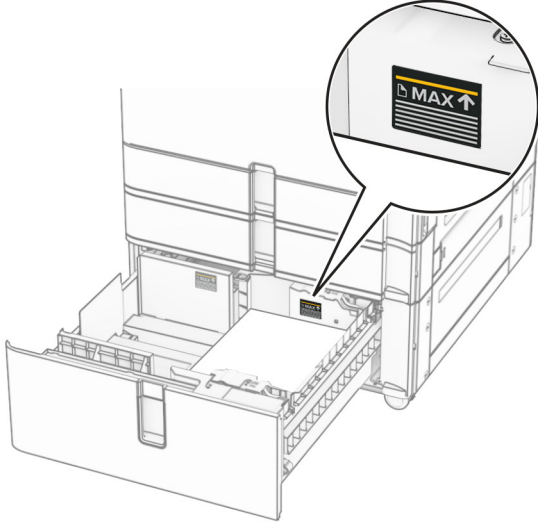


2 اضبط الموجهات لتتطابق مع حجم الورق الذي تقوم بتحميله.

ملاحظات:

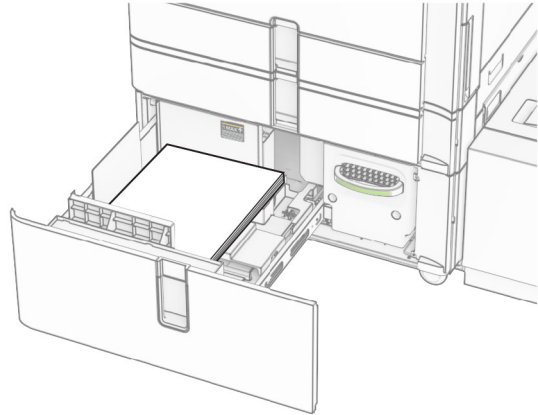
- استخدم المؤشرات الموجودة على الجزء السفلي من الدرج لتحديد موضع الموجهات.
- يتم دعم الورق المثقوب مسبقًا في الدرج الجرار سعة 550 ورقة القياسي فقط.
- يتم دعم الورق بحجم A3 فقط في الدرج الاختياري سعة 550 ورقة.

- تأكد من أن ارتفاع رزمة الورق لم يتعد مؤشر الحد الأقصى لتعبئة الورق. قد يتسبب التحميل الزائد في انحناء الورق.



4 أدخل مقحمة الدرج اليمنى في الطابعة.

5 قم بتحميل رزمة الورق إلى مقحمة الدرج الأيسر مع توجيه الجانب القابل للطباعة لأعلى.



6 قم بإدخال الدرج.

إذا لزم الأمر، عيّن حجم الورق ونوعه لي مطابقاً لحجم الورق الذي تم تحميله في الدرج.

ملاحظة: عند تركيب وحدة إنهاء، يتم تدوير الصفحات بزاوية 180 درجة عند طباعتها.

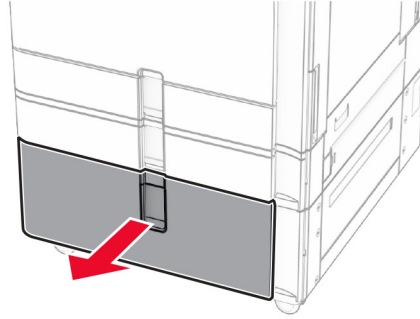
مع وحدة إنهاء اختيارية	بدون وحدة إنهاء اختيارية
الطباعة على الجانبين، على الحافة القصيرة	الطباعة على الجانبين، على الحافة القصيرة

تحميل درج الإدخال المزدوج سعة 2000 ورقة

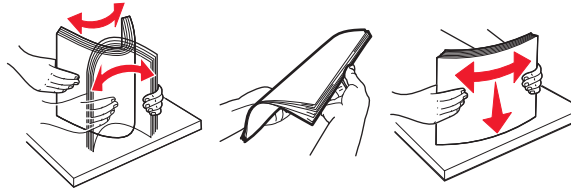
تنبيه — خطر السقوط: لتقليل مخاطر عدم ثبات الجهاز، حمل كل درج بشكل منفرد. حافظ على إبقاء جميع الأدراج الأخرى مغلقة حتى الحاجة إليها.

1 افتح الدرج.

ملاحظة: لتجنب انحناء الورق، لا تسحب الأدراج إلى الخارج عندما تكون الطباعة مشغولة.



2 قم بثني حواف الورق وتهويتها وتسويتها قبل التحميل.



3 قم بتحميل رزمة الورق إلى مقحمة الدرج الأيمن مع توجيه الجانب القابل للطباعة لأعلى.

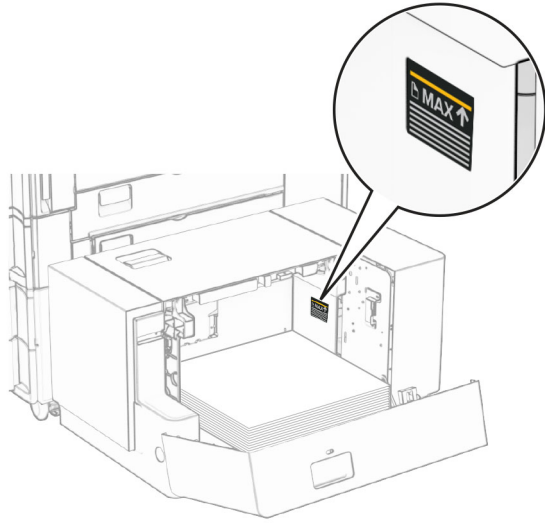
ملاحظات:

- لا تحرك الورق داخل الدرج.

مع توصيل وحدة الإنهاء	بدون توصيل وحدة الإنهاء
الطباعة على الجانبين، على الحافة الطويلة	الطباعة على الجانبين، على الحافة الطويلة
الطباعة على الجانبين، على الحافة القصيرة	الطباعة على الجانبين، على الحافة القصيرة

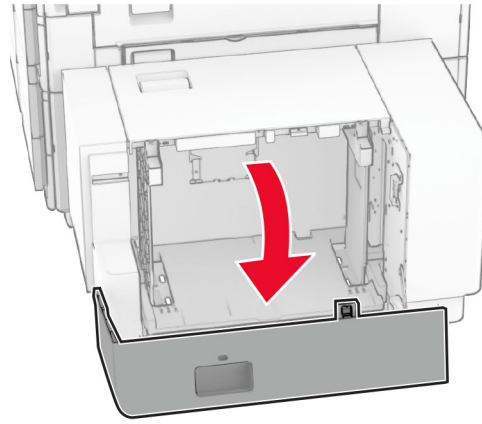
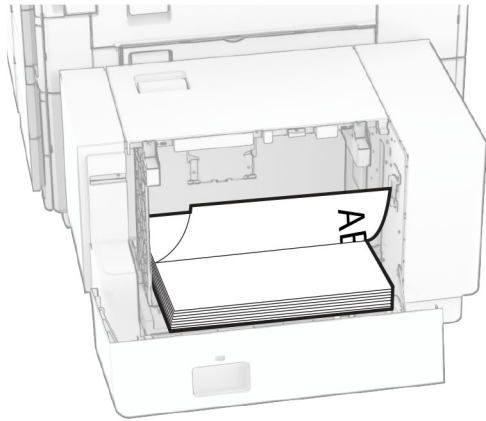
عند تحميل الورق المتقوب مسبقاً، نفذ أحد الإجراءات التالية:

مع وحدة إنهاء اختيارية	بدون وحدة إنهاء اختيارية
الطباعة على وجه واحد، على الحافة الطويلة	الطباعة على وجه واحد، على الحافة الطويلة
الطباعة على وجه واحد، على حافة قصيرة	الطباعة على وجه واحد، على حافة قصيرة
الطباعة على الجانبين، على الحافة الطويلة	الطباعة على الجانبين، على الحافة الطويلة

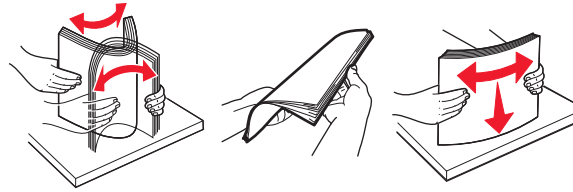


4 أغلق الباب K.

إذا لزم الأمر، عيّن حجم الورق ونوعه لي مطابقاً حجم الورق الذي تم تحميله في الدرج. عند تحميل الورق ذي الرأسية للطباعة على وجه واحد، قم بتحميله بحيث يكون وجهه لأسفل مع توجيه الرأس نحو الجزء الخلفي من الطباعة.



2 قم بثني حواف الورق وتبويتها وتساويتها قبل التحميل.

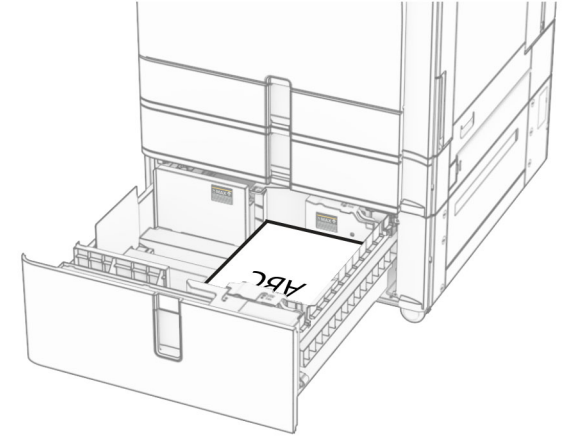


3 حمّل رزمة الورق بحيث يكون الوجه القابل للطباعة لأسفل.

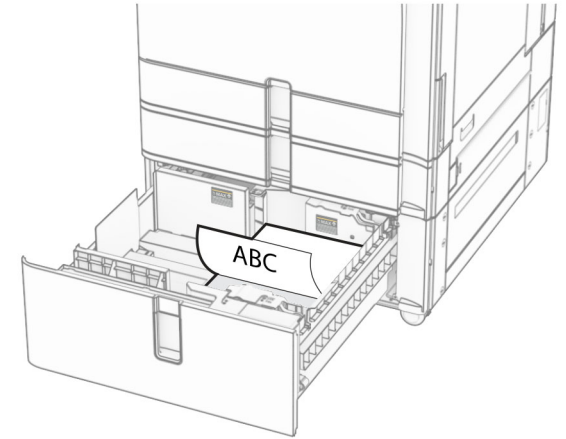
ملاحظات:

- لا تحرك الورق داخل الدرج.
- تأكد من أن ارتفاع رزمة الورق لم يتعدّ مؤشر الحد الأقصى لتعبئة الورق. قد يتسبب التحميل الزائد في انحشار الورق.

عند تحميل الورق ذي الرأسية للطباعة على وجه واحد، قم بتحميله بحيث يكون وجهه لأعلى مع توجيه الرأس نحو مقدمة الدرج.



عند تحميل الورق ذي الرأسية للطباعة على الجانبين، قم بتحميله بحيث يكون وجهه لأسفل مع توجيه الرأس نحو مقدمة الدرج.



تحميل الدرج سعة 1500 ورقة

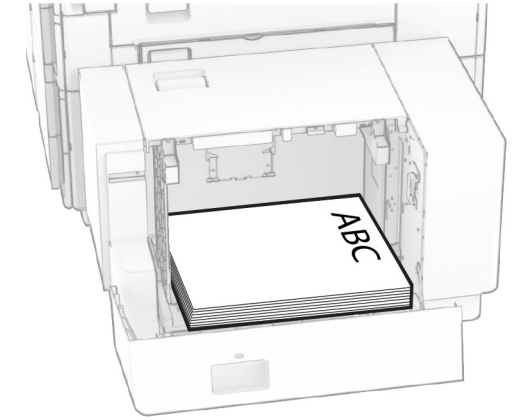
تنبيه — خطر السقوط: لتقليل مخاطر عدم ثبات الجهاز، حمّل كل درج بشكل منفرد. حافظ على إبقاء جميع الأدراج الأخرى مغلقة حتى الحاجة إليها.



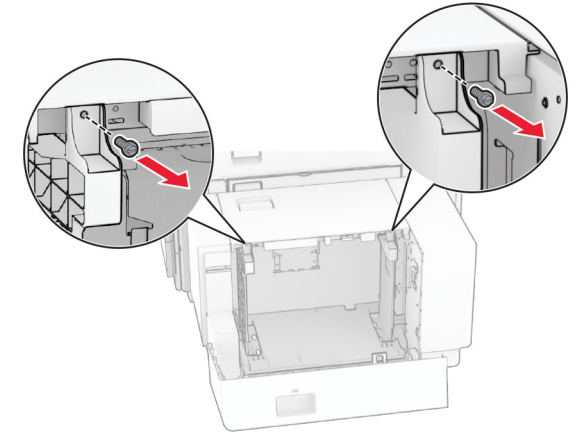
1 افتح الباب K.

ملاحظة: لتجنب انحشار الورق، لا تقم بفتح الأدراج أثناء عمل الطباعة.

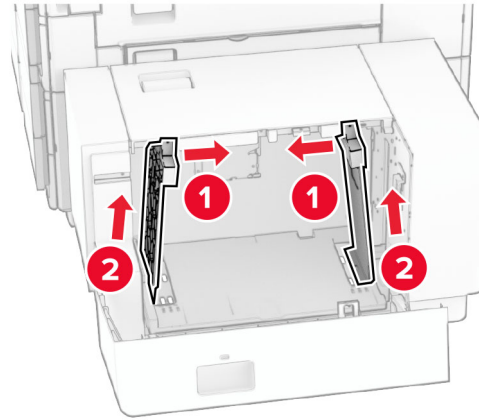
عند تحميل الورق ذي الرأسية للطباعة على الجانبين، قم بتحميله بحيث يكون وجهه لأسفل مع توجيه الرأس نحو الجزء العلوي من الطابعة.



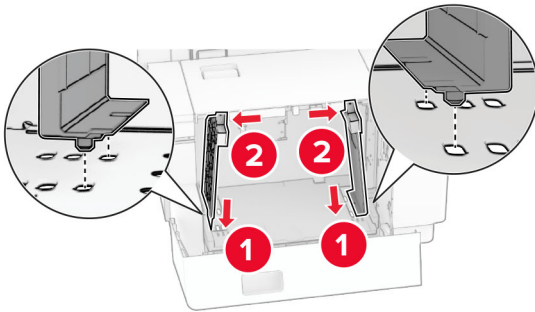
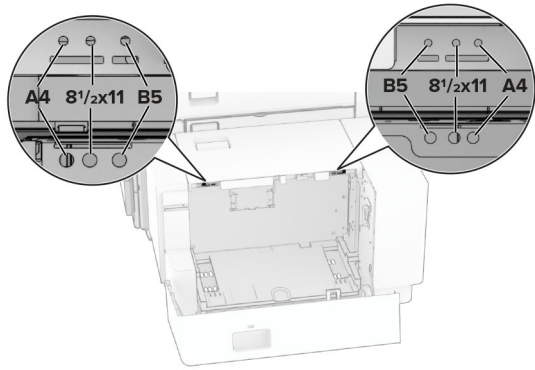
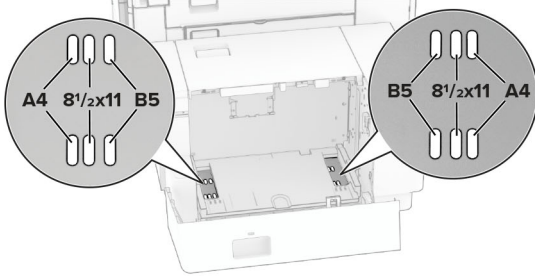
عند تحميل حجم ورق مختلف، تأكد من ضبط الموجّهات. قم بما يلي:
1 باستخدام مفك براغي مسطح الرأس، قم بإزالة المسامير اللولبية من موجّهات الورق.



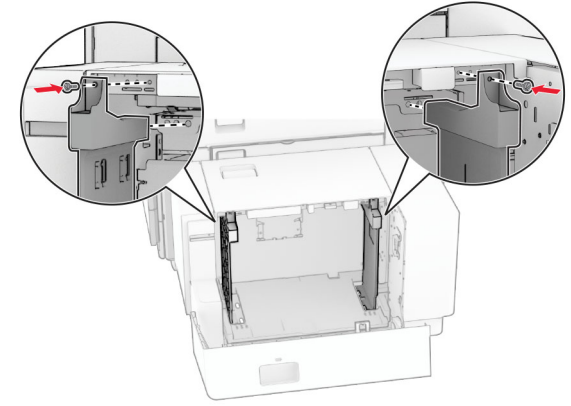
2 انزع موجّهات الورق.



3 قم بمحاذاة موجّهات الورق لتتناسب مع حجم الورق الذي تقوم بتحميله.

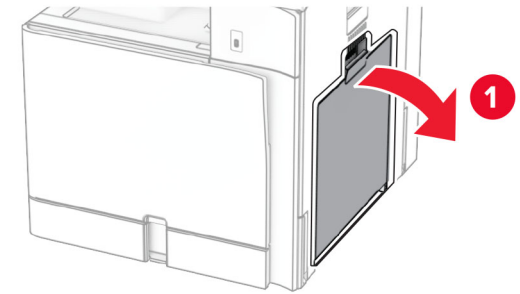


4 قم بتثبيت البراغي على موجّهات الورق.

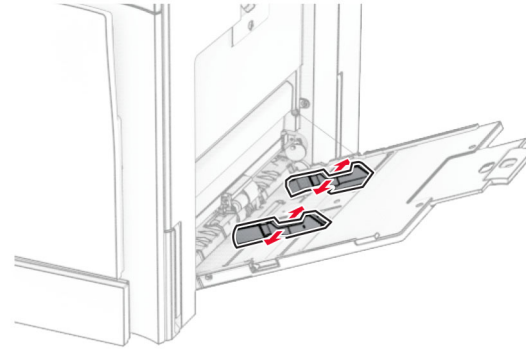


تحميل وحدة التغذية المتعددة الأغراض

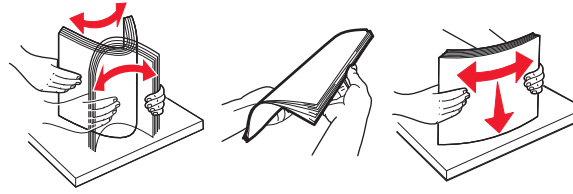
1 قم بفتح وحدة التغذية متعددة الأغراض.



2 اضبط موجّهات الجوانب لتتناسب مع حجم الورق الذي تقوم بتحميله.



3 قم بثني حواف الورق وتثبيتها وتساويتها قبل التحميل.



4 قم بتحميل الورق.

ملاحظة: تأكد من تثبيت موجّهات الجوانب بإحكام على الورق.

• عند تحميل ورق ذي رأسية، نَقِّذ أحد الإجراءات التالية:

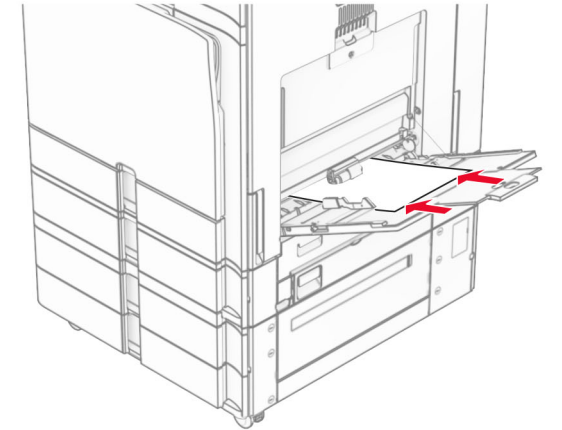
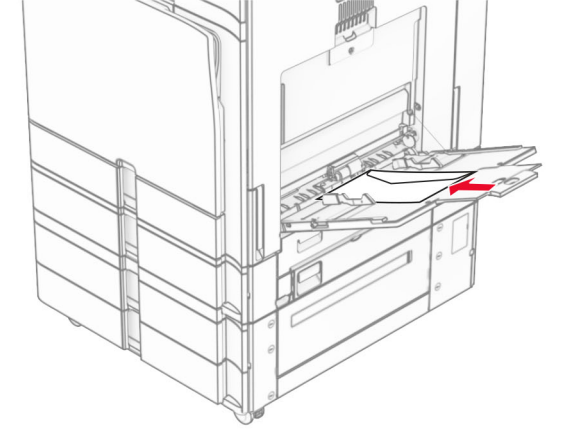
مع توصيل وحدة الإنهاء	بدون توصيل وحدة الإنهاء
<p>الطباعة على وجه واحد، على الحافة الطويلة</p>	<p>الطباعة على وجه واحد، على الحافة الطويلة</p>
<p>الطباعة على الجانبين، على الحافة الطويلة</p>	<p>الطباعة على الجانبين، على الحافة الطويلة</p>

عند تحميل الورق المثقوب مسبقًا، نَقِّذ أي من الإجراءات التالية:

مع توصيل وحدة الإنهاء	بدون توصيل وحدة الإنهاء
<p>الطباعة على وجه واحد، على الحافة الطويلة</p>	<p>الطباعة على وجه واحد، على الحافة الطويلة</p>
<p>الطباعة على الجانبين، على الحافة الطويلة</p>	<p>الطباعة على الجانبين، على الحافة الطويلة</p>

للأظرف

قم بتحميل الظرف بحيث يكون اللسان متجهًا لأعلى باتجاه الجزء الخلفي من الطابعة.
قم بتحميل الظرف الأوروبي مع توجيه اللسان لأعلى للدخول إلى وحدة التغذية متعددة الأغراض أولاً.



ملاحظة: عند تركيب وحدة إنهاء، تقوم الطابعة بتدوير الصفحات إلى 180 درجة.

تعيين حجم الوسائط الخاصة ونوعها

بالنسبة إلى الوسائط الخاصة مثل الملصقات أو البطاقات أو الأظرف، اتبع ما يلي:

- 1 من لوحة التحكم، انتقل إلى الإعدادات < الورق < تهيئة الدرج < حجم/نوع الورق.
- 2 حدد مصدر الورق، ثم قم بضبط حجم الوسائط الخاصة ونوعها.

تثبيت برنامج الطابعة

ملاحظات:

- يكون برنامج تشغيل الطابعة مضمّنًا في حزمة مثبت البرنامج.
- بالنسبة إلى أجهزة كمبيوتر Macintosh مع الإصدار 10.7 أو إصدار أحدث منه لنظام التشغيل macOS، لا تحتاج إلى تثبيت برنامج التشغيل للطابعة على طابعة تعتمد خدمة AirPrint. إذا كنت تريد ميزات طباعة مخصصة، فقم بتنزيل برنامج تشغيل الطابعة.

1 احصل على نسخة من حزمة برنامج تثبيت البرامج.

- من القرص المضغوط الخاص بالبرنامج المرفق مع طابعتك.
- من موقع الويب الخاص بنا أو من المكان الذي اشتريته منه الطابعة.

2 عليك تشغيل برنامج التثبيت، ثم اتباع الإرشادات التي تظهر على شاشة الكمبيوتر.

تثبيت برنامج تشغيل الفاكس

1 انتقل إلى موقع الويب الخاص بنا أو المكان الذي اشتريته منه الطابعة، ومن ثم احصل على حزمة المثبت.

2 عليك تشغيل برنامج التثبيت، ثم اتباع الإرشادات التي تظهر على شاشة الكمبيوتر.

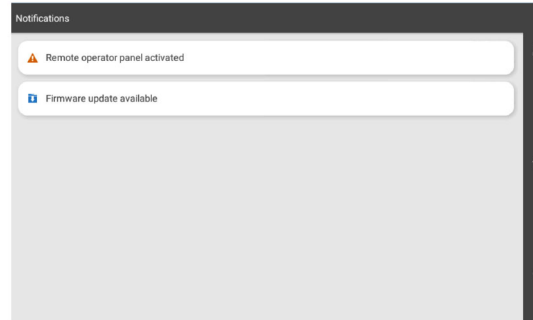
تحديث البرنامج الثابت

تحديث البرنامج الثابت للطابعة باستخدام لوحة التحكم

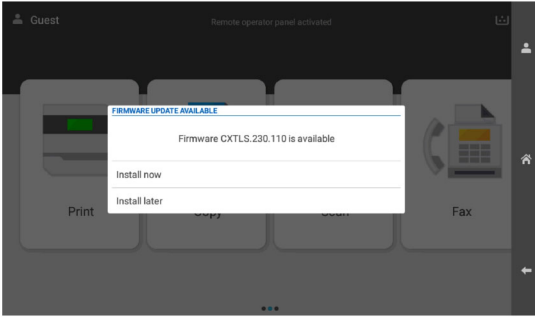
استخدام مركز الإخطار

يمكن تطبيق هذه الطريقة فقط في بعض طرازات الطابعة.

1 من لوحة التحكم، انتقل إلى مركز الإشعارات، ثم حدد تحديث البرنامج الثابت متاح.



2 تحديد تثبيت الآن.



تتم إعادة تشغيل الطابعة تلقائيًا بعد التحديث.

استخدام القائمة "إعدادات"

- 1 من لوحة التحكم، انتقل إلى الإعدادات < الجهاز < تحديث البرنامج الثابت.
 - 2 وفقًا لطراز الطابعة لديك، حدد التحقق من التحديثات أو التحقق من وجود تحديثات الآن.
 - 3 في حالة توفر تحديث جديد، حدد تثبيت الآن.
- تتم إعادة تشغيل الطابعة تلقائيًا بعد التحديث.

تحديث البرنامج الثابت باستخدام Embedded Web Server

قبل أن تبدأ، تأكد من أن:

- لقد قمت بتنزيل أحدث برنامج للطابعة وحفظته على محرك الأقراص المحمول أو الكمبيوتر. لمزيد من المعلومات، اتصل بالمكان الذي اشتريته منه الطابعة.
- أنت لا تستخدم رمزًا خاصًا على طابعتك لتجنب فقدان هذه الوظيفة.

تحذير—تلف محتمل: تأكد من تشغيل كافة الطابعات التي تتلقى تحديثات البرنامج الثابت أثناء عملية تحديث البرنامج الثابت بأكمله. قد يؤدي إيقاف تشغيل الطابعة أثناء تحديث البرنامج الثابت إلى حدوث تلف شديد بها.

إذا كانت الطابعة متصلة بالشبكة عند التحقق من وجود تحديثات، فلن يلزم تنزيل البرنامج الثابت.

1 افتح متصفح ويب، ثم اكتب عنوان IP الخاص بالطابعة في حقل العنوان.

ملاحظات:

- اعرض عنوان IP للطابعة على الشاشة الرئيسية للطابعة. ويتم عرض عنوان IP في أربع مجموعات من الأرقام المفصولة بنقاط على النحو 123.123.123.123.
- إذا كنت تستخدم خادم وكيل، فقم بتعطيله مؤقتًا لتحميل صفحة الويب بشكل صحيح.

2 انقر فوق حالة الجهاز.

3 قم بالتمرير لأسفل وانقر فوق تحديث البرنامج الثابت.

4 وفقاً لطرز الطابعة لديك، انقر فوق التحقق من التحديثات أو التحقق من وجود تحديثات الآن.

في حالة توفر تحديث جديد، انقر فوق أوافق، ابدأ التحديث.

تتم إعادة تشغيل الطابعة تلقائياً بعد التحديث.

إضافة طابعات إلى الكمبيوتر

قبل أن تبدأ، قم بأحد الإجراءات التالية:

- قم بتوصيل الطابعة والكمبيوتر بشبكة الاتصال نفسها. للحصول على مزيد من المعلومات حول توصيل الطابعة بشبكة اتصال، انظر [العبارة "توصيل الطابعة بشبكة اتصال Wi-Fi" على الصفحة 14](#).
- قم بتوصيل الكمبيوتر بالطابعة. لمزيد من المعلومات، راجع [العبارة "توصيل كمبيوتر بالطابعة" على الصفحة 14](#).
- قم بتوصيل الطابعة بالكمبيوتر باستخدام كابل USB. لمزيد من المعلومات، راجع [العبارة "منافذ الطابعة" على الصفحة 6](#).

ملاحظة: كابل USB يُباع منفصلاً.

لمستخدمي نظام التشغيل Windows

1 قم بتثبيت برنامج تشغيل الطابعة على الكمبيوتر.

ملاحظة: لمزيد من المعلومات، راجع [العبارة "تثبيت برنامج الطابعة" على الصفحة 13](#).

2 افتح الطابعات والمساحات الضوئية، ومن ثم انقر فوق إضافة طابعة أو مساحة ضوئية.

3 وفقاً لاتصال الطابعة، قم بأحد الإجراءات التالية:

- حدد طابعة من القائمة، ومن ثم انقر فوق إضافة جهاز.
- انقر فوق إظهار طابعات Wi-Fi، وحدد طابعة، ومن ثم انقر فوق إضافة جهاز.
- انقر فوق الطابعة التي أريدها غير مدرجة، ومن ثم من النافذة إضافة طابعة، قم بما يلي:
 - أ حدد إضافة طابعة باستخدام عنوان IP أو اسم المضيف، ثم انقر فوق التالي.

ب في الحقل نوع الجهاز، حدد جهاز TCP/IP.

ج في حقل اسم المضيف أو عنوان IP، اكتب عنوان IP الخاص بالطابعة، ثم انقر فوق التالي.

ملاحظات:

- اعرض عنوان IP للطابعة على الشاشة الرئيسية للطابعة. ويتم عرض عنوان IP في أربع مجموعات من الأرقام المفصولة بنقاط على النحو 123.123.123.123.
- إذا كنت تستخدم خادم وكيل، فقم بتعطيله مؤقتاً لتحميل صفحة الويب بشكل صحيح.
- د حدد برنامج تشغيل طابعة، ومن ثم انقر فوق التالي.

ه حدد استخدام برنامج التشغيل المثبت حالياً (مستحسن)، ومن ثم انقر فوق التالي.

و اكتب اسم طابعة، ومن ثم انقر فوق التالي.

ز انقر فوق إنهاء.

لمستخدمي Macintosh

1 افتح الطابعات والمساحات الضوئية.

2 انقر فوق إضافة طابعة أو ماسح ضوئي أو فاكس، ثم حدد طابعة.

3 من قائمة إضافة طابعة حدد برنامج تشغيل الطابعة.

ملاحظات:

- لاستخدام برنامج تشغيل الطابعة الخاص بـ Macintosh، حدد إما **AirPrint** أو **Secure AirPrint**.
- إذا كنت تريد ميزات طباعة مخصصة، فحدد برنامج تشغيل الطابعة الخاص بالشركة المصنعة. لتثبيت برنامج التشغيل، انظر [العبارة "تثبيت برنامج الطابعة" على الصفحة 13](#).

4 إضافة الطابعة.

توصيل الطابعة بشبكة اتصال Wi-Fi

قبل أن تبدأ، تأكد من أن:

- مهأى نشط معين على تلقائي. من لوحة التحكم، انتقل إلى الإعدادات < شبكة الاتصال/المنافذ < نظرة عامة حول شبكة الاتصال < مهأى نشط.
- إن كابل Ethernet غير متصل بالطابعة.

1 من لوحة التحكم، انتقل إلى الإعدادات < الشبكة/المنافذ < اللاسلكي < الإعداد على لوحة الطابعة < اختر الشبكة.

2 حدد شبكة اتصال Wi-Fi، ثم أدخل كلمة المرور الخاصة بشبكة الاتصال.

ملاحظة: بالنسبة للطابعات المزودة بإمكانية Wi-Fi مدمجة، تظهر مطالبة لإعداد شبكة Wi-Fi أثناء الإعداد الأولي.

تهيئة Wi-Fi Direct

Wi-Fi Direct® تمكن أجهزة Wi-Fi من الاتصال ببعضها البعض مباشرة دون استخدام نقطة وصول (الموجه اللاسلكي).

1 من لوحة التحكم انتقل إلى إعدادات < الشبكة/المنافذ < Wi-Fi Direct.

2 قم بتهيئة الإعدادات.

- تمكين Wi-Fi Direct—لتمكن الطابعة من بث شبكة اتصال Wi-Fi Direct الخاصة بها.
- اسم Wi-Fi Direct—لتعيين اسم لشبكة اتصال Wi-Fi Direct.
- كلمة مرور Wi-Fi Direct—لتعيين كلمة المرور للتفاوض على الأمان اللاسلكي عند استخدام اتصال نظير إلى نظير.
- إظهار كلمة المرور على صفحة الإعدادات—إظهار كلمة المرور على صفحة إعدادات شبكة الاتصال.

• رقم القناة المفضلة—لتعيين القناة المفضلة لشبكة Wi-Fi Direct.

• عنوان IP لمالك المجموعة - يعين عنوان IP لمالك المجموعة.

• قبول طلبات زر الضغط تلقائياً—للسماح للطابعة بقبول طلبات الاتصال تلقائياً.

ملاحظة: قبول طلبات زر الضغط تلقائياً غير آمن.

ملاحظات:

- بشكل افتراضي، لا تكون كلمة مرور شبكة اتصال Wi-Fi Direct مرئية على شاشة عرض الطابعة. لإظهار كلمة المرور، قم بتعيين رمز النظرة الخاطفة لكلمة المرور. من لوحة التحكم، انتقل إلى الإعدادات < الأمان < إعدادات متنوعة < تمكين كلمة المرور/إظهار رمز PIN.
- لمعرفة كلمة المرور الخاصة بشبكة Wi-Fi Direct دون إظهارها على شاشة الطابعة، قم بطباعة صفحة إعداد الشبكة. من لوحة التحكم، انتقل إلى الإعدادات < التقارير < الشبكة < صفحة إعداد الشبكة.

توصيل كمبيوتر بالطابعة

قبل توصيل الكمبيوتر، تأكد من تهيئة Wi-Fi Direct. لمزيد من المعلومات، راجع

[العبارة "تهيئة Wi-Fi Direct" على الصفحة 14](#).

لمستخدمي نظام التشغيل Windows

1 افتح الطابعات والمساحات الضوئية، ومن ثم انقر فوق إضافة طابعة أو مساحة ضوئية.

2 انقر فوق إظهار طابعات Wi-Fi Direct، ومن ثم حدد اسم Wi-Fi Direct للطابعة.

3 من شاشة عرض الطابعة، دون رقم PIN المكون من ثمانية أرقام الخاص للطابعة.

4 أدخل رقم PIN على الكمبيوتر.

ملاحظة: إذا لم يكن برنامج تشغيل الطابعة مثبتاً بالفعل، فسيقوم Windows بتنزيل برنامج التشغيل المناسب.

لمستخدمي Macintosh

1 انقر فوق الرمز لاسلكي، ومن ثم حدد اسم Wi-Fi Direct للطابعة.

ملاحظة: تتم إضافة السلسلة DIRECT-xy (حيث يكون x و y حرفين عشوائيين) قبل اسم Wi-Fi Direct.

2 اكتب كلمة مرور Wi-Fi Direct.

ملاحظة: قم بتحويل الكمبيوتر إلى شبكة اتصاله السابقة بعد قطع الاتصال بشبكة اتصال Wi-Fi Direct.

توصيل جهاز محمول بالطابعة

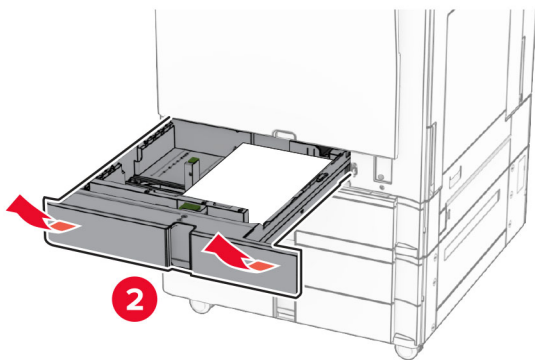
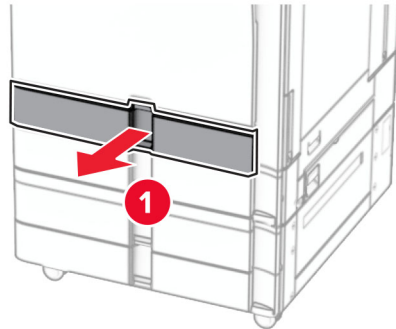
قبل توصيل جهازك المحمول، تأكد من تهيئة Wi-Fi Direct. لمزيد من المعلومات، راجع

[العبارة "تهيئة Wi-Fi Direct" على الصفحة 14](#).

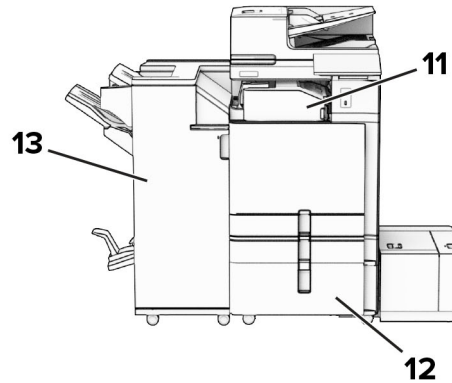
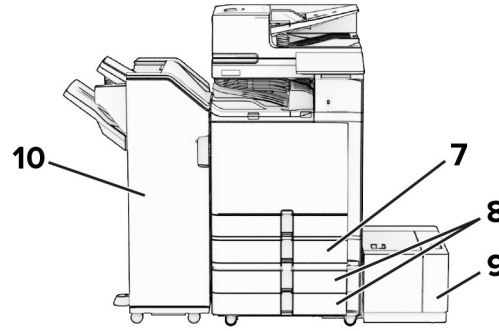
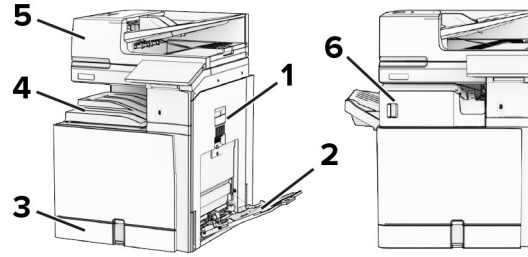
مواقع الانحشار	
وحدة تغذية المستندات الثلقائية	5
وحدة إنهاء التدبيس	6
درج اختياري سعة 550 ورقة	7
درج سعة 550 x 2 ورقة	8
الدرج سعة 1500 ورقة	9
وحدة إنهاء التدبيس وتقيب الفتحات	10
نقل الورق مع خيار الطي	11
درج الإدخال المزودج سعة 2000 ورقة	12
وحدة إنهاء الكتيبات	13

انحشار ورق في الدرج القياسي

1 اسحب الدرج القياسي الى الخارج.



2 قم بإزالة الورق المحشور.



مواقع الانحشار	
الباب B	1
وحدة التغذية متعددة الأغراض	2
الدرج القياسي	3
حاوية قياسية	4

استخدام Wi-Fi Direct

ملاحظة: تنطبق هذه الإرشادات فقط على الأجهزة المحمولة التي تعمل على نظام التشغيل الأساسي Android.

- 1 من الجهاز المحمول اذهب إلى قائمة الإعدادات.
- 2 قم بتمكين Wi-Fi، ثم اضغط على Wi-Fi Direct < .
- 3 حدد اسم Wi-Fi Direct للطابعة.
- 4 قم بتأكيد الاتصال على لوحة التحكم بالطابعة.

استخدام Wi-Fi

- 1 من الجهاز المحمول اذهب إلى قائمة الإعدادات.
 - 2 اضغط على Wi-Fi، ومن ثم حدد اسم Wi-Fi Direct للطابعة.
- ملاحظة: تتم إضافة السلسلة DIRECT-xy (حيث يكون x و y حرفين عشوائيين) قبل اسم Wi-Fi Direct.
- 3 أدخل كلمة مرور Wi-Fi Direct.

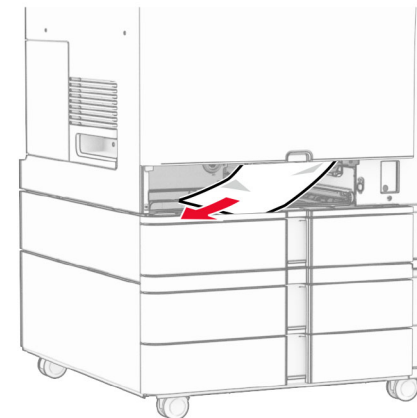
التخلص من انحشار الورق

تحديد أماكن انحشار الورق

ملاحظات:

- عند تعيين المساعدة على التخلص من الانحشار إلى تشغيل، تُخرج الطابعة صفحات فارغة أو صفحات مطبوعة جزئيًا بعد إزالة الصفحة المحشورة. تحقق من المخرجات المطبوعة الخاصة بالصفحات الفارغة.
- عند تعيين إصلاح انحشار الورق إلى تشغيل أو تلقائي، تعيد الطابعة طباعة الصفحات المحشورة.

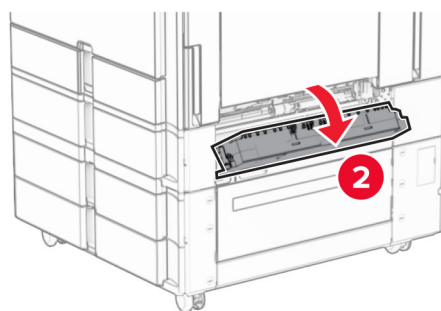
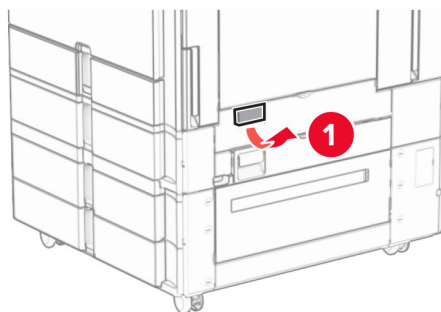
ملاحظة: تأكد من إزالة جميع أجزاء الورق المحشورة.



3 قم بإدخال الدرج.

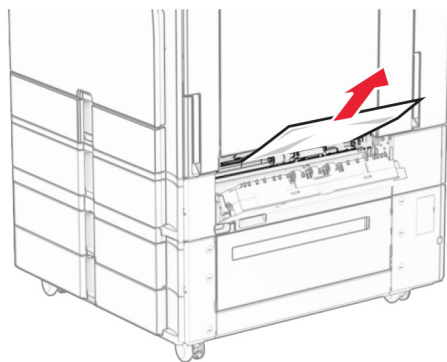
انحشار الورق في الدرج الاختياري سعة 550 ورقة

1 افتح الباب D.



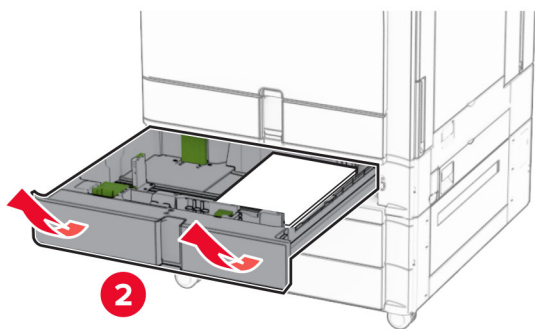
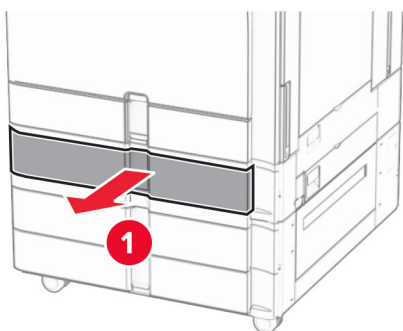
2 قم بإزالة الورق المحشور.

ملاحظة: تأكد من إزالة جميع أجزاء الورق المحشورة.



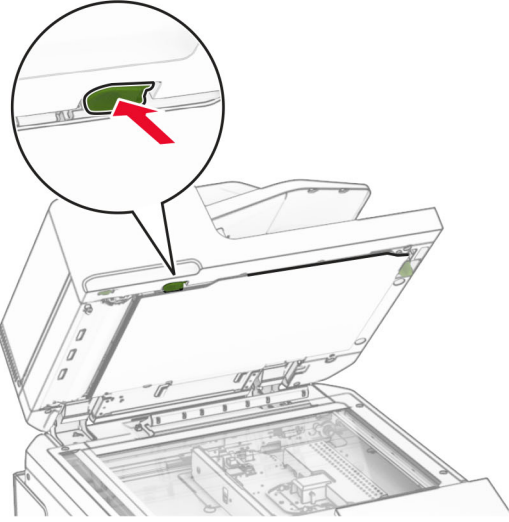
3 أغلق الباب.

4 اسحب الدرج الاختياري بسعة 550 ورقة.



5 قم بإزالة الورق المحشور.

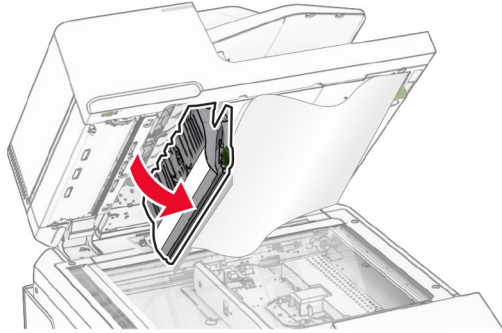
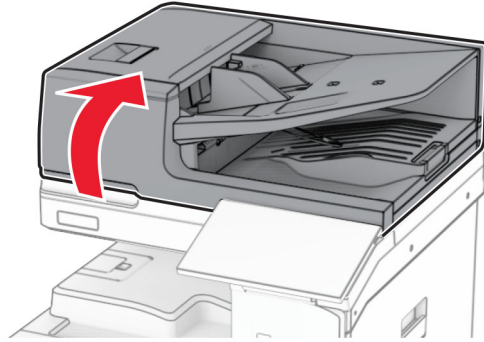
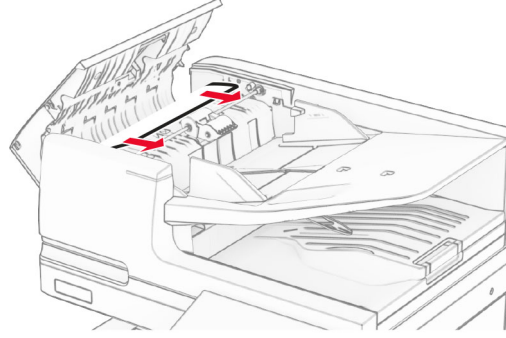
2 اضغط على المابيكات الخضراء لفتح الباب A1.



3 أغلق الباب A.

انحشار الورق في الباب A1

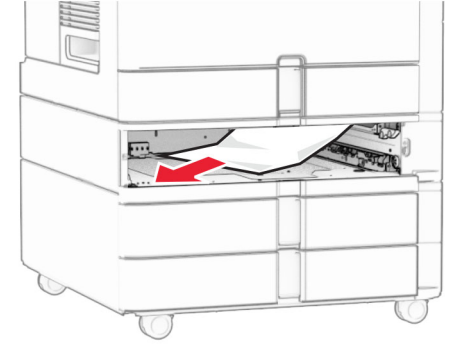
1 افتح غطاء الماسحة الضوئية.



3 أدر المقيض الأخضر بالقرب من الباب A1 إلى اليمين، ثم أزل الورق المنحشر.

ملاحظة: تأكد من إزالة جميع أجزاء الورق المحشورة.

ملاحظة: تأكد من إزالة جميع أجزاء الورق المحشورة.

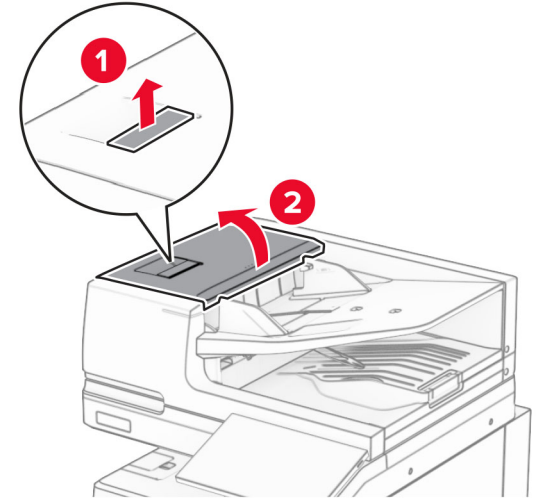


6 قم بإدخال الدرج.

انحشار الورق في وحدة تغذية المستندات التلقائية

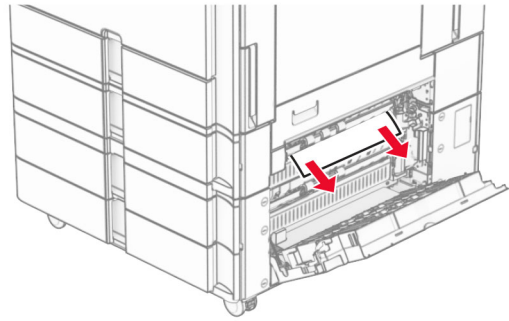
انحشار الورق في الباب A

1 افتح الباب A.



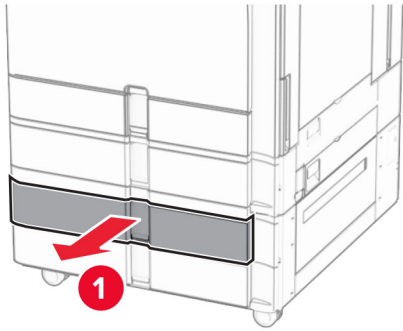
2 قم بإزالة الورق المحشور.

ملاحظة: تأكد من إزالة جميع أجزاء الورق المحشورة.

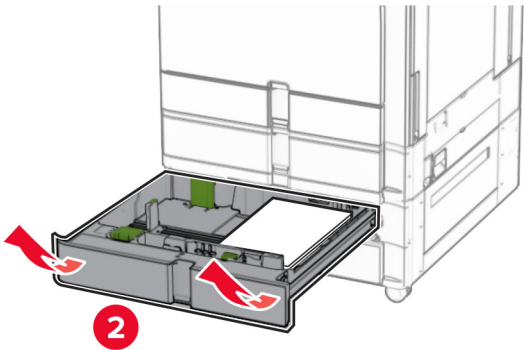


3 أغلق الباب E.

4 اسحب الدرج 3 إلى الخارج.



1

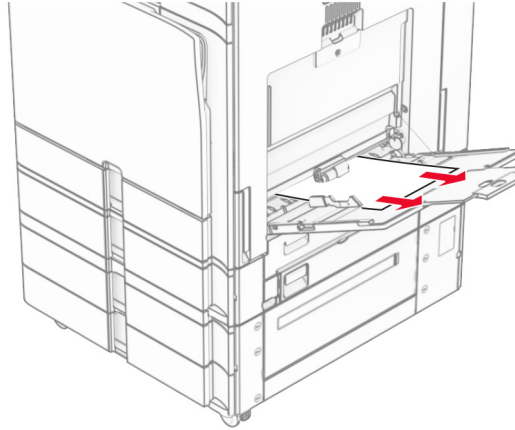


2

5 قم بإزالة الورق المحشور.

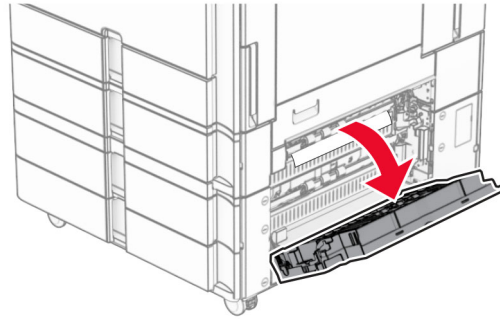
ملاحظة: تأكد من إزالة جميع أجزاء الورق المحشورة.

ملاحظة: تأكد من إزالة جميع أجزاء الورق المحشورة.



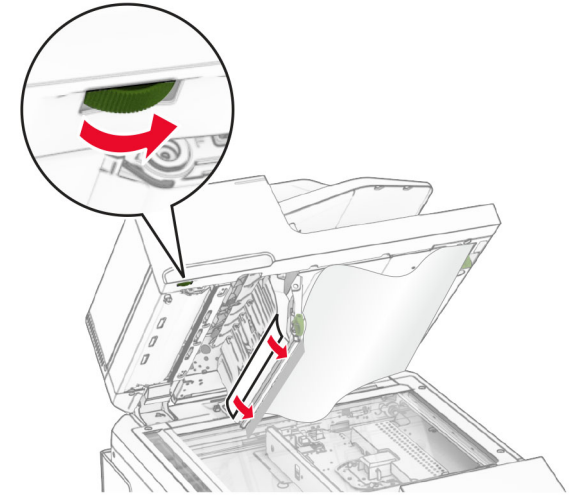
انحشار ورق في الدرج سعة 2 550 x

1 افتح الباب E.



2 قم بإزالة الورق المنحشر داخل الباب E.

ملاحظة: تأكد من إزالة جميع أجزاء الورق المحشورة.



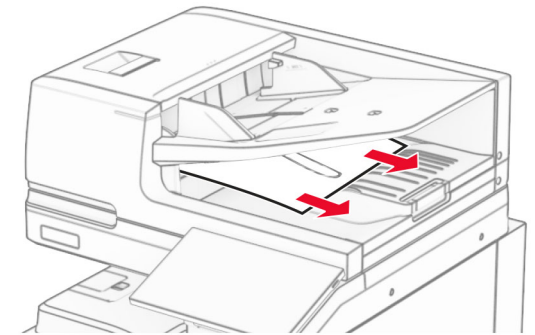
4 أغلق الباب A1، ثم أغلق غطاء المساحة الضوئية.

انحشار الورق في صندوق تغذية المستندات التلقائية

1 أزل أي ورق من صندوق تغذية المستندات التلقائية.

2 قم بإزالة الورق المحشور.

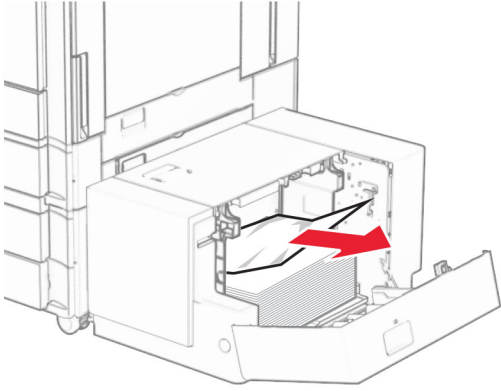
ملاحظة: تأكد من إزالة جميع أجزاء الورق المحشورة.



انحشار الورق داخل وحدة التغذية متعددة الأغراض

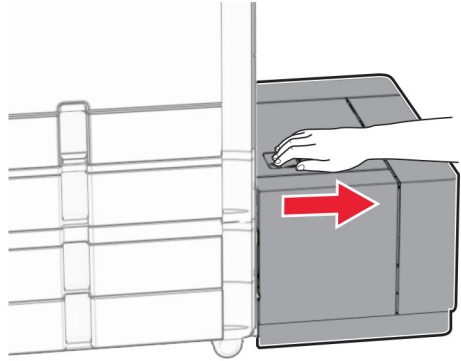
1 أزل أي ورق من وحدة التغذية متعددة الأغراض.

2 قم بإزالة الورق المحشور.



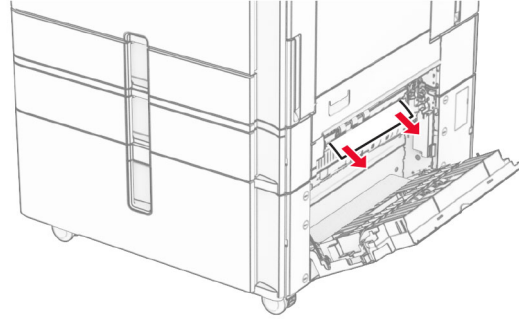
3 أغلق الباب K.

4 أمسك بالمقبض ل، ثم قم بتحريك الدرج إلى اليمين.



5 قم بإزالة الورق المحشور.

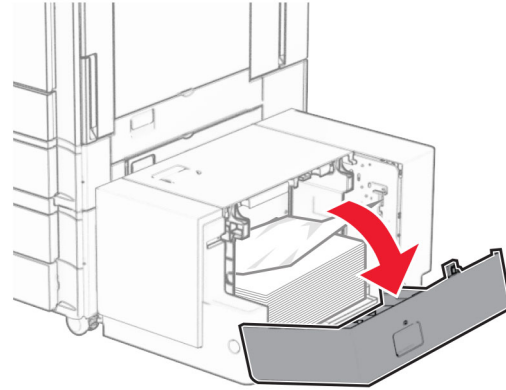
ملاحظة: تأكد من إزالة جميع أجزاء الورق المحشورة.



3 أغلق الباب E.

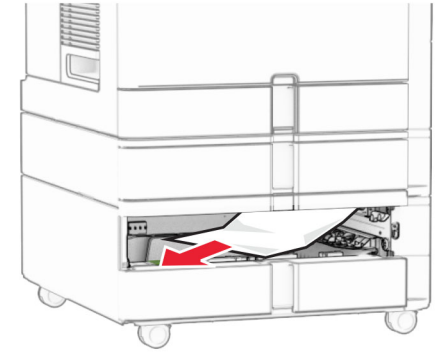
انحشار الورق في الدرج الجرار سعة 1500 ورقة

1 افتح الباب K.



2 قم بإزالة الورق المحشور.

ملاحظة: تأكد من إزالة جميع أجزاء الورق المحشورة.

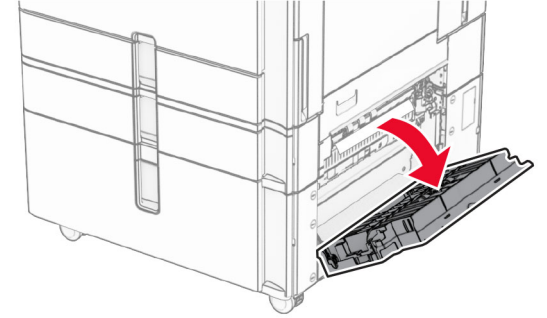


6 أدخل الدرج 3.

7 تكرر الخطوة 4 إلى الخطوة 6 للدرج 4.

انحشار الورق في درج الإدخال المزدوج سعة 2000 ورقة

1 افتح الباب E.



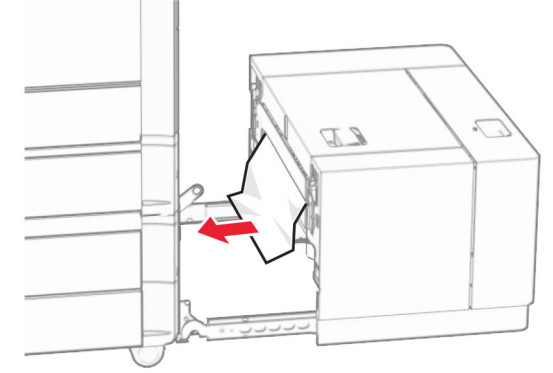
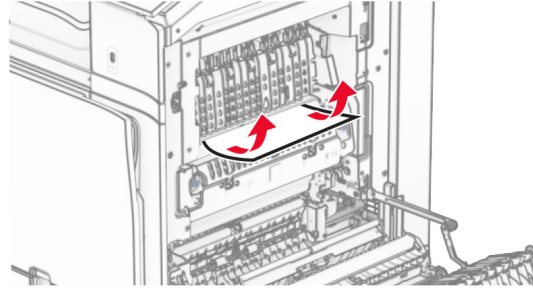
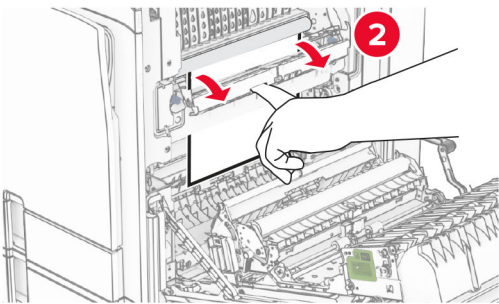
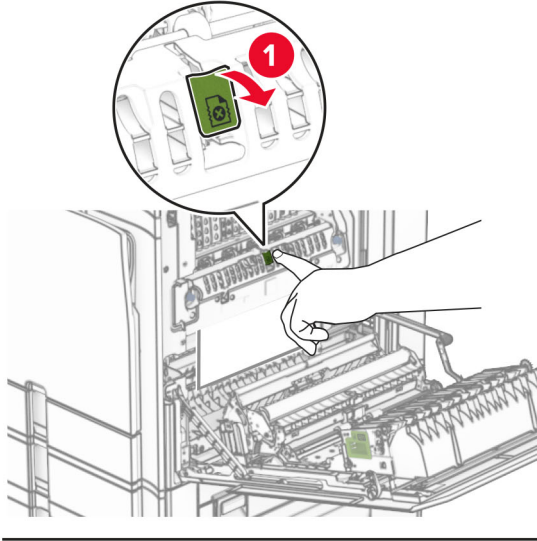
2 قم بإزالة الورق المنحشر داخل الباب E.

ملاحظة: تأكد من إزالة جميع أجزاء الورق المحشورة.

• في وحدة الصهر

ملاحظة: تأكد من إزالة جميع أجزاء الورق المحشورة.

• أعلى وحدة الصهر



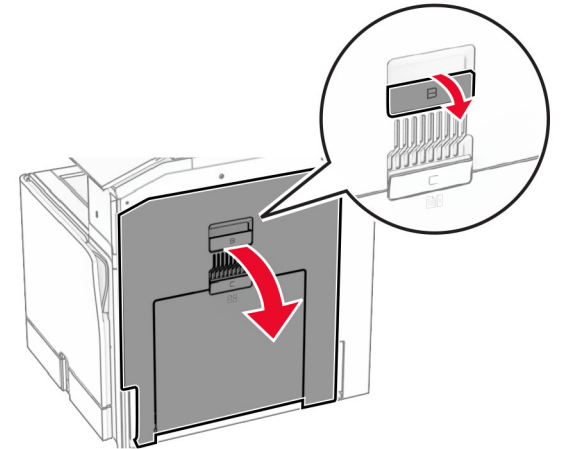
6 أعد الدرج إلى مكانه.

انحشار الورق في الباب B

1 افتح الباب B.

تنبيه—سطح ساخن: قد يكون الجزء الداخلي من الطابعة ساخنًا. للحد من خطر التعرض للإصابة من أحد المكونات الساخنة، اترك السطح ليبرد قبل ملامسته.

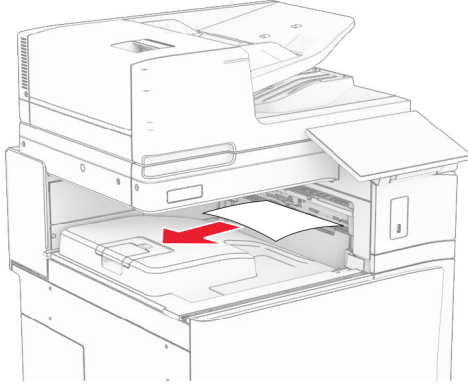
تحذير—تلف محتمل: للوقاية من التلف الناتج عن التفريغ الإلكتروني، المس أي إطار معدني مكشوف في الطابعة قبل الوصول إلى المناطق الداخلية للطابعة أو لمسها.



2 أزل الورق المنحشر من أي من المواقع التالية:

2 قم بإزالة الورق المحشور.

ملاحظة: تأكد من إزالة جميع أجزاء الورق المحشورة.

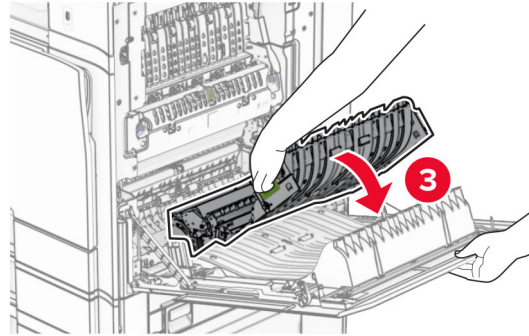
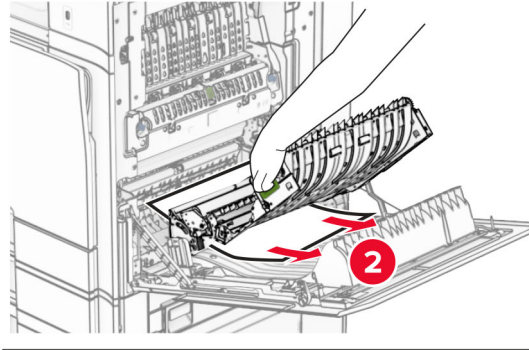
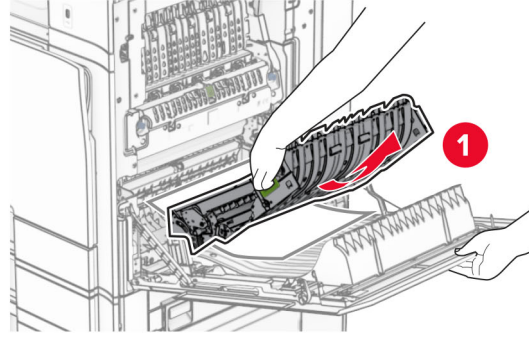


انحشار الورق في وحدة إنهاء التدبيس

1 قم بإزالة الورق المنحشر في حاوية وحدة إنهاء التدبيس.

ملاحظة: تأكد من إزالة جميع أجزاء الورق المحشورة.

• داخل وحدة الطباعة المزودة

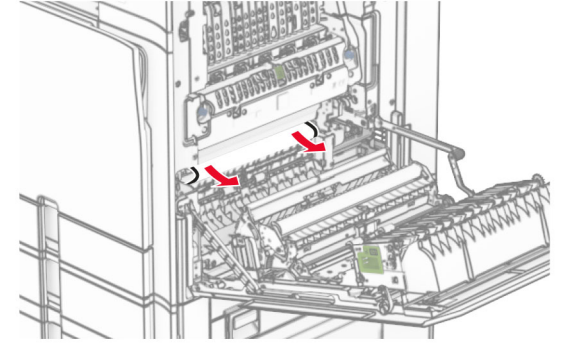


3 أغلق الباب B.

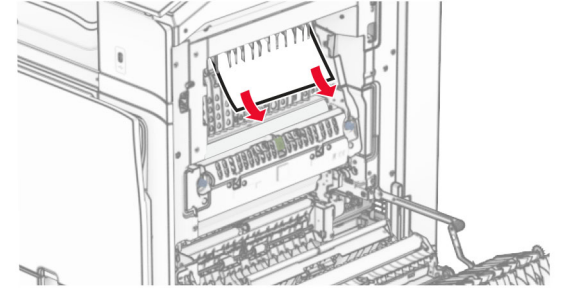
انحشار الورق في الحاوية القياسية

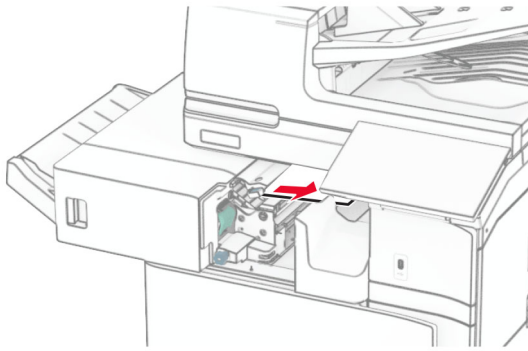
1 قم بإزالة أي ورق من الحاوية القياسية.

• أسفل وحدة المصهر



• تحت بكرة خروج الحاوية القياسية

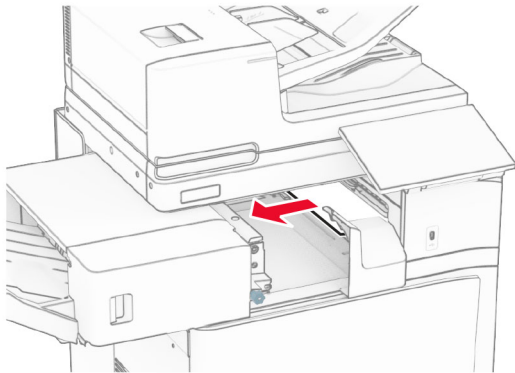




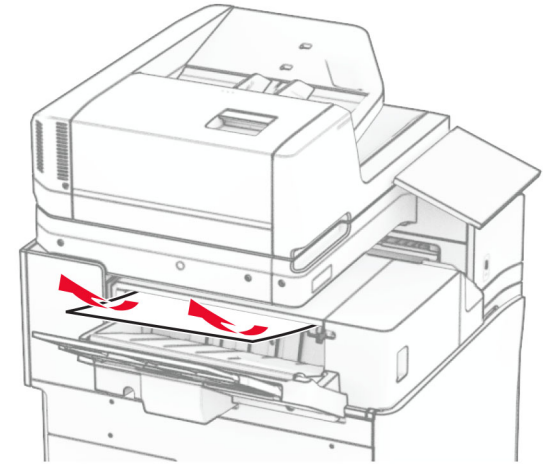
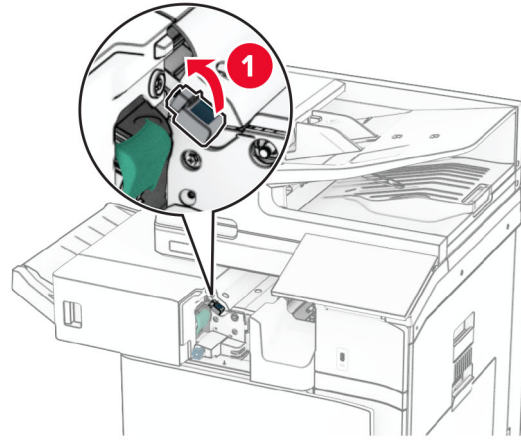
5 أغلق الباب R1.

6 قم بإزالة الورق المنحشر الموجود في أسطوانة خروج الحاوية القياسية.

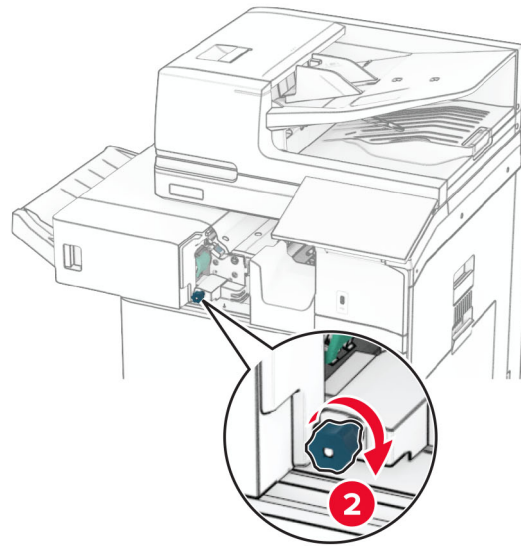
ملاحظة: تأكد من إزالة جميع أجزاء الورق المحشورة.



3 افتح الباب R1، ثم قم بتدوير المقبض R2 في اتجاه عقارب الساعة.

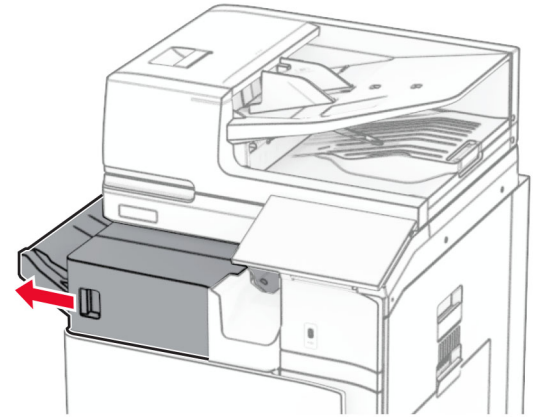


2 أمسك المقبض F، ثم قم بتحريك وحدة إنهاء التدبيس إلى اليسار.

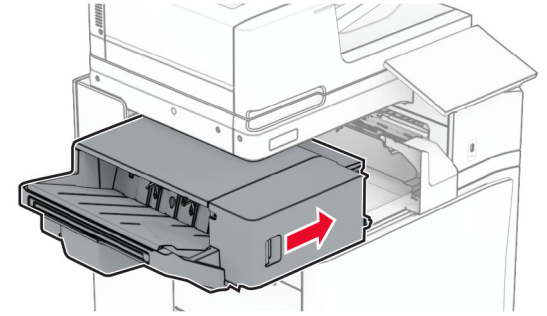


4 قم بإزالة الورق المحشور.

ملاحظة: تأكد من إزالة جميع أجزاء الورق المحشورة.



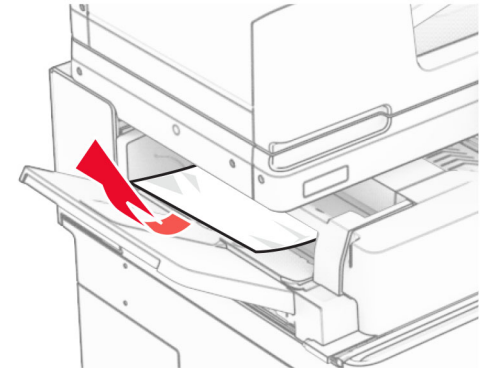
7 أعد وحدة إنهاء التدريس إلى مكانها.



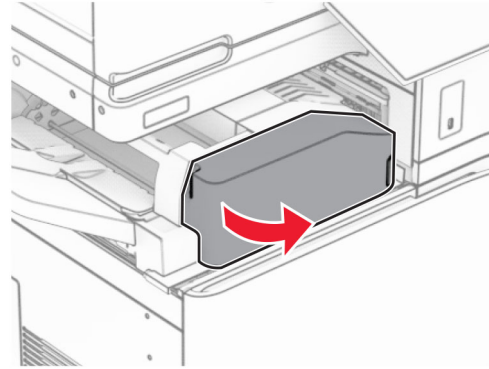
انحسار الورق أثناء نقل الورق مع خيار الطي

1 قم بإزالة الورق المحشور.

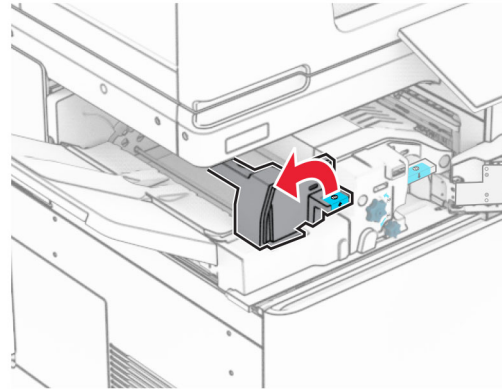
ملاحظة: تأكد من إزالة جميع أجزاء الورق المحشورة.



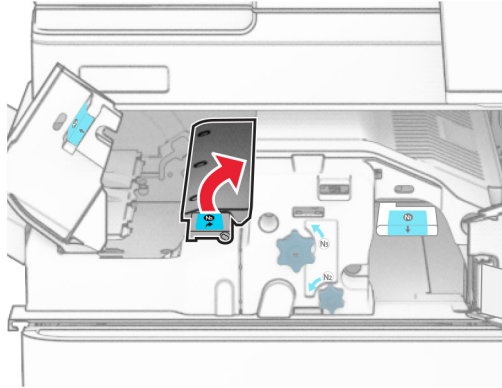
2 افتح الباب .F



3 مقبض الرفع N4.

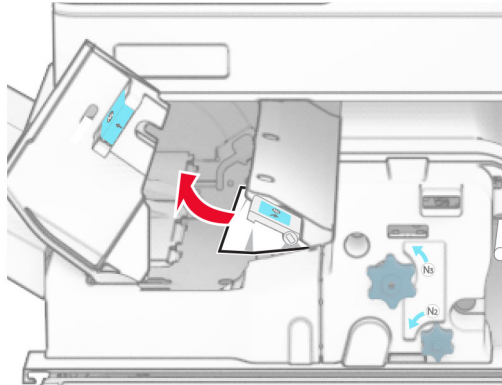


4 مقبض الرفع N5.

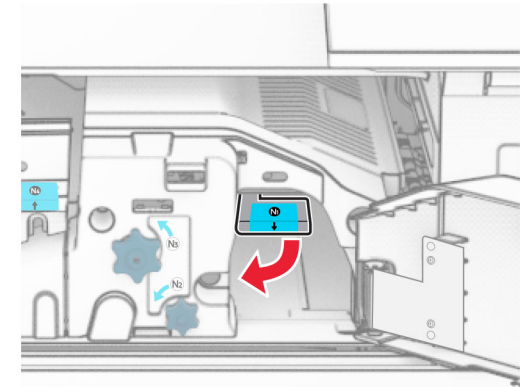


5 قم بإزالة الورق المحشور.

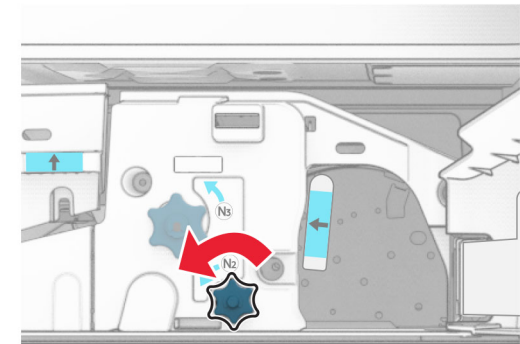
ملاحظة: تأكد من إزالة جميع أجزاء الورق المحشورة.



6 أغلق المقبض N5، ثم أغلق المقبض N4.



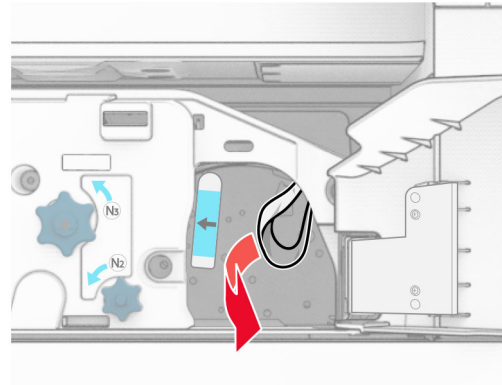
8 أدر المقبض N2 عكس اتجاه عقارب الساعة.



9 قم بإزالة الورق المحشور.

تحذير—تلف محتمل: لمنع تلف الطابعة، قم بإزالة أي ملحقات يدوية قبل إزالة الورق المنحشر.

ملاحظة: تأكد من إزالة جميع أجزاء الورق المحشورة.



10 أعد المقبض N1 إلى مكانه.

11 أغلق الباب F.

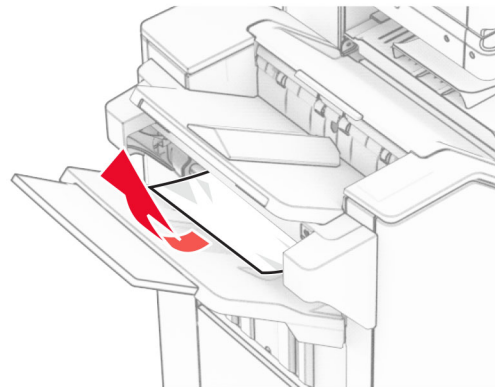
انحشار الورق في وحدة إنهاء التدبيس وتثقيب الفتحات

إذا تم تهيئة الطابعة الخاصة بك مع وسيلة نقل الورق، فقم بما يلي:

1 قم بإزالة الورق المحشور في الحاوية 1.

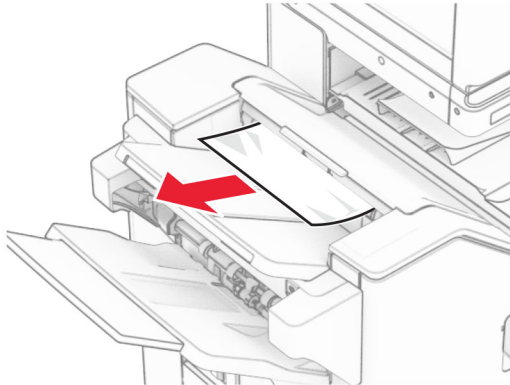
ملاحظات:

- تأكد من إزالة جميع أجزاء الورق المحشورة.
- لا تقم بإزالة الصفحات المطبوعة الموجودة في برنامج التحويل البرمجي الأساسي لتجنب فقدان الصفحات.



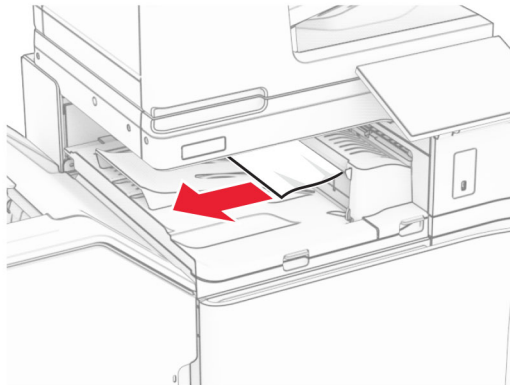
2 قم بإزالة الورق المنحشر في الحاوية القياسية لوحدة الإنهاء.

ملاحظة: تأكد من إزالة جميع أجزاء الورق المحشورة.



3 قم بإزالة الورق المحشور في الحاوية 2.

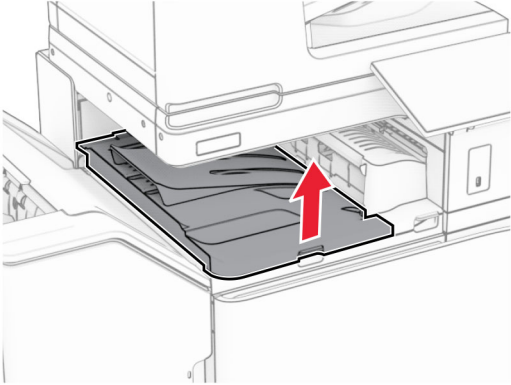
ملاحظة: تأكد من إزالة جميع أجزاء الورق المحشورة.



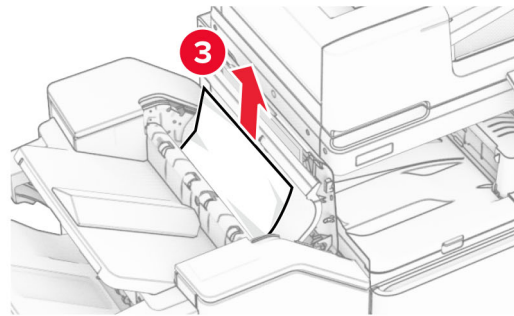
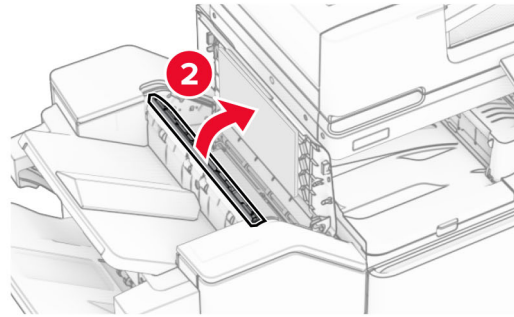
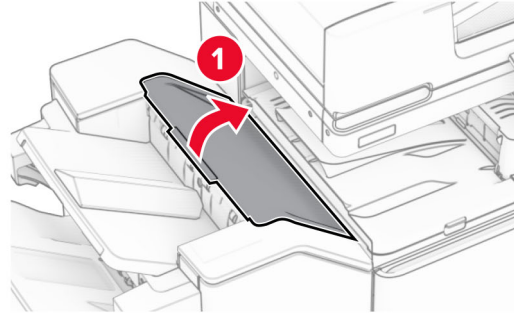
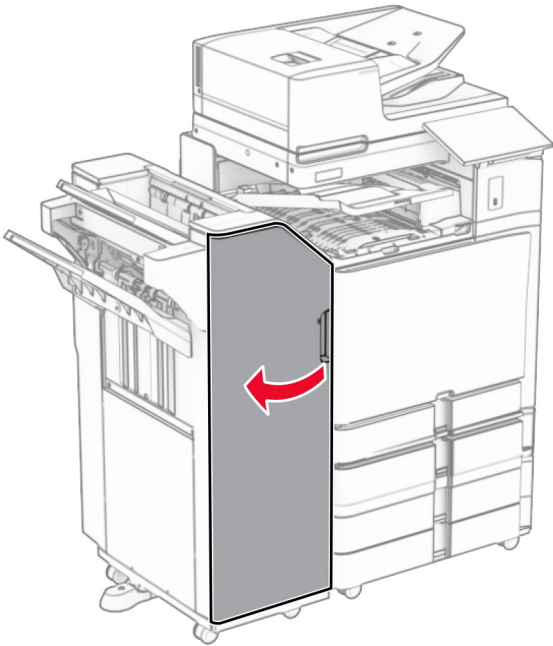
4 افتح غطاء نقل الورق G، ثم قم بإزالة الورق المنحشر.

ملاحظة: تأكد من إزالة جميع أجزاء الورق المحشورة.

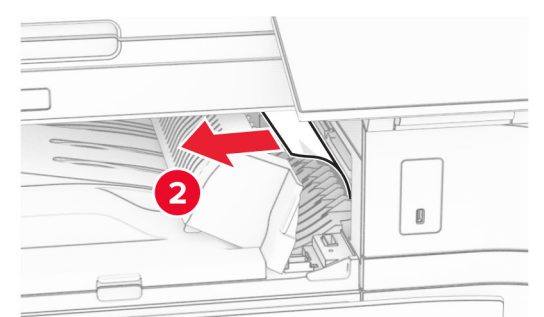
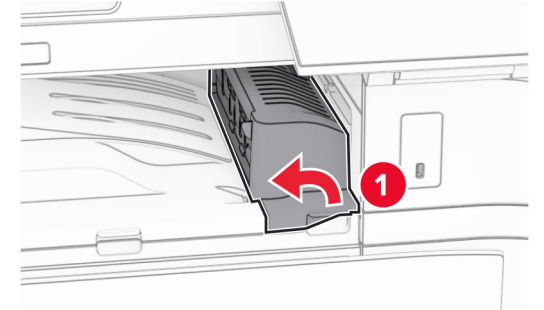
8 افتح غطاء نقل الورق .F



9 افتح الباب .H



7 أغلق الباب R1، ثم أغلق الباب .I

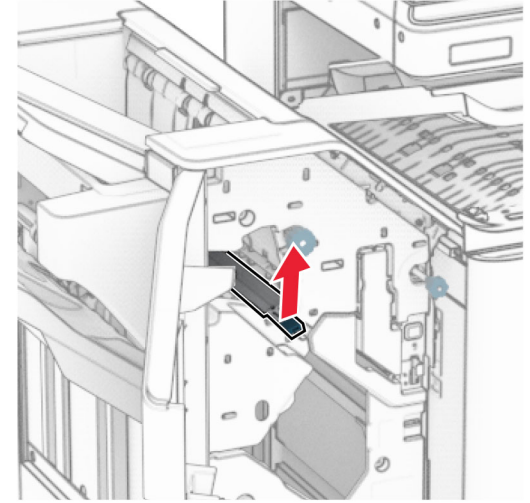


5 أغلق غطاء وحدة نقل الورق .G

6 افتح الباب I، وافتح الباب R1، ثم قم بإزالة الورق المنحشر.

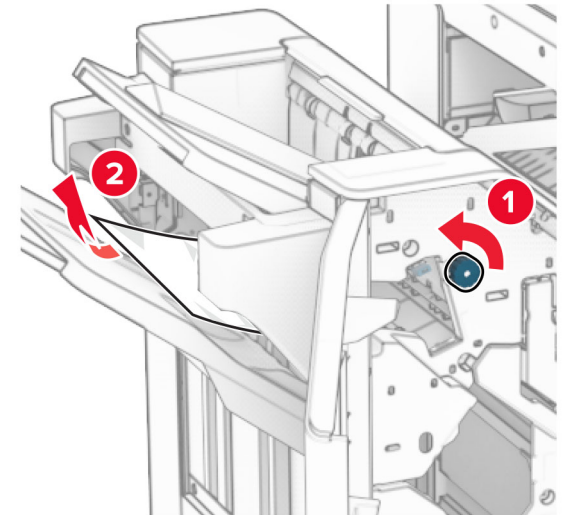
ملاحظة: تأكد من إزالة جميع أجزاء الورق المحشورة.

10 مقبض الرفع R4.



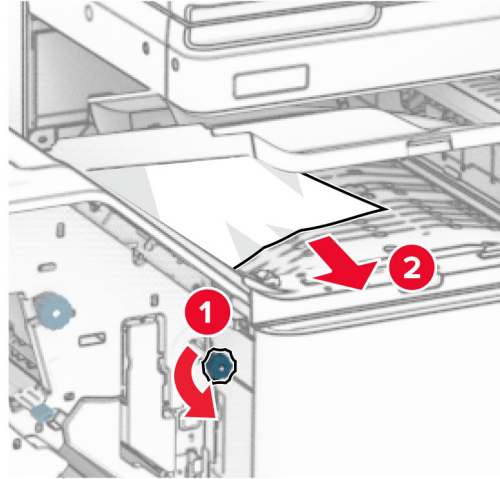
11 أدر المقبض R3 عكس اتجاه عقارب الساعة، ثم قم بإزالة الورق المنحشر في الحاوية 1.

ملاحظة: تأكد من إزالة جميع أجزاء الورق المحشورة.



12 أدر المقبض R2 عكس اتجاه عقارب الساعة، ثم قم بإزالة الورق المنحشر في غطاء نقل الورق F.

ملاحظة: تأكد من إزالة جميع أجزاء الورق المحشورة.



13 أغلق غطاء وحدة نقل الورق F.

14 أعد المقبض R4 إلى موضعه الأصلي.

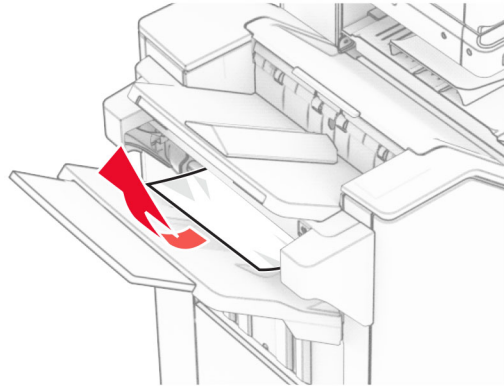
15 أغلق الباب H.

إذا تم تهيئة الطابعة الخاصة بك مع خيار نقل الورق مع الطي، فقم بما يلي:

1 قم بإزالة الورق المحشور في الحاوية 1.

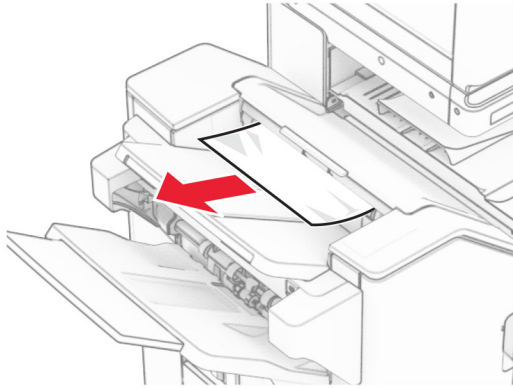
ملاحظات:

- تأكد من إزالة جميع أجزاء الورق المحشورة.
- لا تقم بإزالة الصفحات المطبوعة الموجودة في برنامج التحويل البرمجي الأساسي لتجنب فقدان الصفحات.



2 قم بإزالة الورق المنحشر في الحاوية القياسية لوحدة الإنهاء.

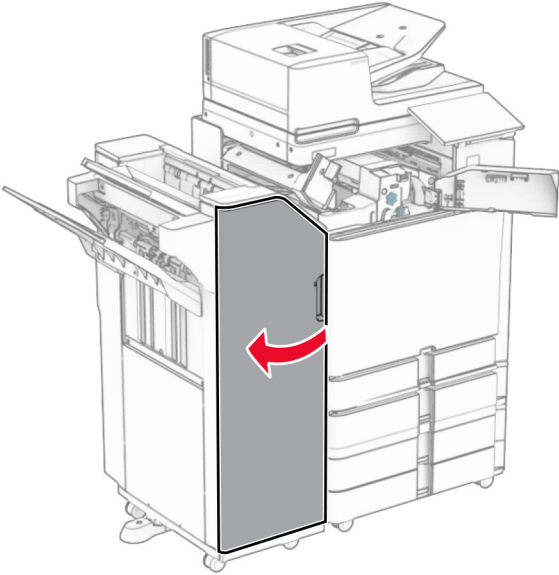
ملاحظة: تأكد من إزالة جميع أجزاء الورق المحشورة.



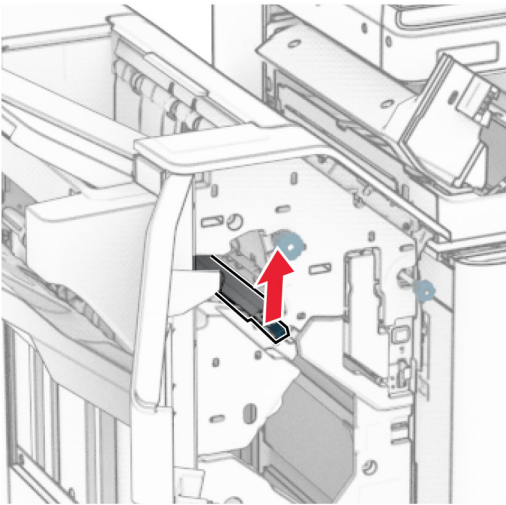
3 قم بإزالة الورق المحشور في الحاوية 2.

ملاحظة: تأكد من إزالة جميع أجزاء الورق المحشورة.

7 افتح الباب H.

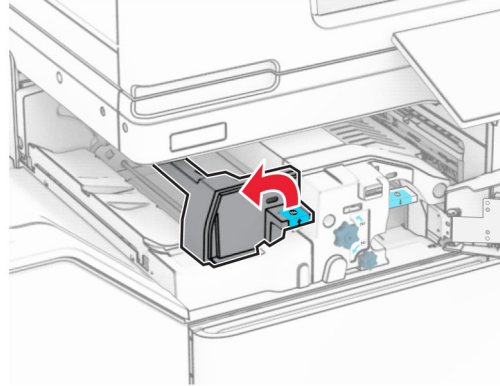


8 مقبض الرفع R4.

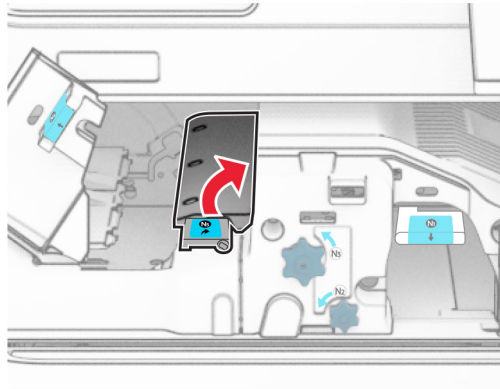


9 أدر المقبض R3 عكس اتجاه عقارب الساعة، ثم قم بإزالة الورق المنحشر في الحاوية 1.

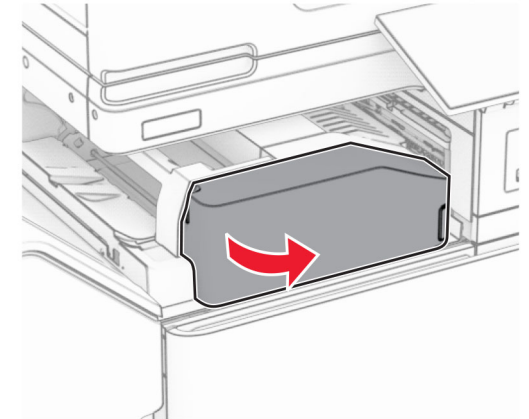
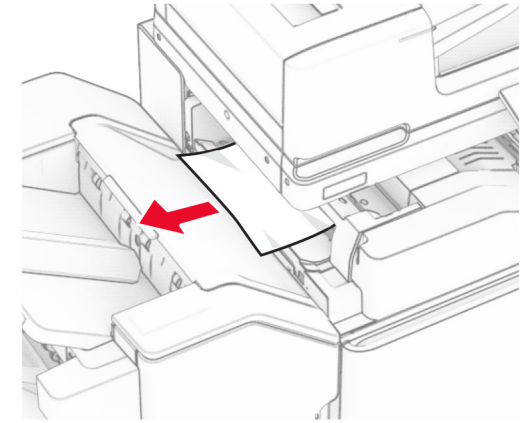
5 افتح الباب N4.



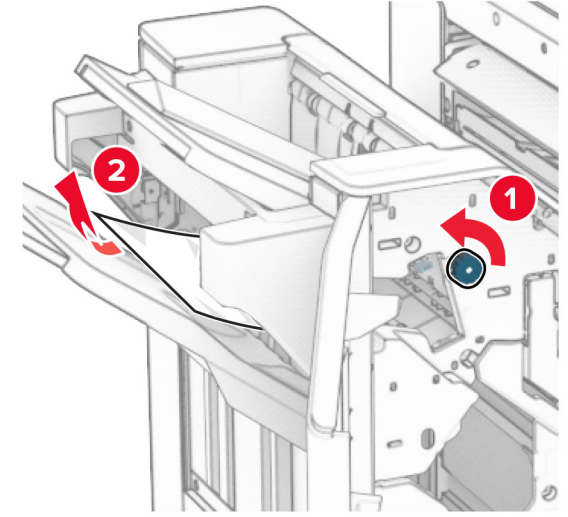
6 افتح الباب N5.



4 افتح الباب F.

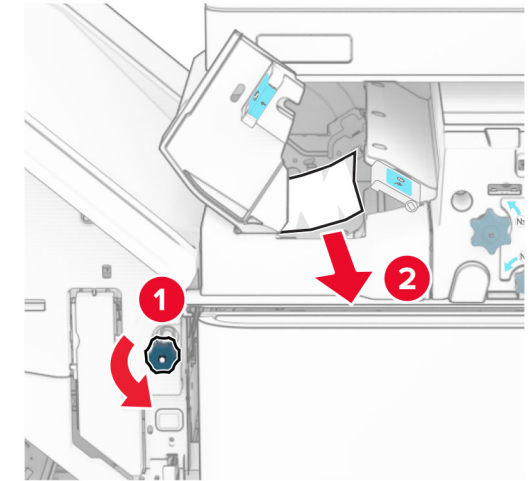


ملاحظة: تأكد من إزالة جميع أجزاء الورق المحشورة.



10 أدر المقبض R2 عكس اتجاه عقارب الساعة، ثم قم بإزالة الورق المنحشر بين البابين N4 و N5.

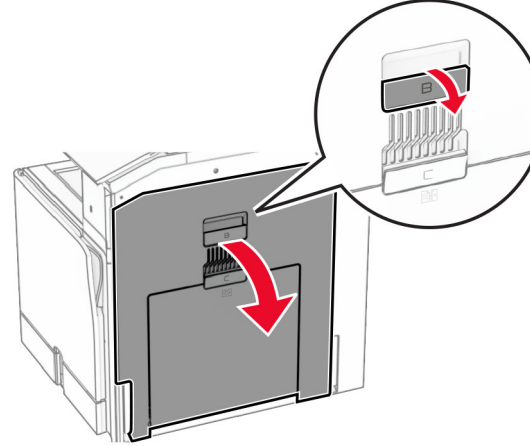
ملاحظة: تأكد من إزالة جميع أجزاء الورق المحشورة.



11 افتح الباب B.

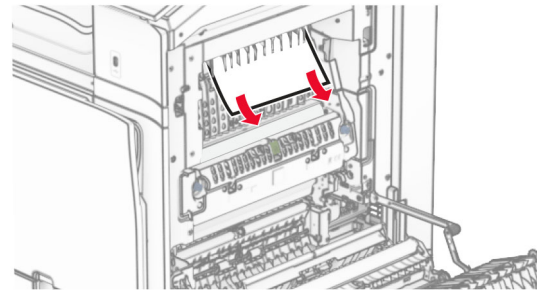
تنبيه—سطح ساخن: قد يكون الجزء الداخلي من الطباعة ساخنًا. للحد من خطر التعرض للإصابة من أحد المكونات الساخنة، اترك السطح ليبرد قبل ملامسته.

تحذير—تلف محتمل: للوقاية من التلف الناتج عن التفريغ الإلكتروني، المس أي إطار معدني مكشوف في الطباعة قبل الوصول إلى المناطق الداخلية للطباعة أو لمسها.



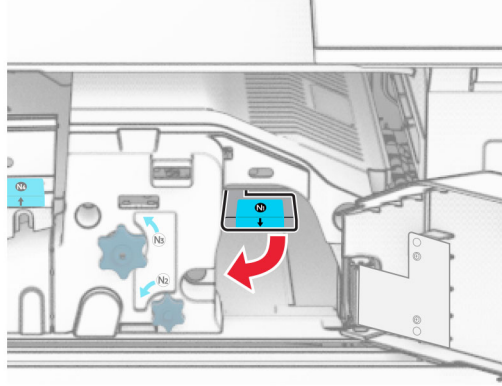
12 قم بإزالة الورق المنحشر الموجود أسفل أسطوانة خروج الحاوية القياسية.

ملاحظة: تأكد من إزالة جميع أجزاء الورق المحشورة.

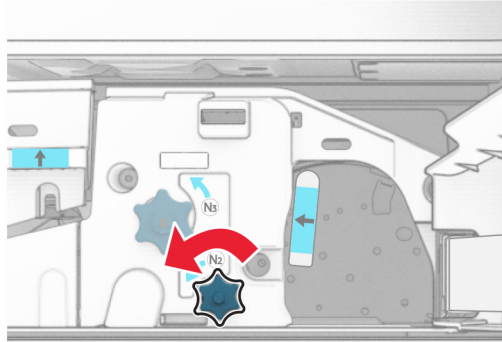


13 أغلق الباب B.

14 ادفع المقبض لأسفل N1.



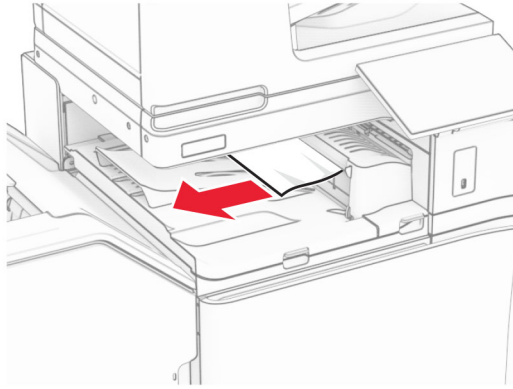
15 أدر المقبض N2 عكس اتجاه عقارب الساعة.



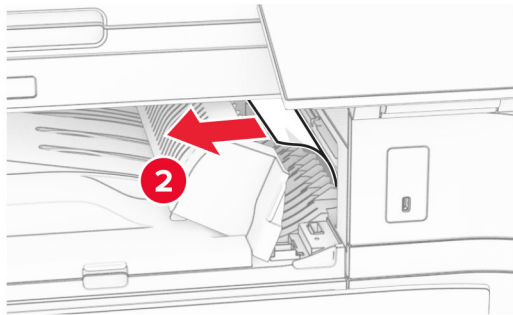
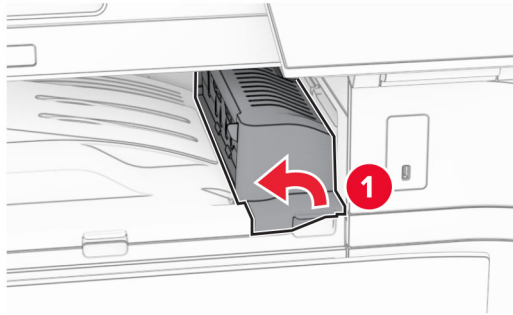
16 قم بإزالة الورق المحشور.

تحذير—تلف محتمل: لمنع تلف الطباعة، قم بإزالة أي ملحقات يدوية قبل إزالة الورق المنحشر.

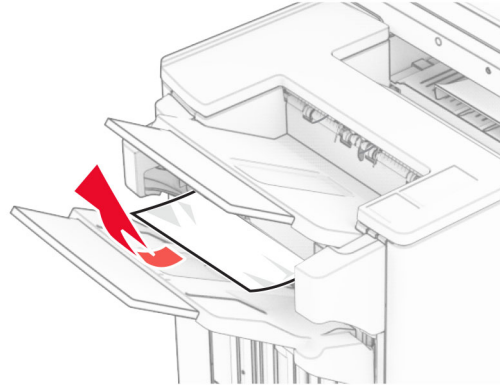
ملاحظة: تأكد من إزالة جميع أجزاء الورق المحشورة.



5 افتح غطاء نقل الورق G، ثم قم بإزالة الورق المنحشر.
ملاحظة: تأكد من إزالة جميع أجزاء الورق المحشورة.

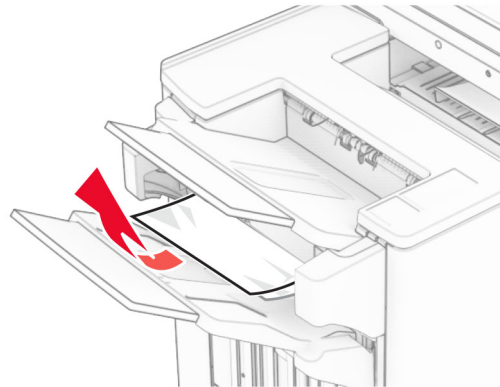


2 قم بإزالة الورق المحشور في الحاوية 1.
ملاحظة: تأكد من إزالة جميع أجزاء الورق المحشورة.

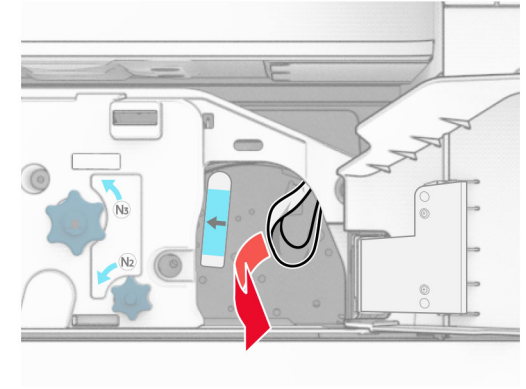


3 قم بإزالة الورق المحشور في الحاوية 1.
ملاحظات:

- تأكد من إزالة جميع أجزاء الورق المحشورة.
- لا تقم بإزالة الصفحات المطبوعة الموجودة في برنامج التحويل البرمجي الأساسي لتجنب فقدان الصفحات.



4 قم بإزالة الورق المحشور في الحاوية 3.
ملاحظة: تأكد من إزالة جميع أجزاء الورق المحشورة.



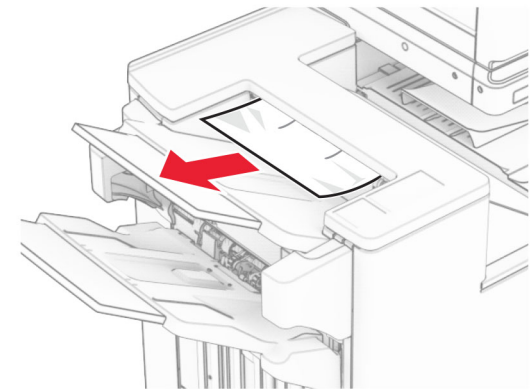
17 أعد المقبض N1 إلى مكانه.
18 أغلق المقبض N5، ثم أغلق المقبض N4.
19 أغلق الباب F.
20 أعد المقبض R4 إلى موضعه الأصلي.
21 أغلق الباب H.

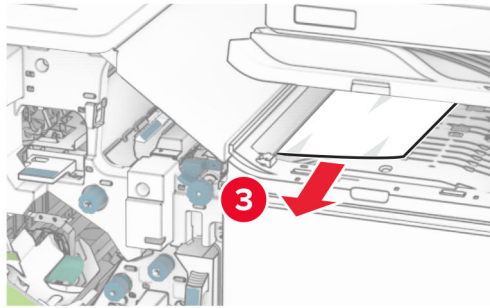
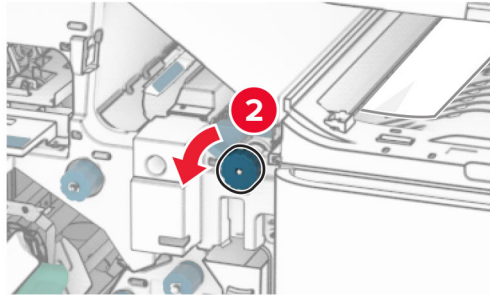
انحشار الورق في وحدة إنهاء الكتيبات

إذا تم تهيئة الطابعة الخاصة بك مع وسيلة نقل الورق، فقم بما يلي:

1 قم بإزالة الورق المنحشر في الحاوية القياسية لوحدة الإنهاء.

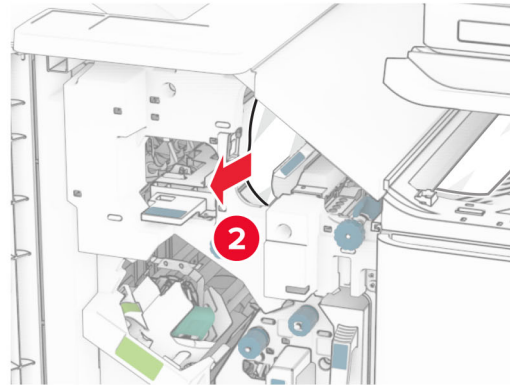
ملاحظة: تأكد من إزالة جميع أجزاء الورق المحشورة.





11 أدر المقبض R5 عكس اتجاه عقارب الساعة، ثم قم بإزالة الورق المنحشر من الحاوية القياسية لوحدة الإنهاء.

ملاحظة: تأكد من إزالة جميع أجزاء الورق المحشورة.

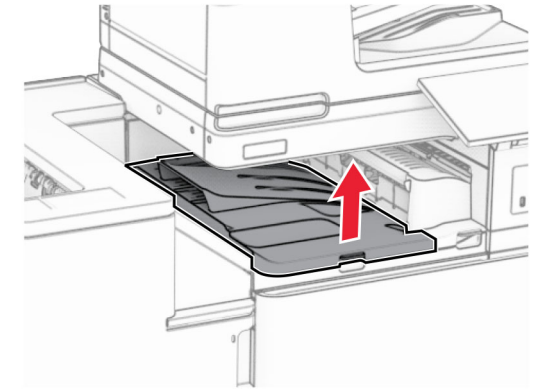


10 حرك المقبض R1 إلى اليسار، وأدر المقبض R2 عكس اتجاه عقارب الساعة، ثم قم بإزالة الورق المنحشر.

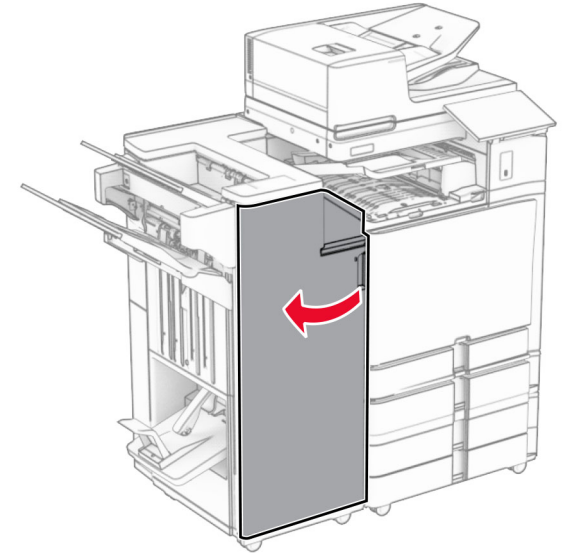
ملاحظة: تأكد من إزالة جميع أجزاء الورق المحشورة.

6 أغلق غطاء وحدة نقل الورق G.

7 افتح غطاء نقل الورق F.



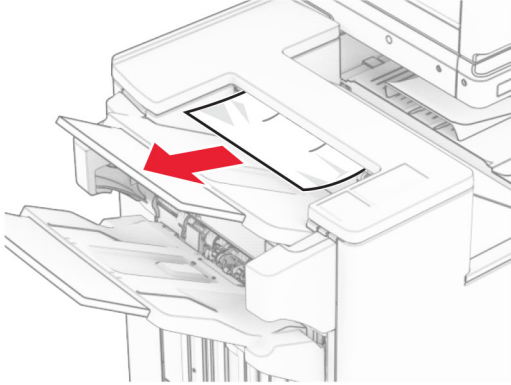
8 افتح الباب H.



9 حرك المقبض R3 إلى اليمين، ثم قم بإزالة الورق المنحشر.

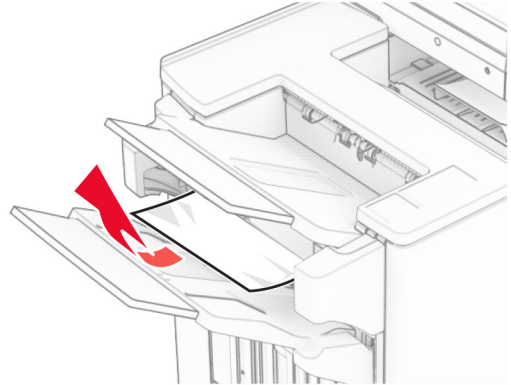
ملاحظة: تأكد من إزالة جميع أجزاء الورق المحشورة.

ملاحظة: تأكد من إزالة جميع أجزاء الورق المحشورة.



2 قم بإزالة الورق المحشور في الحاوية 1.

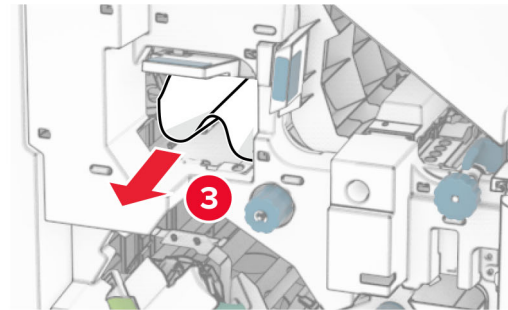
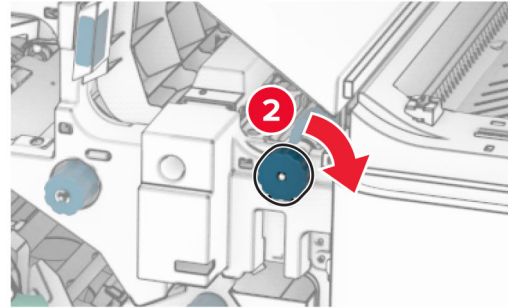
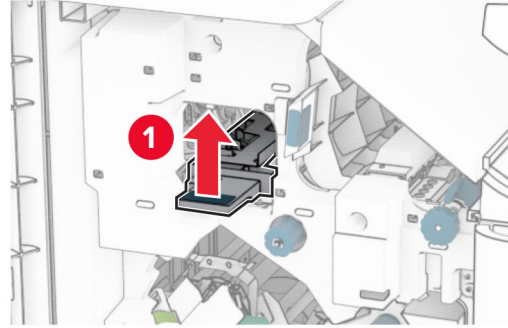
ملاحظة: تأكد من إزالة جميع أجزاء الورق المحشورة.



3 قم بإزالة الورق المحشور في الحاوية 1.

ملاحظات:

- تأكد من إزالة جميع أجزاء الورق المحشورة.
- لا تقم بإزالة الصفحات المطبوعة الموجودة في برنامج التحويل البرمجي الأساسي لتجنب فقدان الصفحات.



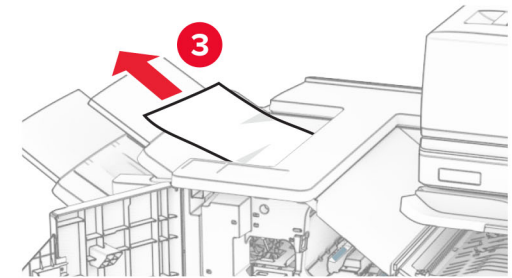
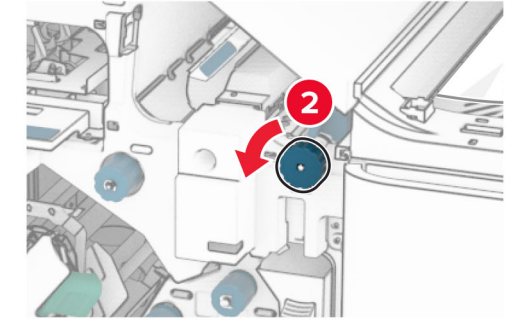
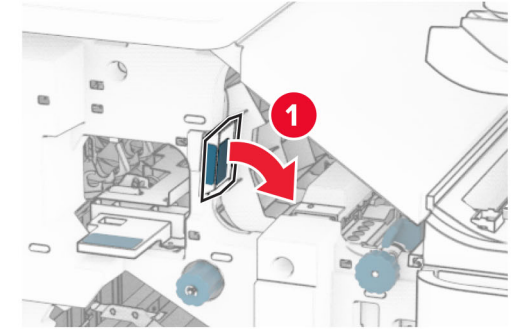
13 أغلق غطاء وحدة نقل الورق F.

14 أعد المقابض R1 و R3 و R4 إلى وضعها الأصلي.

15 أغلق الباب H.

إذا تم تهيئة الطابعة الخاصة بك مع خيار نقل الورق مع الطي، فقم بما يلي:

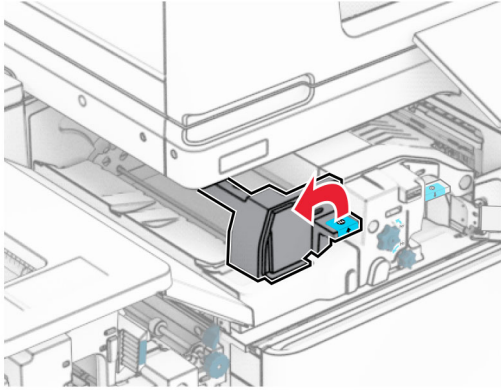
1 قم بإزالة الورق المنحشر في الحاوية القياسية لوحدة الإنهاء.



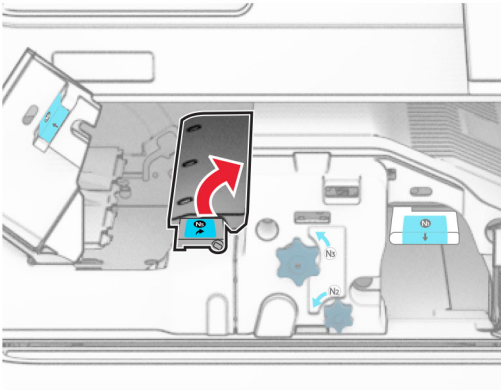
12 ارفع المقبض R4، وأدر المقبض R2 في اتجاه عقارب الساعة، ثم قم بإزالة الورق المنحشر.

ملاحظة: تأكد من إزالة جميع أجزاء الورق المحشورة.

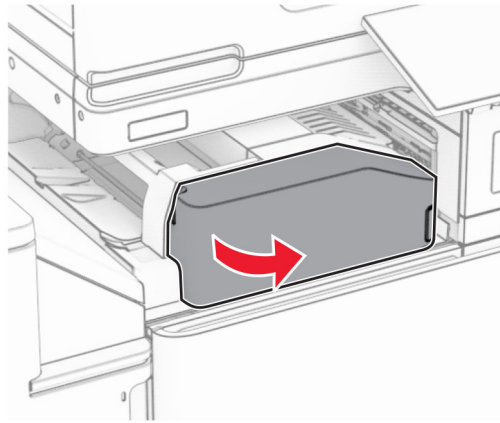
7 افتح الباب N4.



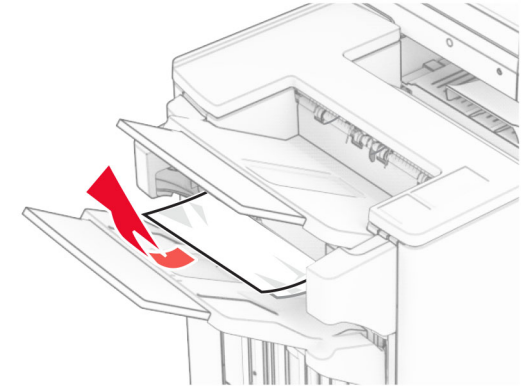
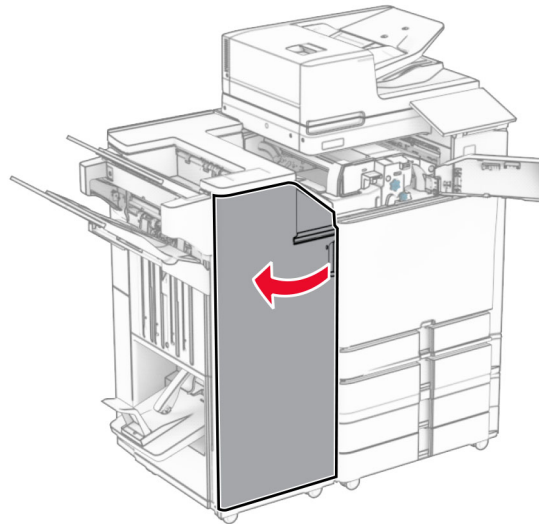
8 افتح الباب N5.



5 افتح الباب F.

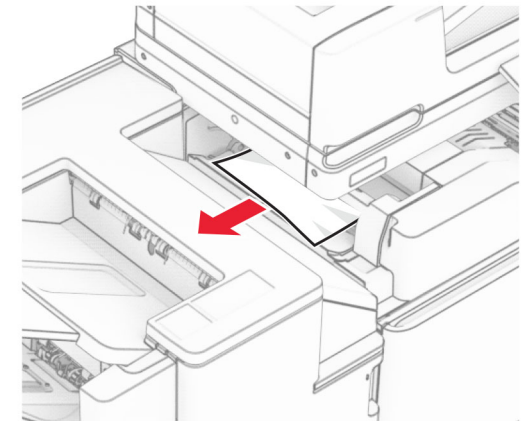


6 افتح الباب H.

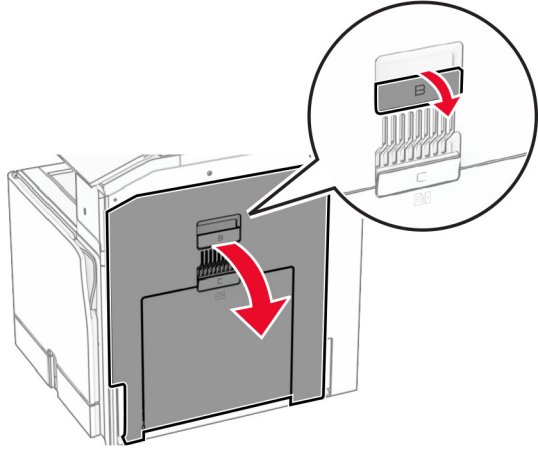


4 قم بإزالة الورق المحشور في الحاوية 3.

ملاحظة: تأكد من إزالة جميع أجزاء الورق المحشورة.

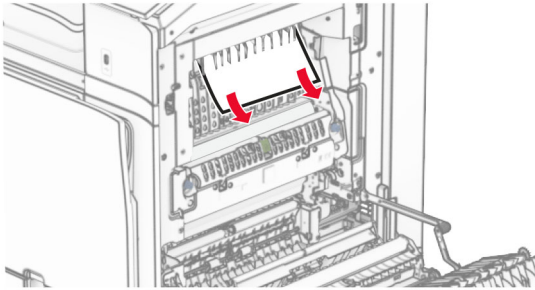


تحذير—تلف محتمل: للوقاية من التلف الناتج عن التفريغ الإلكترونيستاتيكي، المس أي إطار معدني مكشوف في الطابعة قبل الوصول إلى المناطق الداخلية للطابعة أو لمسها.

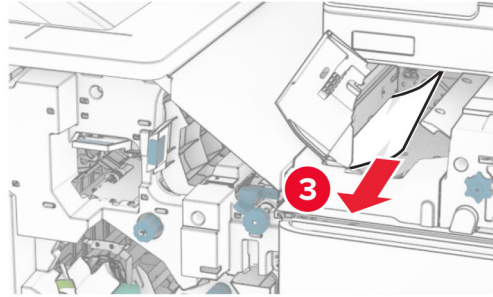
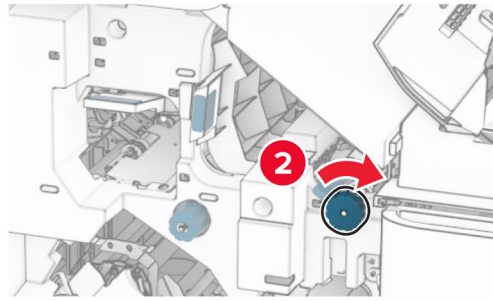
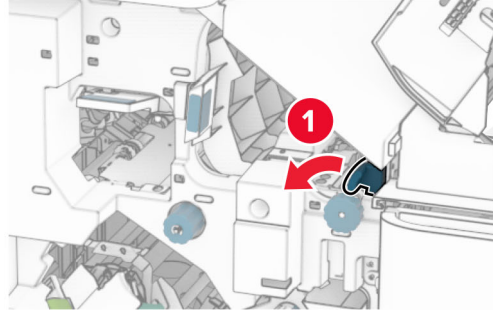


13 قم بإزالة الورق المنحشر الموجود أسفل أسطوانة خروج الحاوية القياسية.

ملاحظة: تأكد من إزالة جميع أجزاء الورق المحشورة.



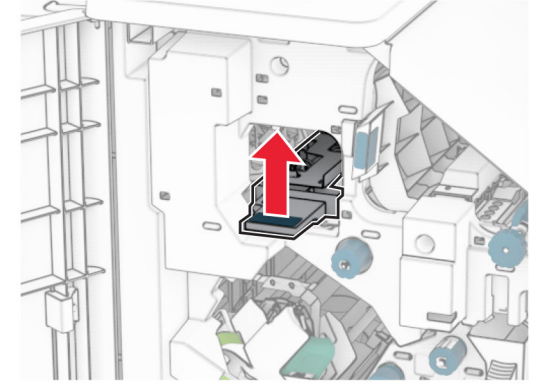
14 أعلق الباب B.



12 افتح الباب B.

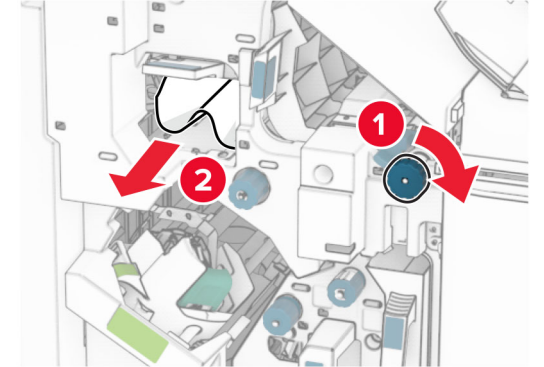
تنبيه—سطح ساخن: قد يكون الجزء الداخلي من الطابعة ساخنًا. للحد من خطر التعرض للإصابة من أحد المكونات الساخنة، اترك السطح ليبرد قبل ملامسته.

9 مقبض الرفع R4.



10 أدر المقبض R2 في اتجاه عقارب الساعة، ثم قم بإزالة الورق المنحشر في المقبض R4.

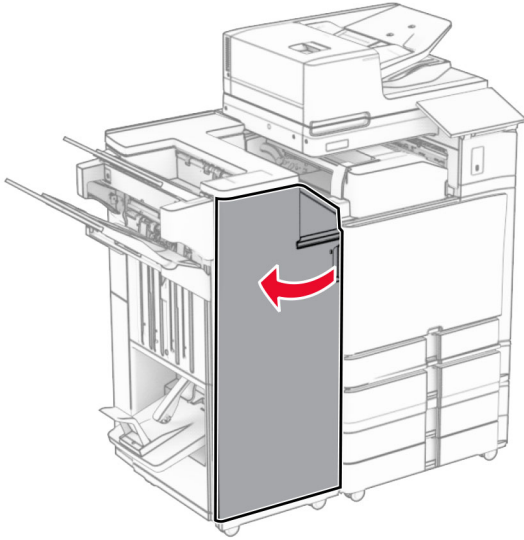
ملاحظة: تأكد من إزالة جميع أجزاء الورق المحشورة.



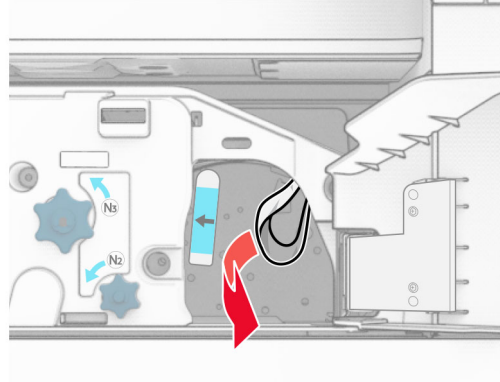
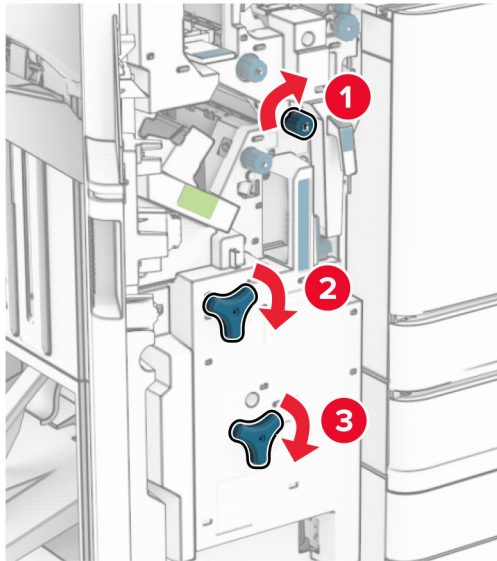
11 حرك المقبض R1 إلى اليسار، وأدر المقبض R2 عكس اتجاه عقارب الساعة، ثم قم بإزالة الورق المنحشر بين البابين N4 وN5.

ملاحظة: تأكد من إزالة جميع أجزاء الورق المحشورة.

2 افتح الباب H.



3 أدر المقابض R6 و R11 و R10 في اتجاه عقارب الساعة.



18 أعد المقبض N1 إلى مكانه.

19 أغلق الباب N5، ثم أغلق الباب N4.

20 أغلق الباب F.

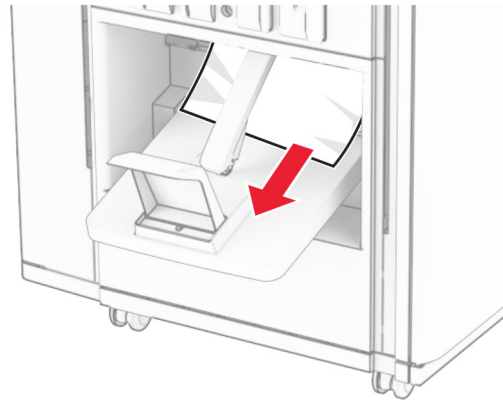
21 أعد المقبضين R1 و R4 إلى مواضعهما الأصلية.

22 أغلق الباب H.

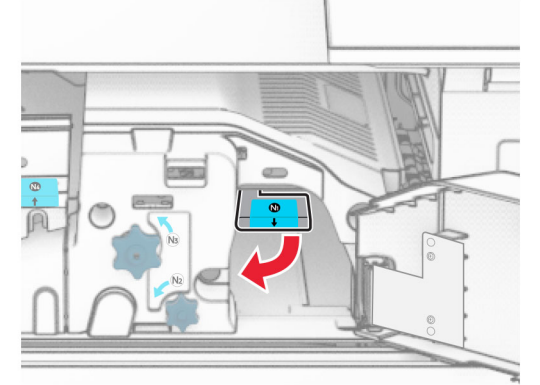
انتشار الورق في صانع الكتيبات

1 قم بإزالة الورق المنحشر في الحاوية 2.

ملاحظة: تأكد من إزالة جميع أجزاء الورق المحشورة.



15 ادفع المقبض لأسفل N1.



16 أدر المقبض N2 عكس اتجاه عقارب الساعة.

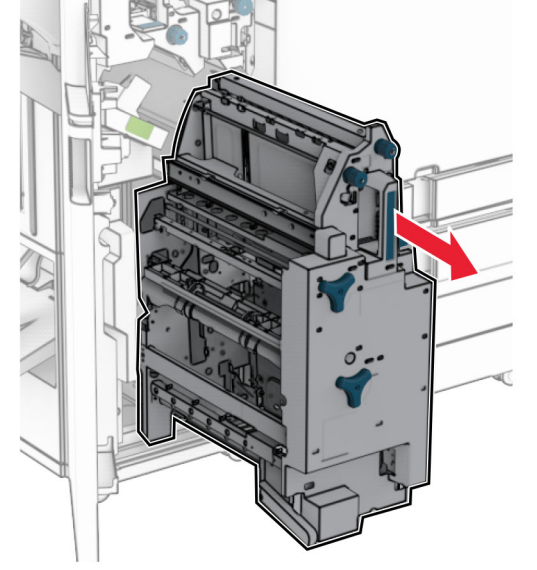


17 قم بإزالة الورق المحشور.

تحذير—تلف محتمل: لمنع تلف الطابعة، قم بإزالة أي ملحقات يدوية قبل إزالة الورق المنحشر.

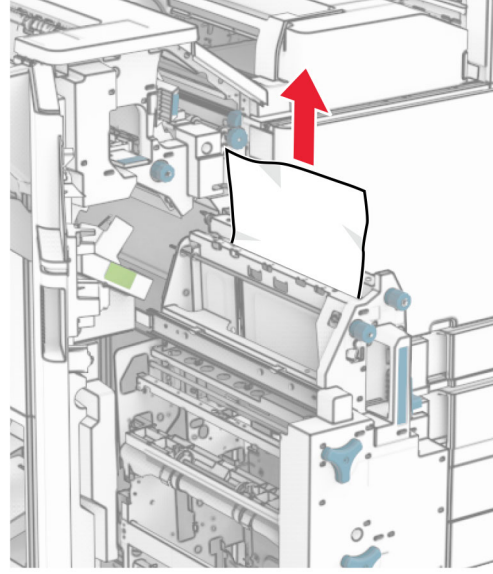
ملاحظة: تأكد من إزالة جميع أجزاء الورق المحشورة.

4 اسحب وحدة إنشاء الكتيبات إلى الخارج.

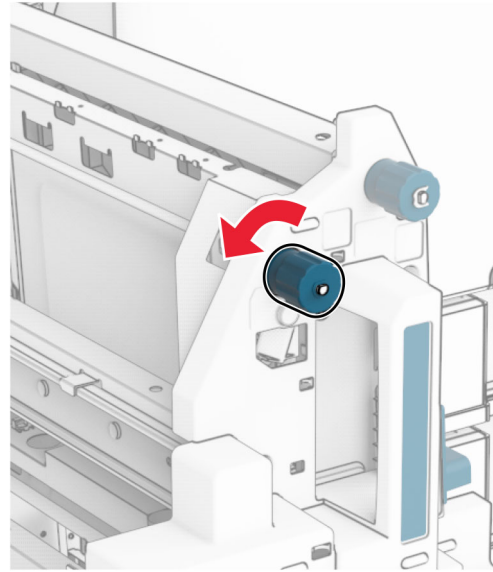


5 قم بإزالة الورق المحشور.

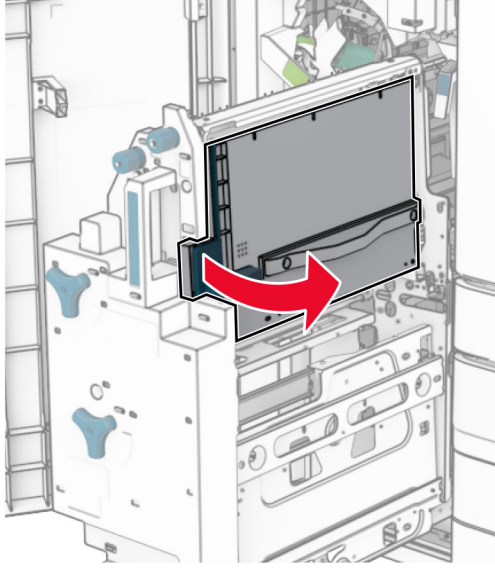
ملاحظة: تأكد من إزالة جميع أجزاء الورق المحشورة.



6 أدر المقبض R9 عكس اتجاه عقارب الساعة حتى يتوقف.

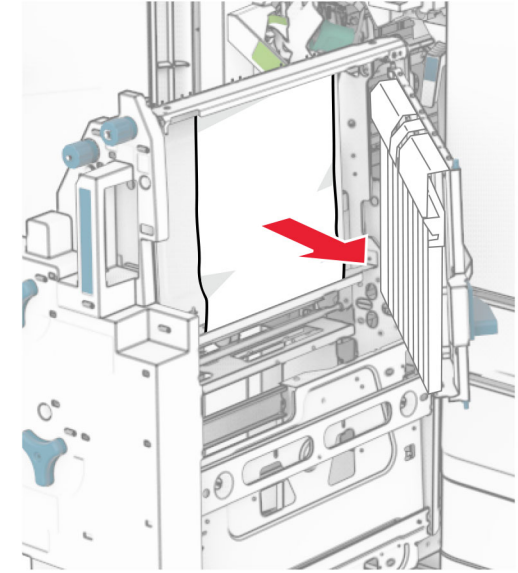


7 افتح الباب R8.



8 قم بإزالة الورق المحشور.

ملاحظة: تأكد من إزالة جميع أجزاء الورق المحشورة.



9 أغلق الباب R8.

10 أعد صانع الكتيبات إلى وحدة إنهاء الكتيبات.

11 أغلق الباب H.