

# Referensi Cepat

## Copy (Salin)

### Membuat salinan

- 1 Masukkan dokumen asli ke dalam baki ADF atau kaca pemindai.

**Catatan:** Supaya gambar tidak terpotong, pastikan dokumen asli dan keluaran memiliki ukuran kertas yang sama.

- 2 Dari panel kontrol, pilih **Copy (Salin)**, lalu tentukan jumlah salinan.

Jika perlu, sesuaikan setelan salin.

- 3 Salin dokumen.

### Menyalin pada dua sisi kertas

- 1 Masukkan dokumen asli ke dalam baki ADF atau kaca pemindai.

- 2 Dari panel kontrol, buka **Copy (Salin) > More Settings (Setelan Lainnya) > Sides (Sisi-sisi)**.

- 3 Pilih satu setelan.

- 4 Salin dokumen.

### Menyalin beberapa halaman di satu lembar kertas

- 1 Masukkan dokumen asli ke dalam baki ADF atau kaca pemindai.

- 2 Dari panel kontrol, buka **Copy (Salin) > More Settings (Setelan Lainnya) > Pages per Side (Halaman ke Sisi)**.

- 3 Aktifkan menu, lalu pilih satu setelan.

- 4 Salin dokumen.

## Email

### Mengatur setelan SMTP

Atur setelan Simple Mail Transfer Protocol (SMTP) untuk mengirim dokumen pindaian melalui email. Setelan bisa berbeda-beda, tergantung penyedia layanan email.

Sebelum memulai, pastikan printer terhubung ke suatu jaringan dan jaringan tersebut terhubung ke Internet.

#### Menggunakan panel kontrol

- 1 Dari panel kontrol, buka **Settings (Setelan) > Email > Email Setup (Penyiapan Email)**.
- 2 Atur setelan.

#### Menggunakan Embedded Web Server

- 1 Buka peramban web, kemudian tulis alamat IP printer di kolom alamat.

#### Catatan:

- Lihat alamat IP printer di layar beranda printer. Alamat IP muncul dalam empat set angka yang dipisahkan oleh titik, seperti 123.123.123.123.
- Jika Anda menggunakan proxy, nonaktifkan proxy tersebut untuk memuat halaman web dengan benar.

- 2 Klik **Settings (Setelan) > Email**.

- 3 Pada menu **Email Setup (Penyiapan Email)**, atur setelannya.

- 4 Klik **Save (Simpan)**.

### Penyedia layanan email

- [AOL Mail](#)
- [Comcast Mail](#)
- [Gmail](#)
- [iCloud Mail](#)
- [Mail.com](#)
- [NetEase Mail \(mail.126.com\)](#)
- [NetEase Mail \(mail.163.com\)](#)
- [NetEase Mail \(mail.yeah.net\)](#)
- [Outlook Live atau Microsoft 365](#)
- [QQ Mail](#)
- [Sina Mail](#)
- [Sohu Mail](#)

- [Yahoo! Mail](#)
- [Zoho Mail](#)

#### Catatan:

- Jika Anda mendapati kesalahan saat menggunakan setelan yang disediakan, hubungi penyedia layanan.
- Jika penyedia layanan tidak bisa dihubungi, kontak penyedia Anda.

#### AOL Mail

Setelan	Nilai
Primary SMTP Gateway (Gateway SMTP Utama)	smtp.aol.com
Primary SMTP Gateway Port (Port Gateway SMTP Utama)	587
Use SSL/TLS (Gunakan SSL/TLS)	Required (Diperlukan)
Require Trusted Certificate (Memerlukan Sertifikat Tepercaya)	Disabled (Dinonaktifkan)
Reply Address (Alamat Balasan)	Alamat email Anda
SMTP Server Authentication (Autentikasi Server SMTP)	Login / Biasa
Device-Initiated E-mail (Email Dipicu Perangkat)	Gunakan Kredensial SMTP Perangkat
Device UserID (ID Pengguna Perangkat)	Alamat email Anda
Device Password (Kata Sandi Perangkat)	Kata sandi aplikasi <b>Catatan:</b> Untuk membuat kata sandi aplikasi, buka <a href="#">AOL Account Security (Keamanan Akun AOL)</a> , masuk ke akun Anda, kemudian klik <b>Generate and manage app password (Buat dan kelola kata sandi aplikasi)</b> .

#### Comcast Mail

Setelan	Nilai
Primary SMTP Gateway (Gateway SMTP Utama)	smtp.comcast.net
Primary SMTP Gateway Port (Port Gateway SMTP Utama)	587

Setelan	Nilai
Use SSL/TLS (Gunakan SSL/TLS)	Required (Diperlukan)
Require Trusted Certificate (Memerlukan Sertifikat Tepercaya)	Disabled (Dinonaktifkan)
Reply Address (Alamat Balasan)	Alamat email Anda
SMTP Server Authentication (Autentikasi Server SMTP)	Login / Biasa
Device-Initiated E-mail (Email Dipicu Perangkat)	Gunakan Kredensial SMTP Perangkat
Device UserID (ID Pengguna Perangkat)	Alamat email Anda
Device Password (Kata Sandi Perangkat)	Kata sandi akun

**Catatan:** Pastikan bahwa setelan Third Party Access Security (Keamanan Akses Pihak Ketiga) sudah diaktifkan di akun Anda. Untuk informasi lebih lanjut, kunjungi halaman bantuan [Comcast Xfinity Connect](#).

## Gmail™

**Catatan:** Pastikan verifikasi dua langkah sudah diaktifkan di akun Anda. Untuk mengaktifkan verifikasi dua langkah, kunjungi halaman [Google Account Security \(Keamanan Akun Google\)](#), masuk ke akun Anda, kemudian dari bagian How you sign in to Google (Bagaimana Anda Masuk ke Google), klik **2-Step Verification (Verifikasi 2 Langkah)**.

Setelan	Nilai
Primary SMTP Gateway (Gateway SMTP Utama)	smtp.gmail.com
Primary SMTP Gateway Port (Port Gateway SMTP Utama)	587
Use SSL/TLS (Gunakan SSL/TLS)	Required (Diperlukan)
Require Trusted Certificate (Memerlukan Sertifikat Tepercaya)	Disabled (Dinonaktifkan)
Reply Address (Alamat Balasan)	Alamat email Anda
SMTP Server Authentication (Autentikasi Server SMTP)	Login / Biasa

Setelan	Nilai
Device-Initiated E-mail (Email Dipicu Perangkat)	Gunakan Kredensial SMTP Perangkat
Device UserID (ID Pengguna Perangkat)	Alamat email Anda
Device Password (Kata Sandi Perangkat)	Kata sandi aplikasi <b>Catatan:</b> <ul style="list-style-type: none"> <li>Untuk membuat kata sandi aplikasi, kunjungi halaman <a href="#">Google Account Security (Keamanan Akun Google)</a>, masuk ke akun Anda, kemudian dari bagian How you sign in to Google (Bagaimana Anda masuk ke Google), klik <b>2-Step Verification (Verifikasi 2 Langkah) &gt; App passwords (Kata sandi aplikasi)</b>.</li> <li>"App passwords (Kata sandi aplikasi)" akan menunjukkan apakah verifikasi dua langkah sudah diaktifkan.</li> </ul>

## iCloud Mail

**Catatan:** Pastikan verifikasi dua langkah sudah diaktifkan di akun Anda.

Setelan	Nilai
Primary SMTP Gateway (Gateway SMTP Utama)	smtp.mail.me.com
Primary SMTP Gateway Port (Port Gateway SMTP Utama)	587
Use SSL/TLS (Gunakan SSL/TLS)	Required (Diperlukan)
Require Trusted Certificate (Memerlukan Sertifikat Tepercaya)	Disabled (Dinonaktifkan)
Reply Address (Alamat Balasan)	Alamat email Anda
SMTP Server Authentication (Autentikasi Server SMTP)	Login / Biasa
Device-Initiated E-mail (Email Dipicu Perangkat)	Gunakan Kredensial SMTP Perangkat

Setelan	Nilai
Device UserID (ID Pengguna Perangkat)	Alamat email Anda
Device Password (Kata Sandi Perangkat)	Kata sandi aplikasi <b>Catatan:</b> Kata sandi aplikasi Untuk membuat kata sandi aplikasi, kunjungi halaman <a href="#">iCloud Account Management (Pengelolaan Akun iCloud)</a> , masuk ke akun Anda, kemudian dari bagian Sign-In and Security (Masuk dan Keamanan), klik <b>App-Specific Passwords (Kata Sandi Aplikasi Khusus) &gt; Generate an app-specific password (Buat kata sandi aplikasi khusus)</b> .

## Mail.com

Setelan	Nilai
Primary SMTP Gateway (Gateway SMTP Utama)	smtp.mail.com
Primary SMTP Gateway Port (Port Gateway SMTP Utama)	587
Use SSL/TLS (Gunakan SSL/TLS)	Required (Diperlukan)
Require Trusted Certificate (Memerlukan Sertifikat Tepercaya)	Disabled (Dinonaktifkan)
Reply Address (Alamat Balasan)	Alamat email Anda
SMTP Server Authentication (Autentikasi Server SMTP)	Login / Biasa
Device-Initiated E-mail (Email Dipicu Perangkat)	Gunakan Kredensial SMTP Perangkat
Device UserID (ID Pengguna Perangkat)	Alamat email Anda
Device Password (Kata Sandi Perangkat)	Kata sandi akun

### NetEase Mail (mail.126.com)

**Catatan:** Pastikan bahwa layanan SMTP sudah diaktifkan di akun Anda. Untuk mengaktifkannya, dari halaman beranda NetEase Mail, klik **Settings (Setelan)** > **POP3/SMTP/IMAP**, kemudian aktifkan salah satu antara **layanan IMAP/SMTP** atau **layanan POP3/SMTP**.

Setelan	Nilai
Primary SMTP Gateway (Gateway SMTP Utama)	smtp.126.com
Primary SMTP Gateway Port (Port Gateway SMTP Utama)	465
Use SSL/TLS (Gunakan SSL/TLS)	Required (Diperlukan)
Require Trusted Certificate (Memerlukan Sertifikat Tepercaya)	Disabled (Dinonaktifkan)
Reply Address (Alamat Balasan)	Alamat email Anda
SMTP Server Authentication (Autentikasi Server SMTP)	Login / Biasa
Device-Initiated E-mail (Email Dipicu Perangkat)	Gunakan Kredensial SMTP Perangkat
Device UserID (ID Pengguna Perangkat)	Alamat email Anda
Device Password (Kata Sandi Perangkat)	Kata sandi pengesahan <b>Catatan:</b> Kata sandi pengesahan diberikan ketika layanan IMAP/SMTP atau layanan POP3/SMTP sudah diaktifkan.

### NetEase Mail (mail.163.com)

**Catatan:** Pastikan bahwa layanan SMTP sudah diaktifkan di akun Anda. Untuk mengaktifkannya, dari halaman beranda NetEase Mail, klik **Settings (Setelan)** > **POP3/SMTP/IMAP**, kemudian aktifkan salah satu antara **layanan IMAP/SMTP** atau **layanan POP3/SMTP**.

Setelan	Nilai
Primary SMTP Gateway (Gateway SMTP Utama)	smtp.163.com
Primary SMTP Gateway Port (Port Gateway SMTP Utama)	465
Use SSL/TLS (Gunakan SSL/TLS)	Required (Diperlukan)

Setelan	Nilai
Require Trusted Certificate (Memerlukan Sertifikat Tepercaya)	Disabled (Dinonaktifkan)
Reply Address (Alamat Balasan)	Alamat email Anda
SMTP Server Authentication (Autentikasi Server SMTP)	Login / Biasa
Device-Initiated E-mail (Email Dipicu Perangkat)	Gunakan Kredensial SMTP Perangkat
Device UserID (ID Pengguna Perangkat)	Alamat email Anda
Device Password (Kata Sandi Perangkat)	Kata sandi pengesahan <b>Catatan:</b> Kata sandi pengesahan diberikan ketika layanan IMAP/SMTP atau layanan POP3/SMTP sudah diaktifkan.

### NetEase Mail (mail.yeah.net)

**Catatan:** Pastikan bahwa layanan SMTP sudah diaktifkan di akun Anda. Untuk mengaktifkannya, dari halaman beranda NetEase Mail, klik **Settings (Setelan)** > **POP3/SMTP/IMAP**, kemudian aktifkan salah satu antara **layanan IMAP/SMTP** atau **layanan POP3/SMTP**.

Setelan	Nilai
Primary SMTP Gateway (Gateway SMTP Utama)	smtp.yeah.net
Primary SMTP Gateway Port (Port Gateway SMTP Utama)	465
Use SSL/TLS (Gunakan SSL/TLS)	Required (Diperlukan)
Require Trusted Certificate (Memerlukan Sertifikat Tepercaya)	Disabled (Dinonaktifkan)
Reply Address (Alamat Balasan)	Alamat email Anda
SMTP Server Authentication (Autentikasi Server SMTP)	Login / Biasa
Device-Initiated E-mail (Email Dipicu Perangkat)	Gunakan Kredensial SMTP Perangkat
Device UserID (ID Pengguna Perangkat)	Alamat email Anda

Setelan	Nilai
Device Password (Kata Sandi Perangkat)	Kata sandi pengesahan <b>Catatan:</b> Kata sandi pengesahan diberikan ketika layanan IMAP/SMTP atau layanan POP3/SMTP sudah diaktifkan.

### Outlook Live atau Microsoft 365

Setelan ini berlaku untuk domain email outlook.com dan hotmail.com, serta akun Microsoft 365.

Setelan	Nilai
Primary SMTP Gateway (Gateway SMTP Utama)	smtp.office365.com
Primary SMTP Gateway Port (Port Gateway SMTP Utama)	587
Use SSL/TLS (Gunakan SSL/TLS)	Required (Diperlukan)
Require Trusted Certificate (Memerlukan Sertifikat Tepercaya)	Disabled (Dinonaktifkan)
Reply Address (Alamat Balasan)	Alamat email Anda
SMTP Server Authentication (Autentikasi Server SMTP)	Login / Biasa
Device-Initiated E-mail (Email Dipicu Perangkat)	Gunakan Kredensial SMTP Perangkat
Device UserID (ID Pengguna Perangkat)	Alamat email Anda

Setelan	Nilai
<b>Device Password (Kata Sandi Perangkat)</b>	Kata sandi aplikasi atau kata sandi akun  <b>Catatan:</b> <ul style="list-style-type: none"> <li>• Untuk akun dengan verifikasi dua langkah yang dinonaktifkan, gunakan kata sandi akun.</li> <li>• Untuk akun outlook.com atau hotmail.com dengan verifikasi dua langkah yang dinonaktifkan, gunakan kata sandi akun. Untuk membuat kata sandi aplikasi, kunjungi halaman <a href="#">Outlook Live Account Management (Manajemen Akun Live Outlook)</a>, masuk ke akun Anda, kemudian klik <b>Create a new app password (Buat kata sandi aplikasi baru)</b>.</li> </ul>

**Catatan:** Opsi penyiapan lain untuk bisnis menggunakan Microsoft 365, kunjungi [Halaman bantuan Microsoft 365](#).

### QQ Mail

**Catatan:** Pastikan bahwa layanan SMTP sudah diaktifkan di akun Anda. Untuk mengaktifkan layanan, dari halaman beranda QQ Mail, klik **Settings (Setelan) > Account (Akun)**. Dari bagian Layanan POP3/IMAP/SMTP/Exchange/CardDAV/CalDAV, aktifkan salah satu antara **layanan POP3/SMTP** atau **layanan IMAP/SMTP**.

Setelan	Nilai
<b>Primary SMTP Gateway (Gateway SMTP Utama)</b>	smtp.qq.com
<b>Primary SMTP Gateway Port (Port Gateway SMTP Utama)</b>	587
<b>Use SSL/TLS (Gunakan SSL/TLS)</b>	Required (Diperlukan)
<b>Require Trusted Certificate (Memerlukan Sertifikat Tepercaya)</b>	Disabled (Dinonaktifkan)

Setelan	Nilai
<b>Reply Address (Alamat Balasan)</b>	Alamat email Anda
<b>SMTP Server Authentication (Autentikasi Server SMTP)</b>	Login / Biasa
<b>Device-Initiated E-mail (Email Dipicu Perangkat)</b>	Gunakan Kredensial SMTP Perangkat
<b>Device UserID (ID Pengguna Perangkat)</b>	Alamat email Anda
<b>Device Password (Kata Sandi Perangkat)</b>	Kode pengesahan <b>Catatan:</b> Untuk mendapatkan kode pengesahan, dari halaman beranda QQ Mail, klik <b>Settings (Setelan) &gt; Account (Akun)</b> , kemudian dari bagian Layanan POP3/IMAP/SMTP/Exchange/CardDAV/CalDAV, klik <b>Generate authorization code (Buat kode pengesahan)</b> .

### Sina Mail

**Catatan:** Pastikan bahwa layanan POP3/SMTP sudah diaktifkan di akun Anda. Untuk mengaktifkannya, dari halaman beranda Sina Mail, klik **Settings (Setelan) > More settings (Setelan lainnya) > User-end POP/IMAP/SMTP**, kemudian aktifkan **Layanan POP3/SMTP**.

Setelan	Nilai
<b>Primary SMTP Gateway (Gateway SMTP Utama)</b>	smtp.sina.com
<b>Primary SMTP Gateway Port (Port Gateway SMTP Utama)</b>	587
<b>Use SSL/TLS (Gunakan SSL/TLS)</b>	Required (Diperlukan)
<b>Require Trusted Certificate (Memerlukan Sertifikat Tepercaya)</b>	Disabled (Dinonaktifkan)
<b>Reply Address (Alamat Balasan)</b>	Alamat email Anda
<b>SMTP Server Authentication (Autentikasi Server SMTP)</b>	Login / Biasa

Setelan	Nilai
<b>Device-Initiated E-mail (Email Dipicu Perangkat)</b>	Gunakan Kredensial SMTP Perangkat
<b>Device UserID (ID Pengguna Perangkat)</b>	Alamat email Anda
<b>Device Password (Kata Sandi Perangkat)</b>	Kode pengesahan <b>Catatan:</b> Untuk membuat kode pengesahan, dari halaman beranda email, klik <b>Settings (Setelan) &gt; More settings (Setelan lainnya) &gt; User-end POP/IMAP/SMTP</b> , kemudian aktifkan <b>Authorization code status (Status kode pengesahan)</b> .

### Sohu Mail

**Catatan:** Pastikan bahwa layanan SMTP sudah diaktifkan di akun Anda. Untuk mengaktifkannya, dari halaman beranda Sohu Mail, klik **Options (Ops) > Settings (Setelan) > POP3/SMTP/IMAP**, kemudian aktifkan salah satu antara **Layanan IMAP/SMTP** atau **Layanan POP3/SMTP**.

Setelan	Nilai
<b>Primary SMTP Gateway (Gateway SMTP Utama)</b>	smtp.sohu.com
<b>Primary SMTP Gateway Port (Port Gateway SMTP Utama)</b>	465
<b>Use SSL/TLS (Gunakan SSL/TLS)</b>	Required (Diperlukan)
<b>Require Trusted Certificate (Memerlukan Sertifikat Tepercaya)</b>	Disabled (Dinonaktifkan)
<b>Reply Address (Alamat Balasan)</b>	Alamat email Anda
<b>SMTP Server Authentication (Autentikasi Server SMTP)</b>	Login / Biasa
<b>Device-Initiated E-mail (Email Dipicu Perangkat)</b>	Gunakan Kredensial SMTP Perangkat
<b>Device UserID (ID Pengguna Perangkat)</b>	Alamat email Anda
<b>Device Password (Kata Sandi Perangkat)</b>	Kata sandi independen <b>Catatan:</b> Kata sandi independen diberikan ketika Layanan IMAP/SMTP atau Layanan POP3/SMTP sudah diaktifkan.



## Yahoo! Mail

Setelan	Nilai
Primary SMTP Gateway (Gateway SMTP Utama)	smtp.mail.yahoo.com
Primary SMTP Gateway Port (Port Gateway SMTP Utama)	587
Use SSL/TLS (Gunakan SSL/TLS)	Required (Diperlukan)
Require Trusted Certificate (Memerlukan Sertifikat Tepercaya)	Disabled (Dinonaktifkan)
Reply Address (Alamat Balasan)	Alamat email Anda
SMTP Server Authentication (Autentikasi Server SMTP)	Login / Biasa
Device-Initiated E-mail (Email Dipicu Perangkat)	Gunakan Kredensial SMTP Perangkat
Device UserID (ID Pengguna Perangkat)	Alamat email Anda
Device Password (Kata Sandi Perangkat)	Kata sandi aplikasi <b>Catatan:</b> Untuk membuat kata sandi aplikasi, kunjungi halaman <a href="#">Yahoo Account Security (Keamanan Akun Yahoo)</a> , masuk ke akun Anda, kemudian dari bagian App password (Kata Sandi Aplikasi), klik <b>Generate app password (Buat kata sandi aplikasi)</b> .

## Zoho Mail

Setelan	Nilai
Primary SMTP Gateway (Gateway SMTP Utama)	smtp.zoho.com
Primary SMTP Gateway Port (Port Gateway SMTP Utama)	587
Use SSL/TLS (Gunakan SSL/TLS)	Required (Diperlukan)
Require Trusted Certificate (Memerlukan Sertifikat Tepercaya)	Disabled (Dinonaktifkan)
Reply Address (Alamat Balasan)	Alamat email Anda

Setelan	Nilai
SMTP Server Authentication (Autentikasi Server SMTP)	Login / Biasa
Device-Initiated E-mail (Email Dipicu Perangkat)	Gunakan Kredensial SMTP Perangkat
Device UserID (ID Pengguna Perangkat)	Alamat email Anda
Device Password (Kata Sandi Perangkat)	Kata sandi aplikasi atau kata sandi akun <b>Catatan:</b> <ul style="list-style-type: none"><li>• Untuk akun dengan verifikasi dua langkah yang dinonaktifkan, gunakan kata sandi akun.</li><li>• Untuk akun dengan verifikasi dua langkah yang sudah diaktifkan, gunakan kata sandi akun. Untuk membuat kata sandi aplikasi, kunjungi halaman <a href="#">Zoho Mail Account Security (Keamanan Akun Zoho Mail)</a>, masuk ke akun Anda, kemudian dari bagian "Application-Specific Passwords (Kata Sandi Aplikasi Spesifik)", klik <b>Generate New Password (Buat Kata Sandi Baru)</b>.</li></ul>

## Mengirim email

Sebelum mulai, pastikan setelan SMTP sudah dikonfigurasi. Untuk informasi lebih lanjut, lihat "[Mengatur setelan SMTP](#)" pada [halaman 1](#).

- 1 Masukkan dokumen asli ke dalam baki ADF atau kaca pemindai.
- 2 Dari panel kontrol, buka **Scan (Pindai) > E-mail**.
- 3 Masukkan informasi yang dibutuhkan, lalu pilih **Next (Selanjutnya)**.  
Jika perlu, atur setelannya.
- 4 Pilih **Scan (Pindai)**, lalu kirim email.

## Pindai

### Memindai ke komputer

Sebelum Anda mulai, pastikan komputer dan printer terhubung ke jaringan yang sama.

### Untuk pengguna Windows

**Catatan:** Pastikan bahwa printer sudah ditambahkan ke komputer. Untuk informasi lebih lanjut, lihat "[Menambah printer ke komputer](#)" pada [halaman 15](#).

- 1 Masukkan dokumen asli ke dalam pengumpan dokumen otomatis atau kaca pemindai.
- 2 Dari komputer, buka **Windows Fax and Scan (Windows Faks dan Pindai)**.
- 3 Klik **New Scan (Pindai Baru)**, kemudian pilih sumber pemindai.
- 4 Jika perlu, ubah setelan pindai.
- 5 Pindai dokumen.
- 6 Klik **Save as (Simpan sebagai)**, tulis nama file, kemudian klik **Save (Simpan)**.

### Untuk pengguna Macintosh

**Catatan:** Pastikan bahwa printer sudah ditambahkan ke komputer. Untuk informasi lebih lanjut, lihat "[Menambah printer ke komputer](#)" pada [halaman 15](#).

- 1 Masukkan dokumen asli ke dalam pengumpan dokumen otomatis atau kaca pemindai.
- 2 Dari komputer, lakukan salah satu di bawah ini:
  - Buka **Image Capture (Tangkapan Gambar)**.
  - Buka **Printers & Scanners (Printer & Pemindai)**, kemudian pilih printer. Klik **Scan (Pindai) > Open Scanner (Buka Pemindai)**.
- 3 Dari jendela Pemindai, lakukan satu atau beberapa hal berikut:
  - Pilih lokasi di mana Anda ingin menyimpan dokumen hasil pindai.
  - Pilih ukuran dokumen asli.
  - Untuk memindai dari ADF, pilih **Document Feeder (Pengumpan Dokumen)** dari **Scan Menu (Menu Pindai)**.

atau aktifkan **Use Document Feeder (Gunakan Pengumpan Dokumen)**.

- Jika perlu, konfigurasi setelan pindai.

#### 4 Klik Pindai.

## Fax (Faks)

### Menyiapkan printer untuk mengirim/menerima faks

#### Menyetel fungsi faks dengan faks analog

##### Catatan:

- Kartu faks harus dipasang supaya printer bisa memakai faks analog.
- Beberapa cara untuk menghubungkan printer dengan faks analog hanya tersedia di beberapa negara atau kawasan.
- Jika fungsi faks diaktifkan dan tidak disiapkan secara penuh, lampu indikator akan berkedip merah.
- Jika Anda tidak memiliki lingkungan TCP/IP, gunakan panel kontrol untuk menyiapkan faks.

**Peringatan—Dapat Menimbulkan Kerusakan:** Untuk mencegah kehilangan data atau kerusakan printer, jangan sentuh kabel atau printer di area tersebut ketika sedang mengirim atau menerima faks.



#### Menggunakan panel kontrol

- 1 Dari panel kontrol, buka **Settings (Setelan) > Fax (Faks) > Fax Setup (Penyiapan Faks) > General Fax Settings (Setelan Faks Umum)**.
- 2 Atur setelan.

#### Menggunakan Embedded Web Server

- 1 Buka peramban web, kemudian tulis alamat IP printer di kolom alamat.

##### Catatan:

- Lihat alamat IP printer di panel kontrol. Alamat IP muncul dalam empat set angka yang dipisahkan oleh titik, seperti 123.123.123.123.
- Jika Anda menggunakan proxy, nonaktifkan proxy tersebut untuk memuat halaman web dengan benar.

- 2 Klik **Setelan > Faks > Penyiapan Faks > Setelan Faks Umum**.
- 3 Atur setelan.
- 4 Terapkan perubahan.

#### Menyiapkan fungsi faks menggunakan server faks

##### Catatan:

- Dengan fitur ini, Anda bisa mengirim faks ke penyedia layanan faks yang mendukung penerimaan email.
- Fitur ini hanya mendukung pesan faks keluar. Untuk mendukung penerimaan faks, pastikan Anda memiliki faks berbasis perangkat, seperti faks analog, etherFAX, atau Fax over IP (FoIP), yang dikonfigurasi di printer Anda.

- 1 Buka peramban web, kemudian tulis alamat IP printer di kolom alamat.

##### Catatan:

- Lihat alamat IP printer di panel kontrol. Alamat IP muncul dalam empat set angka yang dipisahkan oleh titik, seperti 123.123.123.123.
- Jika Anda menggunakan proxy, nonaktifkan proxy tersebut untuk memuat halaman web dengan benar.

- 2 Klik **Settings (Setelan) > Faks**.
- 3 Dari menu **Fax Mode (Mode Faks)**, pilih **Fax Server (Server Faks)**, lalu klik **Save (Simpan)**.
- 4 Klik **Fax Server Setup (Penyiapan Server Faks)**.

- 5 Pada kolom To Format, tulis **##@myfax.com**, di mana **##** adalah nomor faks dan **myfax.com** adalah domain penyedia faks.

##### Catatan:

- Jika perlu, konfigurasi Alamat Balasan, Subjek, atau bidang Pesan.
- Agar printer dapat menerima pesan faks, aktifkan pengaturan penerimaan faks berbasis perangkat. Pastikan faks berbasis perangkat Anda telah dikonfigurasi.

- 6 Klik **Save (Simpan)**.

- 7 Klik **Fax Server Email Settings (Setelan Email Server Faks)**, lalu aktifkan **Use Email SMTP Server (Gunakan Server SMTP Email)**.

**Catatan:** Jika setelan belum diatur, lihat [“Mengatur setelan SMTP” pada halaman 1](#).

- 8 Terapkan perubahan.

## Mengirim faks

### Menggunakan panel kontrol

- 1 Masukkan dokumen asli ke dalam baki ADF atau kaca pemindai.
- 2 Dari panel kontrol, pilih **Fax (Faks)**.
- 3 Pilih **Add Recipient (Tambah Penerima)** atau **Address Book (Buku Alamat)**.  
Jika perlu, sesuaikan setelan.
- 4 Kirim faks.

### Menggunakan komputer

Sebelum mulai, pastikan driver faks sudah diinstal. Untuk informasi lebih lanjut, lihat [“Menginstal driver faks” pada halaman 15](#).

#### Untuk pengguna Windows

- 1 Dengan dokumen terbuka, pilih **File > Print (Cetak)**.
- 2 Pilih printer, lalu klik **Properties (Properti)**, **Preferences (Preferensi)**, **Options (Ops)**, atau **Setup (Penyiapan)**.
- 3 Klik **Fax (Faks) > Enable fax (Aktifkan faks) > Always display settings prior to fixing (Selalu tampilkan setelan sebelum mengirim faks)**, lalu masukkan nomor penerima.

Jika perlu, atur setelahnya.

- 4 Kirim faks.

#### Untuk pengguna Macintosh

- 1 Dengan dokumen terbuka, pilih **File > Print (Cetak)**.
- 2 Pilih printer yang terdapat - **Fax** setelah nama printer.
- 3 Pada bidang Kepada, masukkan nomor penerima.  
Jika perlu, atur setelahnya.
- 4 Kirim faks.

## Cetak

### Mencetak dari komputer

#### Untuk pengguna Windows

- 1 Dengan dokumen terbuka, pilih **File > Print (Cetak)**.
- 2 Pilih printer, lalu klik **Properties (Properti)**, **Preferences (Preferensi)**, **Options (Ops)**, atau **Setup (Penyiapan)**.  
Jika perlu, sesuaikan setelan.
- 3 Klik **OK**, lalu klik **Print (Cetak)**.

#### Untuk pengguna Macintosh



- 1 Dengan dokumen terbuka, pilih **File > Print (Cetak)**.
- 2 Pilih printer, lalu pilih satu setelan dari **Presets (Setelan Awal)**.  
Jika perlu, sesuaikan setelan.
- 3 Klik **Print (Cetak)**.

### Mencetak dari perangkat seluler

#### Mencetak dari perangkat seluler dengan Mopria™ Print Service

Mopria Print Service solusi pencetakan seluler yang berjalan di Android™ versi 5.0 atau sesudahnya. Dengannya Anda bisa mencetak secara langsung di printer bersertifikasi Mopria™.

**Catatan:** Pastikan Anda sudah mendownload Mopria Print Service dari Google Play™ dan mengaktifkannya di perangkat seluler Anda.


- 1 Dari perangkat seluler Anda, buka aplikasi yang kompatibel atau pilih dokumen dari pengelola berkas Anda.
- 2 Ketuk  > **Cetak**.
- 3 Pilih printer, kemudian sesuaikan setelan, jika perlu.
- 4 Ketuk .

#### Mencetak dari perangkat seluler dengan AirPrint

Fitur perangkat lunak AirPrint adalah solusi cetak seluler yang memungkinkan Anda mencetak secara langsung dari perangkat Apple ke printer bersertifikasi AirPrint.

**Catatan:**

- Pastikan perangkat Apple dan printer terhubung ke jaringan yang sama. Jika jaringan memiliki lebih dari satu hub, pastikan kedua perangkat terhubung ke subnet yang sama.
  - Aplikasi ini hanya didukung di beberapa perangkat Apple.
- 1 Dari perangkat seluler Anda, pilih dokumen dari pengelola berkas atau buka aplikasi yang kompatibel.




- 2 Ketuk  > **Cetak**.
- 3 Pilih printer, kemudian sesuaikan setelan, jika perlu.
- 4 Cetak dokumen.

#### Mencetak dari perangkat seluler menggunakan Wi-Fi Direct®

Wi-Fi Direct® adalah layanan pencetakan yang memungkinkan Anda mencetak ke printer dengan Wi-Fi Direct.

**Catatan:** Pastikan bahwa perangkat seluler terhubung ke jaringan nirkabel printer. Untuk informasi lebih lanjut, lihat ["Menghubungkan perangkat seluler ke printer" pada halaman 17](#).

- 1 Dari perangkat seluler Anda, luncurkan aplikasi yang kompatibel atau pilih dokumen dari pengelola file Anda.
- 2 Bergantung pada perangkat seluler Anda, jalankan salah satu pilihan berikut:

- Ketuk  > **Cetak**.
- Ketuk  > **Cetak**.
- Ketuk  > **Cetak**.

- 3 Pilih printer, lalu sesuaikan pengaturan jika perlu.
- 4 Cetak dokumen tersebut.

### Mencetak dokumen rahasia dan pekerjaan tertunda

#### Untuk pengguna Windows

- 1 Dengan dokumen terbuka, pilih **File > Print (Cetak)**.
- 2 Pilih printer, lalu klik **Properties (Properti)**, **Preferences (Preferensi)**, **Options (Ops)**, atau **Setup (Penyiapan)**.
- 3 Klik **Print and Hold (Cetak dan Tahan)**.
- 4 Klik **Use Print and Hold (Gunakan Cetak dan Tahan)**, lalu tentukan nama pengguna.
- 5 Pilih dari salah satu jenis pekerjaan cetak berikut:

- **Confidential print (Cetak rahasia)**—Printer akan meminta nomor identifikasi pribadi sebelum mengizinkan Anda mencetak.

**Catatan:** Jika Anda memilih ini, masukkan empat digit nomor identifikasi pribadi (PIN).

- **Verify print (Verifikasi cetak)**—Printer mencetak satu salinan dan menyimpan sisa salinan yang Anda minta dari driver di memori printer.
- **Reserve print (Simpan cetak)**—Printer menyimpan pekerjaan di dalam memori sehingga Anda dapat mencetak pekerjaan itu lain waktu.
- **Repeat print (Ulangi cetak)**—Printer akan mencetak semua salinan pekerjaan yang diminta dan menyimpannya di dalam memori sehingga Anda dapat mencetak salinan tambahan di kemudian hari.

- 6 Klik **OK**.
- 7 Klik **Print (Cetak)**.
- 8 Dari panel kontrol printer, jalankan pekerjaan cetak.
  - a Pilih **Print (Cetak)**.
  - b Pilih **Held jobs (Pekerjaan tertunda)**, lalu pilih nama pengguna Anda.

**Catatan:** Untuk mencetak dokumen rahasia, pilih **Confidential (Rahasia)**, masukkan PIN, lalu pilih **OK**.

- c Pilih pekerjaan cetak, lalu pilih **Print (Cetak)**.

**Untuk pengguna Macintosh**

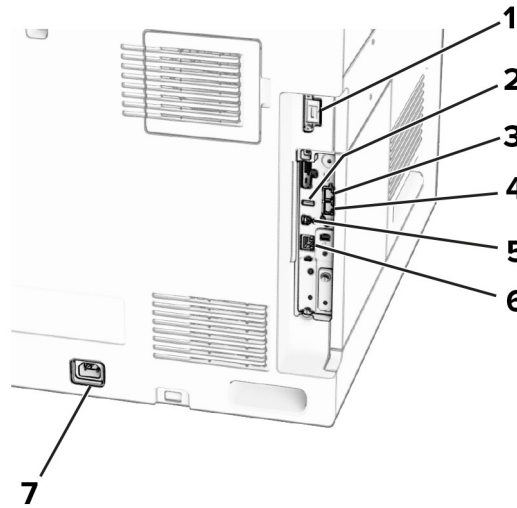
- 1 Dengan dokumen terbuka, pilih **File > Print (Cetak)**.
- 2 Pilih printer
- 3 Dari menu drop-down **Print Job Security (Keamanan Pekerjaan Cetak)**, aktifkan **Print with PIN (Cetak dengan PIN)**, lalu masukkan empat digit PIN.
- 4 Klik **Print (Cetak)**.
- 5 Dari panel kontrol printer, jalankan pekerjaan cetak.
  - a Pilih **Held jobs (Pekerjaan tertunda)**, lalu pilih nama komputer.
  - b Pilih **Confidential (Rahasia)**, lalu masukkan PIN.
  - c Pilih pekerjaan cetak, lalu pilih **Print (Cetak)**.

## Merawat printer

### Port printer

- ⚡ AWAS—BAHAYA SENGATAN LISTRIK:** Untuk mencegah risiko sengatan listrik, jangan menyiapkan produk ini atau membuat sambungan kabel atau listrik apa pun, seperti kabel daya, faks, atau telepon ketika terjadi badai petir.
- ⚠️ AWAS—DAPAT MENIMBULKAN CEDERA:** Untuk menghindari risiko kebakaran atau tersengat listrik, sambungkan kabel daya ke stopkontak listrik yang sudah diinspeksi standar mutunya dan dihubungkan ke arde di dekat produk dan mudah dijangkau.
- ⚠️ AWAS—DAPAT MENIMBULKAN CEDERA:** Untuk mencegah risiko kebakaran atau sengatan listrik, hanya gunakan kabel daya yang disediakan bersama dengan produk ini atau produk pengganti yang disahkan oleh pembuat.
- ⚠️ AWAS—DAPAT MENIMBULKAN CEDERA:** Untuk mengurangi risiko kebakaran, hanya gunakan kabel telekomunikasi (RJ-11) ukuran 26 AWG atau yang lebih besar ketika menghubungkan produk ini ke jaringan telepon umum bersaklar. Untuk pengguna di Australia, kabel tersebut harus disetujui oleh Otoritas Media dan Komunikasi Australia.

**Peringatan—Dapat Menimbulkan Kerusakan:** Untuk mencegah kehilangan data atau kerusakan printer, jangan sentuh kabel USB, adaptor jaringan nirkabel, atau printer di area yang ditunjukkan ketika mencetak.

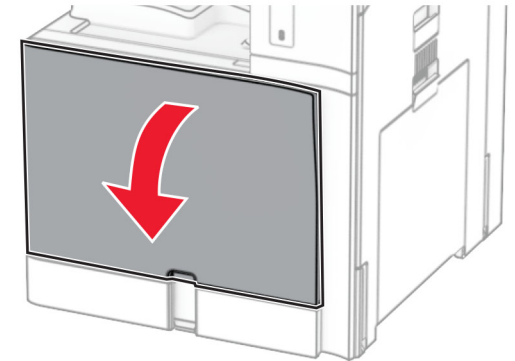


	Port printer	Fungsi
1	Port opsi atau finisher	Menyambungkan printer ke finisher atau opsi.
2	Port USB	Menyambungkan keyboard atau opsi lain yang kompatibel.
3	Port LINE <b>Catatan:</b> Hanya tersedia ketika kartu faks dipasang.	Hubungkan printer ke saluran telepon aktif melalui suatu soket telepon dinding (RJ-11), filter DSL, adaptor VoIP, atau adaptor lain yang dengannya Anda bisa mengakses saluran telepon untuk mengirim dan menerima pesan.
4	Port EXT <b>Catatan:</b> Hanya tersedia ketika kartu faks dipasang.	Menghubungkan beberapa perangkat (telepon atau mesin penjawab) ke printer dan saluran telepon. Gunakan port ini jika Anda tidak memiliki saluran faks khusus bagi printer tersebut, dan jika sambungannya tidak didukung di negara atau kawasan Anda.
5	port printer USB	Menghubungkan printer ke komputer.
6	Port Ethernet	Menghubungkan printer ke suatu jaringan.

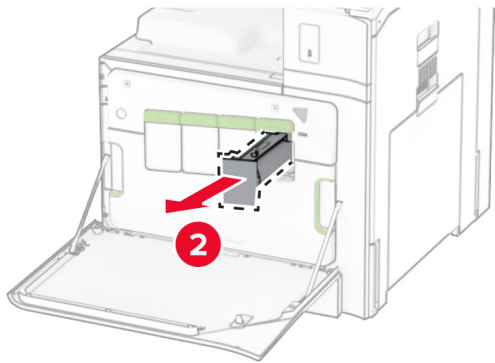
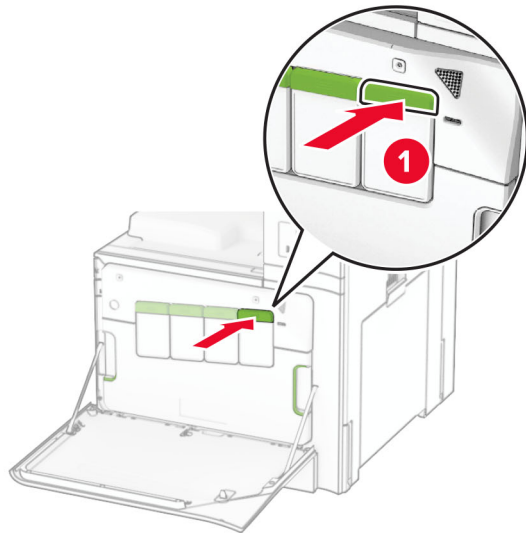
	Port printer	Fungsi
7	Soket kabel daya	Menhubungkan printer ke stopkontak yang dibumikan.

## Mengganti kartrid toner

- 1 Buka pintu depan.

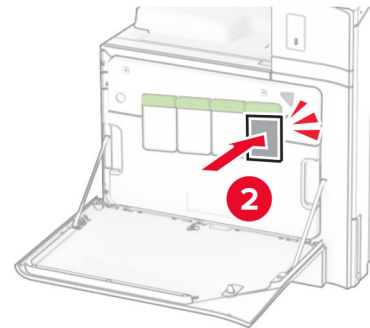
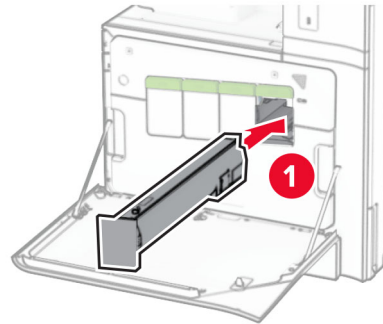


2 Lepas kartrid toner yang lama.




3 Buka kemasan kartrid toner yang baru.

4 Masukkan kartrid toner baru sampai berbunyi *klik*.



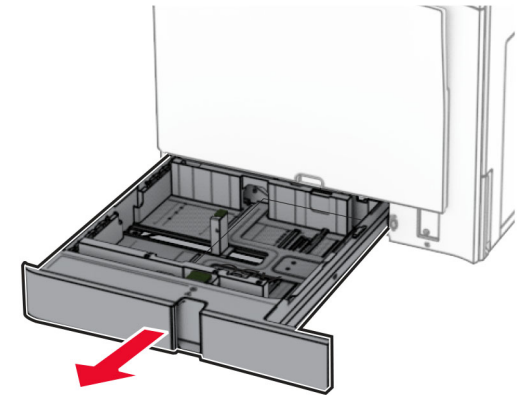
5 Tutup pintu.

### Memasang baki 550 lembar

 **AWAS—BAHAYA TERTUSUK:** Guna mengurangi risiko ketidakstabilan alat, masukkan baki secara terpisah. Biarkan baki lain tetap tertutup hingga diperlukan.

1 Buka baki.

**Catatan:** Untuk mencegah kertas macet, jangan melepas baki ketika printer sedang sibuk.

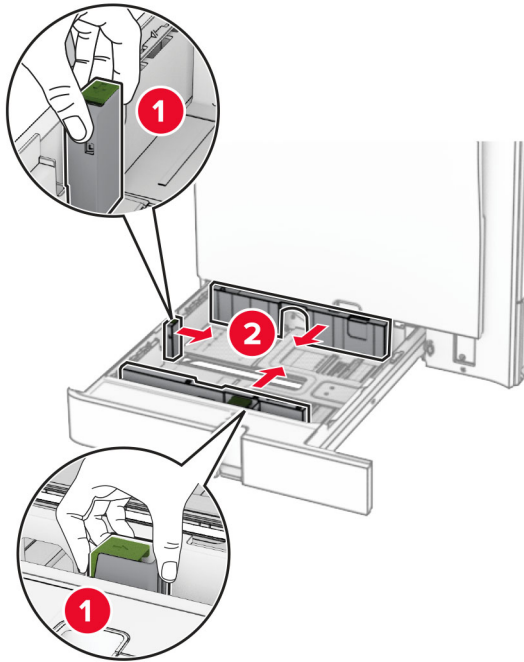


2 Sesuaikan pembatas dengan ukuran kertas yang Anda masukkan.

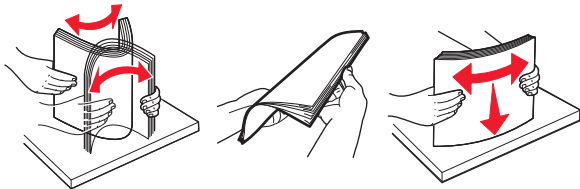
#### Catatan:

- Gunakan indikator di bawah baki untuk menempatkan pembatas.
- Kertas yang sudah dilubangi hanya didukung di baki 550 lembar (standar).
- Kertas A3 hanya didukung di baki 550 lembar (opsional).





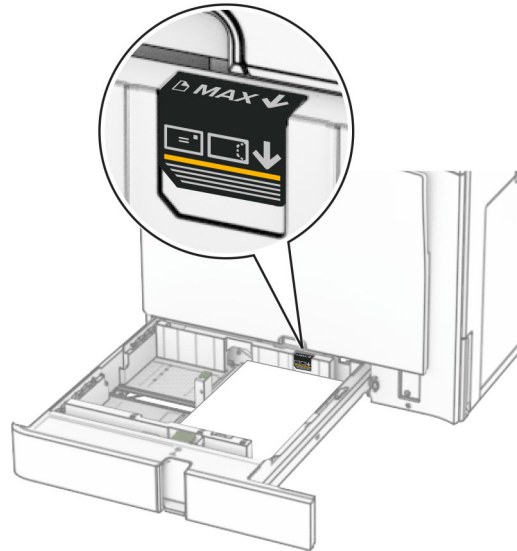
3 Fleksibelkan, angin-anginkan, serta ratakan tepi kertas sebelum memasukkan.



4 Masukkan tumpukan kertas dengan sisi cetak menghadap ke atas.

**Catatan:**

- Jangan menyelipkan kertas ke baki.
- Pastikan pembatas sisi menempel rata pada tepi kertas.
- Pastikan tinggi tumpukan di bawah indikator pengisian kertas maksimum. Mengisi secara berlebihan dapat menyebabkan kemacetan kertas.



5 Masukkan baki.

Jika perlu, setel ukuran dan jenis kertas agar sesuai dengan yang dimasukkan ke baki.

**Catatan:** Jika finisher dipasang, halaman-halaman tersebut akan dirotasi 180° ketika dicetak.

**Ketika memasukkan letterhead, lakukan salah satu di bawah ini:**

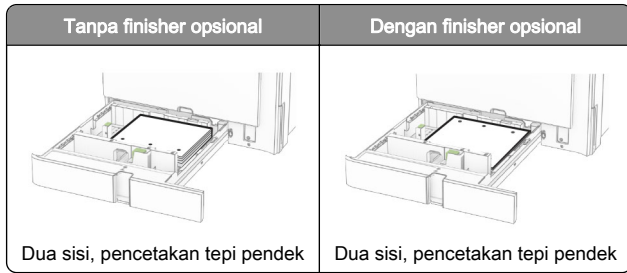
Tanpa finisher	Dengan finisher
 Satu sisi, pencetakan tepi panjang	 Satu sisi, pencetakan tepi panjang
 Satu sisi, pencetakan tepi pendek	 Satu sisi, pencetakan tepi pendek

Tanpa finisher	Dengan finisher
 Dua sisi, pencetakan tepi panjang	 Dua sisi, pencetakan tepi panjang
 Dua sisi, pencetakan tepi pendek	 Dua sisi, pencetakan tepi pendek

**Ketika memasukkan kertas yang sudah dilubangi, lakukan salah satu di bawah ini:**

Tanpa finisher opsional	Dengan finisher opsional
 Satu sisi, pencetakan tepi panjang	 Satu sisi, pencetakan tepi panjang
 Satu sisi, pencetakan tepi pendek	 Satu sisi, pencetakan tepi pendek
 Dua sisi, pencetakan tepi panjang	 Dua sisi, pencetakan tepi panjang



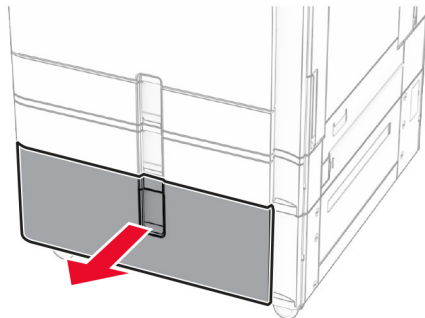


## Mengisi baki tandem 2000 lembar

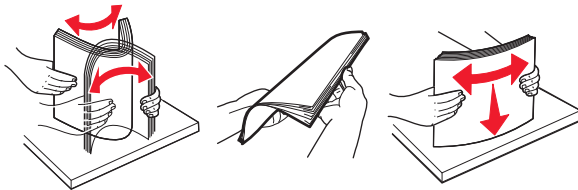
**⚠️ AWAS—BAHAYA TERTUSUK:** Guna mengurangi risiko ketidakstabilan alat, masukkan baki secara terpisah. Biarkan baki lain tetap tertutup hingga diperlukan.

1 Buka baki.

**Catatan:** Untuk mencegah kertas macet, jangan mengeluarkan baki ketika printer sedang sibuk.



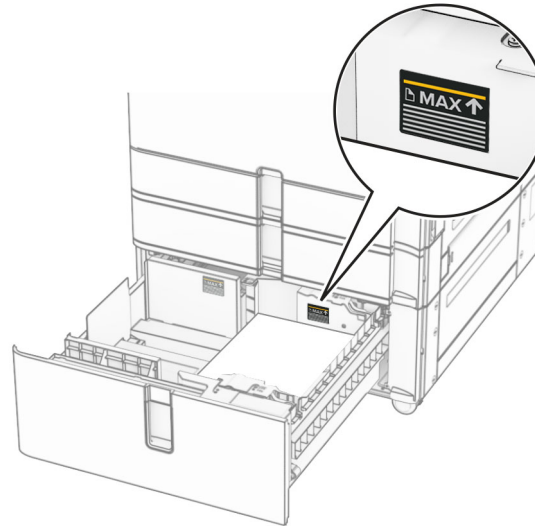
2 Fleksibelkan, angin-anginkan, serta ratakan tepi kertas sebelum memasukkan.



3 Masukkan tumpukan kertas ke baki kanan dengan sisi cetak menghadap ke atas.

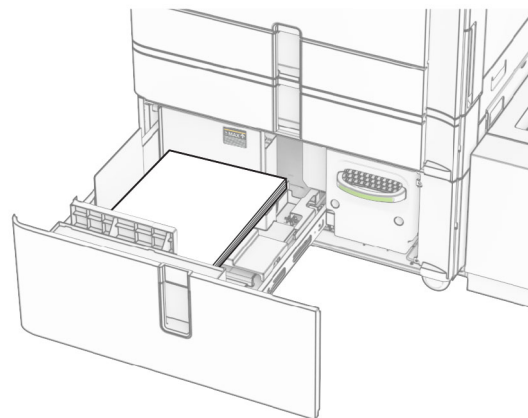
### Catatan:

- Jangan menyelipkan kertas ke baki.
- Pastikan tinggi tumpukan di bawah indikator pengisian kertas maksimum. Mengisi secara berlebih dapat menyebabkan kemacetan kertas.



4 Masukkan baki kanan ke dalam printer.

5 Masukkan tumpukan kertas ke baki kiri dengan sisi cetak menghadap ke atas.

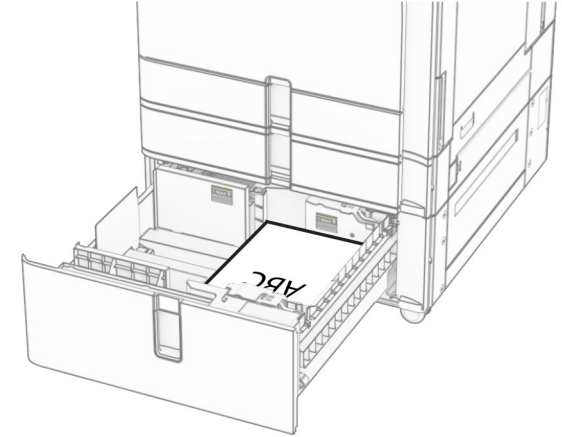


6 Masukkan baki.

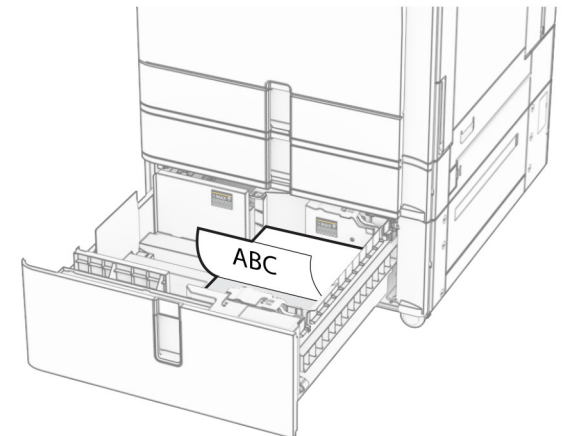
Jika perlu, setel ukuran dan jenis kertas agar sesuai dengan yang dimasukkan ke baki.

**Catatan:** Jika finisher dipasang, halaman-halaman tersebut akan dirotasi 180° ketika dicetak.

Ketika memasukkan kertas letterhead untuk pencetakan satu sisi, masukkan dengan sisi cetak menghadap ke atas dengan header ke arah depan baki.



Ketika memasukkan kertas letterhead untuk pencetakan dua sisi, masukkan dengan sisi cetak menghadap ke bawah dengan header ke arah depan baki.

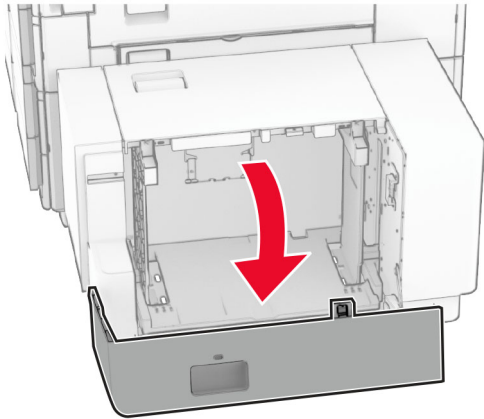


## Memasang baki 1500 lembar

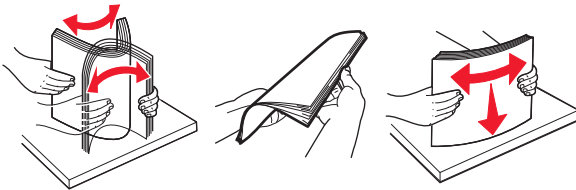
**⚠️ AWAS—BAHAYA TERTUSUK:** Guna mengurangi risiko ketidakstabilan alat, masukkan baki secara terpisah. Biarkan baki lain tetap tertutup hingga diperlukan.

1 Buka pintu K.

**Catatan:** Untuk mencegah kertas macet, jangan melepas baki ketika printer sedang sibuk.



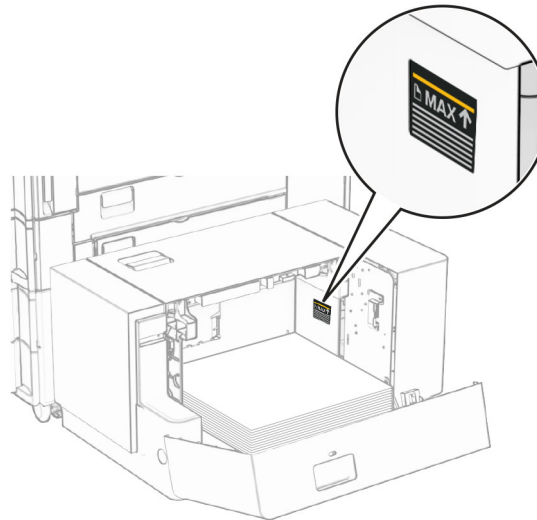
2 Fleksibelkan, angin-anginkan, serta ratakan tepi kertas sebelum memasukkan.



3 Masukkan tumpukan kertas dengan sisi cetak menghadap ke bawah.

**Catatan:**

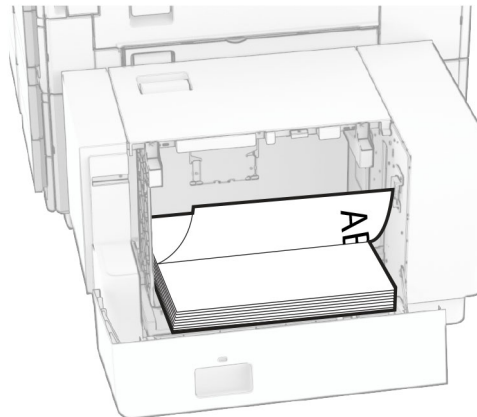
- Jangan menyelipkan kertas ke baki.
- Pastikan tinggi tumpukan di bawah indikator pengisian kertas maksimum. Mengisi secara berlebih dapat menyebabkan kemacetan kertas.



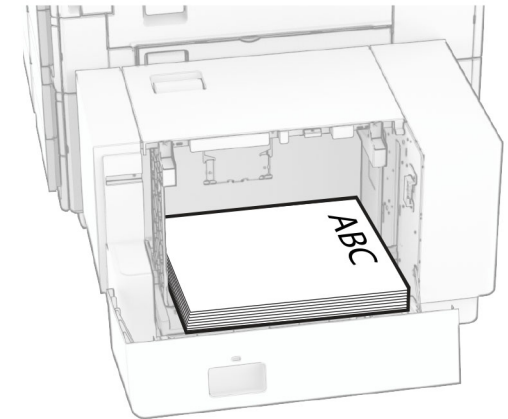
4 Tutup pintu K.

Jika perlu, setel ukuran dan jenis kertas agar sesuai dengan yang dimasukkan ke baki.

Ketika memasukkan kertas letterhead untuk pencetakan satu sisi, masukkan dengan sisi cetak menghadap ke bawah dan header ke arah belakang printer.

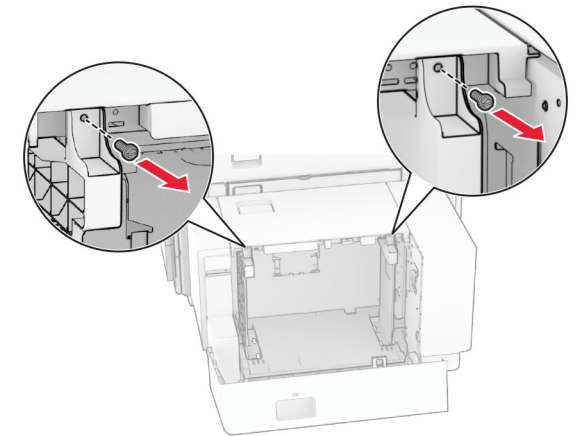


Ketika memasukkan kertas letterhead untuk pencetakan dua sisi, masukkan dengan sisi cetak menghadap ke atas dengan header ke arah belakang printer.

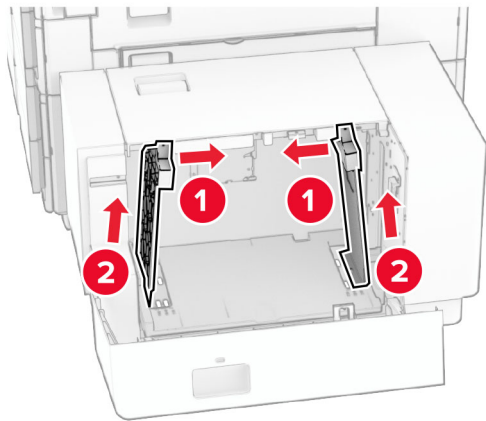


Ketika memasukkan ukuran kertas yang berbeda, pastikan Anda menyesuaikan pembatas. Lakukan hal-hal berikut:

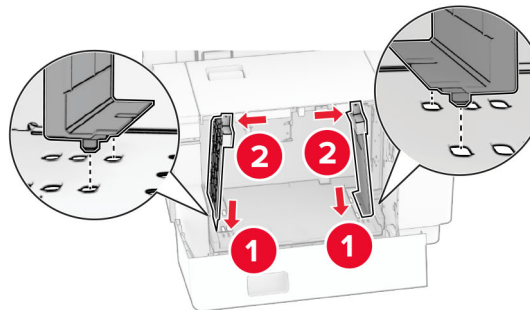
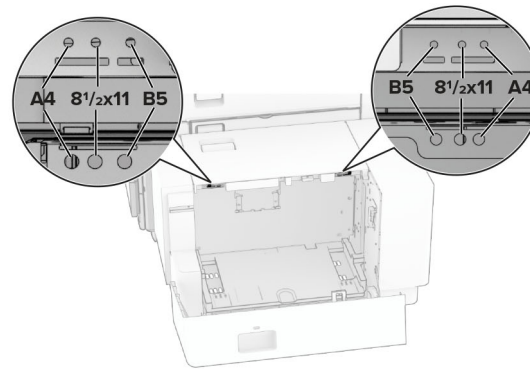
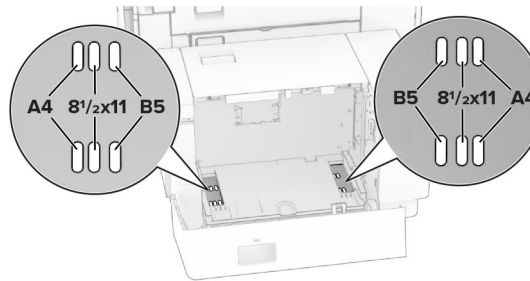
1 Dengan obeng minus, lepas sekrup dari pembatas kertas.



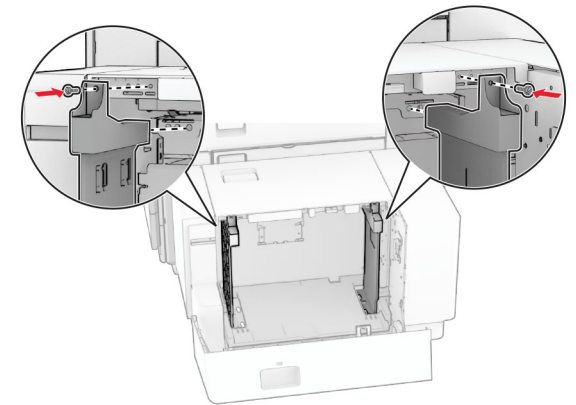
2 Lepas pembatas kertas.



3 Sesuaikan pembatas kertas dengan ukuran kertas yang Anda masukkan.

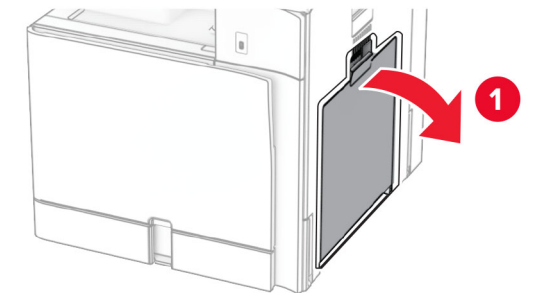


4 Pasang sekrup di pembatas kertas.

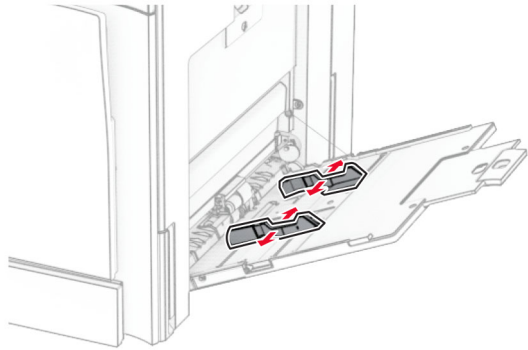


### Mengisi pengumpan serba guna

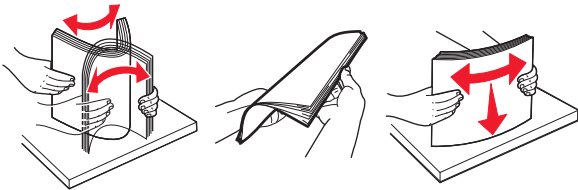
1 Buka pengumpan serba guna.



- 2 Sesuaikan pembatas sisi dengan ukuran kertas yang Anda masukkan.



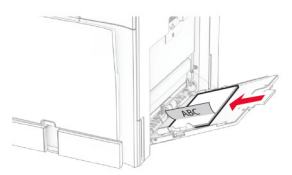
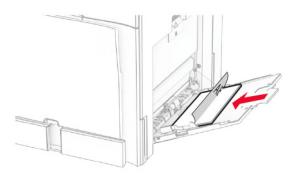
- 3 Fleksibelkan, angin-anginkan, serta ratakan tepi kertas sebelum memasukkan.

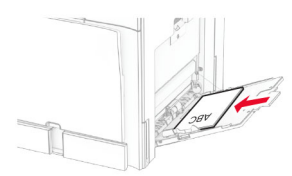
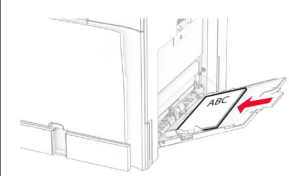


- 4 Masukkan kertas.

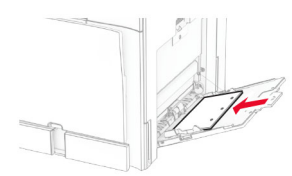
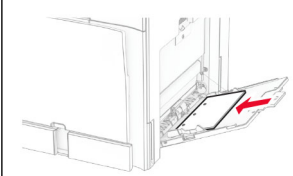
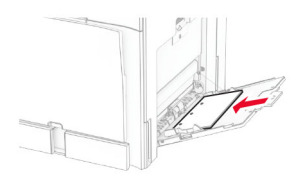
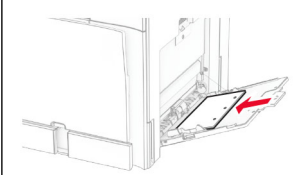
**Catatan:** Pastikan pembatas sisi menempel rata pada tepi kertas.

- Ketika memasukkan letterhead, lakukan salah satu di bawah ini:

Tanpa finisher	Dengan finisher
	
Satu sisi, pencetakan tepi panjang	Satu sisi, pencetakan tepi panjang

Tanpa finisher	Dengan finisher
	
Dua sisi, pencetakan tepi panjang	Dua sisi, pencetakan tepi panjang

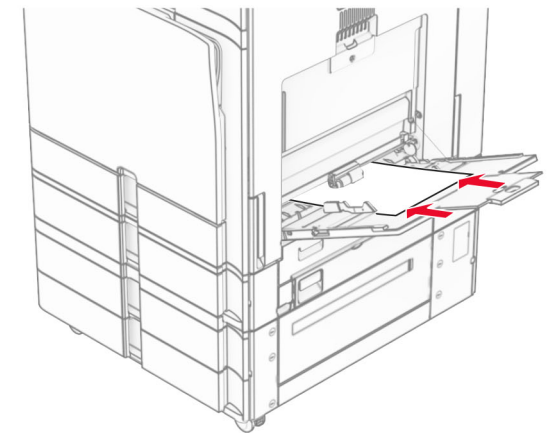
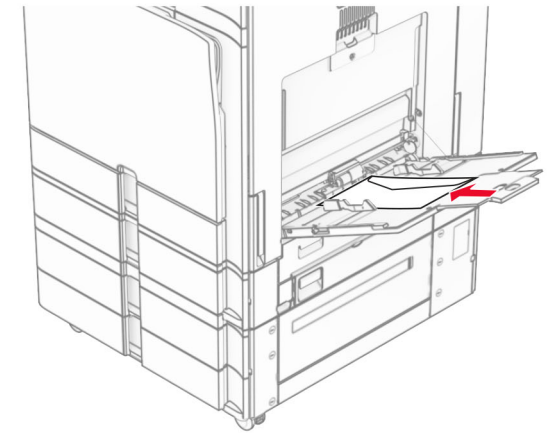
Ketika memasukkan kertas yang sudah dilubangi, lakukan salah satu di bawah ini:

Tanpa finisher	Dengan finisher
	
Satu sisi, pencetakan tepi panjang	Satu sisi, pencetakan tepi panjang
	
Dua sisi, pencetakan tepi panjang	Dua sisi, pencetakan tepi panjang

#### Untuk amplop

Masukkan amplop dengan penutupnya menghadap atas ke arah belakang printer. Masukkan amplop Eropa dengan

penutupnya menghadap atas dan menjadi bagian yang pertama masuk di feeder multiguna.



**Catatan:** Jika finisher sudah dipasang, printer akan membalik halaman 180°.

## Menyetel ukuran dan jenis media khusus.

Untuk media khusus seperti label, stok kartu, atau amplop, lakukan cara berikut:

- 1 Dari panel kontrol, buka **Settings (Setelan) > Paper (Kertas) > Tray Configuration (Konfigurasi Baki) > Paper Size/Type (Ukuran/Jenis Kertas)**.
- 2 Pilih satu sumber kertas, lalu setel ukuran dan jenis media khusus.

## Menginstal perangkat lunak printer

### Catatan:

- Driver cetak disertakan dalam paket installer perangkat lunak.
  - Untuk komputer Macintosh dengan MacOS versi 10.7 atau lebih baru, Anda tidak perlu menginstal driver untuk mencetak di printer bersertifikasi AirPrint. Jika Anda menginginkan fitur pencetakan kustom, unduh driver cetak tersebut.
- 1 Dapatkan salinan paket installer perangkat lunak.
    - Dari CD perangkat lunak yang disertakan bersama printer Anda.
    - Dari situs web kami atau tempat Anda membeli printer.
  - 2 Jalankan installer, lalu ikuti instruksi pada layar komputer.

## Menginstal driver faks

- 1 Kunjungi situs web kami atau tempat Anda membeli printer, lalu dapatkan paket installer yang sesuai.
- 2 Jalankan installer, lalu ikuti instruksi pada layar komputer.

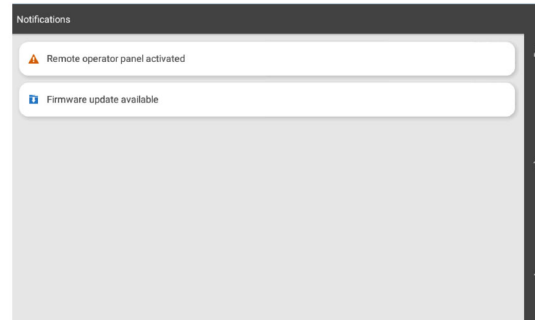
## Memperbarui firmware

### Memperbarui firmware dengan panel kontrol

#### Menggunakan pusat pemberitahuan

Cara ini hanya bisa diterapkan di beberapa model printer.

- 1 Dari panel kontrol, buka pusat pemberitahuan, lalu pilih **Firmware update available (Pembaruan firmware tersedia)**.



- 2 Pilih **Install now (Instal sekarang)**.

Printer akan otomatis memulai ulang setelah pembaruan selesai.

#### Menggunakan menu Setelan

- 1 Dari panel kontrol, buka **Settings (Setelan) > Device (Perangkat) > Update Firmware (Perbarui Firmware)**.
- 2 Tergantung model printer Anda, pilih **Check for updates (Periksa pembaruan)** atau **Check for updates now (Periksa pembaruan sekarang)**.
- 3 Jika ada pembaruan, pilih **Install now (Instal sekarang)**.

Printer akan otomatis memulai ulang setelah pembaruan selesai.

### Memperbarui firmware dengan Embedded Web Server

Sebelum mulai, pastikan bahwa:

- Anda sudah mendownload perangkat lunak printer yang paling baru dan menyimpannya di flash drive atau komputer. Untuk informasi lebih lanjut, hubungi tempat di mana Anda membeli printer tersebut.
- Anda tidak sedang memakai kode khusus pada printer supaya tidak kehilangan fungsionalitas.

**Peringatan—Dapat Menimbulkan Kerusakan:** Pastikan bahwa semua printer yang mendapat pembaruan firmware dalam posisi aktif selama proses pembaruan firmware. Menonaktifkan printer selama pembaruan firmware dapat menyebabkan kerusakan parah.

Jika printer tersambung ke jaringan ketika memeriksa pembaruan, Anda tidak perlu mendownload firmware terlebih dahulu.

- 1 Buka peramban web, kemudian tulis alamat IP printer di kolom alamat.

### Catatan:

- Lihat alamat IP printer di layar beranda printer. Alamat IP muncul dalam empat set angka yang dipisahkan oleh titik, seperti 123.123.123.123.
  - Jika Anda menggunakan proxy, nonaktifkan proxy tersebut untuk memuat halaman web dengan benar.
- 2 Klik **Device (Perangkat)**.
  - 3 Gulir ke bawah, lalu klik **Update Firmware (Perbarui Firmware)**.
  - 4 Tergantung model printer Anda, klik **Check for updates (Periksa pembaruan)** atau **Check for updates now (Periksa pembaruan sekarang)**.  
Jika ada pembaruan, klik **I agree, start update (Saya setuju, mulai pembaruan)**.

Printer akan otomatis memulai ulang setelah pembaruan selesai.

## Menambah printer ke komputer

Sebelum Anda mulai, lakukan salah satu di bawah ini:

- Hubungkan printer dan komputer ke jaringan yang sama. Untuk informasi lebih lanjut tentang menghubungkan printer ke suatu jaringan, lihat [“Menyambungkan printer ke jaringan Wi-Fi” pada halaman 16](#).
- Hubungkan komputer ke printer. Untuk informasi lebih lanjut, lihat [“Menghubungkan komputer ke printer” pada halaman 16](#).
- Hubungkan printer ke komputer dengan kabel USB. Untuk informasi lebih lanjut, lihat [“Port printer” pada halaman 8](#).

**Catatan:** Kabel USB dijual terpisah.

### Untuk pengguna Windows

- 1 Menginstal driver printer di komputer.



**Catatan:** Untuk informasi lebih lanjut, lihat [“Menginstal perangkat lunak printer” pada halaman 15.](#)

2 Buka **Printers & scanners (Printer & pemindai)**, lalu klik **Add a printer or scanner (Tambah printer atau pemindai)**.

3 Sesuai dengan sambungan printer Anda, lakukan salah satu di bawah ini:

- Pilih printer dari daftar, kemudian klik **Add device (Tambah perangkat)**.
- Klik **Show Wi-Fi Direct printers (Tampilkan printer Wi-Fi Direct)**, pilih printer, kemudian klik **Add device (Tambah perangkat)**.
- Klik **The printer that I want isn't listed (Printer yang saya ingin tidak terdaftar)**, kemudian dari jendela **Add Printer (Tambah Printer)**, lakukan sebagai berikut:
  - a Pilih **Add a printer using an IP address or hostname (Tambah printer dengan alamat IP atau nama host)**, lalu klik **Next (Selanjutnya)**.
  - b Pada kolom jenis Perangkat, pilih **TCP/IP Device**.
  - c Pada kolom nama host atau alamat IP, tulis alamat IP printer, lalu klik **Next (Selanjutnya)**.

**Catatan:**

- Lihat alamat IP printer di layar beranda printer. Alamat IP muncul dalam empat set angka yang dipisahkan oleh titik, seperti 123.123.123.123.
- Jika Anda menggunakan proxy, nonaktifkan proxy tersebut untuk memuat halaman web dengan benar.

- d Pilih driver printer, kemudian klik **Berikutnya**.
- e Pilih **Use the driver that is currently installed (recommended)**, lalu klik **Next (Selanjutnya)**.
- f Tulis nama printer, kemudian klik **Berikutnya**.
- g Klik **Finish (Selesai)**.

### Untuk pengguna Macintosh

1 Buka **Printers & Scanners (Printer & Pemindai)**.

2 Klik **Add Printer, Scanner, or Fax (Tambah Printer, Pemindai, atau Faks)**, lalu pilih printer.

3 Dari menu **Add Printer (Tambah Printer)**, pilih driver printer.

**Catatan:**

- Untuk menggunakan driver printer Macintosh, pilih salah satu antara **AirPrint** atau **Secure AirPrint**.
- Jika Anda menginginkan fitur cetak bebas, pilih driver printer pembuat. Untuk menginstal driver, lihat [“Menginstal perangkat lunak printer” pada halaman 15.](#)

4 Tambah printer.

## Menyambungkan printer ke jaringan Wi-Fi

Sebelum mulai, pastikan bahwa:

- Acive Adapter (Adaptor Aktif) telah disetel ke Auto (Otomatis). Dari panel kontrol, buka **Settings (Setelan) > Network/Ports (Jaringan/Port) > Network Overview (Tinjauan Jaringan) > Active Adapter (Adaptor Aktif)**.
- Kabel Ethernet tidak tersambung ke printer.

1 Dari panel kontrol, buka **Settings (Setelan) > Network/Ports (Jaringan/Port) > Wireless (Nirkabel) > Setup On Printer Panel (Penyiapan pada Panel Printer) > Choose Network (Pilih Jaringan)**.

2 Pilih jaringan Wi-Fi, lalu tulis kata sandi jaringan.

**Catatan:** Jika Anda memakai printer dengan kapabilitas Wi-Fi bawaan, Anda akan mendapat perintah untuk menyetel jaringan Wi-Fi di penyiapan awal.

## Mengatur Wi-Fi Direct

Wi-Fi Direct® memungkinkan perangkat Wi-Fi untuk terhubung secara langsung dengan perangkat lainnya tanpa titik akses (router nirkabel).

1 Dari panel kontrol, buka **Settings (Setelan) > Network/Ports (Jaringan/Port) > Wi-Fi Direct**.

2 Atur setelan.

- **Aktifkan Wi-Fi Direct**—Menjadikan printer bisa memancarkan jaringan Wi-Fi Direct-nya sendiri.
- **Nama Wi-Fi Direct**—Menentukan satu nama untuk jaringan Wi-Fi Direct.
- **Kata Sandi Wi-Fi Direct**—Menentukan kata sandi untuk menegosiasi keamanan nirkabel saat memakai koneksi peer-to-peer.
- **Tampilkan Kata Sandi di Halaman Penyiapan**—Menampilkan kata sandi pada Halaman Penyiapan Jaringan.
- **Preferensi Jumlah Saluran**—Menentukan saluran yang dikehendari untuk jaringan Wi-Fi Direct.
- **Alamat IP Pemilik Grup**—Menentukan alamat IP pemilik grup.

- **Tombol Terima Permintaan Otomatis**—Memungkinkan printer untuk menerima permintaan sambungan secara otomatis.

**Catatan:** Menerima permintaan tekan tombol secara otomatis adalah tidak aman.

**Catatan:**

- Secara default, kata sandi jaringan Wi-Fi Direct tidak terlihat pada tampilan printer. Untuk menampilkan kata sandi, tekan ikon lihat kata sandi. Dari panel kontrol, buka **Settings (Setelan) > Security (Keamanan) > Miscellaneous (Lain-lain) > Enable Password/PIN Reveal (Aktifkan Buka PIN/Kata Sandi)**.
- Untuk mengetahui kata sandi jaringan Wi-Fi Direct tanpa menampilkannya di layar printer, cetak **Network Setup Page (Halaman Penyiapan Jaringan)**. Dari panel kontrol, buka **Settings (Setelan) > Reports (Laporan) > Network (Jaringan) > Network Setup Page (Halaman Penyiapan Jaringan)**.

## Menghubungkan komputer ke printer

Sebelum menghubungkan komputer Anda, pastikan Wi-Fi Direct sudah dikonfigurasi. Untuk informasi lebih lanjut, lihat [“Mengatur Wi-Fi Direct” pada halaman 16.](#)

### Untuk pengguna Windows

1 Buka **Printers & scanners (Printer & pemindai)**, lalu klik **Add a printer or scanner (Tambah printer atau pemindai)**.

2 Klik **Show Wi-Fi Direct printers (Tampilkan printer Wi-Fi Direct)**, kemudian pilih nama Wi-Fi Direct printer.

3 Dari tampilan printer, catat delapan digit PIN printer.

4 Masukkan PIN tersebut di komputer.

**Catatan:** Jika driver printer belum diinstal, Windows akan men-download driver yang semestinya.

### Untuk pengguna Macintosh

1 Klik ikon nirkabel, kemudian pilih nama Wi-Fi Direct printer.

**Catatan:** String DIRECT-xy (x dan y adalah dua karakter acak) ditambahkan sebelum nama Wi-Fi Direct.

2 Tulis kata sandi Wi-Fi Direct.

**Catatan:** Kembalikan komputer Anda ke jaringan sebelumnya setelah melepas sambungan dari jaringan Wi-Fi Direct.



## Menghubungkan perangkat seluler ke printer

Sebelum menghubungkan perangkat seluler Anda, pastikan Wi-Fi Direct sudah diatur. Untuk informasi lebih lanjut, lihat ["Mengatur Wi-Fi Direct" pada halaman 16](#).

### Dengan Wi-Fi Direct

**Catatan:** Instruksi ini hanya berlaku pada perangkat seluler yang berjalan di platform Android.

- 1 Dari perangkat seluler, buka menu **Settings (Setelan)**.
- 2 Aktifkan **Wi-Fi**, lalu ketuk **Wi-Fi Direct**.
- 3 Pilih nama Wi-Fi Direct printer.
- 4 Konfirmasi sambungan pada panel kontrol printer.

### Menggunakan Wi-Fi

- 1 Dari perangkat seluler, buka menu **Settings (Setelan)**.
- 2 Klik **Wi-Fi**, lalu pilih nama Wi-Fi Direct printer.

**Catatan:** String DIRECT-xy (x dan y adalah dua karakter acak) ditambahkan sebelum nama Wi-Fi Direct.

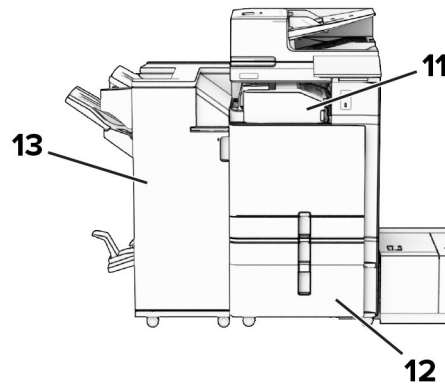
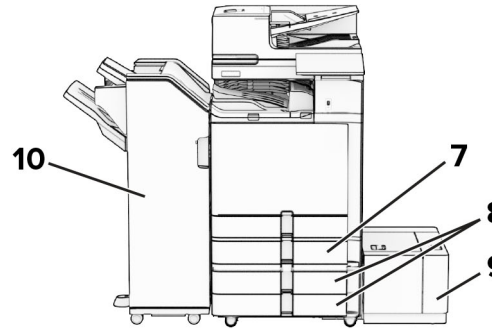
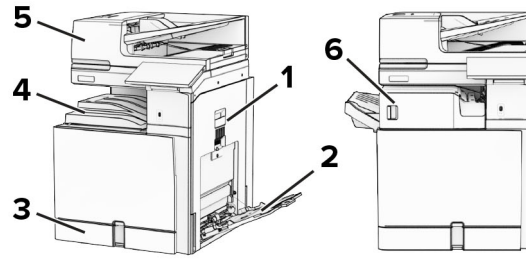
- 3 Masukkan kata sandi Wi-Fi Direct.

## Mengatasi kertas macet

### Mengidentifikasi lokasi kemacetan

**Catatan:**

- Apabila **Bantuan Kemacetan** disetel pada posisi **Aktif**, printer akan mendorong beberapa halaman kosong atau halaman dengan hasil cetak parsial setelah halaman yang macet dibersihkan. Periksa hasil cetak, apakah terdapat halaman kosong.
- Apabila **Pemulihan Kemacetan** disetel pada posisi **Aktif** atau **Auto**, printer akan mencetak ulang halaman yang macet.

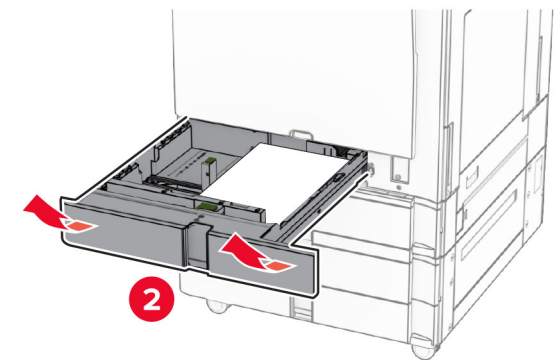
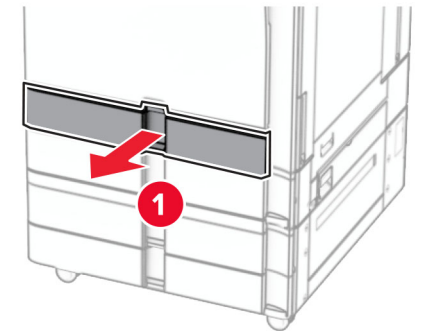


	Lokasi kemacetan
1	Pintu B
2	Feeder multiguna
3	Baki standar
4	Keranjang standar

	Lokasi kemacetan
5	Pengumpukan dokumen otomatis
6	Lis stapler
7	Baki 550 lembar (opsional)
8	2 baki 550 lembar
9	Baki 1500 lembar
10	Lis lubang stapler
11	Penyalur kertas dengan opsi lipatan
12	Baki tandem 2000 lembar
13	Lis buklet

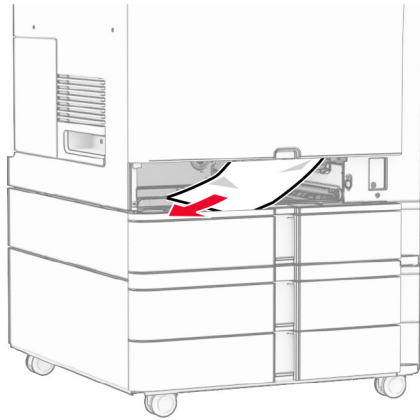
### Kertas macet di keranjang standar

- 1 Tarik keluar baki standar.



- 2 Keluarkan kertas yang macet.

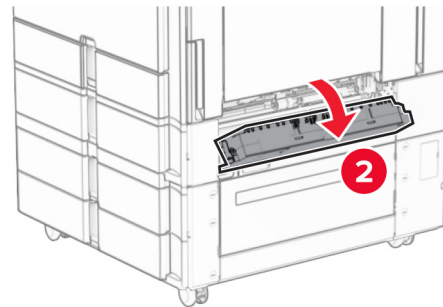
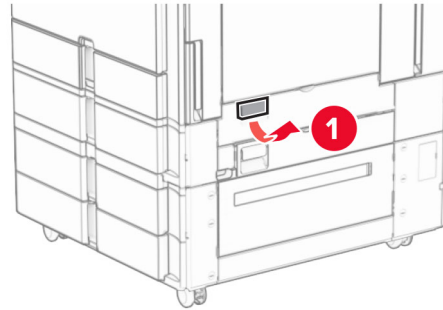
**Catatan:** Pastikan semua sobekan kertas dikeluarkan.



**3** Masukkan baki.

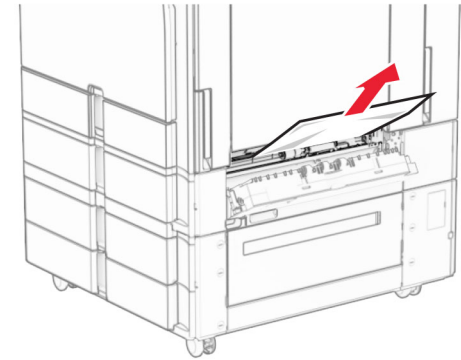
## Kertas macet di baki 550 lembar (opsional)

**1** Buka pintu D.



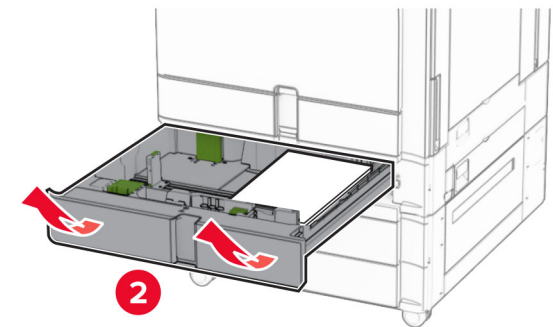
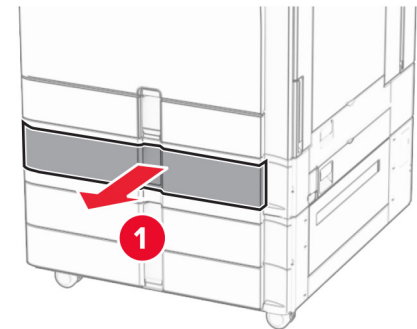
**2** Keluarkan kertas yang macet.

**Catatan:** Pastikan semua sobekan kertas dikeluarkan.



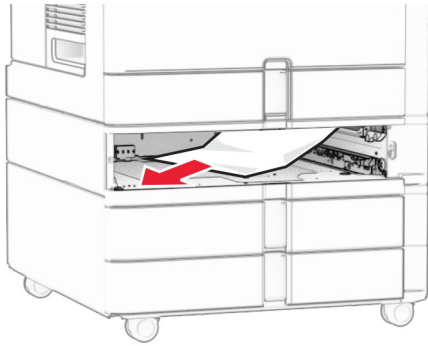
**3** Tutup pintu.

**4** Tarik keluar baki 550 lembar (opsional)



**5** Keluarkan kertas yang macet.

**Catatan:** Pastikan semua sobekan kertas dikeluarkan.

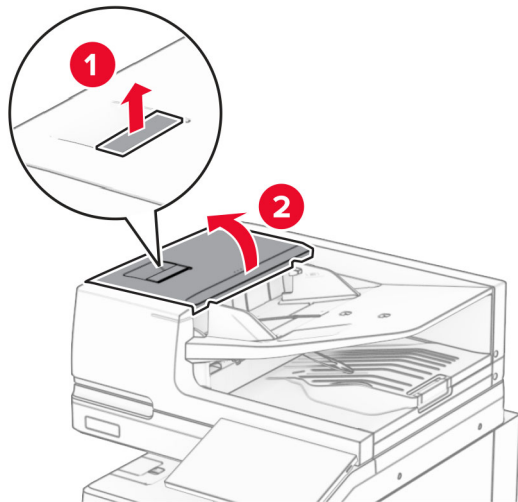


6 Masukkan baki.

## Kemacetan kertas di pengumpan dokumen otomatis

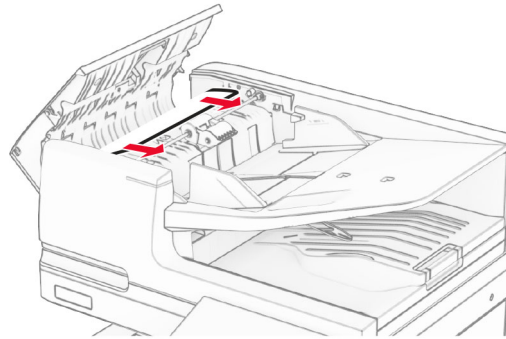
### Kemacetan kertas di pintu A

1 Buka pintu A.



2 Keluarkan kertas yang macet.

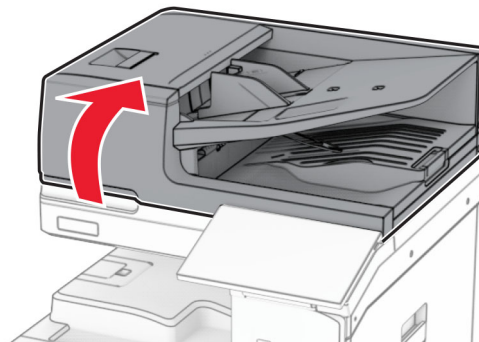
**Catatan:** Pastikan semua sobekan kertas dikeluarkan.



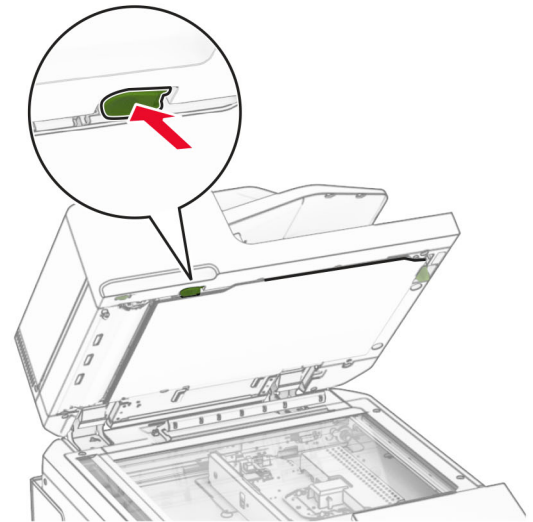
3 Tutup pintu A.

### Kertas macet di pintu A1.

1 Buka pintu pemindai.

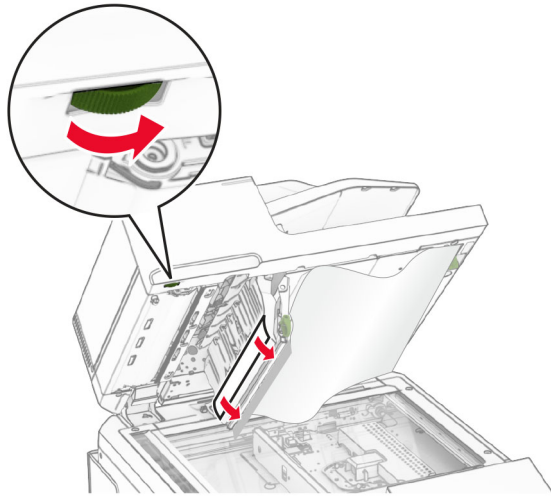


2 Tekan kait hijau untuk membuka pintu A1.



3 Putar kenop hijau di dekat pintu A1 ke kanan, lalu keluarkan kertas yang macet.

**Catatan:** Pastikan semua sobekan kertas dikeluarkan.

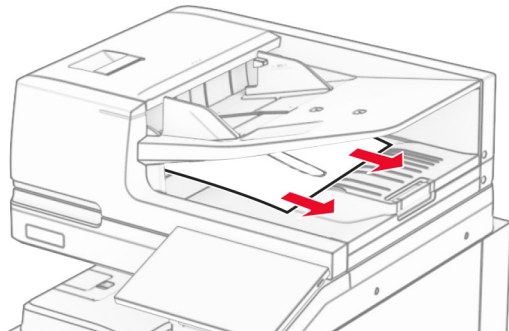


4 Tutup pintu A1, lalu tutup pintu pemindai.

#### Kertas macet di keranjang pengumpan dokumen otomatis.

- 1 Keluarkan kertas dari keranjang pengumpan dokumen otomatis.
- 2 Keluarkan kertas yang macet.

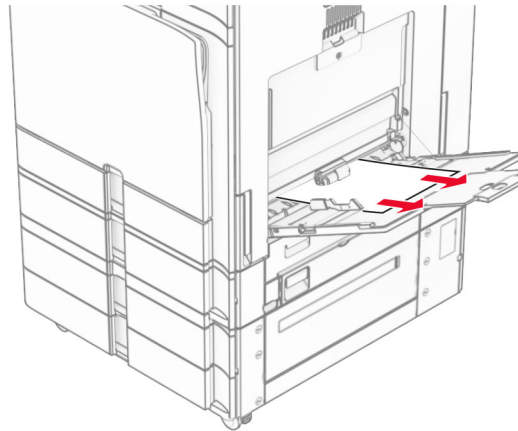
**Catatan:** Pastikan semua sobekan kertas dikeluarkan.



#### Kemacetan kertas di pengumpan serba guna

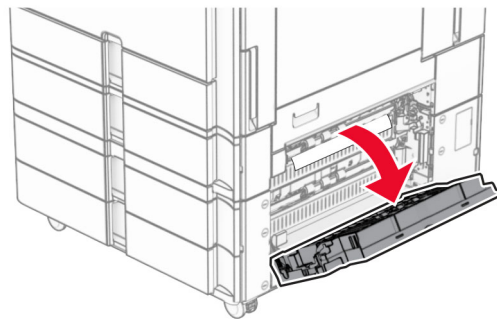
- 1 Keluarkan kertas dari feeder multiguna.
- 2 Keluarkan kertas yang macet.

**Catatan:** Pastikan semua sobekan kertas dikeluarkan.



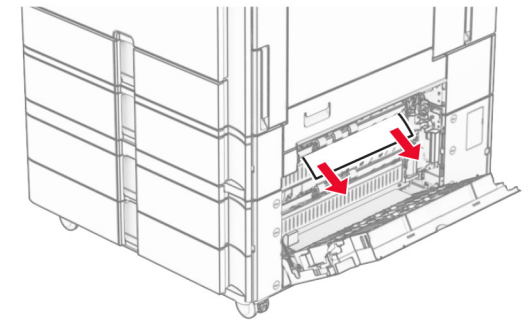
#### Kertas macet di baki duo 550 lembar

- 1 Buka pintu E.



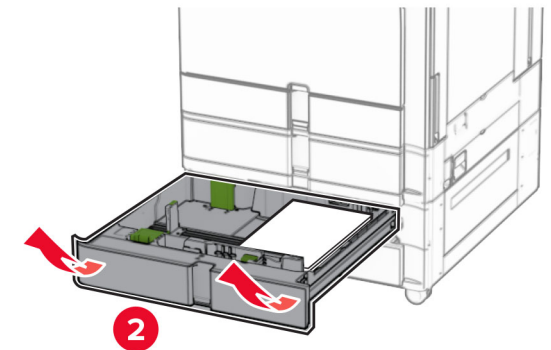
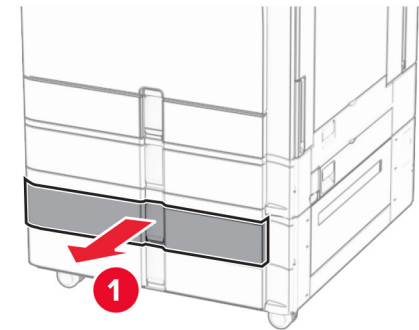
- 2 Keluarkan kertas macet di pintu E.

**Catatan:** Pastikan semua sobekan kertas dikeluarkan.



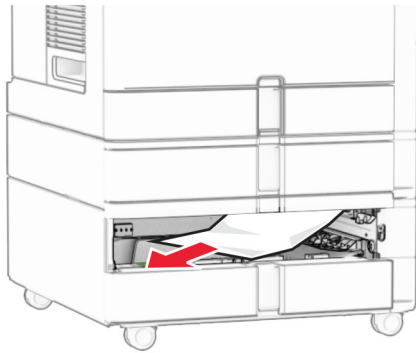
- 3 Tutup pintu E.

- 4 Tarik keluar baki 3.



- 5 Keluarkan kertas yang macet.

**Catatan:** Pastikan semua sobekan kertas dikeluarkan.

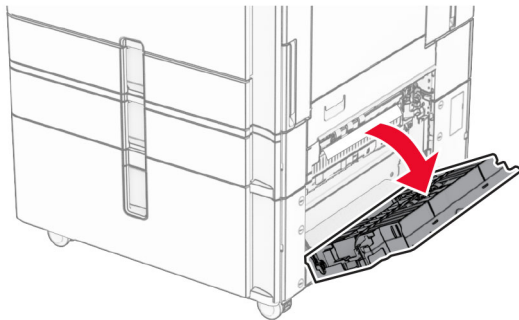


6 Masukkan baki 3.

7 Ulangi [langkah 4](#) hingga [langkah 6](#) untuk baki 4.

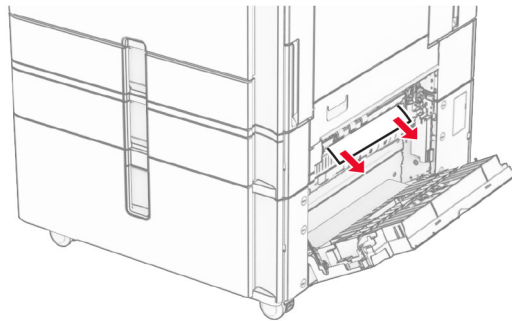
## Kertas macet di baki tandem 2000 lembar

1 Buka pintu E.



2 Keluarkan kertas macet di pintu E.

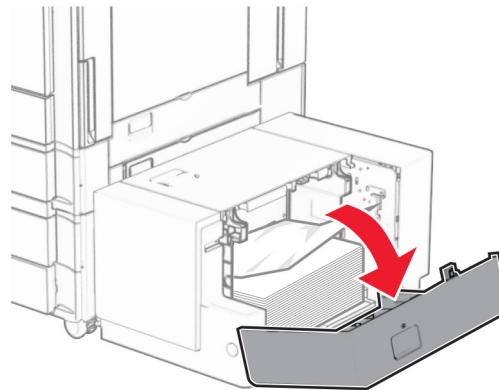
**Catatan:** Pastikan semua sobekan kertas dikeluarkan.



3 Tutup pintu E.

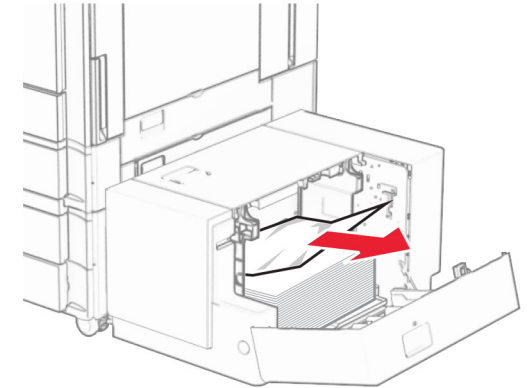
## Kertas macet di baki 1500 lembar

1 Buka pintu K.



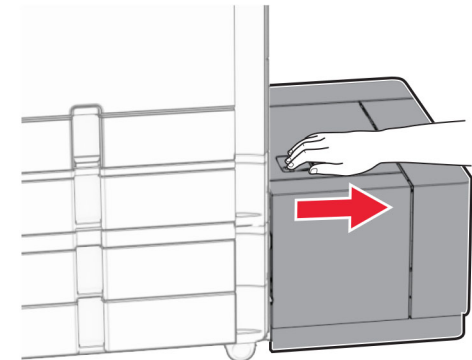
2 Keluarkan kertas yang macet.

**Catatan:** Pastikan semua sobekan kertas dikeluarkan.



3 Tutup pintu K.

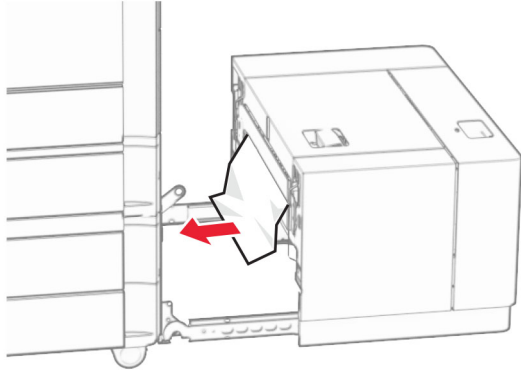
4 Pegang gagang J, lalu geser baki ke kanan.



5 Keluarkan kertas yang macet.

**Catatan:** Pastikan semua sobekan kertas dikeluarkan.





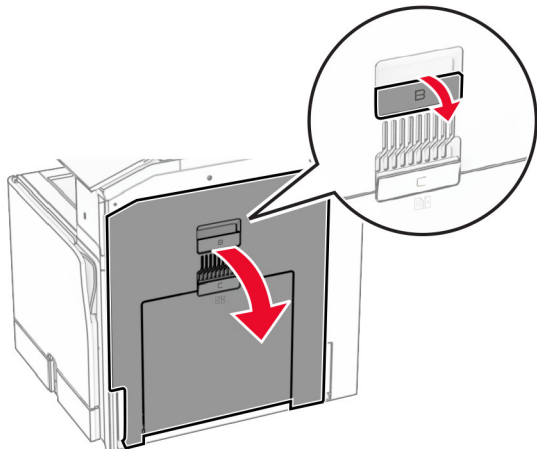
6 Kembalikan baki ke tempatnya.

## Kertas macet di pintu B

1 Buka pintu B.

**⚠️ AWAS—PERMUKAAN PANAS:** Bagian dalam printer mungkin panas. Untuk mengurangi risiko cedera akibat komponen panas, biarkan permukaan berubah dingin sebelum menyentuhnya.

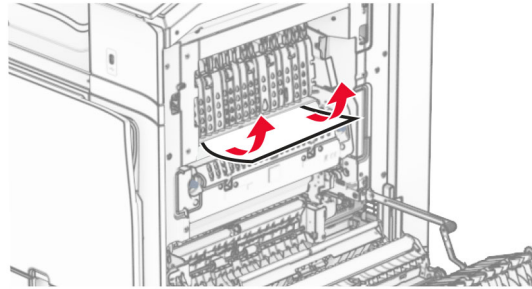
**Peringatan—Dapat Menimbulkan Kerusakan:** Untuk mencegah kerusakan akibat arus elektrostatik, sentuh rangka besi printer yang terbuka sebelum mengakses atau menyentuh area interior printer.



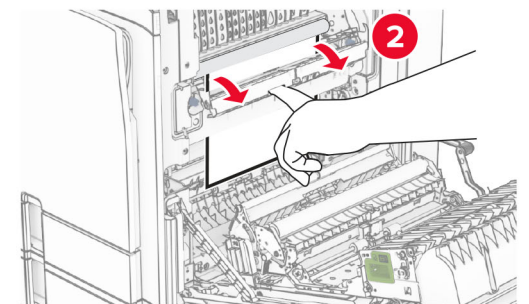
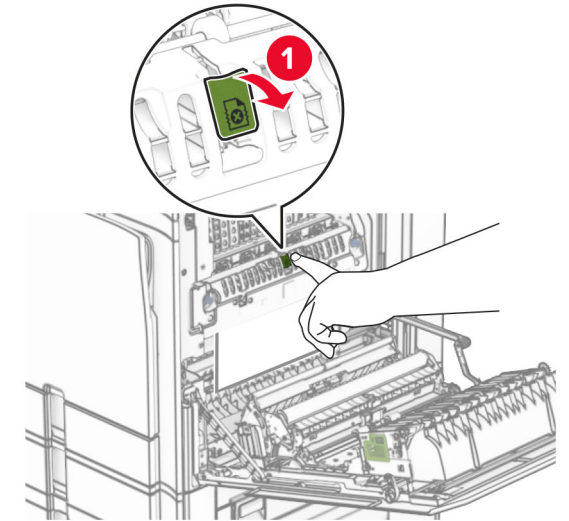
2 Keluarkan kertas macet di lokasi-lokasi berikut:

**Catatan:** Pastikan semua sobekan kertas dikeluarkan.

• Di atas fuser

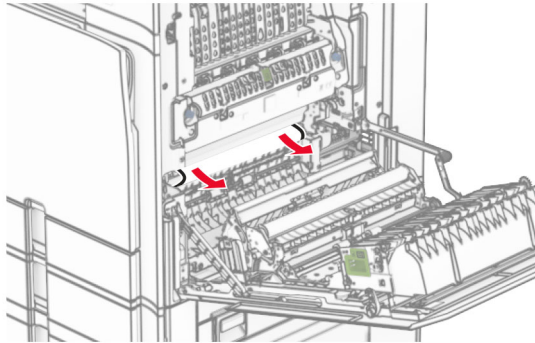


• Di dalam fuser

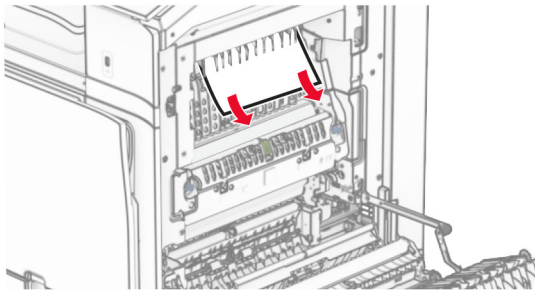




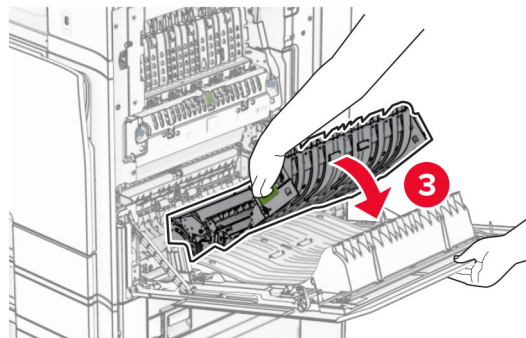
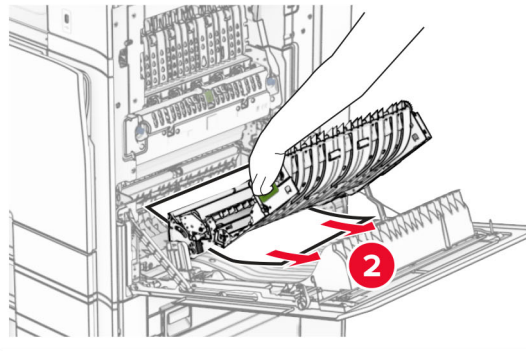
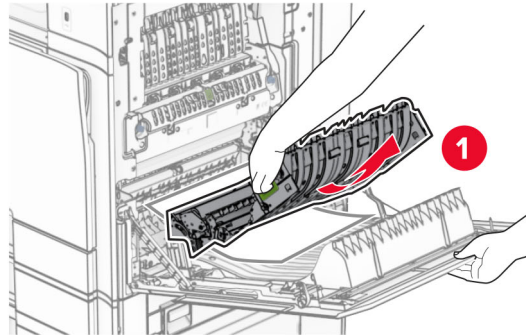
- Di bawah fuser



- Di bawah roller keluar keranjang standar



- Di unit dupleks



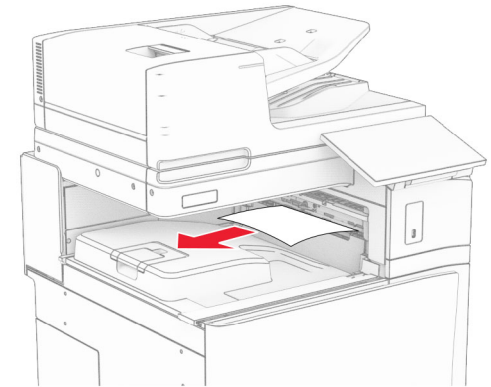
- 3 Tutup pintu B.

### Kertas macet di keranjang standar

- 1 Keluarkan kertas dari keranjang standar

- 2 Keluarkan kertas yang macet.

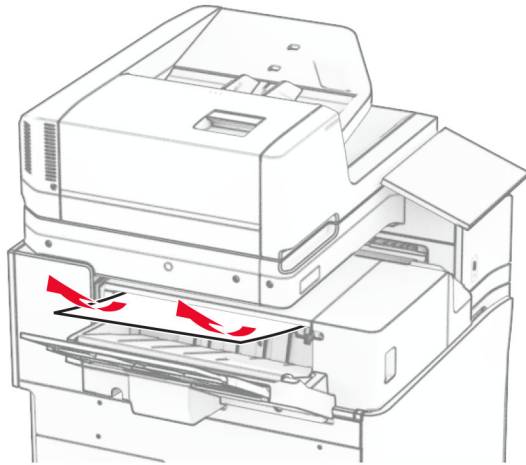
**Catatan:** Pastikan semua sobekan kertas dikeluarkan.



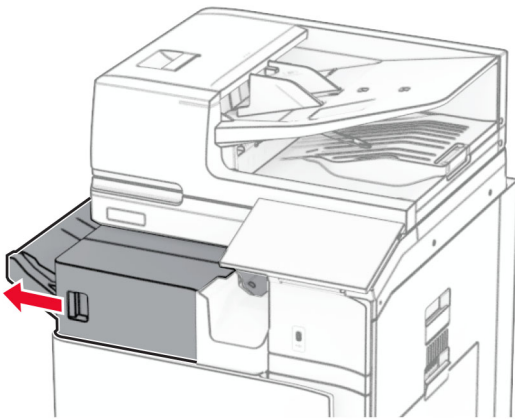
### Kertas macet di lis stapler

- 1 Keluarkan kertas macet di keranjang lis stapler.

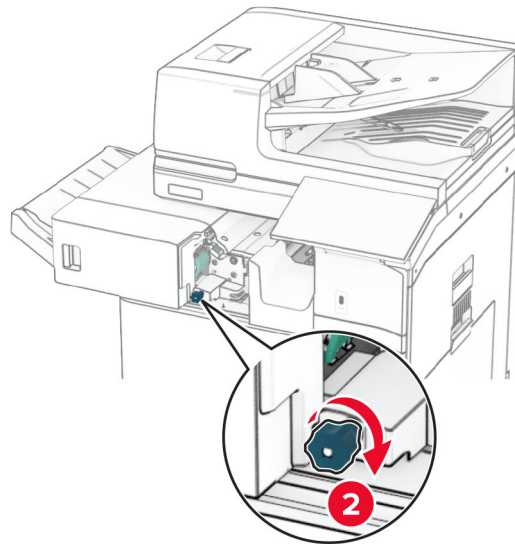
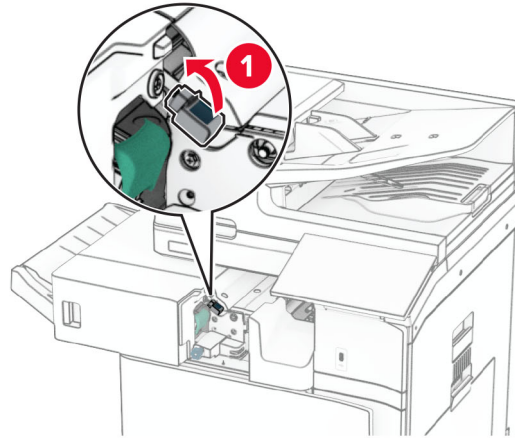
**Catatan:** Pastikan semua sobekan kertas dikeluarkan.



2 Pegang gagang F, lalu geser lis stapler ke kiri.

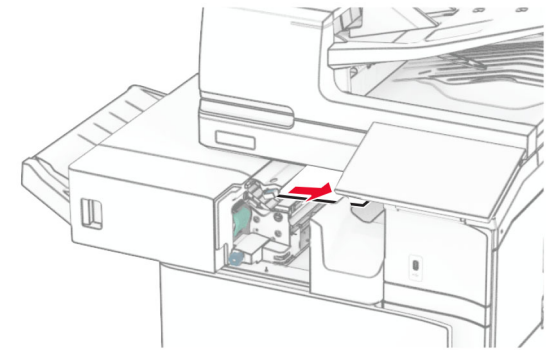


3 Buka pintu R1, lalu putar kenop R2 searah jarum jam.



4 Keluarkan kertas yang macet.

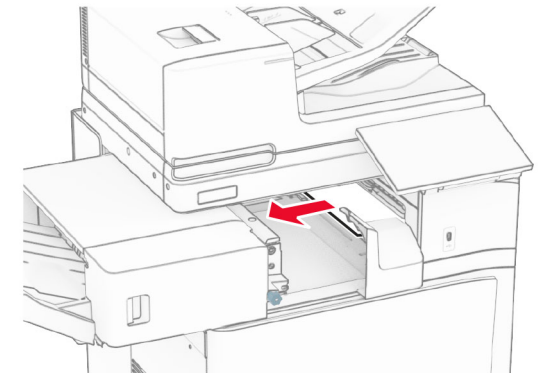
**Catatan:** Pastikan semua sobekan kertas dikeluarkan.



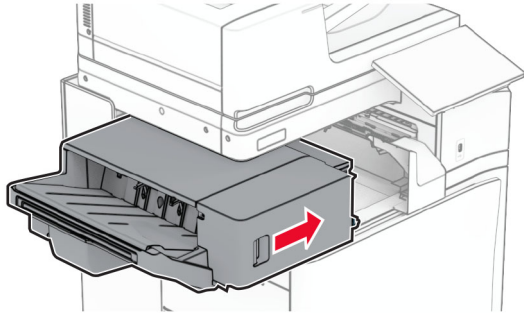
5 Tutup pintu R1.

6 Keluarkan kertas macet roller keluar keranjang standar.

**Catatan:** Pastikan semua sobekan kertas dikeluarkan.



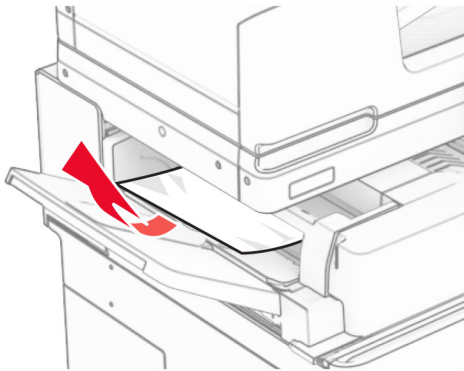
7 Kembalikan lis stapler ke tempatnya.



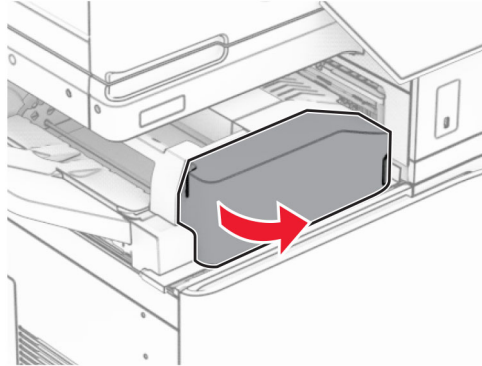
## Kertas macet di penyalur kertas dengan opsi lipatan

1 Keluarkan kertas yang macet.

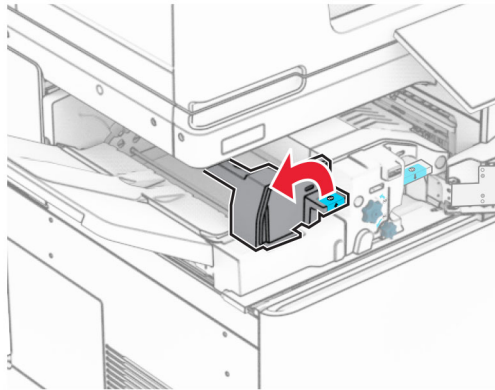
**Catatan:** Pastikan semua sobekan kertas dikeluarkan.



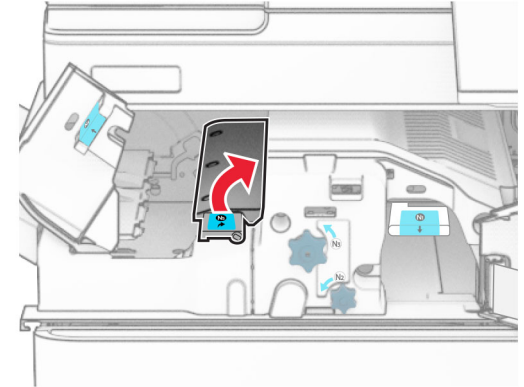
2 Buka pintu F.



3 Angkat gagang N4.

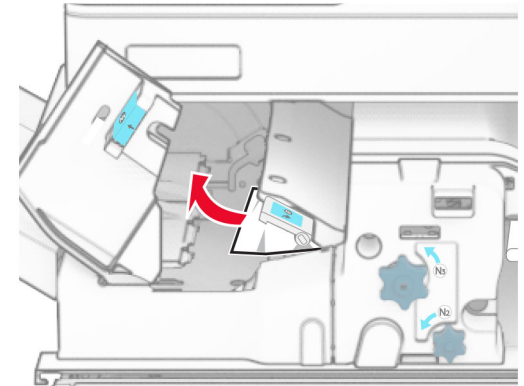


4 Angkat gagang N5.



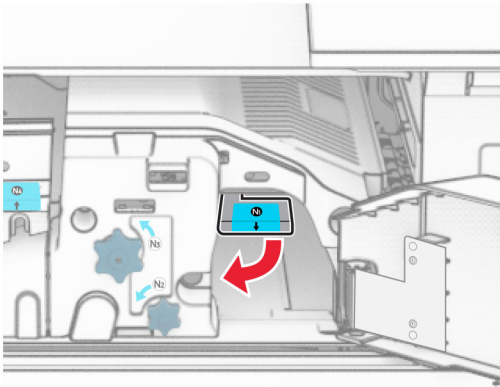
5 Keluarkan kertas yang macet.

**Catatan:** Pastikan semua sobekan kertas dikeluarkan.



6 Tutup gagang N5, lalu tutup gagang N4.

7 Tekan gagang N1.



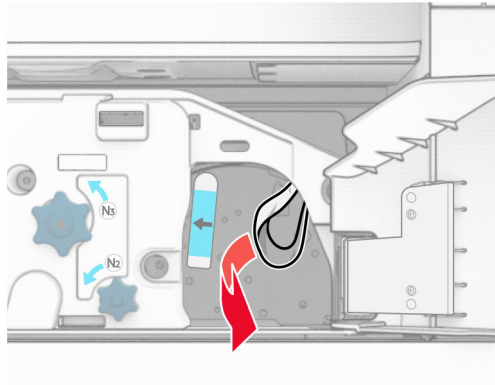
8 Putar kenop N2 berlawanan arah jarum jam.



9 Keluarkan kertas yang macet.

**Peringatan—Dapat Menimbulkan Kerusakan:** Supaya printer tidak rusak, lepas semua aksesoris tangan sebelum mengeluarkan kertas yang macet.

**Catatan:** Pastikan semua sobekan kertas dikeluarkan.



10 Kembalikan posisi gagang N1.

11 Tutup pintu F.

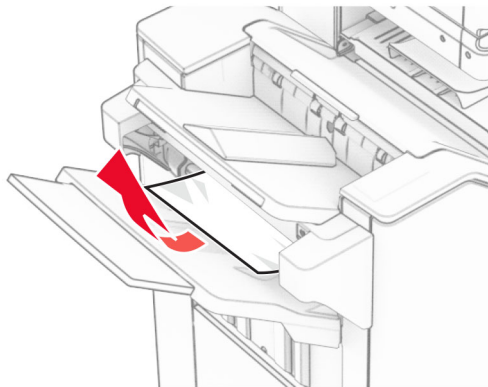
## Kertas macet pada lis lubang stapler

Jika printer telah diatur dengan penyalur kertas, lakukan hal-hal di bawah ini:

1 Keluarkan kertas macet di keranjang 1.

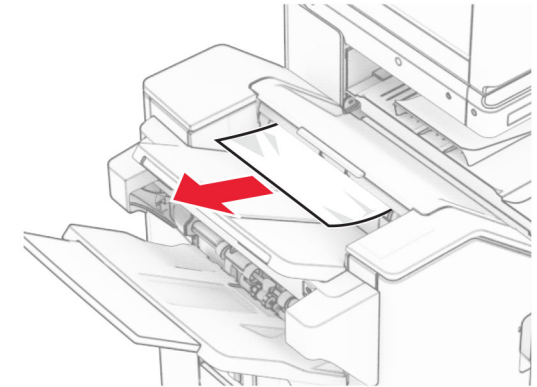
**Catatan:**

- Pastikan semua sobekan kertas dikeluarkan.
- Jangan mengeluarkan halaman cetak yang ada di pengumpul staple agar tidak ada halaman yang hilang.



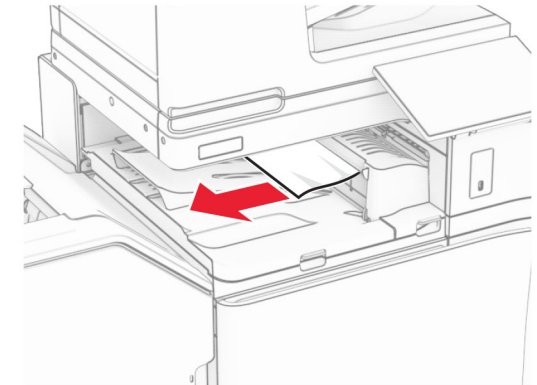
2 Keluarkan kertas macet di keranjang standar finisher.

**Catatan:** Pastikan semua sobekan kertas dikeluarkan.



3 Keluarkan kertas macet di keranjang 2.

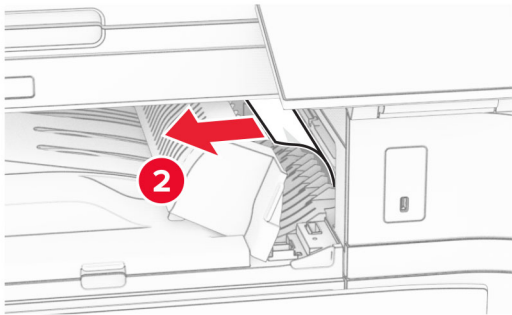
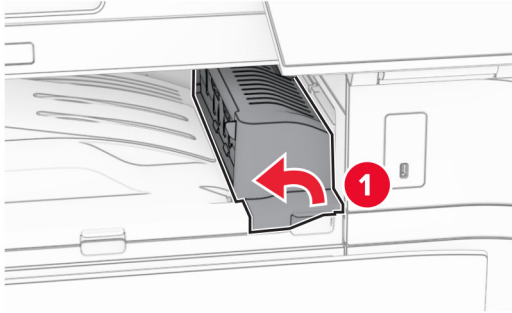
**Catatan:** Pastikan semua sobekan kertas dikeluarkan.



4 Buka pintu penyalur kertas, lalu keluarkan kertas yang macet.

**Catatan:** Pastikan semua sobekan kertas dikeluarkan.

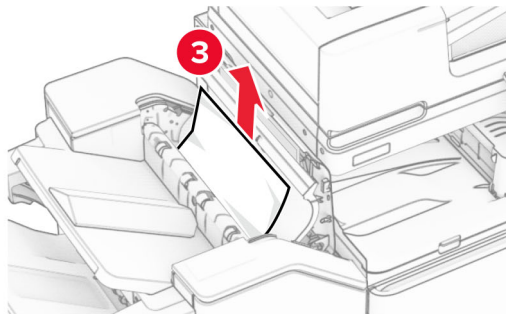
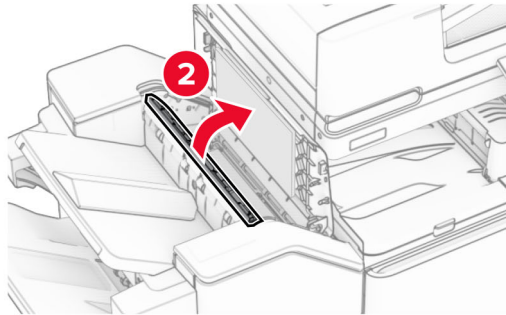
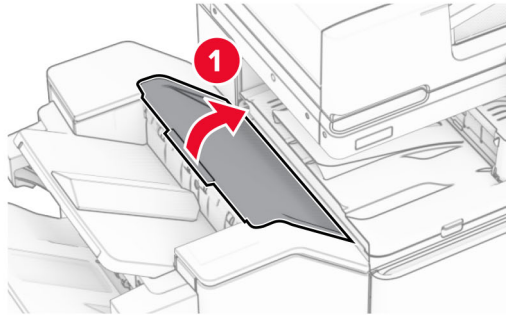




5 Tutup pintu penyalur kertas G.

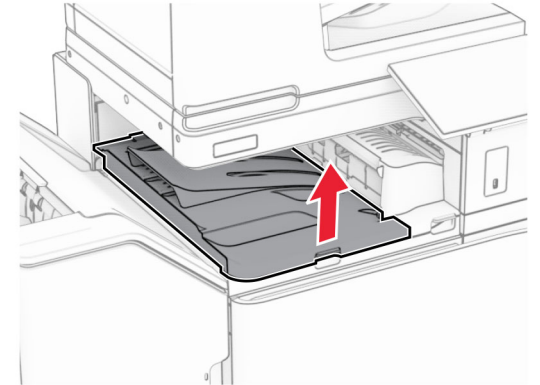
6 Buka pintu I, buka pintu R1, lalu keluarkan kertas yang macet.

**Catatan:** Pastikan semua sobekan kertas dikeluarkan.

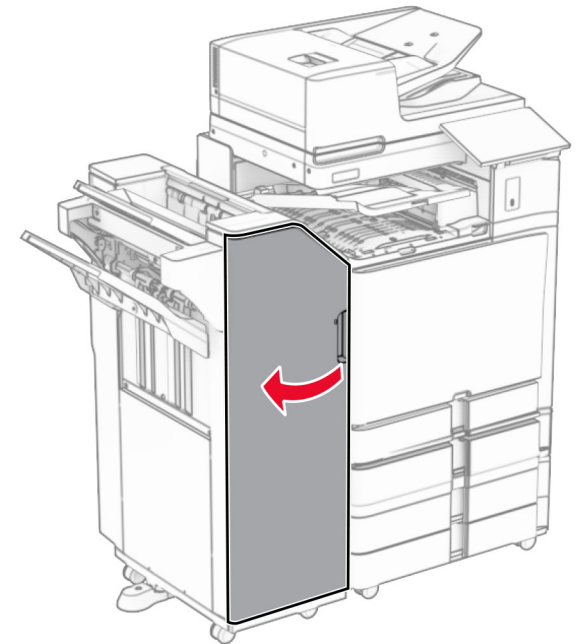


7 Tutup pintu R1, lalu tutup pintu I.

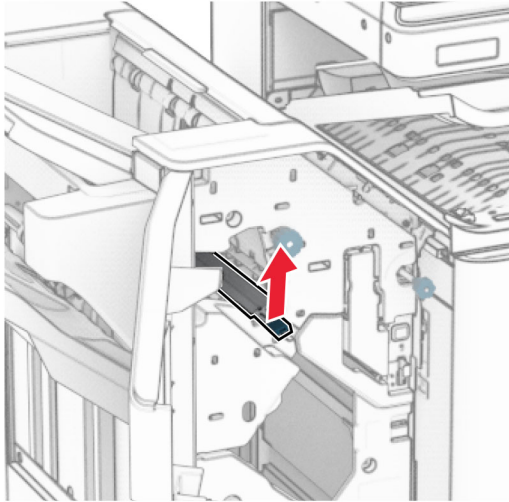
8 Buka pintu penyalur kertas F.



9 Buka pintu H.

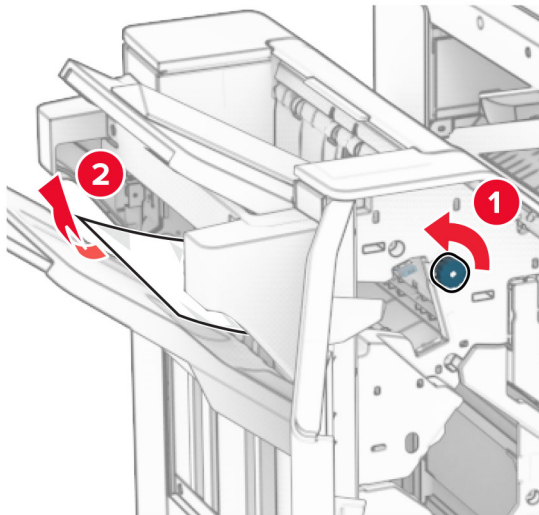


10 Angkat gagang R4.



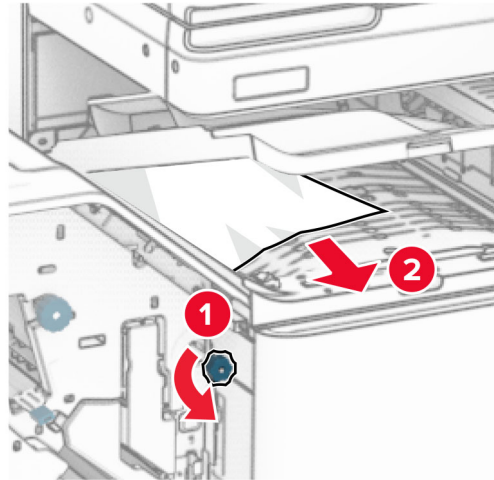
11 Putar kenop R3 berlawanan arah jarum jam, lalu keluarkan kertas yang macet di keranjang 1.

**Catatan:** Pastikan semua sobekan kertas dikeluarkan.



12 Putar kenop R2 berlawanan arah jarum jam, lalu keluarkan kertas yang macet di pintu penyalur kertas F.

**Catatan:** Pastikan semua sobekan kertas dikeluarkan.



13 Tutup pintu penyalur kertas F.

14 Putar balik gagang R4 ke posisinya semula.

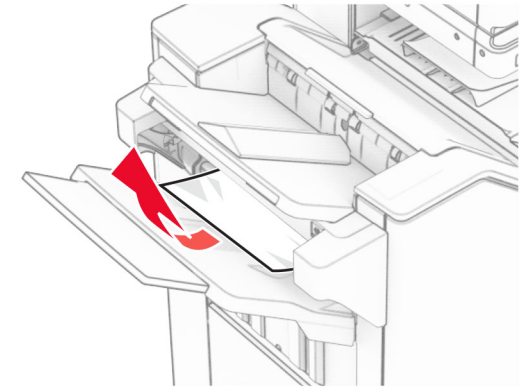
15 Tutup pintu H.

**Jika printer telah diatur dengan penyalur kertas plus opsi lipatan, lakukan hal-hal di bawah ini:**

1 Keluarkan kertas macet di keranjang 1.

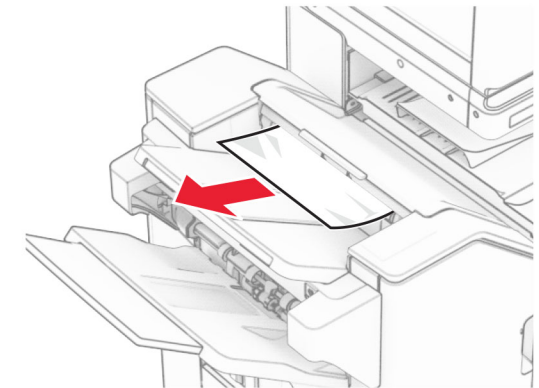
**Catatan:**

- Pastikan semua sobekan kertas dikeluarkan.
- Jangan mengeluarkan halaman cetak yang ada di pengumpul staple agar tidak ada halaman yang hilang.



2 Keluarkan kertas macet di keranjang standar finisher.

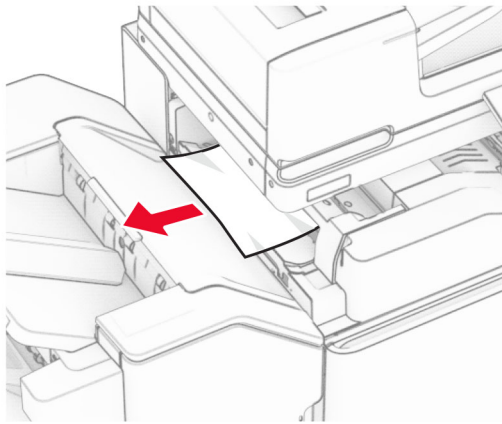
**Catatan:** Pastikan semua sobekan kertas dikeluarkan.



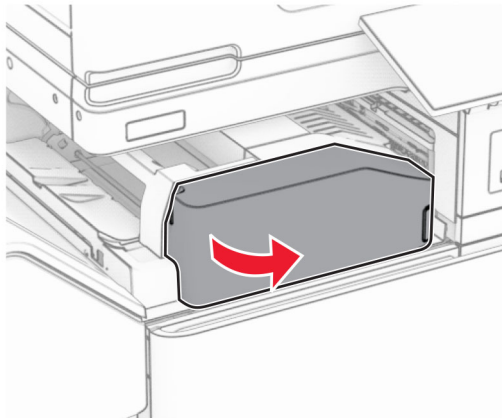
3 Keluarkan kertas macet di keranjang 2.

**Catatan:** Pastikan semua sobekan kertas dikeluarkan.

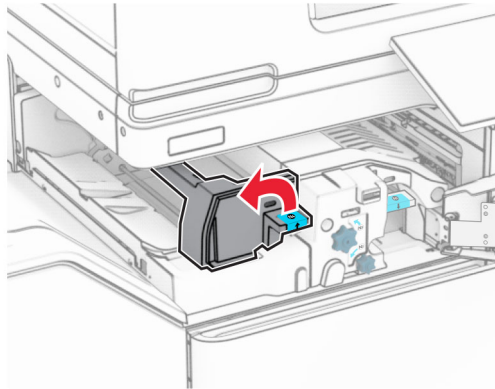




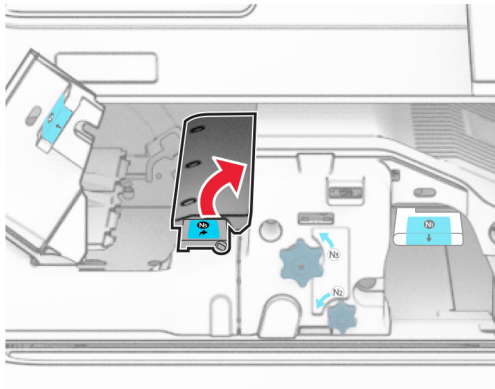
4 Buka pintu F.



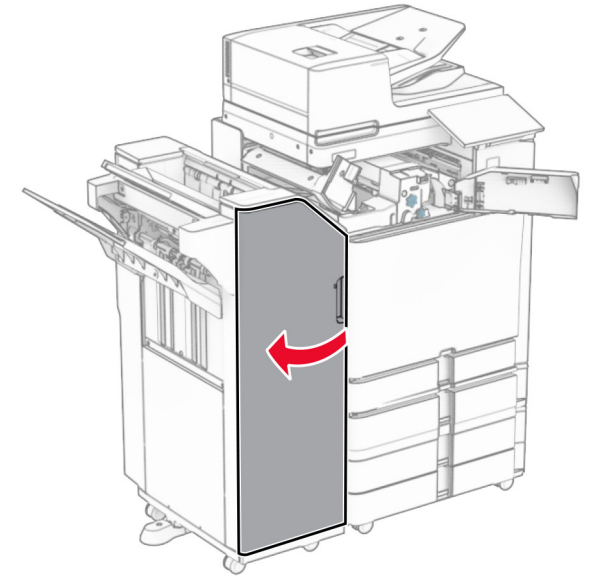
5 Buka pintu N4.



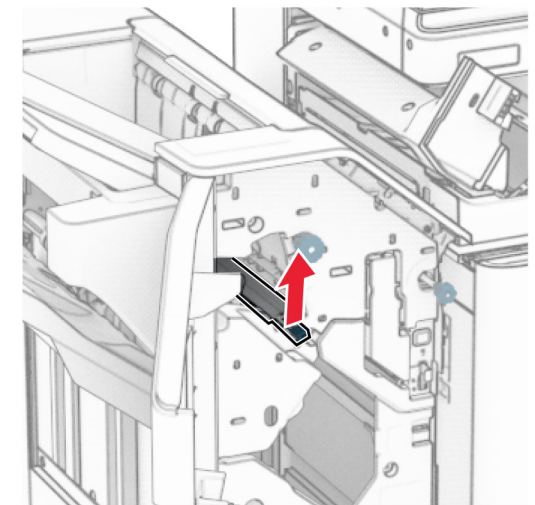
6 Buka pintu N5.



7 Buka pintu H.

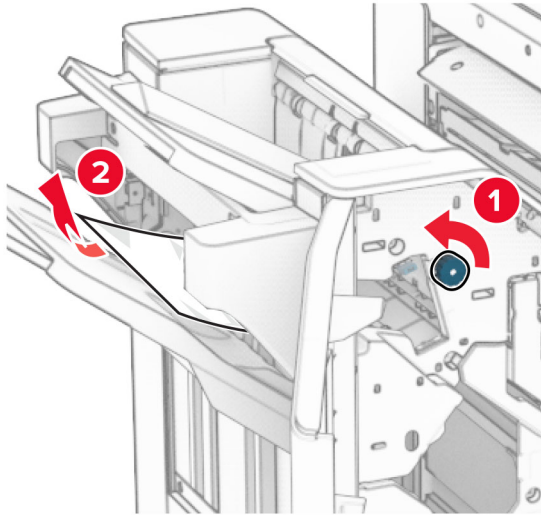


8 Angkat gagang R4.



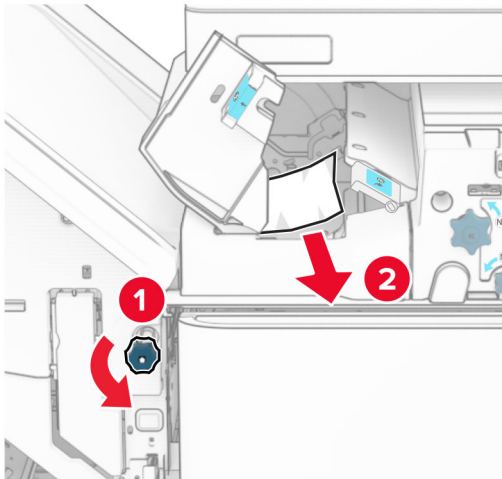
9 Putar kenop R3 berlawanan arah jarum jam, lalu keluarkan kertas yang macet di keranjang 1.

**Catatan:** Pastikan semua sobekan kertas dikeluarkan.



10 Putar gagang R2 berlawanan arah jarum jam, lalu keluarkan kertas yang macet di antara pintu N4 dan N5.

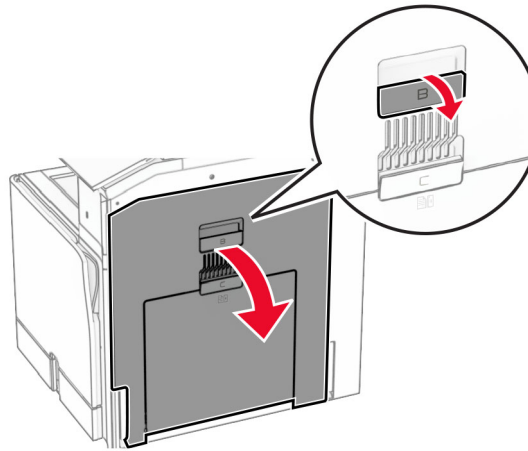
**Catatan:** Pastikan semua sobekan kertas dikeluarkan.



11 Buka pintu B.

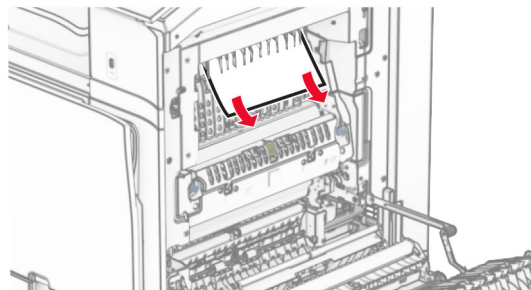
**AWAS—PERMUKAAN PANAS:** Bagian dalam printer mungkin panas. Untuk mengurangi risiko cedera akibat komponen panas, biarkan permukaan berubah dingin sebelum menyentuhnya.

**Peringatan—Dapat Menimbulkan Kerusakan:** Untuk mencegah kerusakan akibat arus elektrostatik, sentuh rangka besi printer yang terbuka sebelum mengakses atau menyentuh area interior printer.



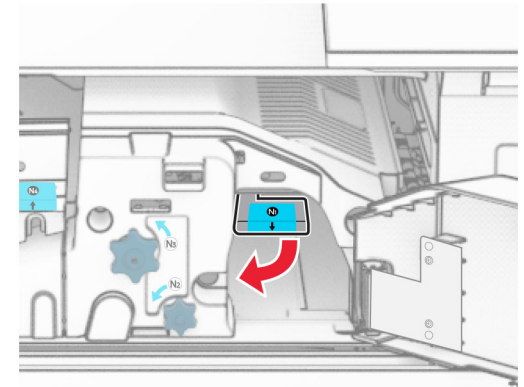
12 Keluarkan kertas macet di bawah roller keluar keranjang standar.

**Catatan:** Pastikan semua sobekan kertas dikeluarkan.

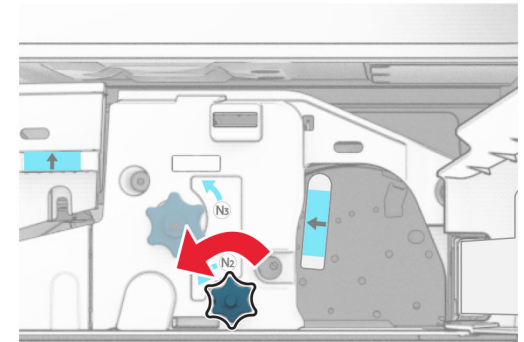


13 Tutup pintu B.

14 Tekan gagang N1.



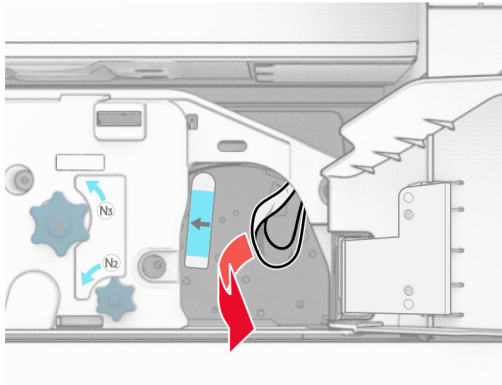
15 Putar kenop N2 berlawanan arah jarum jam.



16 Keluarkan kertas yang macet.

**Peringatan—Dapat Menimbulkan Kerusakan:** Supaya printer tidak rusak, lepas semua aksesoris tangan sebelum mengeluarkan kertas yang macet.

**Catatan:** Pastikan semua sobekan kertas dikeluarkan.



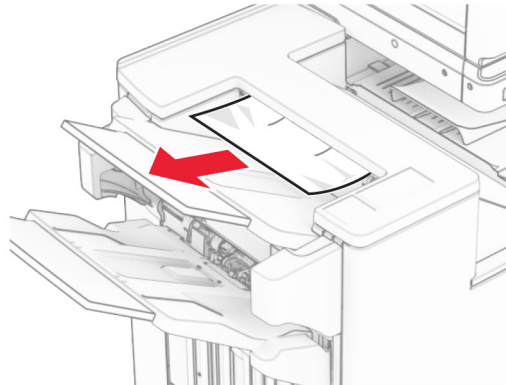
- 17 Kembalikan posisi gagang N1.
- 18 Tutup gagang N5, lalu tutup gagang N4.
- 19 Tutup pintu F.
- 20 Putar balik gagang R4 ke posisinya semula.
- 21 Tutup pintu H.

### Kertas macet di lis buklet

Jika printer telah diatur dengan penyalur kertas, lakukan hal-hal di bawah ini:

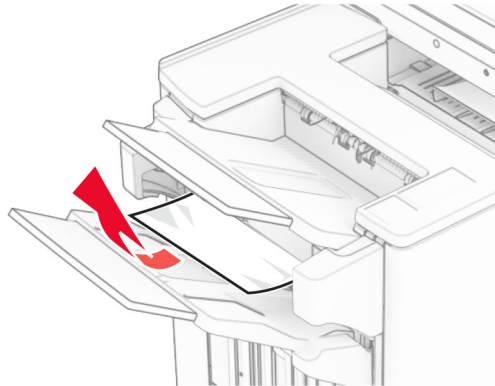
- 1 Keluarkan kertas macet di keranjang standar finisher.
 

**Catatan:** Pastikan semua sobekan kertas dikeluarkan.



- 2 Keluarkan kertas macet di keranjang 1.
 

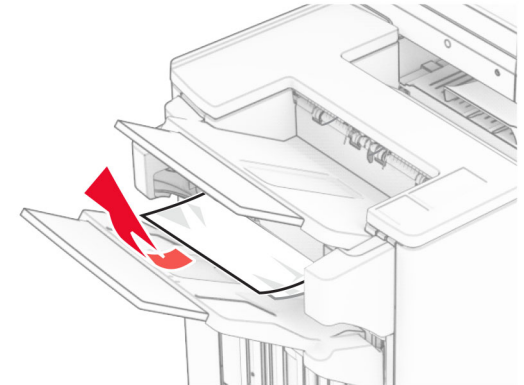
**Catatan:** Pastikan semua sobekan kertas dikeluarkan.



- 3 Keluarkan kertas macet di keranjang 1.
 

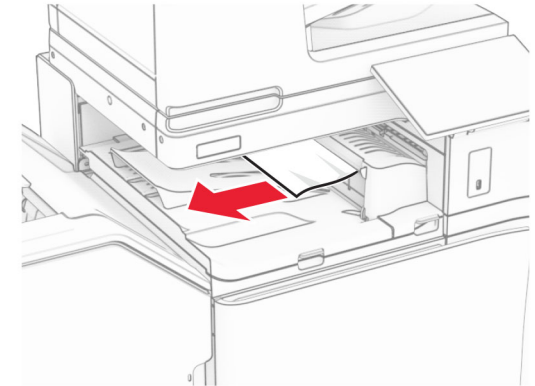
**Catatan:**

  - Pastikan semua sobekan kertas dikeluarkan.
  - Jangan mengeluarkan halaman cetak yang ada di pengumpul staple agar tidak ada halaman yang hilang.



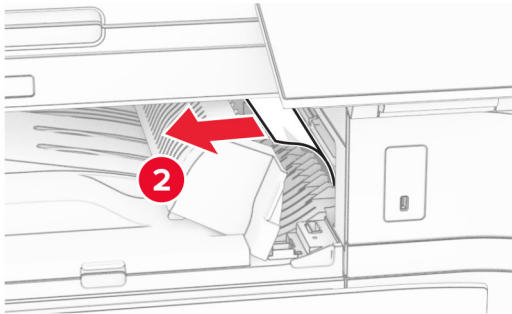
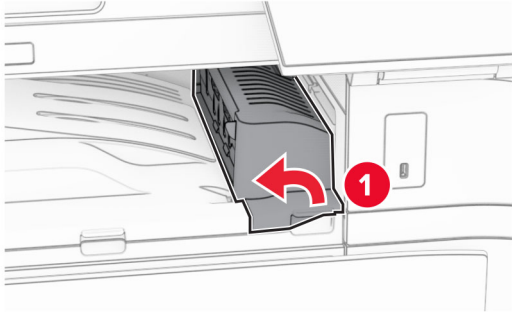
- 4 Keluarkan kertas macet di keranjang 3.
 

**Catatan:** Pastikan semua sobekan kertas dikeluarkan.



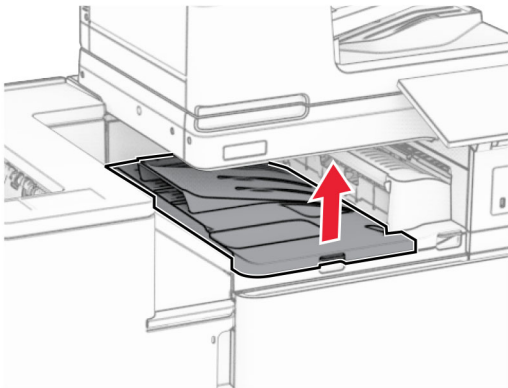
- 5 Buka pintu penyalur kertas, lalu keluarkan kertas yang macet.
 

**Catatan:** Pastikan semua sobekan kertas dikeluarkan.

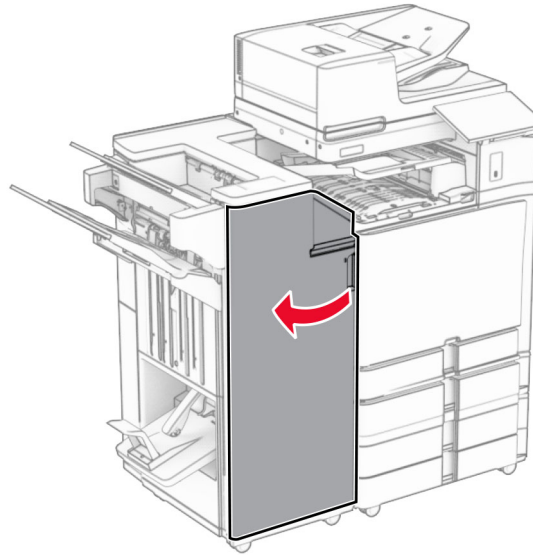


6 Tutup pintu penyalur kertas G.

7 Buka pintu penyalur kertas F.

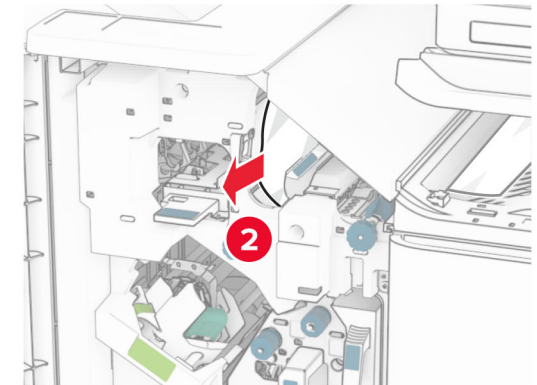


8 Buka pintu H.



9 Geser gagang R3 ke kanan, lalu keluarkan kertas yang macet.

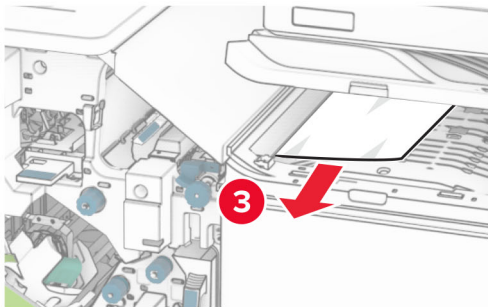
**Catatan:** Pastikan semua sobekan kertas dikeluarkan.



10 Geser gagang R1 ke kiri, putar kenop R2 berlawanan arah jarum jam, lalu keluarkan kertas yang macet.

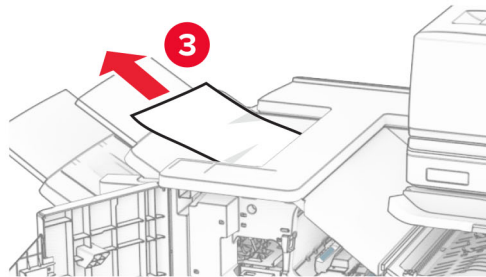
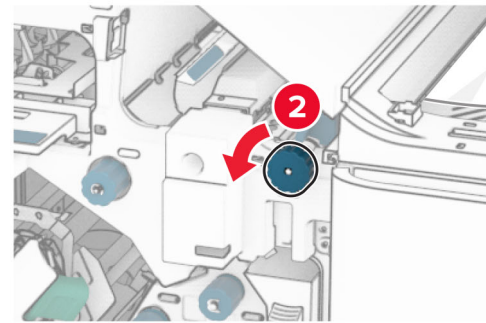
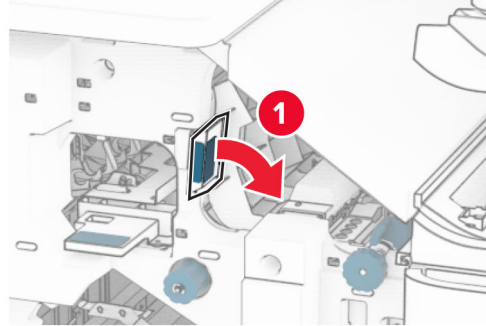
**Catatan:** Pastikan semua sobekan kertas dikeluarkan.





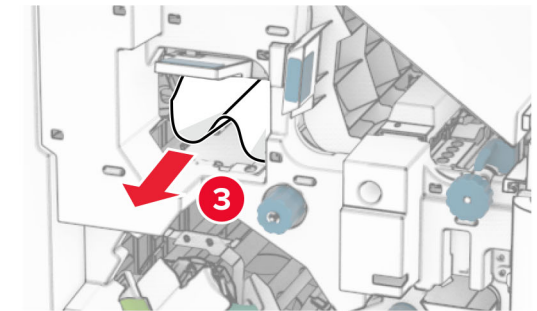
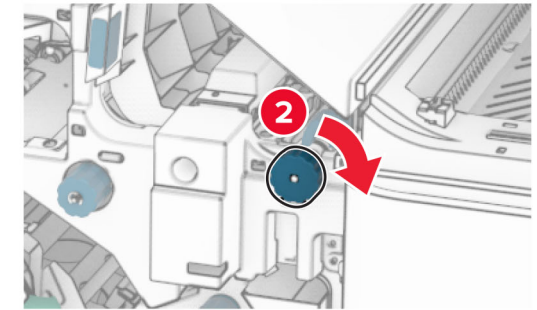
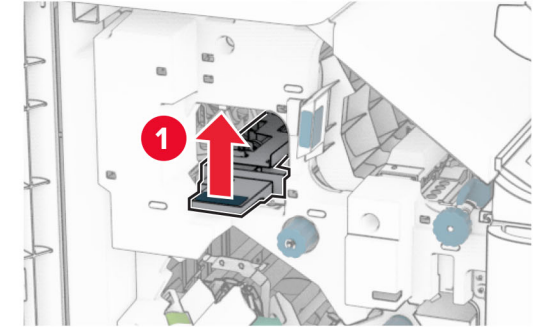
11 Putar kenop R5 berlawanan arah jarum jam, lalu keluarkan kertas yang macet dari keranjang standar finisher.

**Catatan:** Pastikan semua sobekan kertas dikeluarkan.



12 Angkat gagang R4, putar kenop R2 berlawanan arah jarum jam, lalu keluarkan kertas yang macet.

**Catatan:** Pastikan semua sobekan kertas dikeluarkan.



13 Tutup pintu penyalur kertas F.

14 Putar balik gagang R1, R3, dan R4 ke posisinya semula.

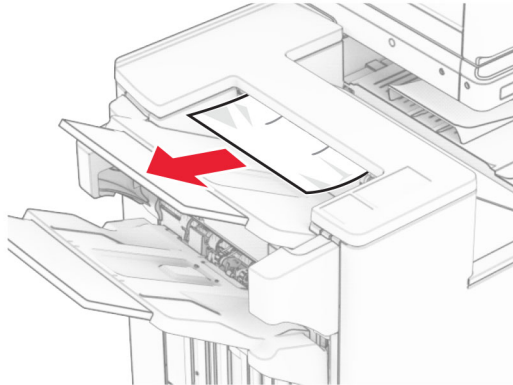
15 Tutup pintu H.

**Jika printer telah diatur dengan penyalur kertas plus opsi lipatan, lakukan hal-hal di bawah ini:**

1 Keluarkan kertas macet di keranjang standar finisher.

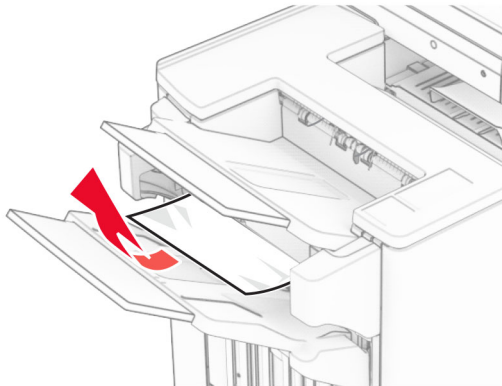


**Catatan:** Pastikan semua sobekan kertas dikeluarkan.



2 Keluarkan kertas macet di keranjang 1.

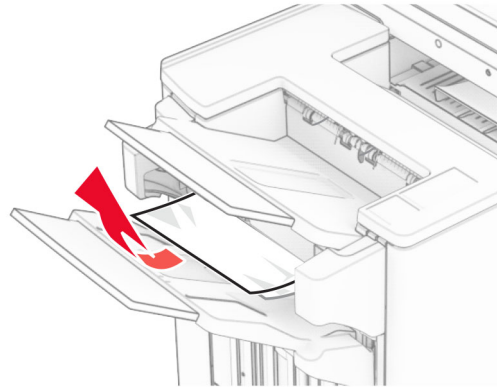
**Catatan:** Pastikan semua sobekan kertas dikeluarkan.



3 Keluarkan kertas macet di keranjang 1.

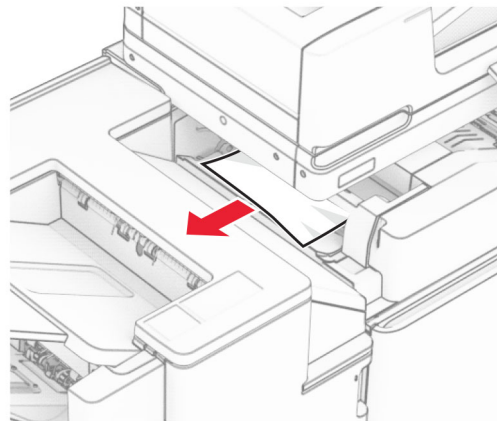
**Catatan:**

- Pastikan semua sobekan kertas dikeluarkan.
- Jangan mengeluarkan halaman cetak yang ada di pengumpul staple agar tidak ada halaman yang hilang.

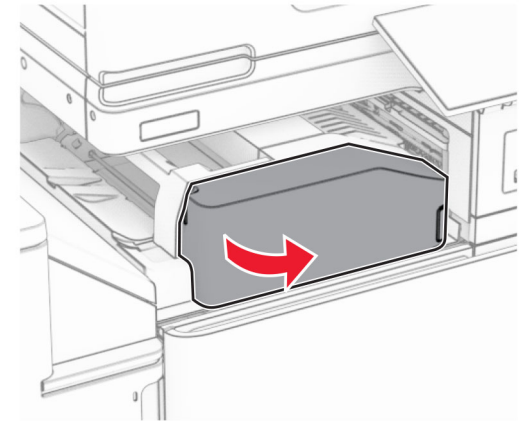


4 Keluarkan kertas macet di keranjang 3.

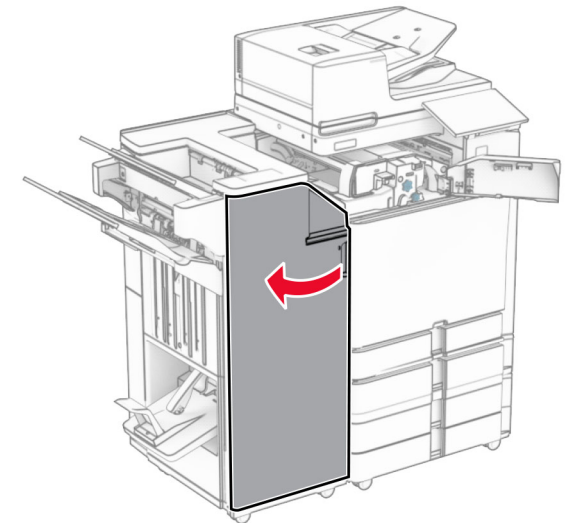
**Catatan:** Pastikan semua sobekan kertas dikeluarkan.



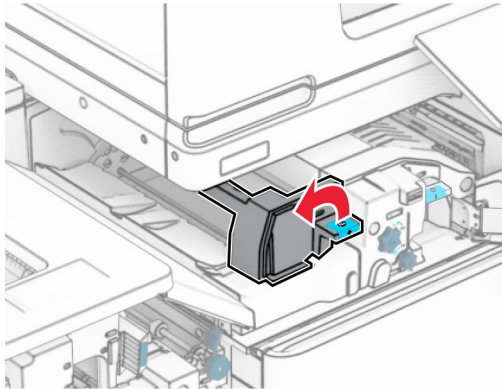
5 Buka pintu F.



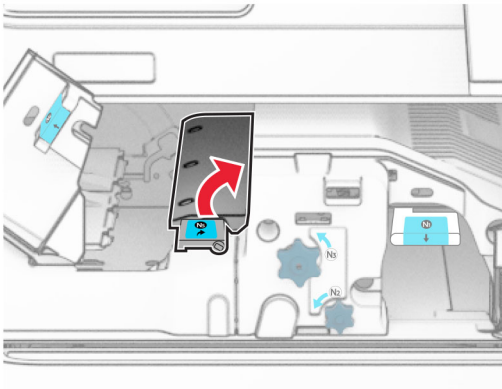
6 Buka pintu H.



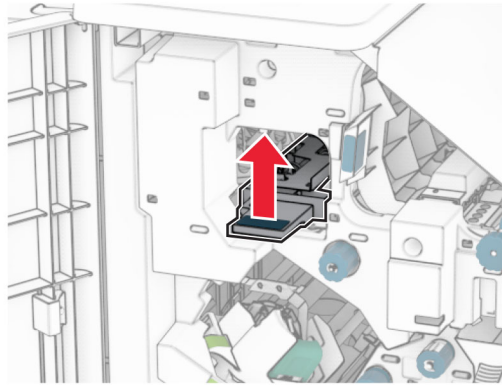
7 Buka pintu N4.



8 Buka pintu N5.

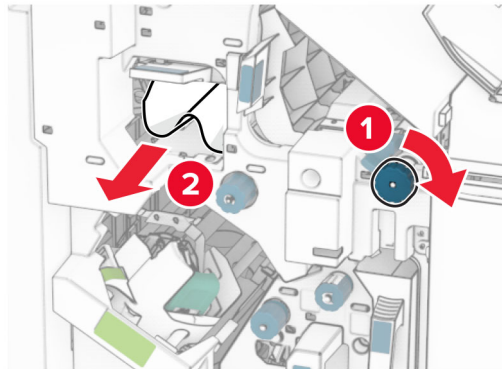


9 Angkat gagang R4.



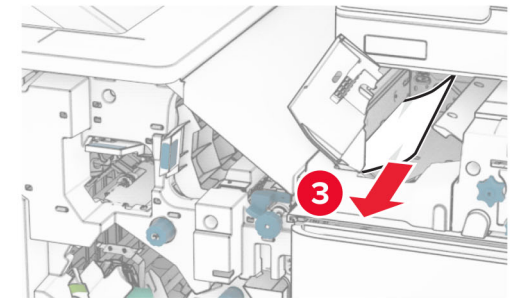
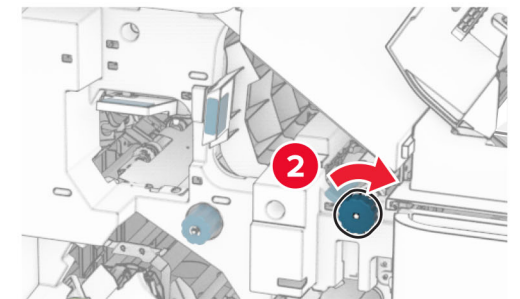
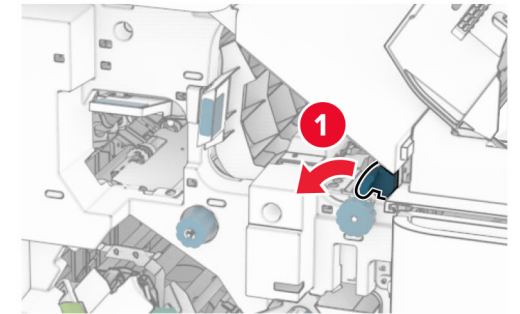
10 Putar kenop R2 searah jarum jam, lalu keluarkan kertas yang macet di gagang R4.

**Catatan:** Pastikan semua sobekan kertas dikeluarkan.



11 Geser gagang R1 ke kiri, putar kenop R2 berlawanan arah jarum jam, lalu keluarkan kertas yang macet di antara pintu N4 dan N5.

**Catatan:** Pastikan semua sobekan kertas dikeluarkan.

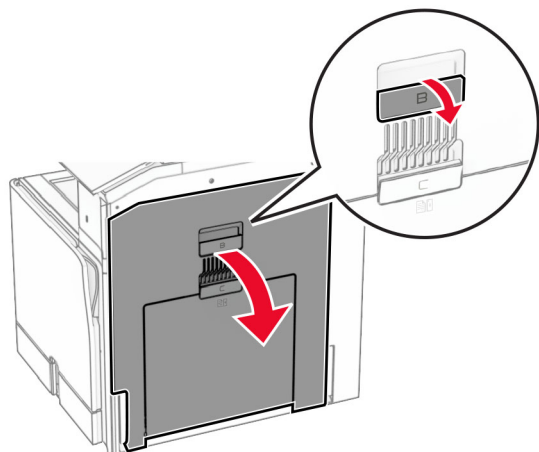


12 Buka pintu B.



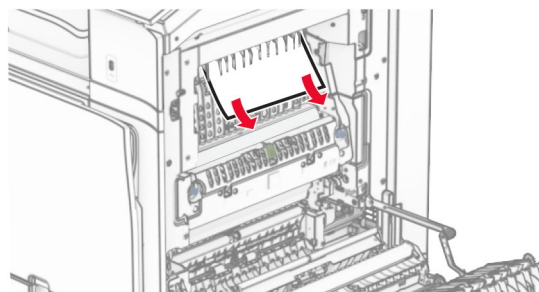
**AWAS—PERMUKAAN PANAS:** Bagian dalam printer mungkin panas. Untuk mengurangi risiko cedera akibat komponen panas, biarkan permukaan berubah dingin sebelum menyentuhnya.

**Peringatan—Dapat Menimbulkan Kerusakan:** Untuk mencegah kerusakan akibat arus elektrostatik, sentuh rangka besi printer yang terbuka sebelum mengakses atau menyentuh area interior printer.



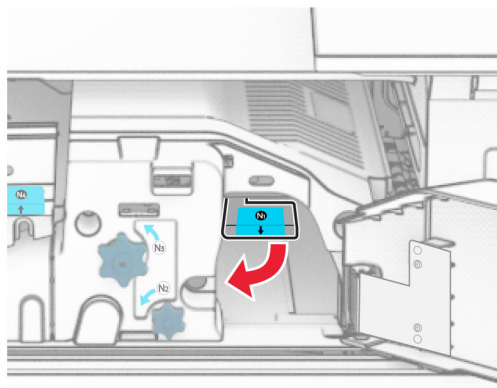
13 Keluarkan kertas macet di bawah roller keluar keranjang standar.

**Catatan:** Pastikan semua sobekan kertas dikeluarkan.

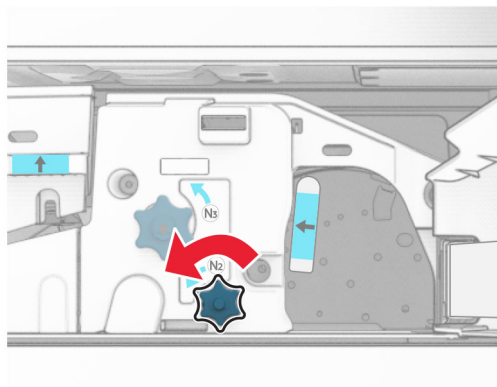


14 Tutup pintu B.

15 Tekan gagang N1.



16 Putar kenop N2 berlawanan arah jarum jam.



17 Keluarkan kertas yang macet.

**Peringatan—Dapat Menimbulkan Kerusakan:** Supaya printer tidak rusak, lepas semua aksesoris tangan sebelum mengeluarkan kertas yang macet.

**Catatan:** Pastikan semua sobekan kertas dikeluarkan.



18 Kembalikan posisi gagang N1.

19 Tutup pintu N5 lalu tutup pintu N4.

20 Tutup pintu F.

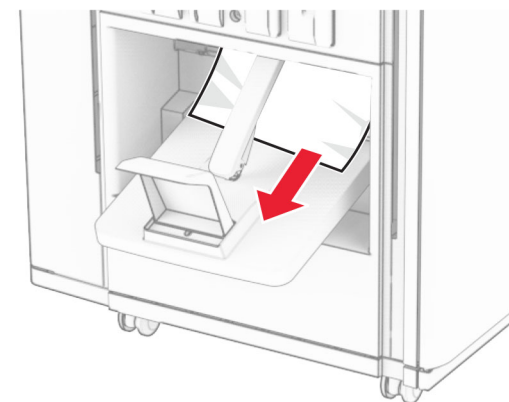
21 Putar balik gagang R1 dan R4 ke posisinya semula.

22 Tutup pintu H.

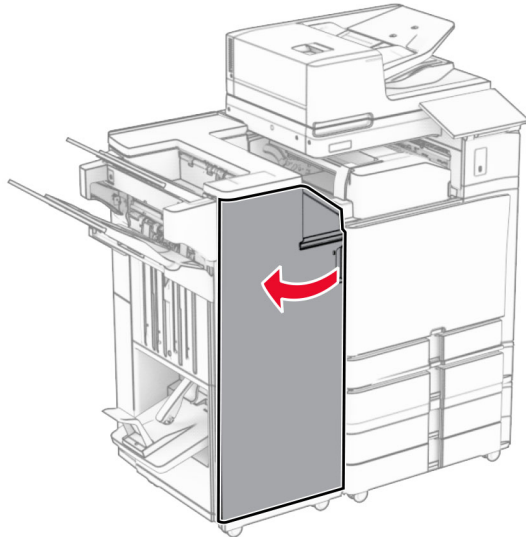
### Kertas macet di lis buklet

1 Keluarkan kertas macet di keranjang 2.

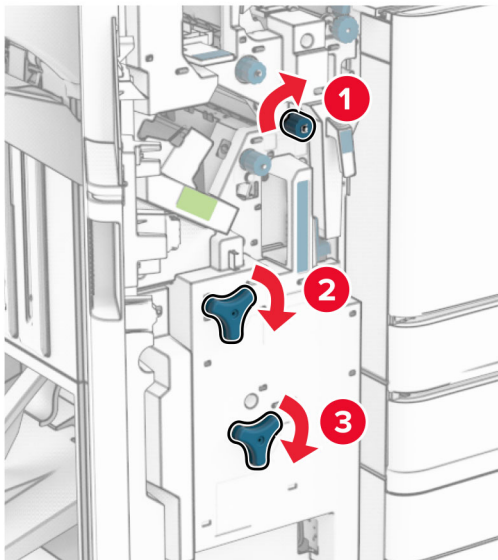
**Catatan:** Pastikan semua sobekan kertas dikeluarkan.



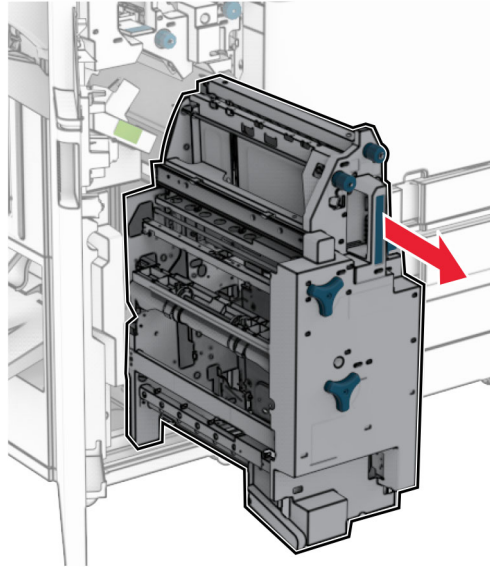
2 Buka pintu H.



3 Putar kenop R6, R11, dan R10 searah jarum jam.

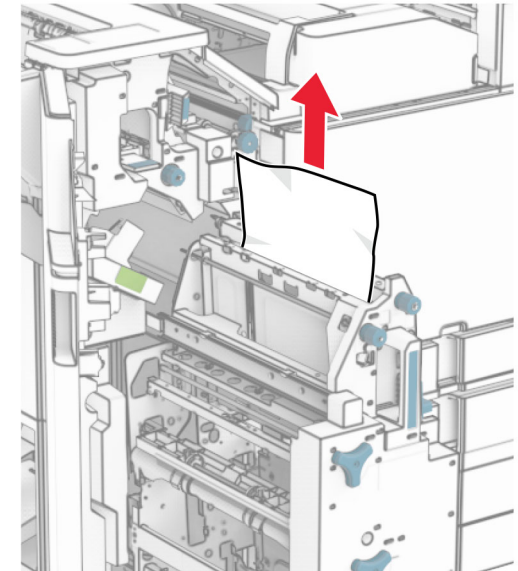


4 Tarik lis buket.

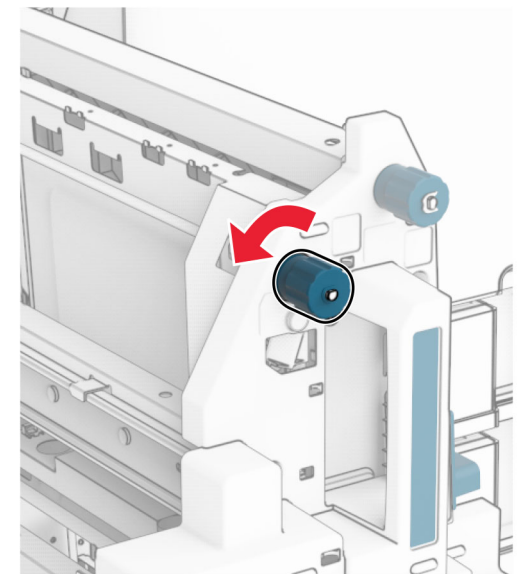


5 Keluarkan kertas yang macet.

**Catatan:** Pastikan semua sobekan kertas dikeluarkan.

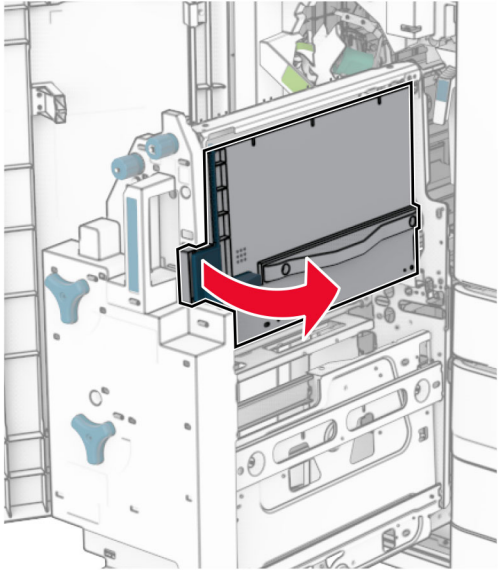


6 Putar kenop R9 berlawanan arah jarum jam sampai berhenti.



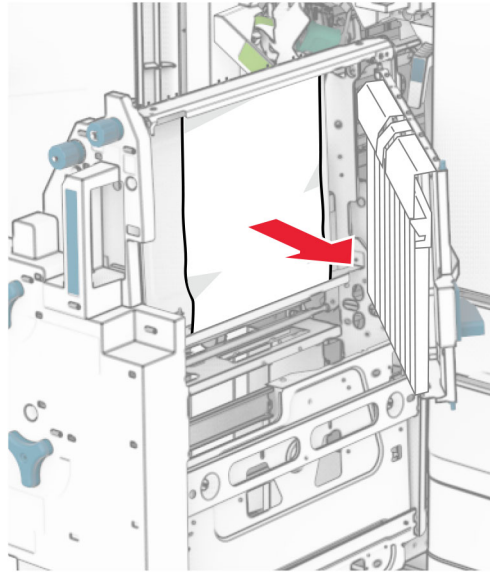


7 Buka pintu R8.



8 Keluarkan kertas yang macet.

**Catatan:** Pastikan semua sobekan kertas dikeluarkan.



9 Tutup pintu R8.

10 Kembalikan lis buklet ke tempatnya.

11 Tutup pintu H.