

# Stuttar leiðbeiningar

## Afritun

### Taka afrit

- 1 Settu upprunalega skjalið í skúffu sjálfvirks matara skjala eða á gler skannans.

**Athugasemd:** Til að forðast skurð á mynd, vertu viss um að upprunalega skjalið og útprentunin séu með sömu stærð pappirs.

- 2 Á stjórnborðinu, snertu **Afrit**, og skilgreindu síðan fjölda á afritum.

Aðlagðu stillingar afritunar ef þörf krefur.

- 3 Afritaðu skjalið.

### Afritun á báðar hliðar á pappírnum

- 1 Settu upprunalega skjalið í skúffu sjálfvirks matara skjala eða á gler skannans.

- 2 Í stjórnborðinu skaltu fara í **Afrita > Frekari stillingar > Hliðar**.

- 3 Velja stillingu.

- 4 Afritaðu skjalið.

### Afrita margar síður á eina ör

- 1 Settu upprunalega skjalið í skúffu sjálfvirks matara skjala eða á gler skannans.

- 2 Í stjórnborðinu skaltu fara í **Afrita > Frekari stillingar > Síður á hlið**.

- 3 Opnaðu valmyndina og veldu síðan stillingu.

- 4 Afritaðu skjalið.

## Netfang

### Stilling SMTP-stillinga

Setja upp Simple Mail Transfer Protocol (SMTP) stillingarnar til að senda skannað skjal í tölvupósti. Stillingarnar fara eftir tölvupóstþjónustunni.

Áður en þú byrjar skaltu ganga úr skugga um að prentarinn sé tengdur við net og að netið sé tengt við internetið.

#### Nota stjórnborð prentara

- 1 Frá stjórnborðinu skaltu fara í **Stillingar > Tölvupóstur > Uppsetning tölvupósts**.

- 2 Settu upp stillingarnar.

#### Nota Embedded Web Server

- 1 Opnaðu vafra og skráðu IP-tölu prentarans í svæði vistfangs.

##### Athugasemdir:

- Skoða IP-tölu prentara á heimaskjá prentarans. IP-talan birtist sem fjögur sett af tölum sem eru aðskildar af punktum, svo sem 123.123.123.123.
- Ef verið er að nota staðgengilsþjón (proxy), gerðu hann óvirkan tímabundið til að opna vefsíðuna rétt.

- 2 Smelltu á **Stillingar > Tölvupóstur**.

- 3 Gerðu stillingarnar í valmyndinni **Uppsetning tölvupósts**.

- 4 Smelltu á **Vista**.

### Þjónustuveitur tölvupósts

- [AOL Mail](#)
- [Comcast Mail](#)
- [Gmail](#)
- [iCloud Mail](#)
- [Mail.com](#)
- [NetEase Mail \(mail.126.com\)](#)
- [NetEase Mail \(mail.163.com\)](#)
- [NetEase Mail \(mail.yeah.net\)](#)
- [Outlook Live eða Microsoft 365](#)
- [QQ Mail](#)
- [Sina Mail](#)
- [Sohu Mail](#)

- [Yahoo! Mail](#)

- [Zoho Mail](#)

#### Athugasemdir:

- Hafðu samband við þjónustuveitanda þinn ef villur koma upp þegar uppgefnar stillingar eru notaðar.
- Hafðu samband við þjónustuveitanda þinn ef hann er ekki á listanum.

#### AOL Mail

Stilling	Gildi
Aðal SMTP-gátt	smtp.aol.com
Aðaltengi SMTP-gáttar	587
Nota SSL/TLS	Þarfnast
Krefjast áreiðanlegs vottorðs	Óvirkt
Svarnetfang	Netfangið þitt
Sannvottun á SMTP-þjóni	Innskráning / venjuleg
Tölvupóstur að frumkvæði tækis	Nota SMTP-réttindi tækis
Notandaauðkenni tækis	Netfangið þitt
Aðgangsorð tækis	Aðgangsorð apps <b>Athugasemd:</b> Til að búa til aðgangsorð fyrir forrit skaltu fara á síðuna <a href="#">Öryggi AOL-reiknings</a> , skrá þig inn á reikninginn þinn og smella síðan á <a href="#">Búa til og stjórna aðgangsorðum apps</a> .

#### Comcast Mail

Stilling	Gildi
Aðal SMTP-gátt	smtp.comcast.net
Aðaltengi SMTP-gáttar	587
Nota SSL/TLS	Þarfnast
Krefjast áreiðanlegs vottorðs	Óvirkt
Svarnetfang	Netfangið þitt
Sannvottun á SMTP-þjóni	Innskráning / venjuleg
Tölvupóstur að frumkvæði tækis	Nota SMTP-réttindi tækis

Stilling	Gildi
Notandaauðkenni tækis	Netfangið þitt
Aðgangsorð tækis	Aðgangsorð reiknings

**Athugasemd:** Gakktu úr skugga um að aðgangssöryggisstilling þriðja aðila sé virkjuð á reikningnum þínum. Nánari upplýsingar er að finna á hjálparsíðu [Comcast Xfinity Connect](#).

## Gmail™

**Athugasemd:** Gakktu úr skugga um að tveggja þrepa sannvottun sé virk á reikningnum þínum. Til að virkja tveggja þrepa sannvottun skaltu fara á síðuna [Öryggi Google-reiknings](#), skrá þig inn á reikninginn þinn og smella á tveggja þrepa sannvottun í hlutanum Hvernig á að skrá sig inn í Google og smella á [Tveggja þrepa sannvottun](#).

Stilling	Gildi
Aðal SMTP-gátt	smtp.gmail.com
Aðaltengi SMTP-gáttar	587
Nota SSL/TLS	Þarfnast
Krefjast áreiðanlegs vottorðs	Óvirkt
Svarnetfang	Netfangið þitt
Sannvottun á SMTP-þjóni	Innskráning / venjuleg
Tölvupóstur að frumkvæði tækis	Nota SMTP-réttindi tækis
Notandaauðkenni tækis	Netfangið þitt
Aðgangsorð tækis	Aðgangsorð apps <b>Athugasemdir:</b> <ul style="list-style-type: none"> <li>Til að búa til aðgangsorð fyrir app skaltu fara á síðuna <a href="#">Öryggi Google-reiknings</a>, skrá þig inn á reikninginn þinn, fara í hlutann Hvernig á að skrá sig inn í Google og smella á <a href="#">Tveggja þrepa sannvottun &gt; Aðgangsorð apps</a>.</li> <li>„Aðgangsorð apps“ birtist aðeins ef tveggja þrepa sannvottun er virk.</li> </ul>

## iCloud Mail

**Athugasemd:** Gakktu úr skugga um að tveggja þrepa sannvottun sé virk á reikningnum þínum.

Stilling	Gildi
Aðal SMTP-gátt	smtp.mail.me.com
Aðaltengi SMTP-gáttar	587
Nota SSL/TLS	Þarfnast
Krefjast áreiðanlegs vottorðs	Óvirkt
Svarnetfang	Netfangið þitt
Sannvottun á SMTP-þjóni	Innskráning / venjuleg
Tölvupóstur að frumkvæði tækis	Nota SMTP-réttindi tækis
Notandaauðkenni tækis	Netfangið þitt
Aðgangsorð tækis	Aðgangsorð apps <b>Athugasemd:</b> Til að búa til aðgangsorð fyrir app skaltu fara á síðuna <a href="#">Stjórnun iCloud-reiknings</a> , skrá þig inn á reikninginn þinn, fara í hlutann Innskráning og öryggi og smella á <a href="#">Aðgangsorð tiltekins apps &gt; Búa til aðgangsorð fyrir tiltekið app</a> .

## Mail.com

Stilling	Gildi
Aðal SMTP-gátt	smtp.mail.com
Aðaltengi SMTP-gáttar	587
Nota SSL/TLS	Þarfnast
Krefjast áreiðanlegs vottorðs	Óvirkt
Svarnetfang	Netfangið þitt
Sannvottun á SMTP-þjóni	Innskráning / venjuleg
Tölvupóstur að frumkvæði tækis	Nota SMTP-réttindi tækis
Notandaauðkenni tækis	Netfangið þitt
Aðgangsorð tækis	Aðgangsorð reiknings

## NetEase Mail (mail.126.com)

**Athugasemd:** Gakktu úr skugga um að SMTP þjónusta sé virk á reikningnum þínum. Til að virkja þjónustuna frá heimasíðu NetEase Mail, smelltu á [Stillingar > POP3/SMTP/IMAP](#), og virkjaðu síðan annað hvort [IMAP/SMTP þjónustu](#) eða [POP3/SMTP þjónustu](#).

Stilling	Gildi
Aðal SMTP-gátt	smtp.126.com
Aðaltengi SMTP-gáttar	465
Nota SSL/TLS	Þarfnast
Krefjast áreiðanlegs vottorðs	Óvirkt
Svarnetfang	Netfangið þitt
Sannvottun á SMTP-þjóni	Innskráning / venjuleg
Tölvupóstur að frumkvæði tækis	Nota SMTP-réttindi tækis
Notandaauðkenni tækis	Netfangið þitt
Aðgangsorð tækis	Aðgangsorð heimildar <b>Athugasemd:</b> Aðgangsorð heimildar er gefið upp þegar IMAP/SMTP-þjónusta eða POP3/SMTP-þjónusta er virk.

## NetEase Mail (mail.163.com)

**Athugasemd:** Gakktu úr skugga um að SMTP þjónusta sé virk á reikningnum þínum. Til að virkja þjónustuna frá heimasíðu NetEase Mail, smelltu á [Stillingar > POP3/SMTP/IMAP](#), og virkjaðu síðan annað hvort [IMAP/SMTP þjónustu](#) eða [POP3/SMTP þjónustu](#).

Stilling	Gildi
Aðal SMTP-gátt	smtp.163.com
Aðaltengi SMTP-gáttar	465
Nota SSL/TLS	Þarfnast
Krefjast áreiðanlegs vottorðs	Óvirkt
Svarnetfang	Netfangið þitt
Sannvottun á SMTP-þjóni	Innskráning / venjuleg

Stilling	Gildi
Tölvupóstur að frumkvæði tækis	Nota SMTP-réttindi tækis
Notandaauðkenni tækis	Netfangið þitt
Aðgangsorð tækis	Aðgangsorð heimildar <b>Athugasemd:</b> Aðgangsorð heimildar er gefið upp þegar IMAP/SMTP-þjónusta eða POP3/SMTP-þjónusta er virk.

### NetEase Mail (mail.yeah.net)

**Athugasemd:** Gakktu úr skugga um að SMTP þjónusta sé virk á reikningnum þínum. Til að virkja þjónustuna frá heimasíðu NetEase Mail, smelltu á **Stillingar > POP3/SMTP/IMAP**, og virkjaðu síðan annað hvort **IMAP/SMTP þjónustu** eða **POP3/SMTP þjónustu**.

Stilling	Gildi
Aðal SMTP-gátt	smtp.yeah.net
Aðaltengi SMTP-gáttar	465
Nota SSL/TLS	Þarfnast
Krefjast áreiðanlegs vottorðs	Óvirkt
Svarnetfang	Netfangið þitt
Sannvottun á SMTP-þjóni	Innskráning / venjuleg
Tölvupóstur að frumkvæði tækis	Nota SMTP-réttindi tækis
Notandaauðkenni tækis	Netfangið þitt
Aðgangsorð tækis	Aðgangsorð heimildar <b>Athugasemd:</b> Aðgangsorð heimildar er gefið upp þegar IMAP/SMTP-þjónusta eða POP3/SMTP-þjónusta er virk.

### Outlook Live eða Microsoft 365

Þessar stillingar eiga við outlook.com og hotmail.com tölvupóstlén og Microsoft 365-reikninga.

Stilling	Gildi
Aðal SMTP-gátt	smtp.office365.com
Aðaltengi SMTP-gáttar	587

Stilling	Gildi
Nota SSL/TLS	Þarfnast
Krefjast áreiðanlegs vottorðs	Óvirkt
Svarnetfang	Netfangið þitt
Sannvottun á SMTP-þjóni	Innskráning / venjuleg
Tölvupóstur að frumkvæði tækis	Nota SMTP-réttindi tækis
Notandaauðkenni tækis	Netfangið þitt
Aðgangsorð tækis	Aðgangsorð reiknings eða aðgangsorð apps <b>Athugasemdir:</b> <ul style="list-style-type: none"> <li>Notaðu aðgangsorð reikningsins þíns fyrir reikninga með tveggja þrepa staðfestingu óvirka.</li> <li>Notaðu aðgangsorð apps fyrir reikninga outlook.com eða hotmail.com með tveggja þrepa staðfestingu virka. Til að búa til aðgangsorð fyrir app skaltu fara á síðuna <a href="#">Stjórnun Outlook Live-reiknings</a>, skrá þig inn á reikninginn þinn og smella síðan á <b>Búa til nýtt aðgangsorð fyrir app</b>.</li> </ul>

**Athugasemd:** Frekari stillingar fyrir fyrirtæki sem nota Microsoft 365 er að finna á [Hjálparsíðu Microsoft 365](#).

### QQ Mail

**Athugasemd:** Gakktu úr skugga um að SMTP þjónusta sé virk á reikningnum þínum. Til að virkja þjónustuna, frá heimasíðu QQ Mail, smelltu á **Stillingar > Reikningur**. Í hlutanum POP3/IMAP/SMTP/Exchange/CardDAV/CalDAV-þjónusta skaltu virkja annaðhvort **POP3/SMTP-þjónustu** eða **IMAP/SMTP-þjónustu**.

Stilling	Gildi
Aðal SMTP-gátt	smtp.qq.com
Aðaltengi SMTP-gáttar	587
Nota SSL/TLS	Þarfnast
Krefjast áreiðanlegs vottorðs	Óvirkt

Stilling	Gildi
Svarnetfang	Netfangið þitt
Sannvottun á SMTP-þjóni	Innskráning / venjuleg
Tölvupóstur að frumkvæði tækis	Nota SMTP-réttindi tækis
Notandaauðkenni tækis	Netfangið þitt
Aðgangsorð tækis	Kóði heimildar <b>Athugasemd:</b> Til að búa til kóða heimildar, á heimasíðu QQ Mail, smelltu á <b>Stillingar &gt; Reikningur</b> , og síðan frá kaflaenum POP3/IMAP/SMTP/Exchange/CardDAV/CalDAV Service smelltu á <b>Búa til kóða heimildar</b> .

### Sina Mail

**Athugasemd:** Gakktu úr skugga um að POP3/SMTP þjónustan sé virk á þínum reikningi. Til að virkja þjónustuna, frá heimasíðu Sina Mail, smelltu á **Stillingar > Frekari stillingar > POP/IMAP/SMTP endanotanda**, og virkjaðu síðan **POP3/SMTP þjónustuna**.

Stilling	Gildi
Aðal SMTP-gátt	smtp.sina.com
Aðaltengi SMTP-gáttar	587
Nota SSL/TLS	Þarfnast
Krefjast áreiðanlegs vottorðs	Óvirkt
Svarnetfang	Netfangið þitt
Sannvottun á SMTP-þjóni	Innskráning / venjuleg
Tölvupóstur að frumkvæði tækis	Nota SMTP-réttindi tækis
Notandaauðkenni tækis	Netfangið þitt
Aðgangsorð tækis	Kóði heimildar <b>Athugasemd:</b> Til að búa til heimildarkóða skaltu á heimasíðu tölvupóstsins smella á <b>Stillingar &gt; Fleiri stillingar &gt; POP/IMAP/SMTP fyrir notendur</b> og síðan virkja <b>Stöðu heimildarkóða</b> .

## Sohu Mail

**Athugasemd:** Gakktu úr skugga um að SMTP þjónusta sé virk á reikningnum þínum. Til að virkja þjónustuna, frá Sohu Mail heimasíðunni, smelltu á **Valkostir > Stillingar > POP3/SMTP/IMAP**, og virkjaðu síðan annað hvort **IMAP/SMTP þjónustu** eða **POP3/SMTP þjónustu**.

Stilling	Gildi
Aðal SMTP-gátt	smtp.sohu.com
Aðaltengi SMTP-gáttar	465
Nota SSL/TLS	Þarfnast
Krefjast áreiðanlegs vottorðs	Óvirkt
Svarnetfang	Netfangið þitt
Sannvottun á SMTP-þjóni	Innskráning / venjuleg
Tölvupóstur að frumkvæði tækis	Nota SMTP-réttindi tækis
Notandaauðkenni tækis	Netfangið þitt
Aðgangsorð tækis	Sjálfstætt aðgangsorð <b>Athugasemd:</b> Sjálfstætt aðgangsorð er úthlutað þegar IMAP/SMTP-þjónusta eða POP/SMTP-þjónusta er virkjuð.

## Yahoo! Mail

Stilling	Gildi
Aðal SMTP-gátt	smtp.mail.yahoo.com
Aðaltengi SMTP-gáttar	587
Nota SSL/TLS	Þarfnast
Krefjast áreiðanlegs vottorðs	Óvirkt
Svarnetfang	Netfangið þitt
Sannvottun á SMTP-þjóni	Innskráning / venjuleg
Tölvupóstur að frumkvæði tækis	Nota SMTP-réttindi tækis
Notandaauðkenni tækis	Netfangið þitt

Stilling	Gildi
Aðgangsorð tækis	Aðgangsorð apps <b>Athugasemd:</b> Til að búa til nýtt aðgangsorð fyrir app skaltu fara á síðuna <b>Öryggi Yahoo-reiknings</b> , skrá þig inn á reikninginn þinn, fara í hlutann Aðgangsorð apps og smella á <b>Búa til aðgangsorð fyrir app</b> .

## Zoho Mail

Stilling	Gildi
Aðal SMTP-gátt	smtp.zoho.com
Aðaltengi SMTP-gáttar	587
Nota SSL/TLS	Þarfnast
Krefjast áreiðanlegs vottorðs	Óvirkt
Svarnetfang	Netfangið þitt
Sannvottun á SMTP-þjóni	Innskráning / venjuleg
Tölvupóstur að frumkvæði tækis	Nota SMTP-réttindi tækis
Notandaauðkenni tækis	Netfangið þitt
Aðgangsorð tækis	Aðgangsorð reiknings eða aðgangsorð apps <b>Athugasemdir:</b> <ul style="list-style-type: none"><li>Notaðu aðgangsorð reikningsins þíns fyrir reikninga með tveggja þrepa staðfestingu óvirka.</li><li>Notaðu aðgangsorð apps fyrir reikninga með tveggja þrepa staðfestingu virka. Til að búa til aðgangsorð fyrir app skaltu fara á síðuna <b>Öryggi Zoho Mail-reiknings</b>, skrá þig inn á reikninginn þinn, fara í hlutann Aðgangsorð tiltekinn apps og smella á <b>Búa til nýtt aðgangsorð</b>.</li></ul>

## Senda tölvupóst

Vertu viss um að SMTP stillingar séu uppsettar áður en þú byrjar. Varðandi frekari upplýsingar, sjá ["Stilling SMTP-stillinga" á síðu 1](#).

- 1 Settu upprunalega skjalið í skúffu sjálfvirkis matara skjala eða á gler skannans.
- 2 Í stjórnbörðinu ferðu í **Skanna > Tölvupóstur**.
- 3 Sláðu inn nauðsynlegar upplýsingar og veldu svo **Næst**. Aðlagaðu stillingar ef þörf krefur.
- 4 Veldu **Skanna** og sendu svo tölvupóstinn.

## Skönnun

### Skanna til tölvu

Vertu viss um að tölvun og prentarinn séu tengd við sama netkerfið áður en þú byrjar.

### Fyrir Windows-notendur

**Athugasemd:** Vertu viss um að prentaranum hafi verið bætt við tölvuna. Varðandi frekari upplýsingar, sjá ["Bæta prenturum við tölvu" á síðu 15](#).

- 1 Settu upprunalega skjalið í sjálfvirkan matara skjal eða á gler skannans.
- 2 Í tölvunni, opnaðu **Windows Fax og skönnun**.
- 3 Smelltu á **Ný skönnun** og veldu síðan uppruna skanna.
- 4 Breyttu stillingum skönnunar ef þörf krefur.
- 5 Skannaðu skjalið.
- 6 Smelltu á **Vista sem** skrifaðu skráarheiti og smelltu síðan á **Vista**.

### Fyrir Macintosh-notendur

**Athugasemd:** Vertu viss um að prentaranum hafi verið bætt við tölvuna. Varðandi frekari upplýsingar, sjá ["Bæta prenturum við tölvu" á síðu 15](#).

- 1 Settu upprunalega skjalið í sjálfvirkan matara skjal eða á gler skannans.
- 2 Frá tölvunni, gerðu annað af eftirfarandi:
  - Opna **Image Capture**.
  - Opnaðu **Prentarar & Skannar** og veldu síðan prentara. Smelltu á **Skanna > Opna skanna**.

### 3 Í skannaglugganum skaltu gera eitt eða fleira af eftirfarandi:

- Veldu staðsetninguna sem þú vilt nota til að vista skannaða skjalið.
- Veldu stærðina á upphaflega skjalinu.
- Til að skanna úr sjálfvirkum matara skaltu velja **Skjalamatari** úr **Valmynd skönnunar** eða virkja **Nota matara skjala**.
- Aðlagðu stillingar skönnunar ef þörf krefur.

### 4 Smelltu á **Skanna**.

## Fax

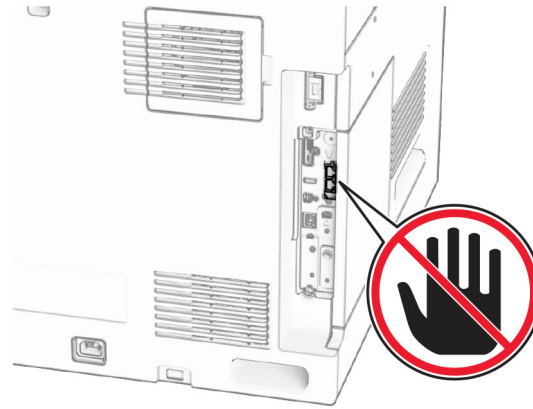
### Setja upp prentarann til að senda fax

#### Setja upp faxaðgerð sem notar hliðstætt fax

##### Athugasemdir:

- Setja þarf upp faxkort til að prentarinn geti notað hliðrænt fax.
- Sumar aðferðir við tengingu eiga aðeins við í sumum löndum eða svæðum.
- Ef faxaðgerð er virk og ekki uppsett að fullu þá gæti gaumljósið blikkað með rauðu ljósi.
- Ef þú ert ekki með TCP/IP-umhverfi, notaðu þá stjórnborð prentara til að setja upp faxið.

**Viðvörðun—hugsanleg hættu:** Til að forðast gagnatap eða truflun, ekki snerta snúrur eða prentarann á þeim svæðum sem eru sýnd þegar sending eða móttaka á faxi er virk.



#### Nota stjórnborð prentara

- 1 Í stjórnborðinu skaltu fara í **Stillingar > Fax > Uppsetning á faxi > Almennar faxstillingar**.
- 2 Settu upp stillingarnar.

#### Nota Embedded Web Server

- 1 Opnaðu vafra og skráðu IP-tölu prentarans í svæði vistfangs.

##### Athugasemdir:

- Skoðaðu IP-tölu prentarans á stjórnborðinu. IP-talan birtist sem fjögur sett af tölum sem eru aðskildar af punktum, svo sem 123.123.123.123.
- Ef verið er að nota staðgengilsþjón (proxy), gerðu hann óvirkan tímabundið til að opna vefsíðuna rétt.

- 2 Smelltu á **Stillingar > Fax > Uppsetning á faxi > Almennar stillingar á faxi**.
- 3 Settu upp stillingarnar.
- 4 Framkvæma breytingar.

#### Setja upp aðgerð á faxi með því að nota faxþjón

##### Athugasemdir:

- Þessi eiginleiki gerir þér kleift að senda faxskilaboð til faxþjónustuveitanda sem styður móttöku tölvupósts.
- Þessi eiginleiki styður aðeins föx á útleið. Til að styðja við faxmóttöku skaltu ganga úr skugga um að þú hafir fax sem

byggir á tæki, svo sem hliðrænt fax, etherFAX eða Fax over IP (FoIP), í prentaranum.

- 1 Opnaðu vafra og skráðu IP-tölu prentarans í svæði vistfangs.

##### Athugasemdir:

- Skoðaðu IP-tölu prentarans á stjórnborðinu. IP-talan birtist sem fjögur sett af tölum sem eru aðskildar af punktum, svo sem 123.123.123.123.
- Ef verið er að nota staðgengilsþjón (proxy), gerðu hann óvirkan tímabundið til að opna vefsíðuna rétt.

- 2 Smelltu á **Stillingar > Fax**.

- 3 Í valmyndinni **Faxstillingar** veldu **Faxþjónn**, og smelltu síðan á **Vista**.

- 4 Smelltu á **Uppsetning faxþjóns**.

- 5 Í svæðinu Til að sníða skráðu **[#]@myfax.com**, þar sem **[#]** er faxnúmerið og **myfax.com** er lén faxveitunnar.

##### Athugasemdir:

- Ef þörf krefur, stilltu svæðin Vistfang svars, Efni, eða Skilaboð.
- Til að láta prentarann taka á móti faxskilaboðum skaltu virkja stillinguna fyrir tækið í prentaranum til að taka á móti faxi. Gakktu úr skugga um að þú sért með fax í prentaranum uppsett.

- 6 Smelltu á **Vista**.

- 7 Smelltu á **Póststillingar faxnetþjóns** og virkjaðu síðan **Nota SMTP-netþjón fyrir tölvupóst**.

**Athugasemd:** Ef stillingarnar eru ekki valdar skaltu skoða ["Stilling SMTP-stillinga" á síðu 1](#).

- 8 Framkvæma breytingar.

## Senda fax

#### Nota stjórnborð prentara

- 1 Settu upprunalega skjalið í skúffu sjálfvirs matara skjala eða á gler skannans.
- 2 Í stjórnborðinu velur þú **Fax**.
- 3 Veldu **Bæta við viðtakanda** eða **Heimilisfangabók**. Breyttu stillingum ef þörf krefur.
- 4 Sendu faxið.

## Nota tölvuna

Gakktu úr skugga um að faxrekill sé uppsettur áður en þú byrjar. Varðandi frekari upplýsingar, sjá [“Setja upp faxrekillinn” á síðu 14.](#)

### Fyrir Windows-notendur

- 1 Með skjalið opið, smelltu á **Skrá > Prenta**.
- 2 Veldu prentara og smelltu síðan á **Eiginleikar, Kjörstillingar, Valkostir**, eða **Uppsetning**.
- 3 Smelltu á **Fax > Virkja fax > Ávallt sýna faxstillingar áður en fax er sent**, og skráðu númer viðtakanda. Aðlagðu stillingar ef þörf krefur.
- 4 Sendu faxið.

### Fyrir Macintosh-notendur

- 1 Með skjalið opið, veldu **Skrá > Prenta**.
- 2 Veldu prentara sem er með **- Fax** á eftir heiti sínu.
- 3 Færið inn viðtökunúmerið í reitinn Til. Aðlagðu stillingar ef þörf krefur.
- 4 Sendu faxið.

## Prentun

## Prentun frá tölvu

### Fyrir Windows-notendur

- 1 Með skjalið opið, smelltu á **Skrá > Prenta**.
- 2 Veldu prentara og smelltu síðan á **Eiginleikar, Kjörstillingar, Valkostir**, eða **Uppsetning**. Breyttu stillingum ef þörf krefur.
- 3 Smelltu á **I lagi** og síðan á **Prenta**.

### Fyrir Macintosh-notendur



- 1 Með skjalið opið, veldu **Skrá > Prenta**.
- 2 Veldu prentara og veldu síðan stillingu úr **Forstillingar**. Breyttu stillingum ef þörf krefur.
- 3 Smelltu á **Prenta**.

## Prentun frá fartæki

### Prenta frá fartæki með því að nota Mopria™ prentþjónustu

Mopria Print Service er prentlausn fyrir fartæki sem keyra á Android™ útgáfu 5.0 eða nýrri. Það gerir þér kleift að prenta beint á hvaða Mopria™ vottaða prentara sem er.


**Athugasemd:** Sæktu Mopria Print Service í Google Play™ Store og virkjaðu það í fartækinu.

- 1 Opnaðu samhæft forrit í fartækinu eða veldu skjal úr skráastjórnun.
- 2 Pikkaðu á  > **Prenta**.
- 3 Veldu prentara og stilltu stillingar ef þörf er á.
- 4 Pikkaðu á .

### Prenta frá fartæki með því að nota AirPrint

AirPrint-hugbúnaðurinn er prentlausn fyrir fartæki sem gerir þér kleift að prenta beint úr Apple-tækjum í AirPrint-vottaðan prentara.



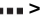
**Athugasemdir:**

- Vertu viss um að Apple-tækið og prentarinn séu tengd við sama netkerfið. Ef netið er með margar þráðlausar miðstöðvar skaltu ganga úr skugga um að bæði tækin séu tengd við sama undirnet.
  - Þetta forrit er aðeins stutt í sumum tækjum Apple.
- 1 Frá fartækinu þínu veldu skjal frá þinni skjalastjórnun eða ræstu samhæft forrit.
  - 2 Pikkaðu á  > **Prenta**.
  - 3 Veldu prentara og stilltu stillingar ef þörf er á.
  - 4 Prentaðu skjalið.

### Prenta frá fartæki með því að nota Wi-Fi Direct®

Wi-Fi Direct® er prentþjónusta fartækja sem gerir þér mögulegt til að prenta á hvaða Wi-Fi Direct-tilbúnum prentara sem er.

**Athugasemd:** Tryggðu að fartækið sé tengt við þráðlaust netkerfi prentara. Varðandi frekari upplýsingar, sjá [“Tengja fartæki við prentarann” á síðu 16.](#)

- 1 Opnaðu samhæft forrit í fartækinu þínu eða veldu skjal í þínum skráarstjóra.
- 2 Það fer eftir gerð á þínu fartæki, gerðu eitt af eftirfarandi:
  - Pikkaðu á  > **Prenta**.
  - Pikkaðu á  > **Prenta**.
  - Pikkaðu á  > **Prenta**.
- 3 Veldu prentara og stilltu stillingar ef þörf er á.
- 4 Prentaðu skjalið.

## Prentun á trúnaðarmálum og öðrum vernduðum verkum

### Fyrir Windows-notendur

- 1 Með skjalið opið, smelltu á **Skrá > Prenta**.
  - 2 Veldu prentara og smelltu síðan á **Eiginleikar, Kjörstillingar, Valkostir**, eða **Uppsetning**.
  - 3 Smelltu á **Prenta og vernda**.
  - 4 Smelltu á **Not prenta og halda** og úthlutaðu síðan notandanafni.
  - 5 Veldu úr einhverri af eftirfarandi prentverkum:
    - **Trúnaðarprentun** - Prentarinnbiður um persónulegt kenninúmer áður en þér er leyft að prenta verkið.
- Athugasemd:** Ef þú velur þessa verktegund skaltu slá inn fjögurra stafa PIN-númer.
- **Staðfesta prentun**- Prentarinn prentar eitt eintak og geymir afritin sem þú baðst um frá reklinum í prentminni.
  - **Fresta prentun** – Prentarinn vistar verkið í minni til að þú getir prentað verkið seinna.
  - **Endurtaka prentun**- Prentarinn prentar öll umbeðin eintök af verkinu og geymir verkið í minni svo þú getir prentað fleiri eintök síðar.
- 6 Smellið á **OK** (í lagi).
  - 7 Smelltu á **Prenta**.
  - 8 Losaðu um prentverkið frá stjórnborði prentarans.
    - a Veldu **Prenta**.
    - b Veldu **Verk í bið** og veldu síðan notandanafnið þitt.

**Athugasemd:** Fyrir trúnaðarprentverk, veldu **Trúnaðarverk**, sláðu inn PIN og veldu **Í lagi**.

c Veldu prentverkið og svo **Prenta**.

#### Fyrir Macintosh-notendur

- 1 Með skjalið opið, veldu **Skrá > Prenta**.
- 2 Veldu prentara.
- 3 Á fellivalmyndinni **Öryggi prentverks** kveikirðu á **Prentun með PIN** og slærð síðan inn fjögurra stafa PIN-númer.
- 4 Smelltu á **Prenta**.
- 5 Losaðu um prentverkið frá stjórnborði prentarans.
  - a Veldu **Verk í bið** og veldu síðan heiti tölvunnar.
  - b Veldu **Trúnaðarmál** og sláðu síðan inn PIN-númer.
  - c Veldu prentverkið og svo **Prenta**.

## Viðhald á prentaranum

### Prentaratengi

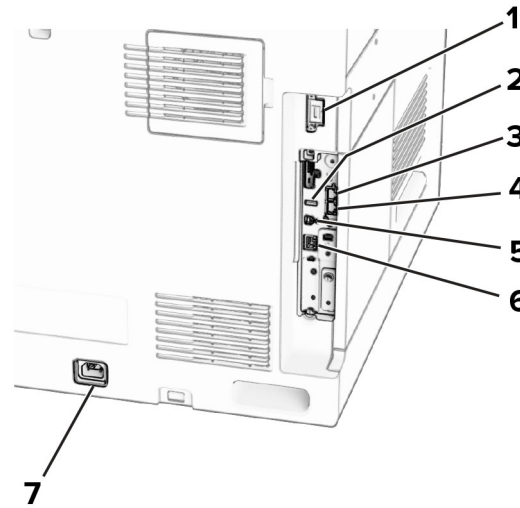
**VARÚÐ—HÆTTA Á RAFLOSTI:** Til að koma í veg fyrir hættu á raflosti skal ekki setja upp þessa vöru eða tengja einhverjar rafmagns- og kaplatengingar, svo sem rafmagnsleiðslu, faxeiginleika eða síma, á meðan á eldingarveður gengur yfir.

**VARÚÐ—HUGSANLEG HÆTTA:** Til að koma í veg fyrir hættu á eldsvoða eða raflosti skal tengja rafmagnssnúruna við innstungu með viðeigandi getu og rétta jarðtengingu sem er nálægt vörunni og auðveldlega aðgengileg.

**VARÚÐ—HUGSANLEG HÆTTA:** Til að koma í veg fyrir hættu á eldsvoða eða raflosti skal aðeins nota rafmagnssnúruna sem fylgdi með þessari vöru eða viðurkennda skiptivöru frá framleiðanda.

**VARÚÐ—HUGSANLEG HÆTTA:** Til að draga úr hættu á eldsvoða, notið aðeins 26 AWG eða stærri samskiptasnúru (RJ-11) þegar þessi vara er tengd við almennt símkerfi. Fyrir notendur í Ástralíu verður snúran að vera samþykkt af yfirvöldum samskipta og miðla í Ástralíu (Australian Communications and Media Authority).

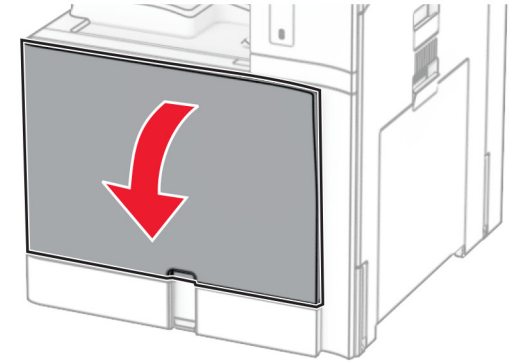
**Viðvörðun—hugsanleg hættu:** Til að forðast gagnatap eða truflun prentara, ekki snerta USB snúruna, millistykki fyrir þráðlaust net, eða prentarann á þeim svæðum sem eru sýnd þegar prentun er virk.



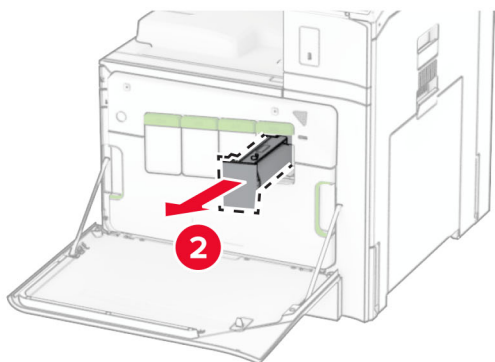
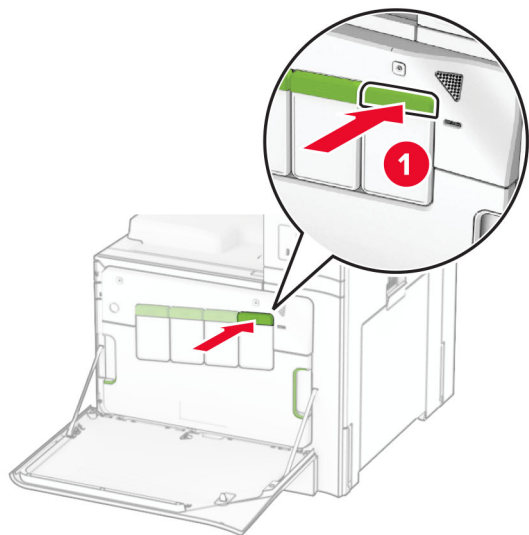
	Prentaratengi	Virkni
1	Gátt fyrir frágangseiningu eða valmöguleika	Tengdu prentarann við frágangseiningu eða valkost.
2	USB-tengi	Tengja lykklaborð eða einhvern samhæfan valkost.
3	LINE-tengi <b>Athugasemd:</b> Eingöngu í boði þegar faxkort er sett upp.	Tengja prentarann við virka símalínu með venjulegt vegg tengi (RJ-11), DSL-síu eða VoIP-millistykki eða eitthvað annað millistykki sem leyfir þér aðgengi að símalínu til að senda og taka á móti faxi.
4	EXT-tengi <b>Athugasemd:</b> Eingöngu í boði þegar faxkort er sett upp.	Tengja fleiri viðbótartæki (síma eða símsvara) við prentarann og símalínu. Notaðu þetta tengi ef þú ert ekki með sérstaka faxlínu fyrir prentarann og ef þessi tengiaðferð er studd í þínu landi eða svæði.
5	USB-prentaratengi	Tengja prentarann við tölvu.
6	Ethernet-tengi	Tengja prentarann við netkerfi.
7	Tengi fyrir straumsnúru	Tengja prentarann við rétt jarðtengda rafmagnsinnstungu.

## Skipt um blekhykki

1 Opnaðu hurð að framan.

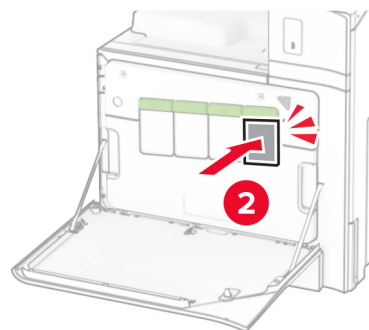
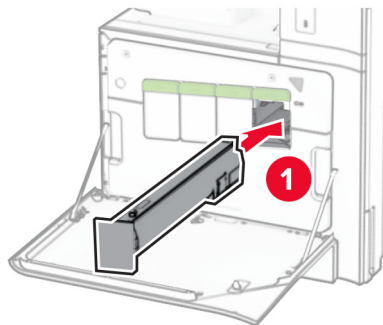


2 Fjarlægðu notaða blekhylkið.




3 Taktu nýja blekhylkið úr umbúðunum.

4 Settu nýja blekhylkið á sinn stað þar til að það *smellur* á sinn stað.



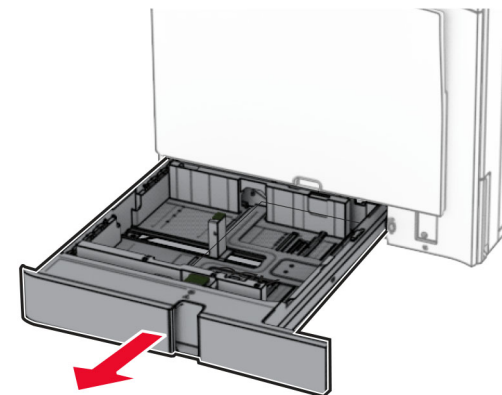
5 Lokaðu hurðinni.

### 550 blaða skúffan sett í

 **VARÚÐ—HÆTTA Á AÐ VELTA:** Hlaðið í hverja skúffu fyrir sig inn til að koma í veg fyrir óstöðugleika tækisins. Haldið öllum öðrum skúffum lokuðum þar til þörf er á.

1 Opnaðu skúffuna.

**Athugasemd:** Ekki opna skúffur þegar prentarinn er upptekinn, til að komast hjá flækjum.

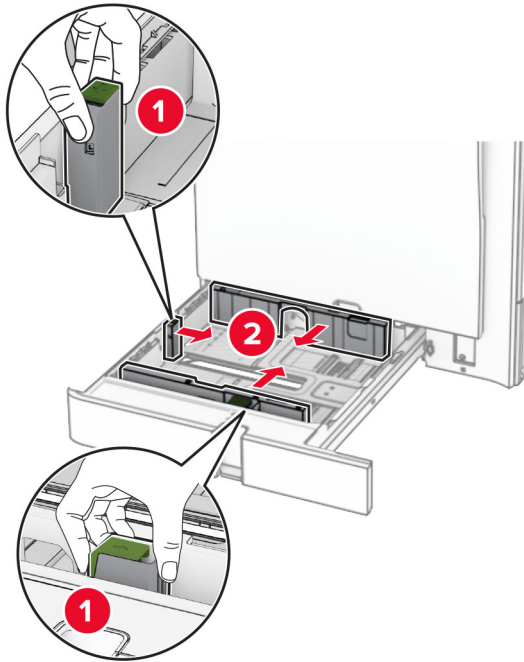


2 Stilltu stýringarnar til að samvara stærð á pappír sem verið er að hlaða.

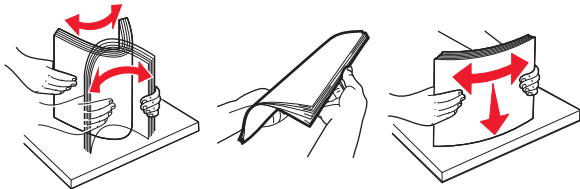
**Athugasemdir:**

- Notaðu vísa í botni skúffu til að staðsetja stýringarnar.
- Forunninn pappír er aðeins studdur í hefðbundnu 550 blaða skúffunni.
- A3 pappír er aðeins studdur í valfrjálssu 550 blaða skúffunni.





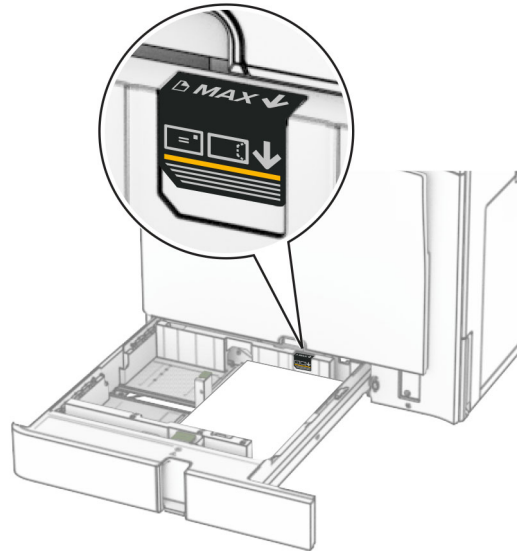
3 Sveigðu, blaðaðu og jafnaðu pappírsbrúnir áður en pappírnum er hlaðið.



4 Hlaðið pappírsstaflanum með prenthliðina upp.

**Athugasemdir:**

- Ekki renna pappírnum í skúffuna.
- Vertu viss um að hliðarstýringarnar passi þétt upp við pappírinn.
- Vertu viss um að hæð á stafla sé fyrir neðan vísun á hámarksfyllingu. Yfirfylling getur valdi flækju.



5 Settu skúffuna inn.

Ef þörf krefur, stilltu pappírsstærð og gerð til að samsvara pappír sem er í skúffunni.

**Athugasemd:** Þegar frágangseining er uppsett er blaðsíðunum snúið um 180° þegar þær eru prentaðar.

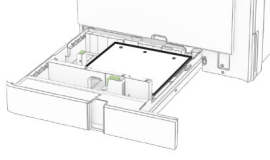
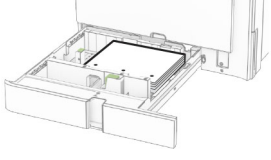
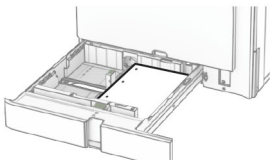
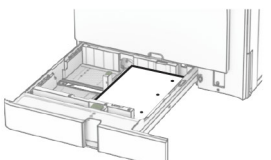
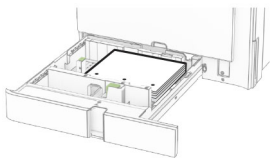
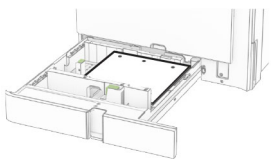
**Þegar bréfnáus er hlaðið skaltu gera eitthvað af eftirfarandi:**

Án frágangseiningar	Með frágangseiningu
 Einhliða prentun með löngum brúnum	 Einhliða prentun með löngum brúnum

Án frágangseiningar	Með frágangseiningu
 Einhliða prentun með stuttum brúnum	 Einhliða prentun með stuttum brúnum
 Prentun á tvær hliðar með löngum brúnum	 Prentun á tvær hliðar með löngum brúnum
 Tvíhliða prentun með stuttri brún	 Tvíhliða prentun með stuttri brún

**Þegar verið er hlaða forgataðan pappír skaltu gera annað af eftirfarandi:**

Án frágangseiningar sem er aukabúnaður	Með frágangseiningu sem er aukabúnaður
 Einhliða prentun með löngum brúnum	 Einhliða prentun með löngum brúnum

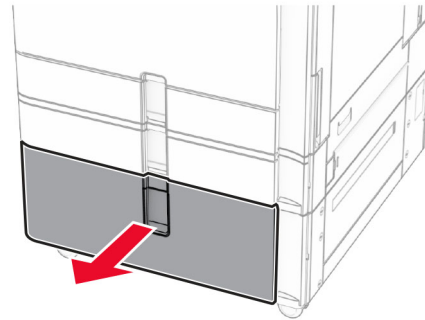
Án frágangseiningar sem er aukabúnaður	Með frágangseiningu sem er aukabúnaður
 Einhliða prentun með stuttum brúnum	 Einhliða prentun með stuttum brúnum
 Prentun á tvær hliðar með löngum brúnum	 Prentun á tvær hliðar með löngum brúnum
 Tvíhliða prentun með stuttri brún	 Tvíhliða prentun með stuttri brún

## Hlaða 2000-blaða samstæðuskúffu

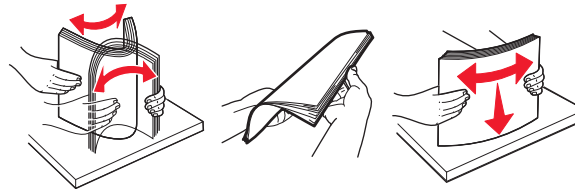
**VARÚÐ—HÆTTA Á AÐ VELTA:** Hlaðið í hverja skúffu fyrir sig inn til að koma í veg fyrir óstöðugleika tækisins. Haldið öllum öðrum skúffum lokuðum þar til þörf er á.

1 Opnaðu skúffuna.

**Athugasemd:** Ekki toga út skúffur þegar prentarinn er upptekinn, til að komast hjá flækjum.



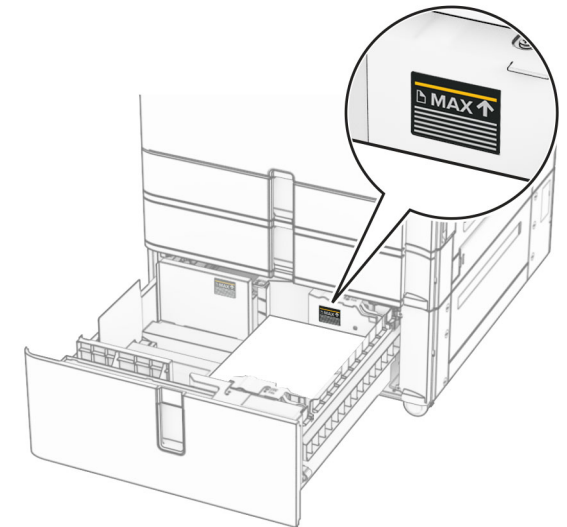
2 Sveigðu, blaðaðu og jafnaðu pappírbrúnir áður en pappírnum er hlaðið.



3 Settu pappírstaflann í hægri innskot í skúffu með prenthliðina upp.

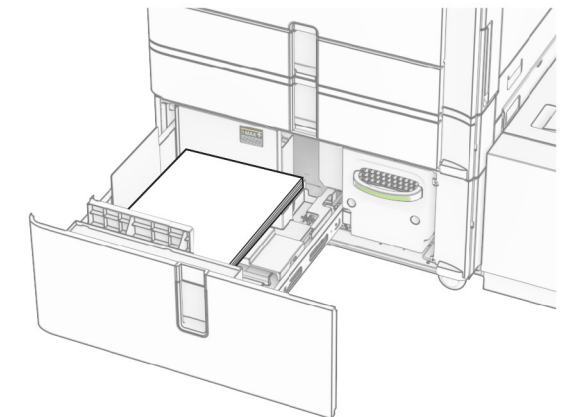
### Athugasemdir:

- Ekki renna pappírnum í skúffuna.
- Vertu viss um að hæð á stafla sé fyrir neðan vísun á hámarksfyllingu. Yfirfylling getur valdi flækju.



4 Settu hægri innskot í skúffu inn í prentarann.

5 Settu pappírstaflann í vinstra innskot í skúffu með prenthliðina upp.

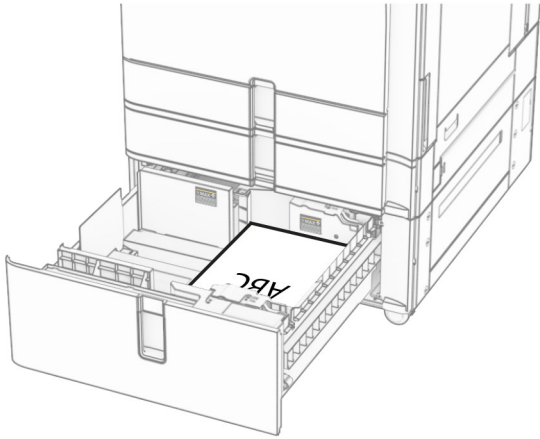


6 Settu skúffuna inn.

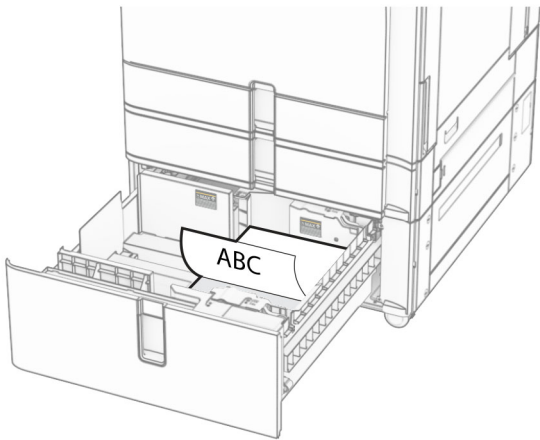
Ef þörf krefur skaltu stillta stærð pappírs og gerð til að samsvara pappírnum sem er í skúffunni.

**Athugasemd:** Þegar frágangseining er uppsett er blaðsíðunum snúið um 180° þegar þær eru prentaðar.

Þegar þú hleður bréfhaus fyrir prentun á einni hlið skaltu setja hann þannig að hausinn vísi upp að framhluta skúffunnar.



Þegar þú hleður bréfhaus fyrir prentun á tveimur hliðum skaltu setja hann þannig að hausinn vísi niður að framhluta skúffunnar.

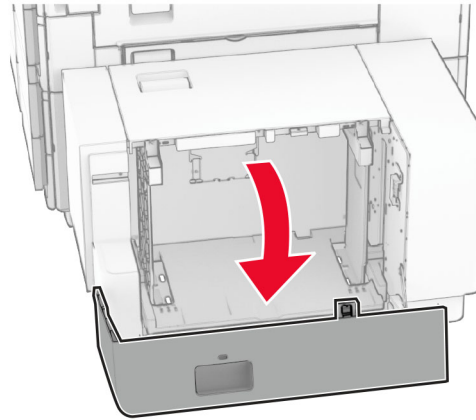


## 1500 blaða skúffan sett í

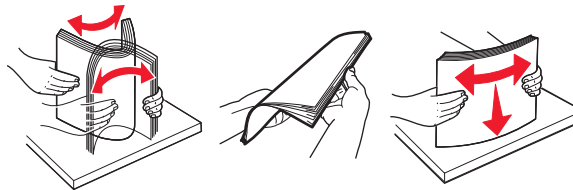
**VARÚÐ—HÆTTA Á AÐ VELTA:** Hlaðið í hverja skúffu fyrir sig inn til að koma í veg fyrir óstöðugleika tækisins. Haldið öllum öðrum skúffum lokuðum þar til þörf er á.

1 Opnaðu hurð K.

**Athugasemd:** Ekki opna skúffur þegar prentarinn er upptekinn, til að komast hjá flækjum.



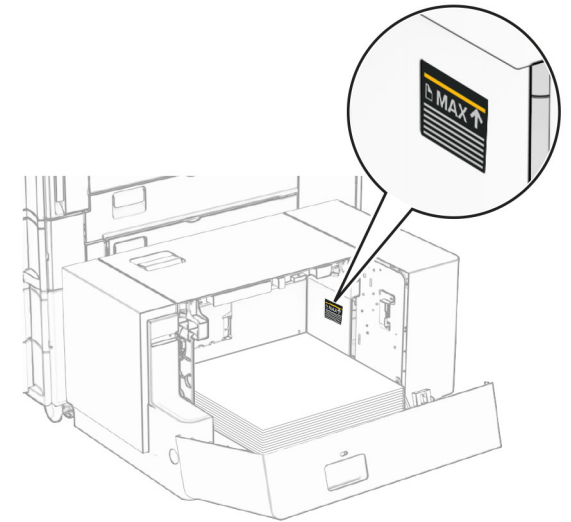
2 Sveigðu, blaðaðu og jafnaðu pappírbrúnir áður en pappírnum er hlaðið.



3 Hlaðið pappírstaflanum með prenthliðina niður.

**Athugasemdir:**

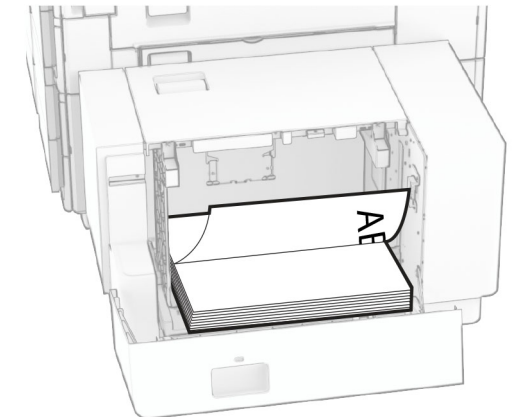
- Ekki renna pappírnum í skúffuna.
- Vertu viss um að hæð á stafla sé fyrir neðan vísun á hámarksfyllingu. Yfirfylling getur valdi flækju.



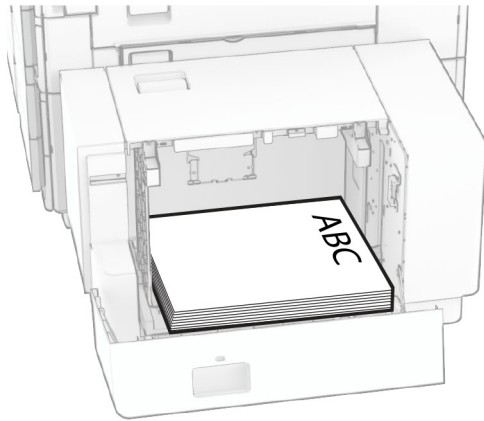
4 Loka hurð K.

Ef þörf krefur skaltu stillta stærð pappírs og gerð til að samsvara pappírnum sem er í skúffunni.

Þegar þú hleður bréfhaus fyrir prentun á einni hlið skaltu hlaða honum þannig að hann vísi niður með hausinn að afturhluta prentarans.

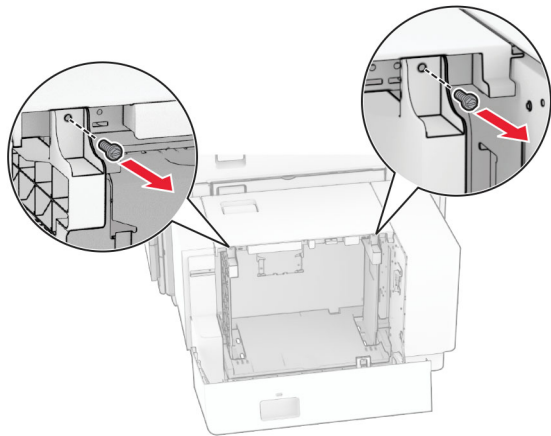


Þegar þú hleður bréfhaus fyrir prentun á tveimur hliðum skaltu hlaða honum þannig að hann vísi upp með hausinn að afturluta prentarans.

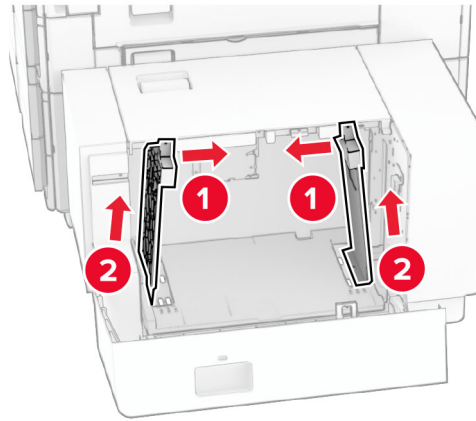


Þegar þú hleður mismunandi pappírsstærð skaltu gæta þess að breyta stýringunum. Gerðu eftirfarandi:

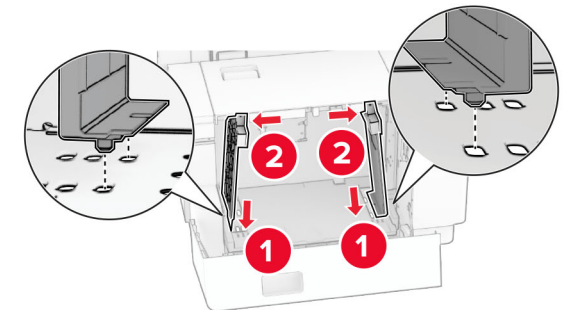
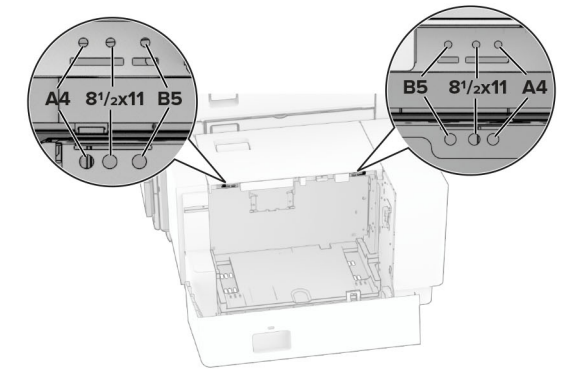
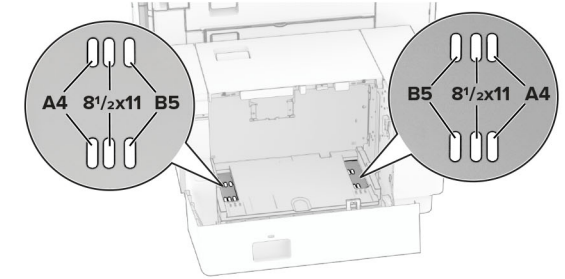
1 Fjarlægðu skrufurnar úr pappírsstýringu með flötu skrufjárn.



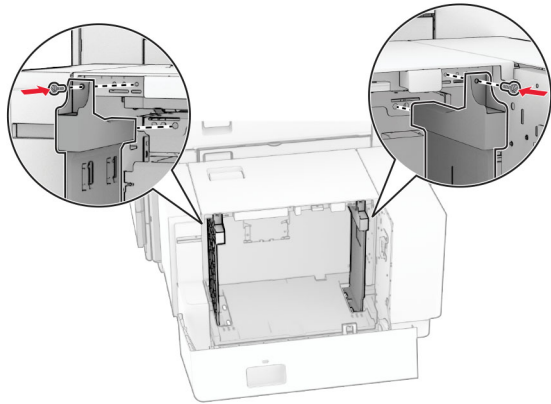
2 Fjarlægðu pappírsstýringar.



3 Stilltu pappírsstýringar til að samvara stærð á pappír sem verið er að hlaða.

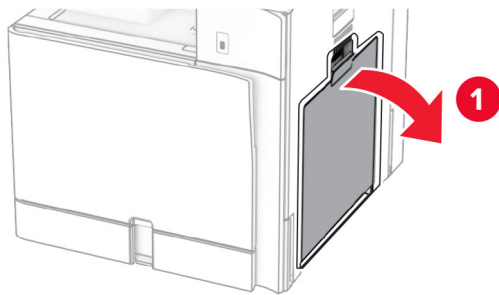


4 Settu skrufurnar á pappírsstýringarnar.

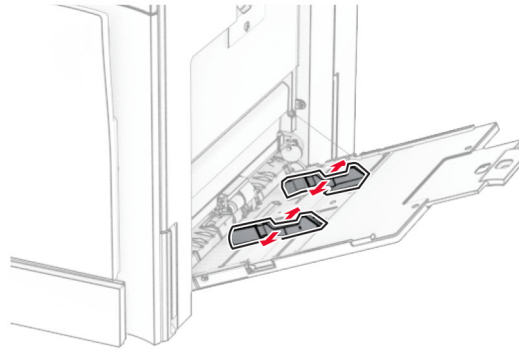


## Hlaða í fjölnotamatara

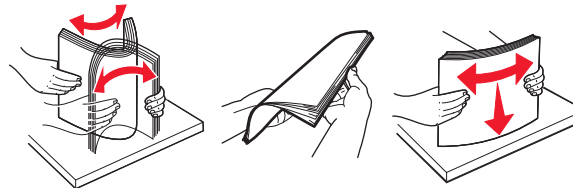
1 Opnaðu fjölnotamataran.



2 Stilltu hliðarstýringarnar til að samvara stærð á pappír sem verið er að hlaða.



3 Sveigðu, blaðaðu og jafnaðu pappírsbrúnir áður en pappírnum er hlaðið.



4 Settu pappírinn í.

**Athugasemd:** Vertu viss um að hliðarstýringarnar passi þétt upp við pappírinn.

- Þegar verið er að hlaða bréfhaus, gerðu annað af eftirfarandi:

Án frágangseiningar	Með frágangseiningu
 Einhliða prentun með löngum brúnum	 Einhliða prentun með löngum brúnum

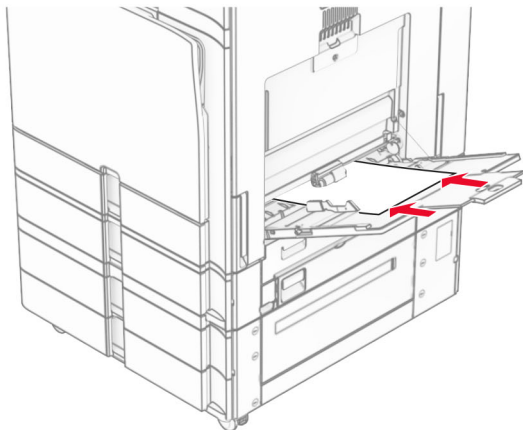
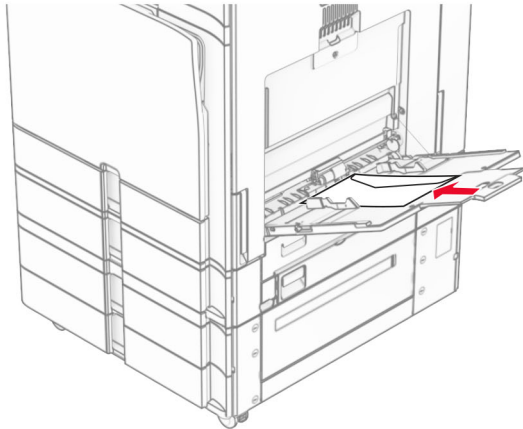
Án frágangseiningar	Með frágangseiningu
 Prentun á tvær hliðar með löngum brúnum	 Prentun á tvær hliðar með löngum brúnum

Þegar verið er að forgataðan pappír skaltu gera annað af eftirfarandi:

Án frágangseiningar	Með frágangseiningu
 Einhliða prentun með löngum brúnum	 Einhliða prentun með löngum brúnum
 Prentun á tvær hliðar með löngum brúnum	 Prentun á tvær hliðar með löngum brúnum

## Vegna umslaga

Settu umslagið þannig að flipinn vísi að aftari hlið prentarans. Settu í evrópskt umslag þannig að flipinn snúi upp og fari fyrst inn í fjölnotamatarann.



**Athugasemd:** Þegar frágangseining er uppsett snýr prentarinn síðunum um 180°.

## Stilla stærðir og gerð á sérstökum miðli.

Fyrir sérstaka miðla eins og miða, þykkan pappír eða umslög, gerðu eftirfarandi:

- 1 Á stjórnborðinu skaltu fara í **Stillingar > Pappír > Uppsetning skúffu > Pappírsstærð/-gerð**.

- 2 Veldu uppruna pappírs og veldu síðan stærð og gerð sérstaka miðilsins.

## Setja upp hugbúnað prentara

### Athugasemdir:

- Prentekilinn er innifalinn í uppsetningarpakka hugbúnaðar.
- Fyrir Macintosh tölvur með macOS útgáfu 10.7 eða nýrri þarftu ekki að setja upp rekilinn til að prenta á AirPrint-vottaðan prentara. Ef þú vilt sértæka eiginleika prentunar, hladdu þá niður prentrekilinum.

- 1 Náðu í afrit af uppsetningarbúnaði hugbúnaðar.
  - Á geisladiski hugbúnaðar sem fylgdi með prentaranum.
  - Á vefsíðunni okkar eða á þeim stað sem þú keyptir prentarann.
- 2 Keyrðu uppsetningarforritið og fylgdu leiðbeiningum sem birtast á tölvuskjánum.

## Setja upp faxrekilinn

- 1 Farðu á heimasíðu okkar eða staðinn þar sem þú keyptir prentarann og náðu í uppsetningarpakkann.
- 2 Keyrðu uppsetningarforritið og fylgdu leiðbeiningum sem birtast á tölvuskjánum.

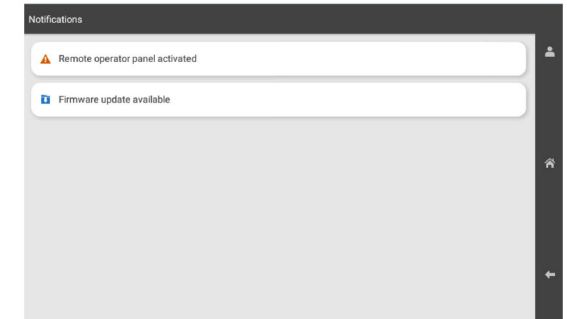
## Uppfæra fastbúnað

### Fastbúnaður uppfærður á stjórnborðinu

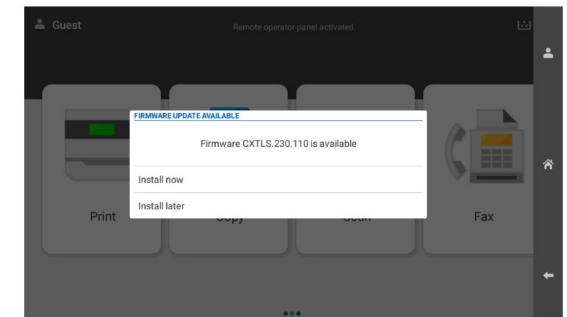
#### Notkun tilkynningamiðstöðvar

Þessi aðferð á aðeins við í sumum gerðum prentara.

- 1 Flettu á tilkynningamiðstöðina á stjórnborðinu og veldu síðan **tíltæka fastbúnaðaruppfærslu**.



- 2 Veldu **Setja upp núna**.



Prentarinn endurræsist sjálfkrafa eftir uppfærsluna.

#### Nota stillingavalmynd

- 1 Flettu á **Stillingar > Tæki > Uppfæra fastbúnað** á stjórnborðinu.
- 2 Veldu **Leita að uppfærslum** eða **Athugaðu að uppfærslum núna**, allt eftir gerð prentarans.
- 3 Ef ný uppfærsla er í boði velurðu **Setja upp núna**. Prentarinn endurræsist sjálfkrafa eftir uppfærsluna.

## Uppfærsla fastbúnaðar með Embedded Web Server

Áður en þú byrjar, vertu viss um:

- Þú hefur hlaðið niður nýjasta prentarahugbúnaðinum og vistað hann á minniskortið þitt eða tölvuna. Hafðu samband við þann stað sem þú keyptir prentarann þinn varðandi frekari upplýsingar.
- Þú ert ekki að nota sérstakan kóða á prentaranum þínum til að koma í veg fyrir að þessi virkni glatist.

**Viðvörðun—hugsanleg hættu:** Gættu þess að kveikt sé á öllum prenturum sem þurfa fastbúnaðaruppfærslur meðan á öllu uppfærsluferlinu stendur. Ef slökkt er á prentara meðan á fastbúnaðaruppfærslu stendur getur það valdið alvarlegum skemmdum á prentaranum.

Ef prentarinn er tengdur við netið þegar leitað er að uppfærslum er ekki nauðsynlegt að hlaða niður fastbúnaðinum.

- 1 Opnaðu vafra og skráðu IP-tölu prentarans í svæði vistfangs.

### Athugasemdir:

- Skoða IP-tölu prentara á heimaskjá prentarans. IP-talan birtist sem fjögur sett af tölum sem eru aðskildar af punktum, svo sem 123.123.123.123.
- Ef verið er að nota staðgengilsþjón (proxy), gerðu hann óvirkan tímabundið til að opna vefsíðuna rétt.

- 2 Smelltu á **Tæki**.

- 3 Flettu niður og smelltu svo á **Uppfæra fastbúnað**.

- 4 Veldu **Leita að uppfærslum** eða **Athuga varðandi uppfærslur núna**, allt eftir gerð prentarans.

Ef ný uppfærsla er í boði skaltu smella á **Ég samþykki, hefja uppfærslu**.

Prentarinn endurræsist sjálfkrafa eftir uppfærsluna.

## Bæta prenturum við tölvu

Gerðu eitt af eftirfarandi, áður en þú byrjar:

- Tengdu prentarann og tölvuna við sama netkerfi. Varðandi frekari upplýsingar um að tengja prentarann við netkerfi, sjá "[Tengja prentarann við þráðlaust netkerfi \(Wi-Fi\)](#)" á [síðu 15](#).
- Tengja tölvuna við prentarann. Varðandi frekari upplýsingar, sjá "[Tengja tölvu við prentarann](#)" á [síðu 16](#).
- Tengdu prentarann við tölvuna með því að nota USB-kapal. Varðandi frekari upplýsingar, sjá "[Prentaratengi](#)" á [síðu 7](#).

**Athugasemd:** USB-kapallinn er seldur sérstaklega.

## Fyrir Windows-notendur

- 1 Setja upp prentararekil á tölvu.

**Athugasemd:** Varðandi frekari upplýsingar, sjá "[Setja upp hugbúnað prentara](#)" á [síðu 14](#).

- 2 Opnaðu **Prentarar & skannar** og smelltu á **Bæta við prentara eða skanna**.

- 3 Það fer eftir gerð á þínum prentara, gerðu eitt af eftirfarandi:

- Vedlu prentarann úr listanum, og smelltu síðan á **Bæta við tæki**.
- Smelltu á **Sýna Wi-Fi Direct prentara**, veldu prentara, og smelltu síðan á **Bæta við tæki**.
- Smelltu á **Prentarinn sem mig vantar er ekki á lista**, og síðan í glugganum **Bæta við prentara** gerðu eftirfarandi:
  - a Veldu **Bæta við prentara sem notar TCP/IP-tölu eða hýsiheiti** og smelltu svo á **Næst**.
  - b Veldu **TCP/IP-tæki** í reitnum fyrir tegund tækis.
  - c Sláðu inn IP-tölu prentarans í reitinn Hostname eða IP address og smelltu svo á **Næst**.

### Athugasemdir:

- Skoða IP-tölu prentara á heimaskjá prentarans. IP-talan birtist sem fjögur sett af tölum sem eru aðskildar af punktum, svo sem 123.123.123.123.
  - Ef verið er að nota staðgengilsþjón (proxy), gerðu hann óvirkan tímabundið til að opna vefsíðuna rétt.
- d Veldu prentekil og smelltu síðan á **Næst**.
  - e Veldu **Nota þann prentekil sem er uppsettur núna (meðmælt)** og smelltu svo á **Næst**.
  - f Skráðu heiti prentara, og smelltu síðan á **Næst**.
  - g Smelltu á **Ljúka**.

## Fyrir Macintosh-notendur

- 1 Opnaðu **Prentarar & Skannar**.

- 2 Smelltu á **Bæta við prentara, skanna eða faxi** og veldu síðan prentara.

- 3 Veldu prentekil valmyndinni **Bæta við prentara**.

### Athugasemdir:

- Til að nota Macintosh prentekilinn, veldu annað hvort **AirPrint** eða **Secure AirPrint**.

- Ef þú vilt sértæka eiginleika prentunar, veldu þá prentekilinn frá framleiðandanum. Til að setja upp rekilinn, sjá "[Setja upp hugbúnað prentara](#)" á [síðu 14](#).

- 4 Bæta við prentara.

## Tengja prentarann við þráðlaust netkerfi (Wi-Fi)

Áður en þú byrjar, vertu viss um:

- Virktur tengibúnaður sé stilltur á Sjálfvirkt. Frá stjórnborðinu farðu á **Stillingar > Netkerfi/tengi > Yfirlit yfir netkerfi > Virkur tengibúnaður**.

- Ethernet-kapallinn er ekki tengdur við prentarann.

- 1 Í stjórnborðinu ferðu í **Stillingar > Netkerfi/tengi > Þráðlaust > Uppsetning á stjórnborði prentara > Velja netkerfi**.

- 2 Veldu þráðlaust netkerfi og skráðu síðan aðgangsorð netkerfis.

**Athugasemd:** Fyrir prentara með innbyggða Wi-Fi getur kvaðning birst um uppsetningu Wi-Fi við fyrstu uppsetningu.

## Stilla Wi-Fi Direct

Wi-Fi Direct virkjar Wi-Fi tæki til að tengjast beint við hvert annað án þess að nota aðgangspunkt (þráðlausan beini).

- 1 Í stjórnborðinu skaltu fara í **Stillingar > Netkerfi/tengi > Wi-Fi Direct**.

- 2 Settu upp stillingarnar.

- **Virkja Wi-Fi Direct** - Gerir prentaranum kleift að senda út sitt eigið Wi-Fi Direct net.
- **Heiti Wi-Fi Direct** - Úthlutar heiti fyrir Wi-Fi Direct netkerfið.
- **Wi-Fi Direct aðgangsorð** - Úthlutar aðgangsorðinu til að semja um þráðlaust öryggi þegar notuð er tenging milli jafningja.
- **Sýna aðgangsorð á uppsetningarsíðu** - Sýnir aðgangsorðið á uppsetningarsíðu netkerfis.
- **Forgangsrásarnúmer** - Úthlutar forgangsrás á Wi-Fi Direct netkerfi.
- **IP-tala eiganda hóps** - Úthlutar IP-tölu fyrir eiganda hóps.
- **Samþykkja sjálfvirkt beiðni ýtihappa** - Lætur prentarans amþykkja tengibeiðir sjálfvirkt.

**Athugasemd:** Samþykki á beiðni ýtihappa er ekki öruggt.

### Athugasemdir:

- Það er sjálfvalið að aðgangsorð netkerfis Wi-Fi Direct er ekki sýnilegt á skjá prentarans. Til að sýna aðgangsorðið, virkjaðu tákni sýnileika aðgangsorðs. Frá stjórnborðinu, farðu á **Stillingar > Öryggi > Ýmislegt > Virkja sýnileika aðgangsorðs/PIN**.
- Prentaðu **uppsetningarsíðu netkerfisins** til að sjá aðgangsorð Wi-Fi Direct-netsins án þess að sýna það á prentaraskjánum. Frá stjórnborðinu skaltu fara í **Stillingar > Skýrslur > Netkerfi > Uppsetningarsíða netkerfis**.

## Tengja tölvu við prentarann

Gakktu úr skugga um að Wi-Fi Direct hafi verið uppsett áður en tölvun er tengd. Varðandi frekari upplýsingar, sjá "[Stilla Wi-Fi Direct](#)" á síðu 15.

### Fyrir Windows-notendur

- 1 Opnaðu **Prentarar & skannar** og smelltu á **Bæta við prentara eða skanna**.
- 2 Smelltu á **Sýna Wi-Fi Direct prentara**, veldu síðan heiti á Wi-Fi Direct prentara.
- 3 Taktu eftir átta stafa PIN prentarans á skjá prentarans.
- 4 Skráðu PIN á tölvunni.

**Athugasemd:** Ef prentrekili er ekki þegar uppsettur, þá hleður Windows niður viðeigandi rekli.

### Fyrir Macintosh-notendur

- 1 Smelltu á þráðlausu táknið og veldu síðan heiti á Wi-Fi Direct prentaranum.
- Athugasemd:** Strengnum DIRECT-xy (þar sem x og y eru tvö stafstákni af handahófi) er bætt fyrir framan heitið á Wi-Fi prentaranum.
- 2 Skráðu aðgangsorð Wi-Fi Direct.

**Athugasemd:** Settu tölvuna aftur í fyrra netkerfi eftir að hafa aftengt frá netkerfi Wi-Fi Direct.

## Tengja fartæki við prentarann

Gakktu úr skugga um að Wi-Fi Direct hafi verið sett upp áður en þú tengir fartækið þitt. Varðandi frekari upplýsingar, sjá "[Stilla Wi-Fi Direct](#)" á síðu 15.

## Nota Wi-Fi Direct

**Athugasemd:** Þessar leiðbeiningar eiga aðeins við um fartæki sem keyra á Android.

- 1 Í fartækinu skaltu fara í valmyndina **Stillingar**.
- 2 Kveiktu á **Wi-Fi** og pikkaðu svo á **Wi-Fi Direct**.
- 3 Veldu heiti á Wi-Fi Direct prentara.
- 4 Staðfestu tenginguna á stjórnborði prentarans.

## Notkun Wi-Fi

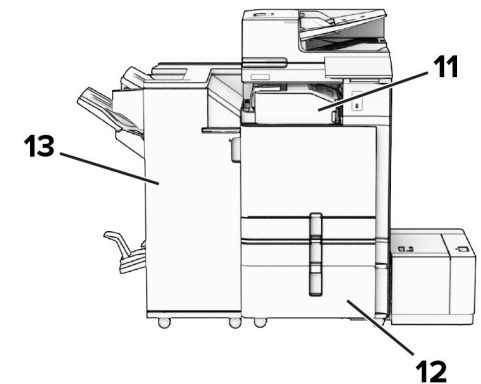
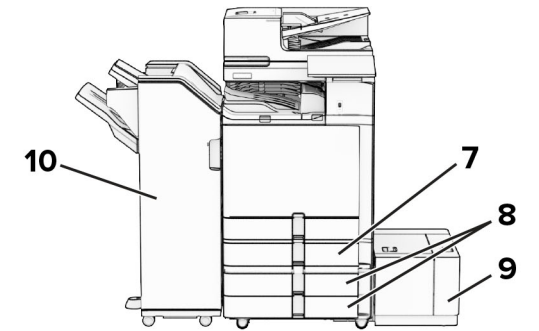
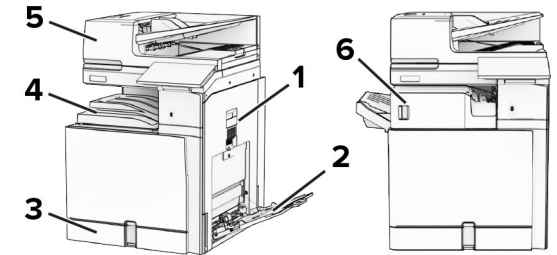
- 1 Í fartækinu skaltu fara í valmyndina **Stillingar**.
  - 2 Smelltu á **Wi-Fi**, veldu síðan heiti á Wi-Fi Direct prentara.
- Athugasemd:** Strengnum DIRECT-xy (þar sem x og y eru tvö stafstákni af handahófi) er bætt fyrir framan heitið á Wi-Fi prentaranum.
- 3 Skráðu aðgangsorð Wi-Fi Direct.

## Losa um flækjur

## Finna staðsetningar flækju

### Athugasemdir:

- Þegar **Flækjuaðstoð** er stillt á **Kveikt**, sendir prentarinn sjálfkrafa auðar síður eða síður með prentun að hluta eftir að flækt síða hefur verið hreinsuð. Athugaðu útprentun varðandi auðar síður.
- Þegar **Endurheimt flækju** er stillt á **Kveikt** eða **Sjálfvirk**, þá endurprentar prentarinn flæktar síður.



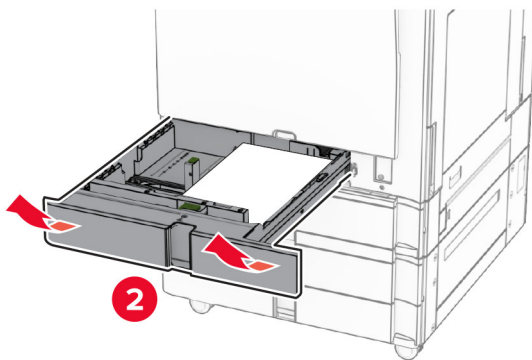
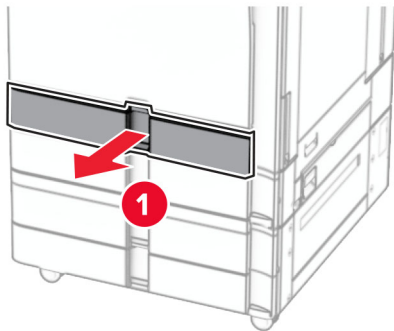
	Staðsetningar flækju
1	Hurð B
2	Fjölnotamatari
3	Staðalskúffa
4	Staðalbakk



Staðsetningar flækju	
5	Sjálfvirkur matari skjala
6	Heftarabúnaður
7	550-blaða aukaskúffa
8	2 x 550-blaða skúffa
9	1500 blaða skúffa
10	Frágangseining með heftara og gatara
11	Pappírslutningur með broti
12	2000-blaða samstæðuskúffa
13	Frágangseining bæklinga

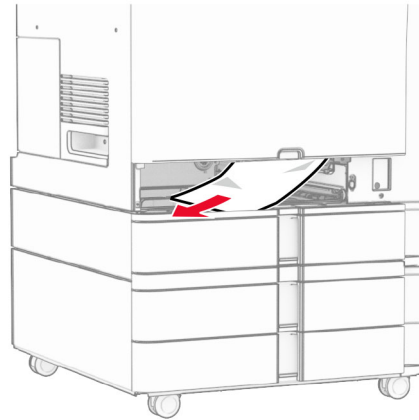
## Pappírstífla í staðalskúffu

1 Dragðu staðalskúffuna út.



2 Fjarlægðu pappírinn sem stíflaðist.

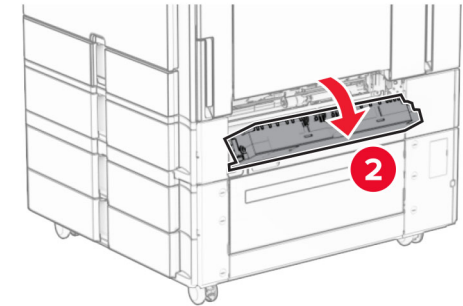
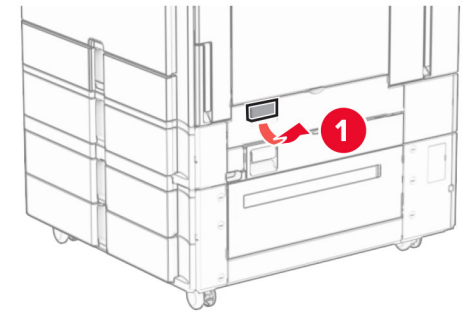
**Athugasemd:** Vertu viss um að öll pappírssnifsi hafi verið fjarlægð.



3 Settu skúffuna inn.

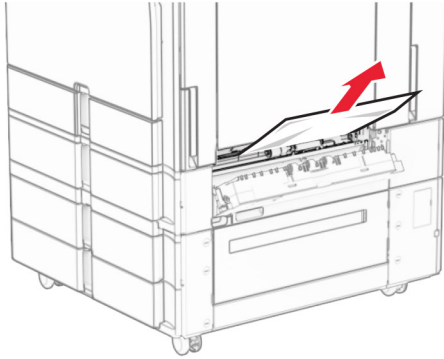
## Pappírflækja í 550-blaða aukaskúffu

1 Opnaðu hurð D.



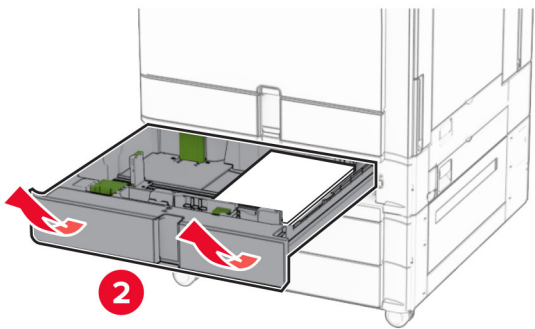
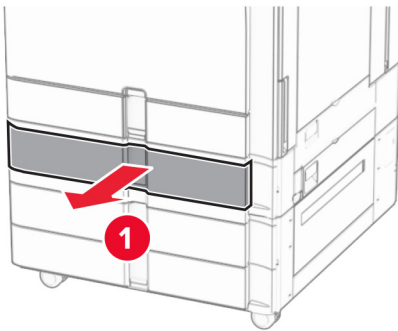
2 Fjarlægðu pappírinn sem stíflaðist.

**Athugasemd:** Vertu viss um að öll pappírssnifsi hafi verið fjarlægð.



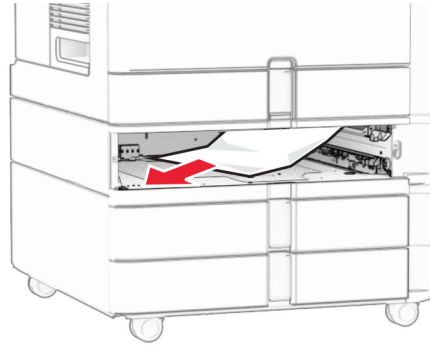
3 Lokaðu hurðinni.

4 Taktu út 550-blaða aukaskúffu.



5 Fjarlægðu pappírinn sem stíflaðist.

**Athugasemd:** Vertu viss um að öll pappírssnifsi hafi verið fjarlægð.

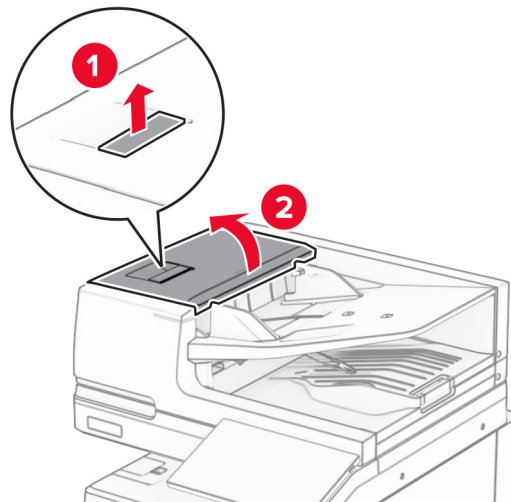


6 Settu skúffuna inn.

## Pappírstífla í sjálfvirkum matara skjala

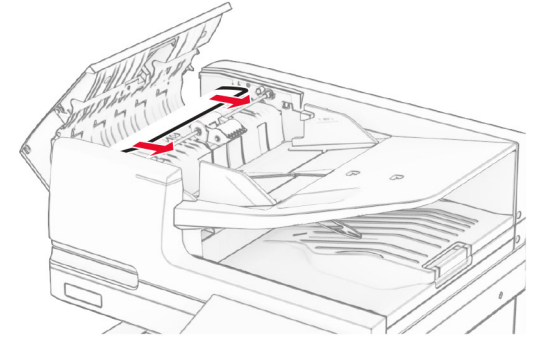
### Pappírflækja í hurð A

1 Opnaðu hurð A.



2 Fjarlægðu pappírinn sem stíflaðist.

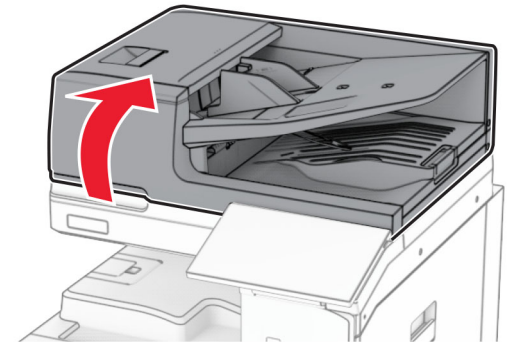
**Athugasemd:** Vertu viss um að öll pappírssnifsi hafi verið fjarlægð.



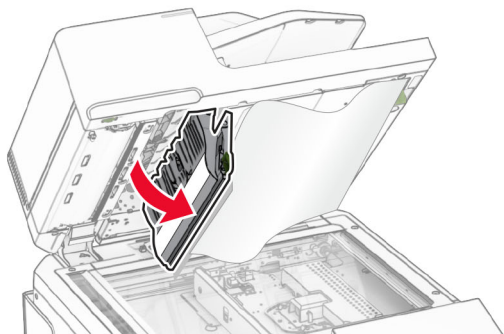
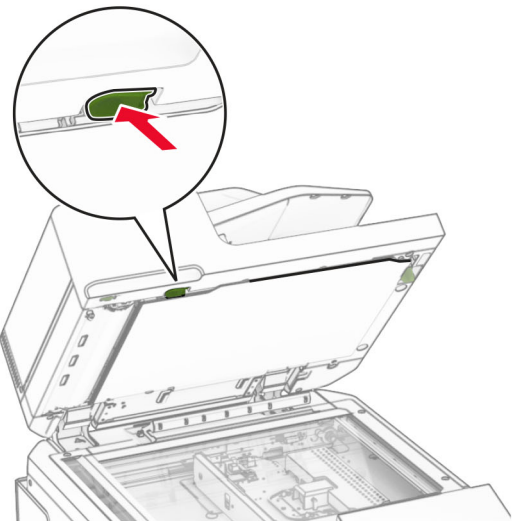
3 Loka hurð A.

### Pappírflækja í hurð A1

1 Opnaðu lokið á skannanum.

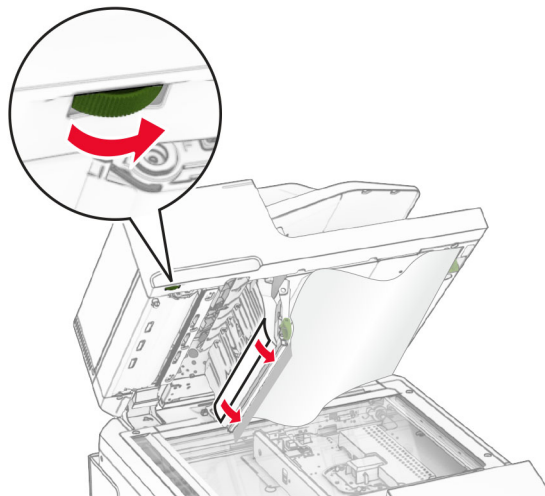


2 Ýttu á grænu krækjuna til að opna hurð A1.



3 Færðu græna handfangið nálægt hurð A1 til hægri og fjarlægðu síðan fasta pappírinn.

**Athugasemd:** Vertu viss um að öll pappírssnifsi hafi verið fjarlægð.

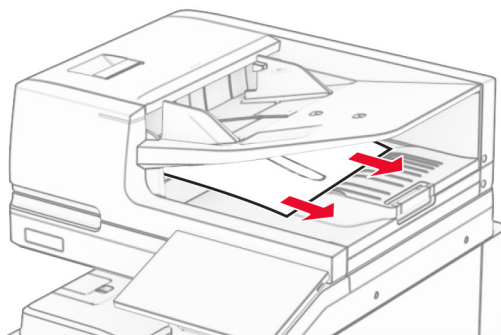


4 Lokaðu hurð A1 og lokaðu síðan skannalokið.

### Pappírstífla í sjálfvirkum matara skjala

- 1 Fjarlægðu allan pappír úr bakka sjálfvirka skjalamatarans.
- 2 Fjarlægðu pappírinn sem stíflaðist.

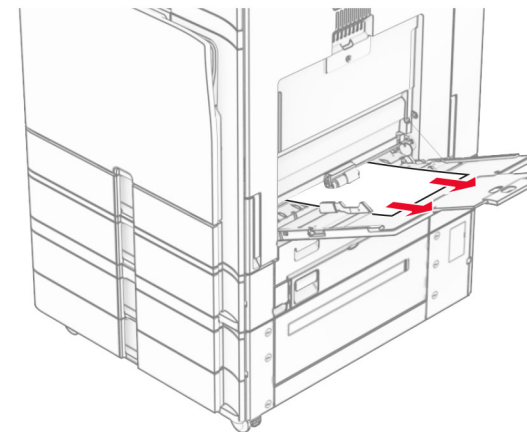
**Athugasemd:** Vertu viss um að öll pappírssnifsi hafi verið fjarlægð.



### Pappírstífla í fjölnotamatara

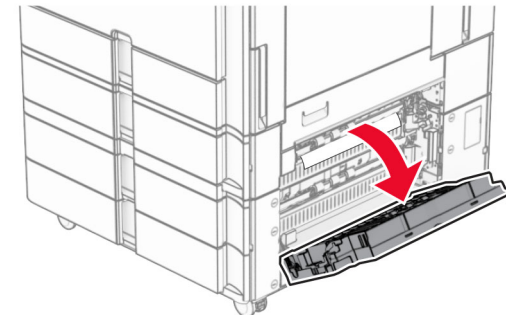
- 1 Fjarlægðu allan pappír úr fjölnotamatara.
- 2 Fjarlægðu pappírinn sem stíflaðist.

**Athugasemd:** Vertu viss um að öll pappírssnifsi hafi verið fjarlægð.



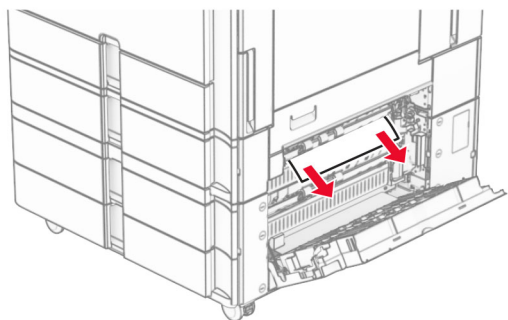
### Pappírflækja í 2 x 550 blaða skúffu

1 Opnaðu hurð E.

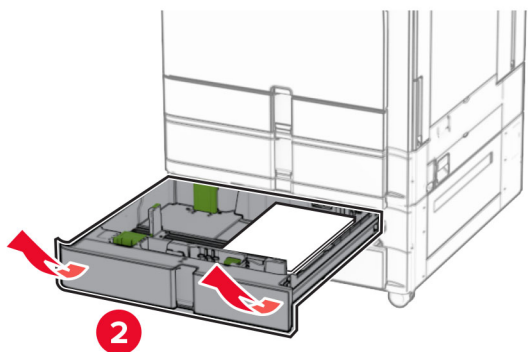
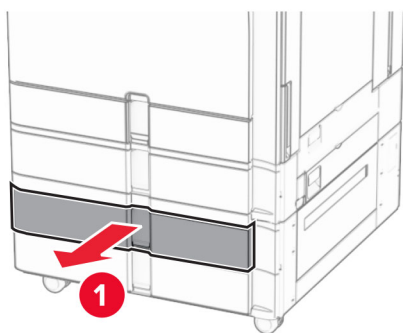


2 Fjarlægðu fastan pappír í hurð E.

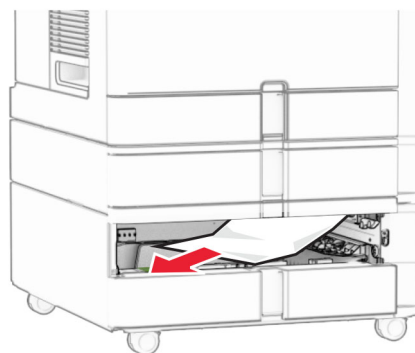
**Athugasemd:** Vertu viss um að öll pappírssnifsi hafi verið fjarlægð.



- 3 Loka hurð E.
- 4 Dragðu út skúffu 3.



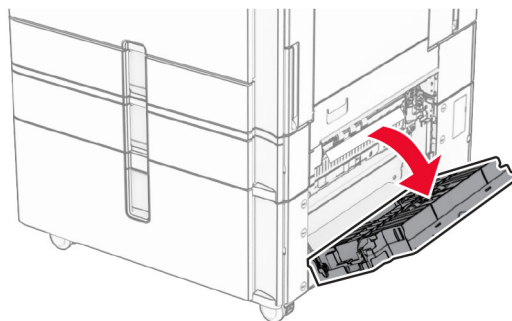
- 5 Fjarlægðu pappírinn sem stíflaðist.
- Athugasemd:** Vertu viss um að öll pappírssnifsi hafi verið fjarlægð.



- 6 Settu inn skúffu 3.
- 7 Endurtaka [skref 4](#) til og með [skref 6](#) fyrir skúffu 4.

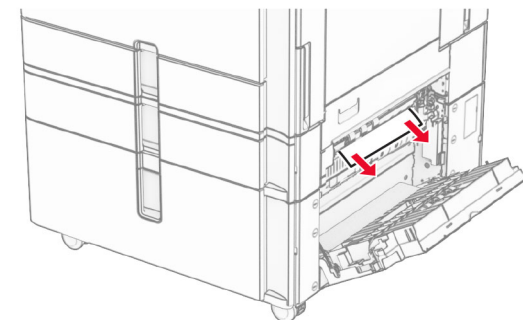
### Pappírstífla í 2000-blaða samstæðuskúffu

- 1 Opnaðu hurð E.



- 2 Fjarlægðu fastan pappír í hurð E.

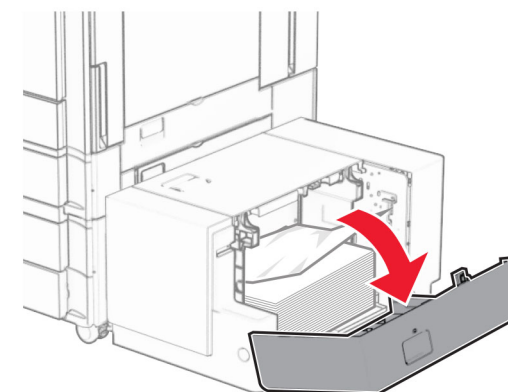
**Athugasemd:** Vertu viss um að öll pappírssnifsi hafi verið fjarlægð.



- 3 Loka hurð E.

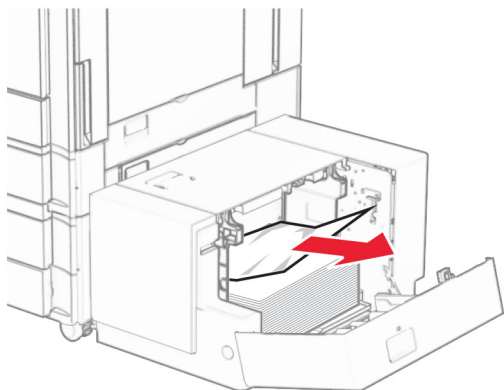
### Pappírslækja í 1500-blaða skúffu

- 1 Opnaðu hurð K.



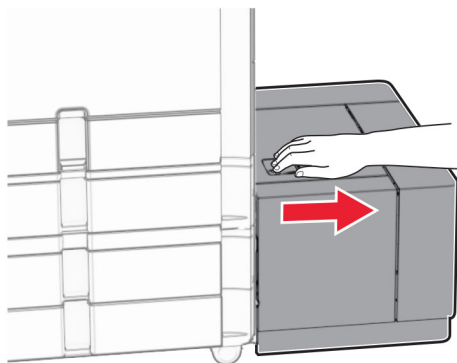
- 2 Fjarlægðu pappírinn sem stíflaðist.

**Athugasemd:** Vertu viss um að öll pappírssnifsi hafi verið fjarlægð.



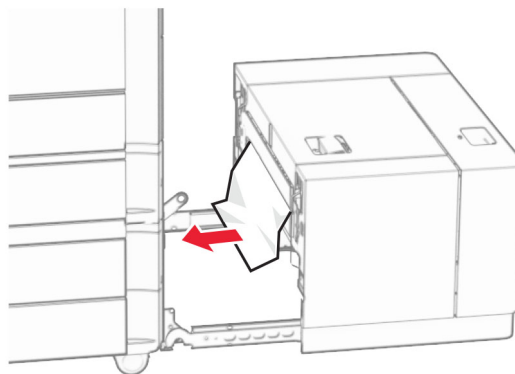
3 Loka hurð K.

4 Gríptu handfangið J og renndu síðan skúffunni til hægri.



5 Fjarlægðu pappírinn sem stíflaðist.

**Athugasemd:** Vertu viss um að öll pappírssnifsi hafi verið fjarlægð.



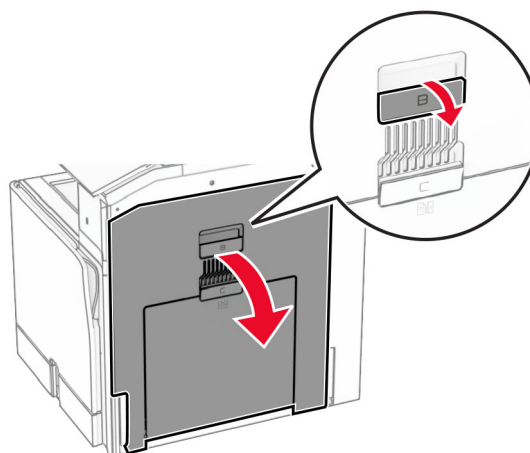
6 Renndu skúffunni aftur á sinn stað.

## Pappírslækja í hurð B

1 Opnaðu hurð B.

**VARÚÐ—HEITT YFIRBORD:** Prentarinn kann að vera heitur að innanverðu. Til að draga úr hættu á meiðslum frá heitum hlut, leyfið yfirborðinu að kólna áður en það er snert.

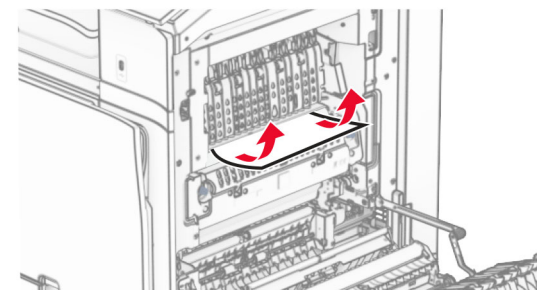
**Viðvörðun—hugsanleg hættu:** Til að koma í veg fyrir skemmdir frá rafstöðuhleðslu, skaltu snerta einhvern sýnilegan málmramma í prentaranum áður en þú nálgast eða snertir innri hluta prentarans.



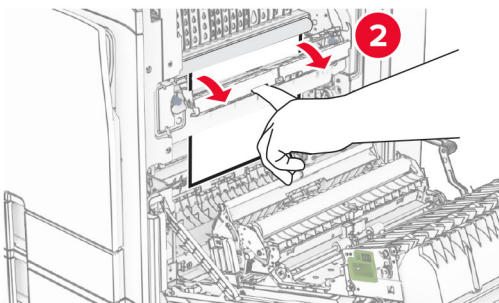
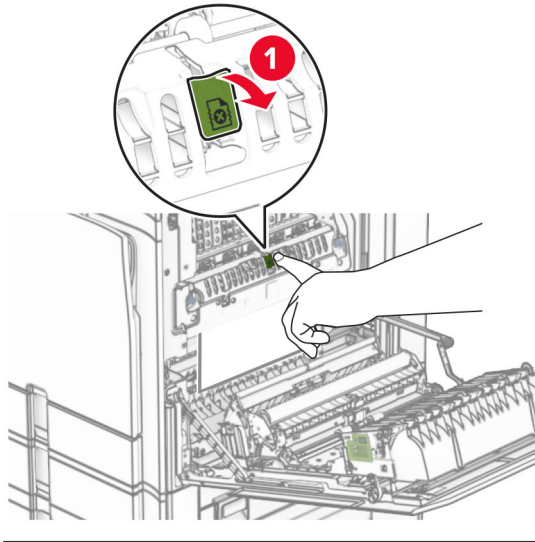
2 Fjarlægðu fastan pappír á einhverjum af eftirfarandi stöðum:

**Athugasemd:** Vertu viss um að öll pappírssnifsi hafi verið fjarlægð.

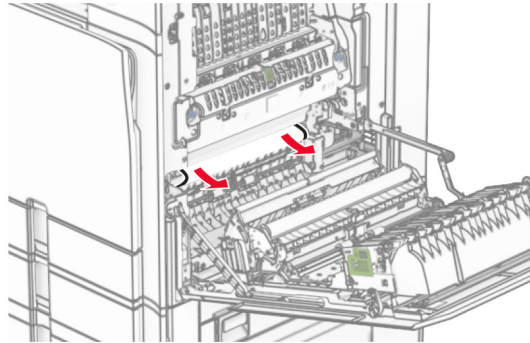
- Fyrir ofan hitaæininguna



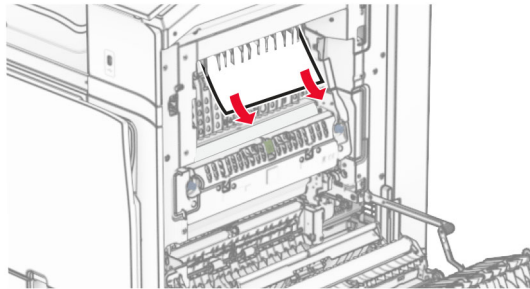
- Í hitaeiningunni



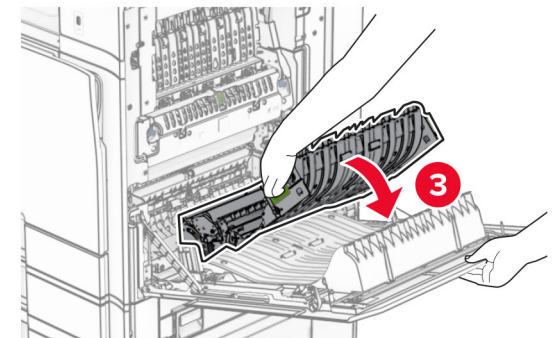
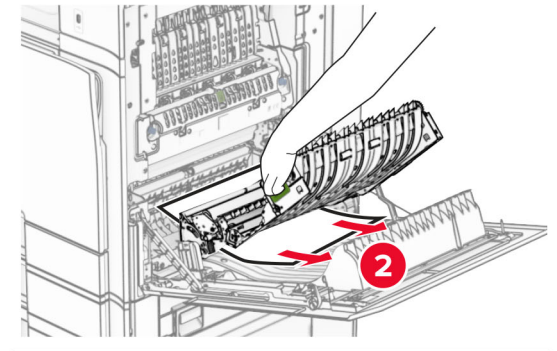
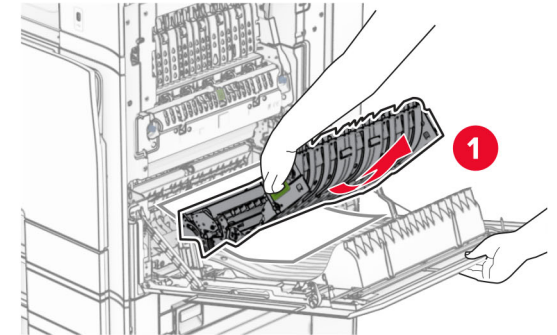
- Fyrir neðan hitaeiningu



- Undir útgangsrúllu staðalbakkans



- Í tvívirku einingunni



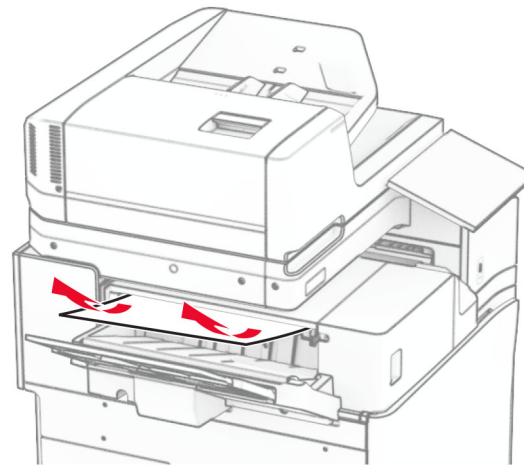
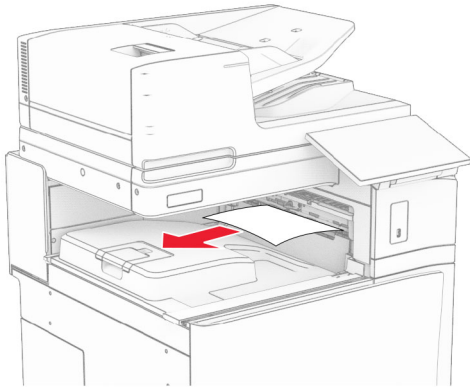
3 Loka hurð B.

## Pappírsstífla í staðalbakka

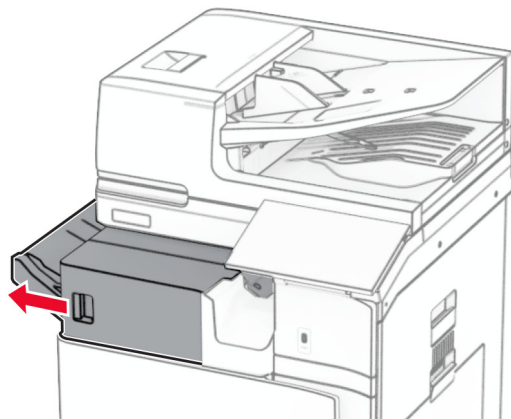
- 1 Fjarlægðu allan pappír úr staðalbakka.

2 Fjarlægðu pappírinn sem stíflaðist.

**Athugasemd:** Vertu viss um að öll pappírssnifsi hafi verið fjarlægð.



2 Griptu í handfang F og renndu síðan heftarabúnaðinum til vinstri.

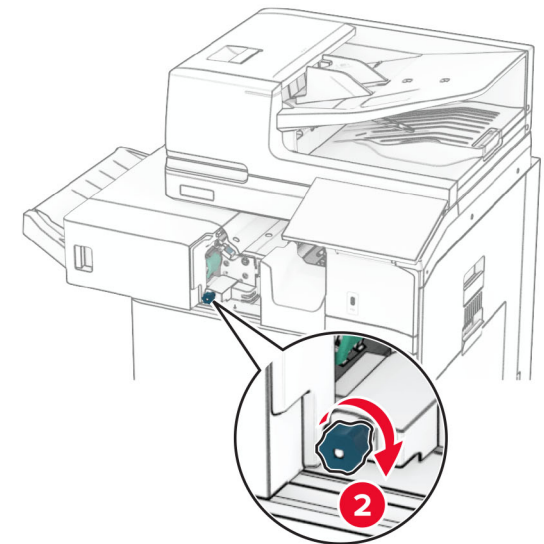
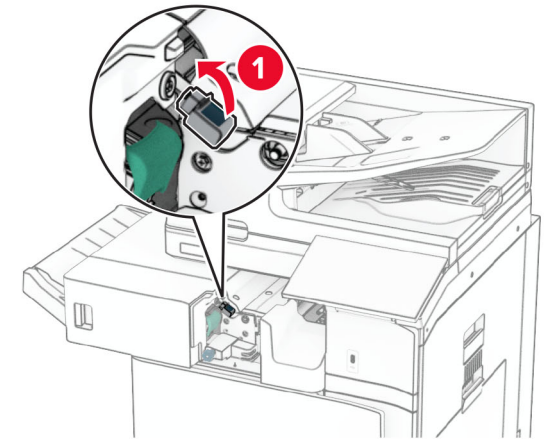


## Pappírslækja í heftarabúnaði

1 Fjarlægðu pappírinn sem stíflast í bakka heftarabúnaðarins.

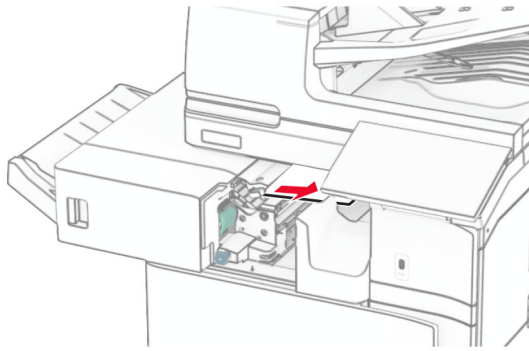
**Athugasemd:** Vertu viss um að öll pappírssnifsi hafi verið fjarlægð.

3 Opnaðu hurð R1 og snúðu hnúðinum R2 réttsælis.



4 Fjarlægðu pappírinn sem stíflaðist.

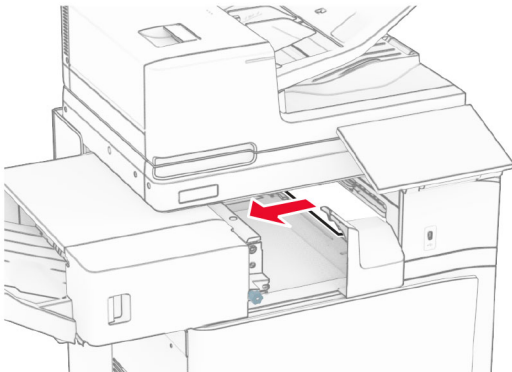
**Athugasemd:** Vertu viss um að öll pappírssnifsi hafi verið fjarlægð.



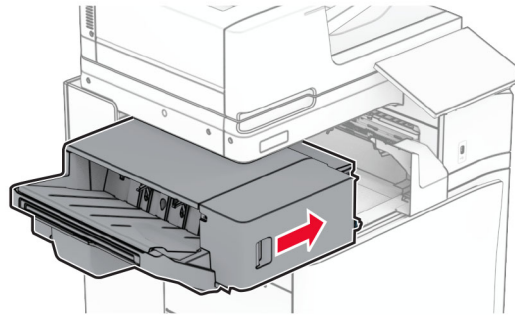
5 Loka hurð R1.

6 Fjarlægðu pappírinn sem stíflaðist í útgangsrúllu staðalbakkans.

**Athugasemd:** Vertu viss um að öll pappírssnifsi hafi verið fjarlægð.



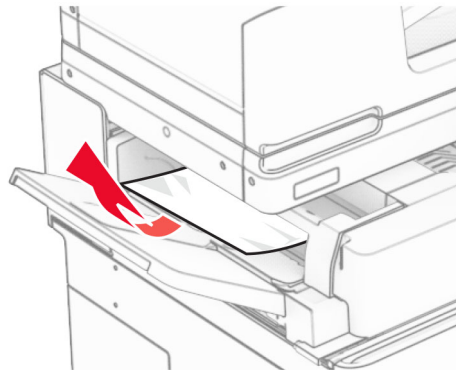
7 Renndu heftarabúnaðinum aftur á sinn stað.



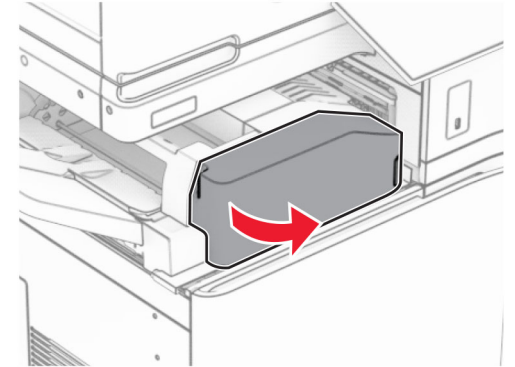
## Pappírstífla í pappírflutningi með umbroti

1 Fjarlægðu pappírinn sem stíflaðist.

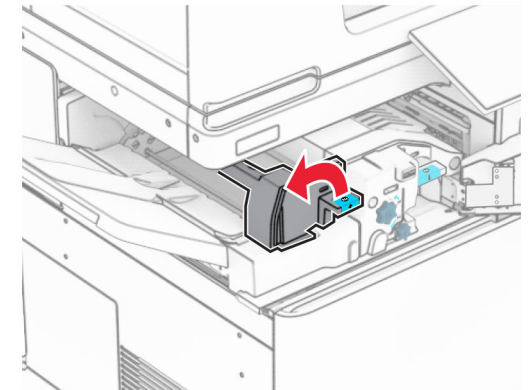
**Athugasemd:** Vertu viss um að öll pappírssnifsi hafi verið fjarlægð.



2 Opnið hurð F.

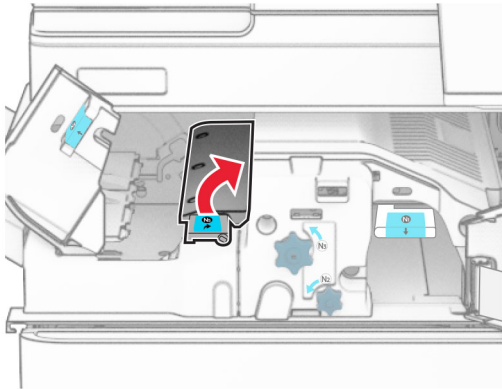


3 Lyftihandfang N4.



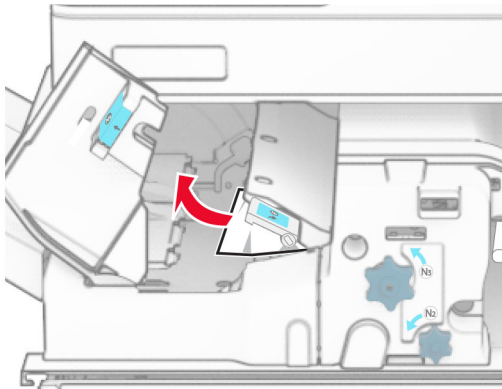


4 Lyftihandfang N5.



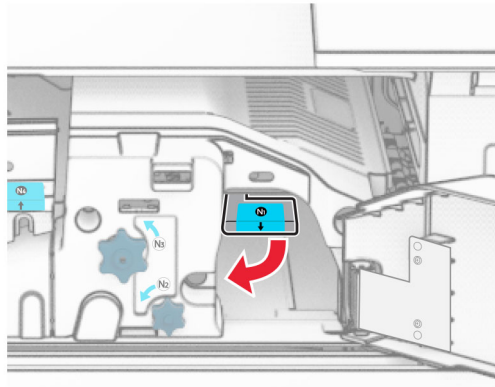
5 Fjarlægðu pappírinn sem stíflaðist.

**Athugasemd:** Vertu viss um að öll pappírssnifsi hafi verið fjarlægð.



6 Lokaðu handfangi N5 og lokaðu handfangi N4.

7 Ýttu niður handfangi N1.



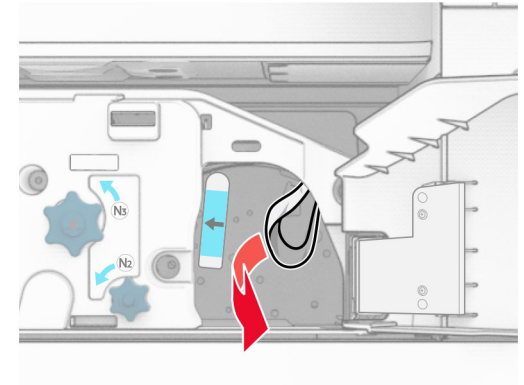
8 Snúðu N2 rofanum rangsælis.



9 Fjarlægðu pappírinn sem stíflaðist.

**Viðvörðun—hugsanleg hættu:** Til að koma í veg fyrir skemmdir á prentaranum skal fjarlægja handaukabúnað áður en fastur pappír er fjarlægður.

**Athugasemd:** Vertu viss um að öll pappírssnifsi hafi verið fjarlægð.



10 Settu handfang N1 aftur á sinn stað.

11 Loka hurð F.

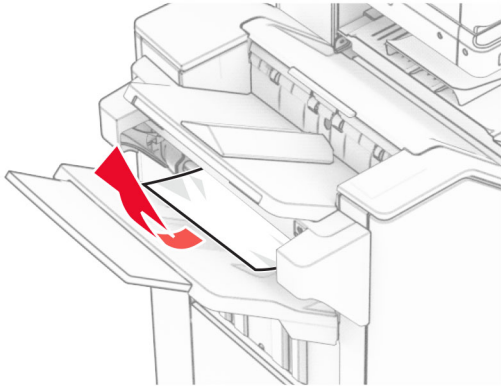
## Pappírslækja í heftara- og gatarabúnaði

Ef prentarinn er stilltur með pappírslutningi skaltu gera eftirfarandi:

1 Fjarlægðu fastan pappír í bakka 1.

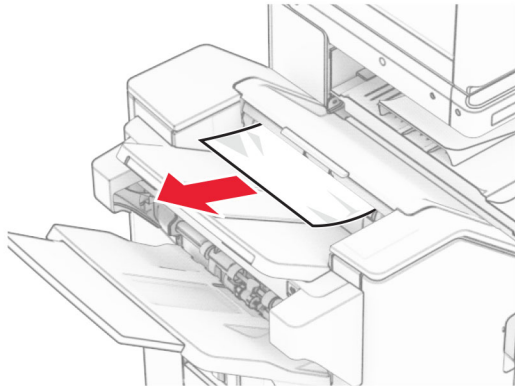
**Athugasemdir:**

- Vertu viss um að öll pappírssnifsi hafi verið fjarlægð.
- Ekki fjarlægja prentaðar síður sem eru í heftahlutanum til að koma í veg fyrir að síður vanti.



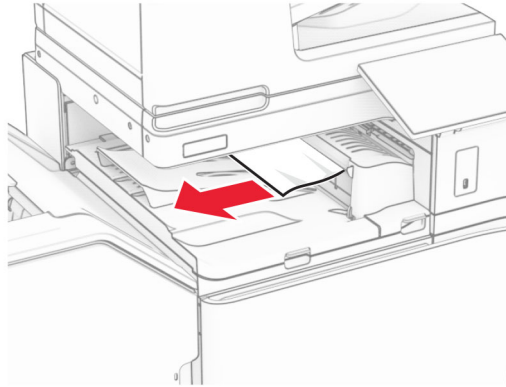
- 2 Fjarlægðu pappírinn sem stíflast í staðalbakka frágangseiningar.

**Athugasemd:** Vertu viss um að öll pappírssnifsi hafi verið fjarlægð.



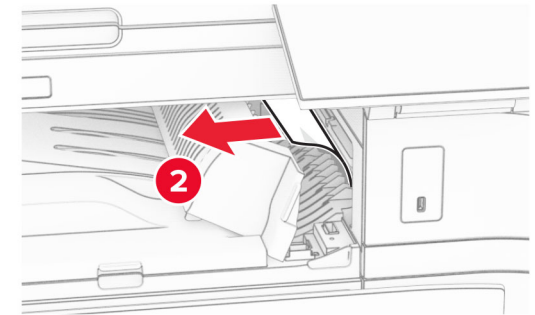
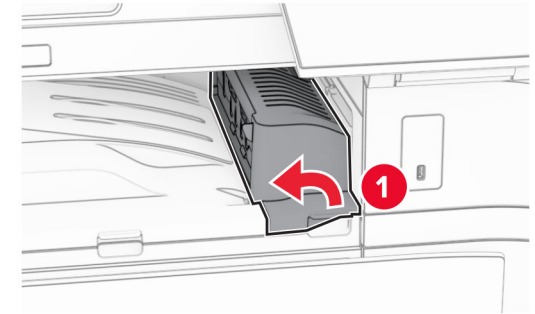
- 3 Fjarlægðu fastan pappír í bakka 2.

**Athugasemd:** Vertu viss um að öll pappírssnifsi hafi verið fjarlægð.



- 4 Opnaðu pappírslutningshlíf G og fjarlægðu síðan stíflaða pappírinn.

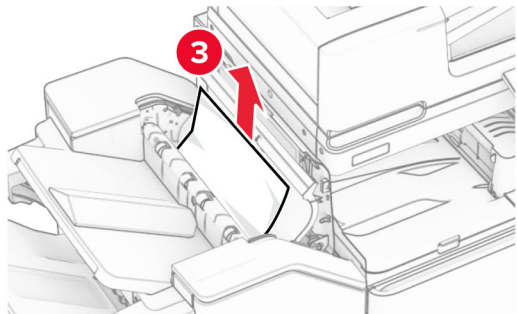
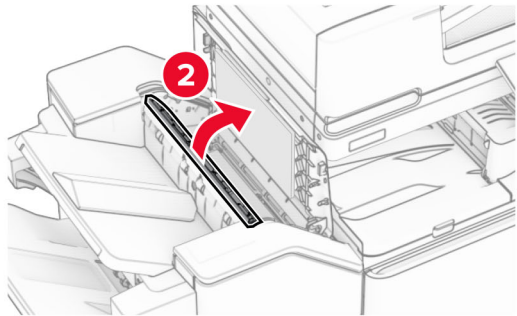
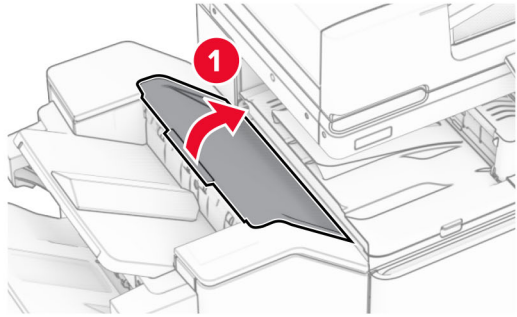
**Athugasemd:** Vertu viss um að öll pappírssnifsi hafi verið fjarlægð.



- 5 Lokaðu hlíf G yfir pappírslutningi.

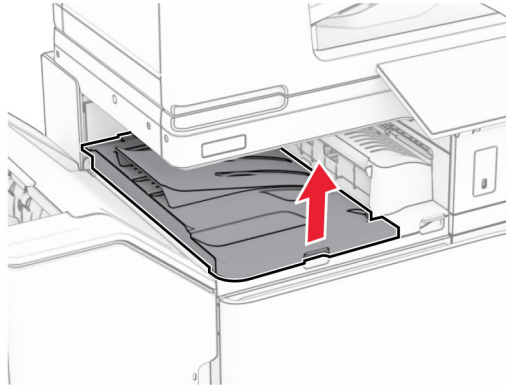
- 6 Opnaðu hurð I, opnaðu hurð R1 og fjarlægðu síðan fasta pappírinn.

**Athugasemd:** Vertu viss um að öll pappírssnifsi hafi verið fjarlægð.

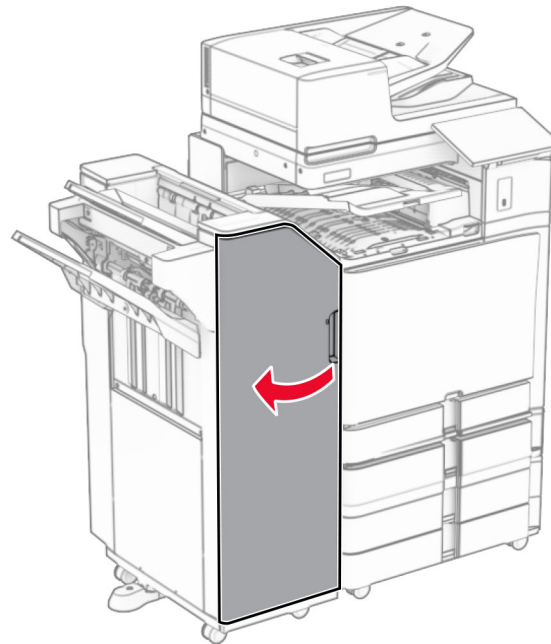


7 Lokaðu hurð R1 og lokaðu síðan hurð I.

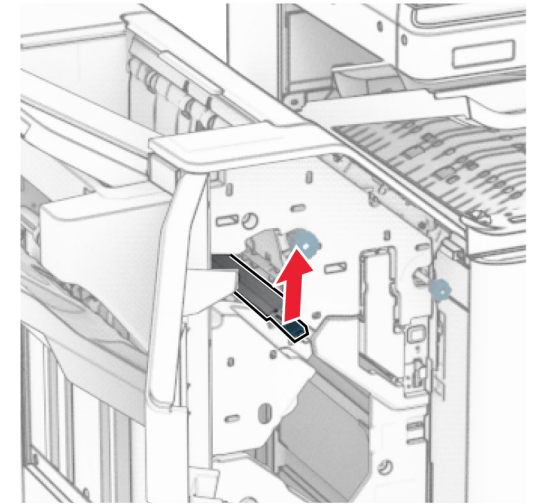
8 Lokaðu pappírslutningshlíf F.



9 Opnið hurð H.

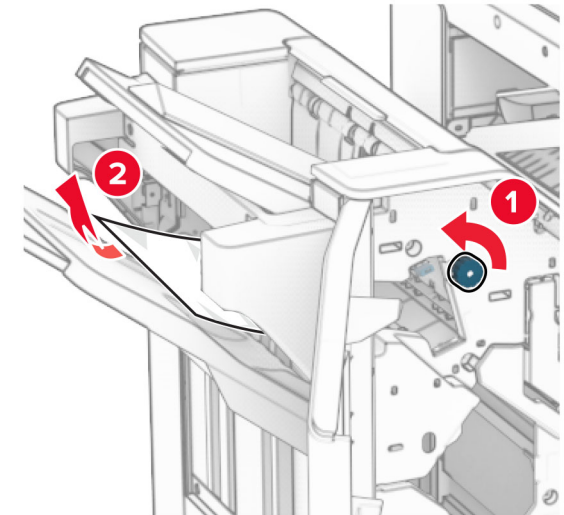


10 Lyftihandfang R4.



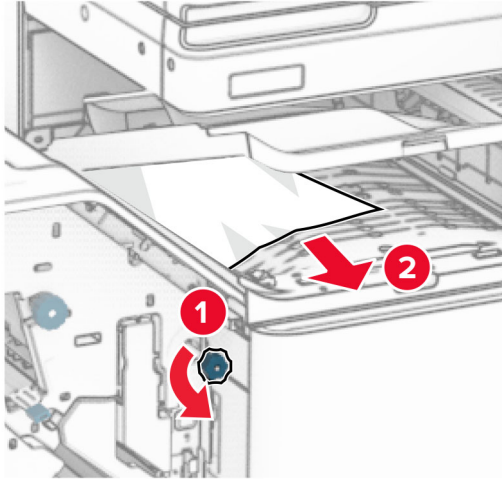
11 Snúðu rofa R3 rangsælis og fjarlægðu stíflaðan pappír í bakka 1.

**Athugasemd:** Vertu viss um að öll pappírssnifsi hafi verið fjarlægð.



- 12 Snúðu rofa R2 rangsælis og fjarlægðu stíflaðan pappír í pappírslutningshlíf F.

**Athugasemd:** Vertu viss um að öll pappírssnifsi hafi verið fjarlægð.



- 13 Lokaðu hlíf F yfir pappírslutningi.

- 14 Færðu handfang R4 í upphaflega stöðu.

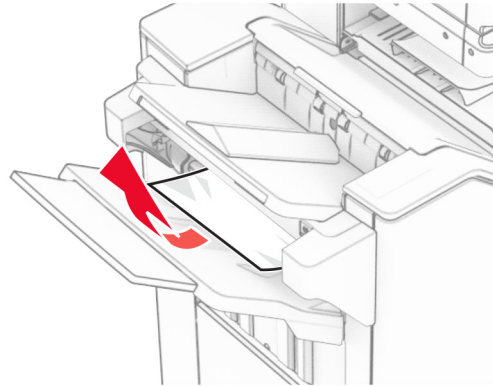
- 15 Loka hurð H.

Ef prentarinn er stilltur með pappírslutningi með umbroti skaltu gera eftirfarandi:

- 1 Fjarlægðu fastan pappír í bakka 1.

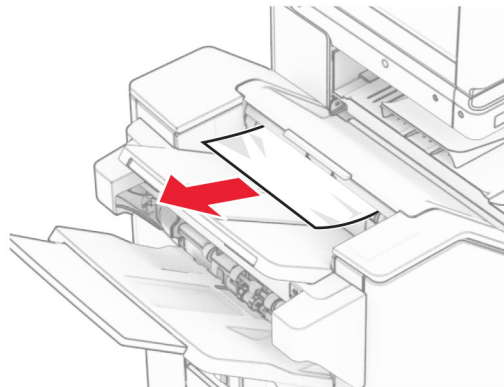
**Athugasemdir:**

- Vertu viss um að öll pappírssnifsi hafi verið fjarlægð.
- Ekki fjarlægja prentaðar síður sem eru í heftahlutanum til að koma í veg fyrir að síður vanti.



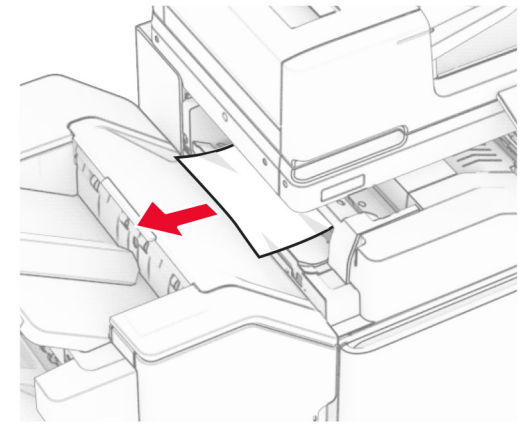
- 2 Fjarlægðu pappírinn sem stíflast í staðalbakka frágangseiningar.

**Athugasemd:** Vertu viss um að öll pappírssnifsi hafi verið fjarlægð.

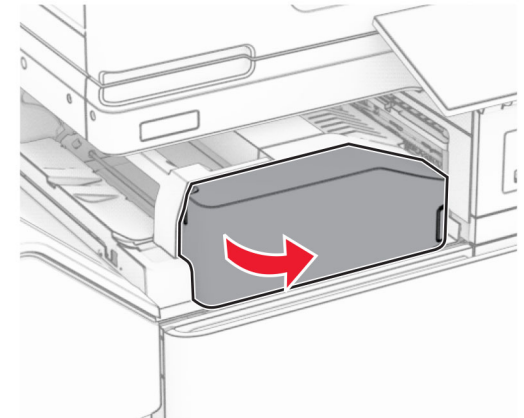


- 3 Fjarlægðu fastan pappír í bakka 2.

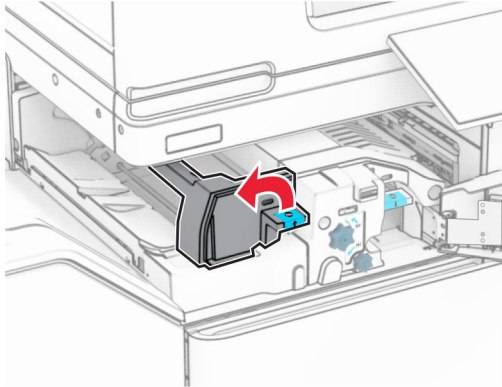
**Athugasemd:** Vertu viss um að öll pappírssnifsi hafi verið fjarlægð.



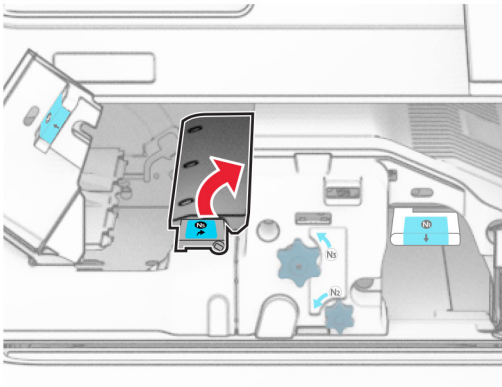
- 4 Opnið hurð F.



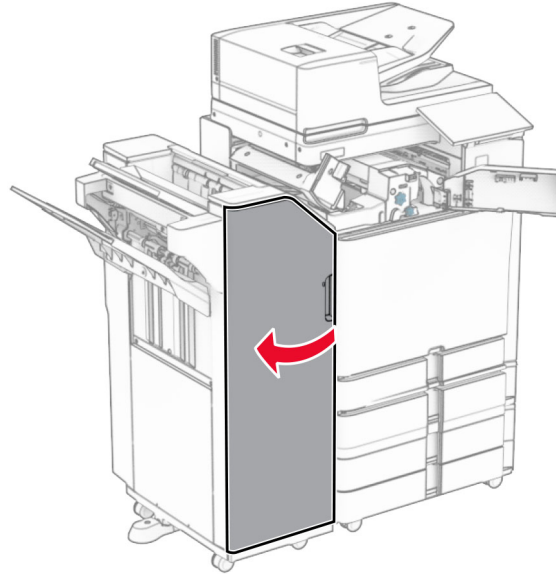
5 Opnaðu hurð N4.



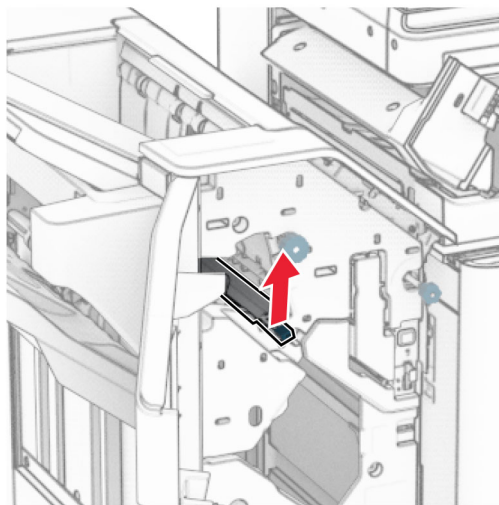
6 Opnaðu hurð N5.



7 Opnið hurð H.

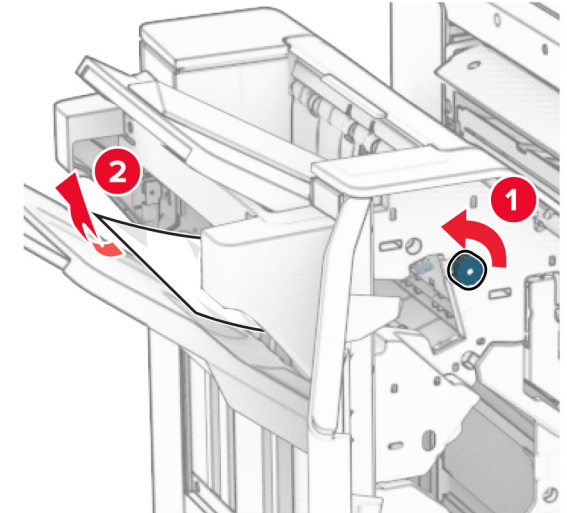


8 Lyftihandfang R4.



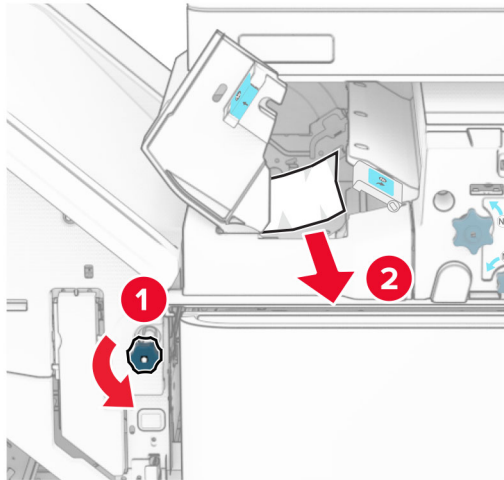
9 Snúðu rofa R3 rangsælis og fjarlægðu stíflaðan pappír í bakka 1.

**Athugasemd:** Vertu viss um að öll pappírssnifsi hafi verið fjarlægð.



10 Snúðu rofa R1 rangsælis og fjarlægðu síðan fasta pappírinn milli hurða N4 og N5.

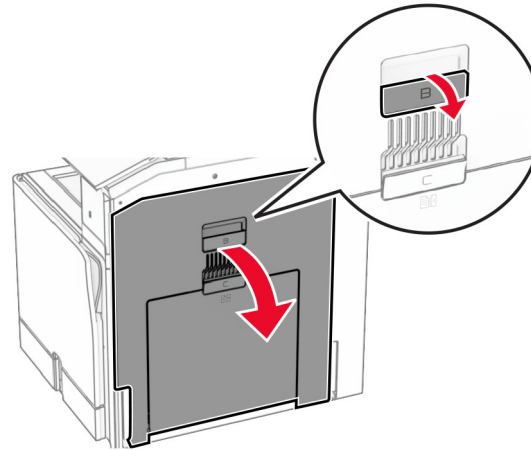
**Athugasemd:** Vertu viss um að öll pappírssnifsi hafi verið fjarlægð.



11 Opnaðu hurð B.

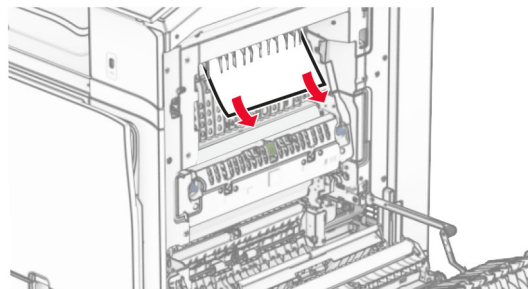
**VARÚÐ—HEITT YFIRBORÐ:** Prentarinn kann að vera heitur að innanverðu. Til að draga úr hættu á meiðslum frá heitum hlut, leyfið yfirborðinu að kólna áður en það er snert.

**Viðvörðun—hugsanleg hættu:** Til að koma í veg fyrir skemmdir frá rafstöðuhleðslu, skaltu snerta einhvern sýnilegan málmramma í prentaranum áður en þú nálgast eða snertir innri hluta prentarans.



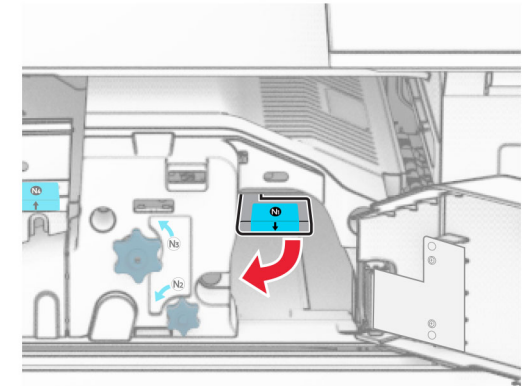
12 Fjarlægðu pappírinn sem stíflaðist undir útgangsrúllu staðalbakkans

**Athugasemd:** Vertu viss um að öll pappírssnifsi hafi verið fjarlægð.



13 Loka hurð B.

14 Ýttu niður handfangi N1.



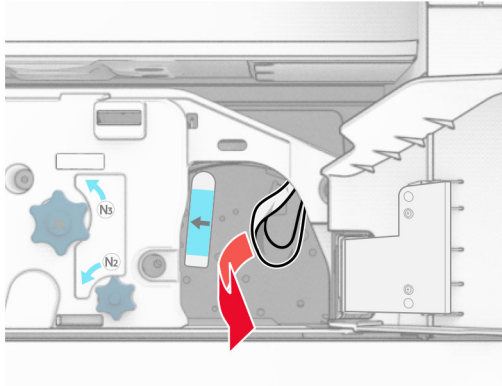
15 Snúðu N2 rofanum rangsælis.



16 Fjarlægðu pappírinn sem stíflaðist.

**Viðvörðun—hugsanleg hættu:** Til að koma í veg fyrir skemmdir á prentaranum skal fjarlægja handaukabúnað áður en fastur pappír er fjarlægður.

**Athugasemd:** Vertu viss um að öll pappírssnifsi hafi verið fjarlægð.



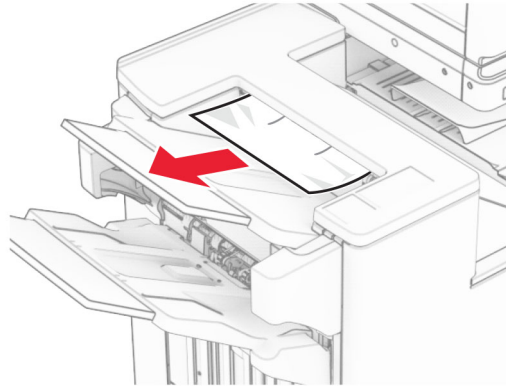
- 17 Settu handfang N1 aftur á sinn stað.
- 18 Lokaðu handfangi N5 og lokaðu handfangi N4.
- 19 Loka hurð F.
- 20 Færðu handfang R4 í upphaflega stöðu.
- 21 Loka hurð H.

## Pappírslækja í frágangseiningu bæklings

Ef prentarinn er stilltur með pappírslutningi skaltu gera eftirfarandi:

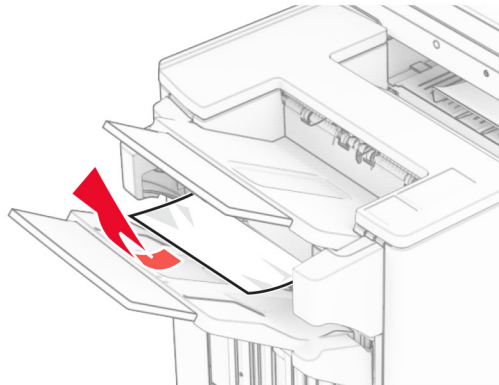
- 1 Fjarlægðu pappírinn sem stíflast í staðalbakka frágangseiningar.

**Athugasemd:** Vertu viss um að öll pappírssnifsi hafi verið fjarlægð.



- 2 Fjarlægðu fastan pappír í bakka 1.

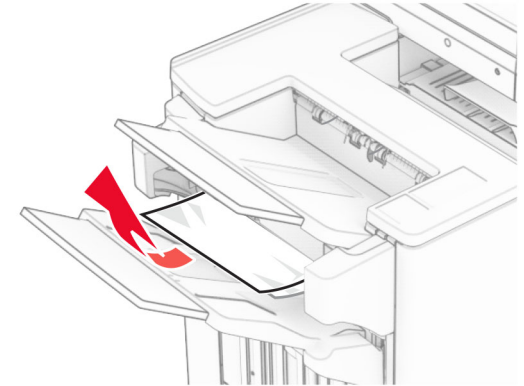
**Athugasemd:** Vertu viss um að öll pappírssnifsi hafi verið fjarlægð.



- 3 Fjarlægðu fastan pappír í bakka 1.

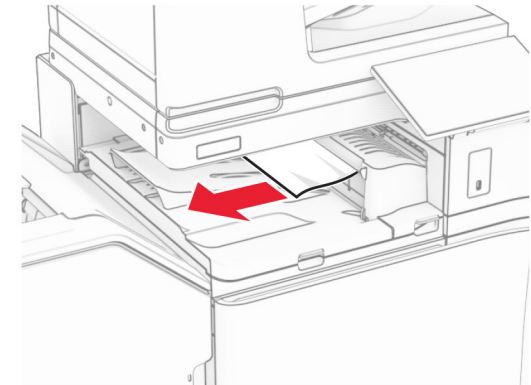
**Athugasemdir:**

- Vertu viss um að öll pappírssnifsi hafi verið fjarlægð.
- Ekki fjarlægja prentaðar síður sem eru í heftahlutanum til að koma í veg fyrir að síður vanti.



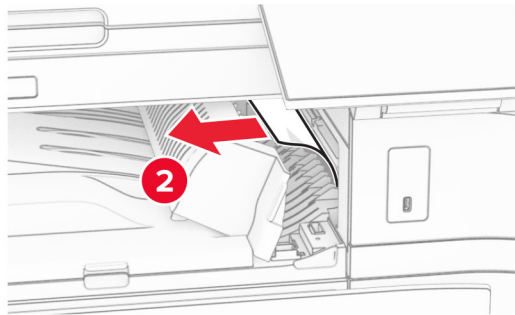
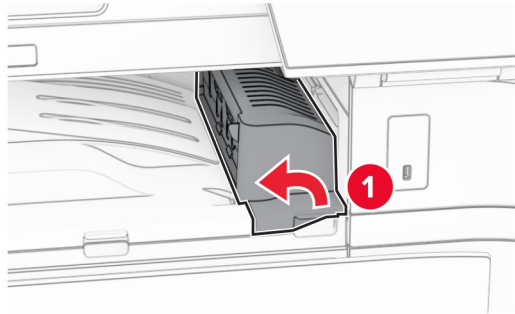
- 4 Fjarlægðu fastan pappír í bakka 3.

**Athugasemd:** Vertu viss um að öll pappírssnifsi hafi verið fjarlægð.



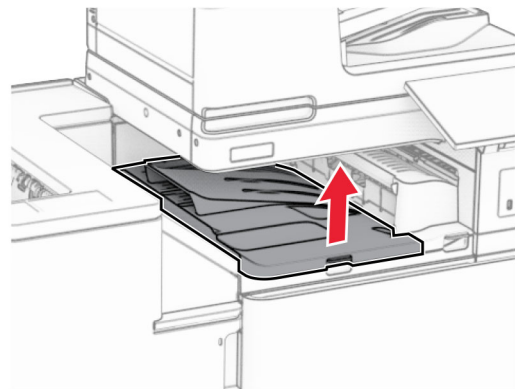
- 5 Opnaðu pappírslutningshlíf G og fjarlægðu síðan stíflaða pappírinn.

**Athugasemd:** Vertu viss um að öll pappírssnifsi hafi verið fjarlægð.

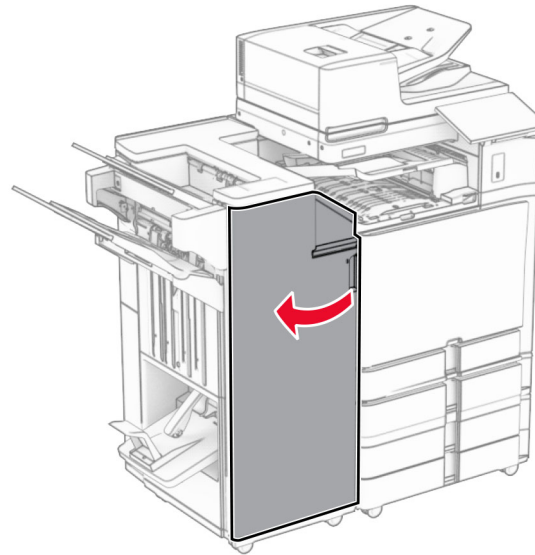


6 Lokaðu hlíf G yfir pappírslutningi.

7 Lokaðu pappírslutningshlíf F.

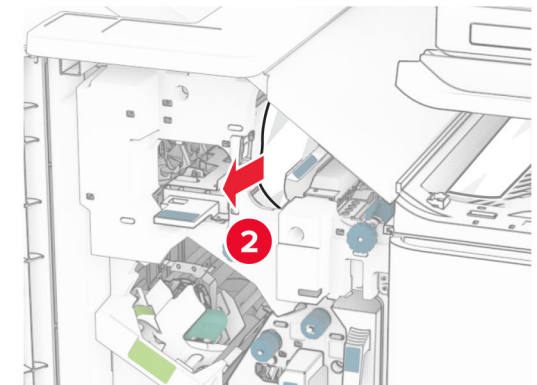


8 Opnið hurð H.



9 Færðu handfang R3 til hægri og fjarlægðu síðan fasta pappírinn.

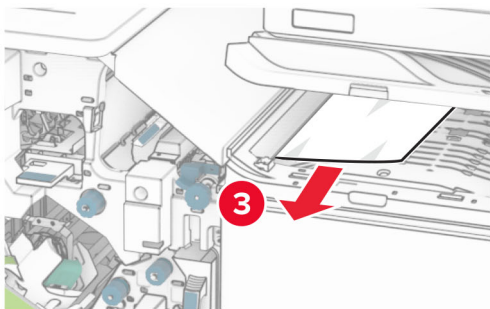
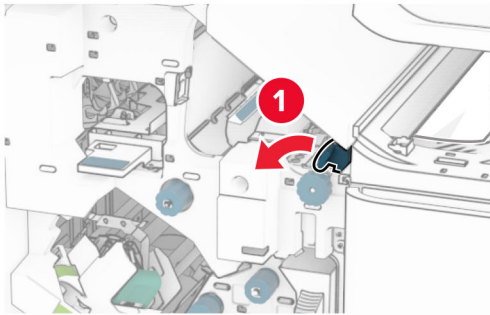
**Athugasemd:** Vertu viss um að öll pappírssnifsi hafi verið fjarlægð.



10 Færðu handfang R1 til vinstri, snúðu hnappinum R2 rangsælis og fjarlægðu síðan fasta pappírinn.

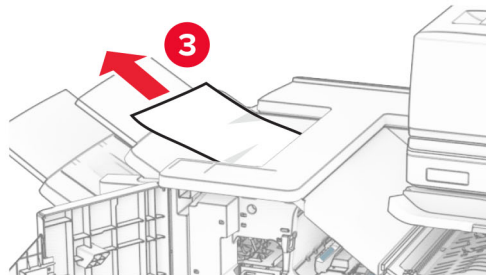
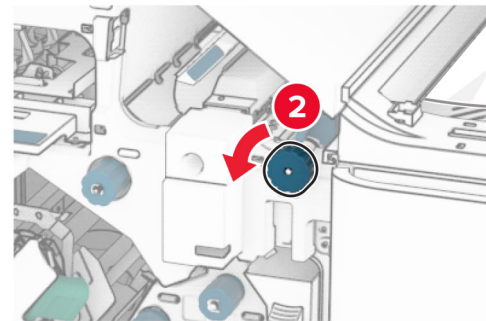
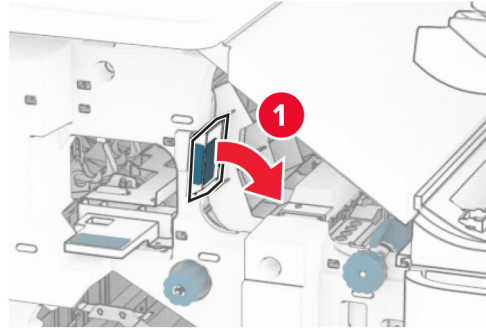
**Athugasemd:** Vertu viss um að öll pappírssnifsi hafi verið fjarlægð.





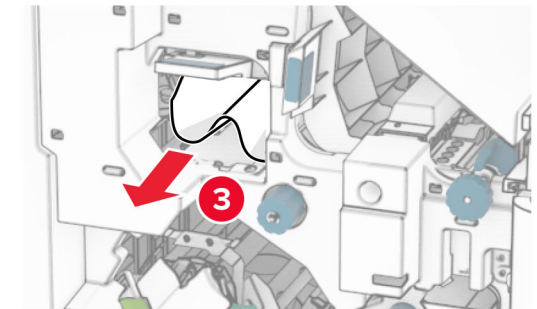
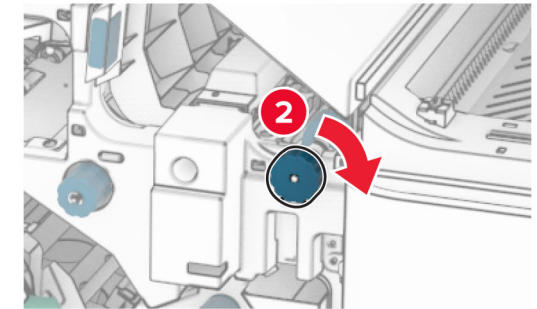
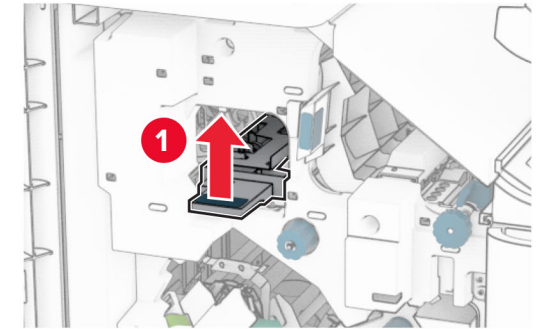
11 Snúðu hnúði R5 rangsælis og fjarlægðu síðan fasta pappírinn úr staðalbakka frágangseiningar.

**Athugasemd:** Vertu viss um að öll pappírssnifsi hafi verið fjarlægð.



12 Lyftu handfangi R4, snúðu hnappi R2 réttisælis og fjarlægðu síðan fastan pappír.

**Athugasemd:** Vertu viss um að öll pappírssnifsi hafi verið fjarlægð.



13 Lokaðu hlíf F yfir pappírslutningi.

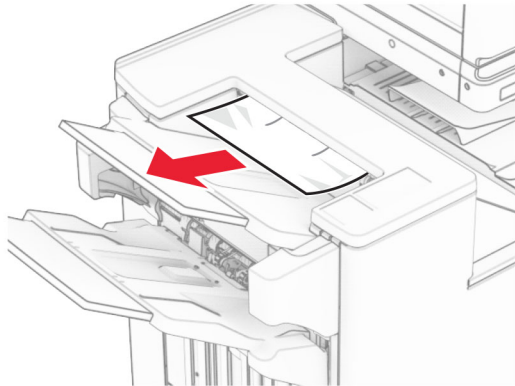
14 Færðu handföng R1, R3 og R4 í upprunalega stöðu.

15 Loka hurð H.

Ef prentarinn er stilltur með pappírslutningi með umbroti skaltu gera eftirfarandi:

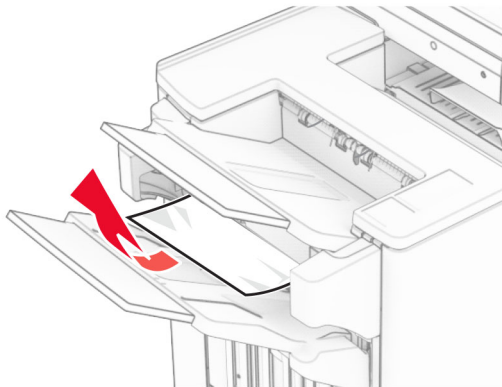
- 1 Fjarlægðu pappírinn sem stíflast í staðalbakka frágangseiningar.

**Athugasemd:** Vertu viss um að öll pappírssnifsi hafi verið fjarlægð.



- 2 Fjarlægðu fastan pappír í bakka 1.

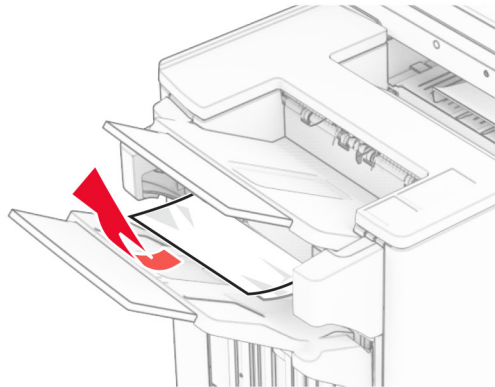
**Athugasemd:** Vertu viss um að öll pappírssnifsi hafi verið fjarlægð.



- 3 Fjarlægðu fastan pappír í bakka 1.

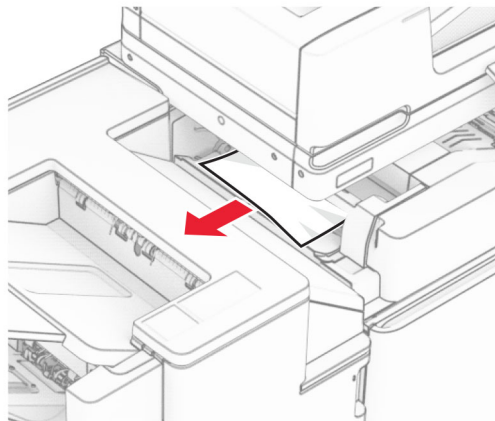
**Athugasemdir:**

- Vertu viss um að öll pappírssnifsi hafi verið fjarlægð.
- Ekki fjarlægja prentaðar síður sem eru í heftahlutanum til að koma í veg fyrir að síður vanti.

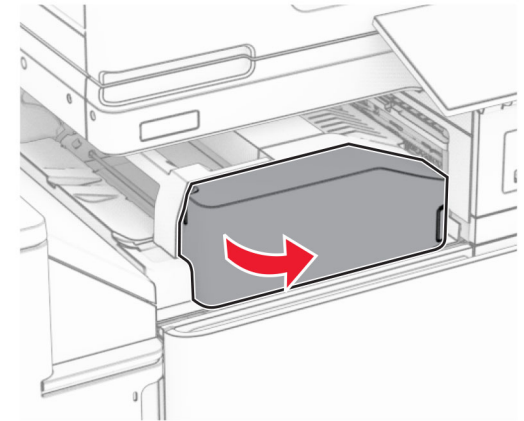


- 4 Fjarlægðu fastan pappír í bakka 3.

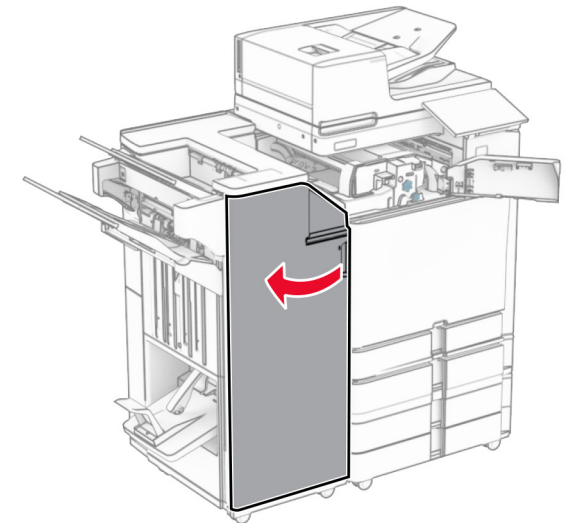
**Athugasemd:** Vertu viss um að öll pappírssnifsi hafi verið fjarlægð.



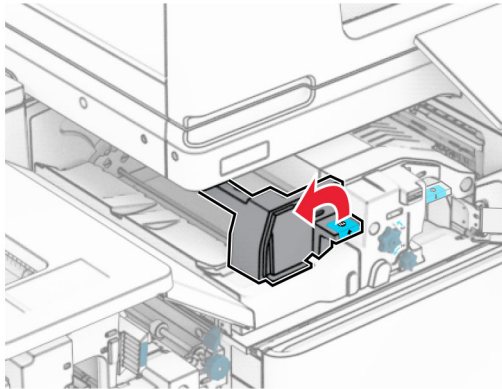
- 5 Opnið hurð F.



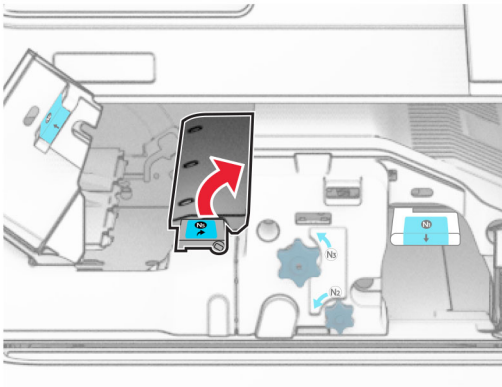
- 6 Opnið hurð H.



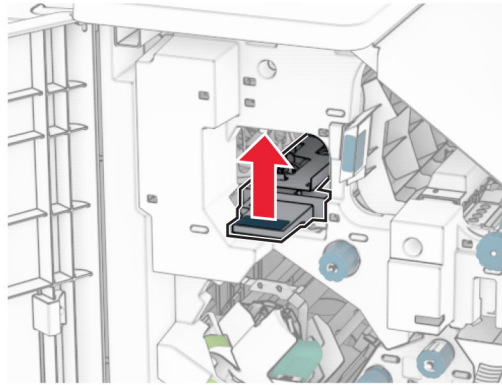
7 Opnaðu hurð N4.



8 Opnaðu hurð N5.

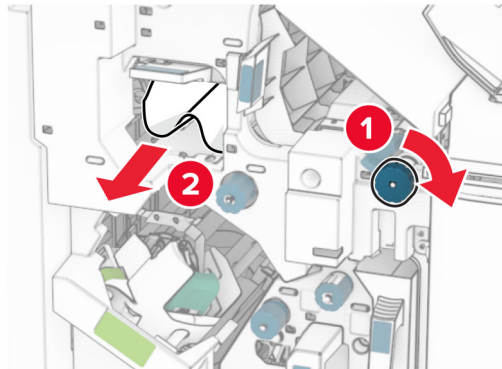


9 Lyftihandfang R4.



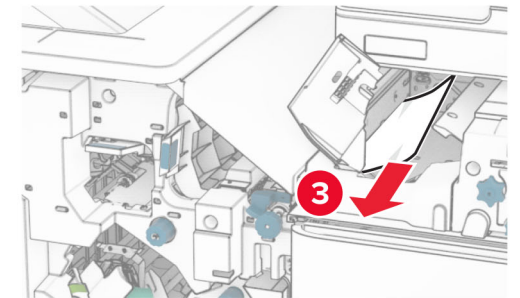
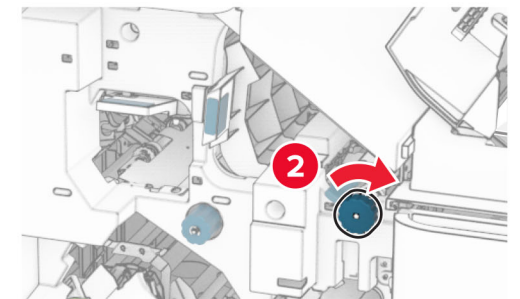
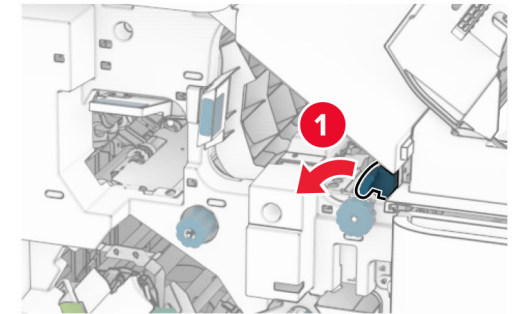
10 Snúðu hnúði R4 réttsælis og fjarlægðu síðan fastan pappír.

**Athugasemd:** Vertu viss um að öll pappírssnifsi hafi verið fjarlægð.



11 Færðu handfang R1 til vinstri, snúðu hnappinum R2 rangsælis og fjarlægðu síðan fasta pappírinn milli hurða N4 og N5.

**Athugasemd:** Vertu viss um að öll pappírssnifsi hafi verið fjarlægð.

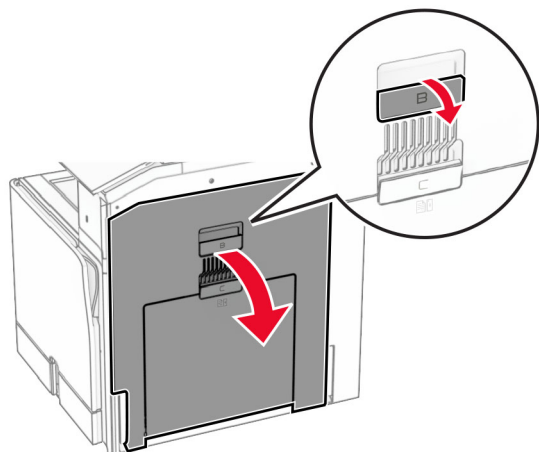


12 Opnaðu hurð B.



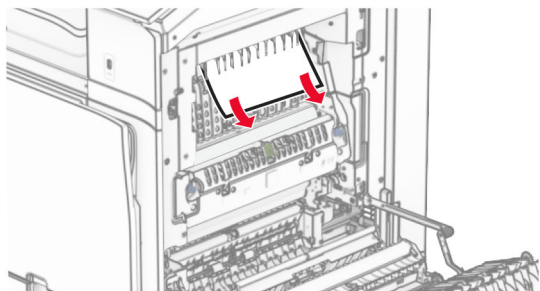
**VARÚÐ—HEITT YFIRBORÐ:** Prentarinn kann að vera heitur að innanverðu. Til að draga úr hættu á meiðslum frá heitum hlut, leyfið yfirborðinu að kólna áður en það er snert.

**Viðvörðun—hugsanleg hættu:** Til að koma í veg fyrir skemmdir frá rafstöðuhleðslu, skaltu snerta einhvern sýnilegan málmramma í prentaranum áður en þú nálgast eða snertir innri hluta prentarans.



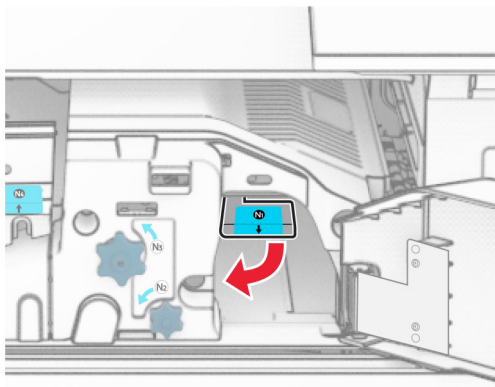
13 Fjarlægðu pappírinn sem stíflaðist undir útgangsrúllu staðalbakkans

**Athugasemd:** Vertu viss um að öll pappírssnifsi hafi verið fjarlægð.

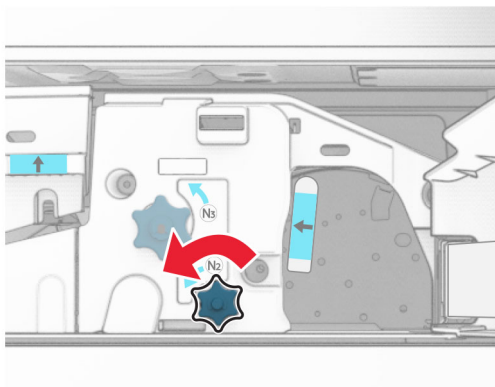


14 Loka hurð B.

15 Ýttu niður handfangi N1.



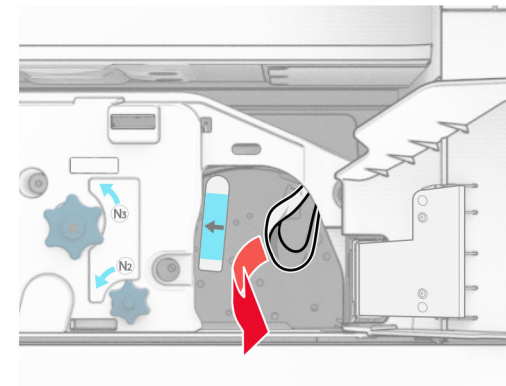
16 Snúðu N2 rofanum rangsælis.



17 Fjarlægðu pappírinn sem stíflaðist.

**Viðvörðun—hugsanleg hættu:** Til að koma í veg fyrir skemmdir á prentaranum skal fjarlægja handaukabúnað áður en fastur pappír er fjarlægður.

**Athugasemd:** Vertu viss um að öll pappírssnifsi hafi verið fjarlægð.



18 Settu handfang N1 aftur á sinn stað.

19 Lokaðu hurð N5 og lokaðu síðan hurð N4.

20 Loka hurð F.

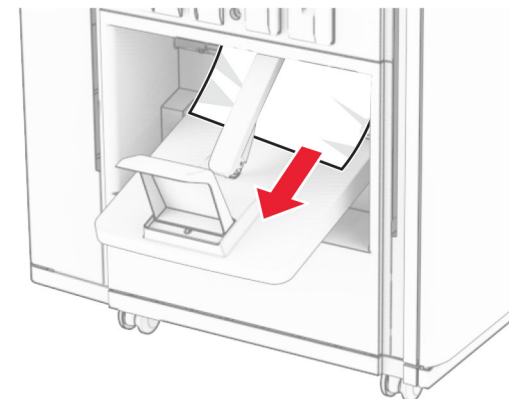
21 Færðu handföng R1 og R4 í upprunalega stöðu.

22 Loka hurð H.

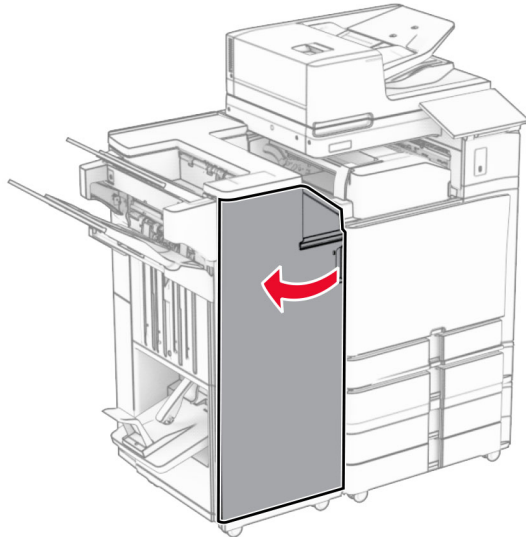
### Pappírstíffa í bæklingseiningu

1 Fjarlægðu fastan pappír í bakka 2.

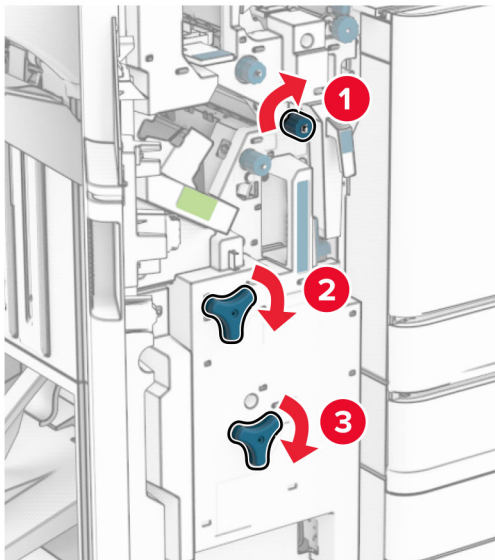
**Athugasemd:** Vertu viss um að öll pappírssnifsi hafi verið fjarlægð.



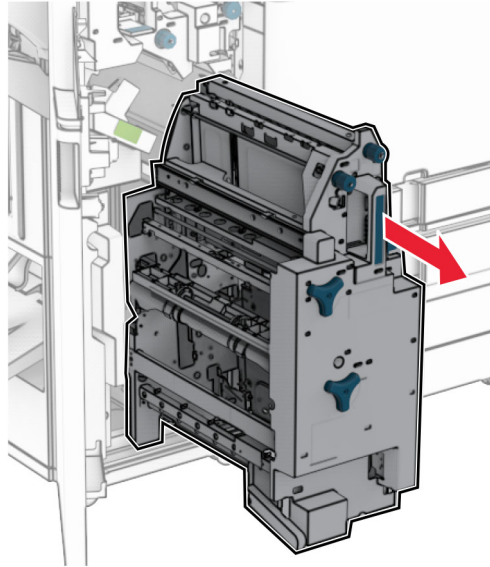
2 Opnið hurð H.



3 Snúðu hnúðum R6, R11 og R10 réttisælís.

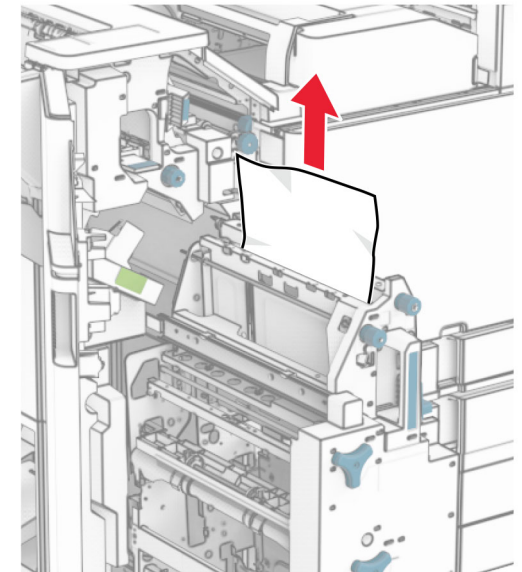


4 Dragðu út bæklingseininguna.

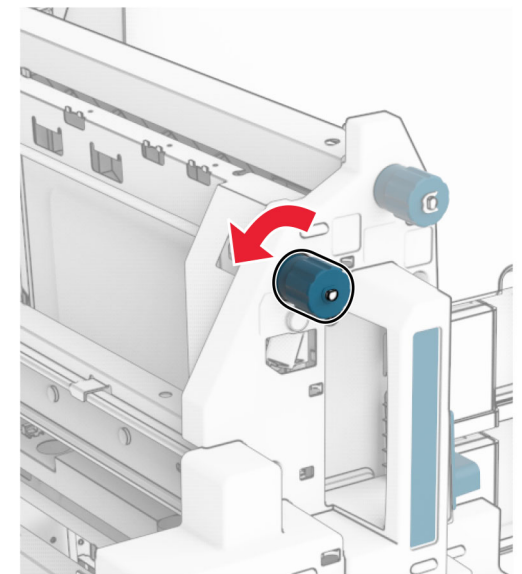


5 Fjarlægðu pappírinn sem stíflaðist.

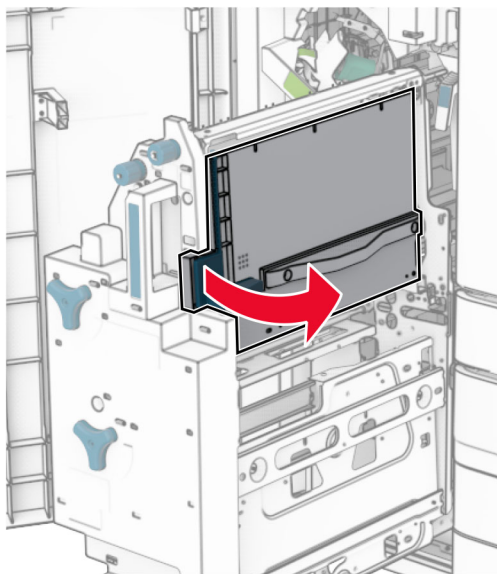
**Athugasemd:** Vertu viss um að öll pappírssnifsi hafi verið fjarlægð.



6 Snúðu hnúði R9 rangsælís þar til hann stöðvast.

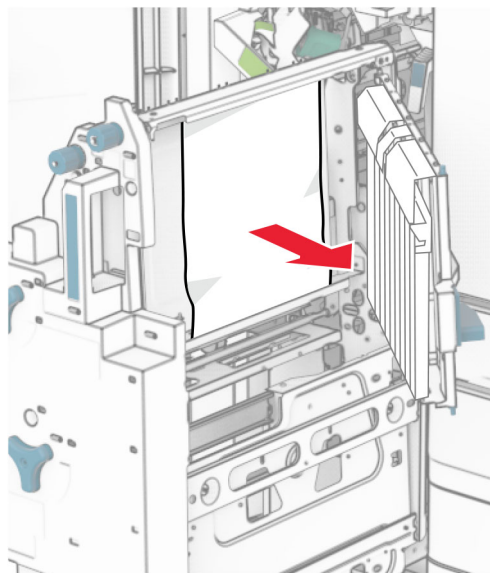


7 Opnaðu hurð R8.



8 Fjarlægðu pappirinn sem stíflaðist.

**Athugasemd:** Vertu viss um að öll pappírssnifsi hafi verið fjarlægð.



9 Loka hurð R8.

10 Skilaðu bæklingsseiningunni aftur í frágangseiningu bæklings.

11 Loka hurð H.