

クイックリファレンス

コピー

コピーを作成する

- 1 原稿を ADF トレイまたは原稿台にセットします。

メモ: 画面が途切れることを防止するには、原稿と印刷物の用紙サイズが同じであることを確認してください。

- 2 操作パネルから[コピー]を選択して、コピー部数を指定します。
必要に応じて、コピー設定を調整します。
- 3 ドキュメントをコピーします。

用紙の両面にコピーする

- 1 原稿を ADF トレイまたは原稿台にセットします。
- 2 操作パネルで、[コピー] > [その他の設定] > [印刷面]の順に移動します。
- 3 設定を選択します。
- 4 ドキュメントをコピーします。

1 枚の用紙に複数ページをコピーする

- 1 原稿を ADF トレイまたは原稿台にセットします。
- 2 操作パネルで、[コピー] > [その他の設定] > [割り付けるページ数]の順に移動します。
- 3 このメニューを有効にして、設定を選択します。
- 4 ドキュメントをコピーします。

E メール

SMTP 設定を構成する

スキャンしたドキュメントを E メールで送信するように、簡易メール転送プロトコル (SMTP) 設定を構成します。設定は、E メールサービスプロバイダによって異なります。

開始する前に、プリンタがネットワークに接続されていること、ネットワークがインターネットに接続されていることを確認してください。

操作パネルを使用する

- 1 操作パネルで、[設定] > [E メール] > [E メール設定]の順に移動します。
- 2 設定を行います。

内蔵 Web サーバーを使用する

- 1 Web ブラウザを開き、アドレスフィールドにプリンタの IP アドレスを入力します。

メモ:

- プリンタのホーム画面で、プリンタの IP アドレスを表示します。IP アドレスは、123.123.123.123 のように、ピリオドで区切られた 4 組の数字で表示されます。
- プロキシサーバーを使用している場合は、一時的に無効にし、Web ページを正しく読み込んでください。

- 2 [設定] > [E メール]の順にクリックします。
- 3 [E メール設定]メニューで、設定を行います。
- 4 [保存]をクリックします。

E メールサービスプロバイダ

- [AOL メール](#)
- [Comcast メール](#)
- [Gmail](#)
- [iCloud メール](#)
- [Mail.com](#)
- [NetEase メール\(mail.126.com\)](#)
- [NetEase メール\(mail.163.com\)](#)
- [NetEase メール\(mail.yeah.net\)](#)
- [Outlook Live または Microsoft 365](#)
- [QQ メール](#)
- [Sina メール](#)
- [Sohu メール](#)

- [Yahoo!メール](#)
- [Zoho メール](#)

メモ:

- 指定された設定を使用してエラーが発生した場合は、サービスプロバイダにお問い合わせください。
- お使いのサービスプロバイダがリストに表示されていない場合は、お使いのプロバイダにお問い合わせください。

AOL メール

設定	値
プライマリ SMTP ゲートウェイ	smtp.aol.com
プライマリ SMTP ゲートウェイポート	587 年
SSL/TLS を使用	必須
信頼済み証明書を要求	無効
返信アドレス	お客様の E メールアドレス
SMTP サーバー認証	ログイン/プレーンテキスト
デバイスから送信される E メール	デバイスの SMTP 証明書を使用
デバイスのユーザー ID	お客様の E メールアドレス
デバイスのパスワード	アプリのパスワード メモ: アプリのパスワードを作成するには、 AOL アカウントのセキュリティページ にアクセスしてアカウントにログインし、[アプリパスワードの生成と管理]をクリックします。

Comcast メール

設定	値
プライマリ SMTP ゲートウェイ	smtp.comcast.net
プライマリ SMTP ゲートウェイポート	587 年
SSL/TLS を使用	必須
信頼済み証明書を要求	無効
返信アドレス	お客様の E メールアドレス
SMTP サーバー認証	ログイン/プレーンテキスト
デバイスから送信される E メール	デバイスの SMTP 証明書を使用
デバイスのユーザー ID	お客様の E メールアドレス
デバイスのパスワード	アカウントパスワード

メモ: アカウントで[サードパーティアクセスセキュリティ]設定が有効になっていることを確認します。詳細については、[Comcast Xfinity Connect のヘルプページ](#)を参照してください。

Gmail™

メモ: アカウントで 2 段階認証が有効になっていることを確認します。2 段階認証を有効にするには、[Google アカウントのセキュリティページ](#)にアクセスしてアカウントにログインし、[Google にサインインする方法]セクションで[2 段階認証]をクリックします。

設定	値
プライマリ SMTP ゲートウェイ	smtp.gmail.com
プライマリ SMTP ゲートウェイポート	587 年
SSL/TLS を使用	必須
信頼済み証明書を要求	無効
返信アドレス	お客様の E メールアドレス
SMTP サーバー認証	ログイン/プレーンテキスト
デバイスから送信される E メール	デバイスの SMTP 証明書を使用
デバイスのユーザー ID	お客様の E メールアドレス
デバイスのパスワード	アプリのパスワード メモ: <ul style="list-style-type: none"> アプリのパスワードを作成するには、Google アカウントセキュリティページにアクセスして、[Google にサインインする方法]セクションで[2 段階認証] > [アプリパスワード]をクリックします。 [アプリパスワード]は、2 段階認証が有効になっている場合にのみ表示されます。

iCloud メール

メモ: アカウントで 2 段階認証が有効になっていることを確認します。

設定	値
プライマリ SMTP ゲートウェイ	smtp.mail.me.com
プライマリ SMTP ゲートウェイポート	587 年

設定	値
SSL/TLS を使用	必須
信頼済み証明書を要求	無効
返信アドレス	お客様の E メールアドレス
SMTP サーバー認証	ログイン/プレーンテキスト
デバイスから送信される E メール	デバイスの SMTP 証明書を使用
デバイスのユーザー ID	お客様の E メールアドレス
デバイスのパスワード	アプリのパスワード メモ: アプリのパスワードを作成するには、 iCloud アカウント管理 ページにアクセスしてアカウントにログインし、[サインインとセキュリティ]セクションで[アプリ用パスワード] > [アプリ用パスワードを作成]をクリックします。

Mail.com

設定	値
プライマリ SMTP ゲートウェイ	smtp.mail.com
プライマリ SMTP ゲートウェイポート	587 年
SSL/TLS を使用	必須
信頼済み証明書を要求	無効
返信アドレス	お客様の E メールアドレス
SMTP サーバー認証	ログイン/プレーンテキスト
デバイスから送信される E メール	デバイスの SMTP 証明書を使用
デバイスのユーザー ID	お客様の E メールアドレス
デバイスのパスワード	アカウントパスワード

NetEase メール(mail.126.com)

メモ: アカウントで SMTP サービスが有効になっていることを確認します。サービスを有効にするには、NetEaseメールのホームページで、[設定] > [POP3/SMTP/IMAP]をクリックし、[IMAP/SMTP]サービスまたは[POP3/SMTP]サービスのいずれかを有効にします。

設定	値
プライマリ SMTP ゲートウェイ	smtp.126.com
プライマリ SMTP ゲートウェイポート	465 年
SSL/TLS を使用	必須

設定	値
信頼済み証明書を要求	無効
返信アドレス	お客様の E メールアドレス
SMTP サーバー認証	ログイン/プレーンテキスト
デバイスから送信される E メール	デバイスの SMTP 証明書を使用
デバイスのユーザー ID	お客様の E メールアドレス
デバイスのパスワード	認証パスワード メモ: 認証パスワードは、[IMAP/SMTP サービス]または[POP3/SMTP サービス]が有効になっている場合に提供されます。

NetEase メール(mail.163.com)

メモ: アカウントで SMTP サービスが有効になっていることを確認します。サービスを有効にするには、NetEaseメールのホームページで、[設定] > [POP3/SMTP/IMAP]をクリックし、[IMAP/SMTP]サービスまたは[POP3/SMTP]サービスのいずれかを有効にします。

設定	値
プライマリ SMTP ゲートウェイ	smtp.163.com
プライマリ SMTP ゲートウェイポート	465 年
SSL/TLS を使用	必須
信頼済み証明書を要求	無効
返信アドレス	お客様の E メールアドレス
SMTP サーバー認証	ログイン/プレーンテキスト
デバイスから送信される E メール	デバイスの SMTP 証明書を使用
デバイスのユーザー ID	お客様の E メールアドレス
デバイスのパスワード	認証パスワード メモ: 認証パスワードは、[IMAP/SMTP サービス]または[POP3/SMTP サービス]が有効になっている場合に提供されます。

NetEase メール(mail.yeah.net)

メモ: アカウントで SMTP サービスが有効になっていることを確認します。サービスを有効にするには、NetEase メールのホームページで、[設定] > [POP3/SMTP/IMAP]をクリックし、[IMAP/SMTP] サービスまたは[POP3/SMTP]サービスのいずれかを有効にします。

設定	値
プライマリ SMTP ゲートウェイ	smtp.yeah.net
プライマリ SMTP ゲートウェイポート	465 年
SSL/TLS を使用	必須
信頼済み証明書を要求	無効
返信アドレス	お客様の E メールアドレス
SMTP サーバー認証	ログイン/プレーンテキスト
デバイスから送信される E メール	デバイスの SMTP 証明書を使用
デバイスのユーザー ID	お客様の E メールアドレス
デバイスのパスワード	認証パスワード メモ: 認証パスワードは、[IMAP/SMTP サービス]または[POP3/SMTP サービス]が有効になっている場合に提供されます。

Outlook Live または Microsoft 365

これらの設定は、outlook.com および hotmail.com の E メールドメイン、そして Microsoft 365 のアカウントに適用されます。

設定	値
プライマリ SMTP ゲートウェイ	smtp.office365.com
プライマリ SMTP ゲートウェイポート	587 年
SSL/TLS を使用	必須
信頼済み証明書を要求	無効
返信アドレス	お客様の E メールアドレス
SMTP サーバー認証	ログイン/プレーンテキスト
デバイスから送信される E メール	デバイスの SMTP 証明書を使用

設定	値
デバイスのユーザー ID	お客様の E メールアドレス
デバイスのパスワード	アカウントパスワードまたはアプリのパスワード メモ: <ul style="list-style-type: none"> 2 段階認証が無効なアカウントの場合は、アカウントパスワードを使用します。 2 段階認証が有効になっている outlook.com または hotmail.com アカウントの場合、アプリのパスワードを使用します。アプリのパスワードを作成するには、Outlook Live アカウントの管理 ページにアクセスしてアカウントにログインし、新しいアプリパスワードの作成をクリックします。

メモ: Microsoft 365 を使用するビジネスのその他の設定オプションについては、[Microsoft 365 のヘルプページ](#)を参照してください。

QQ メール

メモ: アカウントで SMTP サービスが有効になっていることを確認します。サービスを有効にするには、QQ メールホームページから [設定] > [アカウント] の順にクリックします。[POP3/IMAP/SMTP/Exchange/CardDAV/CalDAV Service] セクションで、[POP3/SMTP サービス] または [IMAP/SMTP サービス] のいずれかを有効にします。

設定	値
プライマリ SMTP ゲートウェイ	smtp.qq.com
プライマリ SMTP ゲートウェイポート	587 年
SSL/TLS を使用	必須
信頼済み証明書を要求	無効
返信アドレス	お客様の E メールアドレス
SMTP サーバー認証	ログイン/プレーンテキスト
デバイスから送信される E メール	デバイスの SMTP 証明書を使用
デバイスのユーザー ID	お客様の E メールアドレス

設定	値
デバイスのパスワード	認証コード メモ: 認証コードを生成するには、QQ メールホームページから [設定] > [アカウント] をクリックし、[POP3/IMAP/SMTP/Exchange/CardDAV/CalDAV サービス] セクションで 認証コードの生成 をクリックします。

Sina メール

メモ: アカウントで POP3/SMTP サービスが有効になっていることを確認します。サービスを有効にするには、Sina メールホームページで、[設定] > [その他の設定] > [ユーザーエンド POP/IMAP/SMTP] の順にクリックし、POP3/SMTP サービスを有効にします。

設定	値
プライマリ SMTP ゲートウェイ	smtp.sina.com
プライマリ SMTP ゲートウェイポート	587 年
SSL/TLS を使用	必須
信頼済み証明書を要求	無効
返信アドレス	お客様の E メールアドレス
SMTP サーバー認証	ログイン/プレーンテキスト
デバイスから送信される E メール	デバイスの SMTP 証明書を使用
デバイスのユーザー ID	お客様の E メールアドレス
デバイスのパスワード	認証コード メモ: 認証コードを作成するには、Eメールのホームページで、[設定] > [ユーザーエンド POP/IMAP/SMTP] の順にクリックし、 認証コードの状態 を有効にします。

Sohu メール

メモ: アカウントで SMTP サービスが有効になっていることを確認します。サービスを有効にするには、SOHU メール のホームページで、[\[オプション\]](#) > [\[設定\]](#) > [\[POP3/SMTP/IMAP\]](#) をクリックし、[\[IMAP/SMTP サービス\]](#) または [\[POP3/SMTP サービス\]](#) のいずれかを有効にします。

設定	値
プライマリ SMTP ゲートウェイ	smtp.sohu.com
プライマリ SMTP ゲートウェイポート	465 年
SSL/TLS を使用	必須
信頼済み証明書を要求	無効
返信アドレス	お客様の E メールアドレス
SMTP サーバー認証	ログイン/プレーンテキスト
デバイスから送信される E メール	デバイスの SMTP 証明書を使用
デバイスのユーザー ID	お客様の E メールアドレス
デバイスのパスワード	独立したパスワード メモ: 独立したパスワードは、 [IMAP/SMTP サービス] または [POP3/SMTP サービス] が有効になっている場合に提供されます。

Yahoo! メール

設定	値
プライマリ SMTP ゲートウェイ	smtp.mail.yahoo.com
プライマリ SMTP ゲートウェイポート	587 年
SSL/TLS を使用	必須
信頼済み証明書を要求	無効
返信アドレス	お客様の E メールアドレス
SMTP サーバー認証	ログイン/プレーンテキスト
デバイスから送信される E メール	デバイスの SMTP 証明書を使用
デバイスのユーザー ID	お客様の E メールアドレス

設定	値
デバイスのパスワード	アプリのパスワード メモ: アプリのパスワードを作成するには、 Yahoo アカウントセキュリティ ページにアクセスしてアカウントにログインし、 [アプリのパスワード] セクションで [アプリパスワードの生成] をクリックします。

Zoho メール

設定	値
プライマリ SMTP ゲートウェイ	smtp.zoho.com
プライマリ SMTP ゲートウェイポート	587 年
SSL/TLS を使用	必須
信頼済み証明書を要求	無効
返信アドレス	お客様の E メールアドレス
SMTP サーバー認証	ログイン/プレーンテキスト
デバイスから送信される E メール	デバイスの SMTP 証明書を使用
デバイスのユーザー ID	お客様の E メールアドレス
デバイスのパスワード	アカウントパスワードまたはアプリのパスワード メモ: <ul style="list-style-type: none">2 段階認証が無効なアカウントの場合は、アカウントパスワードを使用します。2 段階認証が有効になっているアカウントの場合は、アプリのパスワードを使用します。アプリのパスワードを作成するには、Zoho メール の アカウントセキュリティ ページにアクセスしてアカウントにログインし、[アプリケーション固有のパスワード] セクションで [新しいパスワードの生成] をクリックします。

E メールを送信する

開始する前に、SMTP 設定が構成されていることを確認します。詳細については、[\[SMTP 設定を構成する\]](#)、[1 ページ](#) を参照してください。

- 1 原稿を ADF トレイまたは原稿台にセットします。
- 2 操作パネルで、[\[スキャン\]](#) > [\[E メール\]](#) の順に移動します。
- 3 情報を入力して、[\[次へ\]](#) を選択します。
必要に応じて、設定を構成します。
- 4 [\[スキャン\]](#) を選択し、E メールを送信します。

スキャン

コンピュータへのスキャン

開始する前に、コンピュータとプリンタが同じネットワークに接続されていることを確認してください。

Windows の場合

メモ: プリンタがコンピュータに追加されていることを確認します。詳細については、[\[コンピュータにプリンタを追加する\]](#)、[14 ページ](#) を参照してください。

- 1 原稿を、自動原稿フィーダの中、または原稿台の上にセットします。
- 2 コンピュータで、[\[Windows FAX とスキャン\]](#) を開きます。
- 3 [\[新規のスキャン\]](#) をクリックし、タイプを選択します。
- 4 必要に応じて、スキャン設定を変更します。
- 5 ドキュメントをスキャンします。
- 6 [\[名前を付けて保存\]](#) をクリックして、ファイル名を入力し、[\[保存\]](#) をクリックします。

Macintosh の場合

メモ: プリンタがコンピュータに追加されていることを確認します。詳細については、[\[コンピュータにプリンタを追加する\]](#)、[14 ページ](#) を参照してください。

- 1 原稿を、自動原稿フィーダの中、または原稿台の上にセットします。
- 2 コンピュータから以下のいずれかの手順を実行します。
 - [\[イメージキャプチャ\]](#) を開きます。
 - [\[プリンタとスキャナ\]](#) を開き、プリンタを選択します。[\[スキャン\]](#) > [\[スキャナを開く\]](#) をクリックします。
- 3 [\[スキャナ\]](#) ウィンドウで、次の手順の内 1 つ以上を実施します。
 - スキャンしたドキュメントを保存する場所を選択します。
 - 原稿のサイズを選択します。

- ADF からスキャンするには、[スキャンメニュー]から [原稿フィーダ]を選択するか、[原稿フィーダの使用]を有効化します。
- 必要に応じて、スキャン設定を構成します。

4 [スキャン]をクリックします。

FAX

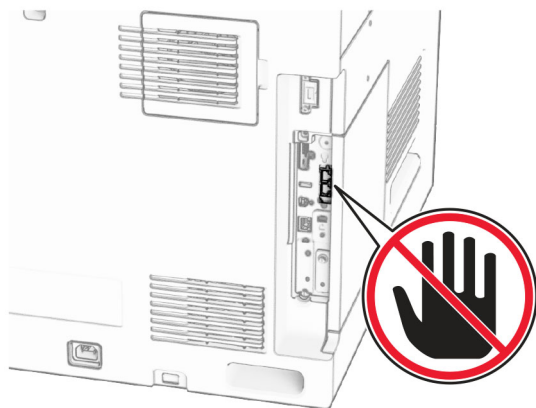
プリンタを設定して FAX を送信する

アナログ FAX を使用した FAX 機能の設定

メモ:

- プリンタでアナログ FAX を使用するためには、FAX カードを取り付ける必要があります。
- 一部の接続方法は、一部の国と地域でのみ利用できます。
- FAX 機能が有効になっていても設定が完了していない場合、インジケータランプが赤く点滅することがあります。
- TCP/IP 環境がない場合、操作パネルを使用して FAX を設定します。

警告—破損の恐れあり: データの損失やプリンタの誤動作の発生を防ぐため、実際に FAX を送受信している間は、ケーブルや下記に示すプリンタの部分に触らないでください。



操作パネルを使用する

- 1 操作パネルで、[設定] > [Fax] > [Fax 設定] > [一般 Fax 設定]の順に移動します。
- 2 設定を行います。

内蔵 Web サーバーを使用する

- 1 Web ブラウザを開き、アドレスフィールドにプリンタの IP アドレスを入力します。

メモ:

- 操作パネルでプリンタの IP アドレスを確認します。IP アドレスは、123.123.123.123 のように、ピリオドで区切られた 4 組の数字で表示されます。
- プロキシサーバーを使用している場合は、一時的に無効にし、Web ページを正しく読み込んでください。

- 2 [設定] > [FAX] > [FAX 設定] > [一般 FAX 設定]をクリックします。
- 3 設定を行います。
- 4 変更を適用します。

FAX サーバーを使用して FAX 機能を設定する

メモ:

- この機能を使用すると、E メール受信をサポートしている FAX サービスプロバイダに FAX メッセージを送信できます。
- この機能は、送信 FAX メッセージのみをサポートしています。FAX 受信をサポートするには、プリンタでアナログ FAX、etherFAX、または Fax over IP (FoIP) など、デバイスベースの FAX が設定されていることを確認してください。

- 1 Web ブラウザを開き、アドレスフィールドにプリンタの IP アドレスを入力します。

メモ:

- 操作パネルでプリンタの IP アドレスを確認します。IP アドレスは、123.123.123.123 のように、ピリオドで区切られた 4 組の数字で表示されます。
- プロキシサーバーを使用している場合は、一時的に無効にし、Web ページを正しく読み込んでください。

- 2 [設定] > [FAX]の順にクリックします。
- 3 [FAX モード]メニューから[FAX サーバー]を選択し、[保存]をクリックします。
- 4 [FAX サーバー設定]をクリックします。

- 5 [送信先形式]フィールドに、「[#]@myfax.com」と入力します。ここでの[#]は FAX 番号、myfax.com は FAX プロバイダドメインになります。

メモ:

- 必要に応じて、返信アドレス、件名、またはメッセージフィールドを設定してください。
- プリンタで FAX メッセージを受信するには、デバイスベースの FAX 受信設定を有効にしてください。デバイスベースの FAX が設定されていることを確認してください。

- 6 [保存]をクリックします。
- 7 [FAX サーバー E メール設定]をクリックし、[E メール SMTP サーバーを使用]を有効にします。
メモ: これが設定されていない場合、[\[SMTP 設定を構成する\]](#)、[1 ページ](#)を参照してください。
- 8 変更を適用します。

FAX を送信する

操作パネルを使用する

- 1 原稿を ADF トレイまたは原稿台にセットします。
- 2 操作パネルで[FAX]を選択します。
- 3 [送信先の追加]または[アドレス帳]を選択します。
必要に応じて、設定を調整します。
- 4 FAX を送信します。

コンピュータを使用する

開始する前に、FAX ドライバがインストールされていることを確認してください。詳細については、[\[FAX ドライバをインストールする\]](#)、[14 ページ](#)を参照してください。

Windows の場合

- 1 ドキュメントを開いている状態で、[ファイル] > [印刷]をクリックします。
- 2 プリンタを選択し、[プロパティ]、[基本設定]、[オプション]、または[設定]をクリックします。
- 3 [FAX] > [[FAX を有効化] > [FAX 送信前に FAX 設定を常に表示]をクリックして、受信者番号を入力します。
必要に応じて、設定を構成します。
- 4 FAX を送信します。

Macintosh の場合

- 1 ドキュメントが開いている状態で、[ファイル] > [印刷]の順に選択します。
- 2 名前の後に「- Fax」が追加されているプリンタを選択します。
- 3 [宛先]フィールドに送信先番号を入力します。
必要に応じて、設定を構成します。
- 4 FAX を送信します。

印刷

コンピュータから印刷する

Windows の場合

- 1 ドキュメントを開いている状態で、[ファイル] > [印刷]をクリックします。
- 2 プリンタを選択し、[プロパティ]、[基本設定]、[オプション]、または[設定]をクリックします。
必要に応じて、設定を調整します。
- 3 [OK]、[印刷]の順にクリックします。

Macintosh の場合



- 1 ドキュメントが開いている状態で、[ファイル] > [印刷]の順に選択します。
- 2 プリンタを選択し、[プリセット]から設定を選択します。
必要に応じて、設定を調整します。
- 3 [印刷]をクリックします。

モバイルデバイスから印刷する

Mopria™ プリントサービスを使用してモバイルデバイスから印刷する

Mopria プリントサービスは、Android™ バージョン 5.0 以降が実行されているモバイルデバイス用の、モバイル印刷ソリューションです。お好きな Mopria™ 認定プリンタへ直接印刷できます。


メモ: 必ず、Google Play™ ストアから Mopria プリントサービスダウンロードし、モバイルデバイスで有効にしてください。

- 1 モバイルデバイスで対応アプリを起動するか、ファイルマネージャでドキュメントを選択します。
- 2 [ > 印刷] をタップします。
- 3 プリンタを選択し、必要に応じて設定を調整します。
- 4  をタップします。

AirPrint を使用してモバイルデバイスから印刷する

AirPrint ソフトウェア機能は、Apple デバイスから AirPrint 認定プリンタへ直接印刷することができる、モバイル印刷ソリューションです。



メモ:

- Apple デバイスとプリンタが同じネットワークに接続していることを確認します。ネットワークが複数のワイヤレスハブに接続している場合、両方のデバイスが同じサブネットに接続されていることを確認します。
 - このアプリケーションは、一部の Apple デバイスのみでサポートされています。
- 1 モバイルデバイスで、ファイルマネージャからドキュメントを選択するか、互換性のあるアプリケーションを起動します。
 - 2 [ > 印刷] をタップします。
 - 3 プリンタを選択し、必要に応じて設定を調整します。
 - 4 ドキュメントを印刷します。

Wi-Fi Direct® を使用してモバイルデバイスから印刷する

wifi ダイレクト® は、お好きな wifi ダイレクト対応のプリンタへ印刷することができる、印刷サービスです。

メモ: モバイルデバイスがプリンタのワイヤレスネットワークに接続されていることを確認してください。詳細については、[「プリンタにモバイルデバイスを接続する」](#)、[15 ページ](#) を参照してください。

- 1 モバイルデバイスで対応アプリケーションを起動するか、ファイルマネージャでドキュメントを選択します。
- 2 モバイルデバイスに応じて、次の手順のいずれかを実行します。
 - [ > 印刷] をタップします。
 -  > [印刷] をタップします。

- [ > 印刷] をタップします。

- 3 プリンタを選択し、必要に応じて設定を調整します。
- 4 ドキュメントを印刷します。

コンフィデンシャルジョブおよびその他の保留中のジョブを印刷する

Windows の場合

- 1 ドキュメントを開いている状態で、[ファイル] > [印刷]をクリックします。
- 2 プリンタを選択し、[プロパティ]、[基本設定]、[オプション]、または[設定]をクリックします。
- 3 [印刷後保持]をクリックします。
- 4 [[印刷して保持]を使用]をクリックして、ユーザー名を割り当てます。
- 5 以下の印刷ジョブの種類から選択します。
 - **コンフィデンシャル印刷** – ジョブを印刷する前に、個人 ID 番号を入力するように求めます。
メモ: このジョブの種類を選択した場合は、4 桁の個人 ID 番号 (PIN) を入力します。
 - **確認印刷** – 1 部だけが印刷され、ドライバから要求された残りの部数はプリンタのメモリに保持されます。
 - **予約印刷** – ユーザーが後で印刷できるように、ジョブはメモリに保存されます。
 - **繰り返し印刷** – 要求したすべての部数が印刷され、さらに、追加の部数を後で印刷できるようにジョブがメモリに保存されます。

- 6 [OK]をクリックします。
- 7 [印刷]をクリックします。
- 8 プリンタの操作パネルから印刷ジョブをリリースします。
 - a [印刷]を選択します。
 - b [保留ジョブ]選択し、ユーザー名を選択します。

メモ: コンフィデンシャル印刷ジョブの場合は、[コンフィデンシャル]を選択し、PIN を入力して、[OK]を選択します。

- c 印刷ジョブを選択し、[印刷]を選択します。

Macintosh の場合

- 1 ドキュメントが開いている状態で、[ファイル] > [印刷]の順に選択します。
- 2 プリンタを選択します。

- 3 [印刷ジョブのセキュリティ]ドロップダウンメニューで、[PIN で印刷]を有効にし、4桁のPINを入力します。
- 4 [印刷]をクリックします。
- 5 プリンタの操作パネルから印刷ジョブをリリースします。
 - a [保留ジョブ]選択し、コンピュータ名を選択します。
 - b [コンフィデンシャル]を選択して、PINを入力します。
 - c 印刷ジョブを選択し、[印刷]を選択します。

プリンタのメンテナンス

プリンタポート

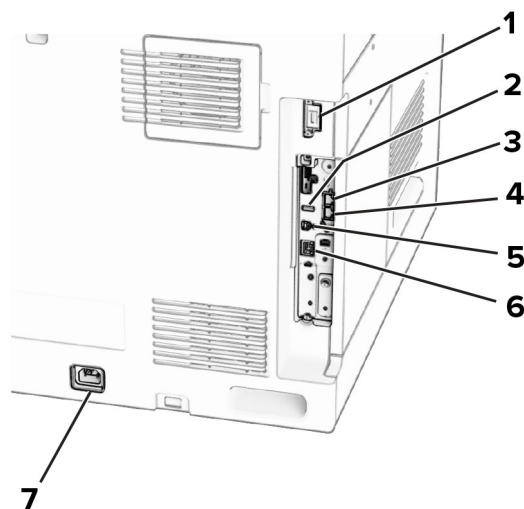
注意—感電危険: 感電の危険を避けるため、雷雨時には、本製品のセットアップや、電源コード、FAX、電話など、電気的接続またはケーブル接続を行わないでください。

注意—傷害の恐れあり: 火災や感電の危険を避けるため、電源コードを接続するコンセントが、製品の設置場所の近くにあること、アクセスしやすいこと、正しく接地されていること、適切な定格であることを確認してください。

注意—傷害の恐れあり: 火災や感電の危険を避けるため、製品に同梱されている電源コード、または製造元の正規の交換品のみを使用してください。

注意—傷害の恐れあり: 火災発生の恐れがないように、本製品を公共電話回線ネットワークに接続する場合は、26 AWG以上の太さの電気通信ケーブル(RJ-11)のみを使用してください。オーストラリアのユーザーは、オーストラリア通信メディア庁(Australian Communications and Media Authority)が承認するケーブルを必ず使用してください。

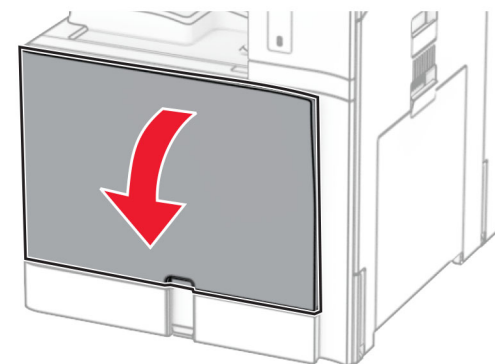
警告—破損の恐れあり: データの損失やプリンタの誤動作の発生を防ぐため、印刷を実行している間は、USB ケーブル、ワイヤレスネットワークアダプタ、またはプリンタの以下のエリアに触れないでください。



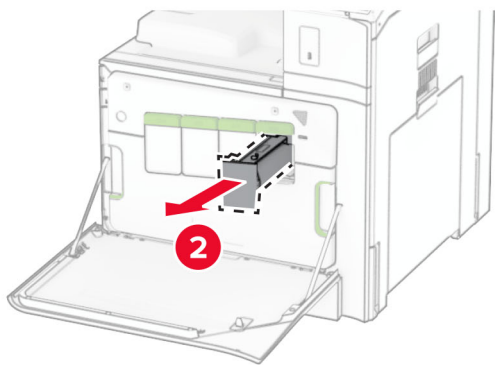
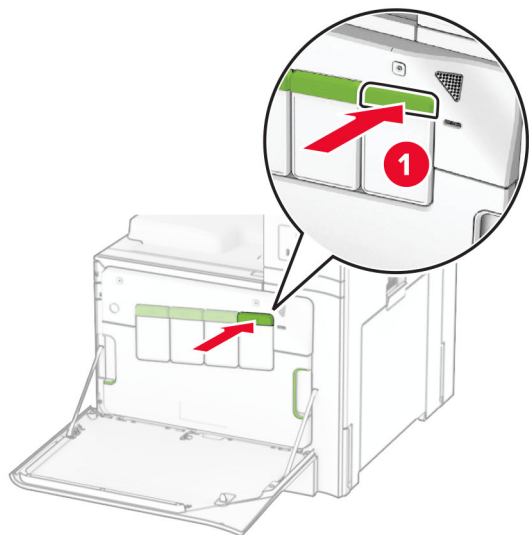
	プリンタポート	機能
1	フィニッシュまたはオプションポート	プリンタをフィニッシュまたはオプションに接続します。
2	USB ポート	キーボードまたは互換性のあるオプションを接続します。
3	LINE ポート メモ: FAX カードが取り付けられている場合のみ使用できます。	標準壁ジャック(RJ-11)、DSL フィルタ、または VoIP アダプタ、または FAX を送受信するために電話回線にアクセスできるその他のアダプタ経由で、プリンタをアクティブな電話回線に接続します。
4	EXT ポート メモ: FAX カードが取り付けられている場合のみ使用できます。	追加デバイス(電話または留守番電話)をプリンタおよび電話回線に接続します。プリンタ用の専用 FAX 回線がなく、この接続方法が国または地域でサポートされている場合には、このポートを使用します。
5	USB プリンタポート	プリンタをコンピュータに接続します。
6	イーサネットポート	プリンタをネットワークに接続します。
7	電源コードソケット	プリンタを正しく接地されたコンセントに接続します。

トナーカートリッジを交換する

- 1 前面ドアを開きます。

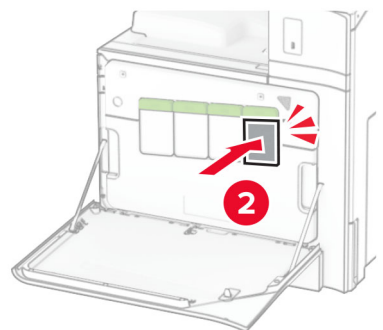
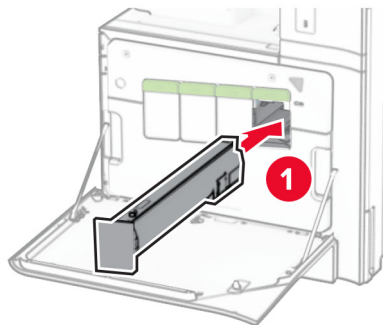


2 使用済みトナーカートリッジを取り外します。




3 新しいトナーカートリッジを包装から取り出します。

4 新しいトナーカートリッジを挿入し、カチッと音がすることを確認します。



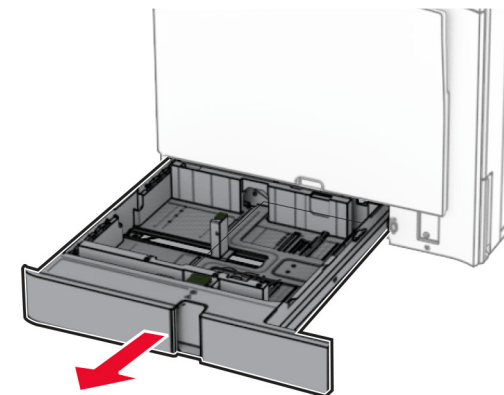
5 ドアを閉じます。

550 枚カセットに用紙をセットする

 **注意-転倒危険:** 本機が不安定にならないように、用紙トレイは個別にセットします。その他のすべてのトレイは必要になるまで閉じた状態にします。

1 カセットを開きます。

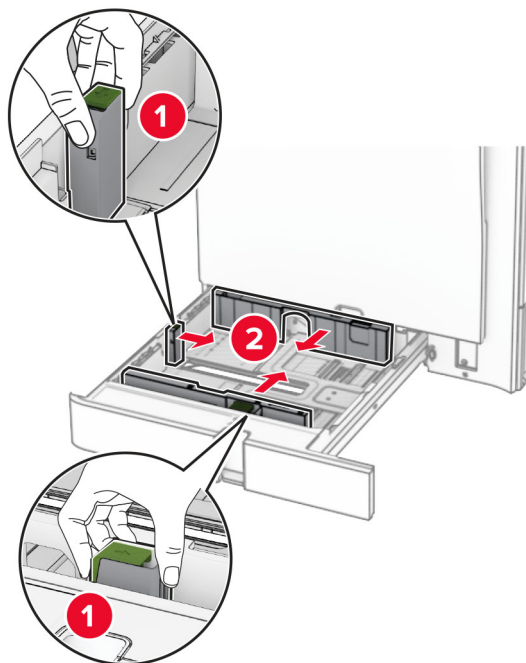
メモ: 紙詰まりを防ぐために、プリンタがビジー状態の間はトレイを開かないでください。



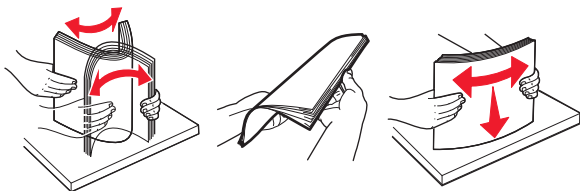
2 セットする用紙のサイズに合わせてガイドを調整します。

メモ:

- トレイの下部にあるインジケータで、ガイドの位置合わせをします。
- 穴開き用紙は、標準の 550 枚給紙トレイでのみサポートされています。
- A3 サイズの用紙は、オプションの 550 枚給紙トレイでのみサポートされています。



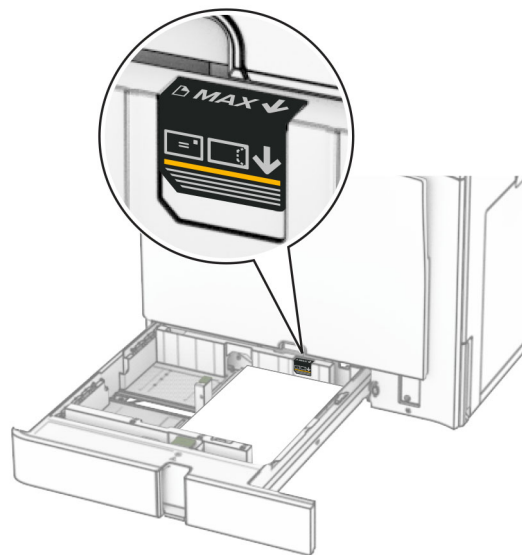
3 用紙をほぐし、パラパラとめくってから端をそろえ、用紙をセットします。



4 印刷面を上にして、用紙の束をセットします。

メモ:

- トレイに用紙を滑らせて入れないでください。
- 側面ガイドが用紙にぴったりと合っていることを確認します。
- 重ねた用紙の高さが、給紙上限マークを超えないようにします。用紙の枚数が多すぎると、紙詰まりを起こすことがあります。



5 トレイを挿入します。

必要に応じて、トレイにセットされた用紙に合った用紙サイズとタイプを設定します。

メモ: フィニッシャを取り付けると、ページが印刷時に 180°回転します。

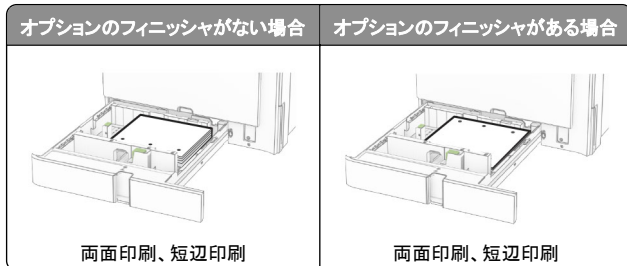
レターヘッド紙をセットする場合は、次の操作を実行します。

フィニッシャがない場合	フィニッシャがある場合
 片面、長辺印刷	 片面、長辺印刷
 片面、短辺印刷	 片面、短辺印刷

フィニッシャがない場合	フィニッシャがある場合
 両面、長辺印刷	 両面、長辺印刷
 両面印刷、短辺印刷	 両面印刷、短辺印刷

穴開き用紙をセットする場合は、次の操作を実行します。

オプションのフィニッシャがない場合	オプションのフィニッシャがある場合
 片面、長辺印刷	 片面、長辺印刷
 片面、短辺印刷	 片面、短辺印刷
 両面、長辺印刷	 両面、長辺印刷

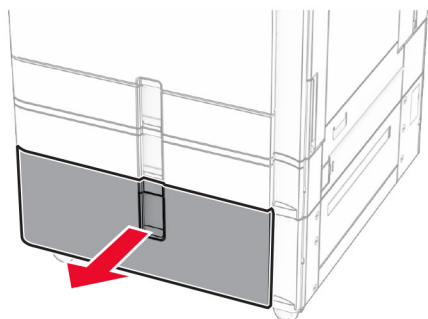


2000 枚デュアル給紙に用紙をセットする

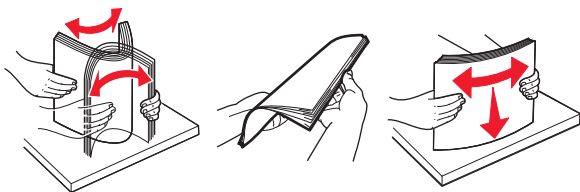
注意 転倒危険: 本機が不安定にならないように、用紙トレイは個別にセットします。その他のすべてのトレイは必要になるまで閉じた状態にします。

1 カセットを開きます。

メモ: 紙詰まりを防ぐために、プリンタがビジー状態の間はトレイを引き出さないでください。



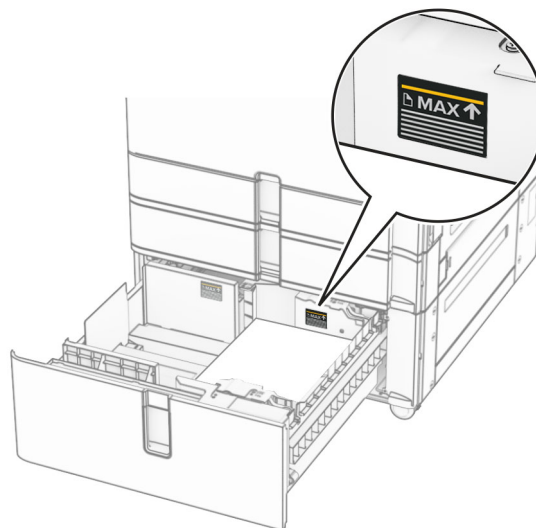
2 用紙をほぐし、バラバラとめくってから端をそろえ、用紙をセットします。



3 印刷面を上にして、用紙の束を右トレイの引き出し部にセットします。

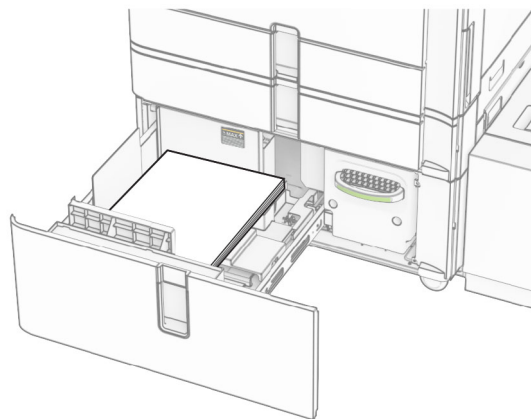
メモ:

- トレイに用紙を滑らせて入れないでください。
- 重ねた用紙の高さが、給紙上限マークを超えないようにします。用紙の枚数が多すぎると、紙詰まりを起こすことがあります。



4 プリンタに右トレイの引き出し部を挿入します。

5 印刷面を上にして、用紙の束を左トレイの引き出し部にセットします。

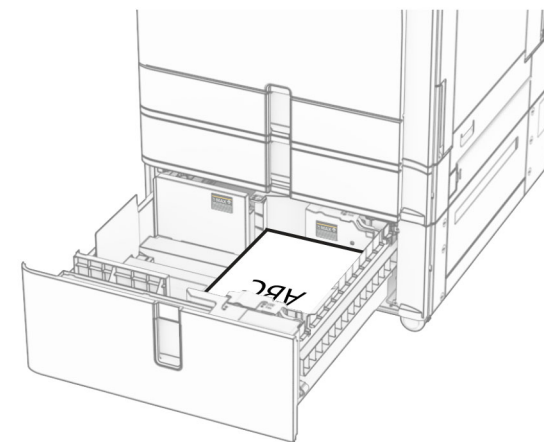


6 トレイを挿入します。

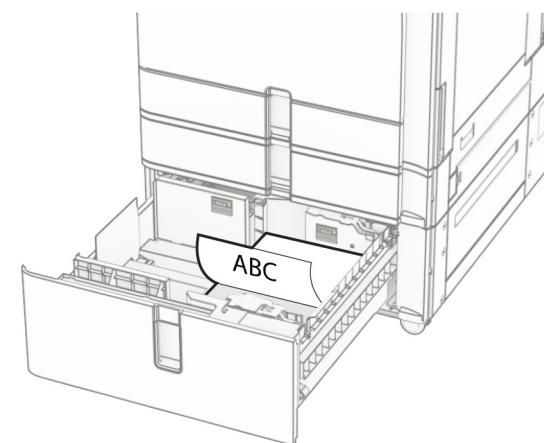
必要に応じて、トレイにセットされた用紙に合った用紙サイズとタイプを設定します。

メモ: フィニッシャを取り付けると、ページが印刷時に 180°回転します。

片面印刷の場合、レターヘッド紙は、ヘッダーがトレイの正面を向くように上向きにセットします。



両面印刷の場合、レターヘッド紙は、ヘッダーがトレイの後方を向くように下向きにセットします。

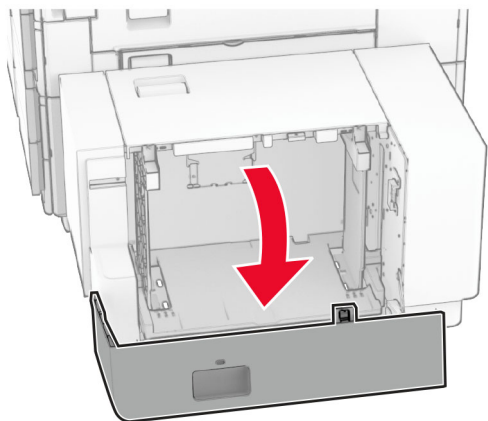


1500 枚カセットに用紙をセットする

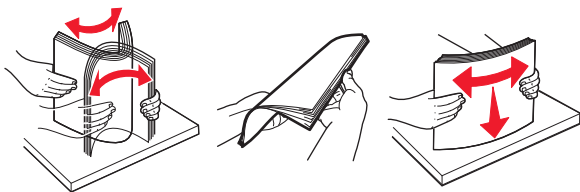
注意 転倒危険: 本機が不安定にならないように、用紙トレイは個別にセットします。その他のすべてのトレイは必要になるまで閉じた状態にします。

1 ドア K を開きます。

メモ: 紙詰まりを防ぐために、プリンタがビジー状態の間はトレイを開かないでください。



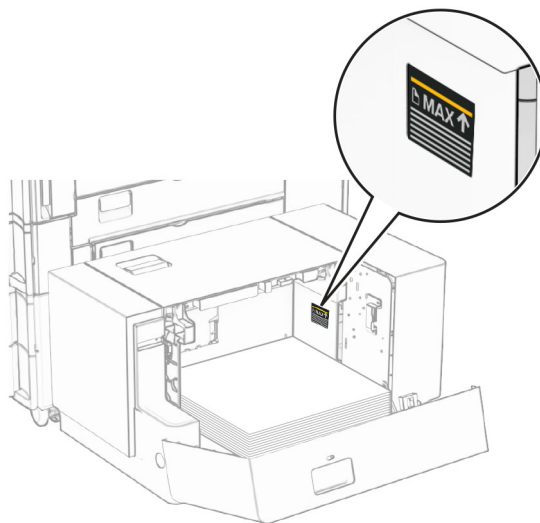
2 用紙をほぐし、パラパラとめくってから端をそろえ、用紙をセットします。



3 印刷面を下にして、用紙の束をセットします。

メモ:

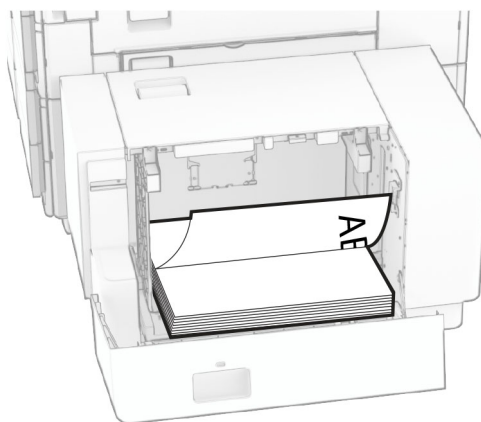
- トレイに用紙を滑らせて入れないでください。
- 重ねた用紙の高さが、給紙上限マークを超えないようにします。用紙の枚数が多すぎると、紙詰まりを起こすことがあります。



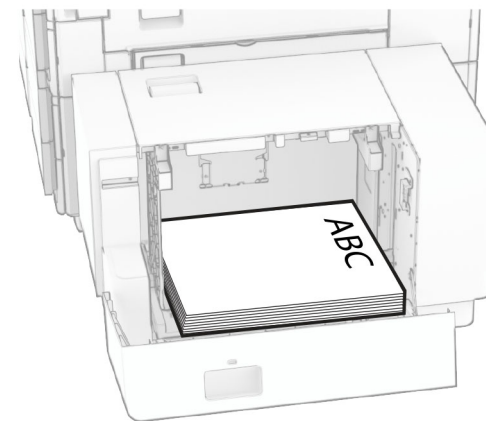
4 ドア K を閉じます。

必要に応じて、トレイにセットされた用紙に合った用紙サイズとタイプを設定します。

両面印刷の場合、レターヘッド紙は、ヘッダーがプリンタの後方を向くように下向きにセットします。

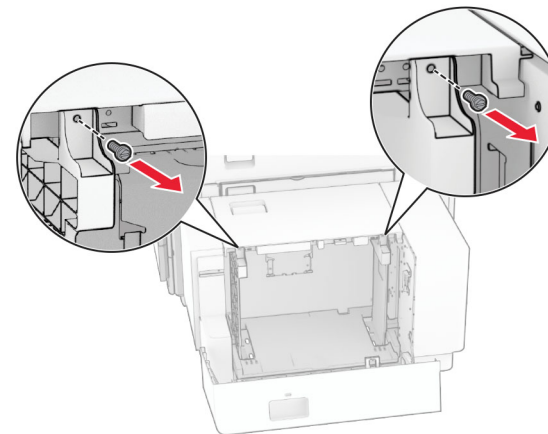


両面印刷の場合、レターヘッド紙は、ヘッダーがプリンタの後方を向くように上向きにセットします。

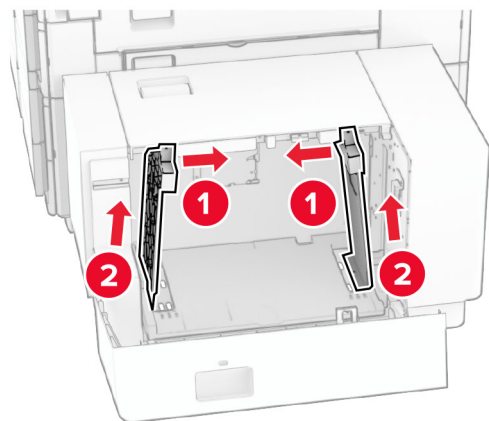


異なる用紙サイズをセットする場合は、必ずガイドを調整してください。以下の操作を実行します。

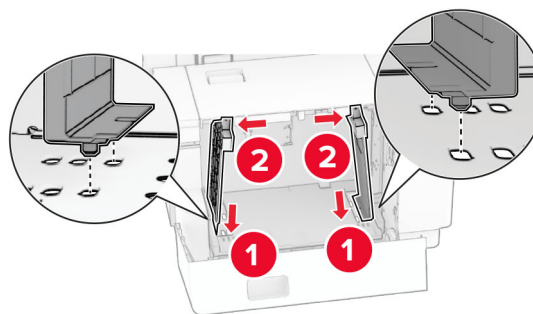
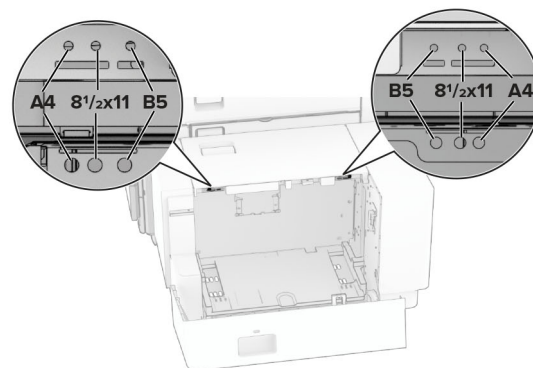
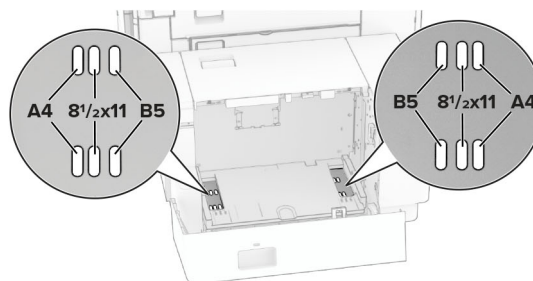
1 マイナスドライバーを使用して用紙ガイドのねじを外します。



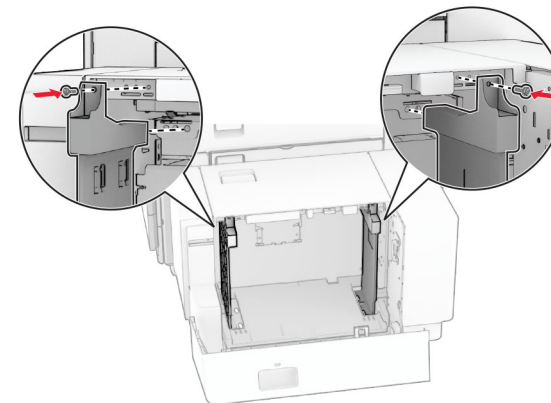
2 用紙ガイドを取り外します。



3 セットする用紙のサイズに合わせて用紙ガイドを調整します。

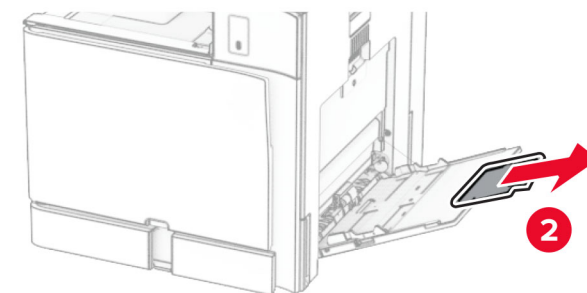
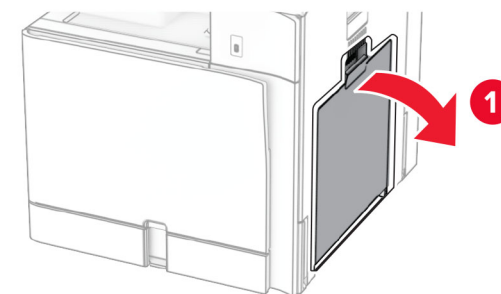


4 ネジを用紙ガイドに取り付けます。

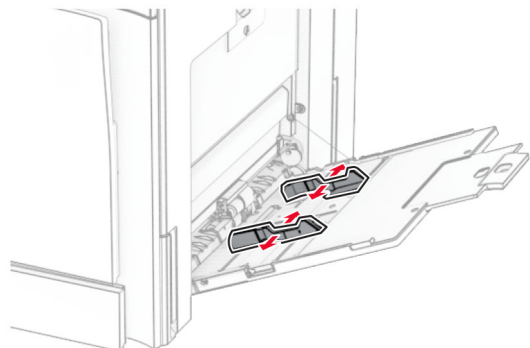


多目的フィーダに用紙をセットする

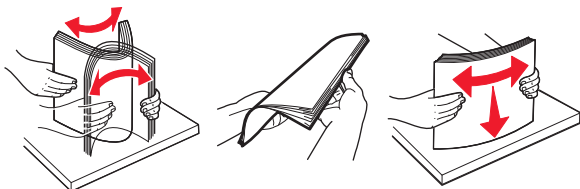
1 多目的フィーダを開きます。



2 セットする用紙のサイズに合わせて側面ガイドを調整します。



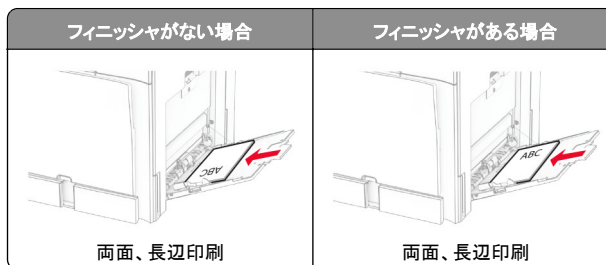
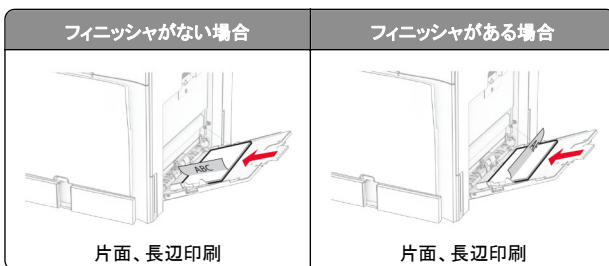
3 用紙をほぐし、バラバラとめくってから端をそろえ、用紙をセットします。



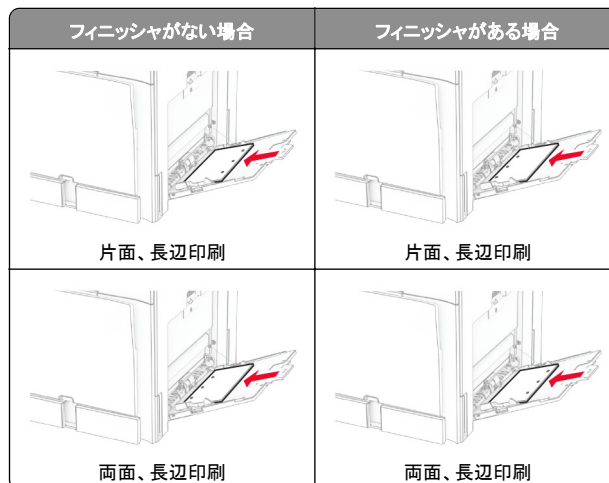
4 用紙をセットします。

メモ: 側面ガイドが用紙にぴったりと合っていることを確認します。

- レターヘッド紙をセットする場合は、次のいずれかを実行します。

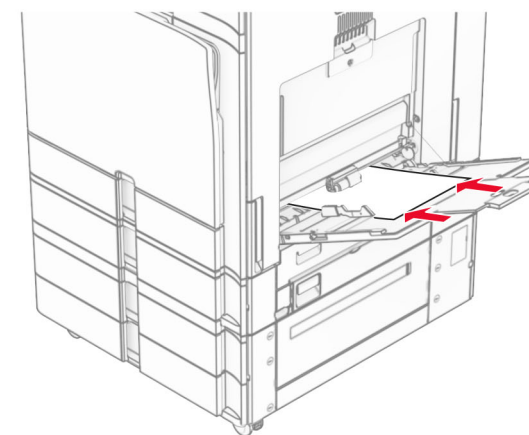
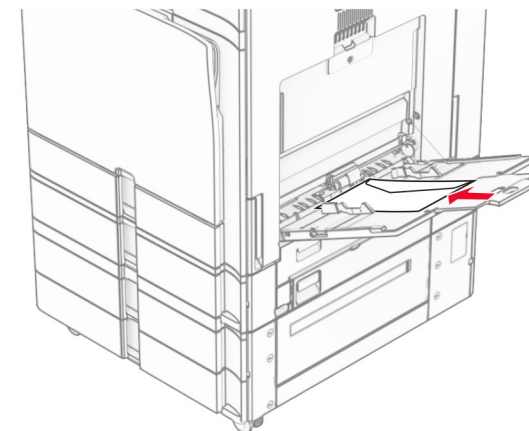


穴開き用紙をセットする場合は、次のいずれかを実行します。



封筒の場合

封筒の蓋を閉じる側を上にして、プリンタ後方に向けてセットします。ヨーロッパサイズの封筒は、蓋を閉じる側を上にして最初に多目的フィーダに入るようにセットします。



メモ: フィニッシャを取り付けると、プリンタではページが 180°回転します。

特殊用紙のサイズとタイプを設定する

特殊用紙(ラベル、厚紙、封筒など)の場合は次のようにします。

- 1 操作パネルから、[設定] > [用紙] > [トレイ設定] > [用紙サイズ/タイプ]の順に移動します。

- 2 給紙トレイを選択し、普通紙以外の用紙のサイズとタイプを設定します。

プリンタソフトウェアをインストールする

メモ:

- プリンタドライバはソフトウェアインストーラパッケージに含まれています。
 - macOS バージョン 10.7 以降が搭載されている Macintosh コンピュータの場合は、ドライバをインストールせずに AirPrint 対応プリンタで印刷できます。カスタム印刷機能が必要な場合は、プリンタドライバをダウンロードします。
- 1 ソフトウェアインストーラパッケージのコピーを取得します。
 - プリンタに付属のソフトウェア CD から
 - Web サイトまたはプリンタの販売店から
 - 2 インストーラを実行して、コンピュータの画面の手順に従います。

FAX ドライバをインストールする

- 1 弊社の Web サイトまたはプリンタを購入した場所にアクセスし、インストーラパッケージを入手します。
- 2 インストーラを実行して、コンピュータの画面の手順に従います。

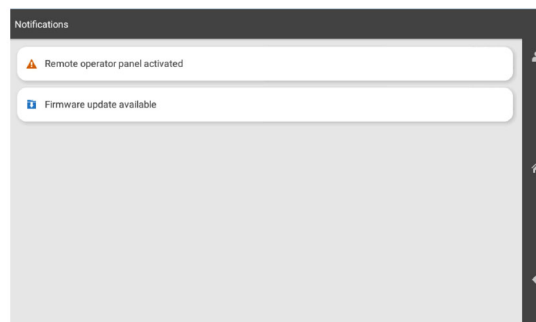
ファームウェアを更新する

操作パネルを使用してファームウェアを更新する

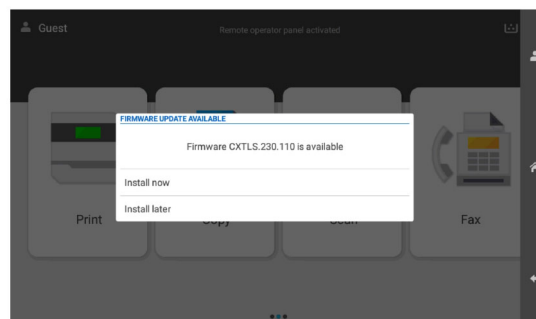
通知センターを使用する

この方法は、一部のプリンタ機種のみを対象としています。

- 1 操作パネルから、通知センターに移動し、**[ファームウェア更新が利用可能]**を選択します。



- 2 **[今すぐインストール]**を選択します。



更新後、プリンタは自動的に再起動します。

[設定]メニューを使用する

- 1 操作パネルから、**[設定]** > **[デバイス]** > **[ファームウェアを更新]**の順に移動します。
- 2 お使いのプリンタモデルに応じて、**[更新を確認]**または**[今すぐ更新を確認]**を選択します。
- 3 新しい更新が利用可能な場合は、**[今すぐインストール]**を選択します。

更新後、プリンタは自動的に再起動します。

EWS を使用してファームウェアを更新する

開始する前に、次の点を確認してください。

- ダウンロードされた最新のプリンタファームウェアが、フラッシュドライブまたはコンピュータに保存されています。詳細については、プリンタの購入先に問い合わせてください。
- この機能を利用できなくなることを避けるために、プリンタで特別なコードを使用しているわけではありません。

警告-破損の恐れあり: ファームウェアを更新中に、ファームウェアを更新するすべてのプリンタの電源がオンになっていることを確認します。ファームウェアの更新中にプリンタの電源をオフにすると、プリンタが深刻な損傷を受ける恐れがあります。

更新を確認するときにプリンタがネットワークに接続されている場合は、ファームウェアをダウンロードする必要はありません。

- 1 Web ブラウザを開き、アドレスフィールドにプリンタの IP アドレスを入力します。

メモ:

- プリンタのホーム画面で、プリンタの IP アドレスを表示します。IP アドレスは、123.123.123.123 のように、ピリオドで区切られた 4 組の数字で表示されます。
- プロキシサーバーを使用している場合は、一時的に無効にし、Web ページを正しく読み込んでください。

- 2 **[デバイス]**をクリックします。
- 3 下方向にスクロールし、**[ファームウェアを更新]**をクリックします。
- 4 お使いのプリンタモデルに応じて、**[更新を確認]**または**[今すぐ更新を確認]**をクリックします。
新しい更新が利用可能な場合は、**[同意します。更新を開始します]**をクリックします。

更新後、プリンタは自動的に再起動します。

コンピュータにプリンタを追加する

開始する前に、次のいずれかを実行します。

- プリンタとコンピュータを同じネットワークに接続します。プリンタをネットワークに接続する方法については、[「プリンタを Wi-Fi ネットワークに接続する」](#)、15 ページを参照してください。
- コンピュータをプリンタに接続します。詳細については、[「コンピュータをプリンタに接続する」](#)、15 ページを参照してください。
- USB ケーブルを使用してプリンタをコンピュータに接続します。詳細については、[「プリンタポート」](#)、7 ページを参照してください。

メモ: USB ケーブルは付属していません。

Windows の場合

1 コンピュータに印刷ドライバをインストールします。

メモ: 詳細については、「[プリンタソフトウェアをインストールする](#)」[14 ページ](#)を参照してください。

2 [プリンタとスキャナ]を開き、[プリンタまたはスキャナを追加]をクリックします。

3 プリンタ接続に応じて、次のいずれかを実行します。

- 一覧からプリンタを選択し、[デバイスの追加]をクリックします。
- [Wi-Fi 直接プリンタを表示する]をクリックし、プリンタを選択して、[デバイスの追加]をクリックします。
- [プリンタが一覧にない場合]をクリックして、[プリンタを追加]ウィンドウで次の手順を実行します。
 - a [IP アドレスまたはホスト名を使ってプリンタを追加する]を選択し、[次へ]をクリックします。
 - b [デバイスの種類]フィールドで、[TCP/IP デバイス]を選択します。
 - c [ホスト名または IP アドレス]フィールドにプリンタの IP アドレスを入力し、[次へ]をクリックします。

メモ:

- プリンタのホーム画面で、プリンタの IP アドレスを表示します。IP アドレスは、123.123.123.123 のように、ピリオドで区切られた 4 組の数字で表示されます。
- プロキシサーバーを使用している場合は、一時的に無効にし、Web ページを正しく読み込んでください。

- d プリンタドライバ選択してから、[次へ]をクリックします。
- e [現在インストールされているドライバーを使う(推奨)]を選択し、[次へ]をクリックします。
- f プリンタ名を入力し、[次へ]をクリックします。
- g [終了]をクリックします。

Macintosh の場合

1 [プリンタとスキャナ]を開きます。

2 [プリンタ、スキャナ、またはファクスを追加]をクリックし、プリンタを選択します。

3 [プリンタを追加]メニューからプリントドライバを選択します。

メモ:

- Macintosh のプリントドライバを使用するには、[AirPrint]または[Secure AirPrint]のいずれかを選択します。
- カスタム印刷機能が必要な場合は、製造元のプリントドライバを選択します。ドライバをインストールするには、「[プリンタソフトウェアをインストールする](#)」[14 ページ](#)を参照してください。

4 プリンタを追加します。

プリンタを Wi-Fi ネットワークに接続する

開始する前に、次の点を確認してください。

- [アクティブアダプタ]が[自動]に設定されている。操作パネルで、[設定] > [ネットワーク/ポート] > [ネットワークの概要] > [アクティブアダプタ]の順に移動します。
- プリンタにイーサネットケーブルが接続されていません。

1 操作パネルで、[設定] > [ネットワーク/ポート] > [ワイヤレス] > [プリンタパネルで設定] > [ネットワークを選択]の順に移動します。

2 Wi-Fi ネットワークを選択して、ネットワークパスワードを入力します。

メモ: Wi-Fi ネットワーク機能を内蔵しているプリンタでは、初期セットアップ中に Wi-Fi ネットワークの設定を求めるメッセージが表示されます。

Wi-Fi 直接を設定する

Wi-Fi 直接[®]を使用すると、アクセスポイント(ワイヤレスルーター)を使用せずに、Wi-Fi デバイス同士を直接接続できます。

1 操作パネルで、[設定] > [ネットワーク/ポート] > [Wi-Fi 直接]の順に移動します。

2 設定を行います。

- [Wi-Fi 直接を有効化] – プリンタが独自の Wi-Fi 直接ネットワークにブロードキャストできるようにします。
- [Wi-Fi 直接名] – Wi-Fi 直接ネットワークに名前を割り当てます。
- [Wi-Fi 直接のパスワード] – ピアツーピア接続を使用しているときにワイヤレスセキュリティをネゴシエートするためのパスワードを割り当てます。
- [設定ページにパスワードを表示] – ネットワーク設定ページにパスワードを表示します。
- [優先チャネル番号] – Wi-Fi 直接ネットワークの優先チャネルを割り当てます。
- [グループオーナー IP アドレス] – グループオーナーの IP アドレスを割り当てます。
- [自動受け付けプッシュボタン要求] – プリンタに接続要求を自動的に受け付けさせます。

メモ: プッシュボタン要求の自動承諾はセキュリティ保護されません。

メモ:

- 初期設定では、Wi-Fi 直接のネットワークパスワードはプリンタのディスプレイに表示されません。パスワードを表示するには、パスワードピークアイコンを有効にします。操作パネルから

[設定] > [セキュリティ] > [その他] > [パスワード/PIN 表示を有効化]の順に移動します。

- Wi-Fi 直接ネットワークのパスワードをプリンタのディスプレイに表示せずに確認するには、[ネットワーク設定ページ]を印刷します。操作パネルで、[設定] > [レポート] > [ネットワーク] > [ネットワーク設定ページ]の順に移動します。

コンピュータをプリンタに接続する

コンピュータを接続する前に、Wi-Fi Direct が設定されていることを確認してください。詳細については、「[Wi-Fi 直接を設定する](#)」[15 ページ](#)を参照してください。

Windows の場合

1 [プリンタとスキャナ]を開き、[プリンタまたはスキャナを追加]をクリックします。

2 [Wi-Fi Direct プリンタを表示する]をクリックし、プリンタの Wi-Fi Direct 名を選択します。

3 プリンタのディスプレイから、プリンタの 8 桁の PIN をメモします。

4 コンピュータに PIN を入力します。

メモ: プリンタドライバがまだインストールされていない場合は、Windows によって適切なドライバがダウンロードされます。

Macintosh の場合

1 ワイヤレスアイコンをクリックし、プリンタの Wi-Fi Direct 名を選択します。

メモ: 文字列 DIRECT-xy(x と y は 2 つのランダムな文字)が Wi-Fi Direct 名の前に追加されます。

2 Wi-Fi Direct のパスワードを入力します。

メモ: Wi-Fi Direct のネットワークから切断した後で、コンピュータを以前のネットワークに戻します。


プリンタにモバイルデバイスを接続する

モバイルデバイスを接続する前に、Wi-Fi Direct が設定されていることを確認してください。詳細については、「[Wi-Fi 直接を設定する](#)」[15 ページ](#)を参照してください。

Wi-Fi 直接を使用する

メモ: これらの説明は、Android プラットフォームで動作するモバイルデバイスにのみ適用されます。

1 モバイルデバイスから、[設定]メニューに移動します。

- 2 Wi-Fi を有効にして、 > [Wi-Fi ダイレクト] をタップします。
- 3 プリンタの Wi-Fi Direct 名を選択します。
- 4 プリンタ操作パネルの接続を確認します。

Wi-Fi を使用する

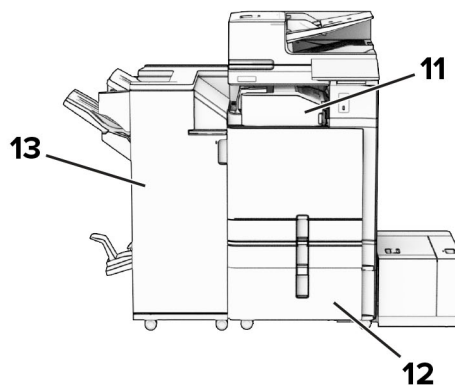
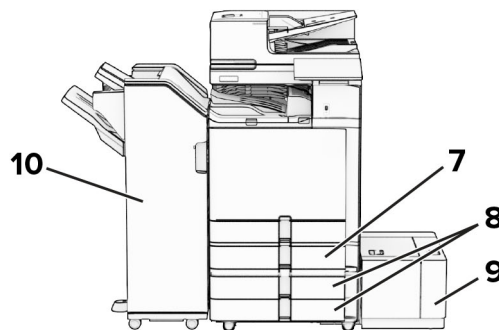
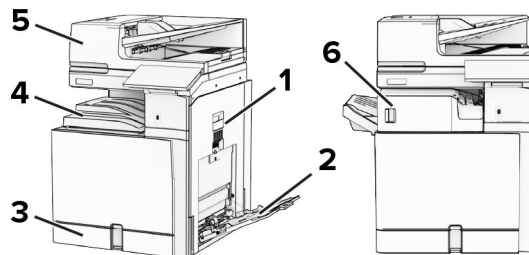
- 1 モバイルデバイスから、[設定]メニューに移動します。
- 2 [Wi-Fi] をタップし、プリンタの Wi-Fi ダイレクト名を選択します。
 メモ: 文字列 DIRECT-xy(x と y は 2 つのランダムな文字) が Wi-Fi Direct 名の前に追加されます。
- 3 Wi-Fi ダイレクトのパスワードを入力します。

紙詰まりを取り除く

紙詰まりの場所を特定する

メモ:

- [紙づまりアシスト] が [オン] に設定されている場合、紙詰まりを起こしたページが取り除かれた後、プリンタは空白ページまたは一部印刷されたページを排出します。空白ページがあるかどうか、印刷済み出力用紙を確認します。
- [紙づまり回復] が [オン] または [自動] に設定されている場合、プリンタは紙づまりが発生したページを再印刷します。

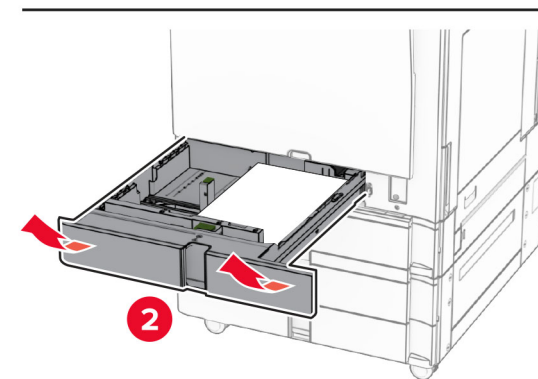
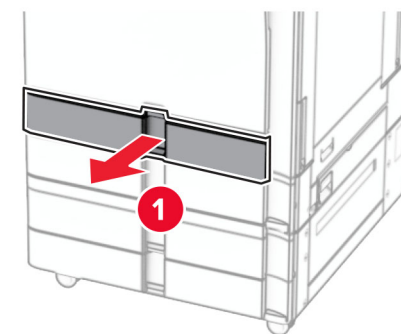


紙詰まりの場所	
1	ドア B
2	多目的フィーダ
3	標準トレイ
4	標準排紙トレイ

紙詰まりの場所	
5	自動原稿フィーダ
6	ホチキスフィニッシャ
7	オプションの 550 枚トレイ
8	2 x 550 枚トレイ
9	1500 枚トレイ
10	ホチキス、ホールパンチフィニッシャ
11	折り畳みオプション付き用紙搬送ユニット
12	2000 枚デュアル給紙
13	冊子フィニッシャ

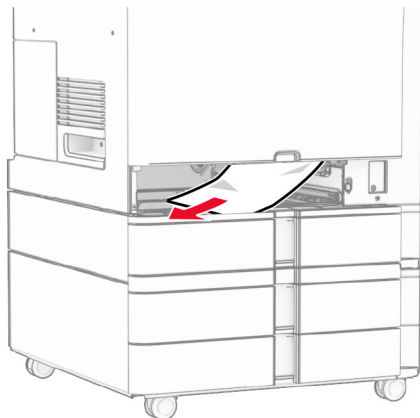
標準カセットの紙づまり

- 1 標準トレイを引き出します。



- 2 詰まっている用紙を取り除きます。

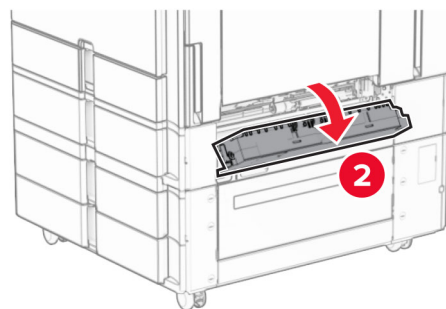
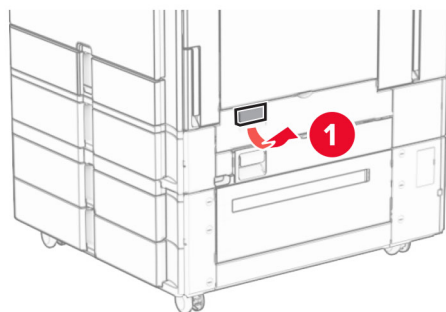
メモ: 必ずすべての紙片を取り除いてください。



3 トレイを挿入します。

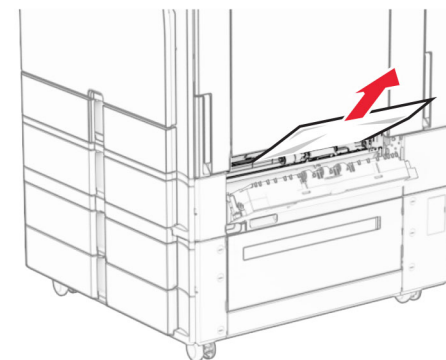
オプションの 550 枚トレイの紙詰まり

1 ドア D を開きます。



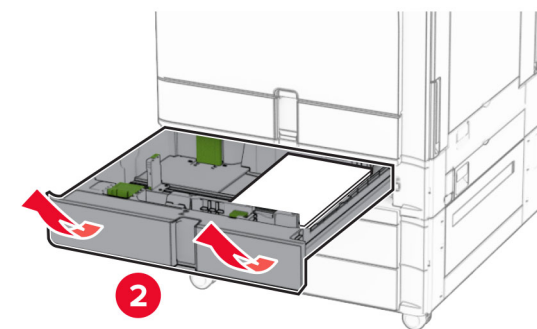
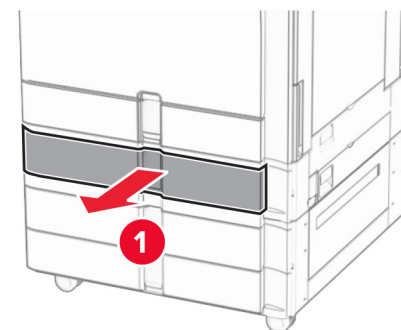
2 詰まっている用紙を取り除きます。

メモ: 必ずすべての紙片を取り除いてください。



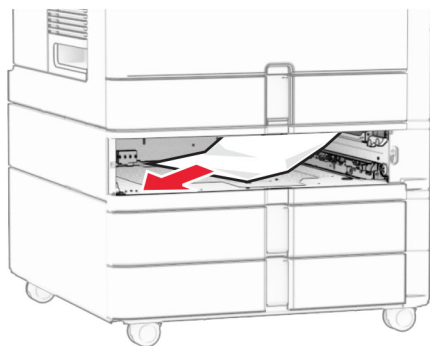
3 ドアを閉じます。

4 オプションの 550 枚トレイを引き出します。



5 詰まっている用紙を取り除きます。

メモ: 必ずすべての紙片を取り除いてください。

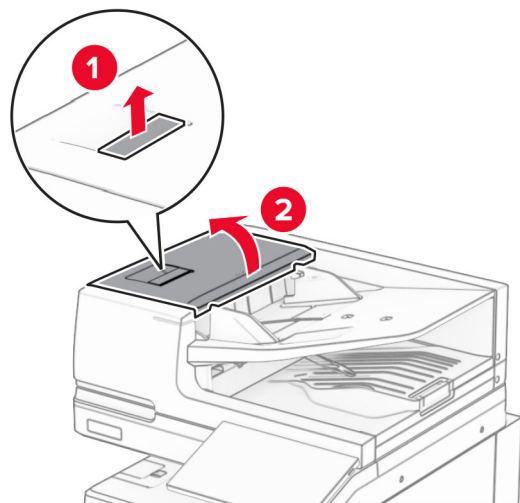


6 トレイを挿入します。

ADF(自動原稿フィーダ)内の紙詰まり

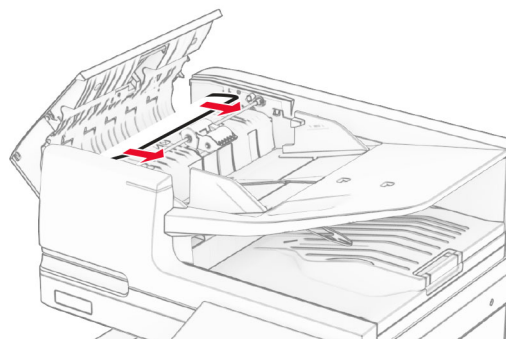
ドア A 内の紙詰まり

1 ドア A を開きます。



2 詰まっている用紙を取り除きます。

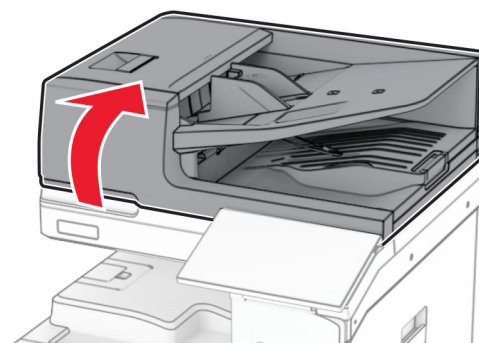
メモ: 必ずすべての紙片を取り除いてください。



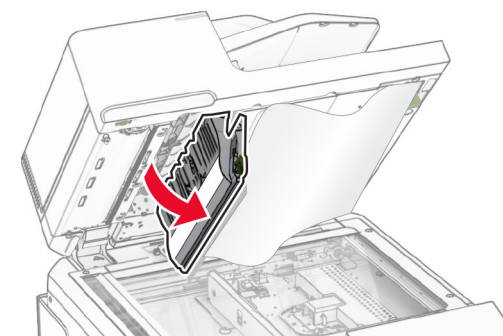
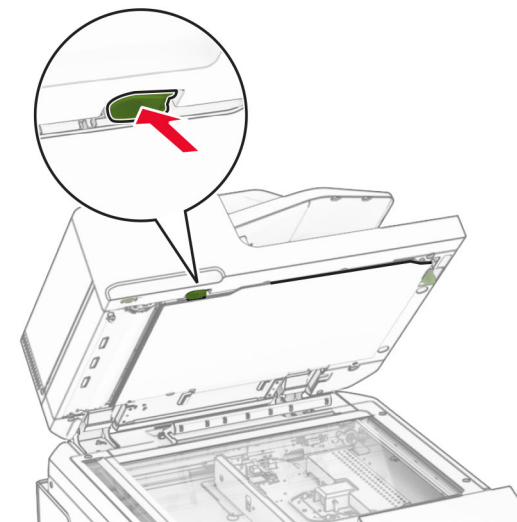
3 ドア A を閉じます。

ドア A1 内の紙詰まり

1 スキャナカバーを開きます。

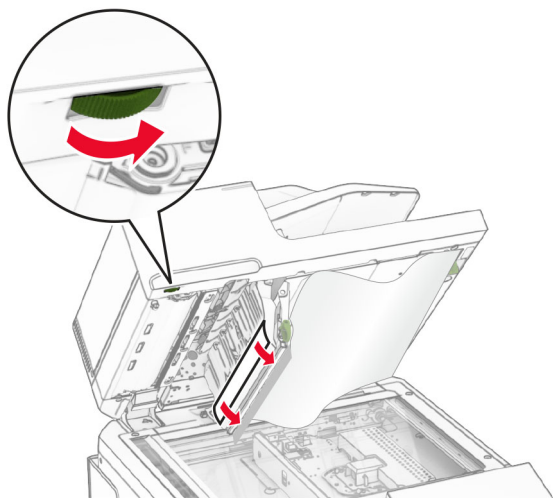


2 緑のラッチを押して、ドア A1 を開きます。



3 ハンドル A1 の近くの緑のノブを右に回し、詰まっている用紙を取り除きます。

メモ: 必ずすべての紙片を取り除いてください。

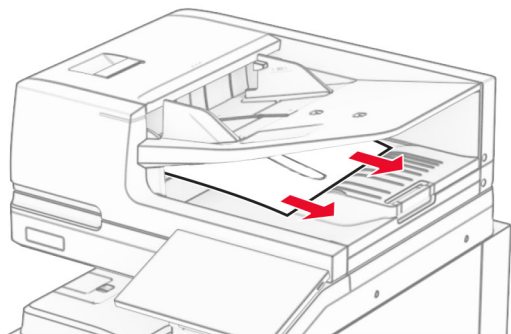


4 ドア A1 を閉じてから、スキャナカバーを閉じます。

ADF(自動原稿フィーダ)排紙トレイの紙詰まり

- 1 自動原稿フィーダ排紙トレイからすべての用紙を取り除きます。
- 2 詰まっている用紙を取り除きます。

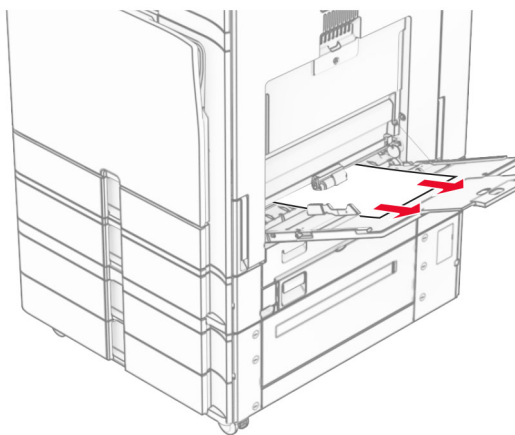
メモ: 必ずすべての紙片を取り除いてください。



多目的フィーダの紙詰まり

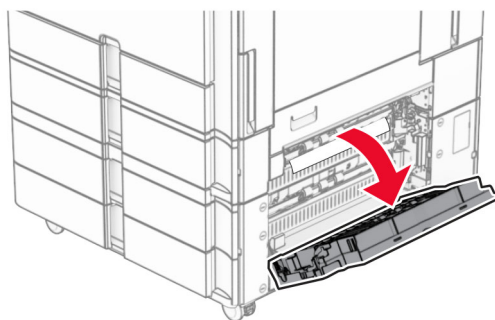
- 1 多目的フィーダからすべての用紙を取り除きます。
- 2 詰まっている用紙を取り除きます。

メモ: 必ずすべての紙片を取り除いてください。



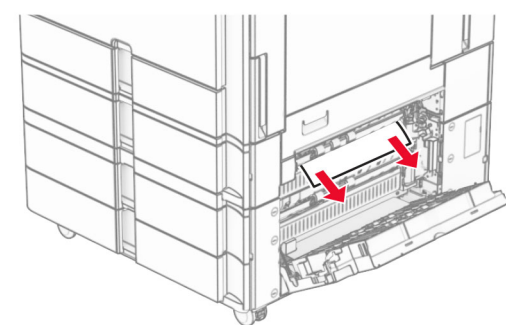
2 x 550 枚トレイの紙詰まり

1 ドア E を開きます。



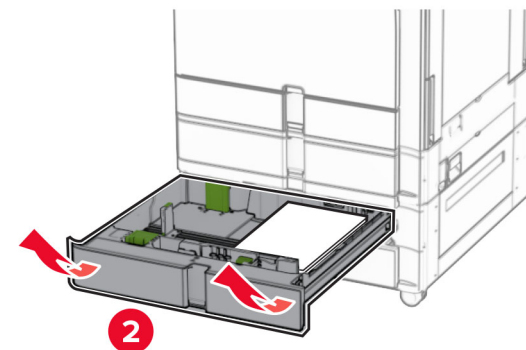
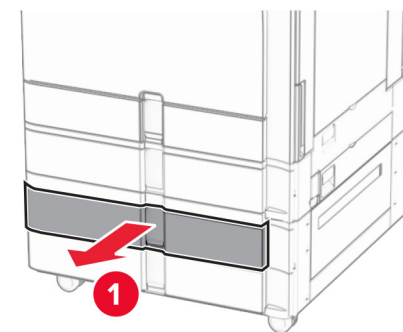
2 ドア E の内側につまった用紙を取り除きます。

メモ: 必ずすべての紙片を取り除いてください。



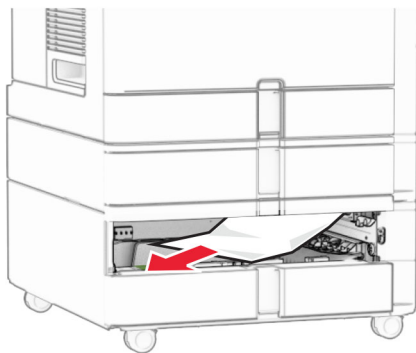
3 ドア E を閉じます。

4 トレイ 3 を取り外します。



5 詰まっている用紙を取り除きます。

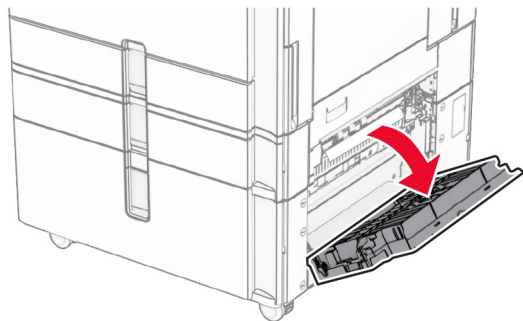
メモ: 必ずすべての紙片を取り除いてください。



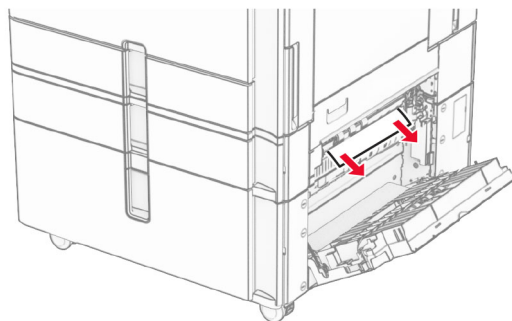
- 6 トレイ 3 を挿入します。
- 7 トレイ 4 についても、[手順 4](#) から [手順 6](#) を繰り返します。

2000 枚デュアル給紙の紙詰まり

- 1 ドア E を開きます。



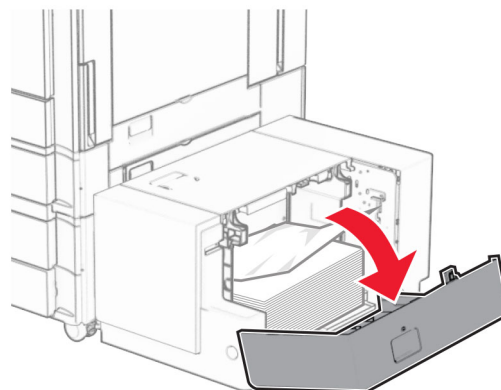
- 2 ドア E の内側につまった用紙を取り除きます。
メモ: 必ずすべての紙片を取り除いてください。



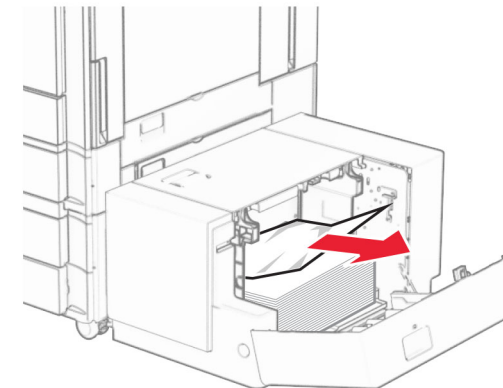
- 3 ドア E を閉じます。

1500 枚トレイの紙詰まり

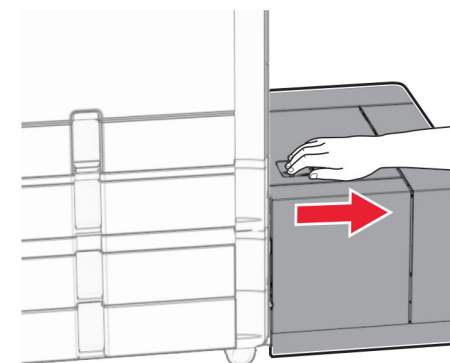
- 1 ドア K を開きます。



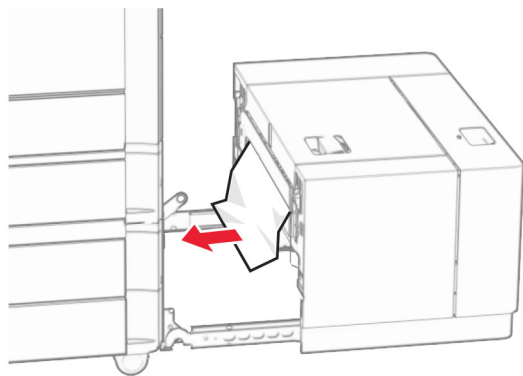
- 2 詰まっている用紙を取り除きます。
メモ: 必ずすべての紙片を取り除いてください。



- 3 ドア K を閉じます。
- 4 ハンドル J をつかんで、トレイを右にスライドします。



- 5 詰まっている用紙を取り除きます。
メモ: 必ずすべての紙片を取り除いてください。



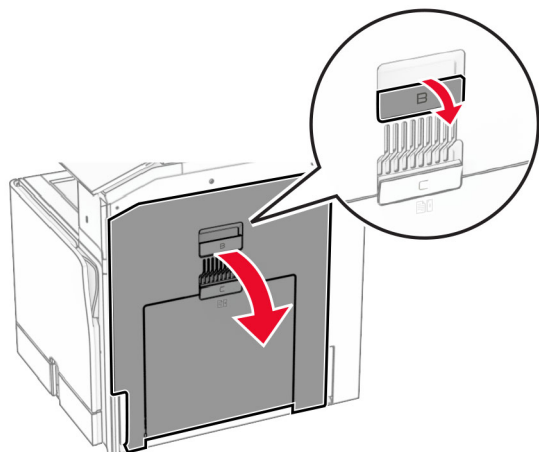
6 トレイをスライドさせ、元の位置に戻します。

ドア B 内の紙詰まり

1 ドア B を開きます。

注意—表面高温: プリンタの内部が高温になっている場合があります。高温のコンポーネントによる負傷の危険を減らすために、コンポーネントの表面が冷えるのを待ってから触れてください。

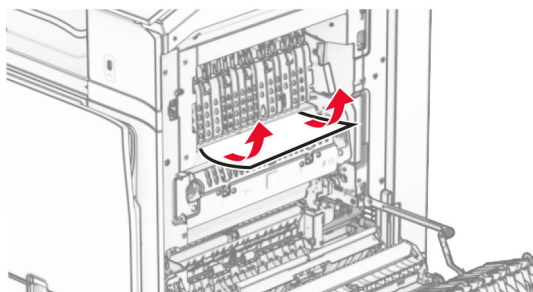
警告—破壊の恐れあり: 静電気放電による損傷を防ぐため、プリンタ内部に手を入れたり触れたりする前に、プリンタの露出している金属製フレームに触れてください。



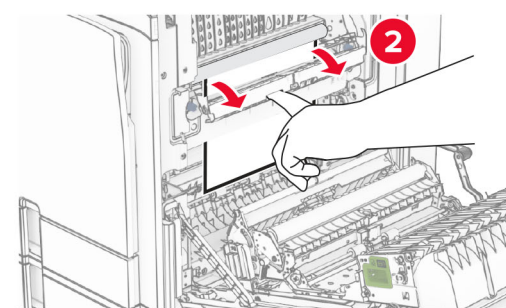
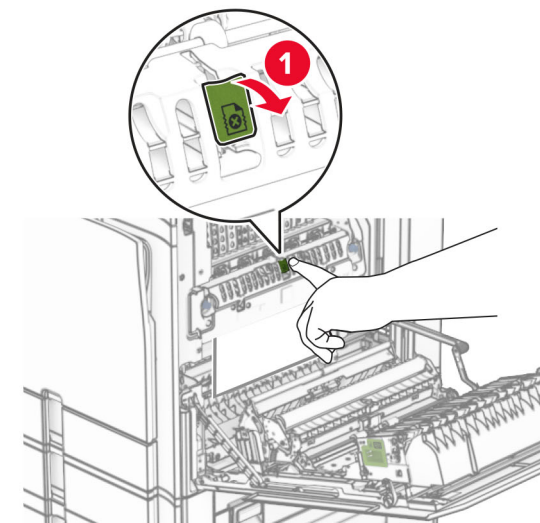
2 詰まっている用紙を次の場所から取り除きます。

メモ: 必ずすべての紙片を取り除いてください。

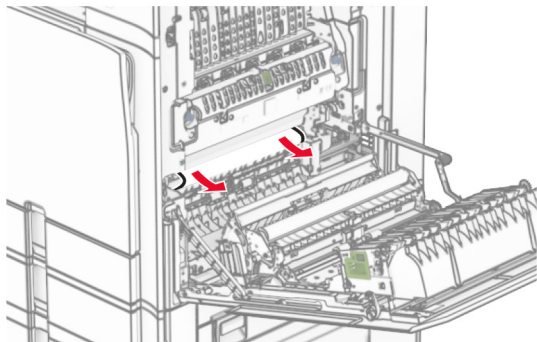
• フューザーの上



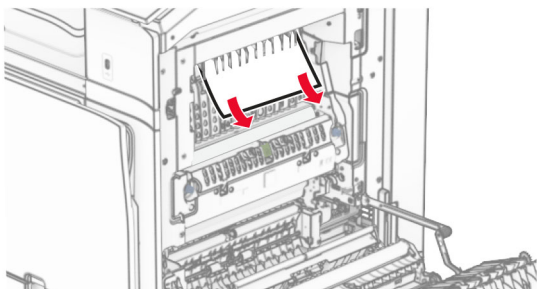
• フューザー内



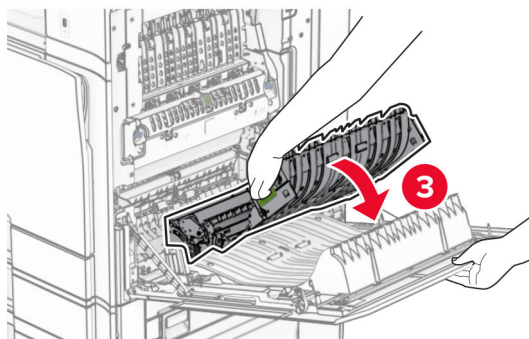
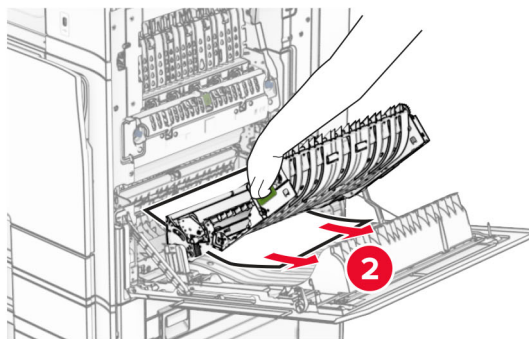
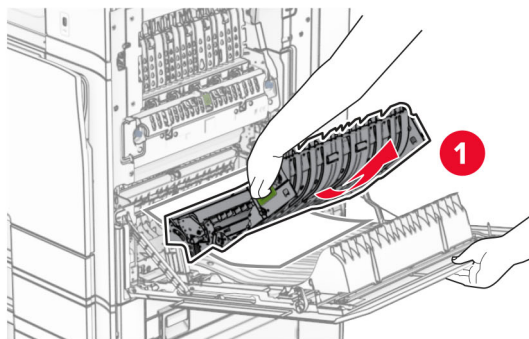
- フューザーの下



- 標準排紙トレイの排紙ローラーの下



- 両面印刷ユニット内



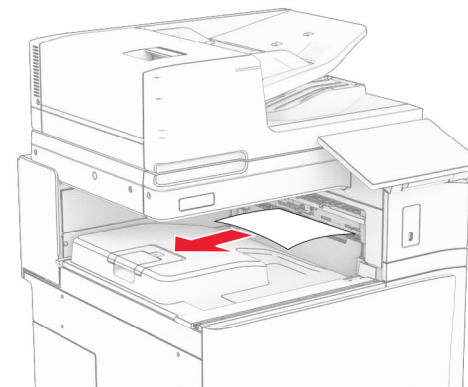
- 3 ドア B を閉じます。

標準排紙トレイの紙詰まり

- 1 標準排紙トレイから用紙を取り除きます。

- 2 詰まっている用紙を取り除きます。

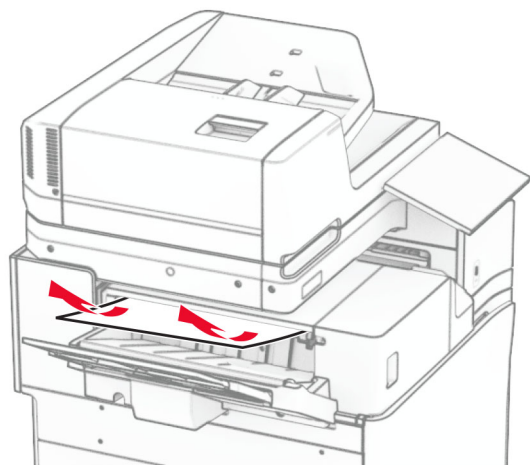
メモ: 必ずすべての紙片を取り除いてください。



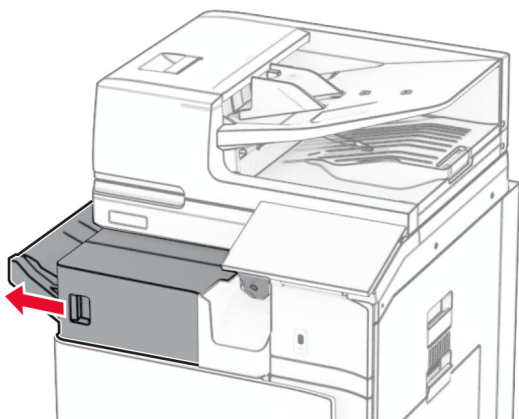
ホチキスフィニッシャの紙詰まり

- 1 ホチキスフィニッシャ排紙トレイから詰まっている用紙を取り除きます。

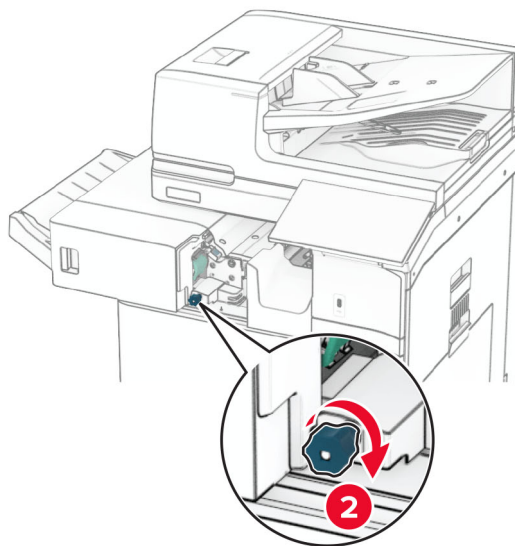
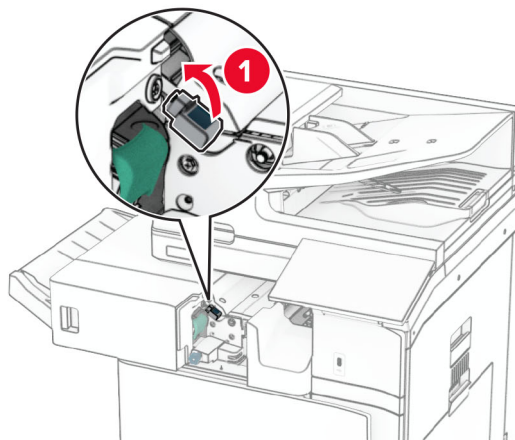
メモ: 必ずすべての紙片を取り除いてください。



2 ハンドルFをつかんで、ホチキスフィニッシャを左にスライドします。

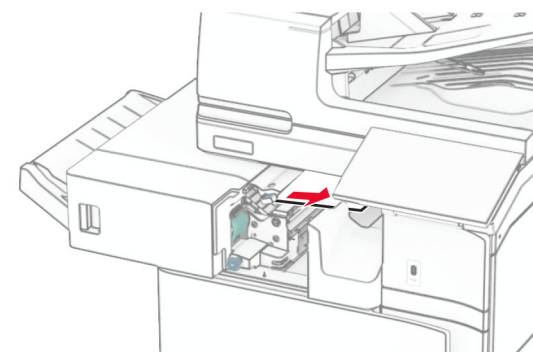


3 ドア R1 を開いて、ノブ R2 を時計回りに回します。



4 詰まっている用紙を取り除きます。

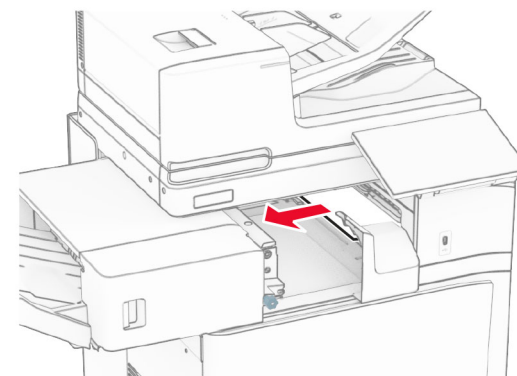
メモ: 必ずすべての紙片を取り除いてください。



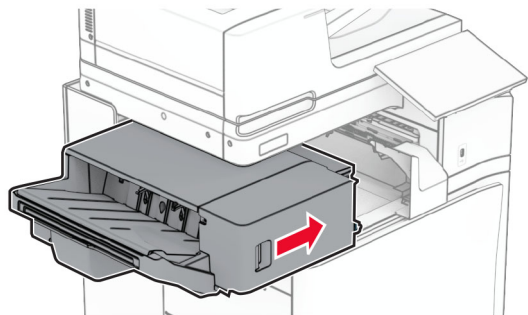
5 ドア R1 を閉じます。

6 標準排紙トレイの排紙ローラーから詰まった用紙を取り除きます。

メモ: 必ずすべての紙片を取り除いてください。



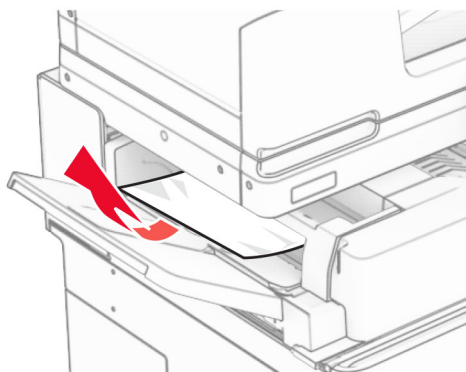
7 ホチキスフィニッシャを元の位置にスライドさせます。



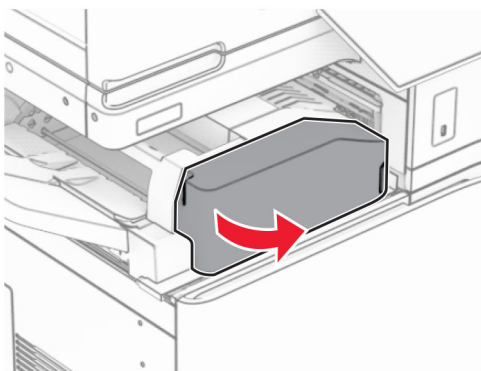
折り畳みオプション付き用紙搬送ユニットの紙づまり

1 詰まっている用紙を取り除きます。

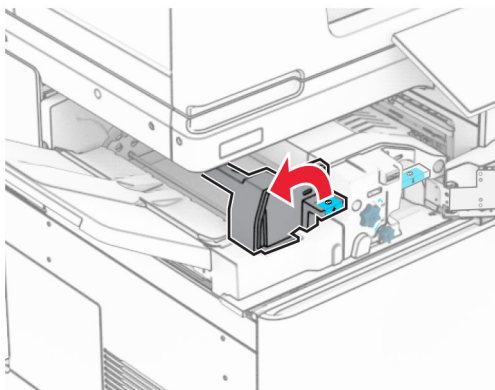
メモ: 必ずすべての紙片を取り除いてください。



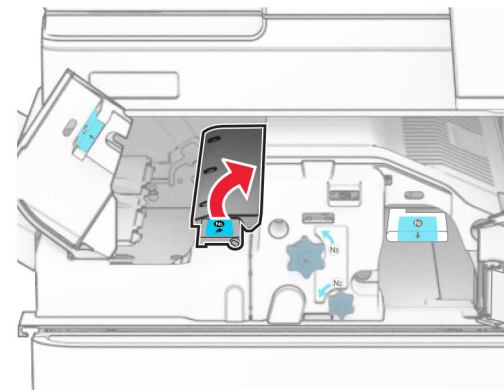
2 ドア F を開きます。



3 ハンドル N4 を持ち上げます。



4 ハンドル N5 を持ち上げます。



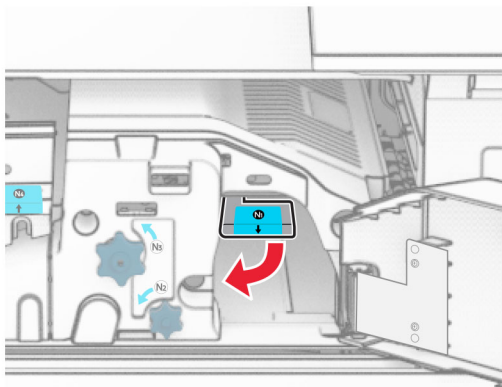
5 詰まっている用紙を取り除きます。

メモ: 必ずすべての紙片を取り除いてください。

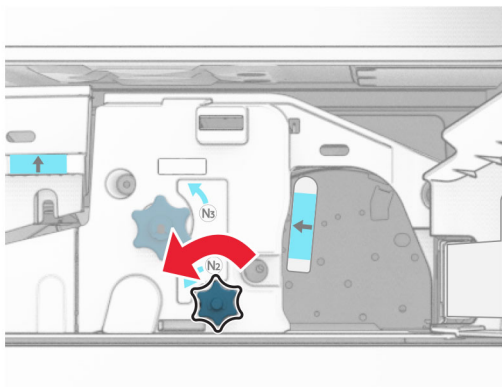


6 ハンドル N5 を閉じ、次にハンドル N4 を閉じます。

7 ハンドル N1 を押し下げます。



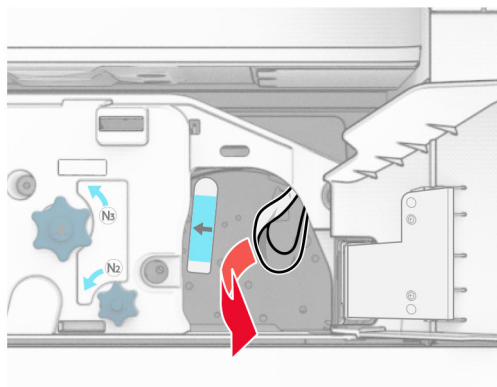
8 ノブ N2 を反時計方向に回します。



9 詰まっている用紙を取り除きます。

警告—破損の恐れあり: プリンタの損傷を防ぐため、詰まった用紙を取り除く前に、身に付けているアクセサリはすべて外してください。

メモ: 必ずすべての紙片を取り除いてください。



10 ハンドル N1 を元の位置に戻します。

11 ドア F を閉じます。

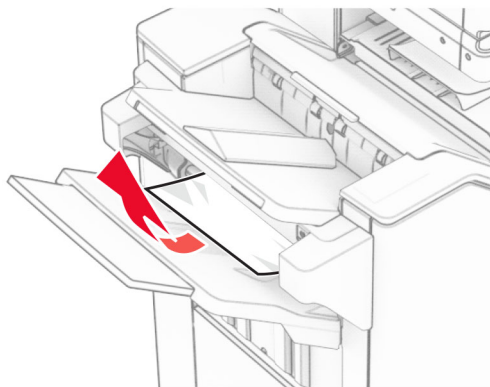
ホチキспанチフィニッシャの紙詰まり

お使いのプリンタで用紙搬送ユニットが設定されている場合は、以下の手順に従います。

1 排紙トレイ 1 で詰まっている用紙を取り除きます。

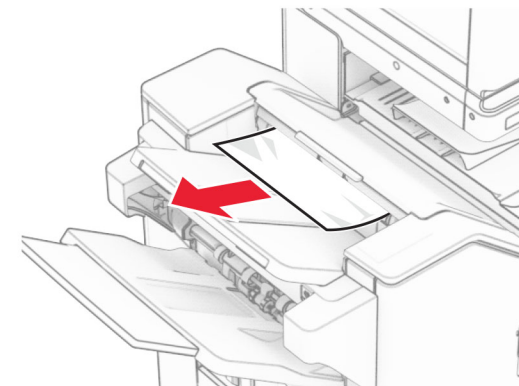
メモ:

- 必ずすべての紙片を取り除いてください。
- ページの欠落を防ぐため、ホチキスコンパイラにある印刷済みのページは取り出さないでください。



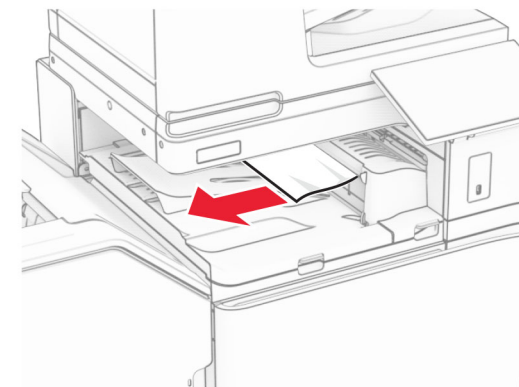
2 フィニッシャ標準排紙トレイから詰まった用紙を取り除きます。

メモ: 必ずすべての紙片を取り除いてください。



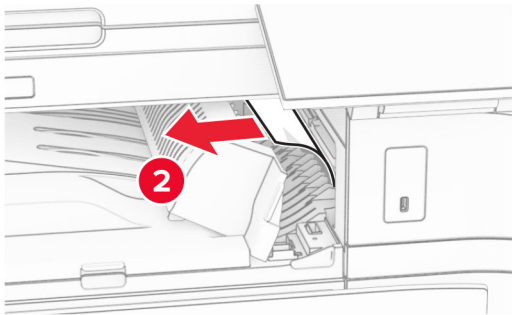
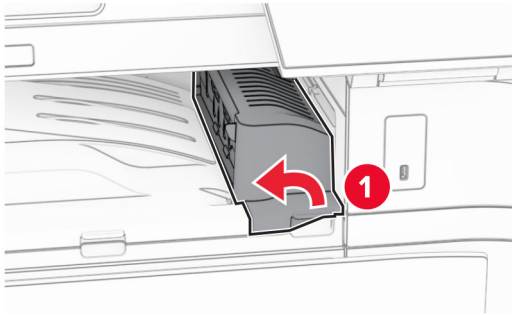
3 排紙トレイ 2 で詰まっている用紙を取り除きます。

メモ: 必ずすべての紙片を取り除いてください。

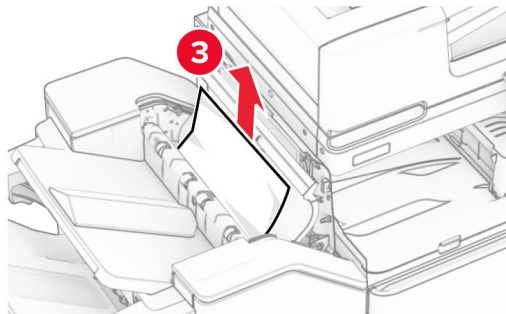
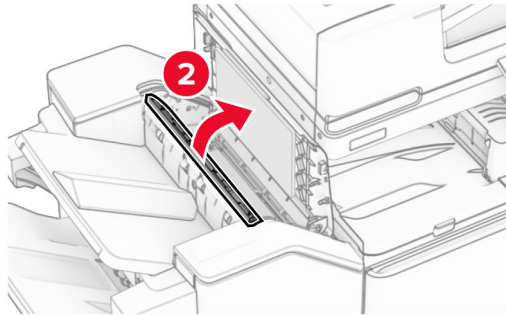
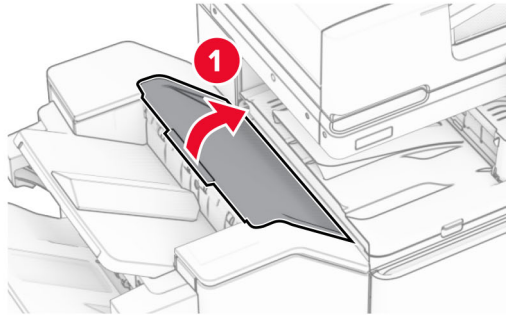


4 用紙搬送ユニットのカバー G を開き、詰まっている用紙を取り除きます。

メモ: 必ずすべての紙片を取り除いてください。

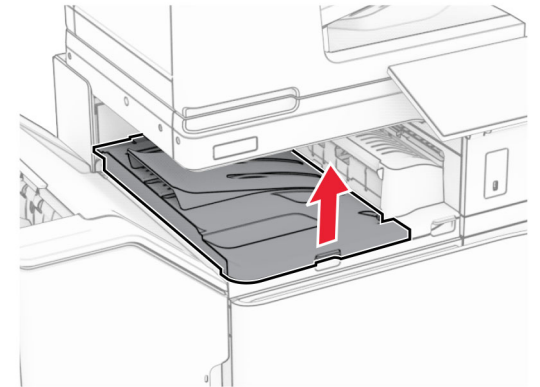


- 5 用紙搬送ユニットのカバー G を閉じます。
- 6 ドア I とドア R1 を開いて、詰まっている用紙を取り除きます。
- メモ: 必ずすべての紙片を取り除いてください。

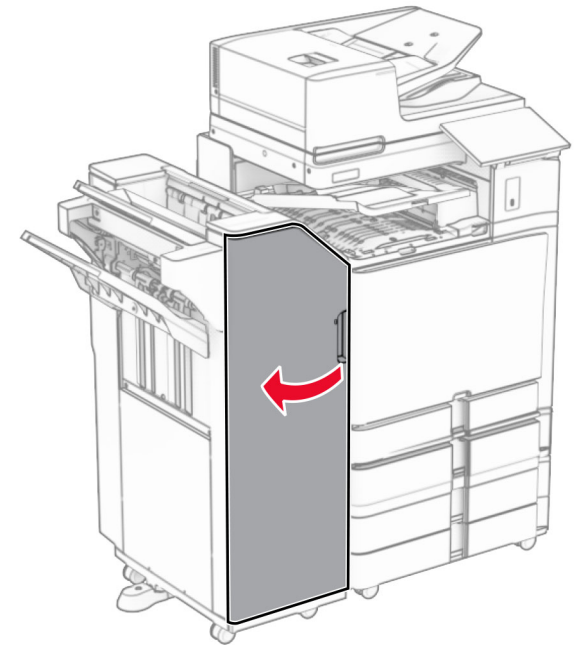


- 7 ドア R1 を閉じ、次にドア I を閉じます。

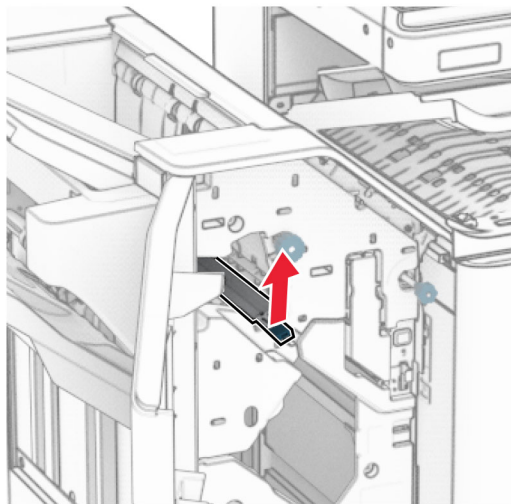
- 8 用紙搬送ユニットのカバー F を閉じます。



- 9 ドア H を開きます。

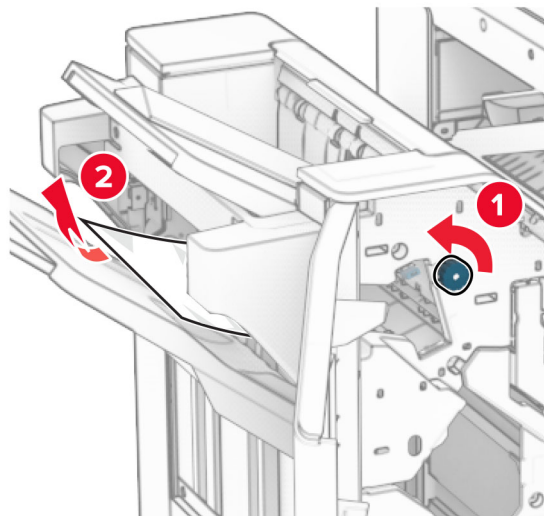


10 ハンドル R4 を持ち上げます。



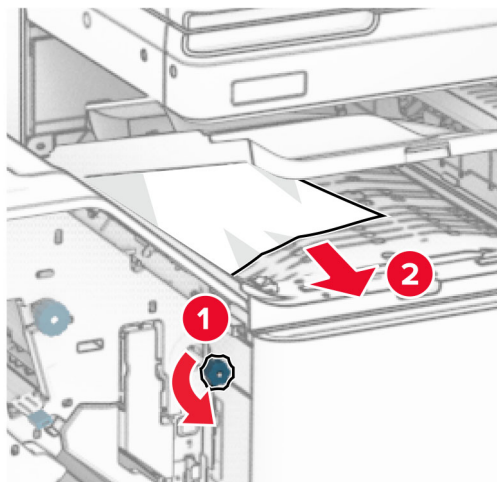
11 ノブ R3 を反時計回りに回し、排紙トレイ 1 で詰まっている用紙を取り除きます。

メモ: 必ずすべての紙片を取り除いてください。



12 ノブ R2 を反時計回りに回し、用紙搬送ユニットのカバー F から詰まっている用紙を取り除きます。

メモ: 必ずすべての紙片を取り除いてください。



13 用紙搬送ユニットのカバー F を閉じます。

14 ハンドル R4 を元の位置に戻します。

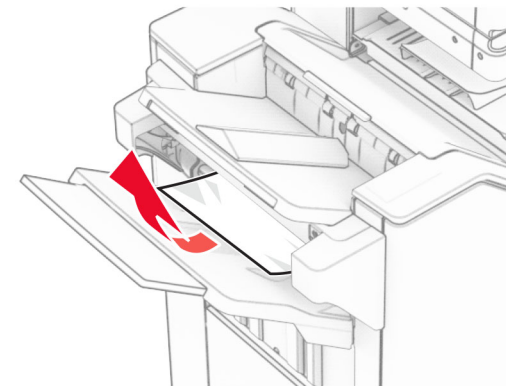
15 ドア H を閉じます。

お使いのプリンタで折り畳みオプション付きの用紙搬送ユニットが設定されている場合は、以下の手順に従います。

1 排紙トレイ 1 で詰まっている用紙を取り除きます。

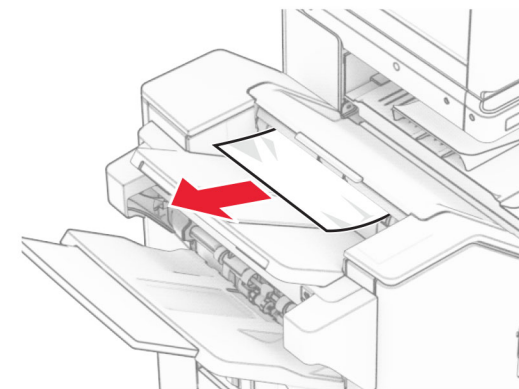
メモ:

- 必ずすべての紙片を取り除いてください。
- ページの欠落を防ぐため、ホチキスコンパイラにある印刷済みのページは取り出さないでください。



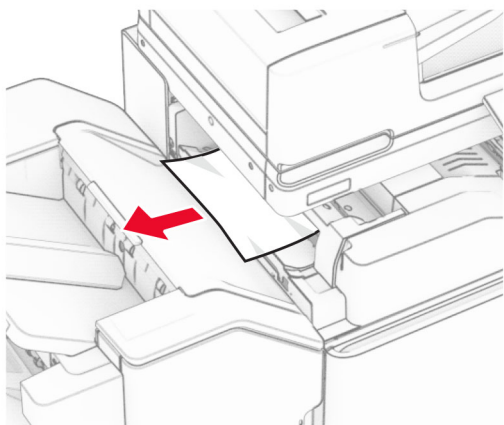
2 フィニッシャ標準排紙トレイから詰まった用紙を取り除きます。

メモ: 必ずすべての紙片を取り除いてください。

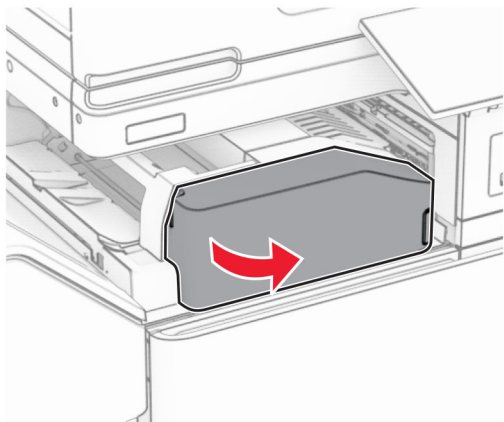


3 排紙トレイ 2 で詰まっている用紙を取り除きます。

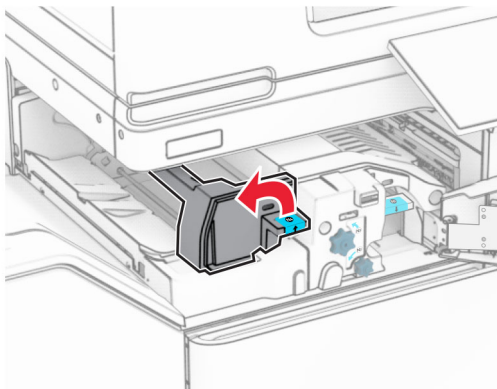
メモ: 必ずすべての紙片を取り除いてください。



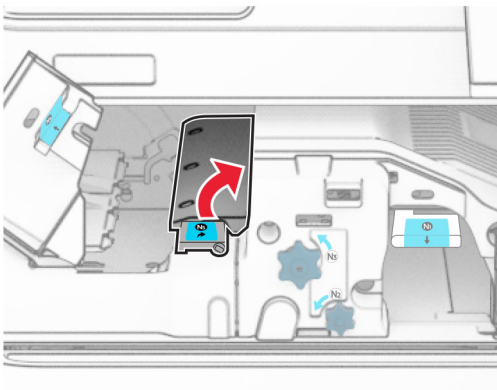
4 ドア F を開きます。



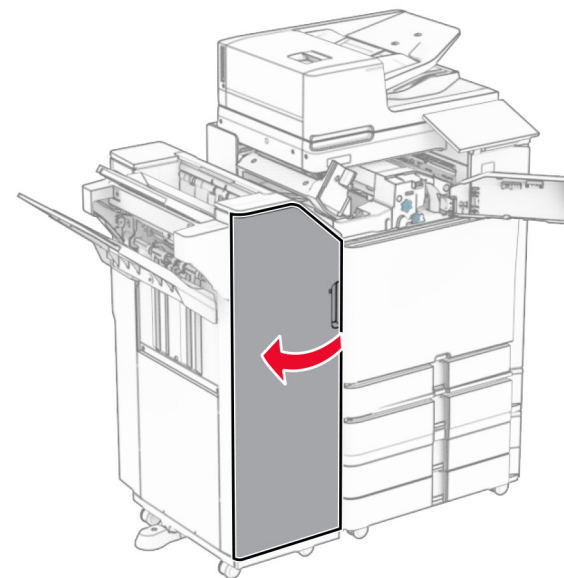
5 ドア N4 を開きます。



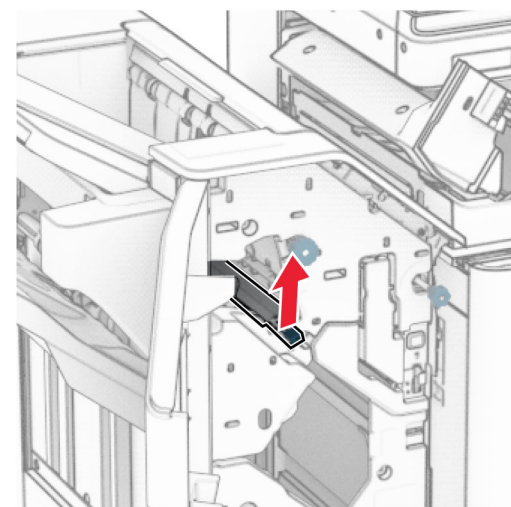
6 ドア N5 を開きます。



7 ドア H を開きます。

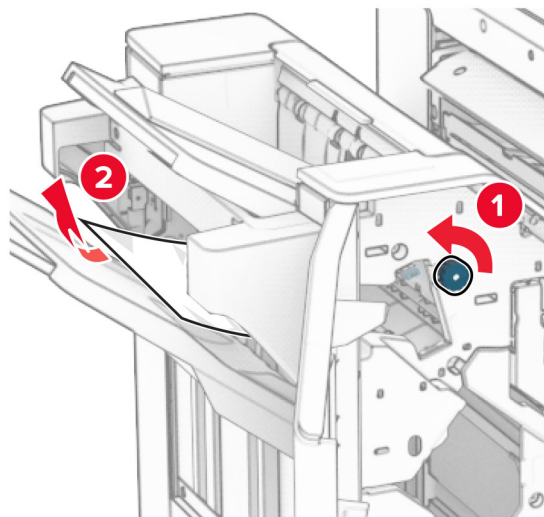


8 ハンドル R4 を持ち上げます。



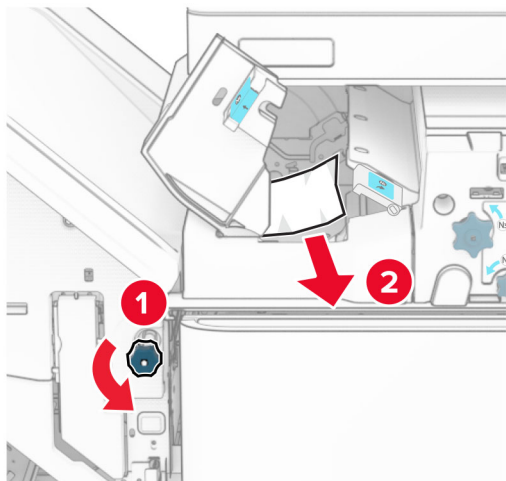
9 ノブ R3 を反時計回りに回し、排紙トレイ 1 で詰まっている用紙を取り除きます。

メモ: 必ずすべての紙片を取り除いてください。



10 ノブ R2 を反時計回りに回し、ドア N4 と N5 の間で詰まった用紙があれば取り除きます。

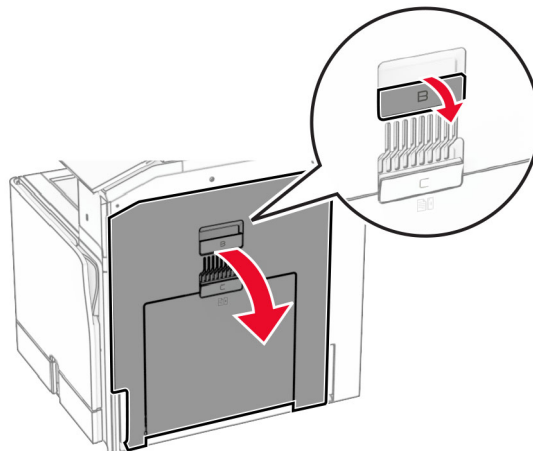
メモ: 必ずすべての紙片を取り除いてください。



11 ドア B を開きます。

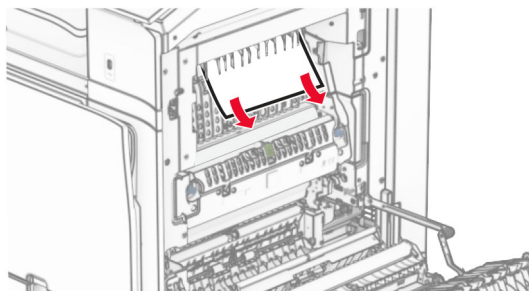
注意—表面高温: プリンタの内部が高温になっている場合があります。高温のコンポーネントによる負傷の危険を減らすために、コンポーネントの表面が冷えるのを待ってから触れてください。

警告—破損の恐れあり: 静電気放電による損傷を防ぐため、プリンタ内部に手を入れたり触れたりする前に、プリンタの露出している金属製フレームに触れてください。



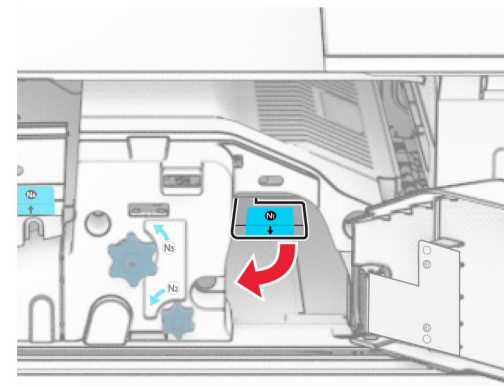
12 標準排紙トレイの排紙ローラーから詰まった用紙を取り除きます。

メモ: 必ずすべての紙片を取り除いてください。

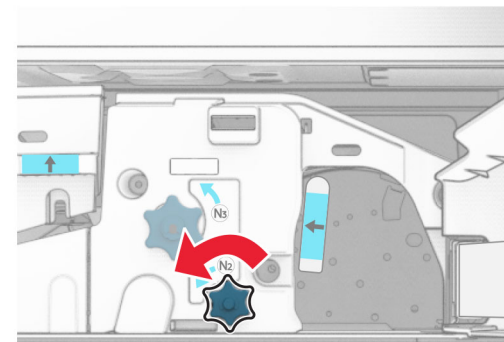


13 ドア B を閉じます。

14 ハンドル N1 を押し下げます。



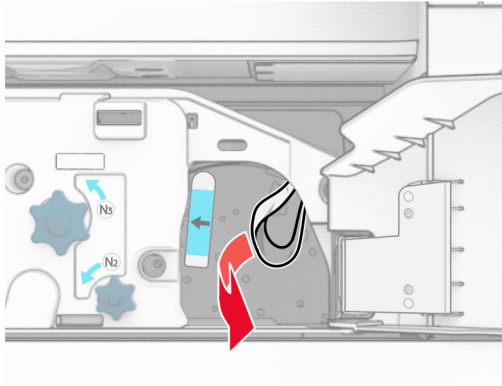
15 ノブ N2 を反時計方向に回します。



16 詰まっている用紙を取り除きます。

警告—破損の恐れあり: プリンタの損傷を防ぐため、詰まった用紙を取り除く前に、身に付けているアクセサリはすべて外してください。

メモ: 必ずすべての紙片を取り除いてください。

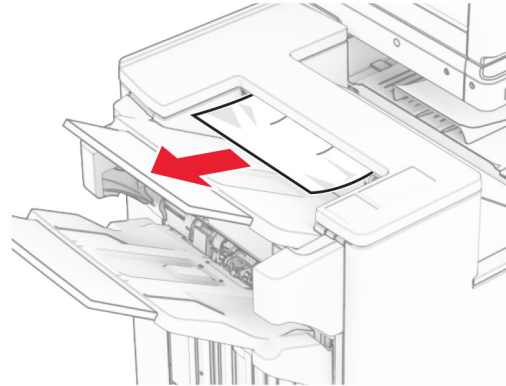


- 17 ハンドル N1 を元の位置に戻します。
- 18 ハンドル N5 を閉じ、次にハンドル N4 を閉じます。
- 19 ドア F を閉じます。
- 20 ハンドル R4 を元の位置に戻します。
- 21 ドア H を閉じます。

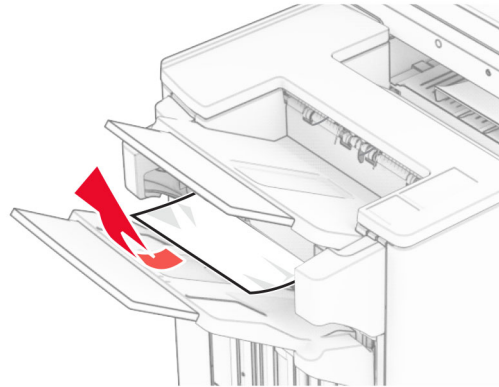
冊子フィニッシャの紙詰まり

お使いのプリンタで用紙搬送ユニットが設定されている場合は、以下の手順に従います。

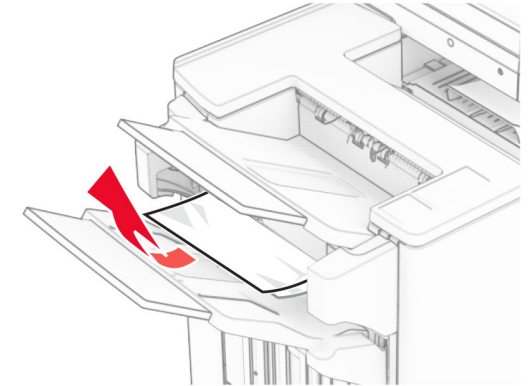
- 1 フィニッシャ標準排紙トレイから詰まった用紙を取り除きます。
メモ: 必ずすべての紙片を取り除いてください。



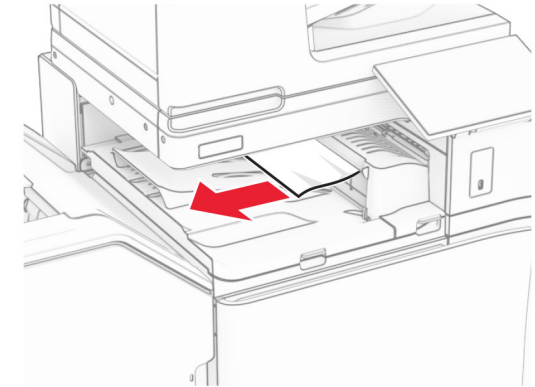
- 2 排紙トレイ 1 で詰まっている用紙を取り除きます。
メモ: 必ずすべての紙片を取り除いてください。



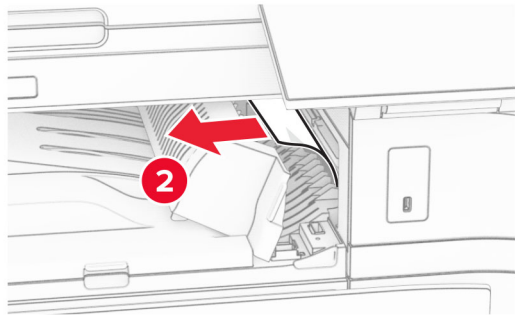
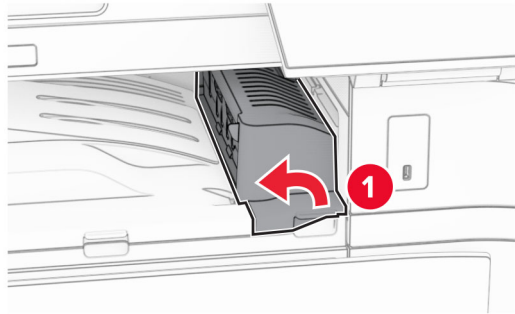
- 3 排紙トレイ 1 で詰まっている用紙を取り除きます。
メモ:
 - 必ずすべての紙片を取り除いてください。
 - ページの欠落を防ぐため、ホチキスコンパイラにある印刷済みのページは取り出さないでください。



- 4 排紙トレイ 3 で詰まっている用紙を取り除きます。
メモ: 必ずすべての紙片を取り除いてください。

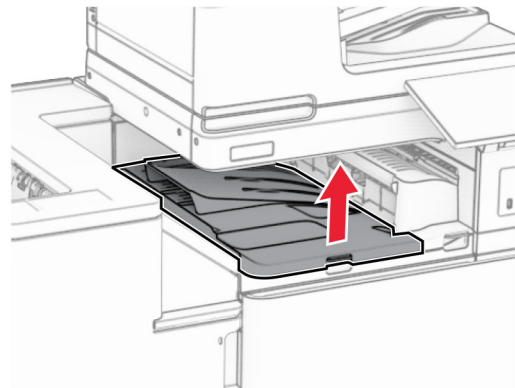


- 5 用紙搬送ユニットのカバー G を開き、詰まっている用紙を取り除きます。
メモ: 必ずすべての紙片を取り除いてください。

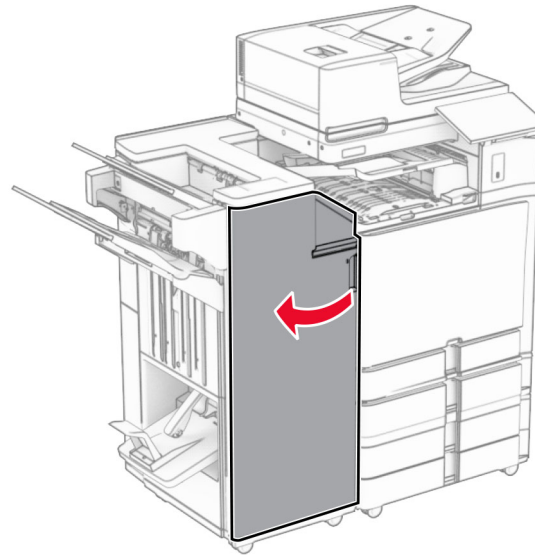


6 用紙搬送ユニットのカバー G を閉じます。

7 用紙搬送ユニットのカバー F を閉じます。

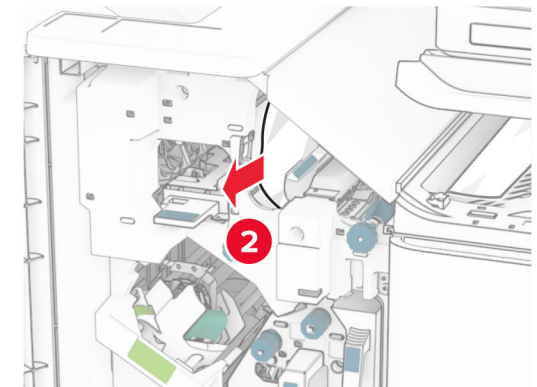


8 ドア H を開きます。



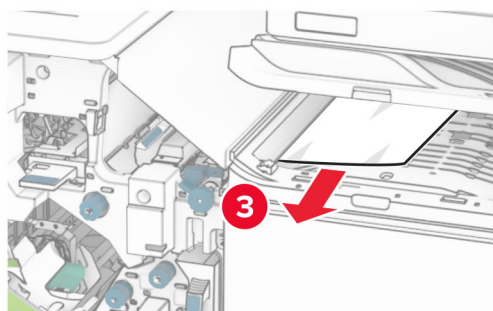
9 ハンドル R3 を右に移動し、つまった用紙があれば取り除きます。

メモ: 必ずすべての紙片を取り除いてください。



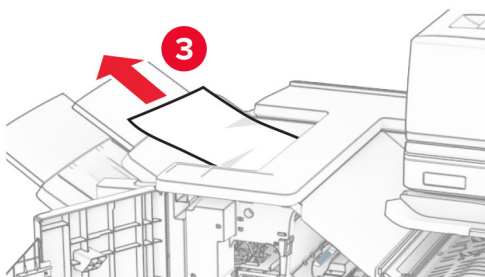
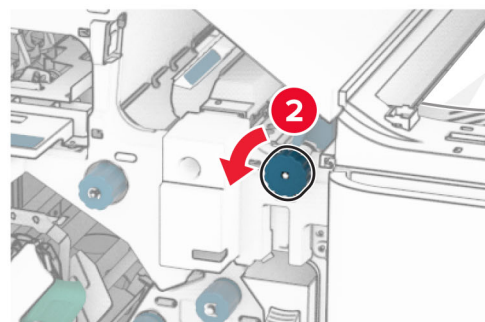
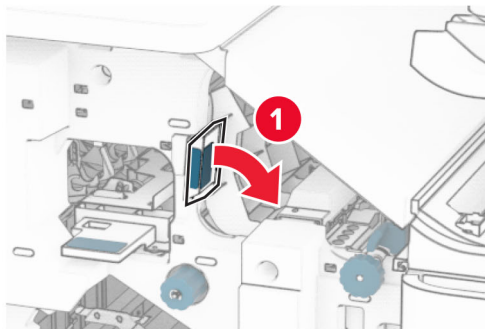
10 ハンドル R1 を左に移動し、ノブ R2 を反時計回りに回し、詰まった用紙があれば取り除きます。

メモ: 必ずすべての紙片を取り除いてください。



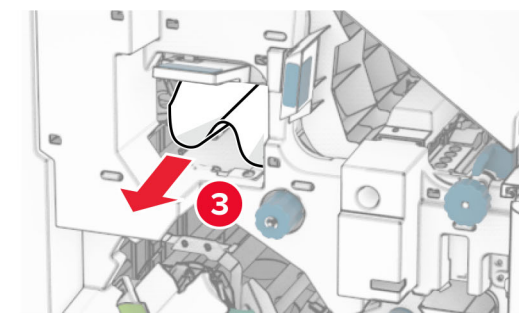
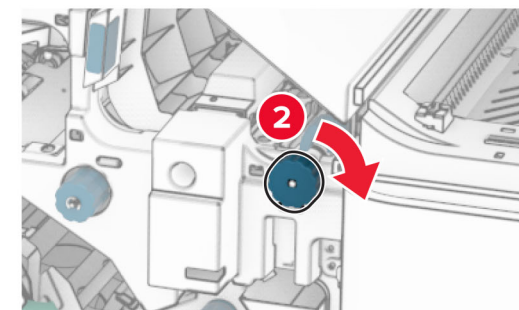
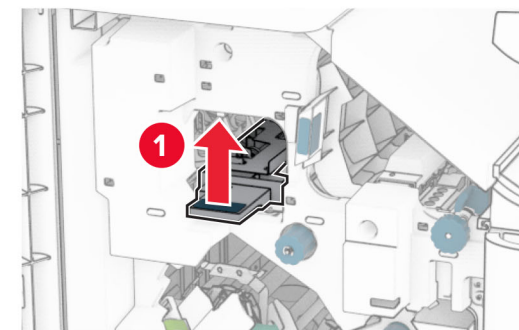
11 ノブ R5 を反時計回りに回し、フィニッシャ標準排紙トレイから詰まっている用紙を取り除きます。

メモ: 必ずすべての紙片を取り除いてください。



12 ハンドル R4 を持ち上げ、ノブ R2 を時計回りに回し、詰まった用紙があれば取り除きます。

メモ: 必ずすべての紙片を取り除いてください。



13 用紙搬送ユニットのカバー F を閉じます。

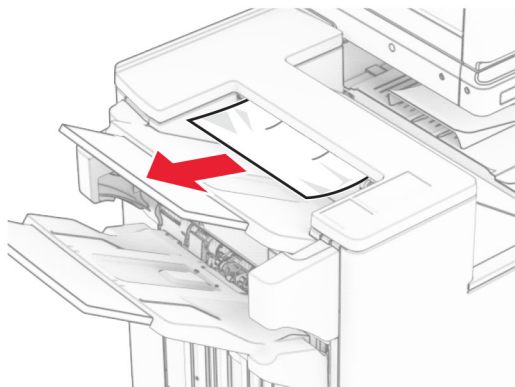
14 ハンドル R1、R3、R4 を元の位置に戻します。

15 ドア H を閉じます。

お使いのプリンタで折り畳みオプション付きの用紙搬送ユニットが設定されている場合は、以下の手順に従います。

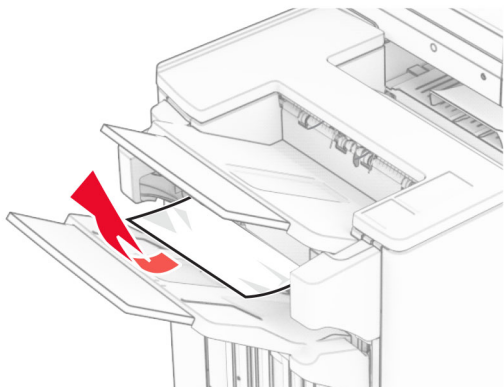
1 フィニッシャ標準排紙トレイから詰まった用紙を取り除きます。

メモ: 必ずすべての紙片を取り除いてください。



2 排紙トレイ 1 で詰まっている用紙を取り除きます。

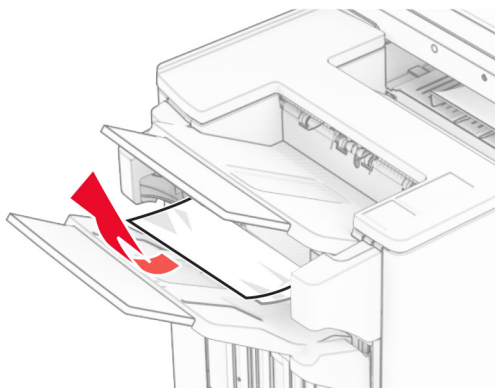
メモ: 必ずすべての紙片を取り除いてください。



3 排紙トレイ 1 で詰まっている用紙を取り除きます。

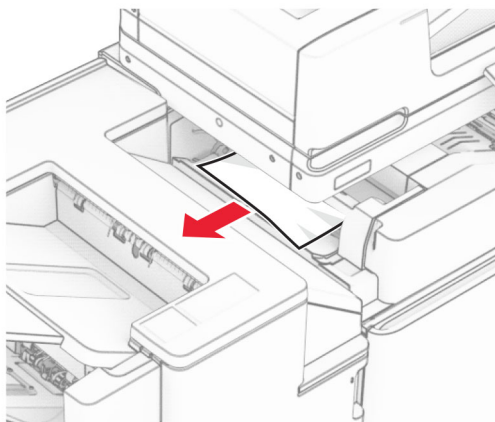
メモ:

- 必ずすべての紙片を取り除いてください。
- ページの欠落を防ぐため、ホチキスコンパイラにある印刷済みのページは取り出さないでください。

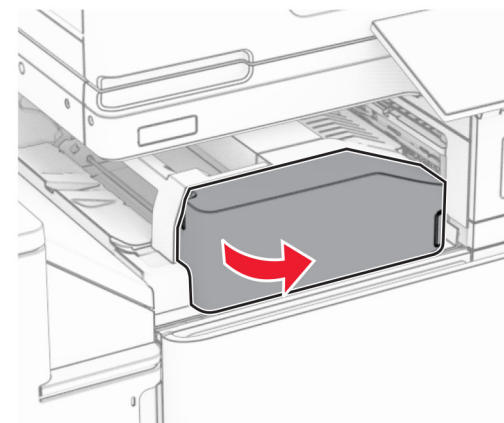


4 排紙トレイ 3 で詰まっている用紙を取り除きます。

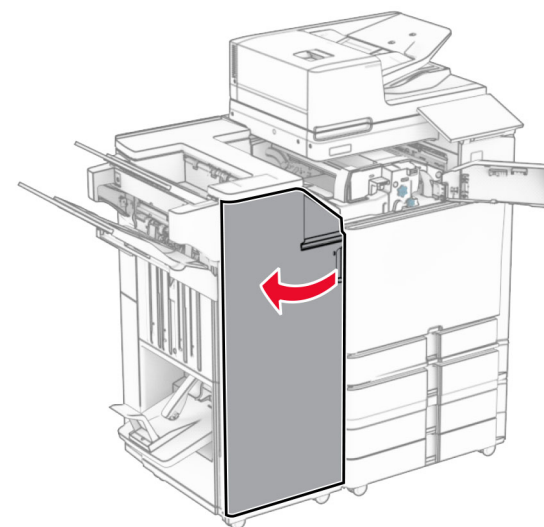
メモ: 必ずすべての紙片を取り除いてください。



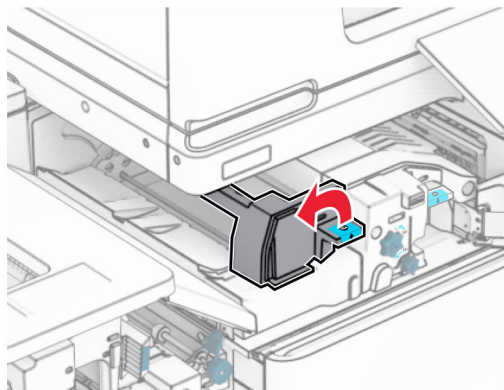
5 ドア F を開きます。



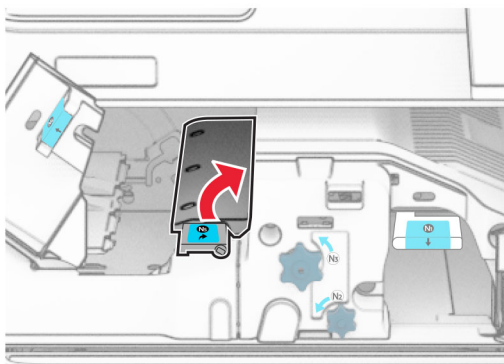
6 ドア H を開きます。



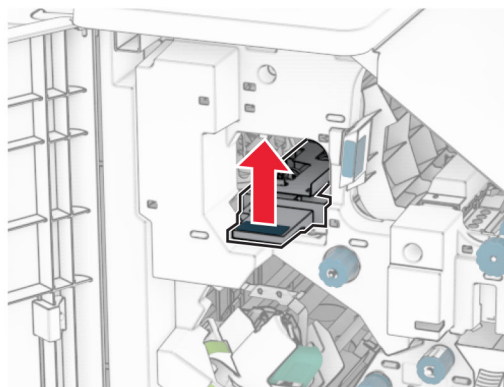
7 ドア N4 を開きます。



8 ドア N5 を開きます。



9 ハンドル R4 を持ち上げます。



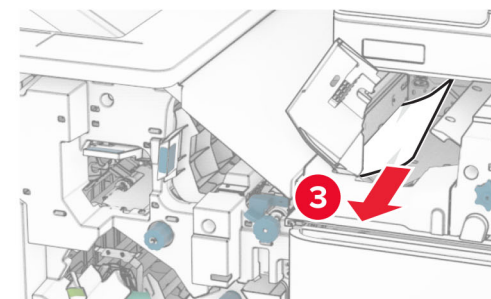
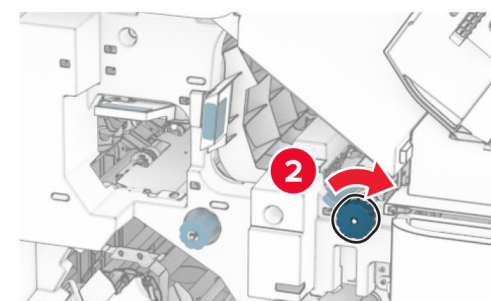
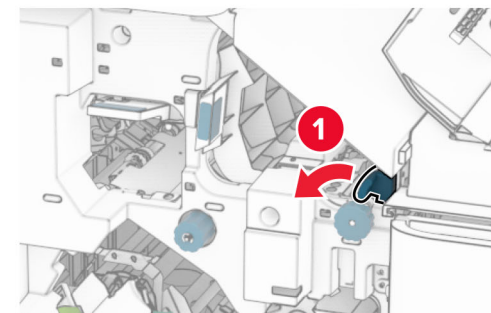
10 ノブ R2 を時計回りに回し、ハンドル R4 で詰まっている用紙を取り除きます。

メモ: 必ずすべての紙片を取り除いてください。




11 ハンドル R1 を左に移動し、ノブ R2 を反時計回りに回し、ドア N4 と N5 の間で詰まった用紙があれば取り除きます。

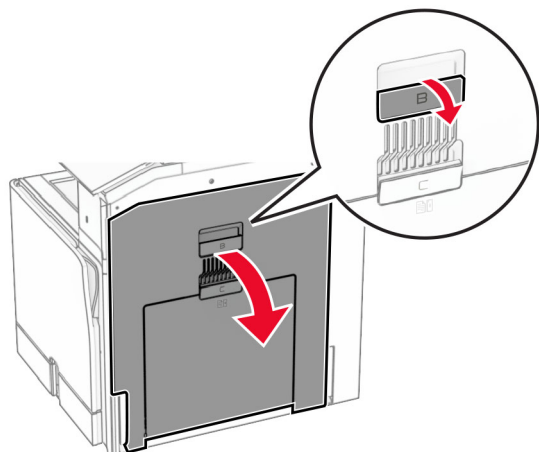
メモ: 必ずすべての紙片を取り除いてください。



12 ドア B を開きます。

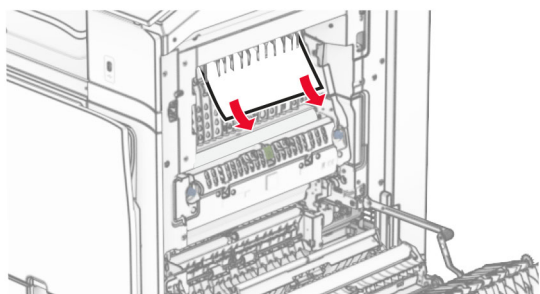
 **注意—表面高温:** プリンタの内部が高温になっている場合があります。高温のコンポーネントによる負傷の危険を減らすために、コンポーネントの表面が冷えるのを待ってから触れてください。

警告—破壊の恐れあり: 静電気放電による損傷を防ぐため、プリンタ内部に手を入れたり触れたりする前に、プリンタの露出している金属製フレームに触れてください。



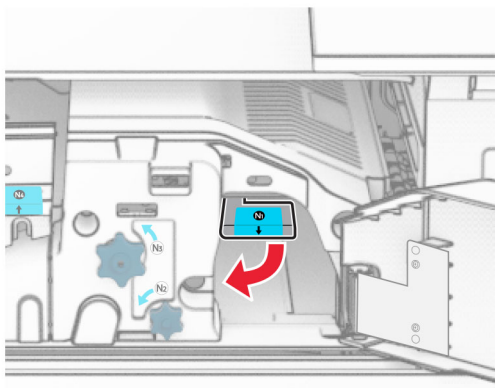
13 標準排紙トレイの排紙ローラーから詰まった用紙を取り除きます。

メモ: 必ずすべての紙片を取り除いてください。



14 ドア B を閉じます。

15 ハンドル N1 を押し下げます。



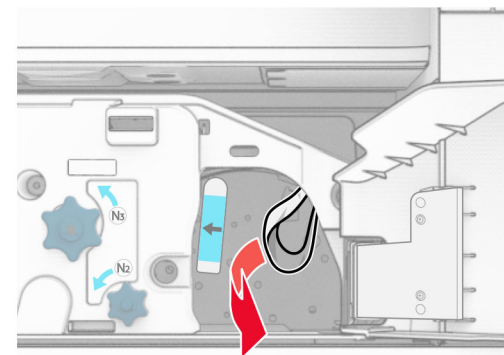
16 ノブ N2 を反時計方向に回します。



17 詰まっている用紙を取り除きます。

警告—破壊の恐れあり: プリンタの損傷を防ぐため、詰まった用紙を取り除く前に、身に付けているアクセサリはすべて外してください。

メモ: 必ずすべての紙片を取り除いてください。



18 ハンドル N1 を元の位置に戻します。

19 ドア N5 を閉じ、次にドア N4 を閉じます。

20 ドア F を閉じます。

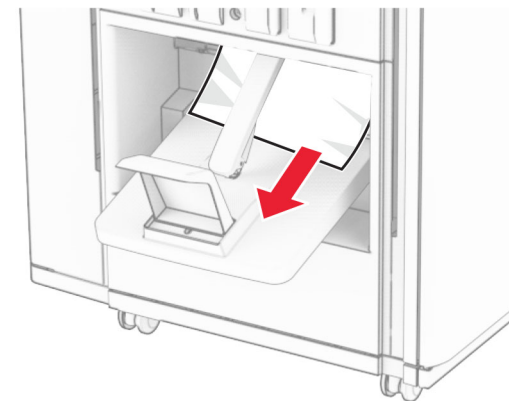
21 ハンドル R1 と R4 を元の位置に戻します。

22 ドア H を閉じます。

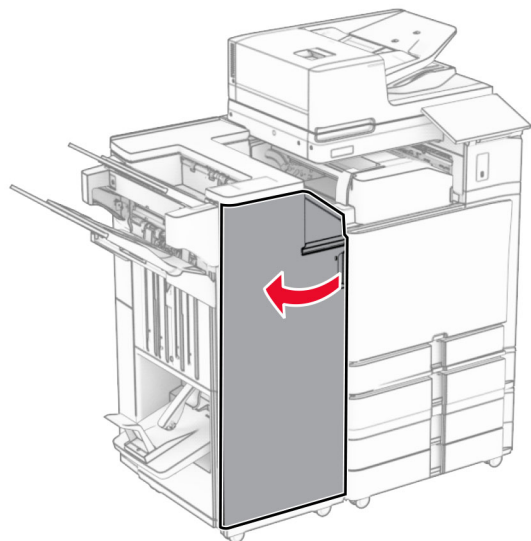
冊子メーカーの紙詰まり

1 排紙トレイ 2 で詰まっている用紙を取り除きます。

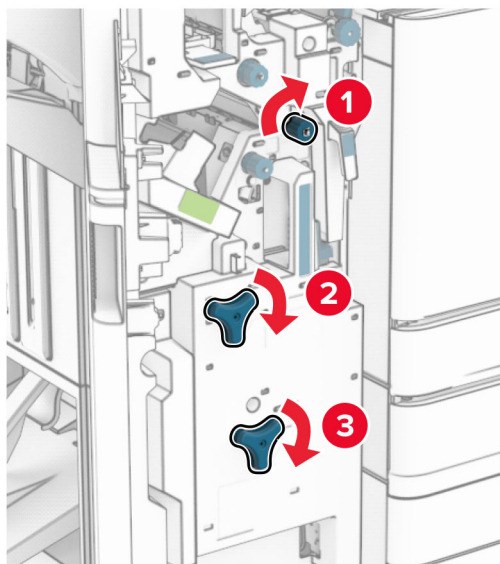
メモ: 必ずすべての紙片を取り除いてください。



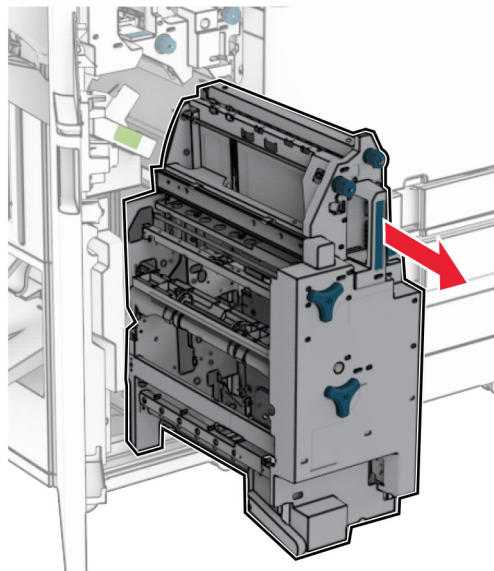
2 ドアHを開きます。



3 ノブ R6、R11、R10 を時計回りに回します。



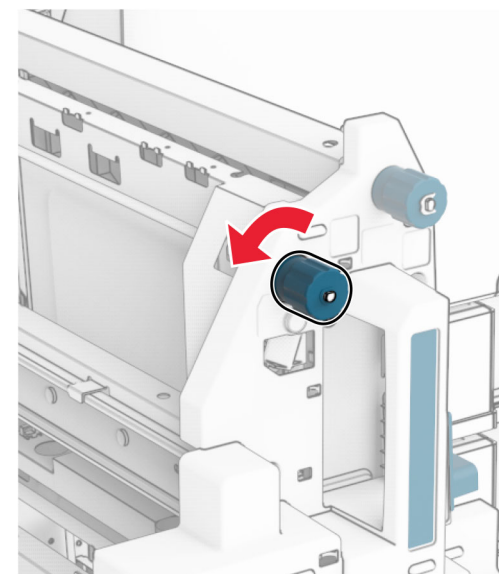
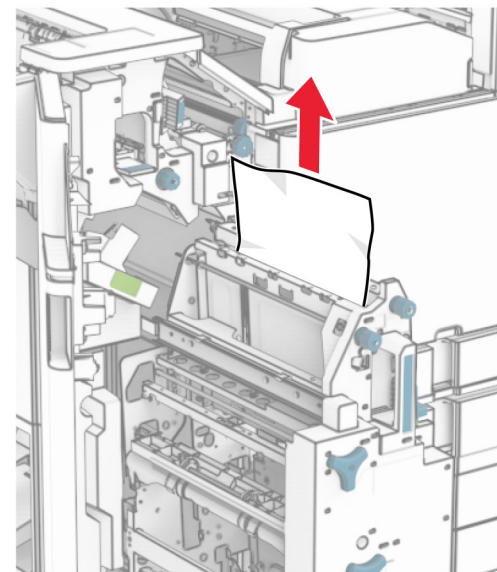
4 冊子メーカーを引き出します。



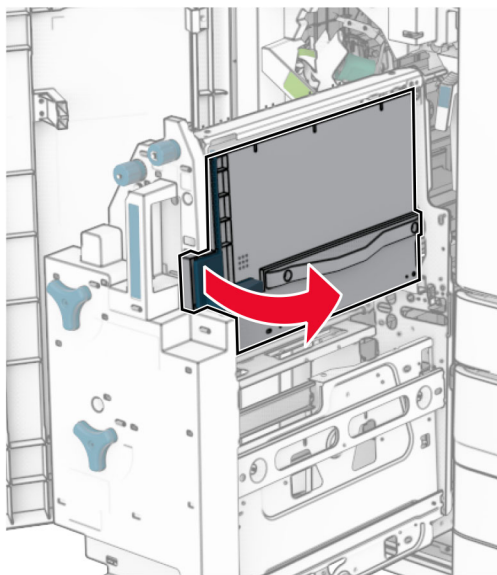
5 詰まっている用紙を取り除きます。

メモ: 必ずすべての紙片を取り除いてください。

6 ノブ R9 が止まるまで、反時計回りに回します。

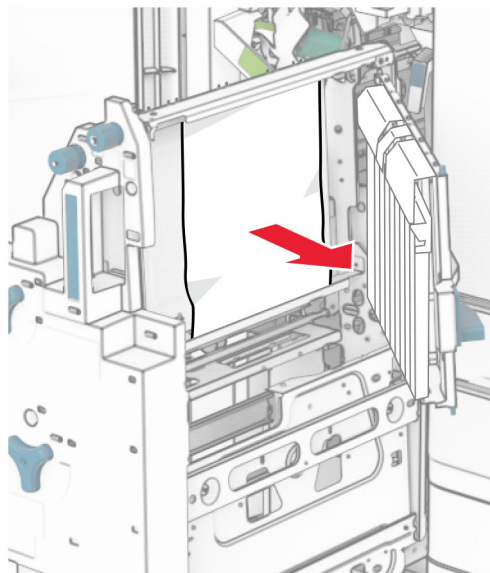


7 ドア R8 を開きます。



8 詰まっている用紙を取り除きます。

メモ: 必ずすべての紙片を取り除いてください。



9 ドア R8 を閉じます。

10 冊子メーカーを冊子フィニッシャに戻します。

11 ドア H を閉じます。