

Referência rápida

Cópia

Fazendo cópias

- 1 Coloque um documento original na bandeja ADF ou no vidro do scanner.

Nota: Para evitar uma imagem cortada, verifique se o tamanho do documento original é igual ao de saída.

- 2 No painel de controle, selecione **Copiar** e especifique o número de cópias.

Se necessário, ajuste as configurações de cópia.

- 3 Copie o documento.

Copiar os dois lados do papel

- 1 Coloque um documento original na bandeja ADF ou no vidro do scanner.

- 2 No painel de controle, abra **Cópia > Mais configurações > Lados**.

- 3 Selecione uma configuração.

- 4 Copie o documento.

Para copiar múltiplas páginas em uma única folha

- 1 Coloque um documento original na bandeja ADF ou no vidro do scanner.

- 2 No painel de controle, abra **Cópia > Mais configurações > Páginas por lado**.

- 3 Habilite o menu e selecione uma configuração.

- 4 Copie o documento.

E-mail

Definindo as configurações de SMTP

Defina as configurações de SMTP (Simple Mail Transfer Protocol) na impressora para enviar um documento digitalizado por e-mail. As configurações dependem do provedor de e-mail.

Antes de começar, verifique se a impressora está conectada à rede e à internet.

Uso do painel de controle

- 1 No painel de controle, abra **Configurações > E-mail > Configurar e-mail**.

- 2 Defina as configurações.

Usando o Embedded Web Server

- 1 Abra o navegador da Web e digite o endereço IP da impressora no campo de endereço.

Notas:

- Veja o endereço IP da impressora na tela inicial da impressora. O endereço IP é exibido como quatro conjuntos de números separados por pontos, por exemplo 123.123.123.123.
- Se estiver usando um servidor proxy, desative-o temporariamente para carregar a página da Web corretamente.

- 2 Clique em **Configurações > E-mail**.

- 3 No menu **Configurar e-mail**, defina as configurações.

- 4 Clique em **Salvar**.

Provedores de e-mail

- [AOL Mail](#)
- [Comcast Mail](#)
- [Gmail](#)
- [iCloud Mail](#)
- [Mail.com](#)
- [NetEase Mail \(mail.126.com\)](#)
- [NetEase Mail \(mail.163.com\)](#)
- [NetEase Mail \(mail.yeah.net\)](#)
- [Outlook Live ou Microsoft 365](#)
- [QQ Mail](#)

- [Sina Mail](#)
- [Sohu Mail](#)
- [Yahoo! Mail](#)
- [Zoho Mail](#)

Notas:

- Se encontrar erros nas configurações fornecidas, entre em contato com seu provedor de serviço.
- Se seu provedor de serviço não estiver na lista, consulte-o.

AOL Mail

Configuração	Valor
Gateway SMTP principal	smtp.aol.com
Porta do gateway SMTP principal	587
Usar SSL/TLS	Obrigatório
Certificado confiável obrigatório	Desativado
Endereço de resposta	Seu endereço de e-mail
Autenticação de servidor SMTP	Login / Comum
E-mail iniciado por dispositivo	Usar credenciais do dispositivo SMTP
ID do usuário do dispositivo	Seu endereço de e-mail
Senha do dispositivo	Senha do app Nota: Para criar uma senha do app, abra a página AOL Account Security , entre na sua conta e clique em Generate and manage app passwords .

Comcast Mail

Configuração	Valor
Gateway SMTP principal	smtp.comcast.net
Porta do gateway SMTP principal	587
Usar SSL/TLS	Obrigatório
Certificado confiável obrigatório	Desativado
Endereço de resposta	Seu endereço de e-mail

Configuração	Valor
Autenticação de servidor SMTP	Login / Comum
E-mail iniciado por dispositivo	Usar credenciais do dispositivo SMTP
ID do usuário do dispositivo	Seu endereço de e-mail
Senha do dispositivo	Senha da conta

Nota: Verifique se a configuração Segurança de acesso de terceiros está ativada na sua conta. Veja mais informações na [página de ajuda da Comcast Xfinity Connect](#).

Gmail™

Nota: Veja se a verificação em duas etapas está ativada na sua conta. Para ativar a verificação em duas etapas, abra a página [Segurança da Conta Google](#), conecte-se à sua conta e, na seção Como você faz login no Google, clique em **Verificação em duas etapas**.

Configuração	Valor
Gateway SMTP principal	smtp.gmail.com
Porta do gateway SMTP principal	587
Usar SSL/TLS	Obrigatório
Certificado confiável obrigatório	Desativado
Endereço de resposta	Seu endereço de e-mail
Autenticação de servidor SMTP	Login / Comum
E-mail iniciado por dispositivo	Usar credenciais do dispositivo SMTP
ID do usuário do dispositivo	Seu endereço de e-mail

Configuração	Valor
Senha do dispositivo	Senha do app Notas: <ul style="list-style-type: none"> Para criar uma senha do app, abra a página Segurança da Conta Google, conecte-se à sua conta e, na seção Como você faz login no Google, clique em Verificação em duas etapas > Senhas do app. “Senhas do app” só é exibido se a verificação em duas etapas estiver ativada.

iCloud Mail

Nota: Veja se a verificação em duas etapas está ativada na sua conta.

Configuração	Valor
Gateway SMTP principal	smtp.mail.me.com
Porta do gateway SMTP principal	587
Usar SSL/TLS	Obrigatório
Certificado confiável obrigatório	Desativado
Endereço de resposta	Seu endereço de e-mail
Autenticação de servidor SMTP	Login / Comum
E-mail iniciado por dispositivo	Usar credenciais do dispositivo SMTP
ID do usuário do dispositivo	Seu endereço de e-mail
Senha do dispositivo	Senha do app Nota: Para criar uma senha do app, abra a página Gestão de contas do iCloud , conecte-se à sua conta e, na seção Login e segurança, clique em Senhas específicas do app > Gerar uma senha específica do app .

Mail.com

Configuração	Valor
Gateway SMTP principal	smtp.mail.com
Porta do gateway SMTP principal	587

Configuração	Valor
Usar SSL/TLS	Obrigatório
Certificado confiável obrigatório	Desativado
Endereço de resposta	Seu endereço de e-mail
Autenticação de servidor SMTP	Login / Comum
E-mail iniciado por dispositivo	Usar credenciais do dispositivo SMTP
ID do usuário do dispositivo	Seu endereço de e-mail
Senha do dispositivo	Senha da conta

NetEase Mail (mail.126.com)

Nota: Veja se o serviço SMTP está ativado na sua conta. Para habilitar o serviço, na página inicial de NetEase Mail, clique em **Settings > POP3/SMTP/IMAP** e habilite **IMAP/SMTP service** ou **POP3/SMTP service**.

Configuração	Valor
Gateway SMTP principal	smtp.126.com
Porta do gateway SMTP principal	465
Usar SSL/TLS	Obrigatório
Certificado confiável obrigatório	Desativado
Endereço de resposta	Seu endereço de e-mail
Autenticação de servidor SMTP	Login / Comum
E-mail iniciado por dispositivo	Usar credenciais do dispositivo SMTP
ID do usuário do dispositivo	Seu endereço de e-mail
Senha do dispositivo	Senha de autorização Nota: A senha de autorização é fornecida quando o serviço IMAP/SMTP ou o serviço POP3/SMTP está habilitado.

NetEase Mail (mail.163.com)

Nota: Veja se o serviço SMTP está ativado na sua conta. Para habilitar o serviço, na página inicial de NetEase Mail, clique em **Settings > POP3/SMTP/IMAP** e habilite **IMAP/SMTP service** ou **POP3/SMTP service**.

Configuração	Valor
Gateway SMTP principal	smtp.163.com
Porta do gateway SMTP principal	465
Usar SSL/TLS	Obrigatório
Certificado confiável obrigatório	Desativado
Endereço de resposta	Seu endereço de e-mail
Autenticação de servidor SMTP	Login / Comum
E-mail iniciado por dispositivo	Usar credenciais do dispositivo SMTP
ID do usuário do dispositivo	Seu endereço de e-mail
Senha do dispositivo	Senha de autorização Nota: A senha de autorização é fornecida quando o serviço IMAP/SMTP ou o serviço POP3/SMTP está habilitado.

NetEase Mail (mail.yeah.net)

Nota: Veja se o serviço SMTP está ativado na sua conta. Para habilitar o serviço, na página inicial de NetEase Mail, clique em **Settings > POP3/SMTP/IMAP** e habilite **IMAP/SMTP service** ou **POP3/SMTP service**.

Configuração	Valor
Gateway SMTP principal	smtp.yeah.net
Porta do gateway SMTP principal	465
Usar SSL/TLS	Obrigatório
Certificado confiável obrigatório	Desativado
Endereço de resposta	Seu endereço de e-mail
Autenticação de servidor SMTP	Login / Comum

Configuração	Valor
E-mail iniciado por dispositivo	Usar credenciais do dispositivo SMTP
ID do usuário do dispositivo	Seu endereço de e-mail
Senha do dispositivo	Senha de autorização Nota: A senha de autorização é fornecida quando o serviço IMAP/SMTP ou o serviço POP3/SMTP está habilitado.

Outlook Live ou Microsoft 365

Essas configurações se aplicam aos domínios de e-mail do outlook.com e hotmail.com e a contas do Microsoft 365.

Configuração	Valor
Gateway SMTP principal	smtp.office365.com
Porta do gateway SMTP principal	587
Usar SSL/TLS	Obrigatório
Certificado confiável obrigatório	Desativado
Endereço de resposta	Seu endereço de e-mail
Autenticação de servidor SMTP	Login / Comum
E-mail iniciado por dispositivo	Usar credenciais do dispositivo SMTP
ID do usuário do dispositivo	Seu endereço de e-mail
Senha do dispositivo	Senha da conta ou senha do app Notas: <ul style="list-style-type: none">Para contas com verificação em duas etapas desabilitada, use a senha da conta.Para contas do outlook.com ou hotmail.com com verificação em duas etapas habilitada, use uma senha do app. Para criar uma senha do app, abra a página Gestão de contas do Outlook Live, entre na sua conta e clique em Criar nova senha do app.

Nota: Veja mais opções de configuração para empresas usando o Microsoft 365 na [página de ajuda do Microsoft 365](#).

QQ Mail

Nota: Veja se o serviço SMTP está ativado na sua conta. Para habilitar o serviço, na página inicial do QQ Mail, clique em **Settings > Account**. Na seção POP3/IMAP/SMTP/Exchange/CardDAV/CalDAV Service, habilite **POP3/SMTP service** ou **IMAP/SMTP service**.

Configuração	Valor
Gateway SMTP principal	smtp.qq.com
Porta do gateway SMTP principal	587
Usar SSL/TLS	Obrigatório
Certificado confiável obrigatório	Desativado
Endereço de resposta	Seu endereço de e-mail
Autenticação de servidor SMTP	Login / Comum
E-mail iniciado por dispositivo	Usar credenciais do dispositivo SMTP
ID do usuário do dispositivo	Seu endereço de e-mail
Senha do dispositivo	Código de autorização Nota: Para gerar um código de autorização, na página inicial QQ Mail, clique em Settings > Account e, na seção POP3/IMAP/SMTP/Exchange/CardDAV/CalDAV Service, clique em Generate authorization code .

Sina Mail

Nota: Veja se o serviço POP3/SMTP está ativado na sua conta. Para habilitar o serviço, na página inicial do Sina Mail, clique em **Settings > More settings > User-end POP/IMAP/SMTP** e habilite **POP3/SMTP service**.

Configuração	Valor
Gateway SMTP principal	smtp.sina.com
Porta do gateway SMTP principal	587
Usar SSL/TLS	Obrigatório
Certificado confiável obrigatório	Desativado
Endereço de resposta	Seu endereço de e-mail
Autenticação de servidor SMTP	Login / Comum
E-mail iniciado por dispositivo	Usar credenciais do dispositivo SMTP
ID do usuário do dispositivo	Seu endereço de e-mail
Senha do dispositivo	Código de autorização Nota: Para criar um código de autorização, na página inicial do e-mail, clique em Settings > More settings > User-end POP/IMAP/SMTP e habilite Authorization code status .

Sohu Mail

Nota: Veja se o serviço SMTP está ativado na sua conta. Para habilitar o serviço, na página inicial do Sohu Mail, clique em **Options > Settings > POP3/SMTP/IMAP** e habilite **IMAP/SMTP service** ou **POP3/SMTP service**.

Configuração	Valor
Gateway SMTP principal	smtp.sohu.com
Porta do gateway SMTP principal	465
Usar SSL/TLS	Obrigatório
Certificado confiável obrigatório	Desativado
Endereço de resposta	Seu endereço de e-mail

Configuração	Valor
Autenticação de servidor SMTP	Login / Comum
E-mail iniciado por dispositivo	Usar credenciais do dispositivo SMTP
ID do usuário do dispositivo	Seu endereço de e-mail
Senha do dispositivo	Senha independente Nota: A senha independente é fornecida quando o serviço IMAP/SMTP ou o serviço POP3/SMTP está habilitado.

Yahoo! Endereço

Configuração	Valor
Gateway SMTP principal	smtp.mail.yahoo.com
Porta do gateway SMTP principal	587
Usar SSL/TLS	Obrigatório
Certificado confiável obrigatório	Desativado
Endereço de resposta	Seu endereço de e-mail
Autenticação de servidor SMTP	Login / Comum
E-mail iniciado por dispositivo	Usar credenciais do dispositivo SMTP
ID do usuário do dispositivo	Seu endereço de e-mail
Senha do dispositivo	Senha do app Nota: Para criar uma senha do app, abra a página Segurança da conta do Yahoo , conecte-se na sua conta e, na seção Senha do app, clique em Gerar senha do app .

Zoho Mail

Configuração	Valor
Gateway SMTP principal	smtp.zoho.com
Porta do gateway SMTP principal	587

Configuração	Valor
Usar SSL/TLS	Obrigatório
Certificado confiável obrigatório	Desativado
Endereço de resposta	Seu endereço de e-mail
Autenticação de servidor SMTP	Login / Comum
E-mail iniciado por dispositivo	Usar credenciais do dispositivo SMTP
ID do usuário do dispositivo	Seu endereço de e-mail
Senha do dispositivo	Senha da conta ou senha do app Notas: <ul style="list-style-type: none">• Para contas com verificação em duas etapas desabilitada, use a senha da conta.• Para contas com verificação em duas etapas habilitada, use uma senha do app. Para criar uma senha do app, abra a página Segurança da conta do Zoho, conecte-se na sua conta e, na seção Senhas específicas do aplicativo, clique em Gerar nova senha.

Enviando um e-mail

Antes de começar, verifique se as configurações de SMTP estão configuradas. Para obter mais informações, consulte "[Definindo as configurações de SMTP](#)" na página 1.

- 1 Coloque um documento original na bandeja ADF ou no vidro do scanner.
- 2 No painel de controle, abra **Digitalização > E-mail**.
- 3 Digite as informações necessárias e selecione **Avançar**. Se necessário, defina as configurações.
- 4 Selecione **Digitalização** e envie o e-mail.

Digitalização

Digitalização para um computador

Antes de começar, verifique se o computador e a impressora estão conectados à mesma rede.

Para usuários do Windows

Nota: Verifique se a impressora está instalada no computador. Para obter mais informações, consulte "[Adição de impressoras a um computador](#)" na página 15.

- 1 Coloque um documento original na bandeja do alimentador automático de documentos ou no vidro do scanner.
- 2 No computador, abra o **Windows Fax and Scan**.
- 3 Clique em **Nova digitalização** e selecione uma origem do scanner.
- 4 Se necessário, altere as configurações de digitalização.
- 5 Digitalize o documento.
- 6 Clique em **Salvar como** digite um nome de arquivo e clique em **Salvar**.

Para usuários do Macintosh

Nota: Verifique se a impressora está instalada no computador. Para obter mais informações, consulte "[Adição de impressoras a um computador](#)" na página 15.

- 1 Coloque um documento original na bandeja do alimentador automático de documentos ou no vidro do scanner.
- 2 No computador, execute um dos seguintes procedimentos:
 - Abra **Captura de imagem**.
 - Abra **Impressoras e scanners** e selecione uma impressora. Clique em **Digitalização > Abrir scanner**.
- 3 Na janela Scanner, execute um ou mais dos seguintes procedimentos:
 - Selecione o local em que deseja salvar o documento digitalizado.
 - Selecione o tamanho do documento original.
 - Para digitalizar do ADF, selecione **Alimentador de documentos** no **Menu digitalização** ou habilite **Usar alimentador de documentos**.
 - Se necessário, defina as configurações de digitalização.

4 Clique em Digitalização.

Fax

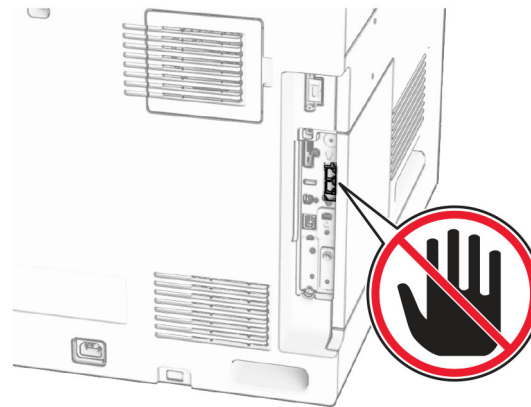
Configuração da impressora para enviar fax

Configuração da função de fax usando o fax analógico

Notas:

- Deve haver uma placa de fax instalada para a impressora usar fax analógico.
- Alguns métodos de conexão são aplicáveis apenas em alguns países ou regiões.
- Se a função de fax estiver ativada, mas não estiver completamente configurada, a luz indicadora pode piscar em vermelho.
- Se não tiver um ambiente de TCP/IP, use o painel de controle do scanner para configurar o fax.

Aviso — Danos potenciais: Para evitar perda de dados ou falha da impressora, não toque nos cabos ou na impressora na área mostrada, durante envio ou recepção de fax.



Uso do painel de controle

- 1 No painel de controle, abra **Configurações > Fax > Configuração de servidor de fax > Configurações gerais do fax**.
- 2 Defina as configurações.

Usando o Embedded Web Server

- 1 Abra o navegador da Web e digite o endereço IP da impressora no campo de endereço.

Notas:

- Veja o endereço IP da impressora no painel de controle. O endereço IP é exibido como quatro conjuntos de números separados por pontos, por exemplo 123.123.123.123.
 - Se estiver usando um servidor proxy, desative-o temporariamente para carregar a página da Web corretamente.
- 2 Clique em **Configurações > Fax > Configuração de fax > Configurações gerais do fax**.
 - 3 Defina as configurações.
 - 4 Aplique as alterações.

Configuração da função de fax usando o servidor de fax

Notas:

- Esse recurso permite enviar mensagens de fax a um provedor de serviços que suporta receber e-mails.
 - Esse recurso suporta apenas o envio de mensagens de fax. Para receber fax, verifique se tem um fax baseado em dispositivo, como fax analógico, etherFAX ou Fax sobre IP (FoIP), configurado na impressora.
- 1 Abra o navegador da Web e digite o endereço IP da impressora no campo de endereço.

Notas:

- Veja o endereço IP da impressora no painel de controle. O endereço IP é exibido como quatro conjuntos de números separados por pontos, por exemplo 123.123.123.123.
 - Se estiver usando um servidor proxy, desative-o temporariamente para carregar a página da Web corretamente.
- 2 Clique em **Configurações > Fax**.

- 3 No menu **Modo Fax**, selecione **Servidor de fax** e clique em **Salvar**.
- 4 Clique em **Configuração de servidor de fax**.
- 5 No campo Formato de destino, digite **[#]@myfax.com**, onde **[#]** é o número do fax e **myfax.com** é o domínio do provedor de fax.

Notas:

- Se necessário, configure os campos Endereço de resposta, Assunto ou Mensagem.
- Para a impressora receber mensagens de fax, habilite a configuração de receber fax com base no dispositivo. Verifique se configurou um fax baseado em dispositivo.

- 6 Clique em **Salvar**.
- 7 Clique em **Configurações de e-mail do servidor de fax**, e habilite **Usar servidor SMTP de e-mail**.
Nota: Se não estiver configurado, consulte "[Definindo as configurações de SMTP](#)" na página 1.
- 8 Aplique as alterações.

Envio de um fax

Uso do painel de controle

- 1 Coloque um documento original na bandeja ADF ou no vidro do scanner.
- 2 No painel de controle, selecione **Fax**.
- 3 Selecione **Adicionar destinatários** ou **Catálogo de endereços**.
Se necessário, ajuste as configurações.
- 4 Enviar o fax.

Com o computador

Antes de começar, verifique se o driver de fax está instalado. Para obter mais informações, consulte "[Como instalar o driver de fax](#)" na página 14.

Para usuários do Windows

- 1 Com um documento aberto, clique em **Arquivo > Impressão**.
- 2 Selecione a impressora e clique em **Propriedades, Preferências, Opções** ou **Configurar**.

- 3 Clique em **Fax > Ativar fax > Sempre exibir configurações de fax antes de enviá-lo** e insira o telefone do destinatário.
Se necessário, defina as configurações.

- 4 Enviar o fax.

Para usuários do Macintosh

- 1 Com um documento aberto, selecione **Arquivo > Impressão**.
- 2 Selecione a impressora com **- Fax** após seu nome.
- 3 No campo Para, informe o telefone do destinatário.
Se necessário, defina as configurações.
- 4 Enviar o fax.

Impressão

Impressão de um computador

Para usuários do Windows

- 1 Com um documento aberto, clique em **Arquivo > Impressão**.
- 2 Selecione a impressora e clique em **Propriedades, Preferências, Opções** ou **Configurar**.
Se necessário, ajuste as configurações.
- 3 Clique em **OK** e depois em **Impressão**.

Para usuários do Macintosh



- 1 Com um documento aberto, selecione **Arquivo > Impressão**.
- 2 Selecione uma impressora e uma configuração em **Predefinições**.
Se necessário, ajuste as configurações.
- 3 Clique em **Imprimir**.

Impressão de um dispositivo móvel

Impressão de um dispositivo móvel com Mopria™ Print Service

O Mopria™ Print Service é uma solução de impressão móvel para dispositivos móveis executados no Android™ versão 5.0 ou posterior. Ele permite imprimir diretamente em qualquer impressora com certificação Mopria™.

Nota: Certifique-se de baixar o Mopria Print Service da loja do Google Play™ e habilite-o no dispositivo móvel.


- 1 No dispositivo móvel, abra um app compatível ou selecione um documento no gerenciador de arquivos.
- 2 Toque em  > **Impressão**.
- 3 Selecione uma impressora e ajuste as configurações se necessário.
- 4 Toque no .

Imprimindo de um dispositivo móvel com AirPrint

O recurso de software AirPrint é uma solução de impressão móvel que permite imprimir diretamente de dispositivos da Apple em uma impressora certificada com AirPrint.

Notas:

- Verifique se o dispositivo Apple e a impressora estão conectados à mesma rede. Se a rede tiver vários hubs sem fio, verifique se ambos dispositivos estão conectados à mesma sub-rede.
 - O aplicativo é compatível com apenas alguns dispositivos da Apple.
- 1 No dispositivo móvel, selecione um documento no gerenciador de arquivos ou abra um app compatível.



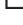
- 2 Toque em  > **Impressão**.
- 3 Selecione uma impressora e ajuste as configurações se necessário.
- 4 Imprima o documento.

Imprimindo a partir de um dispositivo móvel com o Wi-Fi Direct®

Wi-Fi Direct® é um serviço de impressão que permite imprimir em qualquer impressora pronta para Wi-Fi Direct®.

Nota: Verifique se o dispositivo móvel está conectado à rede sem fio da impressora. Para mais informações, consulte "[Conectando um dispositivo móvel à impressora](#)" na página 16.

- 1 No seu dispositivo móvel, inicie um aplicativo compatível ou selecione um documento do gerenciador de arquivos.

- 2 Dependendo do dispositivo móvel, faça o seguinte:
 - Toque em  > **Imprimir**.
 - Toque em  > **Imprimir**.
 - Toque em  > **Imprimir**.
- 3 Selecione uma impressora e depois ajuste as configurações, se necessário.
- 4 Imprima o documento.

Impressão de trabalhos confidenciais e outros trabalhos suspensos

Para usuários do Windows

- 1 Com um documento aberto, clique em **Arquivo > Impressão**.
- 2 Selecione a impressora e clique em **Propriedades, Preferências, Opções** ou **Configurar**.
- 3 Clique em **Imprimir e reter**.
- 4 Clique em **Usar imprimir e reter** e atribua um nome de usuário.
- 5 Selecione a partir de um dos seguintes tipos de trabalho de impressão:
 - **Impressão confidencial** — A impressora solicita um número de identificação pessoal antes de você poder imprimir o trabalho.

Nota: Se selecionar esse tipo de trabalho, digite um número de identificação pessoal (PIN) de quatro dígitos.
 - **Verificar impressão** — A impressora imprime uma cópia e retém na memória da impressora as cópias restantes solicitadas do driver.
 - **Manter impressão** — A impressora armazena o trabalho na memória para imprimir o trabalho posteriormente.
 - **Repetir impressão** — A impressora imprime todas as cópias solicitadas do trabalho armazena o trabalho na memória para você imprimir cópias adicionais posteriormente.
- 6 Clique em **OK**.
- 7 Clique em **Imprimir**.
- 8 No painel de controle da impressora, libere o trabalho de impressão.
 - a Selecione **Impressão**.
 - b Selecione **Trabalhos suspensos** e selecione seu nome de usuário.

Nota: Para trabalhos de impressão confidenciais, selecione **Confidencial**, digite o PIN e selecione **OK**.




- c Selecione o trabalho de impressão e selecione **Impressão**.


Para usuários do Macintosh

- 1 Com um documento aberto, selecione **Arquivo > Impressão**.
- 2 Selecionar uma impressora.
- 3 No menu suspenso **Segurança do trabalho de impressão**, habilite **Imprimir com PIN** e digite o PIN de quatro dígitos.
- 4 Clique em **Imprimir**.
- 5 No painel de controle da impressora, libere o trabalho de impressão.
 - a Selecione **Trabalhos suspensos** e selecione o nome do computador.
 - b Selecione **Confidencial** e digite o PIN.
 - c Selecione o trabalho de impressão e selecione **Impressão**.

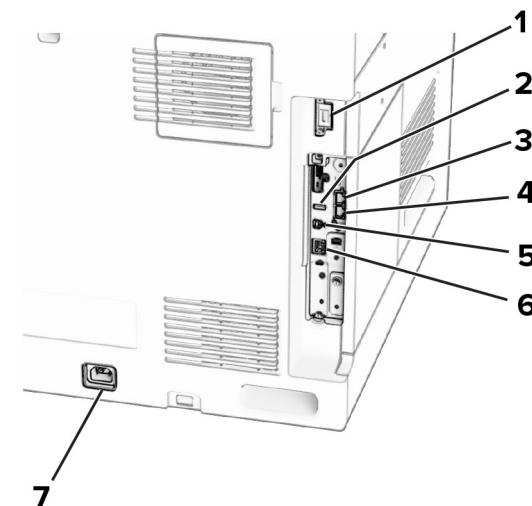
Manutenção da impressora

Portas da impressora

-  **ATENÇÃO—RISCO DE CHOQUE:** Para evitar o risco de choque elétrico, não instale este produto nem faça conexões elétricas ou a cabo, como recursos do fax, cabos de energia ou telefone, durante tempestades com relâmpago.
-  **ATENÇÃO—RISCO DE FERIMENTO:** Para evitar o risco de incêndio ou choque elétrico, conecte o cabo de energia em uma tomada elétrica adequadamente aterrada que esteja perto do produto e possa ser facilmente acessada.
-  **ATENÇÃO—RISCO DE FERIMENTO:** Para evitar o risco de incêndio ou choque elétrico, utilize somente o cabo de energia fornecido com este produto ou um cabo de energia de substituição autorizado fornecido pelo fabricante.

 **ATENÇÃO—RISCO DE FERIMENTO:** Para reduzir o risco de incêndio, use somente um cabo 26 AWG ou um cabo de telecomunicações (RJ-11) maior ao conectar o produto à rede pública de telefonia comutada. Para os usuários da Austrália, o cabo deve ser aprovado pelo Australian Communications and Media Authority.

Aviso — Danos potenciais: Para evitar avaria ou perda de dados da impressora, não toque no cabo USB, em nenhum adaptador de rede sem fio ou nas áreas expostas da impressora durante a impressão.

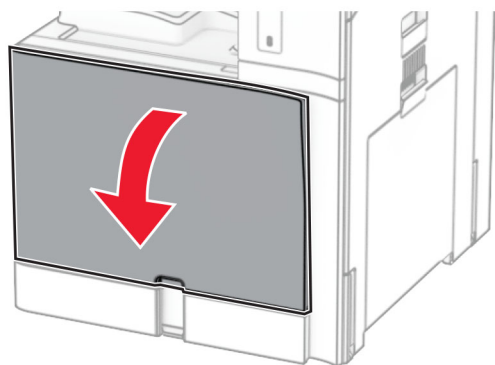


	Porta da impressora	Função
1	Porta de encadernador ou opcional	Conecte a impressora a um encadernador ou opcional.
2	Porta USB	Conecte um teclado ou qualquer opcional compatível.
3	Porta LINE Nota: Disponível apenas quando uma placa de fax estiver instalada.	Conectar a impressora a uma linha telefônica ativa por uma tomada padrão (RJ-11), um filtro DSL, um adaptador VoIP ou qualquer outro adaptador que permita acessar a linha telefônica para enviar e receber fax.

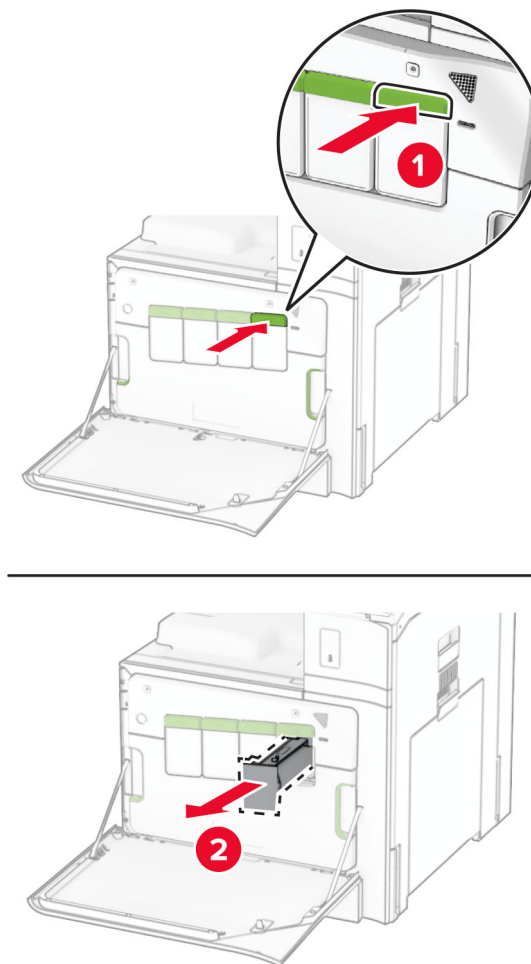
	Porta da impressora	Função
4	Porta EXT Nota: Disponível apenas quando uma placa de fax estiver instalada.	Conecta mais dispositivos (telefone ou secretária eletrônica) à impressora e à linha telefônica. Use essa porta se você não tiver uma linha de fax dedicada à impressora e se esse método de conexão for suportado em seu país ou região.
5	Porta USB de impressora	Conecta a impressora ao computador.
6	Porta Ethernet	Conecta a impressora à rede.
7	Soquete do cabo de energia	Conecta a impressora a uma tomada elétrica devidamente aterrada.

Substituição de cartucho de toner

1 Abra a porta frontal.

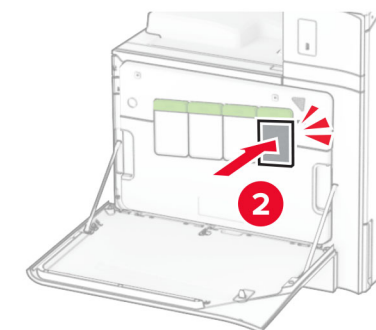
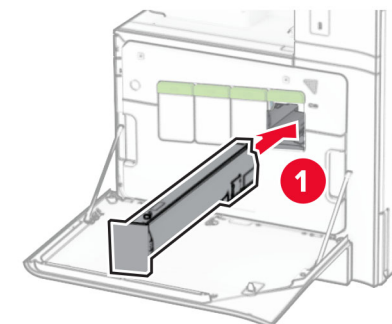


2 Remova o cartucho de toner usado.



3 Desembale o novo cartucho de toner.

4 Insira o novo cartucho de toner até *encaixá-lo* no lugar.



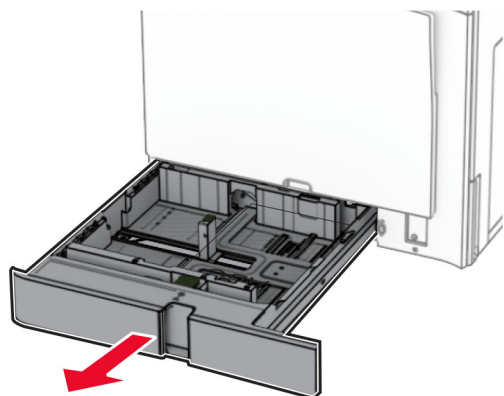
5 Feche a porta.

Carregamento da bandeja para 550 folhas

ATENÇÃO—RISCO DE TOMBAMENTO: Para reduzir o risco de instabilidade do equipamento, coloque cada bandeja separadamente. Mantenha todas as outras bandejas fechadas até serem necessárias.

1 Abra a bandeja.

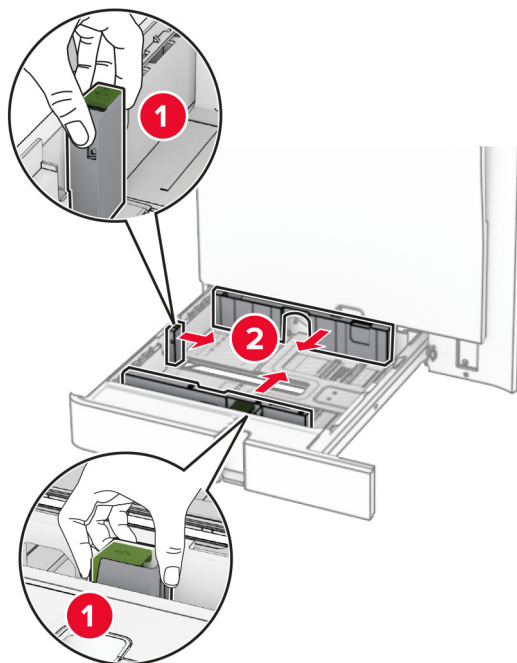
Nota: Para evitar atolamentos, não abra a bandeja durante a impressão.



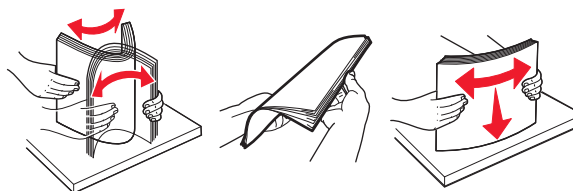
2 Ajuste as guias conforme o tamanho do papel que está sendo carregado.

Notas:

- Use os indicadores na parte inferior da bandeja para posicionar as guias.
- Papel perfurado só é suportado na bandeja padrão de 550 folhas.
- Papel tamanho A3 é suportado apenas na bandeja opcional de 550 folhas.



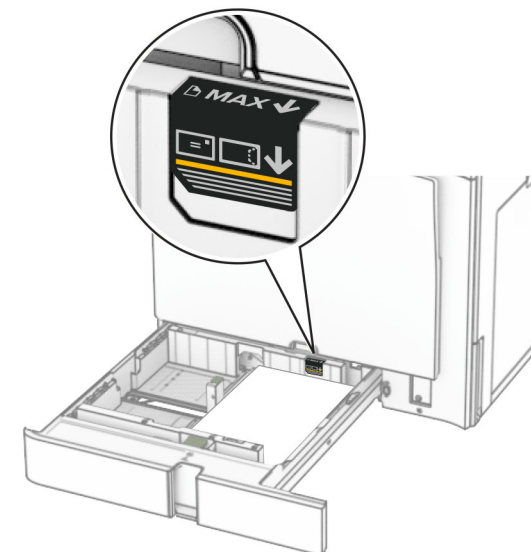
3 Flexione, ventile e alinhe as bordas do papel antes de carregá-lo.



4 Carregue a pilha de papel com o lado para impressão voltado para cima.

Notas:

- Não deslize o papel na bandeja.
- Verifique se as guias laterais estão alinhadas às bordas do papel.
- Certifique-se de que a altura da pilha de papel esteja abaixo do máximo do indicador de carregamento. O excesso pode causar atolamentos de papel.



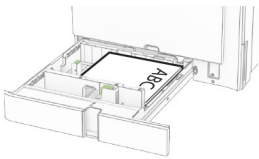
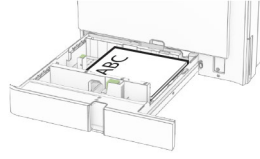
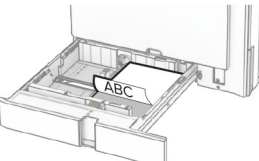
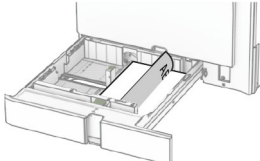
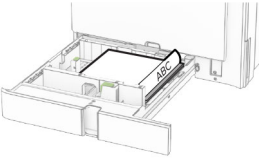
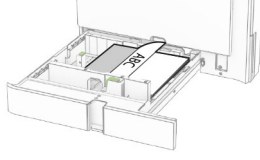
5 Insira a bandeja.

Se necessário, defina o tamanho e o tipo de papel conforme o papel colocado na bandeja.

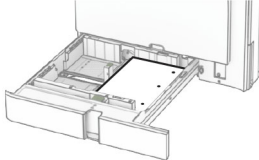
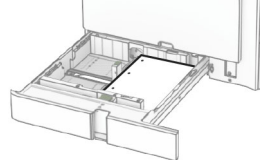
Nota: Se há um encadernador instalado, as páginas giram 180° ao imprimir.

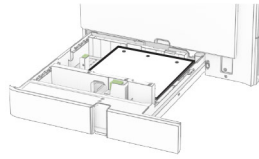
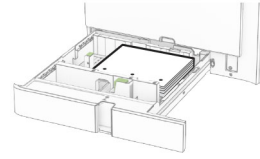
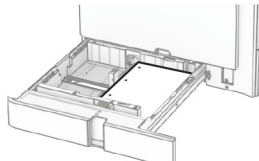
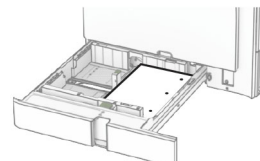
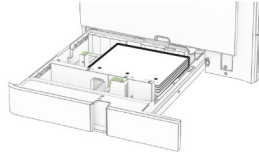
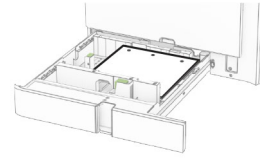
Ao carregar papel timbrado, faça um dos seguintes:

Sem o encadernador	Com o encadernador
<p>Impressão em um lado, borda longa</p>	<p>Impressão em um lado, borda longa</p>

Sem o encadernador	Com o encadernador
	
Impressão em um lado, borda estreita	Impressão em um lado, borda estreita
	
Impressão em frente e verso, borda longa	Impressão em frente e verso, borda longa
	
Impressão em frente e verso, borda estreita	Impressão em frente e verso, borda estreita

Ao carregar papel perfurado, faça um dos seguintes:

Sem encadernador opcional	Com encadernador opcional
	
Impressão em um lado, borda longa	Impressão em um lado, borda longa

Sem encadernador opcional	Com encadernador opcional
	
Impressão em um lado, borda estreita	Impressão em um lado, borda estreita
	
Impressão em frente e verso, borda longa	Impressão em frente e verso, borda longa
	
Impressão em frente e verso, borda estreita	Impressão em frente e verso, borda estreita

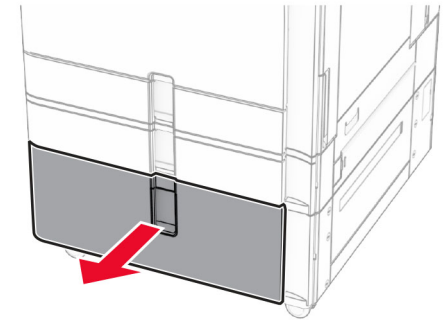
Carregamento da bandeja dupla para 2000 folhas



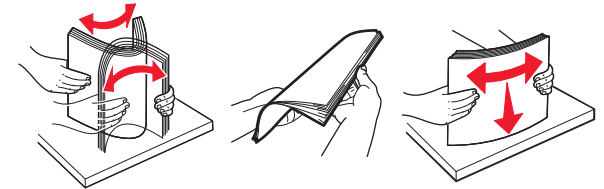
ATENÇÃO—RISCO DE TOMBAMENTO: Para reduzir o risco de instabilidade do equipamento, coloque cada bandeja separadamente. Mantenha todas as outras bandejas fechadas até serem necessárias.

1 Abra a bandeja.

Nota: Para evitar atolamentos, não puxe as bandejas durante a impressão.



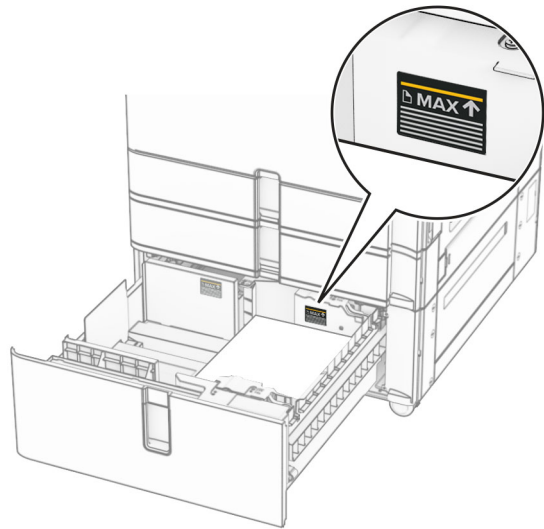
2 Flexione, ventile e alinhe as bordas do papel antes de carregá-lo.



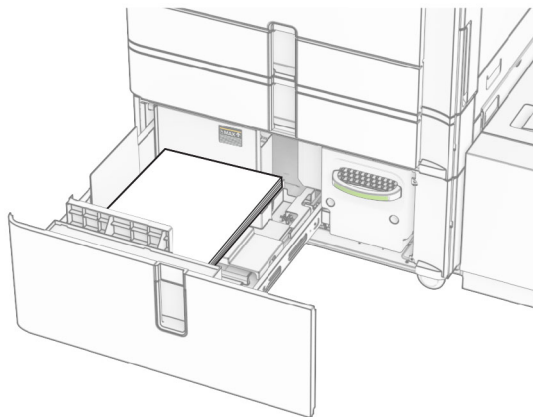
3 Carregue a pilha de papel em direção à direita do encaixe da bandeja, com o lado para a impressão voltado para cima.

Notas:

- Não deslize o papel na bandeja.
- Certifique-se de que a altura da pilha de papel esteja abaixo do máximo do indicador de carregamento. O excesso pode causar atolamentos de papel.



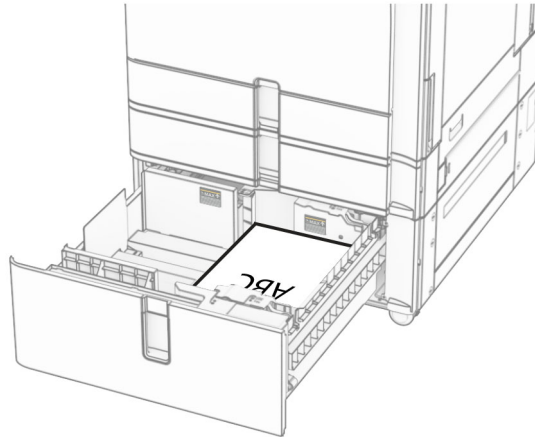
- 4 Insira o encaixe da bandeja direita na impressora.
- 5 Carregue a pilha de papel em direção à esquerda do encaixe da bandeja, com o lado para a impressão voltado para cima.



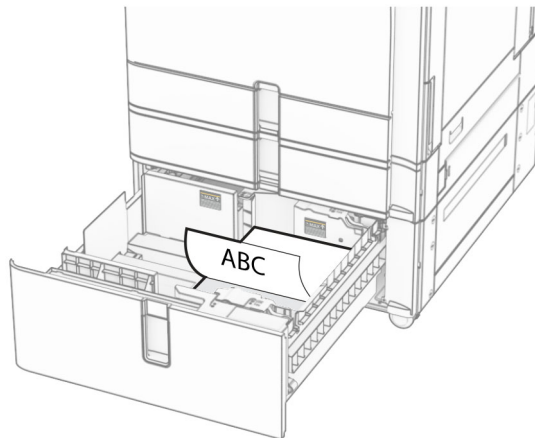
- 6 Insira a bandeja.
Se necessário, defina o tamanho e o tipo de papel conforme o papel colocado na bandeja.

Nota: Se há um encadernador instalado, as páginas giram 180° ao imprimir.

Ao carregar papel timbrado para impressão em um lado, posicione o cabeçalho voltado para cima em direção à parte frontal da bandeja.



Ao carregar papel timbrado para impressão em frente e verso, posicione o cabeçalho voltado para baixo em direção à parte frontal da bandeja.

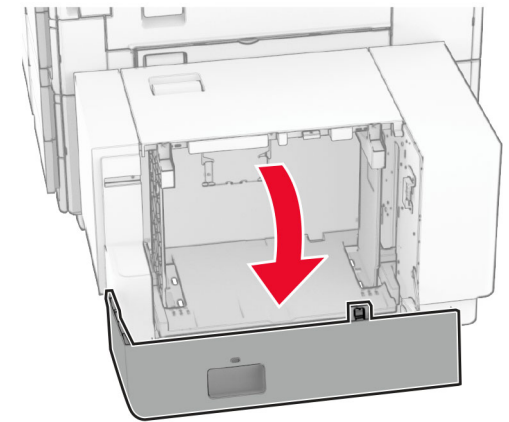


Carregamento da bandeja para 1500 folhas

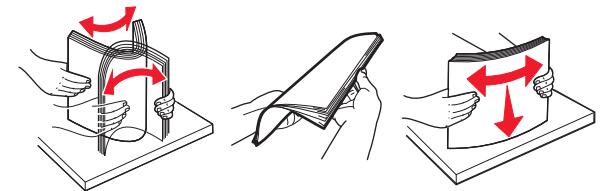
⚠️ ATENÇÃO—RISCO DE TOMBAMENTO: Para reduzir o risco de instabilidade do equipamento, coloque cada bandeja separadamente. Mantenha todas as outras bandejas fechadas até serem necessárias.

- 1 Abrir porta K.

Nota: Para evitar atolamentos, não abra a bandeja durante a impressão.



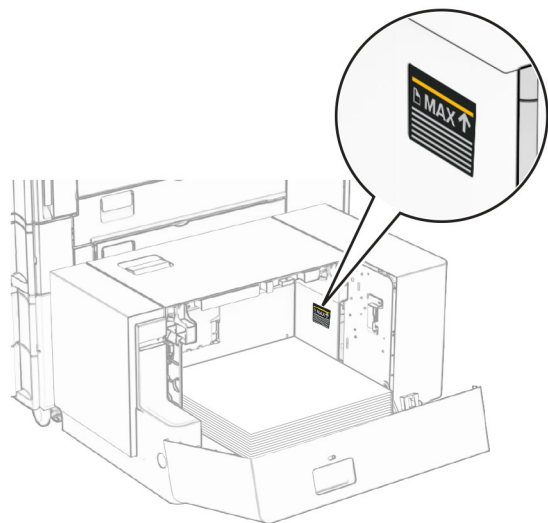
- 2 Flexione, ventile e alinhe as bordas do papel antes de carregá-lo.



- 3 Coloque a pilha de papel com o lado para impressão voltado para baixo.

Notas:

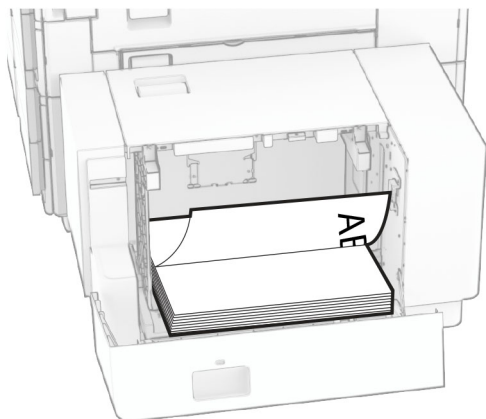
- Não deslize o papel na bandeja.
- Certifique-se de que a altura da pilha de papel esteja abaixo do máximo do indicador de carregamento. O excesso pode causar atolamentos de papel.



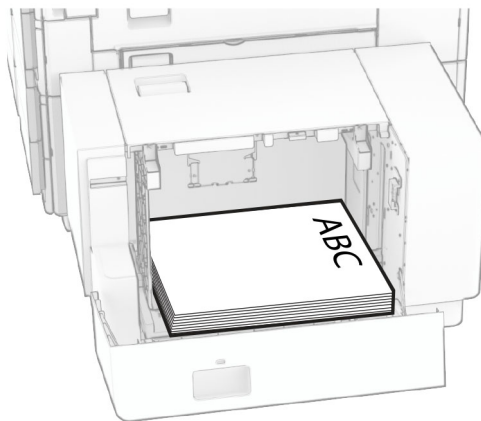
4 Fechar porta K.

Se necessário, defina o tamanho e o tipo de papel conforme o papel colocado na bandeja.

Ao carregar papel timbrado para impressão de um lado, posicione-o voltado para baixo com o cabeçalho para a traseira da impressora.

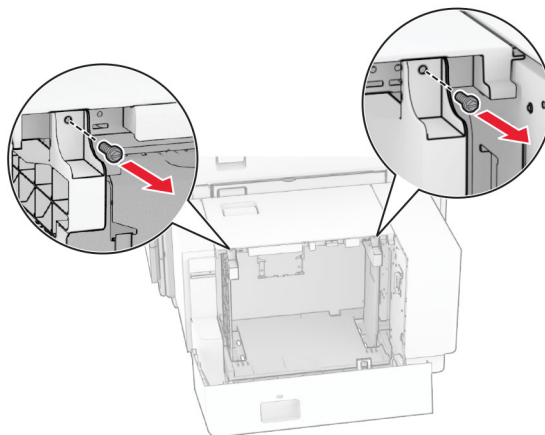


Ao carregar papel timbrado para impressão em frente e verso, posicione-o voltado para cima com o cabeçalho para a traseira da impressora.

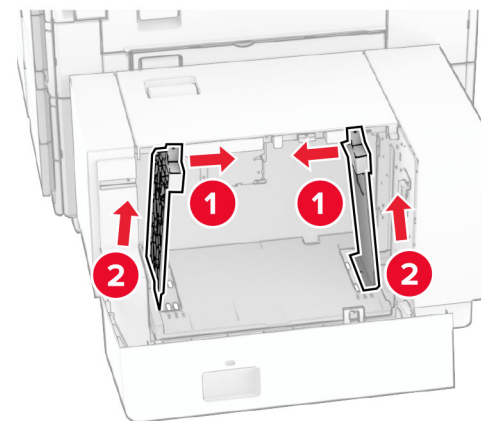


Ao carregar um tamanho diferente de papel, ajuste as guias de papel. Faça o seguinte:

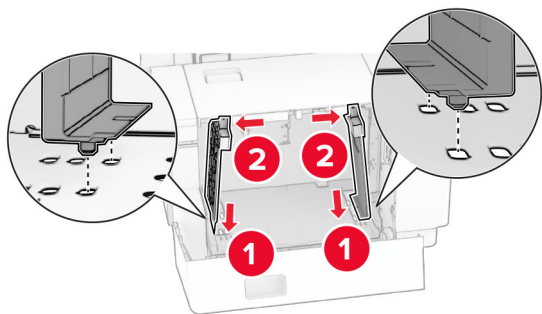
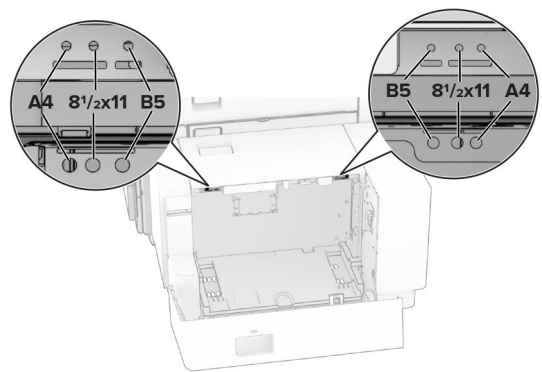
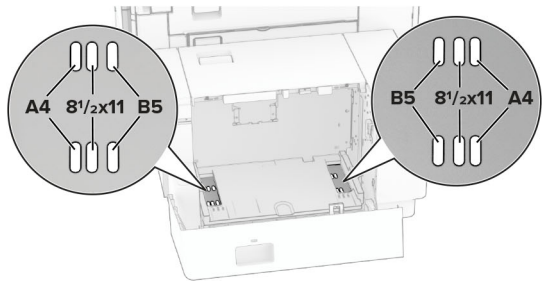
1 Remova os parafusos das guias de papel usando uma chave de fenda.



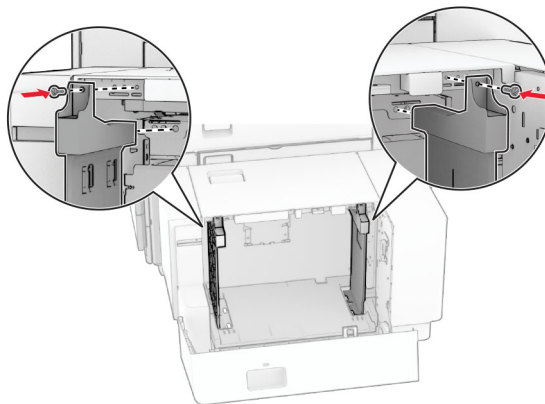
2 Remova as guias de papel.



3 Alinhe as guias de papel conforme o tamanho do papel que está sendo carregado.

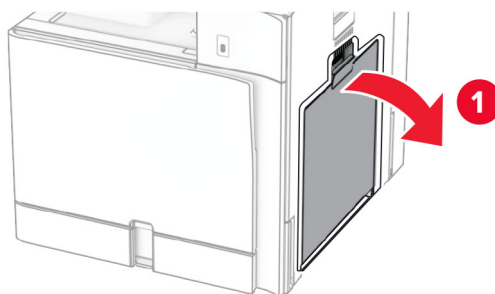


4 Instale os parafusos nas guias de papel.

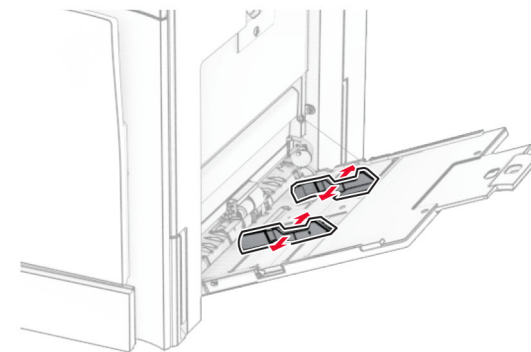


Carregando o alimentador multiuso

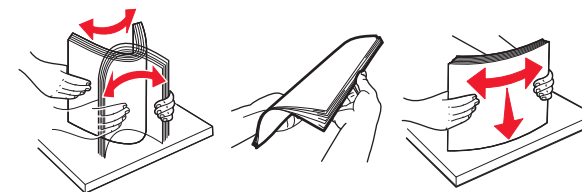
1 Abra o alimentador multiuso.



2 Ajuste as guias laterais conforme o tamanho do papel que está sendo carregado.



3 Flexione, ventile e alinhe as bordas do papel antes de carregá-lo.

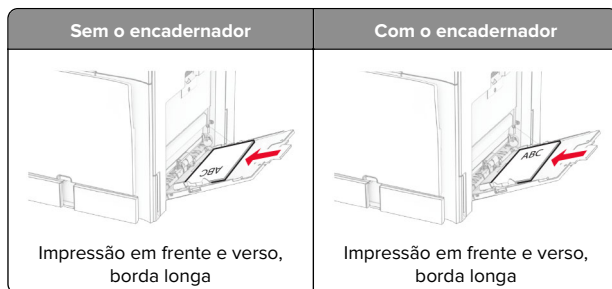


4 Carregue o papel.

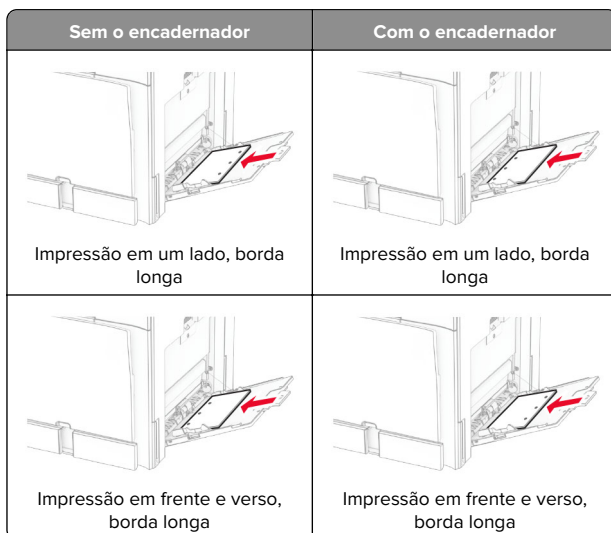
Nota: Verifique se as guias laterais estão alinhadas às bordas do papel.

- Ao carregar papel timbrado, faça um dos seguintes:

Sem o encadernador	Com o encadernador
 Impressão em um lado, borda longa	 Impressão em um lado, borda longa

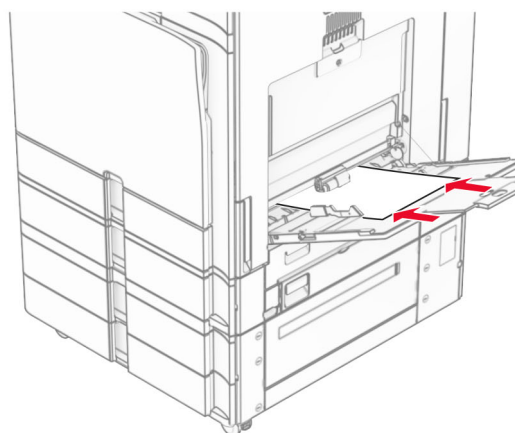
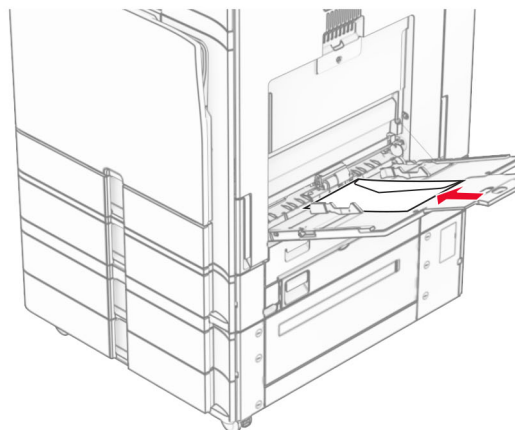


Ao carregar papel perfurado, faça um dos seguintes:



Para envelopes

Carregue o envelope voltado para cima com o lado da aba para a traseira da impressora. Coloque um envelope europeu com aba voltada para cima entrando no alimentador multiuso.



Nota: Se há um encadernador instalado, as páginas giram 180° ao imprimir.

Configurando o tamanho e o tipo da mídia especial

Para mídias especiais, como etiquetas, cartolina ou envelopes, faça o seguinte:

- 1 No painel de controle, abra **Configurações > Papel > Configuração da bandeja > Tamanho/tipo de papel**.
- 2 Selecione uma origem do papel e defina o tamanho e o tipo da mídia especial.

Como instalar o software da impressora

Notas:

- O driver de impressão está incluído no pacote instalador do software.
 - Para computadores Macintosh com o MacOS versão 10.7 ou posterior, não é necessário instalar o driver para imprimir em uma impressora certificada pelo AirPrint. Se você quiser recursos de impressão personalizados, faça download do driver de impressão.
- 1 Obtenha uma cópia do pacote instalador do software.
 - No CD do software fornecido com a impressora
 - No nosso website ou no local onde você adquiriu a impressora.
 - 2 Execute a instalação e siga as instruções exibidas na tela do computador.

Como instalar o driver de fax

- 1 Acesse nosso website ou o local onde você adquiriu a impressora para obter o pacote de instalação.
- 2 Execute a instalação e siga as instruções exibidas na tela do computador.

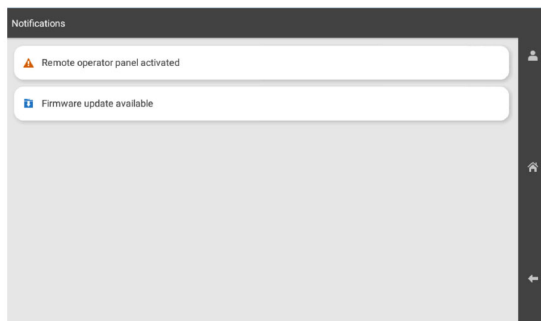
Como atualizar firmware

Atualização do firmware com o painel de controle

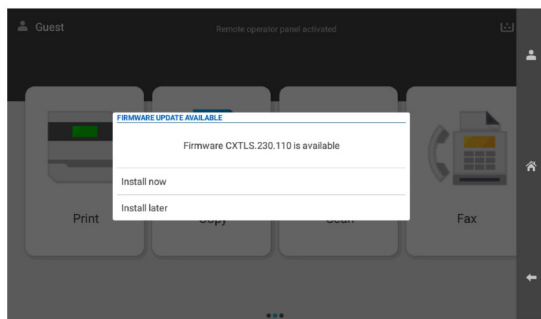
Usando o Centro de notificações

Este método é aplicável somente em alguns modelos de impressora.

- 1 No painel de controle da impressora, abra o Centro de notificações e selecione **Aviso sobre firmware disponível**.



- 2 Selecione **Instalar agora**.



A impressora reinicializa automaticamente após a atualização.

Uso do menu Configurações

- 1 No painel de controle, abra **Configurações > Dispositivo > Atualizar firmware**.
- 2 Dependendo do modelo da impressora, selecione **Verificar se há atualizações** ou **Verificar agora se há atualizações**.

- 3 Se houver uma nova atualização disponível, selecione **Instalar agora**.

A impressora reinicializa automaticamente após a atualização.

Atualização do firmware usando o Embedded Web Server

Antes de começar, verifique se:

- Você baixou o software mais recente da impressora e o salvou na unidade flash ou computador. Para obter mais informações, entre em contato com o local em que você adquiriu sua impressora.
- Você não está usando um código especial na impressora para evitar perder esse recurso.

Aviso — Danos potenciais: Verifique se todas as impressoras recebendo atualizações de firmware estejam ligadas durante todo o processo de atualização de firmware. Desligar a impressora durante uma atualização de firmware pode danificá-la seriamente.

Se a impressora está conectada à rede ao verificar se há atualizações, não é necessário baixar o firmware.

- 1 Abra o navegador da Web e digite o endereço IP da impressora no campo de endereço.

Notas:

- Veja o endereço IP da impressora na tela inicial da impressora. O endereço IP é exibido como quatro conjuntos de números separados por pontos, por exemplo 123.123.123.123.
- Se estiver usando um servidor proxy, desative-o temporariamente para carregar a página da Web corretamente.

- 2 Clique em **Dispositivo**.

- 3 Deslize para baixo e clique em **Atualizar firmware**.

- 4 Dependendo do modelo da impressora, clique em **Verificar se há atualizações** ou **Verificar agora se há atualizações**.

Se houver uma nova atualização disponível, clique em **Concordo, inicie a atualização**.

A impressora reinicializa automaticamente após a atualização.

Adição de impressoras a um computador

Antes de iniciar, faça um dos seguintes:

- Conecte a impressora e o computador à mesma rede. Para mais informações sobre a conexão da impressora à rede, consulte "[Conectando a impressora a uma rede Wi-Fi](#)" na [página 16](#).
- Conecte o computador à impressora. Para obter mais informações, consulte "[Conexão de computador à impressora](#)" na [página 16](#).
- Conecte a impressora ao computador utilizando um cabo USB. Para obter mais informações, consulte "[Portas da impressora](#)" na [página 7](#).

Nota: O cabo USB é vendido separadamente.

Para usuários do Windows

- 1 Instale o driver da impressora no computador.

Nota: Para obter mais informações, consulte "[Como instalar o software da impressora](#)" na [página 14](#).

- 2 Abra **Impressoras & scanners** e clique em **Adicionar impressora ou scanner**.

- 3 Dependendo da conexão da impressora, faça o seguinte:

- Selecione a impressora na lista e clique em **Adicionar dispositivo**.
- Clique em **Exibir impressoras Wi-Fi Direct**, selecione uma impressora e clique em **Adicionar dispositivo**.
- Clique em **A impressora que desejo não está na lista** e, na janela **Adicionar impressora**, faça o seguinte:
 - a Selecione **Adicionar uma impressora usando um endereço IP ou nome de host** e clique em **Avançar**.
 - b No campo Tipo de dispositivo, selecione **Dispositivo TCP/IP**.
 - c No campo Nome do host ou endereço IP, digite o endereço IP da impressora e clique em **Avançar**.

Notas:

- Veja o endereço IP da impressora na tela inicial da impressora. O endereço IP é exibido como quatro conjuntos de números separados por pontos, por exemplo 123.123.123.123.
 - Se estiver usando um servidor proxy, desative-o temporariamente para carregar a página da Web corretamente.
- d Selecione um driver de impressão e clique em **Avançar**.

- e Selecione **Use o driver instalado (recomendado)** e clique em **Avançar**.
- f Digite o nome da impressora e clique em **Avançar**.
- g Clique em **Concluir**.

Para usuários do Macintosh

- 1 Abra **Impressoras & Scanners**.
- 2 Clique em **Adicionar impressora, scanner ou fax** e selecione uma impressora.
- 3 No menu **Adicionar impressora**, selecione um driver de impressão.

Notas:

- Para usar o driver de impressão do Macintosh, selecione **AirPrint** ou **Secure AirPrint**.
- Para personalizar recursos de impressão, selecione o fabricante do driver de impressão. Para instalar o driver, consulte "[Como instalar o software da impressora](#)" na [página 14](#).

- 4 Adicione a impressora.

Conectando a impressora a uma rede Wi-Fi

Antes de começar, verifique se:

- Adaptador ativo definido como Automático. No painel de controle, abra **Configurações > Rede/Portas > Visão geral sobre rede > Adaptador ativo**.
 - O cabo Ethernet não está conectado à impressora.
- 1 No painel de controle, abra **Configurações > Rede/Portas > Sem fio > Config. no painel da impressora > Escolher rede**.
 - 2 Selecione uma rede Wi-Fi e digite a senha da rede.

Nota: Para impressoras com Wi-Fi incorporado, é exibido um aviso para configurar a rede Wi-Fi na inicialização.

Configuração do Wi-Fi Direct

Wi-Fi Direct permite que dispositivos Wi-Fi se interconectem diretamente sem usar um ponto de acesso (roteador sem fio).

- 1 No painel de controle, abra **Configurações > Rede/Portas > Wi-Fi Direct**.
- 2 Defina as configurações.

- **Habilitar Wi-Fi Direct** — permite à impressora transmitir sua própria rede Wi-Fi Direct.
- **Nome de Wi-Fi Direct** — atribui um nome à rede Wi-Fi Direct.
- **Senha de Wi-Fi Direct** — Atribui a senha para negociar a segurança sem fios da conexão ponto a ponto.
- **Mostrar senha na página de configuração** — Exibe a senha na Página de configuração da rede.
- **Número de canal preferido**—Atribui o canal preferido da rede Wi-Fi Direct.
- **Endereço IP do proprietário do grupo** — Atribui o endereço IP do proprietário do grupo.
- **Aceitar automaticamente solicitações de botão de controle** — Permite à impressora aceitar automaticamente solicitações de conexão.

Nota: Aceitar automaticamente solicitações de botão de controle não é protegido.

Notas:

- Por padrão, a senha da rede Wi-Fi Direct não é visível no visor da impressora. Para exibir a senha, habilite o ícone Revelar senha. No painel de controle, abra **Configurações > Segurança > Diversos > Ativar Revelação de senha/PIN**.
- Para saber a senha da rede Wi-Fi Direct sem exibi-la no visor da impressora, imprima a **Página de configuração de rede**. No painel de controle, abra **Configurações > Relatórios > Rede > Página de configuração de rede**.

Conexão de computador à impressora

Antes de conectar o computador, verifique se o Wi-Fi Direct foi configurado. Para obter mais informações, consulte "[Configuração do Wi-Fi Direct](#)" na [página 16](#).

Para usuários do Windows

- 1 Abra **Impressoras & scanners** e clique em **Adicionar impressora ou scanner**.
- 2 Clique em **Exibir impressoras Wi-Fi Direct** e selecione o nome da impressora no Wi-Fi Direct.
- 3 No visor da impressora, anote o número PIN de oito dígitos da impressora.
- 4 Digite o PIN no computador.

Nota: Se o driver de impressão ainda não estiver instalado, o Windows baixará o driver apropriado.

Para usuários do Macintosh

- 1 Clique no ícone sem fio e selecione o nome da impressora no Wi-Fi Direct.

Nota: A string DIRECT-xy (onde xy são dois caracteres aleatórios) será adicionada antes do nome do Wi-Fi Direct.

- 2 Digite a senha do Wi-Fi Direct.

Nota: Volte o computador para a rede anterior após desconectá-lo da rede Wi-Fi Direct.

Conectando um dispositivo móvel à impressora

Antes de conectar o dispositivo móvel, verifique se o Wi-Fi Direct foi configurado. Para obter mais informações, consulte "[Configuração do Wi-Fi Direct](#)" na [página 16](#).

Uso do Wi-Fi Direct

Nota: Estas instruções são para dispositivos móveis na plataforma Android.

- 1 No dispositivo móvel, abra o menu **Configurações**.
- 2 Habilite o **Wi-Fi** e toque em **☰ > Wi-Fi Direct**.
- 3 Selecione o nome da impressora no Wi-Fi Direct
- 4 Confirme a conexão no painel de controle da impressora.

Uso do Wi-Fi

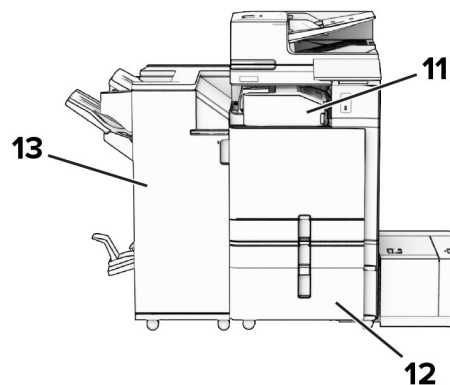
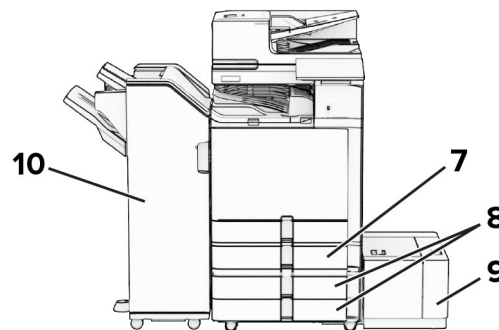
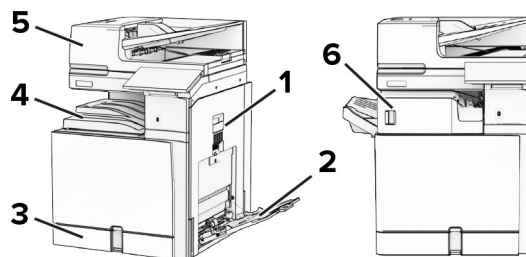
- 1 No dispositivo móvel, abra o menu **Configurações**.
 - 2 Toque em **Wi-Fi** e selecione o nome da impressora no Wi-Fi Direct.
- Nota:** A string DIRECT-xy (onde xy são dois caracteres aleatórios) será adicionada antes do nome do Wi-Fi Direct.
- 3 Digite a senha do Wi-Fi Direct.

Limpeza de atolamentos

Para identificar os locais dos atolamentos

Notas:

- Quando o **Assistente de atolamento** estiver como **Ligar**, a impressora automaticamente descarrega páginas em branco ou parcialmente impressas depois que um atolamento de papel for solucionado. Verifique se há páginas em branco na impressão.
- Quando a **Recuperação do atolamento** estiver como **Ligar** ou **Automático**, a impressora imprime novamente as páginas atoladas.

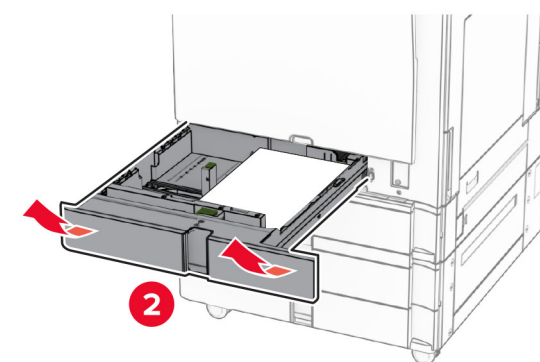
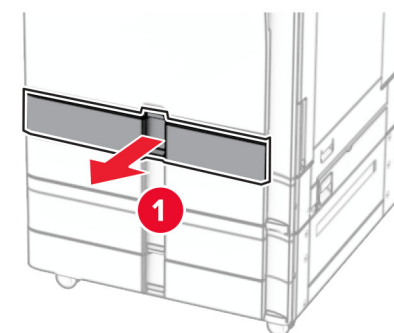


Locais do atolamento	
1	Porta B
2	Alimentador multiuso
3	Bandeja padrão
4	Bandeja padrão

Locais do atolamento	
5	Alimentador automático de documentos
6	Grampeador
7	Bandeja opcional para 550 folhas
8	Bandeja para 2 x 550 folhas
9	Bandeja para 1500 folhas
10	Finalizador de grampeamento e perfuração
11	Transportador de papel com opção de dobradura
12	Bandeja dupla para 2000 folhas
13	Encadernador de folheto

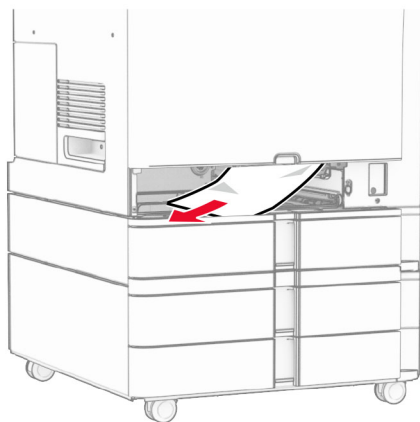
Atolamento de papel na bandeja padrão

- 1 Puxe a bandeja padrão para fora.



2 Remova o papel atolado.

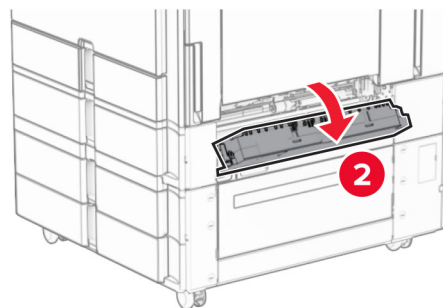
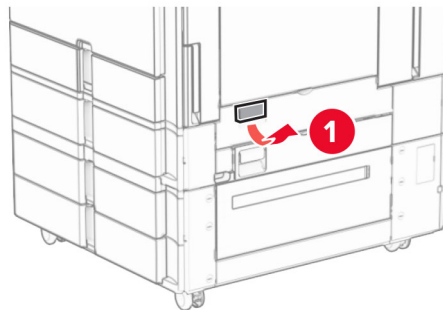
Nota: Certifique-se de que todos os fragmentos de papel sejam removidos.



3 Insira a bandeja.

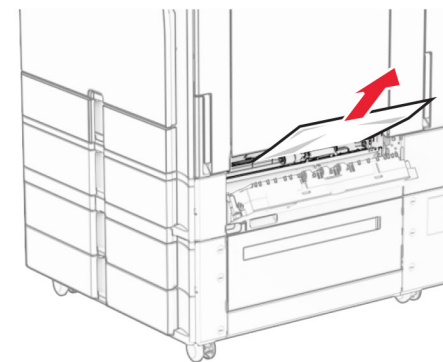
Atolamento de papel na bandeja opcional para 550 folhas

1 Abra a porta D.



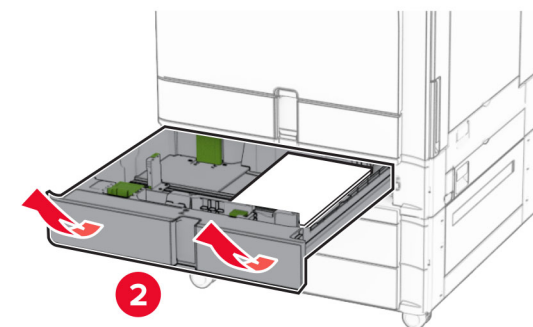
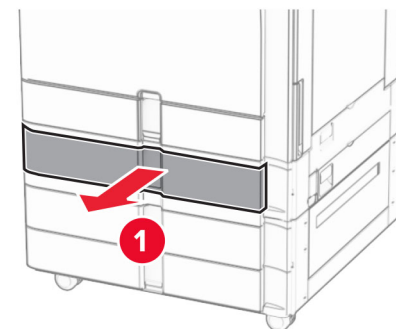
2 Remova o papel atolado.

Nota: Certifique-se de que todos os fragmentos de papel sejam removidos.



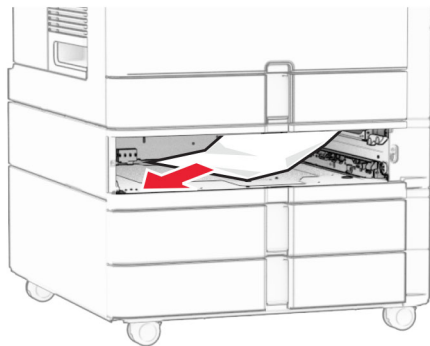
3 Feche a porta.

4 Puxe para fora a bandeja opcional para 550 folhas.



5 Remova o papel atolado.

Nota: Certifique-se de que todos os fragmentos de papel sejam removidos.

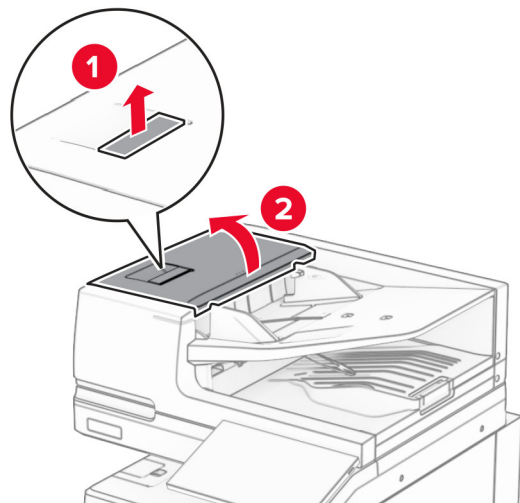


6 Insira a bandeja.

Atolamento de papel no alimentador automático de documentos

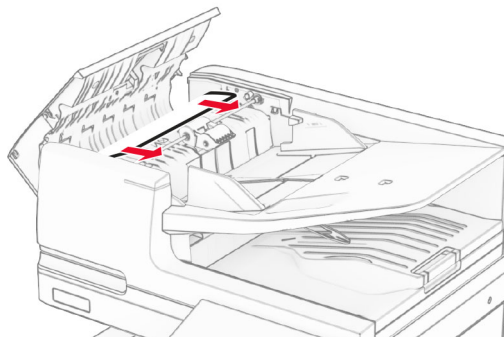
Atolamento de papel na porta A

1 Abra a porta A.



2 Remova o papel atolado.

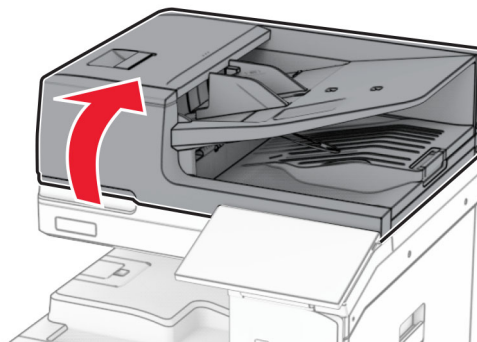
Nota: Certifique-se de que todos os fragmentos de papel sejam removidos.



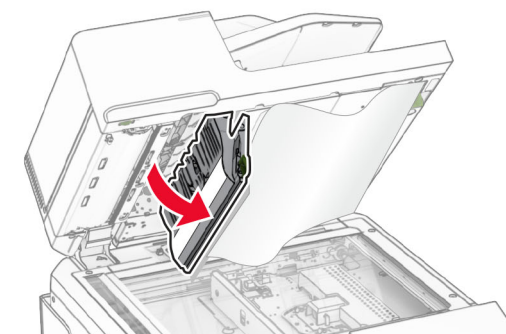
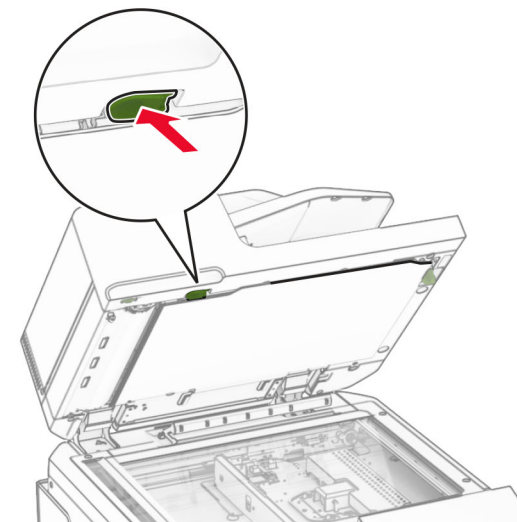
3 Feche a porta A.

Atolamento de papel na porta A1

1 Abra a tampa do scanner.

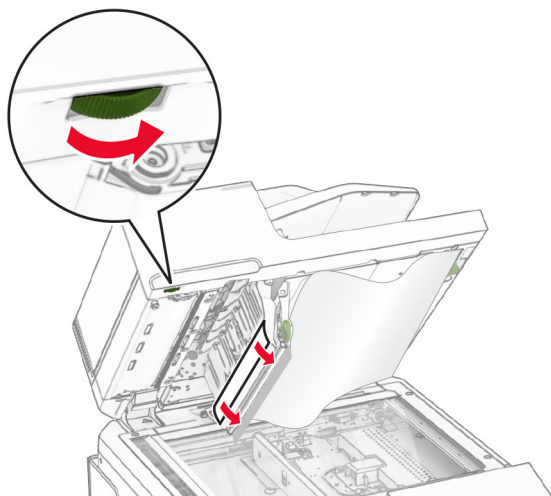


2 Pressione a trava verde para abrir a porta A1.



3 Gire o botão verde junto à porta A1 para a direita e remova o papel atolado.

Nota: Certifique-se de que todos os fragmentos de papel sejam removidos.

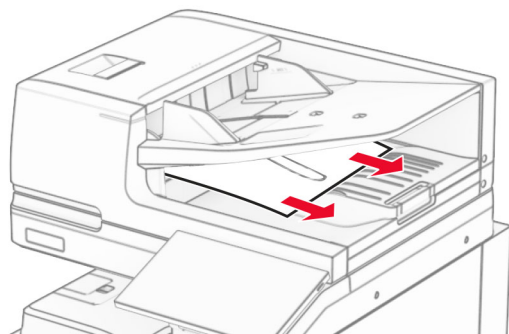


4 Feche a porta A1 e a tampa do scanner.

Atolamento de papel na bandeja do alimentador automático de documentos

- 1 Remova o papel da bandeja do alimentador automático de documentos.
- 2 Remova o papel atolado.

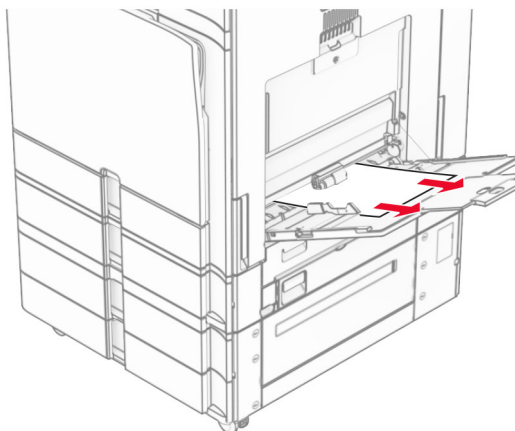
Nota: Certifique-se de que todos os fragmentos de papel sejam removidos.



Atolamento de papel no alimentador multiuso

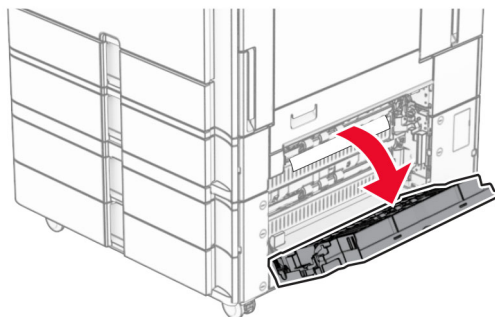
- 1 Remova todo o papel do alimentador multiuso.
- 2 Remova o papel atolado.

Nota: Certifique-se de que todos os fragmentos de papel sejam removidos.



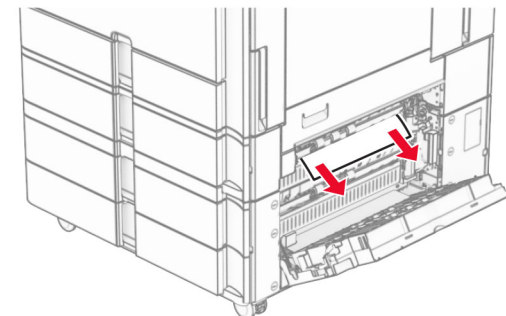
Atolamento de papel nas duas bandejas para 550 folhas

- 1 Abra a porta E.

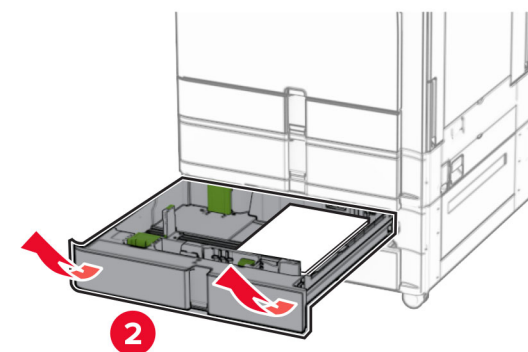
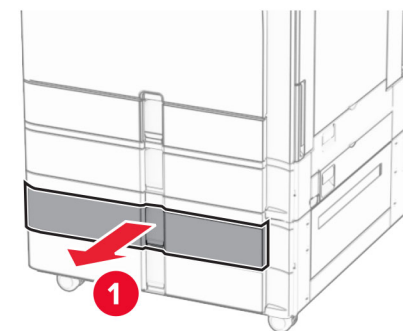


- 2 Remova o atolamento de papel dentro da porta E.

Nota: Certifique-se de que todos os fragmentos de papel sejam removidos.

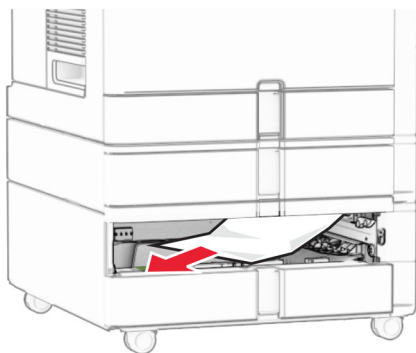


- 3 Fechar porta E.
- 4 Puxe a bandeja 3 para fora.



- 5 Remova o papel atolado.

Nota: Certifique-se de que todos os fragmentos de papel sejam removidos.

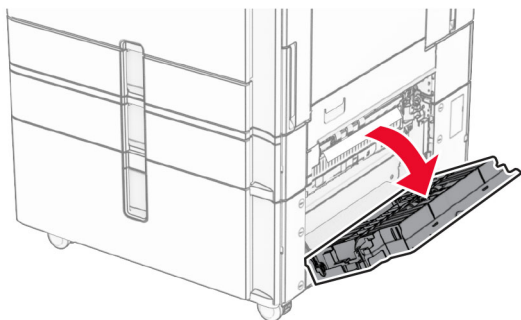


6 Insira a bandeja 3.

7 Repita [etapa 4](#) até [etapa 6](#) para a bandeja 4.

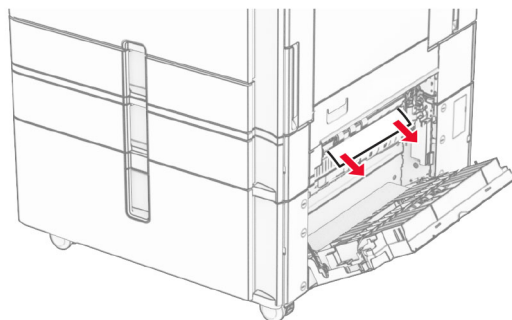
Atolamento de papel na bandeja dupla para 2000 folhas

1 Abra a porta E.



2 Remova o atolamento de papel dentro da porta E.

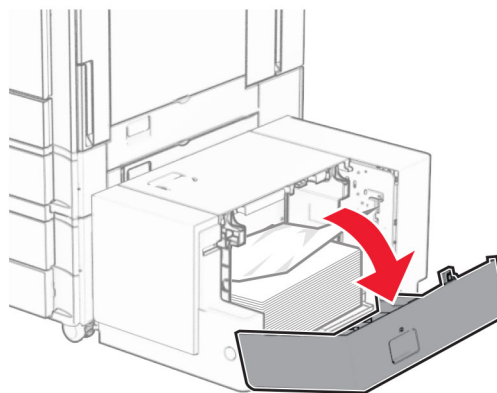
Nota: Certifique-se de que todos os fragmentos de papel sejam removidos.



3 Fechar porta E.

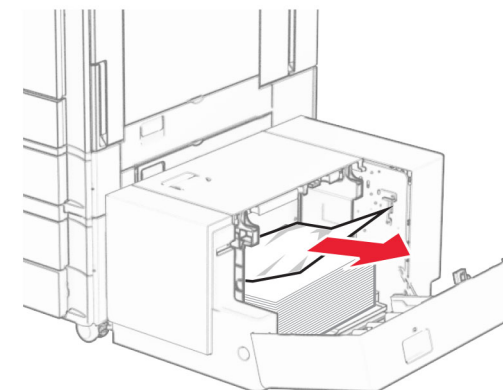
Atolamento de papel na bandeja para 1500 folhas

1 Abrir porta K.



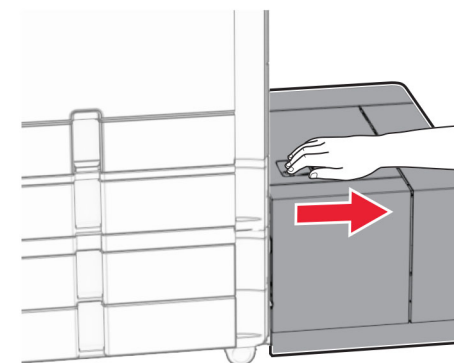
2 Remova o papel atolado.

Nota: Certifique-se de que todos os fragmentos de papel sejam removidos.



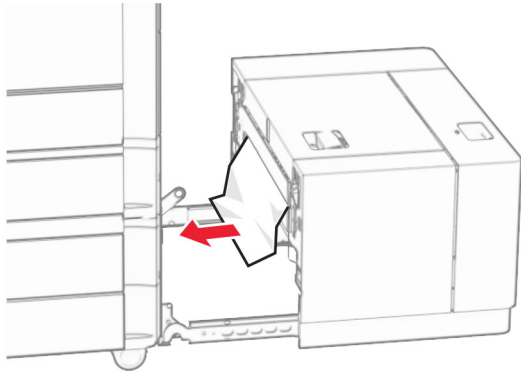
3 Fechar porta K.

4 Segura a alça J e deslize a bandeja para a direita.



5 Remova o papel atolado.

Nota: Certifique-se de que todos os fragmentos de papel sejam removidos.



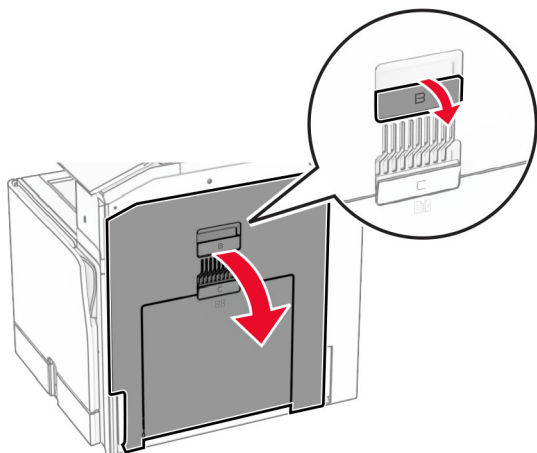
6 Deslize a bandeja de volta no lugar.

Atolamento de papel na porta B

1 Abra a porta B.

ATENÇÃO—SUPERFÍCIE QUENTE: A parte interna da impressora pode estar quente. Para reduzir o risco de ferimentos devido a um componente quente, espere a superfície esfriar antes de tocá-la.

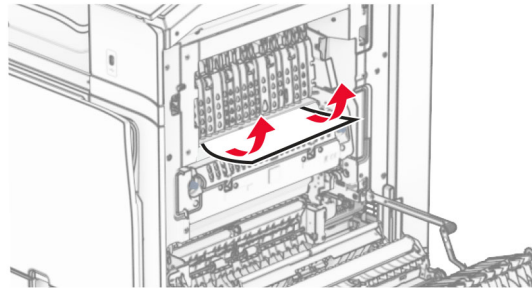
Aviso — Danos potenciais: Para evitar danos de descarga eletrostática, toque em uma parte exposta de metal na impressora antes de acessar ou tocar no interior da impressora.



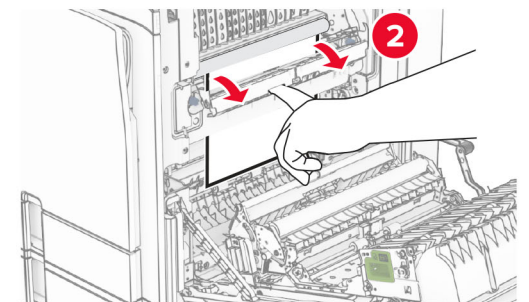
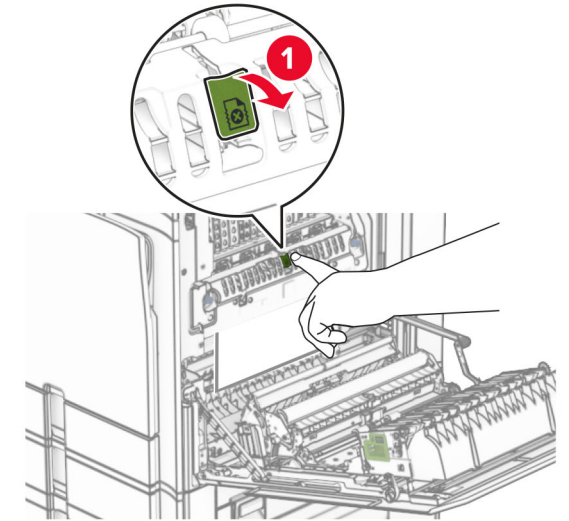
2 Remova o papel atolado em qualquer um dos seguintes locais:

Nota: Certifique-se de que todos os fragmentos de papel sejam removidos.

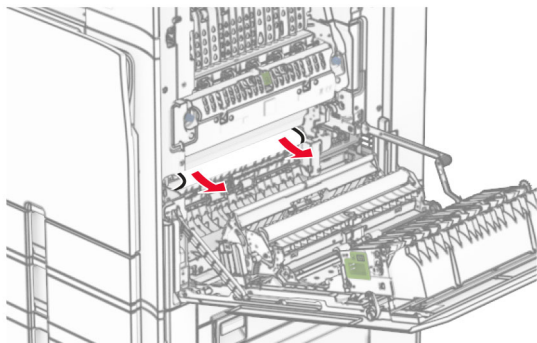
- Acima do fusor



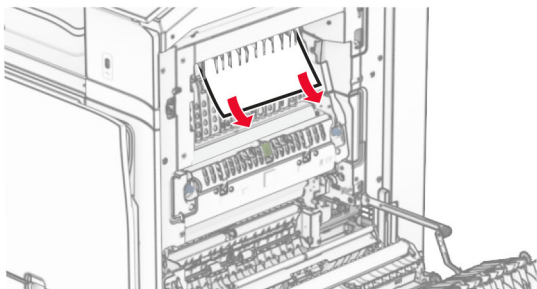
- No fusor



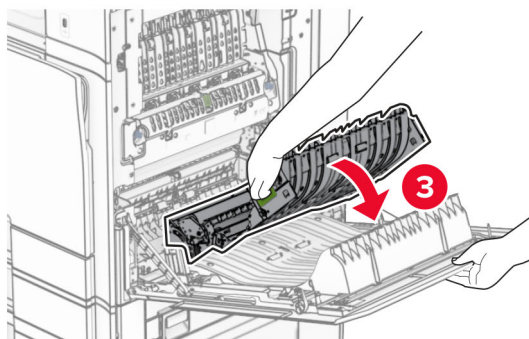
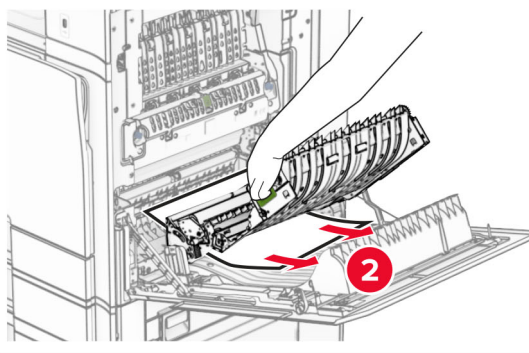
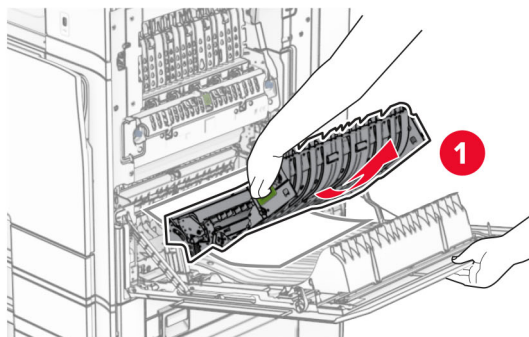
- Abaixo do fusor



- Abaixo do rolo de saída da bandeja padrão



- Na unidade frente e verso

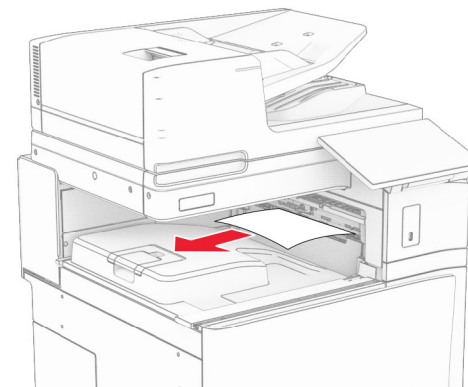


- 3 Feche a porta B.

Atolamento de papel na bandeja padrão

- 1 Remova qualquer papel da bandeja padrão.
- 2 Remova o papel atolado.

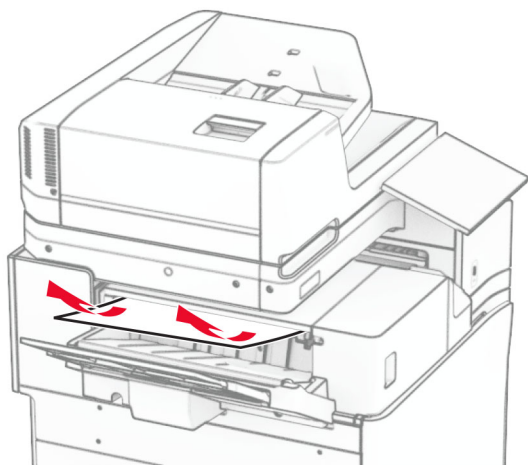
Nota: Certifique-se de que todos os fragmentos de papel sejam removidos.



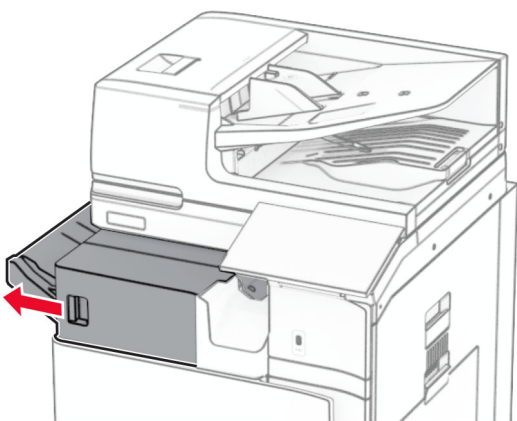
Atolamento de papel no grampeador

- 1 Remova o papel atolado na bandeja do grampeador.

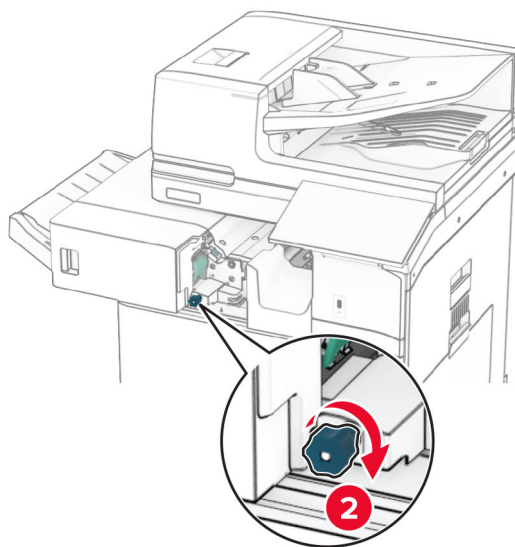
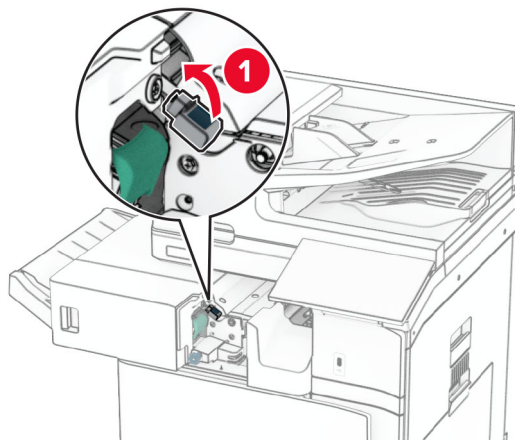
Nota: Certifique-se de que todos os fragmentos de papel sejam removidos.



2 Segura a alça F e deslize o grampeador para a esquerda.

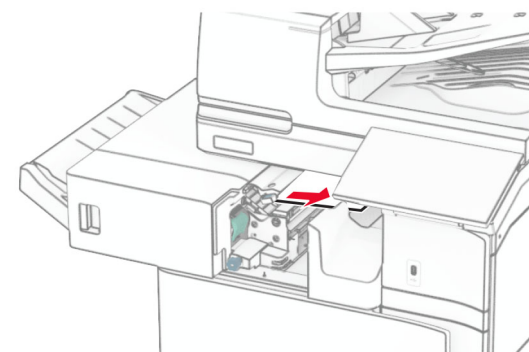


3 Abra a porta R1 e gire o botão R2 no sentido horário.



4 Remova o papel atolado.

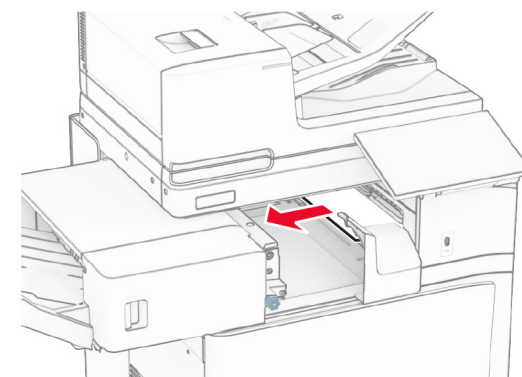
Nota: Certifique-se de que todos os fragmentos de papel sejam removidos.



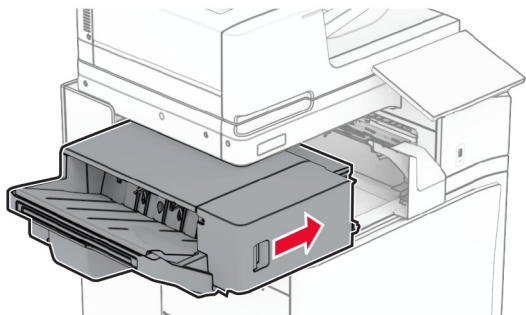
5 Feche a porta R1.

6 Remova o papel atolado do rolo de saída da bandeja padrão.

Nota: Certifique-se de que todos os fragmentos de papel sejam removidos.



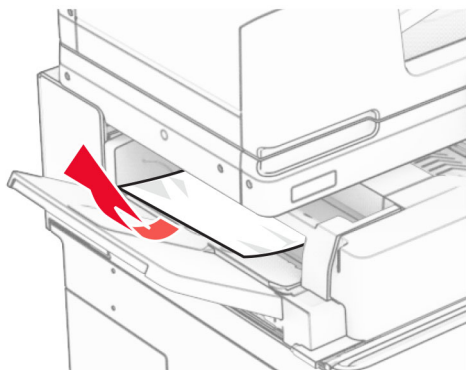
7 Deslize o grampeador de volta no lugar.



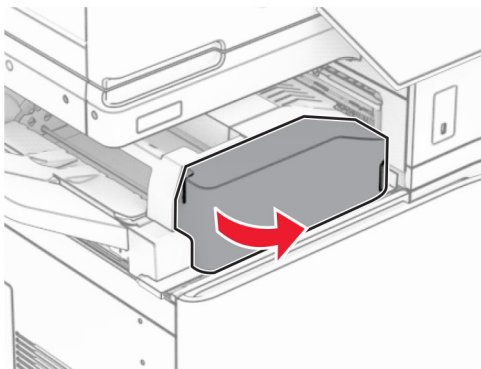
Atolamento de papel no transportador de papel com opção de dobradura

1 Remova o papel atolado.

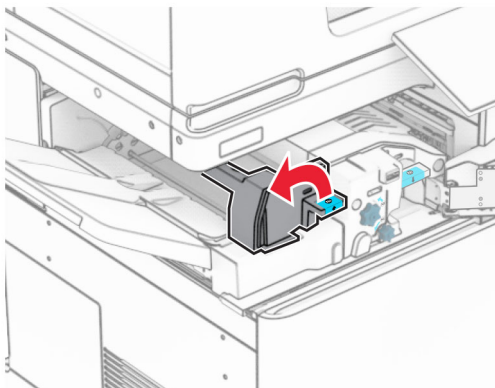
Nota: Certifique-se de que todos os fragmentos de papel sejam removidos.



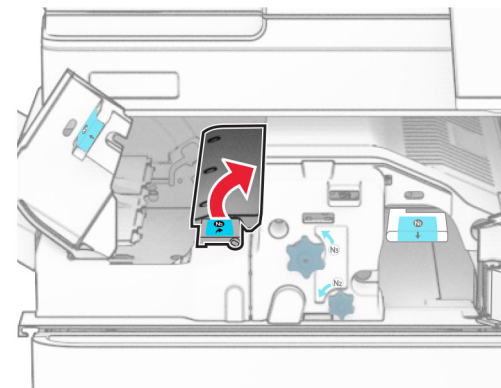
2 Abra a porta F



3 Levante a alça N4.



4 Levante a alça N5.



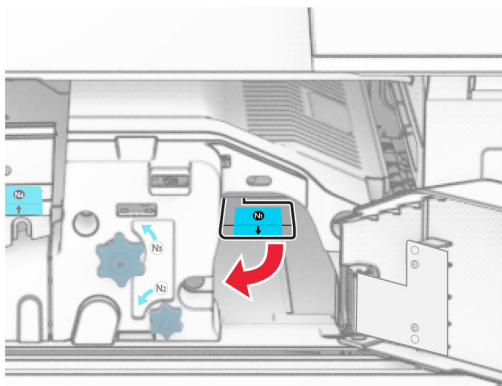
5 Remova o papel atolado.

Nota: Certifique-se de que todos os fragmentos de papel sejam removidos.



6 Feche a alça N5 e depois feche a alça N4.

7 Empurre a alça N1 para baixo.



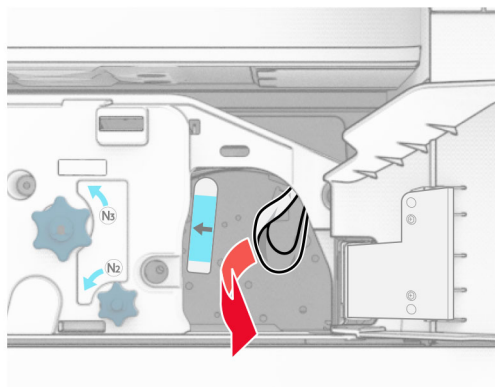
8 Gire o botão N2 no sentido anti-horário.



9 Remova o papel atolado.

Aviso — Danos potenciais: Para impedir danos à impressora, remova qualquer acessório manual antes de remover o papel atolado.

Nota: Certifique-se de que todos os fragmentos de papel sejam removidos.



10 Recoloque a alça N1 no lugar.

11 Feche a porta F.

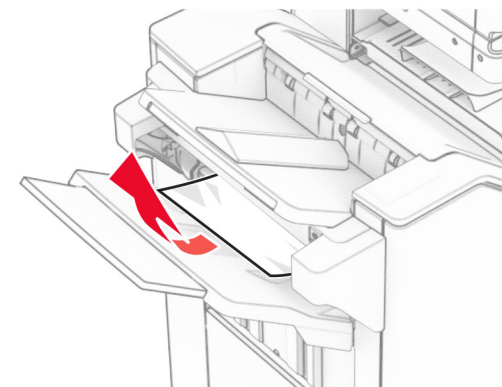
Atolamento de papel no finalizador de grampeamento e perfuração

Se a impressora está configurada com um transportador de papel, faça o seguinte:

1 Remova o papel atolado na bandeja 1.

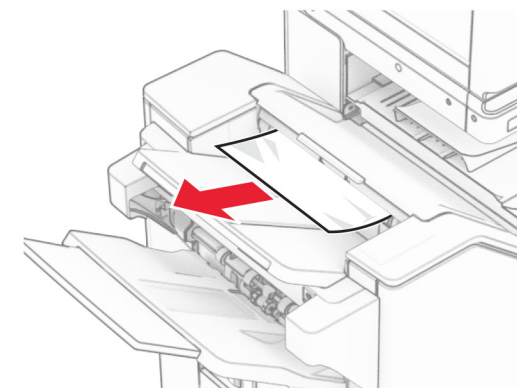
Notas:

- Certifique-se de que todos os fragmentos de papel sejam removidos.
- Não remova as páginas impressas no compilador do grampeador par não perder páginas.



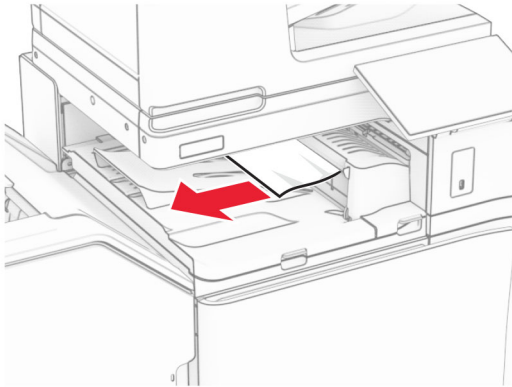
2 Remova o papel atolado na bandeja padrão do encadernador.

Nota: Certifique-se de que todos os fragmentos de papel sejam removidos.



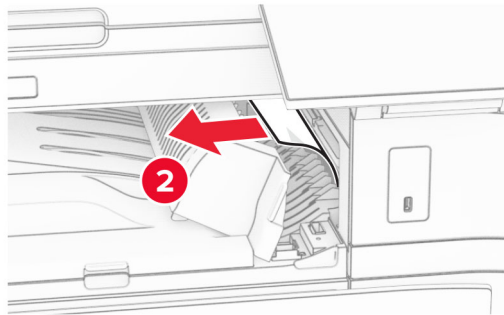
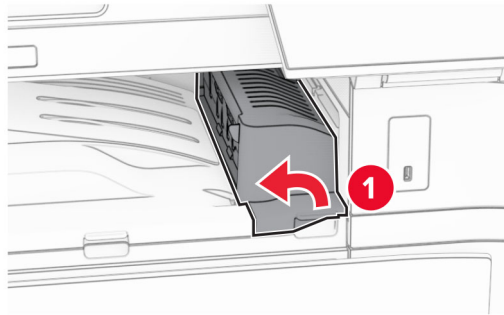
3 Remova o papel atolado na bandeja 2.

Nota: Certifique-se de que todos os fragmentos de papel sejam removidos.



4 Abra a tampa G do transportador de papel e remova o papel atolado.

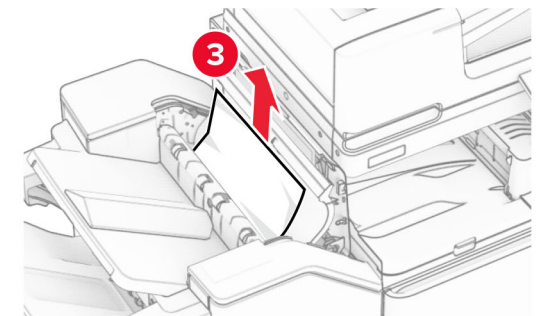
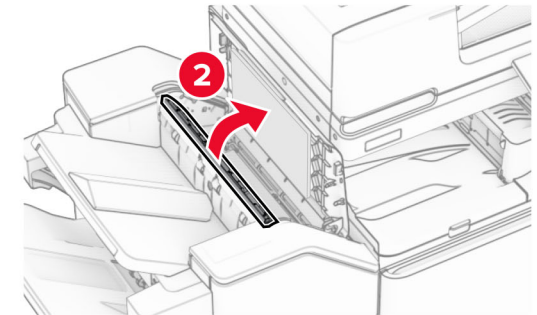
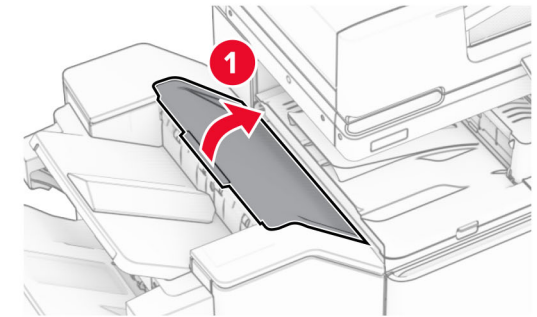
Nota: Certifique-se de que todos os fragmentos de papel sejam removidos.



5 Feche a tampa G do transportador de papel.

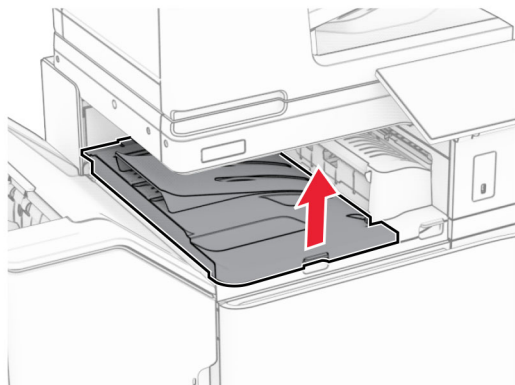
6 Abra a porta I, depois a porta R1 e remova o papel atolado.

Nota: Certifique-se de que todos os fragmentos de papel sejam removidos.

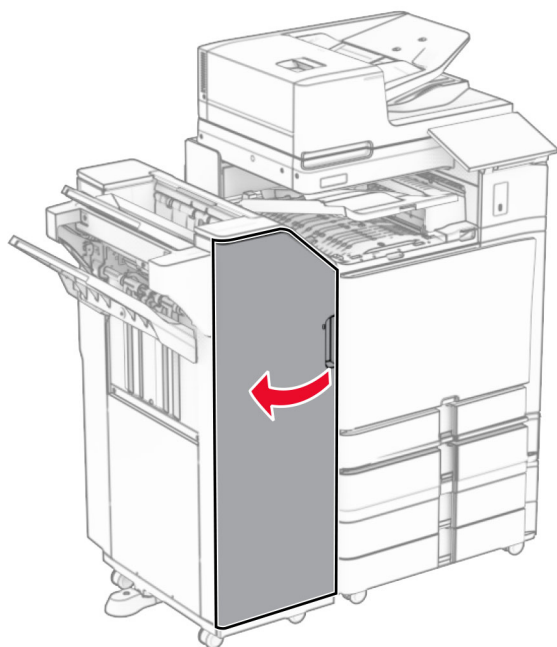


7 Feche a porta R1 e depois a porta I.

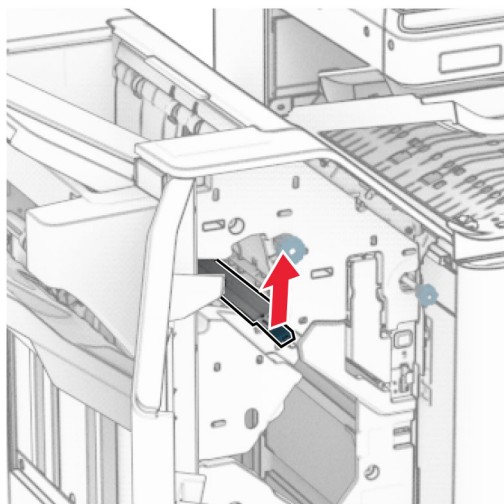
8 Abra a tampa F do transportador de papel.



9 Abra a porta H.

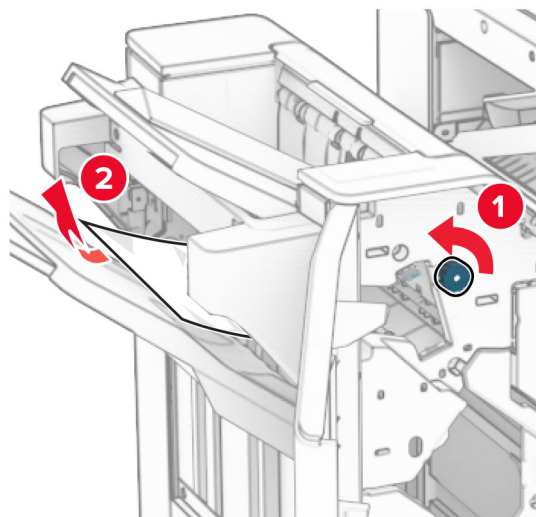


10 Levante a alça R4.



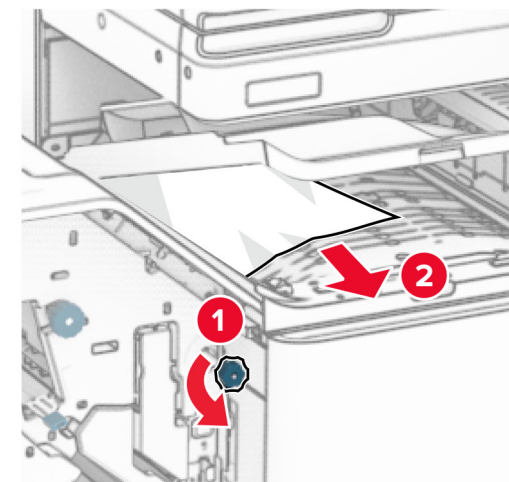
11 Gire o botão R3 no sentido anti-horário e remova o papel atolado na bandeja 1.

Nota: Certifique-se de que todos os fragmentos de papel sejam removidos.



12 Gire o botão R2 no sentido anti-horário e remova o papel atolado na tampa F do transportador de papel.

Nota: Certifique-se de que todos os fragmentos de papel sejam removidos.



13 Feche a tampa F do transportador de papel.

14 Recoloque a alça R4 na posição original.

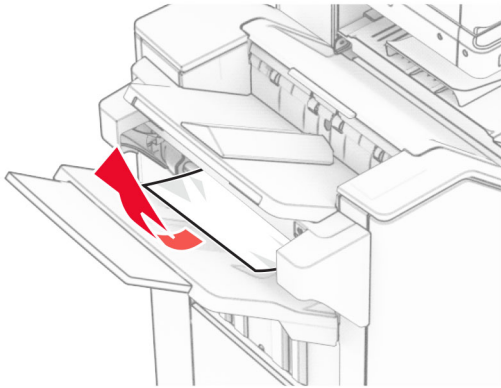
15 Feche a porta H.

Se a impressora está configurada com um transportador de papel com opção de dobradura, faça o seguinte:

1 Remova o papel atolado na bandeja 1.

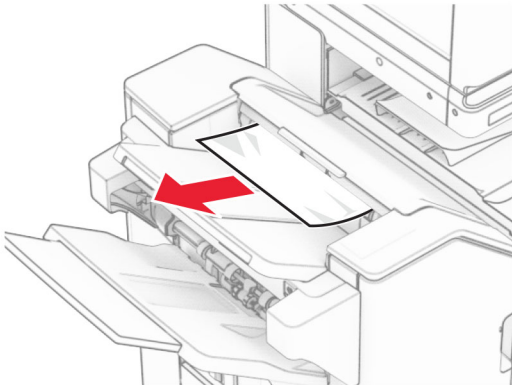
Notas:

- Certifique-se de que todos os fragmentos de papel sejam removidos.
- Não remova as páginas impressas no compilador do grampeador para não perder páginas.



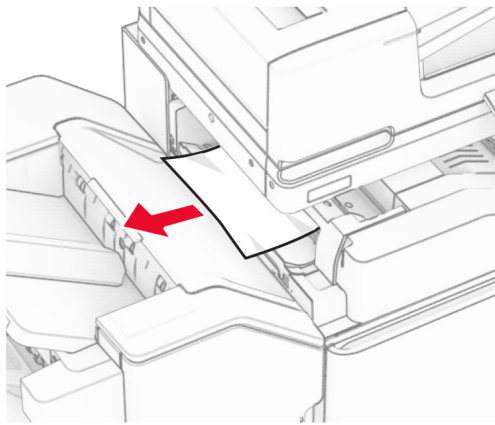
2 Remova o papel atolado na bandeja padrão do encadernador.

Nota: Certifique-se de que todos os fragmentos de papel sejam removidos.

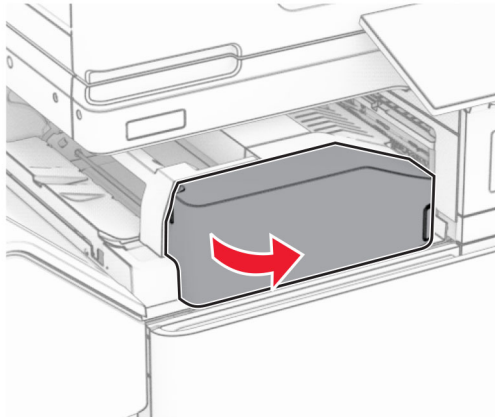


3 Remova o papel atolado na bandeja 2.

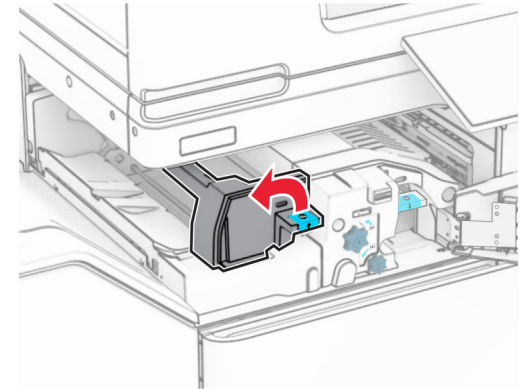
Nota: Certifique-se de que todos os fragmentos de papel sejam removidos.



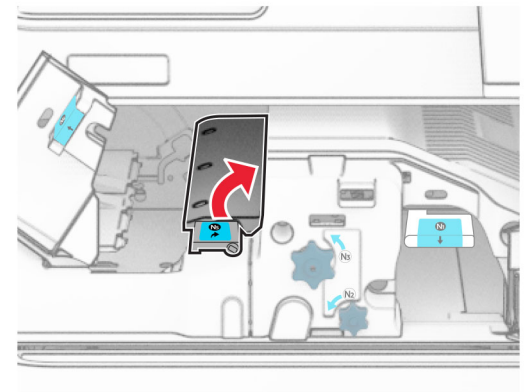
4 Abra a porta F



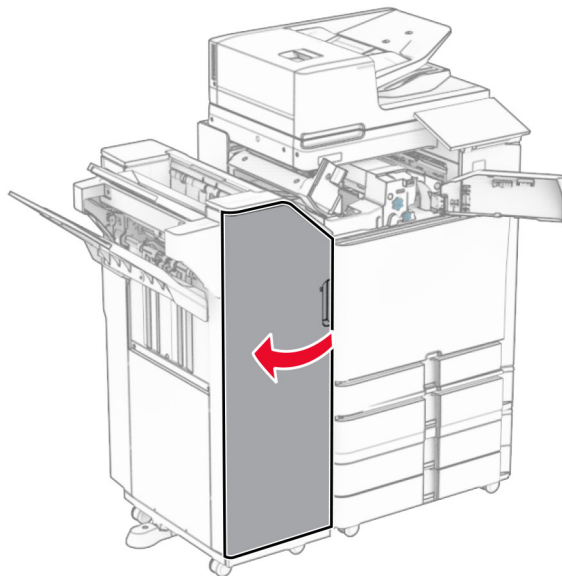
5 Abra a porta N4.



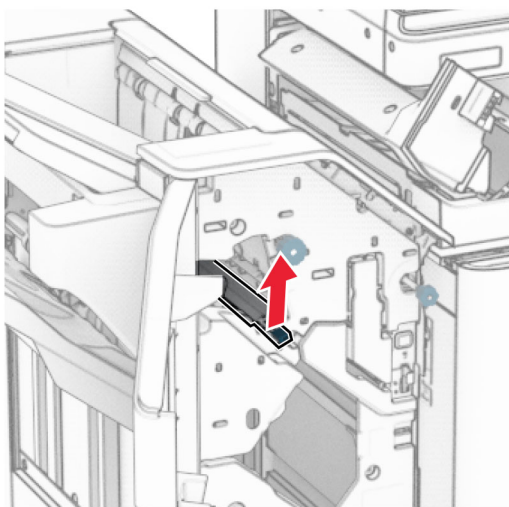
6 Abra a porta N5.



7 Abra a porta H.

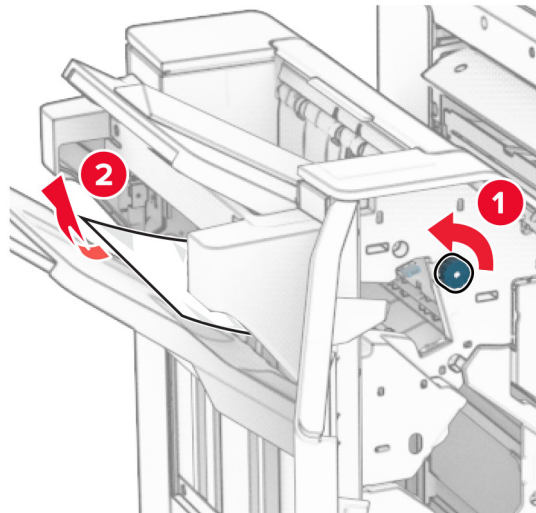


8 Levante a alça R4.



9 Gire o botão R3 no sentido anti-horário e remova o papel atolado na bandeja 1.

Nota: Certifique-se de que todos os fragmentos de papel sejam removidos.



10 Gire o botão R2 no sentido anti-horário e remova o papel atolado entre as portas N4 e N5.

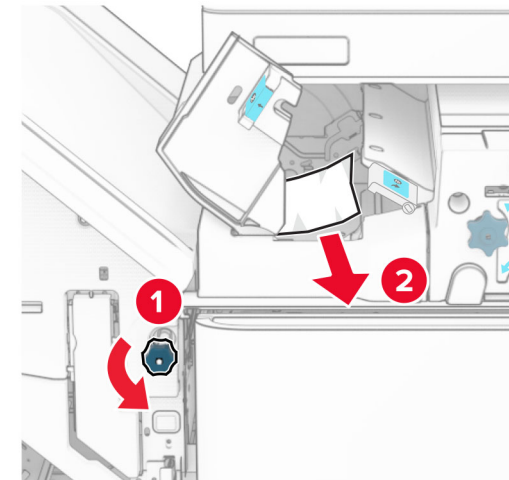
Nota: Certifique-se de que todos os fragmentos de papel sejam removidos.

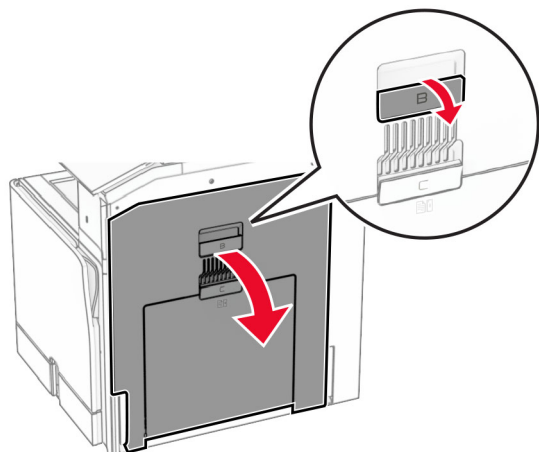
11 Abra a porta B.



ATENÇÃO—SUPERFÍCIE QUENTE: A parte interna da impressora pode estar quente. Para reduzir o risco de ferimentos devido a um componente quente, espere a superfície esfriar antes de tocá-la.

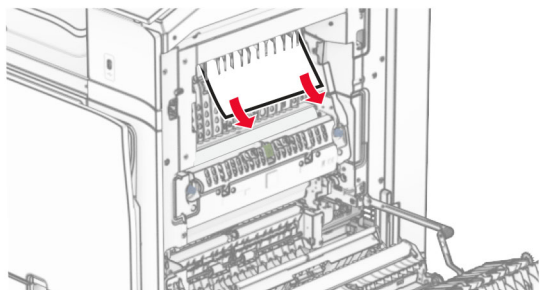
Aviso — Danos potenciais: Para evitar danos de descarga eletrostática, toque em uma parte exposta de metal na impressora antes de acessar ou tocar no interior da impressora.





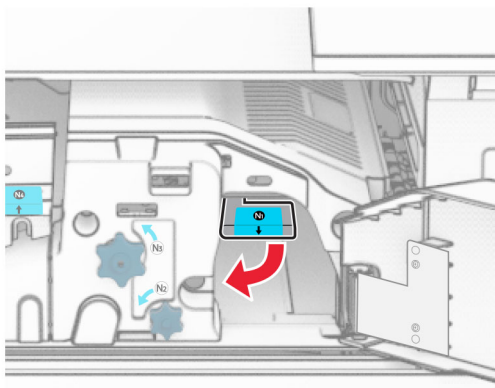
12 Remova o papel atolado abaixo do rolo de saída da bandeja padrão.

Nota: Certifique-se de que todos os fragmentos de papel sejam removidos.



13 Feche a porta B.

14 Empurre a alça N1 para baixo.



15 Gire o botão N2 no sentido anti-horário.



16 Remova o papel atolado.

Aviso — Danos potenciais: Para impedir danos à impressora, remova qualquer acessório manual antes de remover o papel atolado.

Nota: Certifique-se de que todos os fragmentos de papel sejam removidos.



17 Recoloque a alça N1 no lugar.

18 Feche a alça N5 e depois feche a alça N4.

19 Feche a porta F.

20 Recoloque a alça R4 na posição original.

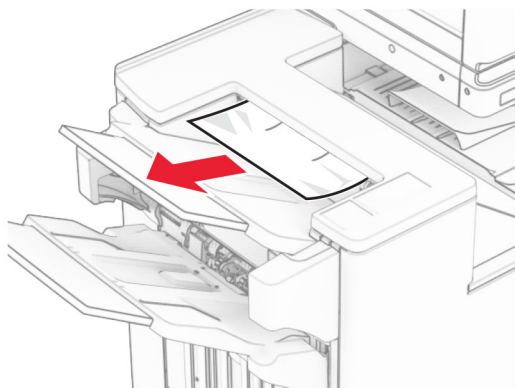
21 Feche a porta H.

Atolamento de papel no encadernador de folheto

Se a impressora está configurada com um transportador de papel, faça o seguinte:

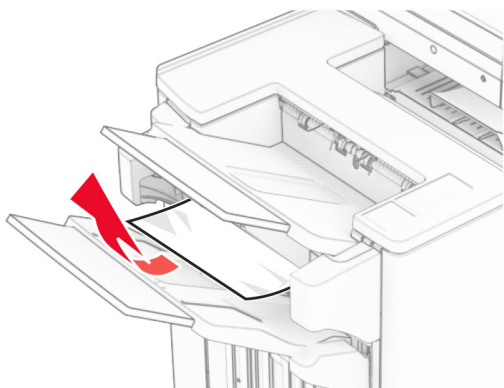
1 Remova o papel atolado na bandeja padrão do encadernador.

Nota: Certifique-se de que todos os fragmentos de papel sejam removidos.



2 Remova o papel atolado na bandeja 1.

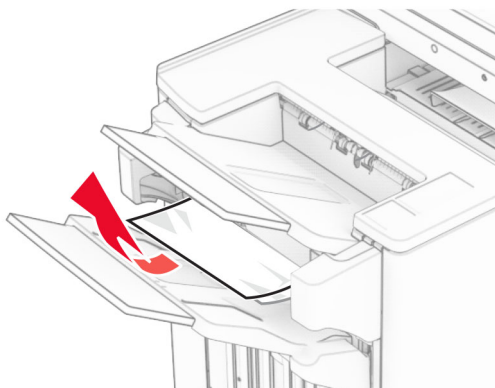
Nota: Certifique-se de que todos os fragmentos de papel sejam removidos.



3 Remova o papel atolado na bandeja 1.

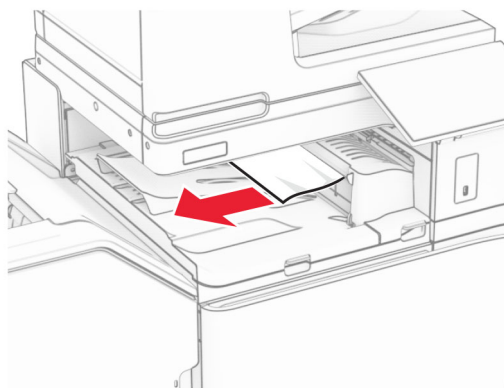
Notas:

- Certifique-se de que todos os fragmentos de papel sejam removidos.
- Não remova as páginas impressas no compilador do grampeador por não perder páginas.



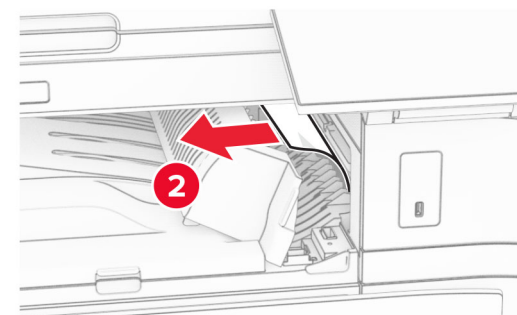
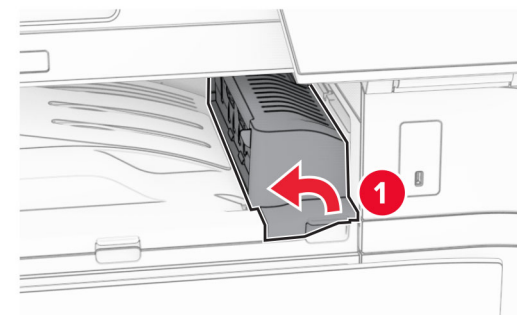
4 Remova o papel atolado na bandeja 3.

Nota: Certifique-se de que todos os fragmentos de papel sejam removidos.



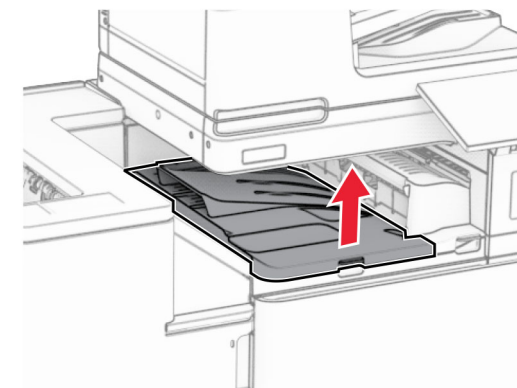
5 Abra a tampa G do transportador de papel e remova o papel atolado.

Nota: Certifique-se de que todos os fragmentos de papel sejam removidos.

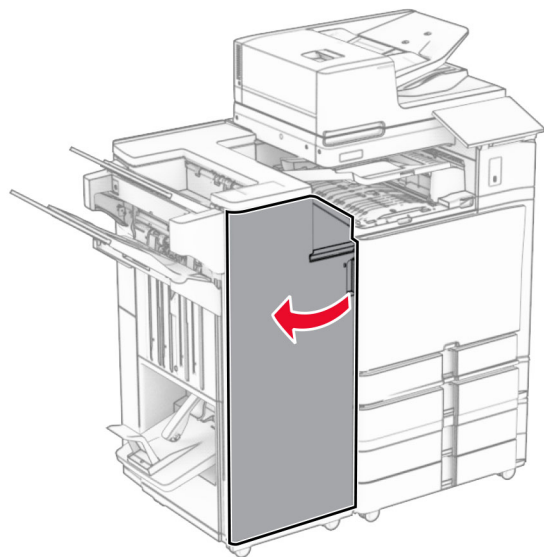


6 Feche a tampa G do transportador de papel.

7 Abra a tampa F do transportador de papel.

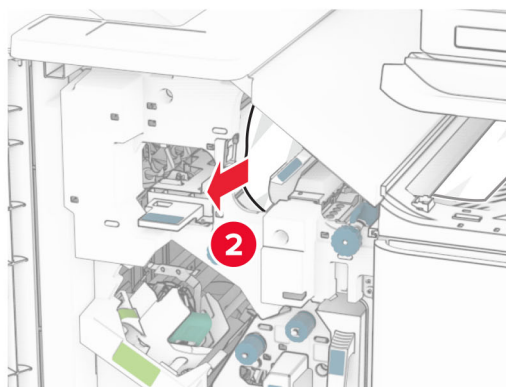


8 Abra a porta H.



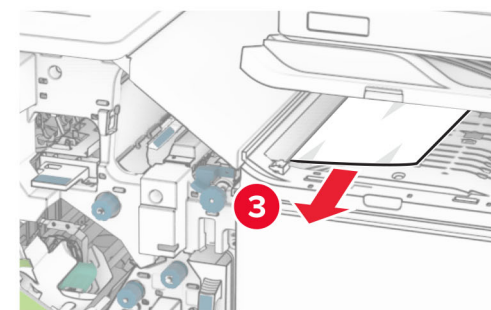
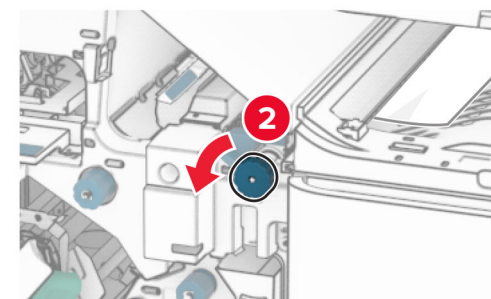
9 Mova a alça R3 para a direita e remova o papel atolado.

Nota: Certifique-se de que todos os fragmentos de papel sejam removidos.



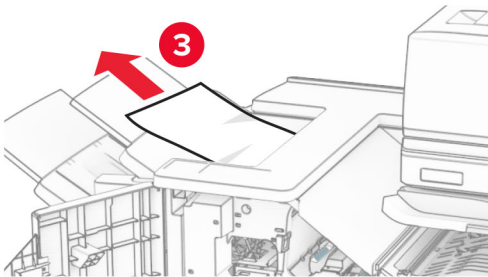
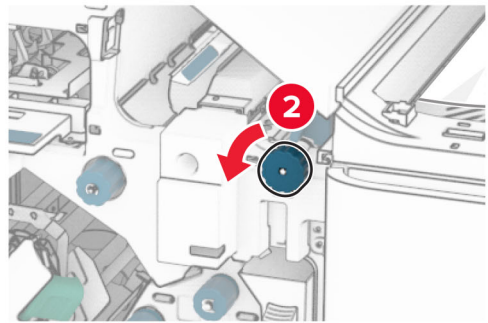
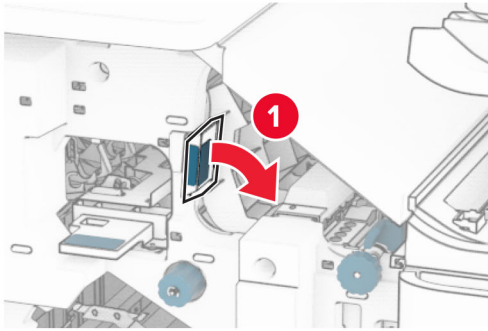
10 Mova a alça R1 para a esquerda, gire o botão R2 no sentido anti-horário e remova o papel atolado.

Nota: Certifique-se de que todos os fragmentos de papel sejam removidos.



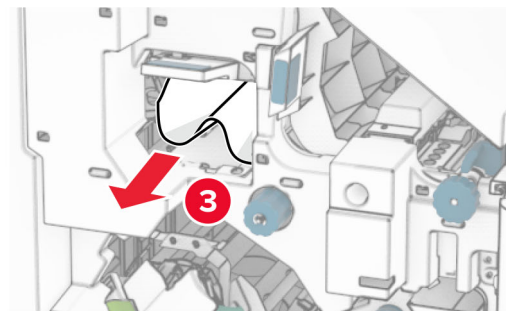
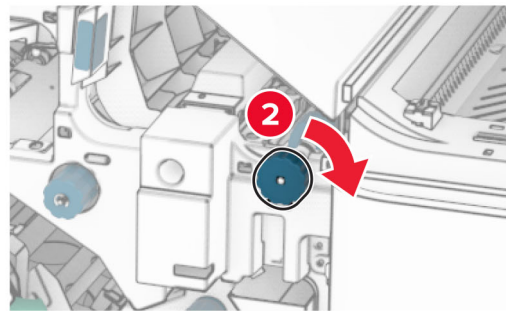
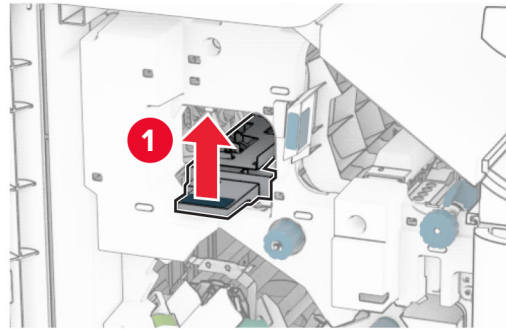
11 Gire o botão R5 no sentido anti-horário e remova o papel atolado da bandeja padrão do encadernador.

Nota: Certifique-se de que todos os fragmentos de papel sejam removidos.



12 Levante a alça R4, gire o botão R2 no sentido horário e remova o papel atolado.

Nota: Certifique-se de que todos os fragmentos de papel sejam removidos.



13 Feche a tampa F do transportador de papel.

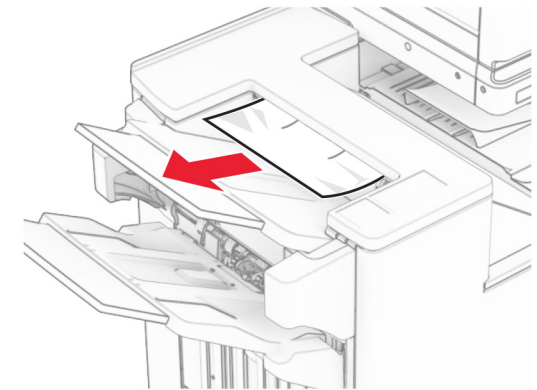
14 Recoloque as alças R1, R3 e R4 na posição original.

15 Feche a porta H.

Se a impressora está configurada com um transportador de papel com opção de dobradura, faça o seguinte:

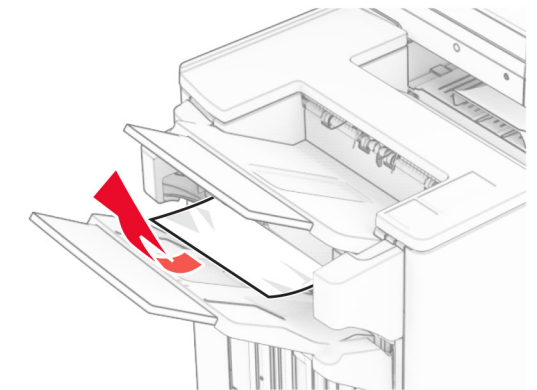
1 Remova o papel atolado na bandeja padrão do encadernador.

Nota: Certifique-se de que todos os fragmentos de papel sejam removidos.



2 Remova o papel atolado na bandeja 1.

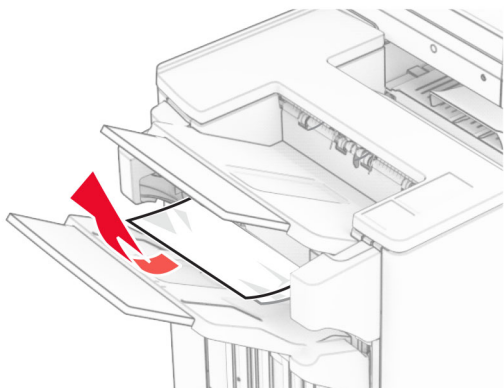
Nota: Certifique-se de que todos os fragmentos de papel sejam removidos.



3 Remova o papel atolado na bandeja 1.

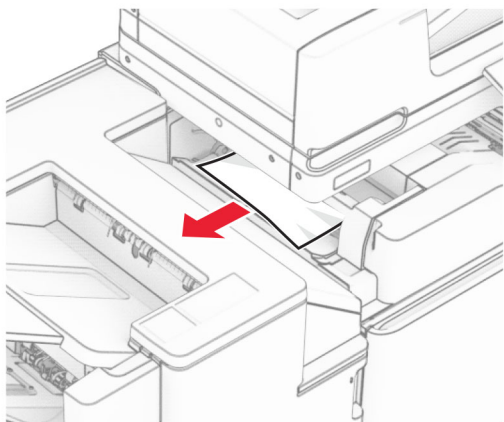
Notas:

- Certifique-se de que todos os fragmentos de papel sejam removidos.
- Não remova as páginas impressas no compilador do grampeador para não perder páginas.

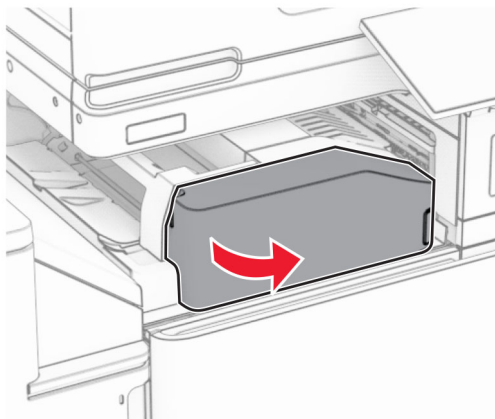


4 Remova o papel atolado na bandeja 3.

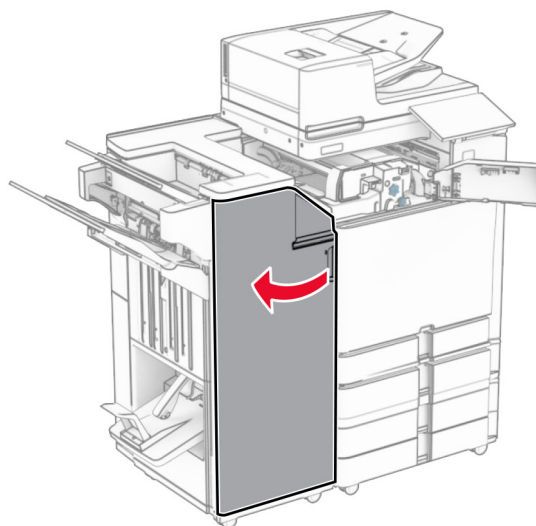
Nota: Certifique-se de que todos os fragmentos de papel sejam removidos.



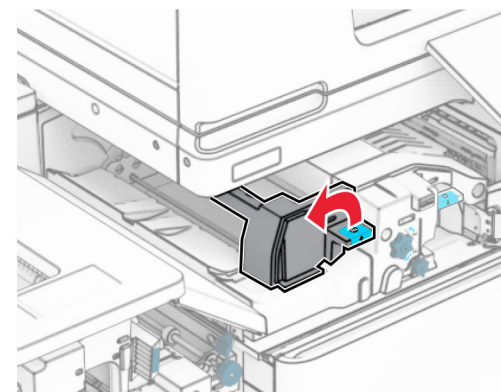
5 Abra a porta F.



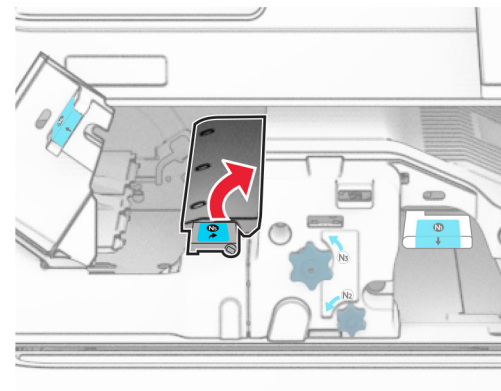
6 Abra a porta H.



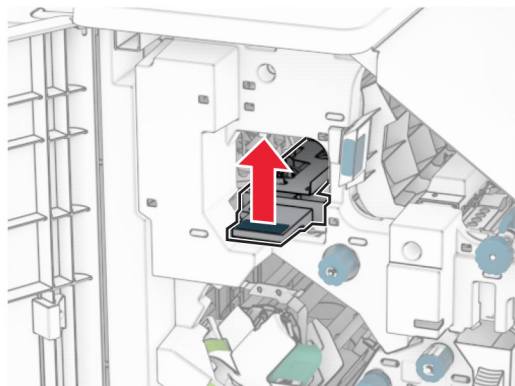
7 Abra a porta N4.



8 Abra a porta N5.

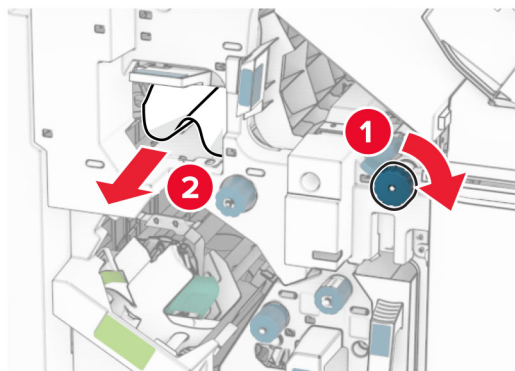


9 Levante a alça R4.



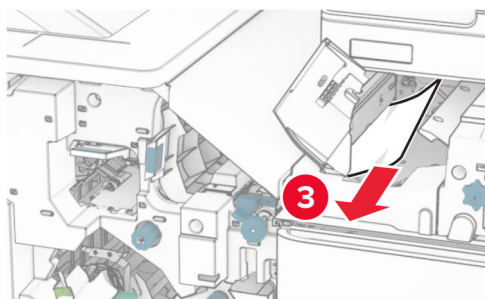
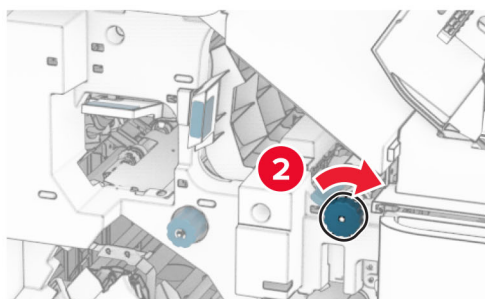
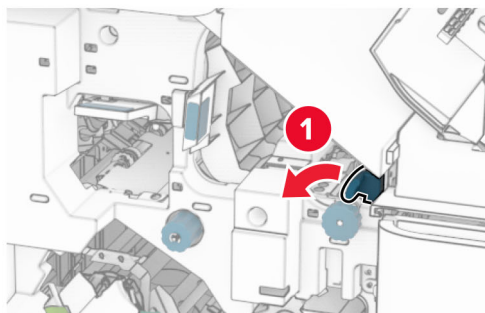
10 Gire o botão R2 no sentido horário e remova o papel atolado na alça R4.

Nota: Certifique-se de que todos os fragmentos de papel sejam removidos.




11 Mova a alça R1 para a esquerda, gire o botão R2 no sentido anti-horário e remova o papel atolado entre as portas N4 e N5.

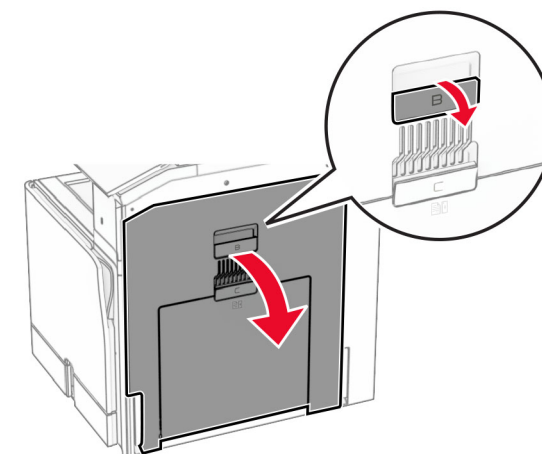
Nota: Certifique-se de que todos os fragmentos de papel sejam removidos.



12 Abra a porta B.

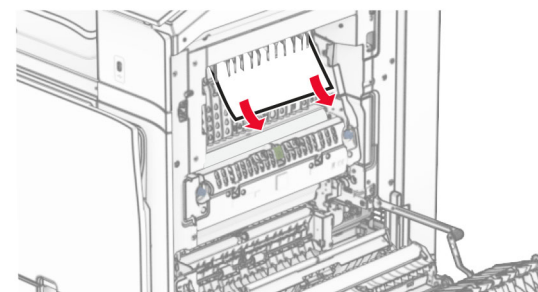
 **ATENÇÃO—SUPERFÍCIE QUENTE:** A parte interna da impressora pode estar quente. Para reduzir o risco de ferimentos devido a um componente quente, espere a superfície esfriar antes de tocá-la.

Aviso — Danos potenciais: Para evitar danos de descarga eletrostática, toque em uma parte exposta de metal na impressora antes de acessar ou tocar no interior da impressora.



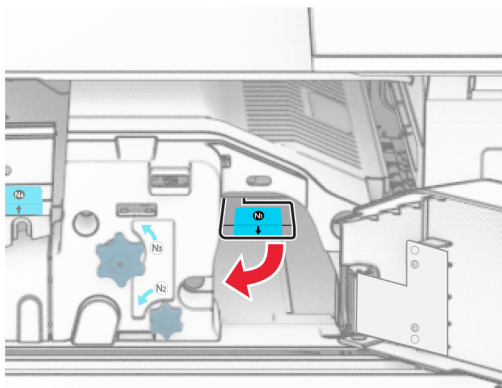
13 Remova o papel atolado abaixo do rolo de saída da bandeja padrão.

Nota: Certifique-se de que todos os fragmentos de papel sejam removidos.



14 Feche a porta B.

15 Empurre a alça N1 para baixo.



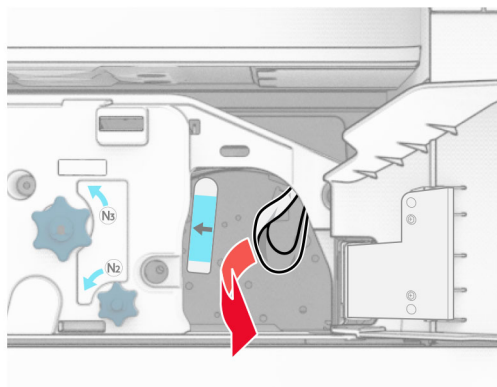
16 Gire o botão N2 no sentido anti-horário.



17 Remova o papel atolado.

Aviso — Danos potenciais: Para impedir danos à impressora, remova qualquer acessório manual antes de remover o papel atolado.

Nota: Certifique-se de que todos os fragmentos de papel sejam removidos.



18 Recoloque a alça N1 no lugar.

19 Feche a porta N5 e depois a porta N4.

20 Feche a porta F.

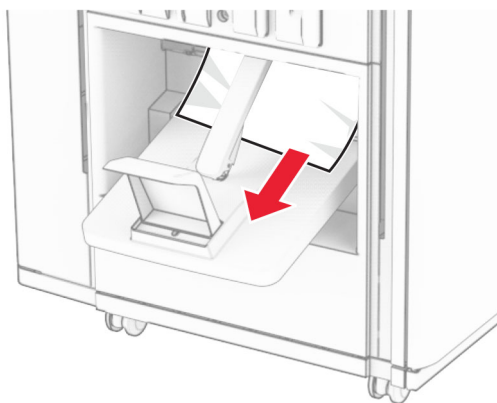
21 Recoloque as alças R1 e R4 de volta nas posições originais.

22 Feche a porta H.

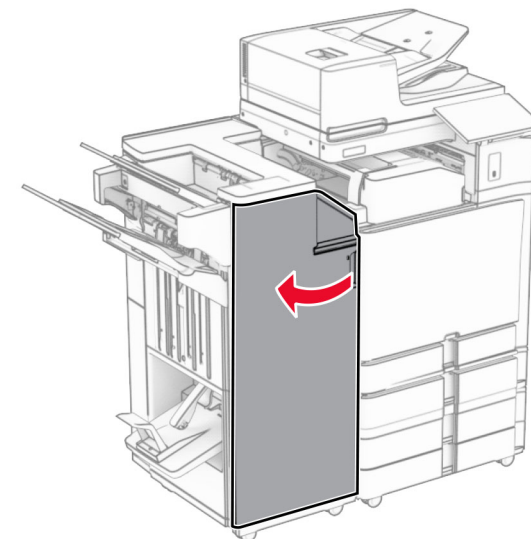
Atolamento de papel no criador de folhetos

1 Remova o papel atolado na bandeja 2.

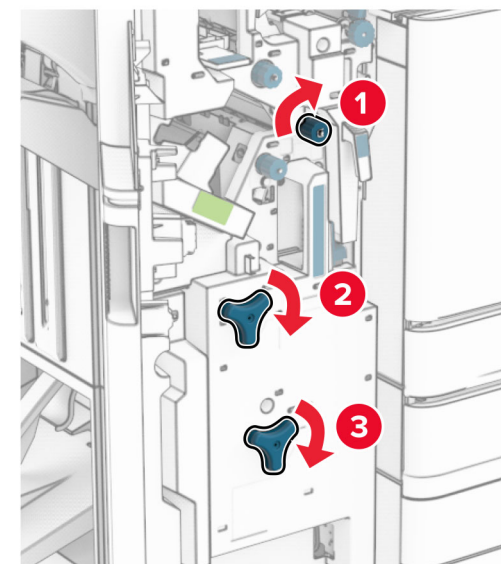
Nota: Certifique-se de que todos os fragmentos de papel sejam removidos.



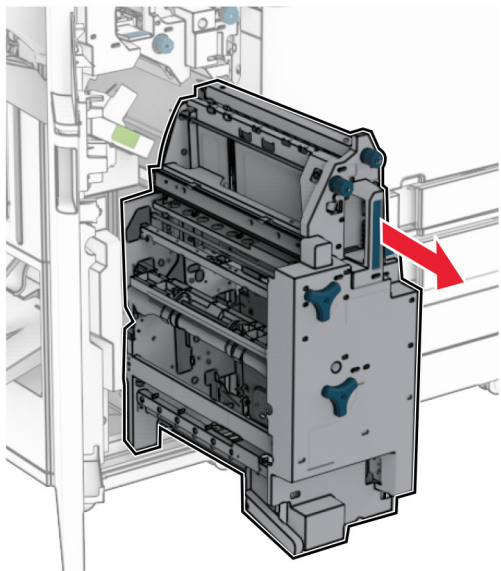
2 Abra a porta H.



3 Gire os botões R6, R11 e R10 no sentido horário.

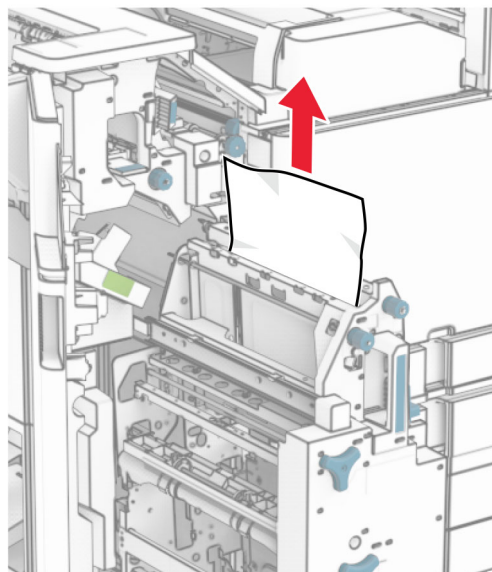


4 Puxe o criador de folhetos para fora.

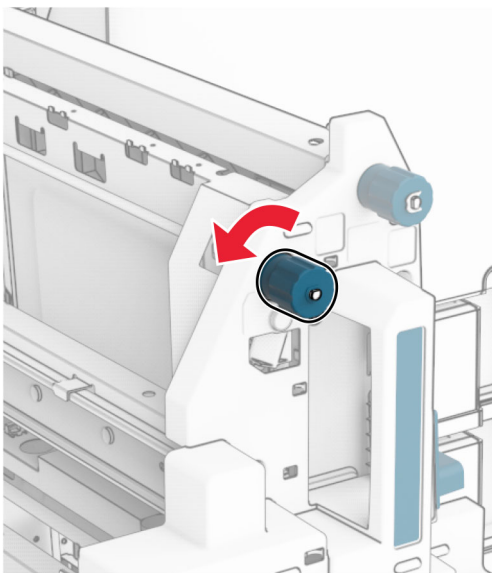


5 Remova o papel atolado.

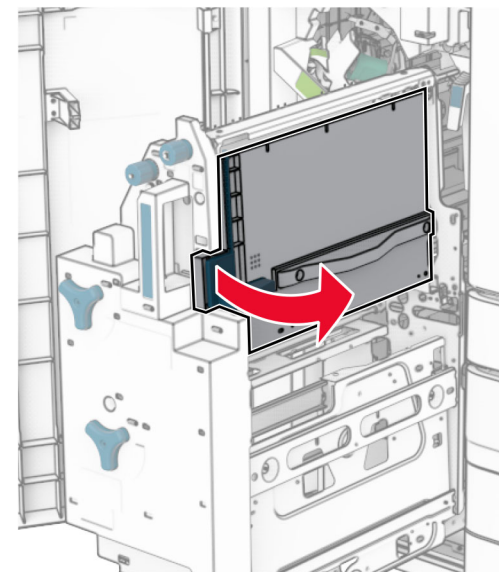
Nota: Certifique-se de que todos os fragmentos de papel sejam removidos.



6 Gire o botão R9 no sentido anti-horário até ele parar.

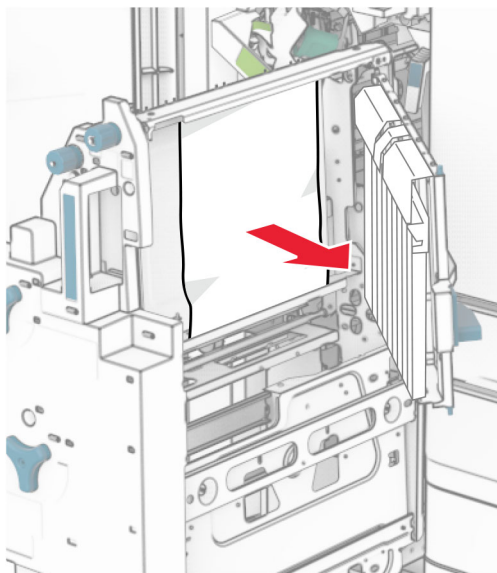


7 Abra a porta R8.



8 Remova o papel atolado.

Nota: Certifique-se de que todos os fragmentos de papel sejam removidos.



- 9** Feche a porta R8.
- 10** Recoloque o criador de folhetos no encadernador de folheto.
- 11** Feche a porta H.