

Краткое справочное руководство

Копирование

Получение копий

- 1 Положите оригинал в лоток УАП или на стекло сканера.

Примечание: Во избежание обрезки изображения оригинал и копия должны быть одного формата.

- 2 На панели управления нажмите **Копирование**, а затем укажите число копий.

При необходимости настройте параметры копирования.

- 3 Выполните копирование документа.

Копирование на обеих сторонах листа

- 1 Положите оригинал в лоток УАП или на стекло сканера.
- 2 На панели управления выберите **Копирование > Дополнительные параметры > Стороны**.
- 3 Выберите параметр.
- 4 Выполните копирование документа.

Копирование нескольких страниц на один лист

- 1 Положите оригинал в лоток УАП или на стекло сканера.
- 2 На панели управления выберите **Копирование > Дополнительные параметры > Страниц на стороне листа**.
- 3 Раскройте меню, а затем выберите параметр.
- 4 Выполните копирование документа.

Электронная почта

Настройка параметров SMTP

Настройте параметры протокола SMTP (Simple Mail Transfer Protocol) для передачи отсканированного документа по электронной почте. Настройки зависят от поставщика услуг электронной почты.

Прежде чем начать, убедитесь, что принтер подключен к сети и что сеть подключена к Интернету.

Использование панели управления

- 1 На панели управления выберите **Настройки > Электронная почта > Настройка электронной почты**.

- 2 Настройте параметры.

Использование Embedded Web Server

- 1 Откройте веб-браузер, а затем укажите IP-адрес принтера в поле адреса.

Примечания.

- IP-адрес принтера указан на начальном экране принтера. IP-адрес отображается в виде четырех наборов цифр, разделенных точками, например 123.123.123.123.
- Если используется прокси-сервер, временно отключите его, чтобы обеспечить правильную загрузку веб-страницы.

- 2 Нажмите **Настройки > Электронная почта**.

- 3 В меню **Настройка электронной почты** отрегулируйте значения настроек.

- 4 Нажмите **Сохранить**.

Поставщики услуг электронной почты

- [AOL Mail](#)
- [Comcast Mail](#)
- [Gmail](#)
- [iCloud Mail](#)
- [Mail.com](#)
- [NetEase Mail \(mail.126.com\)](#)
- [NetEase Mail \(mail.163.com\)](#)
- [NetEase Mail \(mail.yeah.net\)](#)
- [Outlook Live или Microsoft 365](#)

- [QQ Mail](#)
- [Sina Mail](#)
- [Sohu Mail](#)
- [Yahoo! Mail](#)
- [Zoho Mail](#)

Примечания.

- Если при использовании предоставленных настроек возникают ошибки, обратитесь к поставщику услуг.
- Если вашего поставщика услуг электронной почты нет в списке, обратитесь к провайдеру.

AOL Mail

Параметр	Значение
Основной шлюз SMTP	smtp.aol.com
Порт основного шлюза SMTP	587
Использовать SSL/TLS	Требуется
Требовать доверенный сертификат	Отключено
Обратный адрес	Ваш адрес электронной почты
Проверка подлинности на сервере SMTP	Вход / обычная
Сообщение электронной почты от устройства	Использовать учетные данные SMTP
Имя пользователя устройства	Ваш адрес электронной почты
Пароль устройства	Пароль приложения Примечание: Чтобы создать пароль приложения, перейдите на веб-страницу Безопасность учетной записи AOL , а затем нажмите Создание и управление паролями приложения .

Comcast Mail

Параметр	Значение
Основной шлюз SMTP	smtp.comcast.net
Порт основного шлюза SMTP	587
Использовать SSL/TLS	Требуется

Параметр	Значение
Требовать доверенный сертификат	Отключено
Обратный адрес	Ваш адрес электронной почты
Проверка подлинности на сервере SMTP	Вход / обычная
Сообщение электронной почты от устройства	Использовать учетные данные SMTP
Имя пользователя устройства	Ваш адрес электронной почты
Пароль устройства	Пароль учетной записи

Примечание: Убедитесь, что для вашей учетной записи включен параметр «Безопасность стороннего доступа». Для получения дополнительной информации перейдите на [страницу справки по Comcast Xfinity Connect](#).

Gmail™

Примечание: Убедитесь, что для учетной записи включена двухэтапная проверка подлинности. Чтобы включить двухэтапную проверку подлинности, перейдите на веб-страницу [Безопасность аккаунта Google](#), войдите в свою учетную запись, а затем в разделе Вход в Google нажмите **Двухэтапная проверка подлинности**.

Параметр	Значение
Основной шлюз SMTP	smtp.gmail.com
Порт основного шлюза SMTP	587
Использовать SSL/TLS	Требуется
Требовать доверенный сертификат	Отключено
Обратный адрес	Ваш адрес электронной почты
Проверка подлинности на сервере SMTP	Вход / обычная
Сообщение электронной почты от устройства	Использовать учетные данные SMTP
Имя пользователя устройства	Ваш адрес электронной почты

Параметр	Значение
Пароль устройства	Пароль приложения Примечания. <ul style="list-style-type: none"> Чтобы создать пароль приложения, перейдите на веб-страницу Безопасность аккаунта Google, войдите в свою учетную запись, а затем в разделе Вход в Google нажмите Двухэтапная проверка подлинности > Пароли приложения. Элемент Пароли приложения отображается только в том случае, если включена двухэтапная проверка подлинности.

iCloud Mail

Примечание: Убедитесь, что для учетной записи включена двухэтапная проверка подлинности.

Параметр	Значение
Основной шлюз SMTP	smtp.mail.me.com
Порт основного шлюза SMTP	587
Использовать SSL/TLS	Требуется
Требовать доверенный сертификат	Отключено
Обратный адрес	Ваш адрес электронной почты
Проверка подлинности на сервере SMTP	Вход / обычная
Сообщение электронной почты от устройства	Использовать учетные данные SMTP
Имя пользователя устройства	Ваш адрес электронной почты
Пароль устройства	Пароль приложения Примечание: Чтобы создать пароль приложения, перейдите на веб-страницу Управление учетными записями iCloud , войдите в свою учетную запись, а затем в разделе Вход и безопасность нажмите Пароли для отдельных приложений > Создать пароль для отдельного приложения .

Mail.com

Параметр	Значение
Основной шлюз SMTP	smtp.mail.com
Порт основного шлюза SMTP	587
Использовать SSL/TLS	Требуется
Требовать доверенный сертификат	Отключено
Обратный адрес	Ваш адрес электронной почты
Проверка подлинности на сервере SMTP	Вход / обычная
Сообщение электронной почты от устройства	Использовать учетные данные SMTP
Имя пользователя устройства	Ваш адрес электронной почты
Пароль устройства	Пароль учетной записи

NetEase Mail (mail.126.com)

Примечание: Убедитесь, что для вашей учетной записи включена служба SMTP. Чтобы включить службу, на начальной странице NetEase Mail нажмите **Параметры > POP3/SMTP/IMAP**, а затем включите **Служба IMAP/SMTP** или **Служба POP3/SMTP service**.

Параметр	Значение
Основной шлюз SMTP	smtp.126.com
Порт основного шлюза SMTP	465
Использовать SSL/TLS	Требуется
Требовать доверенный сертификат	Отключено
Обратный адрес	Ваш адрес электронной почты
Проверка подлинности на сервере SMTP	Вход / обычная
Сообщение электронной почты от устройства	Использовать учетные данные SMTP
Имя пользователя устройства	Ваш адрес электронной почты

Параметр	Значение
Пароль устройства	Пароль авторизации Примечание: Пароль авторизации предоставляется, если включена настройка Служба IMAP/SMTP или Служба POP3/SMTP.

NetEase Mail (mail.163.com)

Примечание: Убедитесь, что для вашей учетной записи включена служба SMTP. Чтобы включить службу, на начальной странице NetEase Mail нажмите **Параметры > POP3/SMTP/IMAP**, а затем включите **Служба IMAP/SMTP** или **Служба POP3/SMTP service**.

Параметр	Значение
Основной шлюз SMTP	smtp.163.com
Порт основного шлюза SMTP	465
Использовать SSL/TLS	Требуется
Требовать доверенный сертификат	Отключено
Обратный адрес	Ваш адрес электронной почты
Проверка подлинности на сервере SMTP	Вход / обычная
Сообщение электронной почты от устройства	Использовать учетные данные SMTP
Имя пользователя устройства	Ваш адрес электронной почты
Пароль устройства	Пароль авторизации Примечание: Пароль авторизации предоставляется, если включена настройка Служба IMAP/SMTP или Служба POP3/SMTP.

NetEase Mail (mail.yeah.net)

Примечание: Убедитесь, что для вашей учетной записи включена служба SMTP. Чтобы включить службу, на начальной странице NetEase Mail нажмите **Параметры > POP3/SMTP/IMAP**, а затем включите **Служба IMAP/SMTP** или **Служба POP3/SMTP service**.

Параметр	Значение
Основной шлюз SMTP	smtp.yeah.net
Порт основного шлюза SMTP	465
Использовать SSL/TLS	Требуется
Требовать доверенный сертификат	Отключено
Обратный адрес	Ваш адрес электронной почты
Проверка подлинности на сервере SMTP	Вход / обычная
Сообщение электронной почты от устройства	Использовать учетные данные SMTP
Имя пользователя устройства	Ваш адрес электронной почты
Пароль устройства	Пароль авторизации Примечание: Пароль авторизации предоставляется, если включена настройка Служба IMAP/SMTP или Служба POP3/SMTP.

Outlook Live или Microsoft 365

Эти настройки применимы к доменам электронной почты outlook.com и hotmail.com, а также к учетным записям Microsoft 365.

Параметр	Значение
Основной шлюз SMTP	smtp.office365.com
Порт основного шлюза SMTP	587
Использовать SSL/TLS	Требуется
Требовать доверенный сертификат	Отключено

Параметр	Значение
Обратный адрес	Ваш адрес электронной почты
Проверка подлинности на сервере SMTP	Вход / обычная
Сообщение электронной почты от устройства	Использовать учетные данные SMTP
Имя пользователя устройства	Ваш адрес электронной почты
Пароль устройства	Пароль учетной записи или пароль приложения Примечания. <ul style="list-style-type: none"> Если для учетной записи отключена двухэтапная проверка подлинности, используйте пароль учетной записи. Если для учетных записей outlook.com или hotmail.com включена двухэтапная проверка подлинности, используйте пароль приложения. Чтобы создать пароль приложения, перейдите на веб-страницу Управление учетными записями Outlook Live, войдите в свою учетную запись, а затем нажмите Создать пароль приложения.

Примечание: Сведения о дополнительных параметрах настройки для бизнеса с помощью Microsoft 365 см. на [странице справки Microsoft 365](#).

QQ Mail

Примечание: Убедитесь, что для вашей учетной записи включена служба SMTP. Чтобы включить службу, на начальной странице QQ Mail нажмите **Параметры > Учетная запись**. В разделе Служба POP3/IMAP/SMTP/Exchange/CardDAV/CalDAV включите **Служба POP3/SMTP service** или **Служба IMAP/SMTP**.

Параметр	Значение
Основной шлюз SMTP	smtp.qq.com
Порт основного шлюза SMTP	587

Параметр	Значение
Использовать SSL/TLS	Требуется
Требовать доверенный сертификат	Отключено
Обратный адрес	Ваш адрес электронной почты
Проверка подлинности на сервере SMTP	Вход / обычная
Сообщение электронной почты от устройства	Использовать учетные данные SMTP
Имя пользователя устройства	Ваш адрес электронной почты
Пароль устройства	Код авторизации Примечание: Чтобы создать код авторизации, на начальной странице QQ Mail нажмите Настройки > Учетная запись , а затем в разделе Служба POP3/IMAP/SMTP/Exchange/CardDAV/CalDAV нажмите Создать код авторизации .

Sina Mail

Примечание: Убедитесь, что для вашей учетной записи включена служба POP3/SMTP. Чтобы включить службу, на начальной странице Sina Mail нажмите **Параметры > Дополнительные параметры > POP/IMAP/SMTP со стороны пользователя**, а затем включите **Служба POP3/SMTP**.

Параметр	Значение
Основной шлюз SMTP	smtp.sina.com
Порт основного шлюза SMTP	587
Использовать SSL/TLS	Требуется
Требовать доверенный сертификат	Отключено
Обратный адрес	Ваш адрес электронной почты

Параметр	Значение
Проверка подлинности на сервере SMTP	Вход / обычная
Сообщение электронной почты от устройства	Использовать учетные данные SMTP
Имя пользователя устройства	Ваш адрес электронной почты
Пароль устройства	Код авторизации Примечание: Чтобы создать код авторизации, на начальной странице электронной почты нажмите Параметры > Дополнительные параметры > POP/IMAP/SMTP со стороны пользователя , а затем включите Статус кода авторизации .

Sohu Mail

Примечание: Убедитесь, что для вашей учетной записи включена служба SMTP. Чтобы включить службу, на начальной странице Sohu Mail нажмите **Настройки > Параметры > POP3/SMTP/IMAP**, а затем включите **Служба IMAP/SMTP service** или **Служба POP3/SMTP**.

Параметр	Значение
Основной шлюз SMTP	smtp.sohu.com
Порт основного шлюза SMTP	465
Использовать SSL/TLS	Требуется
Требовать доверенный сертификат	Отключено
Обратный адрес	Ваш адрес электронной почты
Проверка подлинности на сервере SMTP	Вход / обычная
Сообщение электронной почты от устройства	Использовать учетные данные SMTP
Имя пользователя устройства	Ваш адрес электронной почты

Параметр	Значение
Пароль устройства	Независимый пароль Примечание: Независимый пароль предоставляется, если включена настройка Служба IMAP/SMTP или Служба POP3/SMTP.

Yahoo! Mail

Параметр	Значение
Основной шлюз SMTP	smtp.mail.yahoo.com
Порт основного шлюза SMTP	587
Использовать SSL/TLS	Требуется
Требовать доверенный сертификат	Отключено
Обратный адрес	Ваш адрес электронной почты
Проверка подлинности на сервере SMTP	Вход / обычная
Сообщение электронной почты от устройства	Использовать учетные данные SMTP
Имя пользователя устройства	Ваш адрес электронной почты
Пароль устройства	Пароль приложения Примечание: Чтобы создать пароль приложения, перейдите на веб-страницу Безопасность учетной записи Yahoo! , войдите в свою учетную запись, а затем в разделе Пароль приложения нажмите Создать пароль приложения .

Zoho Mail

Параметр	Значение
Основной шлюз SMTP	smtp.zoho.com
Порт основного шлюза SMTP	587
Использовать SSL/TLS	Требуется

Параметр	Значение
Требовать доверенный сертификат	Отключено
Обратный адрес	Ваш адрес электронной почты
Проверка подлинности на сервере SMTP	Вход / обычная
Сообщение электронной почты от устройства	Использовать учетные данные SMTP
Имя пользователя устройства	Ваш адрес электронной почты
Пароль устройства	<p>Пароль учетной записи или пароль приложения</p> <p>Примечания.</p> <ul style="list-style-type: none"> • Если для учетной записи отключена двухэтапная проверка подлинности, используйте пароль учетной записи. • Если для учетной записи включена двухэтапная проверка подлинности, используйте пароль приложения. Чтобы создать пароль приложения, перейдите на веб-страницу Безопасность учетной записи ZoHo, войдите в свою учетную запись, а затем в разделе Пароли для отдельных приложений нажмите Создать новый пароль.

Отправка электронного письма

Прежде чем начать, убедитесь, что параметры SMTP настроены. Подробнее см. [«Настройка параметров SMTP» на стр. 1](#).

- 1 Положите оригинал в лоток УАП или на стекло сканера.
- 2 На панели управления выберите **Сканирование > Электронная почта**.
- 3 Введите необходимую информацию, а затем выберите **Далее**.
При необходимости настройте параметры.
- 4 Выберите **Сканирование**, а затем отправьте электронное письмо.

Сканирование

Сканирование на компьютер

Прежде чем начать, убедитесь, что компьютер и принтер подключены к одной сети.

Для пользователей Windows

Примечание: Убедитесь, что принтер добавлен на компьютер. Подробнее см. [«Добавление принтеров в ПО компьютера» на стр. 16](#).

- 1 Загрузите оригинал в устройство автоматической подачи документов или поместите его на стекло сканера.
- 2 На компьютере откройте **Факсы и сканирование Windows**.
- 3 Нажмите **Новое сканирование**, а затем выберите источник сканирования.
- 4 При необходимости измените параметры сканирования.
- 5 Отсканируйте документ.
- 6 Нажмите **Сохранить как**, укажите имя файла, а затем нажмите **Сохранить**.

Для пользователей Macintosh

Примечание: Убедитесь, что принтер добавлен на компьютер. Подробнее см. [«Добавление принтеров в ПО компьютера» на стр. 16](#).

- 1 Загрузите оригинал в устройство автоматической подачи документов или поместите его на стекло сканера.
- 2 На компьютере выполните одно из следующих действий:
 - Откройте **Захват изображений**.
 - Откройте **Принтеры и сканеры**, а затем выберите принтер. Нажмите **Сканировать > Открыть сканер**.
- 3 В окне «Сканер» выполните одно или несколько из следующих действий.
 - Выберите место для сохранения отсканированного документа.
 - Выберите размер оригинала.
 - Чтобы выполнить сканирование из УАП, выберите **Устройство подачи документов** в **Меню**

сканирования или включите опцию **Использовать устройство подачи документов**.

- При необходимости настройте параметры сканирования.

- 4 Нажмите кнопку **Сканировать**.

Факс

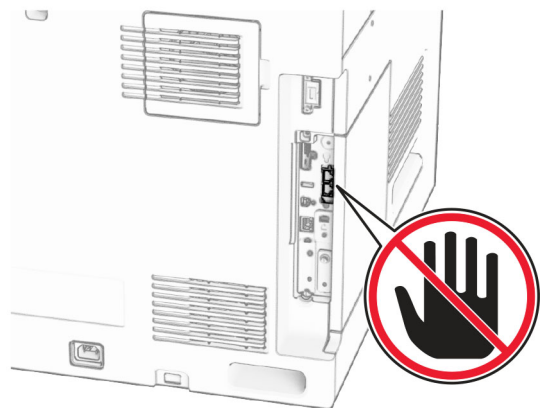
Настройка принтера для отправки факса

Настройка функции факса с использованием аналогового факса

Примечания.

- Для использования аналогового факса необходимо установить плату факсимильной связи на принтере.
- Некоторые способы подключения применимы только в некоторых странах и регионах.
- Если функция факса включена, но не настроена полностью, индикатор может мигать красным.
- Если протокол TCP/IP не настроен, то для настройки факса необходимо использовать панель управления.

Предупреждение – Риск повреждения! Во избежание потери данных или некорректной работы принтера не дотрагивайтесь до кабелей или принтера в указанной области во время получения или отправки факса.



Использование панели управления

- 1 На панели управления выберите **Настройки > Факс > Настройка факса > Общие настройки факса**.
- 2 Настройте параметры.

Использование Embedded Web Server

- 1 Откройте веб-браузер, а затем укажите IP-адрес принтера в поле адреса.

Примечания.

- IP-адрес принтера указан на панели управления. IP-адрес отображается в виде четырех наборов цифр, разделенных точками, например 123.123.123.123.
- Если используется прокси-сервер, временно отключите его, чтобы обеспечить правильную загрузку веб-страницы.

- 2 Нажмите **Параметры > Факс > Настройка факса > Общие параметры факса**.
- 3 Настройте параметры.
- 4 Примените изменения.

Настройка функции факса с использованием сервера факсов

Примечания.

- Эта функция позволяет отправлять факсимильные сообщения поставщику услуг факсимильной связи,

который поддерживает получение сообщений электронной почты.

- Эта функция поддерживает только исходящие факсимильные сообщения. Для обеспечения поддержки получения факсов в принтере должен быть настроен факсимильный аппарат, например аналоговый факс, факс с поддержкой etherFAX или технологии «Факс через IP (FoIP)».

- 1 Откройте веб-браузер, а затем укажите IP-адрес принтера в поле адреса.

Примечания.

- IP-адрес принтера указан на панели управления. IP-адрес отображается в виде четырех наборов цифр, разделенных точками, например 123.123.123.123.
- Если используется прокси-сервер, временно отключите его, чтобы обеспечить правильную загрузку веб-страницы.

- 2 Нажмите **Параметры > Факс**.

- 3 В меню «**Режим факса**» выберите **Сервер факсов**, а затем нажмите **Сохранить**.

- 4 Выберите **Настройка сервера факсов**.

- 5 В поле «**Формат получателя**» введите **[#]@myfax.com**, где **[#]** — номер факса, а **myfax.com** — домен поставщика услуг факсимильной связи.

Примечания.

- При необходимости настройте поля «**Обратный адрес**», «**Тема**» или «**Сообщение**».
- Чтобы разрешить принтеру принимать факсимильные сообщения, включите параметр приема факсов с помощью аппаратного факса. Убедитесь, что аппаратный факс настроен.

- 6 Нажмите **Сохранить**.

- 7 Нажмите кнопку **Настройки электронной почты факс-сервера**, а затем включите параметр **Использовать почтовый SMTP-сервер**.

Примечание: Если параметры не настроены, см. «[Настройка параметров SMTP](#)» на стр. 1.

- 8 Примените изменения.

Передача факса

Использование панели управления

- 1 Положите оригинал в лоток УАП или на стекло сканера.
- 2 На панели управления выберите **Факс**.
- 3 Выберите **Добавить получателя** или **Адресная книга**. При необходимости настройте параметры.
- 4 Отправьте факс.

Использование компьютера

Прежде чем начать, убедитесь, что драйвер факса установлен. Подробнее см. «[Установка драйвера факса](#)» на стр. 15.

Для пользователей Windows

- 1 Открыв документ, выберите **Файл > Печать**.
- 2 Выберите принтер, а затем нажмите **Свойства, Настройки, Параметры** или **Настройка**.
- 3 Нажмите **Факс > Включить факс > Всегда отображать настройки перед отправкой факса**, а затем укажите номер получателя. При необходимости настройте параметры.
- 4 Отправьте факс.

Для пользователей Macintosh

- 1 Открыв документ, выберите **Файл > Печать**.
- 2 Выберите принтер, название которого оканчивается на **Fax**.
- 3 В поле «**Кому**» укажите номер получателя. При необходимости настройте параметры.
- 4 Отправьте факс.

Печать

Печать с компьютера

Для пользователей ОС Windows

- 1 Открыв документ, выберите **Файл > Печать**.

- 2 Выберите принтер, а затем нажмите **Свойства, Настройки, Параметры** или **Настройка**.

При необходимости настройте параметры.

- 3 Нажмите кнопку **ОК**, а затем нажмите кнопку **Печать**.

Для пользователей ОС Macintosh



- 1 Открыв документ, выберите **Файл > Печать**.
- 2 Выберите принтер, а затем выберите параметр в **Предварительные настройки**.
При необходимости настройте параметры.
- 3 Нажмите кнопку **Печать**.

Печать с мобильного устройства

Печать с мобильного устройства с помощью службы печати Mopria™

Служба печати Mopria® — это решение мобильной печати для мобильных устройств с ОС Android™ версии 5.0 или выше. С ее помощью можно выполнять печать на любом принтере с поддержкой Mopria.

Примечание: Загрузите приложение Mopria Print Service из магазина Google Play™ и включите его на мобильном устройстве.

- 1 С вашего мобильного устройства запустите совместимое приложение или выберите документ в диспетчере файлов.
- 2 Коснитесь  > **Печать**.
- 3 Выберите принтер, затем настройте параметры, если необходимо.
- 4 Коснитесь .

Печать с мобильного устройства с помощью AirPrint


Программа AirPrint — это решение мобильной печати, которое позволяет выполнять печать непосредственно с устройства Apple на любом принтере с поддержкой AirPrint.

Примечания.

- Убедитесь, что устройство Apple и принтер подключены к одной и той же сети. Если в сети несколько

беспроводных концентраторов, убедитесь, что оба устройства подключены к одной подсети.



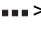
- Это приложение совместимо только с некоторыми устройствами Apple.

- 1 На мобильном устройстве выберите документ в диспетчере файлов или запустите совместимое приложение.
- 2 Коснитесь  > **Печать**.
- 3 Выберите принтер, затем настройте параметры, если необходимо.
- 4 Распечатайте документ.

Печать с мобильного устройства с помощью Wi-Fi Direct®

Wi-Fi Direct® это служба печати, с помощью которой можно выполнять печать на любом принтере с поддержкой Wi-Fi Direct.

Примечание: Убедитесь, что мобильное устройство подключено к беспроводной сети принтера. Для получения дополнительной информации см. [“Подключение мобильного устройства к принтеру” на стр. 17.](#)

- 1 С вашего мобильного устройства запустите совместимое приложение или выберите документ в диспетчере файлов.
- 2 В зависимости от модели мобильного устройства выполните следующее:
 - Коснитесь  > **Печать**.
 - Коснитесь  > **Печать**.
 - Коснитесь  > **Печать**.
- 3 Выберите принтер, затем настройте параметры, если необходимо.
- 4 Распечатайте документ.

Печать конфиденциальных и других отложенных заданий

Для пользователей ОС Windows

- 1 Открыв документ, выберите **Файл > Печать**.
- 2 Выберите принтер, а затем нажмите **Свойства, Настройки, Параметры** или **Настройка**.

- 3 Выберите **Отложенная печать**.

- 4 Выберите **Использование функции отложенной печати**, затем присвойте имя пользователя.

- 5 Выберите один из следующих типов заданий на печать.
 - **Конфиденциальная печать** — принтер запрашивает личный идентификационный номер, прежде чем распечатать задание.

Примечание: Если выбран этот тип задания, введите четырехзначный персональный идентификационный номер (PIN-код).

- **Печать с проверкой** — принтер распечатывает один экземпляр и приостанавливает печать остальных копий из указанного вами в драйвере числа копий.
- **Печать с резервированием** — принтер сохраняет задание в памяти, чтобы его можно было распечатать позже.
- **Печать с повтором** — принтер распечатывает все указанные в задании копии, но задание сохраняется в памяти для печати дополнительных копий по мере необходимости.

- 6 Нажмите **ОК**.

- 7 Нажмите кнопку **Печать**.

- 8 На панели управления принтера активируйте задание на печать.

а Выберите **Печать**.

б Выберите **Отложенные задания**, а затем выберите имя пользователя.

Примечание: Для конфиденциальных заданий на печать выберите **Конфиденциально**, введите PIN-код, а затем нажмите кнопку **ОК**.

в Выберите задание на печать, а затем нажмите **Печать**.

Для пользователей ОС Macintosh

- 1 Открыв документ, выберите **Файл > Печать**.

- 2 Выберите принтер.

- 3 В раскрывающемся меню **Безопасность задания на печать** включите параметр **Печать по PIN-коду**, а затем введите четырехзначный PIN-код.

- 4 Нажмите кнопку **Печать**.

- 5 На панели управления принтера активируйте задание на печать.
- а Выберите **Отложенные задания**, а затем выберите имя компьютера.
 - б Выберите **Конфиденциально**, а затем введите PIN-код.
 - в Выберите задание на печать, а затем нажмите **Печать**.

Обслуживание принтера

Порты принтера

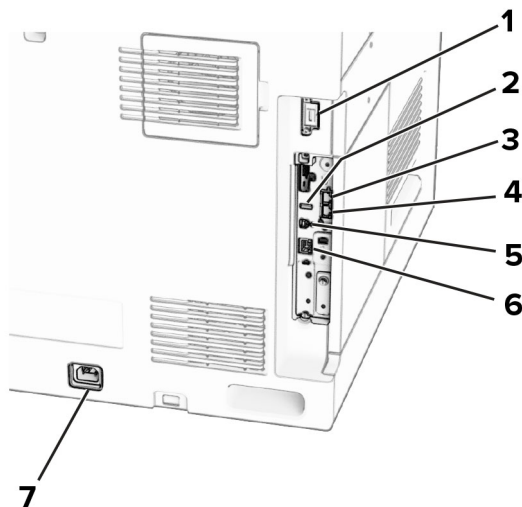
⚠ ВНИМАНИЕ – ОПАСНОСТЬ ПОРАЖЕНИЯ ЭЛЕКТРИЧЕСКИМ ТОКОМ! Во избежание поражения электрическим током не устанавливайте устройство и не выполняйте никаких электрических или кабельных соединений (питания, факса или телефонной линии) во время грозы.

⚠ ВНИМАНИЕ – ВОЗМОЖНОСТЬ ТРАВМЫ! Во избежание возгорания или поражения электрическим током подключайте кабель питания к заземленной электророзетке с соответствующими характеристиками, доступ к которой не затруднен.

⚠ ВНИМАНИЕ – ВОЗМОЖНОСТЬ ТРАВМЫ! Во избежание поражения электрическим током следует использовать только кабель питания из комплекта поставки устройства или сменный кабель, одобренный изготовителем.

⚠ ВНИМАНИЕ – ВОЗМОЖНОСТЬ ТРАВМЫ! Для снижения опасности возгорания при подключении данного устройства к телефонной сети общего пользования используйте только телекоммуникационный кабель 26 AWG (RJ-11) или большего сечения. При использовании в Австралии кабель должен быть сертифицирован Австралийским управлением связи и СММ.

Предупреждение – Риск повреждения! Во избежание потери данных или некорректной работы принтера не прикасайтесь к кабелю USB, сетевому беспроводному адаптеру, а также к указанным участкам на принтере, когда выполняется печать.

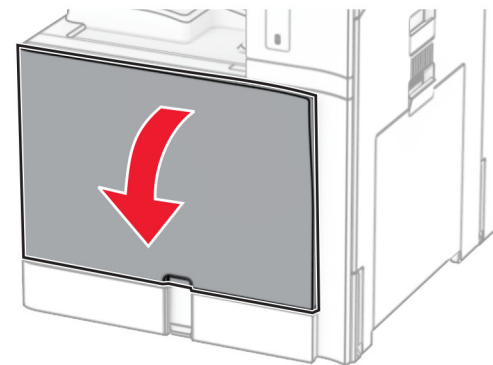


Порт принтера	Назначение
1	Порт брошюровщика или дополнительный порт Подключите принтер к брошюровщику или дополнительному устройству.
2	Порт USB Подключение клавиатуры или любого другого совместимого дополнительного модуля.
3	Порт LINE Примечание: Доступно, только если установлена плата факсимильной связи. Подключите принтер к рабочей телефонной линии через стандартную розетку (RJ-11), DSL фильтр, VoIP адаптер или любой другой адаптер, который позволяет получить доступ к телефонной линии для передачи и приема факсов.
4	Порт EXT Примечание: Доступно, только если установлена плата факсимильной связи. Подключение дополнительных устройств (телефона или автоответчика) к принтеру и телефонной линии. Этот порт используется при отсутствии выделенной линии факса для принтера и только в том случае, если этот способ подключения поддерживается в вашей стране или регионе.
5	Порт USB принтера Подключение принтера к компьютеру.
6	порт Ethernet Подключение принтера к сети.

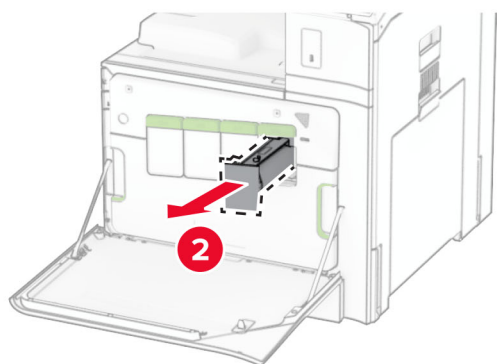
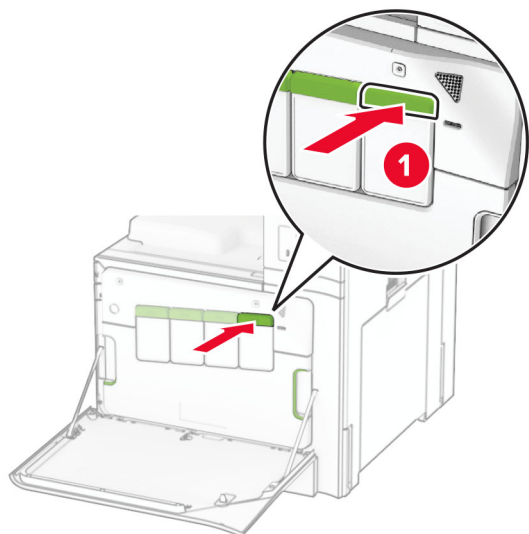
Порт принтера	Назначение
7	Разъем кабеля питания Подсоедините кабель питания к правильно заземленной электрической розетке.

Замена картриджа с тонером

- 1 Откройте переднюю дверцу.

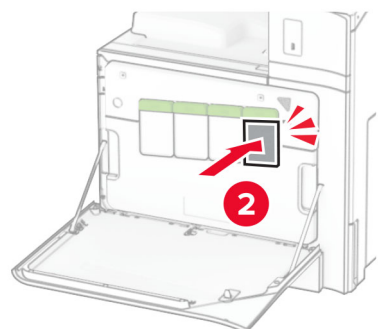
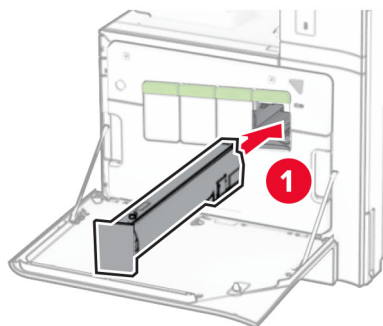


2 Извлеките использованный картридж с тонером.



3 Извлеките новый картридж с тонером из упаковки.

4 Установите новый картридж с тонером до его фиксации на месте со щелчком.



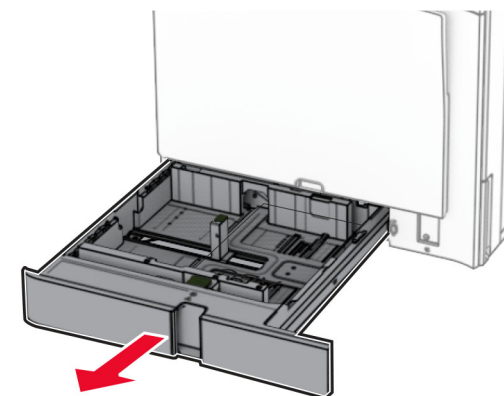
5 Закройте дверцу.

Загрузка в выдвижной лоток на 550 листов

⚠ ВНИМАНИЕ – ОПАСНОСТЬ ОПРОКИДЫВАНИЯ! Для уменьшения риска нестабильной работы оборудования загружайте каждый лоток отдельно. Остальные лотки держите закрытыми до тех пор, пока они не понадобятся.

1 Откройте лоток.

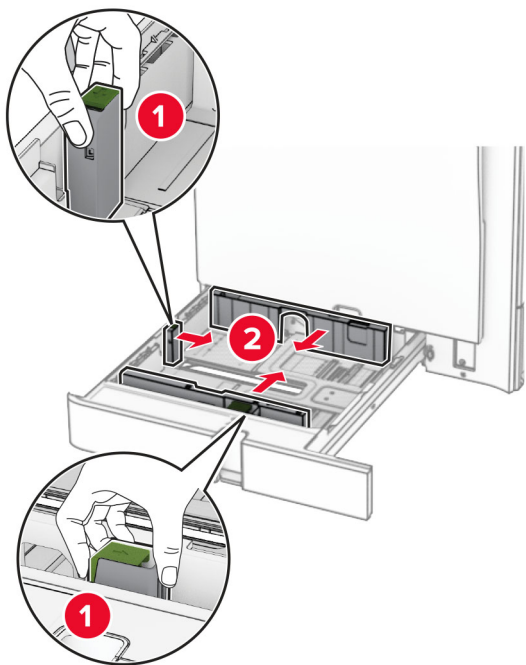
Примечание: Не открывайте лотки во время работы принтера во избежание замятия.



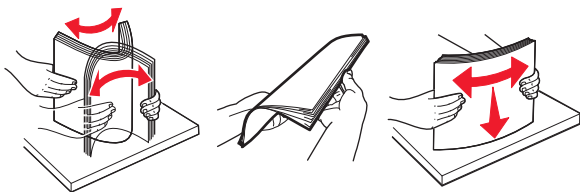
2 Отрегулируйте направляющие в соответствии с форматом загружаемой бумаги.

Примечания.

- Ориентируйтесь на индикаторы на днище лотка для регулировки положения направляющих.
- Перфорированная бумага поддерживается только для стандартного лотка на 550 страниц.
- Бумага формата А3 поддерживается только для дополнительного лотка на 550 страниц.



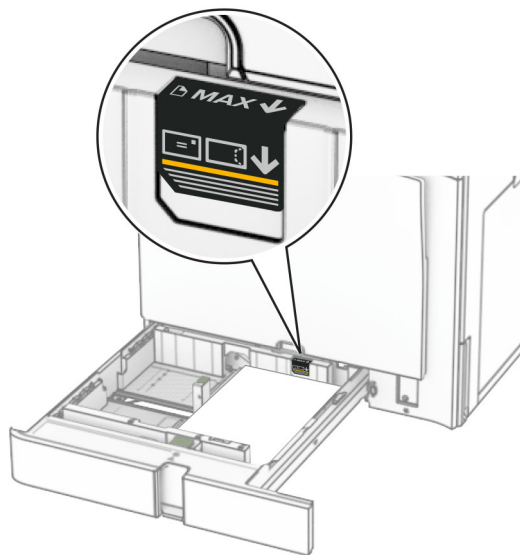
3 Перед загрузкой изогните стопку несколько раз в разные стороны и выровняйте края бумаги.



4 Загрузите стопку бумаги стороной для печати вверх.

Примечания.

- Не прилагайте усилия при загрузке бумаги в лоток.
- Убедитесь, что боковые направляющие плотно прилегают к бумаге.
- Убедитесь, что высота стопки ниже индикатора максимальной загрузки. Переполнение может привести к замятию бумаги.



5 Вставьте лоток.

При необходимости задайте формат и тип бумаги, загруженной в лоток.

Примечание: После установки брошюровщика страницы поворачиваются на 180° во время печати.

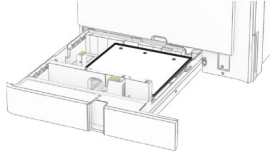
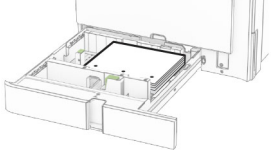
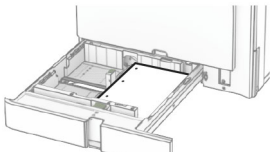
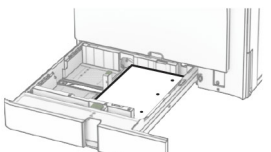
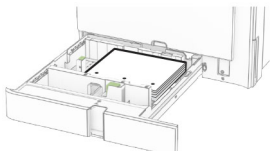
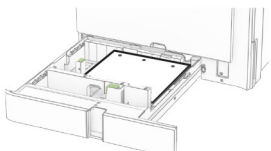
При загрузке фирменных бланков выполните одно из следующих действий.

Без брошюровщика	С брошюровщиком
<p>Односторонняя печать с переплетом по длине</p>	<p>Односторонняя печать с переплетом по длине</p>

Без брошюровщика	С брошюровщиком
<p>Односторонняя печать с переплетом по ширине</p>	<p>Односторонняя печать с переплетом по ширине</p>
<p>Двусторонняя печать с переплетом по длине</p>	<p>Двусторонняя печать с переплетом по длине</p>
<p>Двусторонняя печать с переплетом по ширине</p>	<p>Двусторонняя печать с переплетом по ширине</p>

При загрузке перфорированной бумаги выполните одно из следующих действий.

Без дополнительного брошюровщика	С дополнительным брошюровщиком
<p>Односторонняя печать с переплетом по длине</p>	<p>Односторонняя печать с переплетом по длине</p>

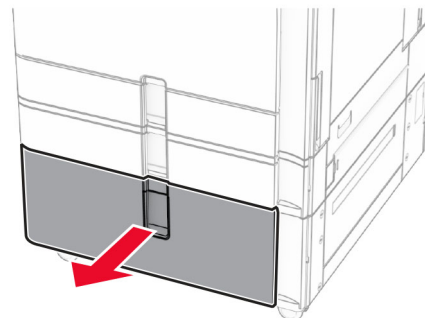
Без дополнительного брошюровщика	С дополнительным брошюровщиком
	
Односторонняя печать с переплетом по ширине	Односторонняя печать с переплетом по ширине
	
Двусторонняя печать с переплетом по длине	Двусторонняя печать с переплетом по длине
	
Двусторонняя печать с переплетом по ширине	Двусторонняя печать с переплетом по ширине

Загрузка устройства двойной подачи на 2000 листов

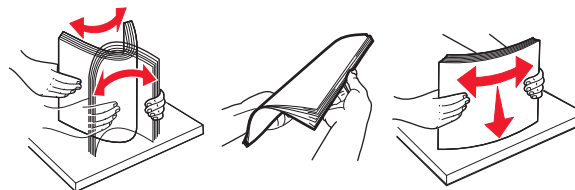
ВНИМАНИЕ – ОПАСНОСТЬ ОПРОКИДЫВАНИЯ! Для уменьшения риска нестабильной работы оборудования загружайте каждый лоток отдельно. Остальные лотки держите закрытыми до тех пор, пока они не понадобятся.

1 Откройте лоток.

Примечание: Не выдвигайте лотки во время работы принтера во избежание замятий.



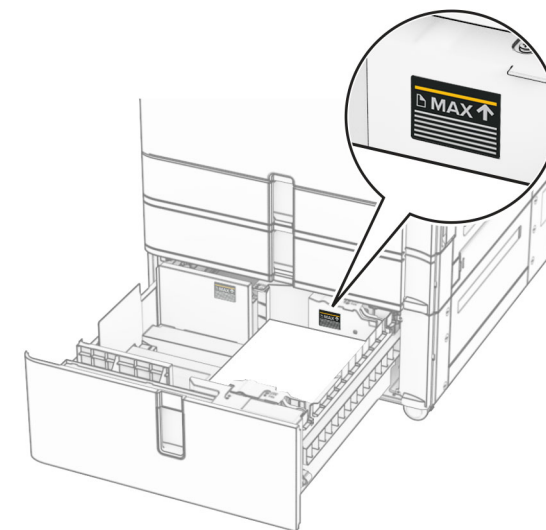
2 Перед загрузкой изогните стопку несколько раз в разные стороны и выровняйте края бумаги.



3 Загрузите стопку бумаги во вставку правого лотка лицевой стороной вверх.

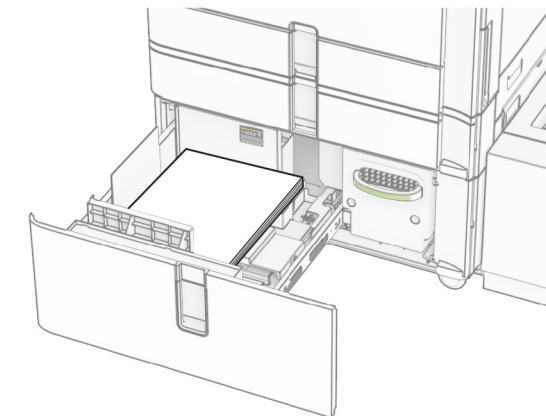
Примечания.

- Не прилагайте усилия при загрузке бумаги в лоток.
- Убедитесь, что высота стопки ниже индикатора максимальной загрузки. Переполнение может привести к замятию бумаги.



4 Установите в принтер вставку правого лотка.

5 Загрузите стопку бумаги во вставку левого лотка лицевой стороной вверх.

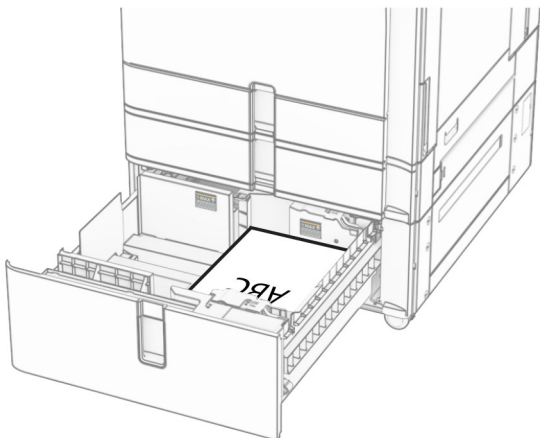


6 Вставьте лоток.

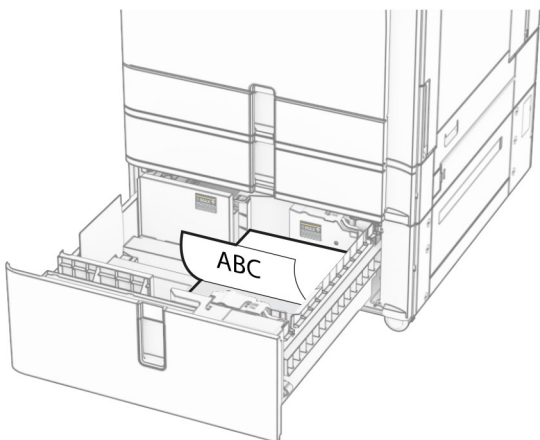
При необходимости задайте формат и тип в соответствии с бумагой, загруженной в лоток.

Примечание: После установки брошюровщика страницы поворачиваются на 180° во время печати.

При загрузке фирменных бланков для односторонней печати кладите их лицевой стороной вверх и верхним колонтитулом к передней стороне лотка.



При загрузке фирменных бланков для двусторонней печати кладите их лицевой стороной вниз и верхним колонтитулом к передней стороне лотка.

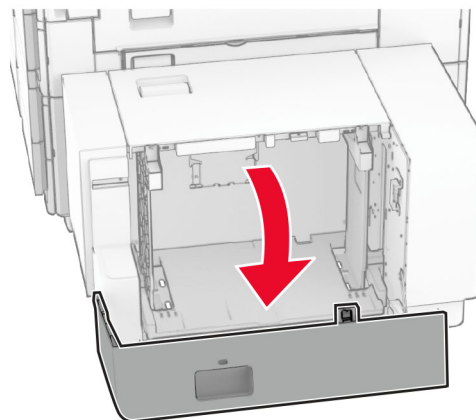


Загрузка в выдвижной лоток на 1500 листов

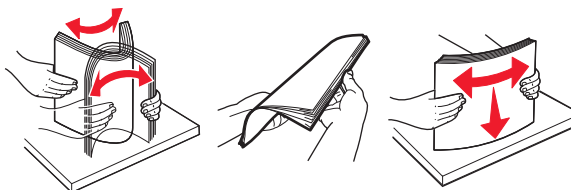
ВНИМАНИЕ – ОПАСНОСТЬ ОПРОКИДЫВАНИЯ! Для уменьшения риска нестабильной работы оборудования загружайте каждый лоток отдельно. Остальные лотки держите закрытыми до тех пор, пока они не понадобятся.

1 Откройте дверцу К.

Примечание: Не открывайте лотки во время работы принтера во избежание замятия.



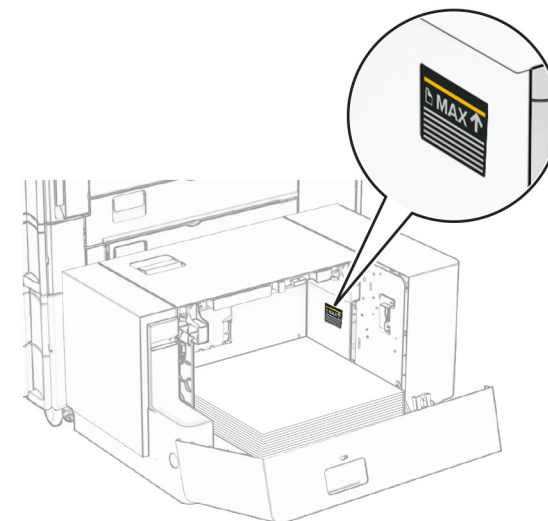
2 Перед загрузкой изогните стопку несколько раз в разные стороны и выровняйте края бумаги.



3 Загрузите стопку бумаги стороной для печати вниз.

Примечания.

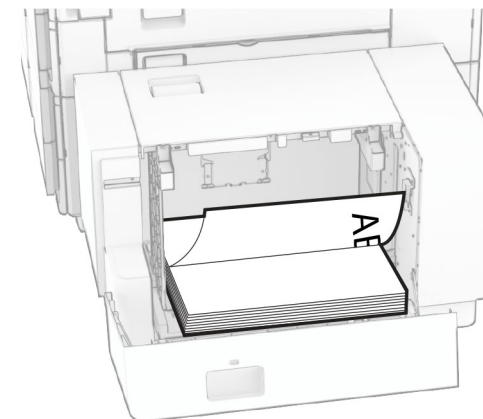
- Не прилагайте усилия при загрузке бумаги в лоток.
- Убедитесь, что высота стопки ниже индикатора максимальной загрузки. Переполнение может привести к замятию бумаги.



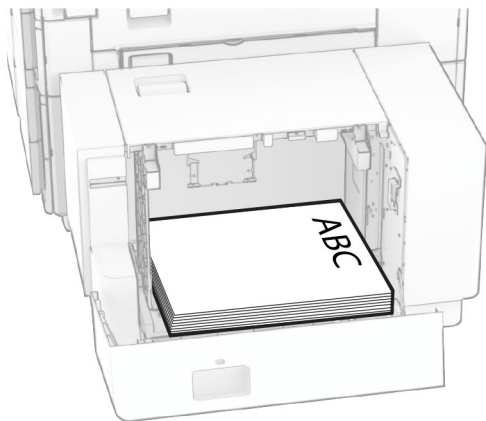
4 Закройте дверцу К.

При необходимости задайте формат и тип в соответствии с бумагой, загруженной в лоток.

При загрузке фирменных бланков для односторонней печати кладите их лицевой стороной вниз и верхним колонтитулом по направлению к задней части принтера.

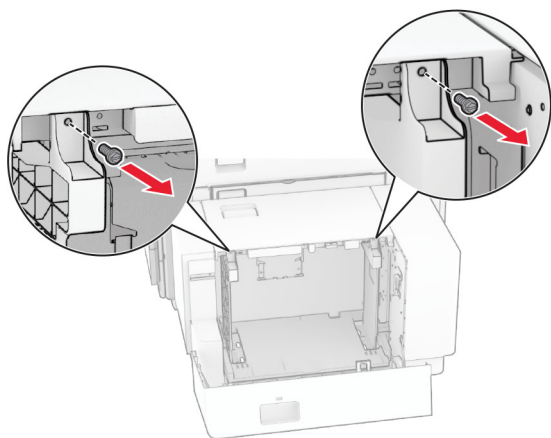


При загрузке фирменных бланков для двусторонней печати кладите их лицевой стороной вверх и верхним колонтитулом по направлению к задней части принтера.

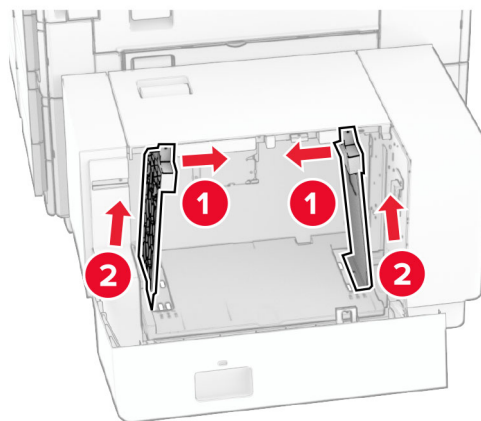


При загрузке бумаги другого формата обязательно отрегулируйте направляющие. Выполните следующие действия:

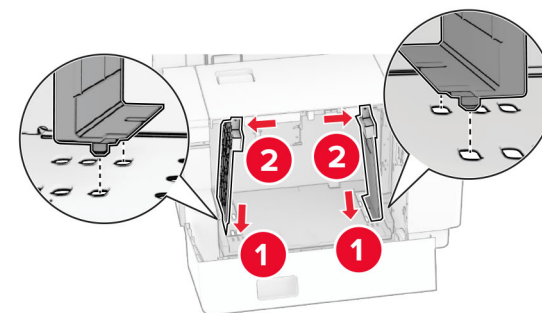
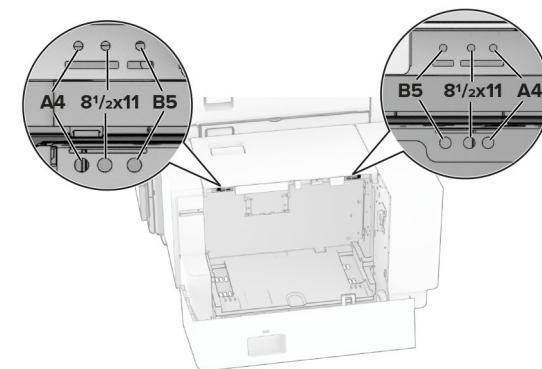
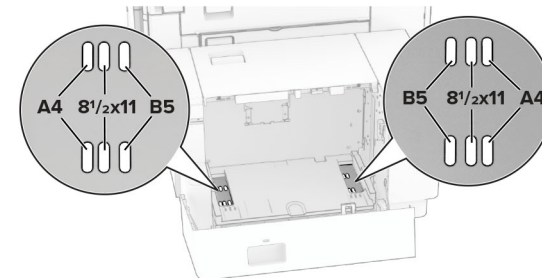
- 1 С помощью плоской отвертки выкрутите винты из направляющих для бумаги.



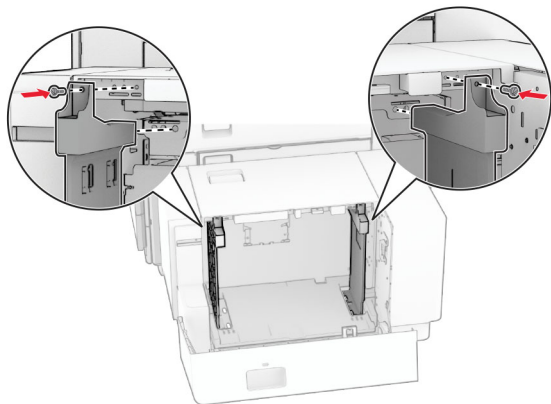
- 2 Снимите направляющие бумаги.



- 3 Отрегулируйте направляющие по формату загружаемой бумаги.

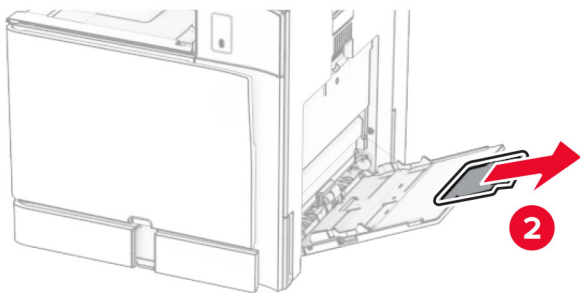
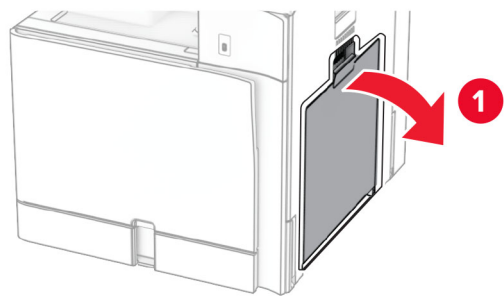


4 Вкрутите винты в направляющие для бумаги.

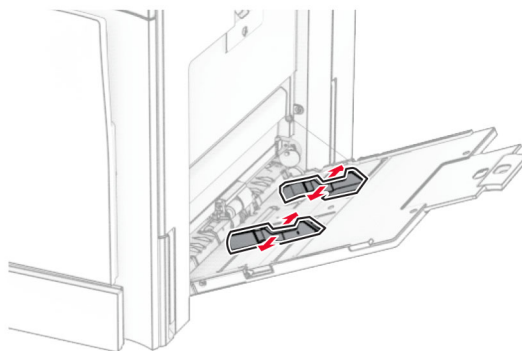


Загрузка в многоцелевое устройство подачи

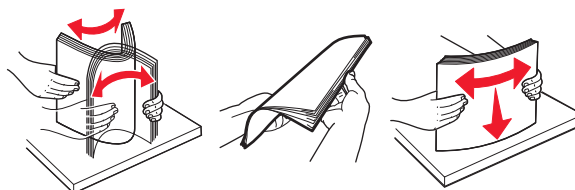
1 Откройте многоцелевое устройство подачи.



2 Отрегулируйте направляющие по бокам по формату загружаемой бумаги.



3 Перед загрузкой изогните стопку несколько раз в разные стороны и выровняйте края бумаги.



4 Загрузите бумагу.

Примечание: Убедитесь, что боковые направляющие плотно прилегают к бумаге.

- При загрузке фирменных бланков выполните одно из следующих действий:

Без брошюровщика	С брошюровщиком
 Односторонняя печать с переплетом по длине	 Односторонняя печать с переплетом по длине

Без брошюровщика	С брошюровщиком
 Двусторонняя печать с переплетом по длине	 Двусторонняя печать с переплетом по длине

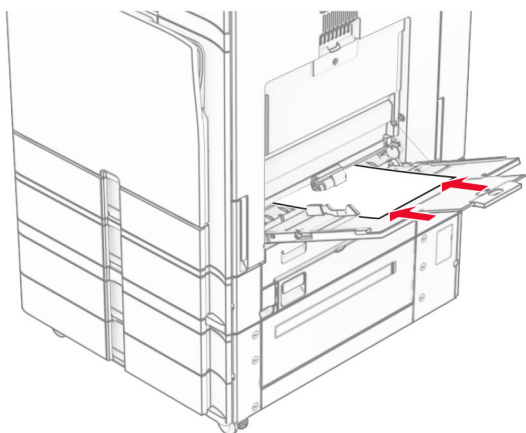
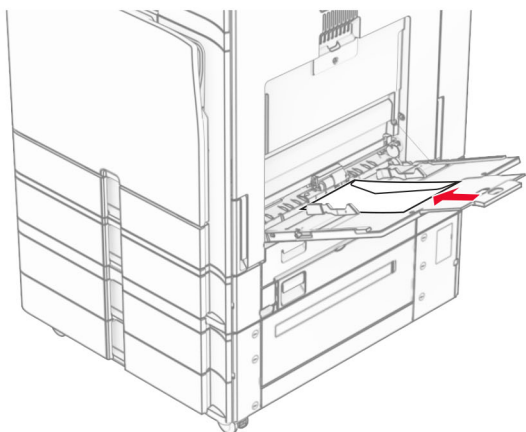
При загрузке перфорированной бумаги выполните одно из следующих действий.

Без брошюровщика	С брошюровщиком
 Односторонняя печать с переплетом по длине	 Односторонняя печать с переплетом по длине
 Двусторонняя печать с переплетом по длине	 Двусторонняя печать с переплетом по длине

Конверты

Загрузите конверт клапаном вверх к задней части принтера. Европейские конверты следует загружать

клапаном вверх в сторону многоцелевого устройства подачи.



Примечание: После установки брошюровщика принтер поворачивает страницы на 180°.

Задание формата и типа специальной бумаги

При использовании специальной бумаги (этикетки, карточки или конверты) выполните следующие действия.

- 1 На панели управления принтера выберите **Параметры > Бумага > Конфигурация лотка > Формат и тип бумаги.**

- 2 Выберите источник бумаги, затем настройте формат и тип специальной бумаги.

Установка программного обеспечения принтера

Примечания.

- Драйвер печати входит в пакет установки программного обеспечения.
- Для компьютеров Macintosh с macOS версии 10.7 или более поздней не требуется устанавливать драйвер для печати на принтере с поддержкой AirPrint. Если вам требуются пользовательские функции печати, загрузите драйвер печати.

- 1 Получите копию установочного пакета программы.
 - С компакт-диска с программным обеспечением из комплекта поставки принтера.
 - С нашего веб-сайта или по месту приобретения принтера.
- 2 Запустите установочный пакет программы и следуйте указаниям на экране компьютера.

Установка драйвера факса

- 1 Перейдите на наш веб-сайт или обратитесь по месту приобретения принтера и получите установочный пакет.
- 2 Запустите установочный пакет программы и следуйте указаниям на экране компьютера.

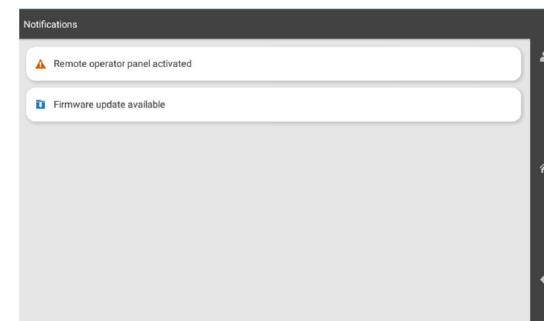
Обновление микропрограммного обеспечения

Обновление микропрограммного обеспечения через панель управления

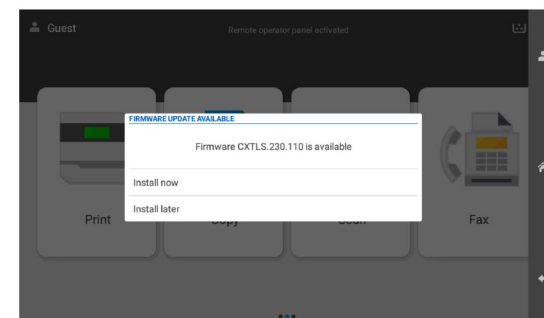
Использование центра уведомлений

Этот способ применим только для некоторых моделей принтеров.

- 1 На панели управления перейдите в центр уведомлений, а затем выберите **Доступно обновление микропрограммного обеспечения.**



- 2 Выберите **Установить сейчас.**



После обновления принтер автоматически перезагрузится.

Использование меню настроек

- 1 На панели управления выберите **Настройки > Устройство > Обновить микропрограммное обеспечение**.
- 2 В зависимости от модели принтера выберите **Проверить наличие обновлений** или **Проверка наличия обновлений**.
- 3 Если доступно обновление, выберите **Установить сейчас**.

После обновления принтер автоматически перезагрузится.

Обновление микропрограммного обеспечения с помощью Embedded Web Server

Прежде чем начать, убедитесь в следующем.

- Вы загрузили последнюю версию программного обеспечения принтера и сохранили его на флеш-накопитель или компьютер. За дополнительной информацией обратитесь по месту приобретения принтера.
- Вы не используете специальный код на принтере, чтобы избежать потери этой функции.

Предупреждение – Риск повреждения! Убедитесь, что все принтеры, получающие обновления микропрограммного обеспечения, включены в течение всего процесса обновления. Выключение принтера во время обновления микропрограммного обеспечения может привести к его серьезному повреждению.

Если при проверке обновлений принтер подключен к сети, то скачивание микропрограммного обеспечения не требуется.

- 1 Откройте веб-браузер, а затем укажите IP-адрес принтера в поле адреса.

Примечания.

- IP-адрес принтера указан на начальном экране принтера. IP-адрес отображается в виде четырех наборов цифр, разделенных точками, например 123.123.123.123.
 - Если используется прокси-сервер, временно отключите его, чтобы обеспечить правильную загрузку веб-страницы.
- 2 Откройте **Устройство**.
 - 3 Прокрутите страницу вниз и нажмите **Обновить микропрограммное обеспечение**.

- 4 В зависимости от модели принтера выберите **Проверить наличие обновлений** или **Проверка наличия обновлений**.

Если доступно обновление, выберите **Я согласен(-на), установить сейчас**.

После обновления принтер автоматически перезагрузится.

Добавление принтеров в ПО компьютера

Прежде чем начать, выполните следующее:

- Подключите принтер и компьютер к одной сети. Для получения дополнительной информации о подключении принтера к сети см. [“Подключение принтера к сети Wi-Fi” на стр. 16](#).
- Подключите компьютер к принтеру. Подробнее см. [“Подключение компьютера к принтеру” на стр. 17](#).
- Подключите принтер к компьютеру с помощью кабеля USB. Подробнее см. [“Порты принтера” на стр. 8](#).

Примечание: Кабель USB продается отдельно.

Для пользователей Windows

- 1 Установка драйвера для печати на компьютер.

Примечание: Подробнее см. [“Установка программного обеспечения принтера” на стр. 15](#).

- 2 Откройте раздел **Принтеры и сканеры**, а затем нажмите **Добавить принтер или сканер**.
- 3 В зависимости от способа подключения принтера выполните следующее:
 - Выберите принтер в списке, а затем нажмите **Добавить устройство**.
 - Нажмите **Показать принтеры Wi-Fi Direct**, выберите принтер, а затем нажмите **Добавить устройство**.
 - Нажмите **Необходимый принтер отсутствует в списке**, а затем в окне **Установка принтера** выполните следующее:
 - а Выберите **Добавить принтер по IP-адресу или по имени узла**, затем нажмите **Далее**.
 - б В поле типа устройства выберите **Устройство ТСР/IP**.
 - в В поле «Имя хоста или IP-адрес» укажите IP-адрес принтера, а затем нажмите **Далее**.

Примечания.

- IP-адрес принтера указан на начальном экране принтера. IP-адрес отображается в виде четырех наборов цифр, разделенных точками, например 123.123.123.123.
 - Если используется прокси-сервер, временно отключите его, чтобы обеспечить правильную загрузку веб-страницы.
- г Выберите драйвер печати, а затем нажмите **Далее**.
 - д Выберите **Использовать уже установленный драйвер (рекомендуется)**, а затем нажмите **Далее**.
 - е Укажите имя принтера, а затем нажмите **Далее**.
 - ж Нажмите **Готово**.

Для пользователей Macintosh

- 1 Откройте раздел **Принтеры и сканеры**.
- 2 Нажмите **Добавить принтер, сканер или факс**, а затем выберите принтер.
- 3 В меню **Добавить принтер** выберите драйвер для печати.

Примечания.

- Для использования драйвера печати Macintosh выберите **AirPrint** или **Secure AirPrint**.
 - Если вам требуются пользовательские функции печати, выберите драйвер печати производителя. Инструкции по установке драйвера см. в разделе [“Установка программного обеспечения принтера” на стр. 15](#).
- 4 Добавьте принтер.

Подключение принтера к сети Wi-Fi

Прежде чем начать, убедитесь в следующем.

- Для параметра Активный адаптер установлено значение Автовыбор. На панели управления выберите **Параметры > Сеть/Порты > Обзор сети > Активный адаптер**.
 - Кабель Ethernet не подключен к принтеру.
- 1 На панели управления перейдите в раздел **Настройки > Сеть/Порты > Беспроводная связь > Настройка на панели принтера > Выбрать сеть**.
 - 2 Выберите сеть Wi-Fi, а затем введите пароль сети.

Примечание: Для принтеров со встроенной поддержкой Wi-Fi во время первоначальной настройки появляется запрос на настройку сети Wi-Fi.

Настройка Wi-Fi Direct

Wi-Fi Direct® позволяет устройствам Wi-Fi подключаться между собой напрямую без использования беспроводной точки доступа (беспроводного маршрутизатора).

- 1 На панели управления перейдите в раздел **Настройки** > **Сеть/порты** > **Wi-Fi Direct**.
- 2 Настройте параметры.
 - **Включить Wi-Fi Direct** — позволяет принтеру предоставлять широковебательный доступ к сети Wi-Fi Direct.
 - **Имя Wi-Fi Direct** — позволяет назначить имя сети Wi-Fi Direct.
 - **Пароль Wi-Fi Direct** — позволяет назначить пароль для согласования безопасности беспроводной сети при использовании однорангового соединения.
 - **Показывать пароль на странице параметров** — обеспечивает отображение пароля на странице сетевых параметров.
 - **Номер предпочтительного канала** — назначает предпочтительный канал сети Wi-Fi Direct.
 - **IP-адрес владельца группы** — назначает IP-адрес владельца группы.
 - **Автоматически принимать запросы Push Button** — позволяет принтеру автоматически принимать запросы на подключение.

Примечание: Автоматический прием запросов Push Button небезопасен.

Примечания.

- По умолчанию пароль сети Wi-Fi Direct не отображается на дисплее принтера. Чтобы посмотреть пароль, включите значок просмотра пароля. На панели управления выберите **Параметры** > **Безопасность** > **Разное** > **Включить отображение пароля/PIN-кода**.
- Чтобы узнать пароль сети Wi-Fi Direct без его отображения на дисплее принтера, распечатайте **Страницу сетевых параметров**. На панели управления выберите **Настройки** > **Отчеты** > **Сеть** > **Страница сетевых параметров**.

Подключение компьютера к принтеру

Перед подключением компьютера убедитесь, что функция Wi-Fi Direct настроена. Подробнее см. [“Настройка Wi-Fi Direct” на стр. 17](#).

Для пользователей Windows

- 1 Откройте раздел **Принтеры и сканеры**, а затем нажмите **Добавить принтер или сканер**.
- 2 Нажмите **Показать принтеры с поддержкой Wi-Fi Direct**, а затем выберите имя принтера с поддержкой Wi-Fi Direct.
- 3 Запишите восьмизначный PIN-код принтера, который отображается на дисплее.
- 4 Введите PIN-код на компьютере.

Примечание: Если драйвер печати еще не установлен, ОС Windows загрузит соответствующий драйвер.

Для пользователей Macintosh

- 1 Нажмите значок беспроводной связи, а затем выберите имя принтера с поддержкой Wi-Fi Direct.

Примечание: Перед именем Wi-Fi Direct добавляется строка DIRECT-ху (где х и у — два случайных символа).

- 2 Введите пароль Wi-Fi Direct.

Примечание: После отключения от сети Wi-Fi Direct переключите компьютер обратно к предыдущей сети.

Подключение мобильного устройства к принтеру

Перед подключением мобильного устройства убедитесь, что функция Wi-Fi Direct настроена. Подробнее см. [“Настройка Wi-Fi Direct” на стр. 17](#).

Использование Wi-Fi Direct

Примечание: Данная инструкция относится только к мобильным устройствам, работающим на платформе Android.

- 1 На мобильном устройстве перейдите в меню **Настройки**.
- 2 Включите **Wi-Fi**, затем нажмите **☰** > **Wi-Fi Direct**.

- 3 Выберите имя принтера Wi-Fi Direct.
- 4 Подтвердите подключение на панели управления принтера.

Использование Wi-Fi

- 1 На мобильном устройстве перейдите в меню **Настройки**.
- 2 Нажмите **Wi-Fi**, а затем выберите имя принтера с поддержкой Wi-Fi Direct.

Примечание: Перед именем Wi-Fi Direct добавляется строка DIRECT-ху (где х и у — два случайных символа).

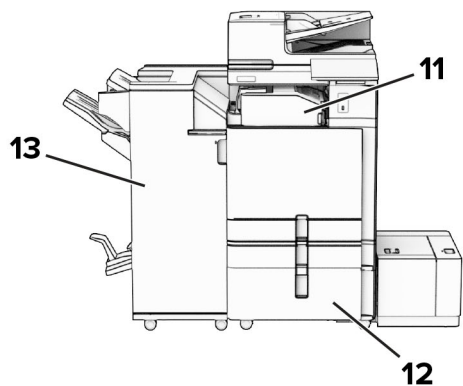
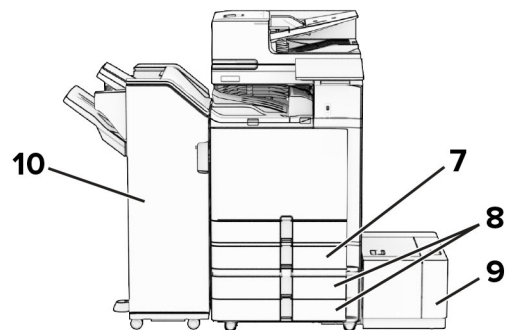
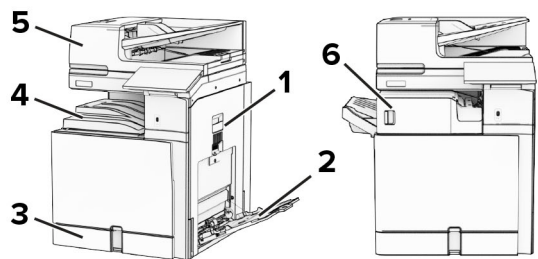
- 3 Введите пароль Wi-Fi Direct.

Устранение замятий

Определение местоположения замятия

Примечания.

- Если для функции **Помощник при замятиях** установлено значение **Вкл.**, после извлечения замятой страницы принтер автоматически удаляет пустые или не полностью распечатанные страницы. Проверьте, нет ли среди отпечатков пустых страниц.
- Если для параметра **Восстановление после замятия** установлено значение **Вкл.** или **Авто**, принтер повторно печатает замятые страницы.

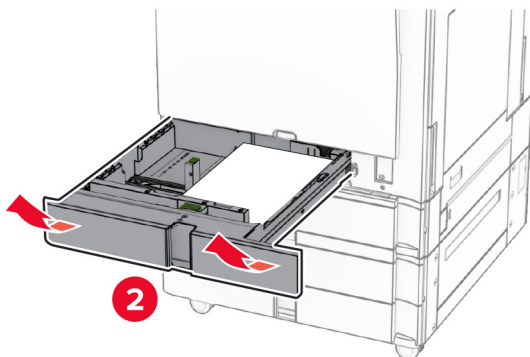
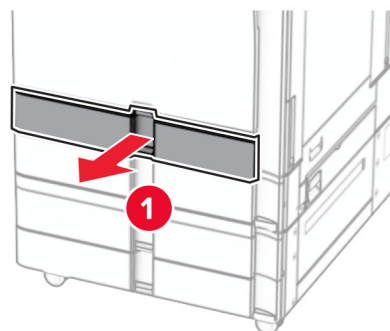


Местоположение замятия	
1	Дверца В
2	Многоцелевое устройство подачи
3	Стандартный выходной лоток
4	Стандартный выходной лоток

Местоположение замятия	
5	Устройство автоматической подачи документов
6	Брошюровщик
7	Дополнительный лоток на 550 листов
8	лоток 2 x 550 листов
9	лоток на 1500 листов
10	Сшиватель и брошюровщик с перфоратором
11	Транспортировка бумаги с функцией фальцовки
12	устройство двойной подачи на 2000 листов
13	Финишер-брошюровщик

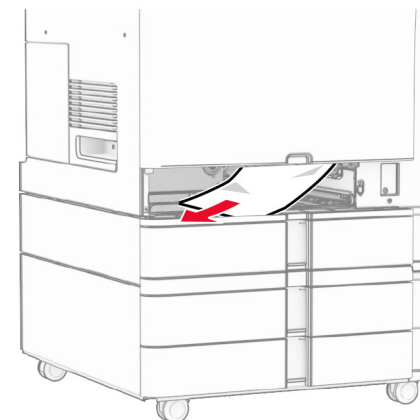
Замятие бумаги в стандартном лотке

1 Выдвиньте стандартный лоток.



2 Извлеките замятую бумагу.

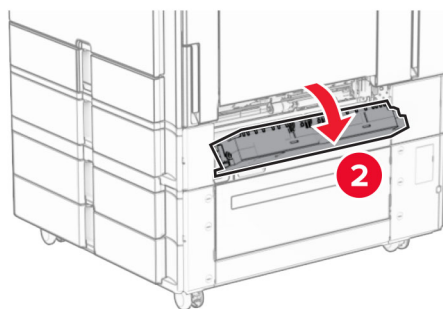
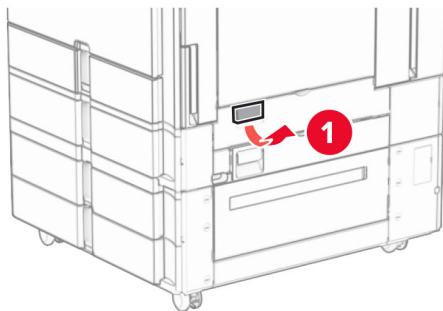
Примечание: Убедитесь в полном извлечении обрывков бумаги.



3 Вставьте лоток.

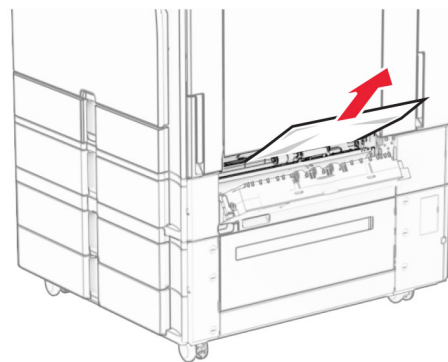
Замятие бумаги в дополнительном лотке на 550 листов

1 Откройте дверцу D.



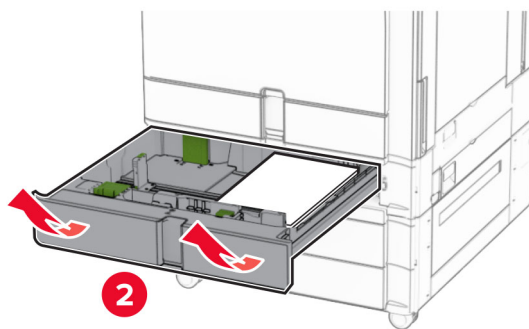
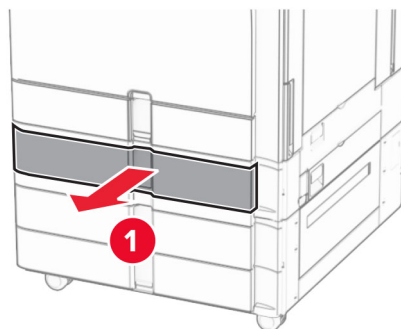
2 Извлеките замятую бумагу.

Примечание: Убедитесь в полном извлечении обрывков бумаги.



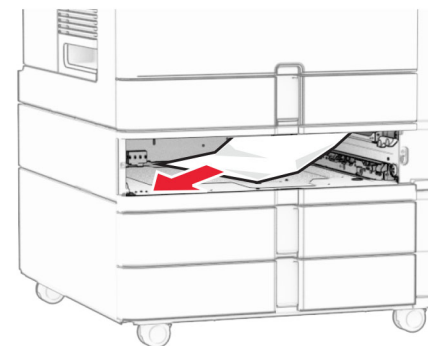
3 Закройте дверцу.

4 Выдвиньте дополнительный лоток на 550 листов.



5 Извлеките замятую бумагу.

Примечание: Убедитесь в полном извлечении обрывков бумаги.

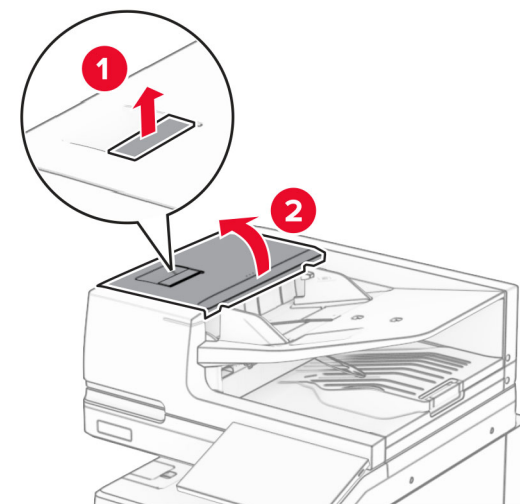


6 Вставьте лоток.

Замятие бумаги в устройстве автоматической подачи документов

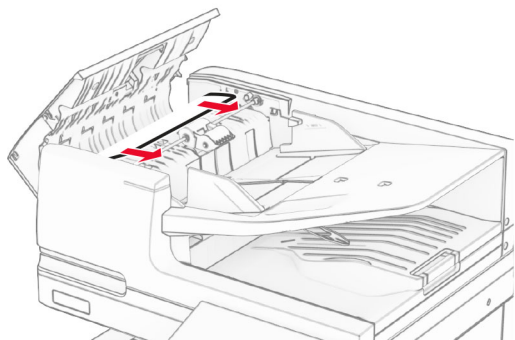
Замятие бумаги за дверцей А

1 Откройте дверцу А.



2 Извлеките замятую бумагу.

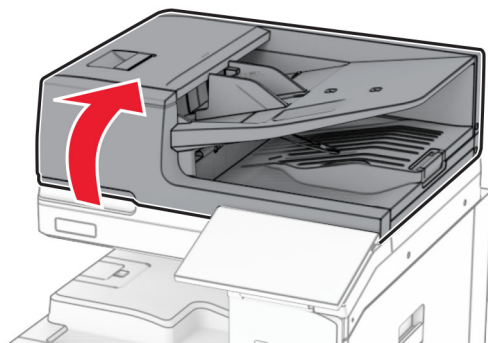
Примечание: Убедитесь в полном извлечении обрывков бумаги.



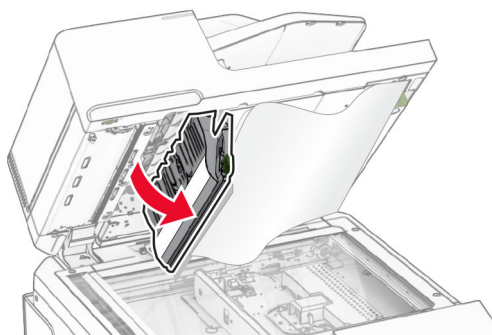
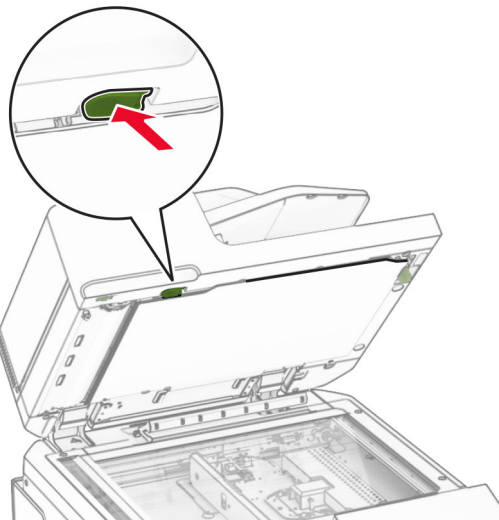
3 Закройте дверцу А.

Замятие бумаги за дверцей А1

1 Откройте крышку сканера.

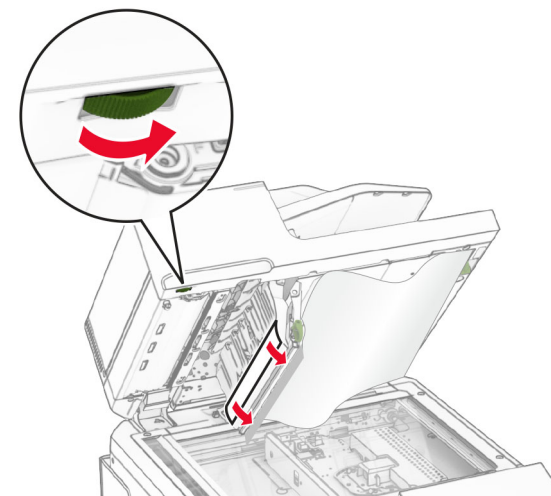


2 Нажмите на зеленую защелку, чтобы открыть дверцу А1.



3 Поверните зеленую ручку рядом с дверцей А1 вправо, а затем извлеките замятую бумагу.

Примечание: Убедитесь в полном извлечении обрывков бумаги.



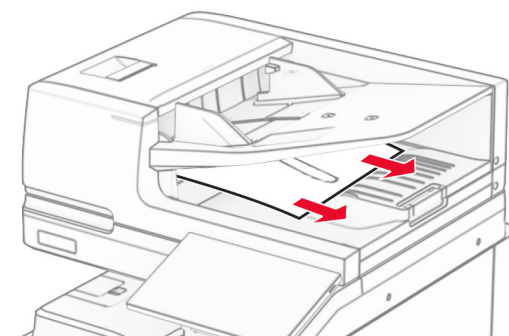
4 Закройте дверцу А1, а затем закройте крышку сканера.

Замятие бумаги в выходном лотке устройства автоматической подачи документов

1 Извлеките всю бумагу из выходного лотка устройства автоматической подачи документов.

2 Извлеките замятую бумагу.

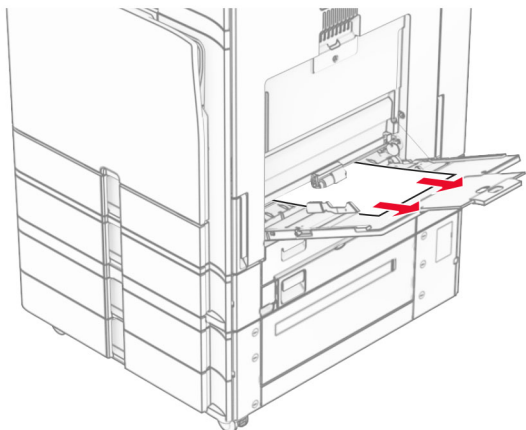
Примечание: Убедитесь в полном извлечении обрывков бумаги.



Замятие бумаги в многоцелевом устройстве подачи

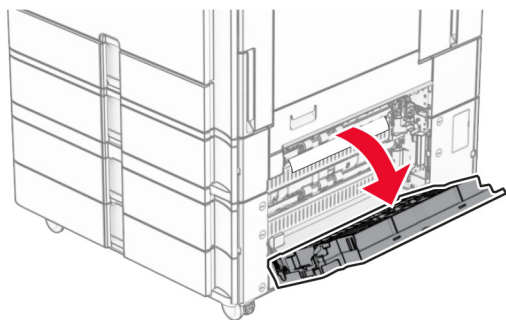
- 1 Извлеките всю бумагу из многоцелевого устройства подачи.
- 2 Извлеките замятую бумагу.

Примечание: Убедитесь в полном извлечении обрывков бумаги.



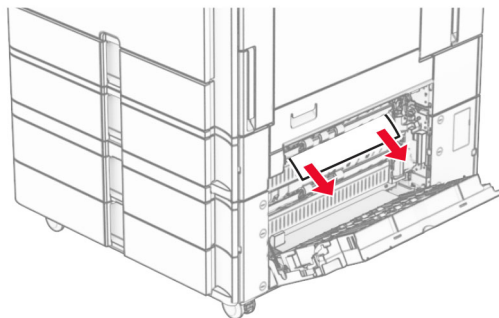
Замятие бумаги в лотке на 2 x 550 ЛИСТОВ

- 1 Откройте дверцу E.

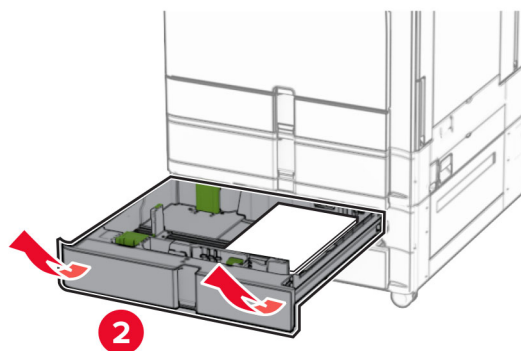
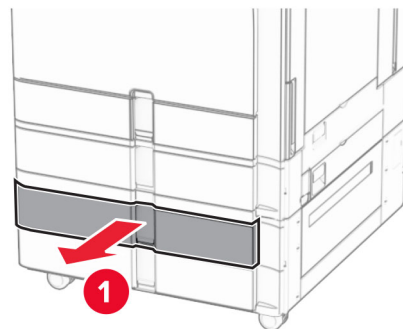


- 2 Извлеките замятую бумагу из-за дверцы E.

Примечание: Убедитесь в полном извлечении обрывков бумаги.

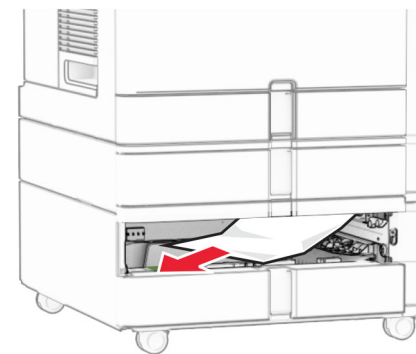


- 3 Закройте дверцу E.
- 4 Выдвиньте лоток 3.



- 5 Извлеките замятую бумагу.

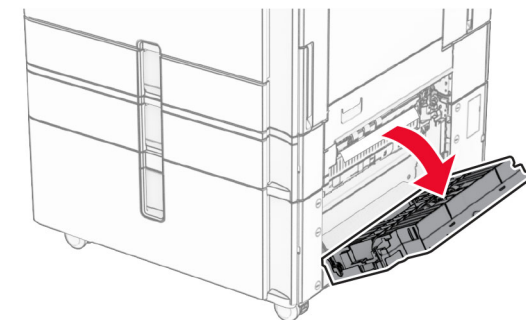
Примечание: Убедитесь в полном извлечении обрывков бумаги.



- 6 Установите лоток 3.
- 7 Повторите шаг 4 по шаг 6 для лотка 4.

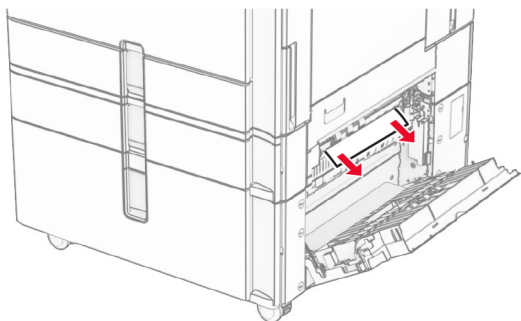
Замятие бумаги в устройстве двойной подачи на 2000 листов

- 1 Откройте дверцу E.



- 2 Извлеките замятую бумагу из-за дверцы E.

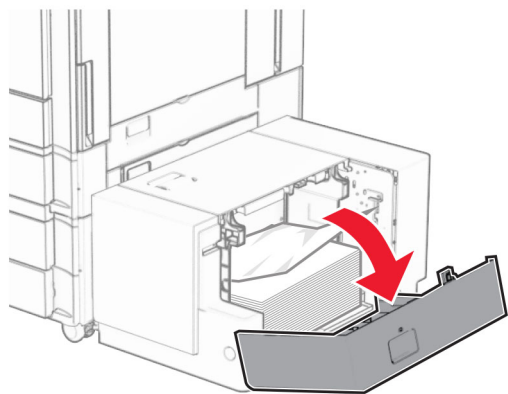
Примечание: Убедитесь в полном извлечении обрывков бумаги.



3 Закройте дверцу E.

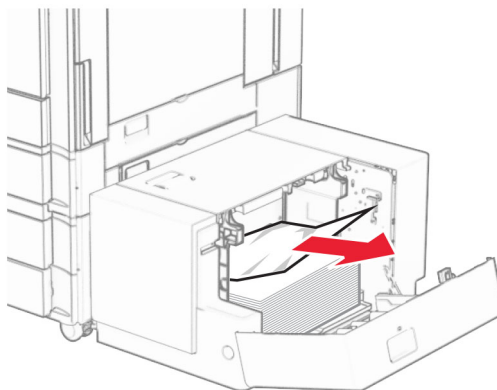
Замятие бумаги в лотке на 1500 ЛИСТОВ

1 Откройте дверцу K.



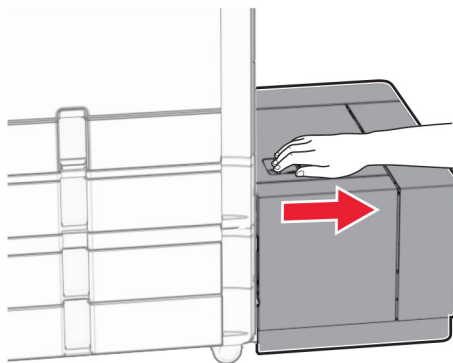
2 Извлеките замятую бумагу.

Примечание: Убедитесь в полном извлечении обрывков бумаги.



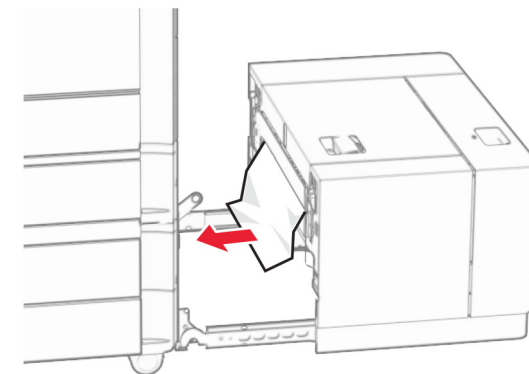
3 Закройте дверцу K.

4 Возьмитесь за ручку J, а затем сдвиньте лоток вправо.



5 Извлеките замятую бумагу.

Примечание: Убедитесь в полном извлечении обрывков бумаги.



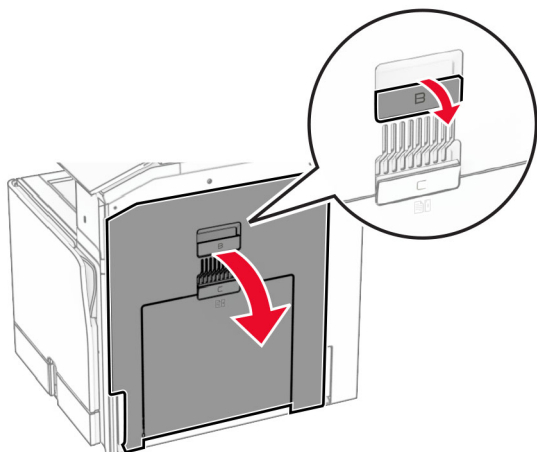
6 Задвиньте лоток на место.

Замятие бумаги в дверце B

1 Откройте дверцу B.

ВНИМАНИЕ – ГОРЯЧАЯ ПОВЕРХНОСТЬ! Возможен нагрев внутри принтера. Для снижения риска получения травмы в результате прикосновения к горячей поверхности подождите, пока поверхность остынет, прежде чем к ней прикасаться.

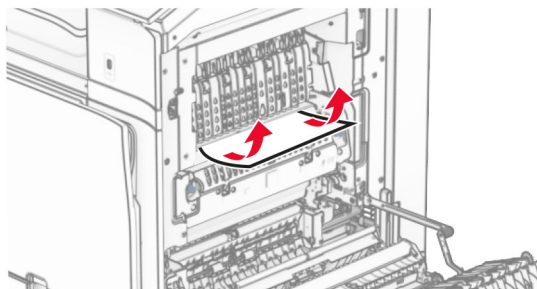
Предупреждение – Риск повреждения! Для предотвращения повреждения от электростатического разряда коснитесь любой открытой металлической части корпуса принтера, прежде чем открыть или дотронуться до внутренних частей принтера.



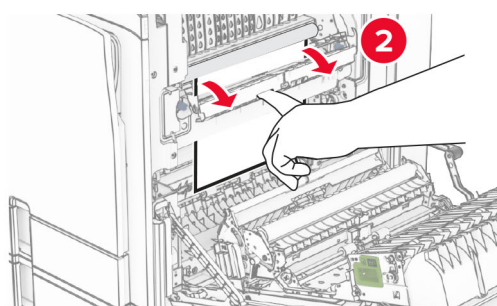
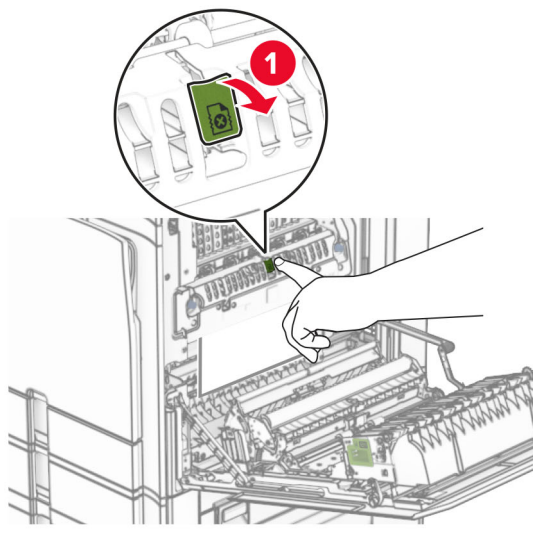
2 Извлеките замятую бумагу из следующих областей.

Примечание: Убедитесь в полном извлечении обрывков бумаги.

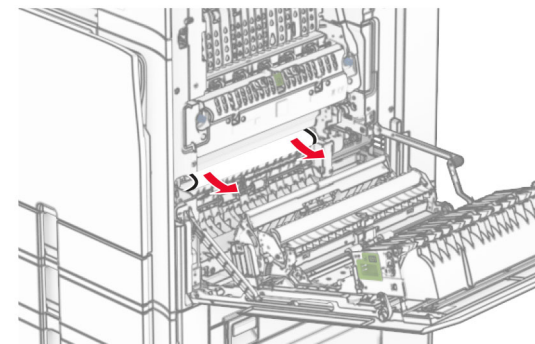
- Над термоблоком



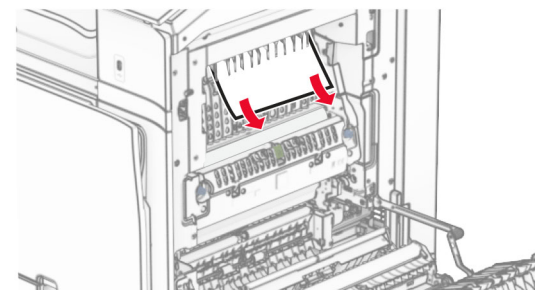
- В термоблоке



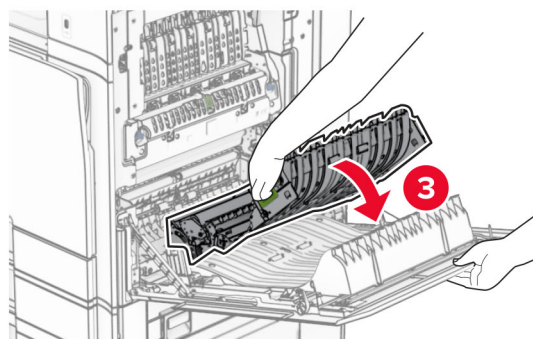
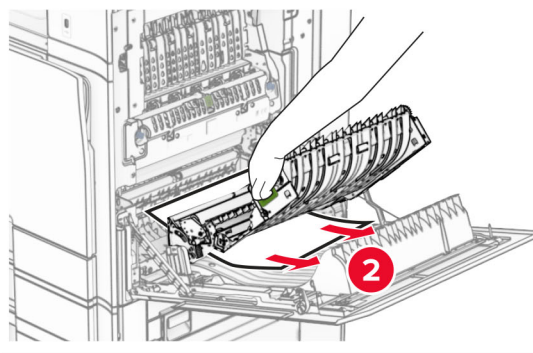
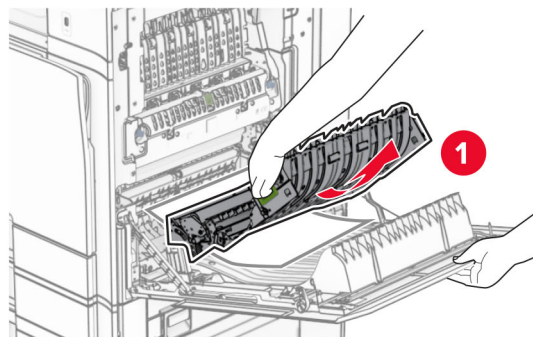
- Под термоблоком



- Под выходным валиком стандартного выходного лотка



- В модуле двусторонней печати

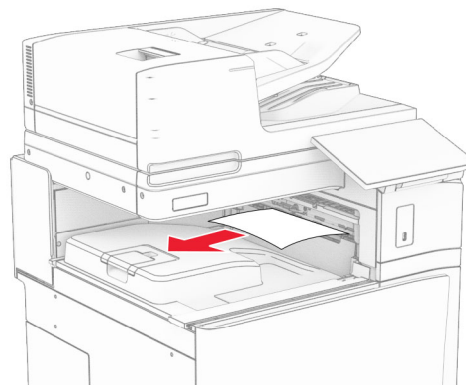


- 3 Закройте дверцу В.

Замятие бумаги в стандартном ВЫХОДНОМ ЛОТКЕ

- 1 Удалите всю бумагу из стандартного выходного лотка.
- 2 Извлеките заматую бумагу.

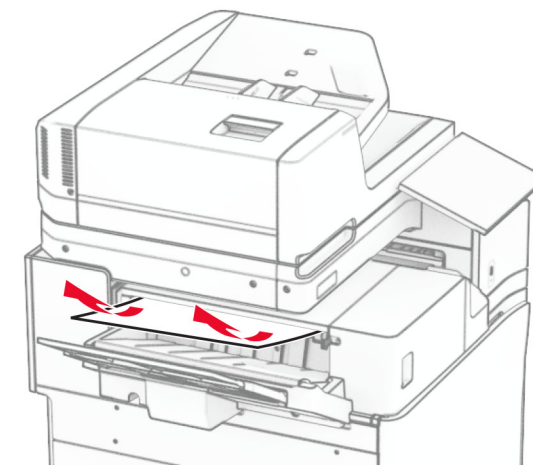
Примечание: Убедитесь в полном извлечении обрывков бумаги.



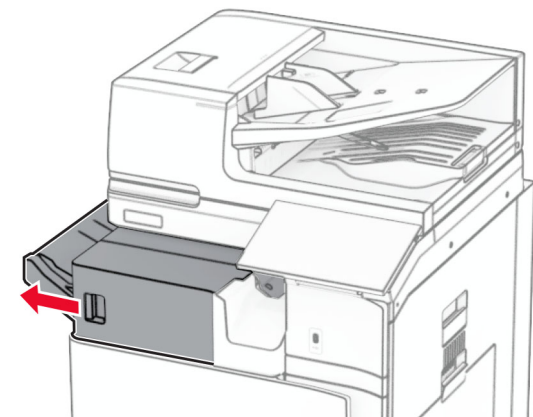
Замятие бумаги в брошюровщике

- 1 Извлеките заматую бумагу из выходного лотка брошюровщика.

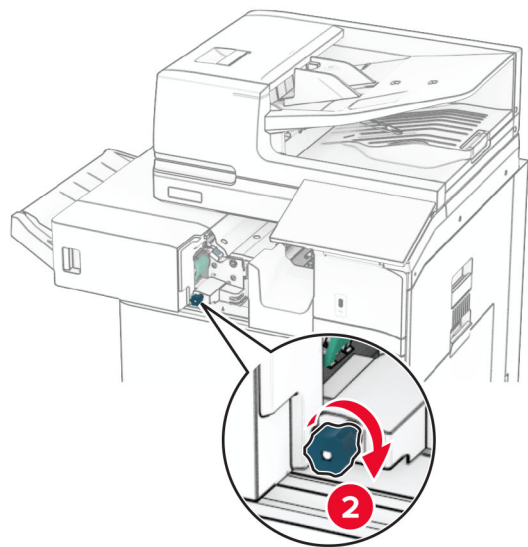
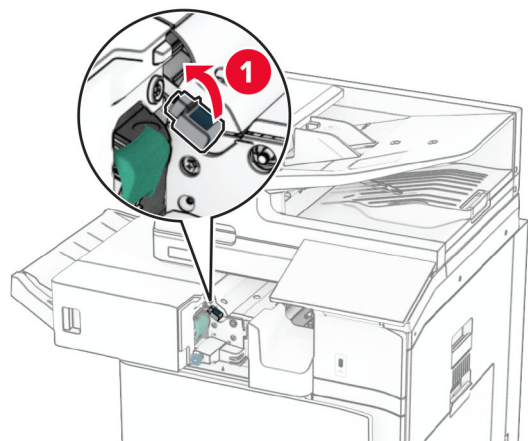
Примечание: Убедитесь в полном извлечении обрывков бумаги.



- 2 Возьмитесь за ручку F, а затем сдвиньте брошюровщик влево.

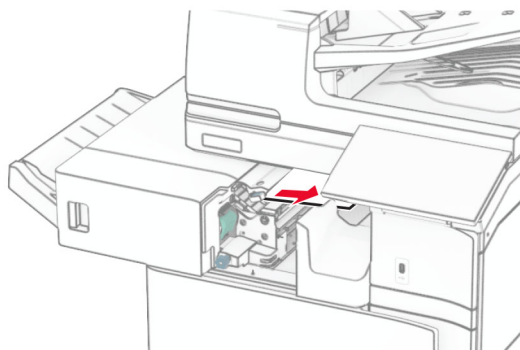


- 3 Откройте дверцу R1, а затем поверните ручку R2 по часовой стрелке.



- 4 Извлеките замятую бумагу.

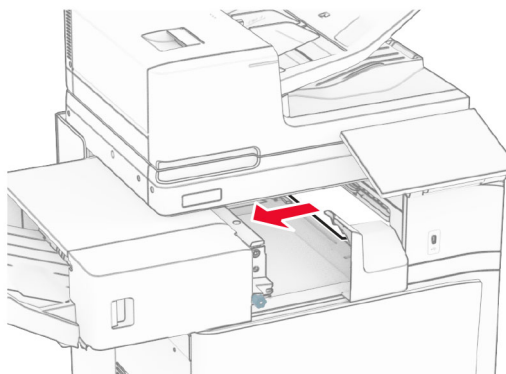
Примечание: Убедитесь в полном извлечении обрывков бумаги.



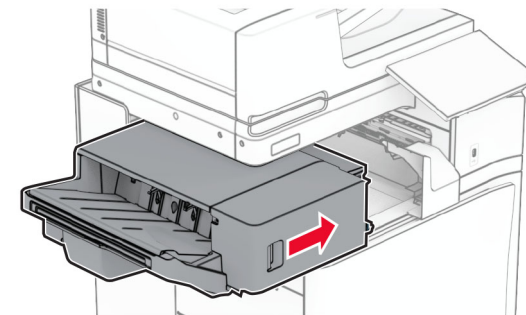
- 5 Закройте дверцу R1.

- 6 Извлеките замятую бумагу из-под выходного ролика стандартного выходного лотка.

Примечание: Убедитесь в полном извлечении обрывков бумаги.



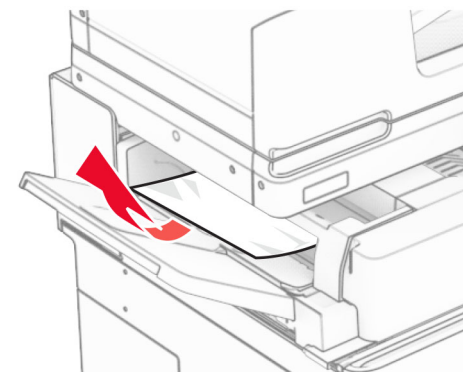
- 7 Задвиньте брошюровщик на место.



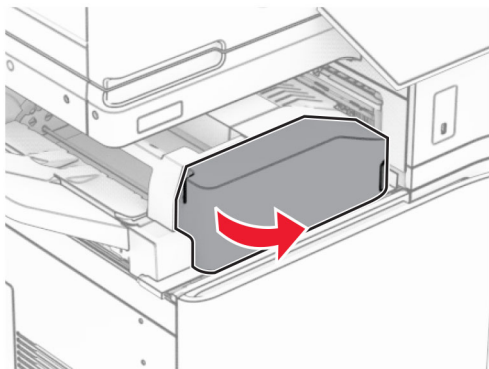
Замятие бумаги в модуле транспортировки бумаги с возможностью фальцовки

- 1 Извлеките замятую бумагу.

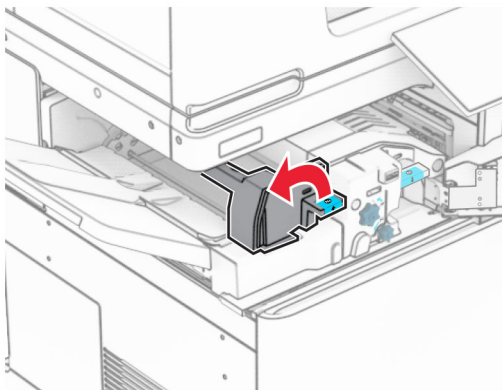
Примечание: Убедитесь в полном извлечении обрывков бумаги.



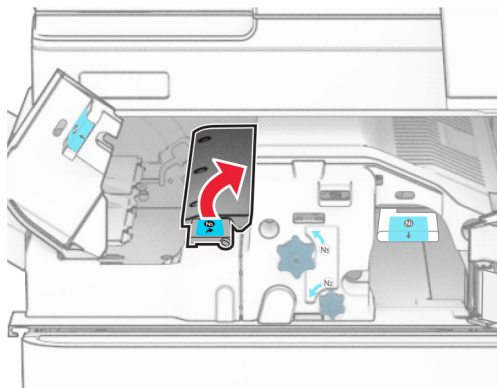
2 Откройте дверцу F.



3 Поднимите ручку N4.



4 Поднимите ручку N5.



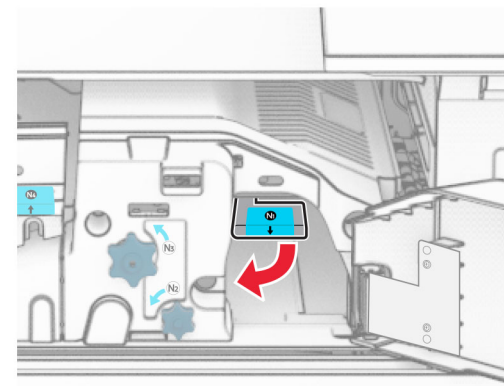
5 Извлеките замятую бумагу.

Примечание: Убедитесь в полном извлечении обрывков бумаги.

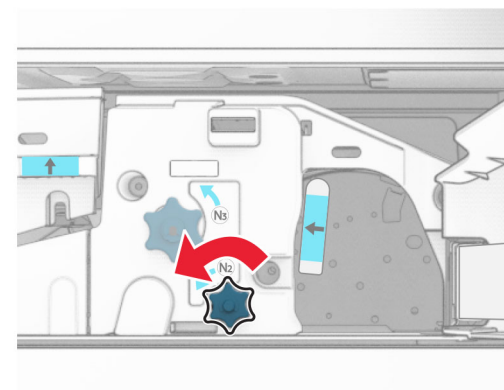


6 Закройте ручку N5, а затем закройте ручку N4.

7 Нажмите ручку N1 вниз.



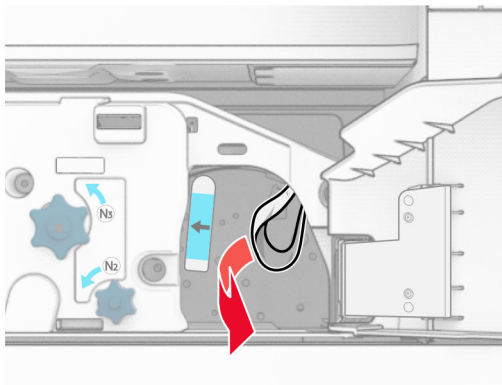
8 Поверните ручку N2 против часовой стрелки.



9 Извлеките замятую бумагу.

Предупреждение – Риск повреждения! Во избежание повреждения принтера перед извлечением замятой бумаги снимите с руки любые аксессуары и украшения.

Примечание: Убедитесь в полном извлечении обрывков бумаги.



10 Установите ручку N1 на место.

11 Закройте дверцу F.

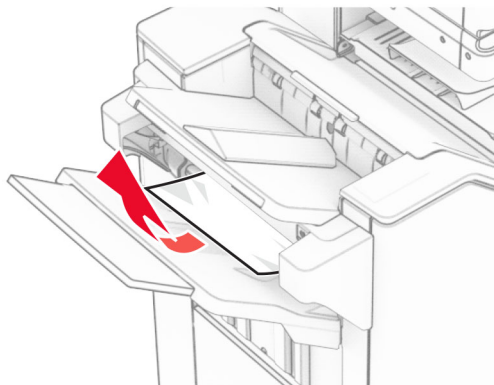
Замятие бумаги в сшивателе, брошюровщике с перфоратором

Если принтер настроен на транспортировку бумаги, выполните следующие действия.

1 Извлеките замятую бумагу из выходного лотка 1.

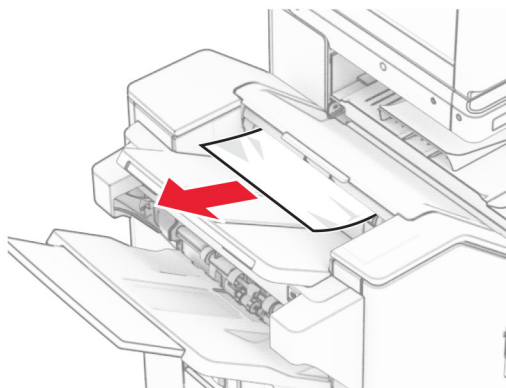
Примечания.

- Убедитесь в полном извлечении обрывков бумаги.
- Не удаляйте напечатанные страницы, находящиеся в компиляторе сшивания, чтобы избежать пропуска страниц.



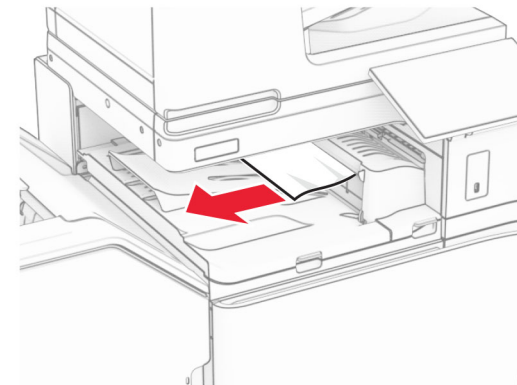
2 Извлеките замятую бумагу из стандартного выходного лотка брошюровщика.

Примечание: Убедитесь в полном извлечении обрывков бумаги.



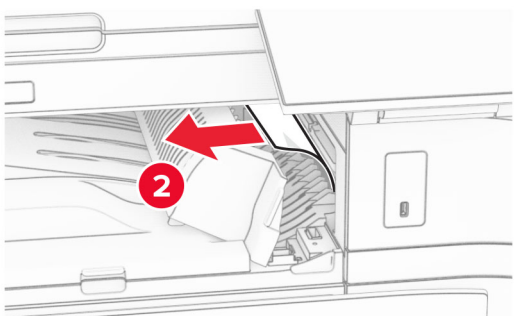
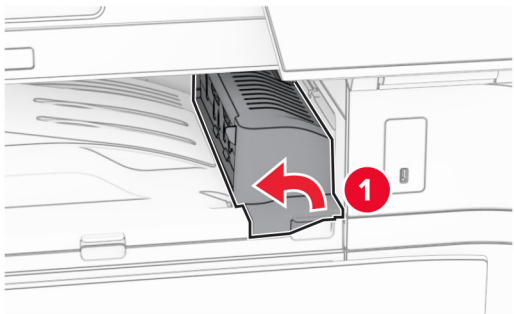
3 Извлеките замятую бумагу из выходного лотка 2.

Примечание: Убедитесь в полном извлечении обрывков бумаги.

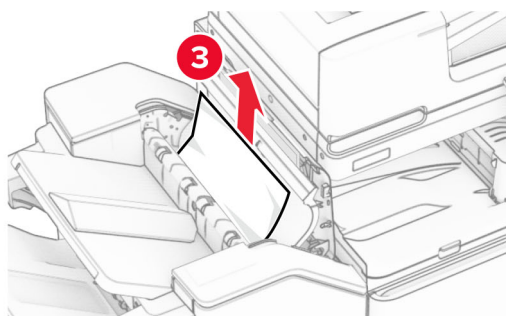
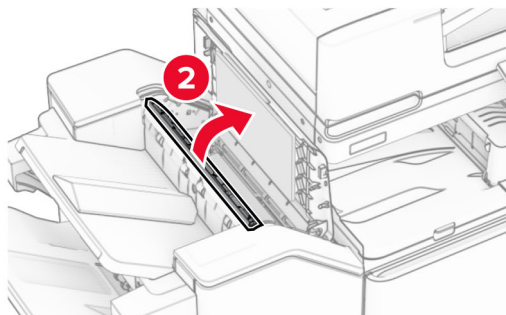
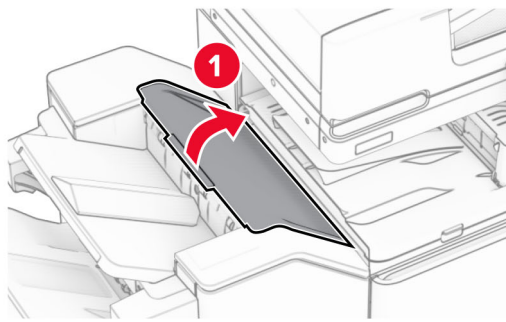


4 Поднимите крышку G модуля транспортировки бумаги, а затем извлеките замятую бумагу.

Примечание: Убедитесь в полном извлечении обрывков бумаги.

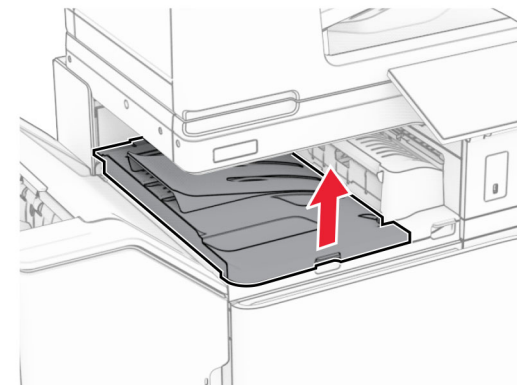


- 5 Закройте крышку G модуля транспортировки бумаги.
- 6 Откройте дверцу I, затем откройте дверцу R1 и извлеките замятую бумагу.
- Примечание:** Убедитесь в полном извлечении обрывков бумаги.

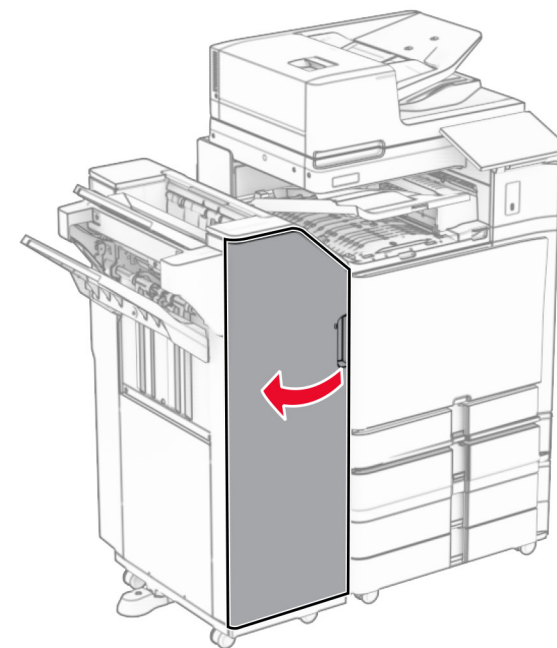


- 7 Закройте дверцу R1, а затем закройте дверцу I.

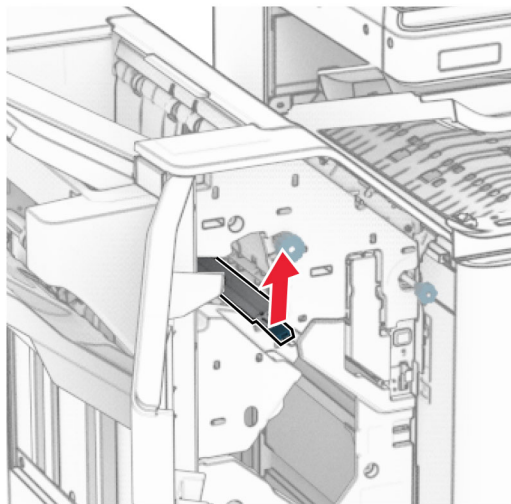
- 8 Откройте крышку отсека F для транспортировки бумаги.



- 9 Откройте дверцу H.

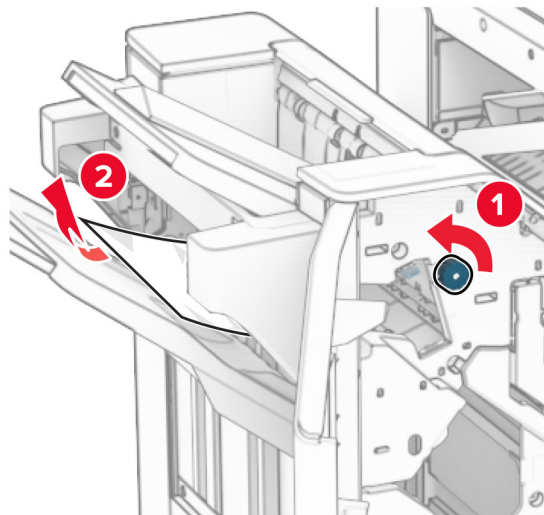


10 Поднимите ручку R4.



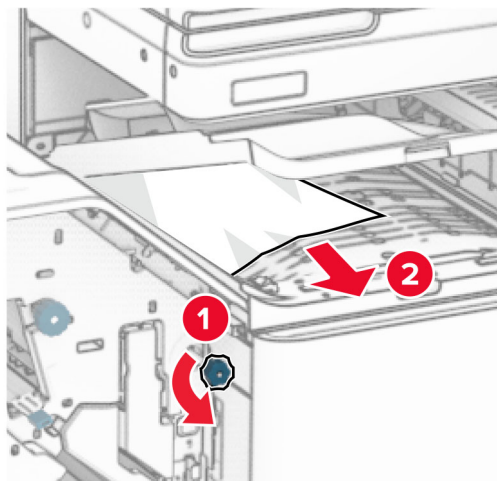
11 Поверните ручку R3 против часовой стрелки, а затем извлеките замятую бумагу из выходного лотка 1.

Примечание: Убедитесь в полном извлечении обрывков бумаги.



12 Поверните ручку R2 против часовой стрелки, а затем извлеките замятую бумагу из-под крышки F модуля транспортировки бумаги.

Примечание: Убедитесь в полном извлечении обрывков бумаги.



13 Закройте крышку F модуля транспортировки бумаги.

14 Верните ручку R4 в исходное положение.

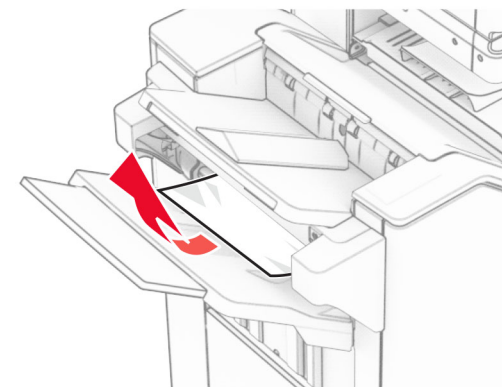
15 Закройте дверцу H.

Если принтер настроен на транспортировку бумаги с функцией фальцовки, выполните следующие действия.

1 Извлеките замятую бумагу из выходного лотка 1.

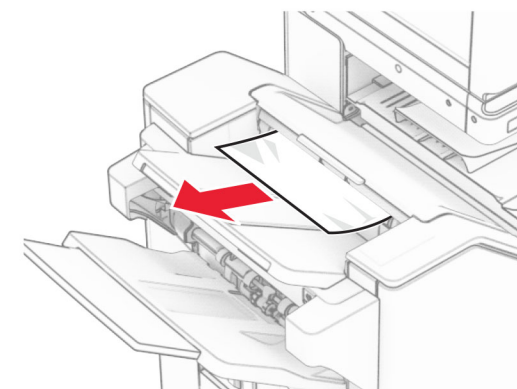
Примечания.

- Убедитесь в полном извлечении обрывков бумаги.
- Не удаляйте напечатанные страницы, находящиеся в компиляторе сшивания, чтобы избежать пропуска страниц.



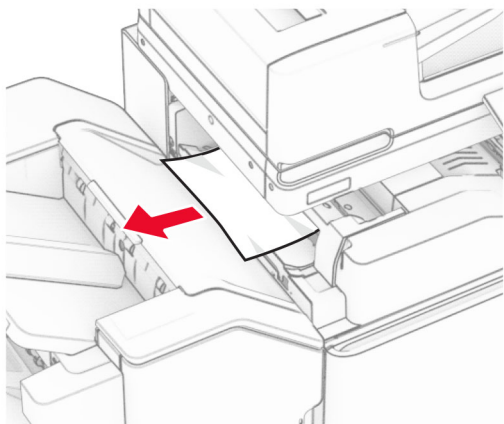
2 Извлеките замятую бумагу из стандартного выходного лотка брошюровщика.

Примечание: Убедитесь в полном извлечении обрывков бумаги.

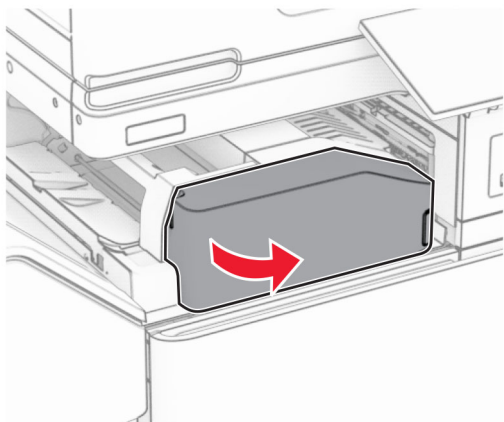


3 Извлеките замятую бумагу из выходного лотка 2.

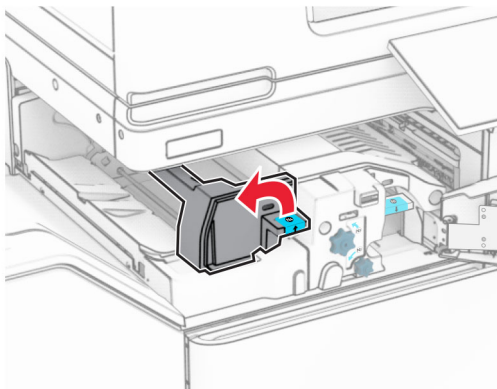
Примечание: Убедитесь в полном извлечении обрывков бумаги.



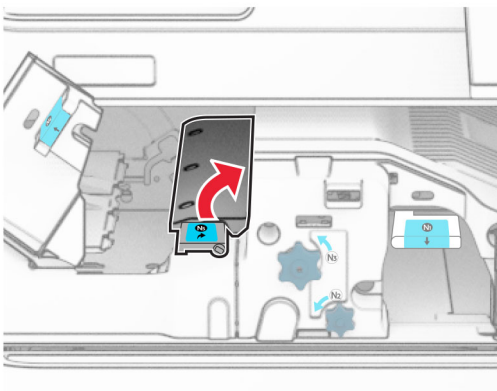
4 Откройте дверцу F.



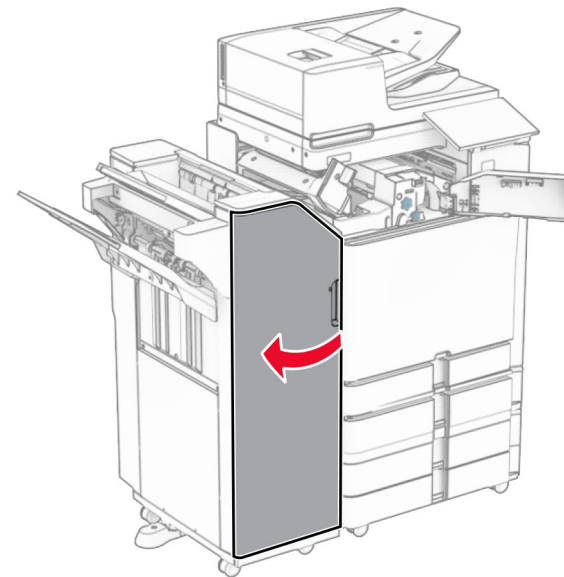
5 Откройте дверцу N4.



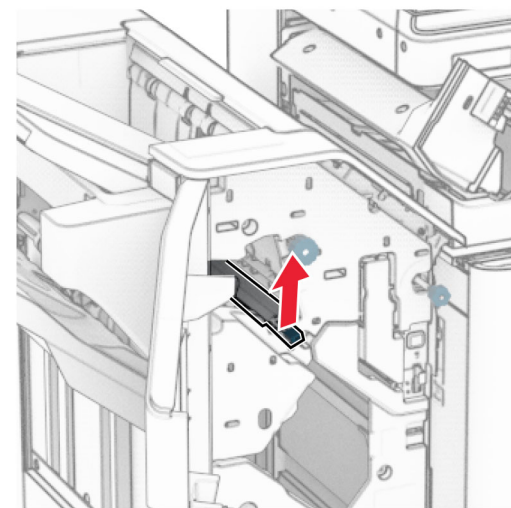
6 Откройте дверцу N5.



7 Откройте дверцу H.

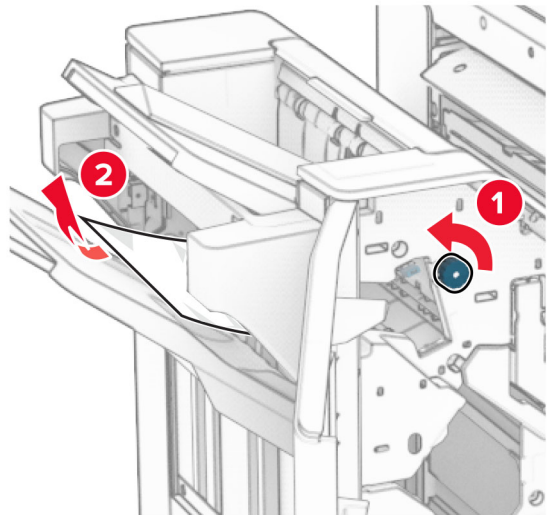


8 Поднимите ручку R4.



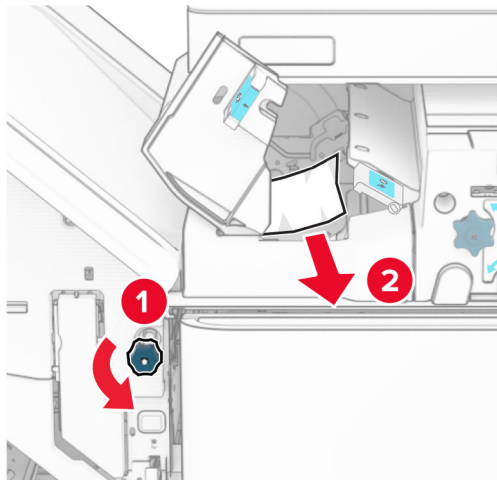
9 Поверните ручку R3 против часовой стрелки, а затем извлеките замятую бумагу из выходного лотка 1.

Примечание: Убедитесь в полном извлечении обрывков бумаги.



- 10 Поверните ручку R2 против часовой стрелки, а затем извлеките замятую бумагу между дверцами N4 и N5.

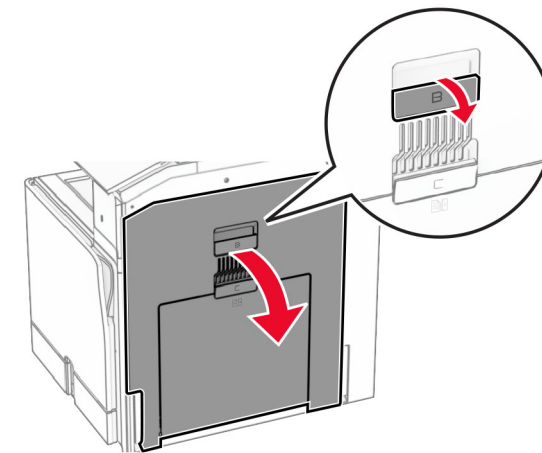
Примечание: Убедитесь в полном извлечении обрывков бумаги.



- 11 Откройте дверцу В.

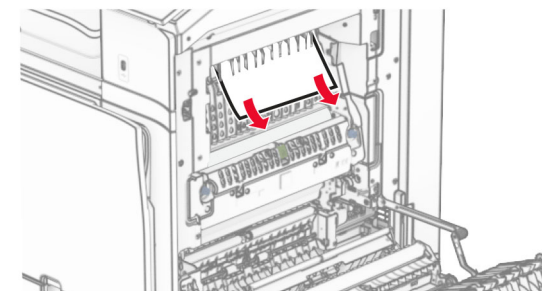
ВНИМАНИЕ – ГОРЯЧАЯ ПОВЕРХНОСТЬ! Возможен нагрев внутри принтера. Для снижения риска получения травмы в результате прикосновения к горячей поверхности подождите, пока поверхность остынет, прежде чем к ней прикоснуться.

Предупреждение – Риск повреждения! Для предотвращения повреждения от электростатического разряда коснитесь любой открытой металлической части корпуса принтера, прежде чем открыть или дотронуться до внутренних частей принтера.



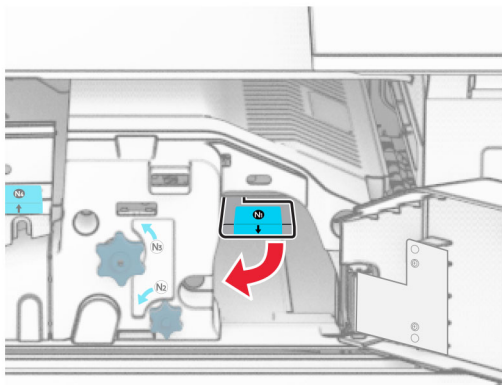
- 12 Извлеките замятую бумагу из-под выходного ролика стандартного выходного лотка.

Примечание: Убедитесь в полном извлечении обрывков бумаги.



- 13 Закройте дверцу В.

14 Нажмите ручку N1 вниз.



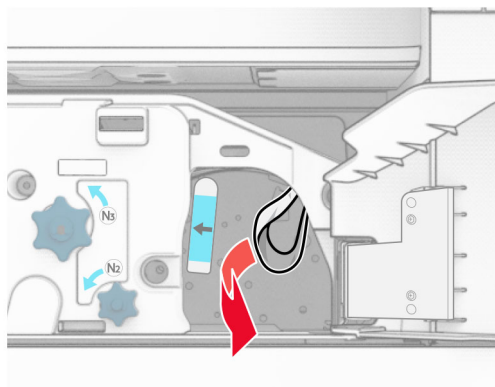
15 Поверните ручку N2 против часовой стрелки.



16 Извлеките замятую бумагу.

Предупреждение – Риск повреждения! Во избежание повреждения принтера перед извлечением замятой бумаги снимите с руки любые аксессуары и украшения.

Примечание: Убедитесь в полном извлечении обрывков бумаги.



17 Установите ручку N1 на место.

18 Закройте ручку N5, а затем закройте ручку N4.

19 Закройте дверцу F.

20 Верните ручку R4 в исходное положение.

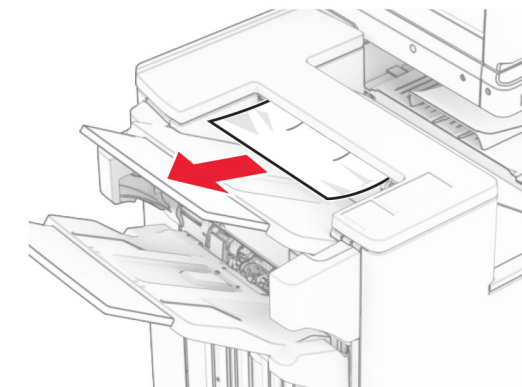
21 Закройте дверцу H.

Замятие бумаги в финишере с функцией создания буклетов

Если принтер настроен на транспортировку бумаги, выполните следующие действия.

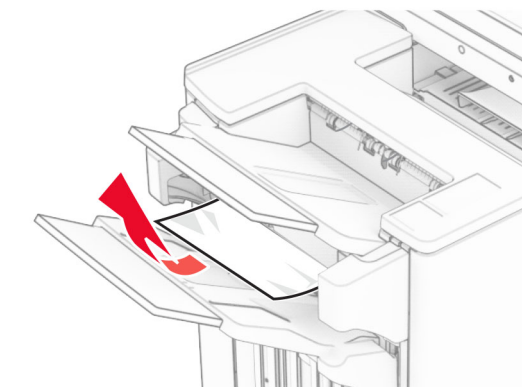
1 Извлеките замятую бумагу из стандартного выходного лотка брошюровщика.

Примечание: Убедитесь в полном извлечении обрывков бумаги.



2 Извлеките замятую бумагу из выходного лотка 1.

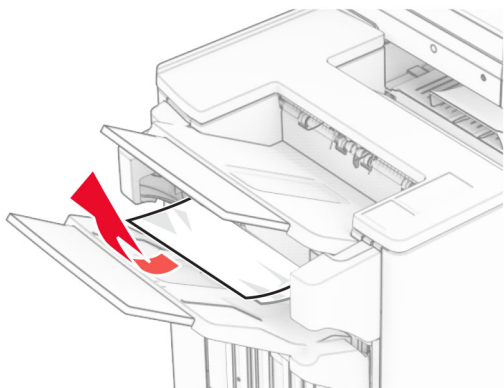
Примечание: Убедитесь в полном извлечении обрывков бумаги.



3 Извлеките замятую бумагу из выходного лотка 1.

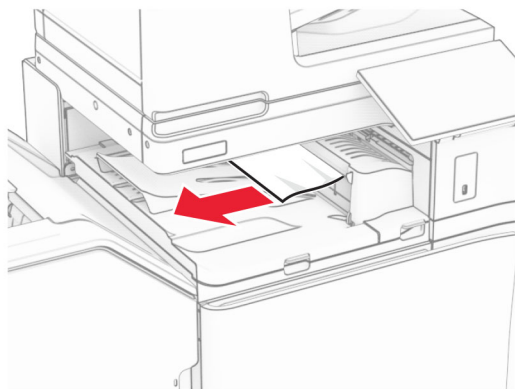
Примечания.

- Убедитесь в полном извлечении обрывков бумаги.
- Не удаляйте напечатанные страницы, находящиеся в компиляторе сшивания, чтобы избежать пропуска страниц.



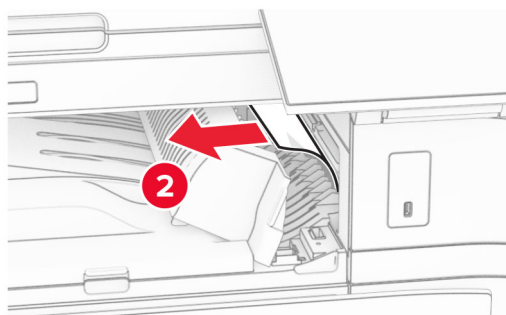
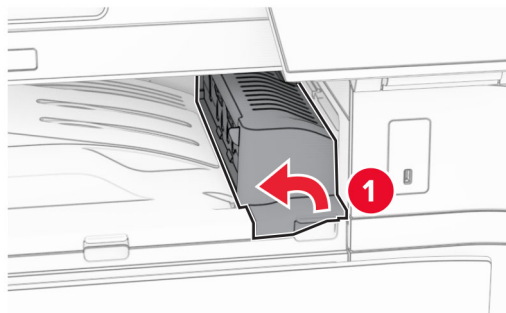
4 Извлеките замятую бумагу из выходного лотка 3.

Примечание: Убедитесь в полном извлечении обрывков бумаги.



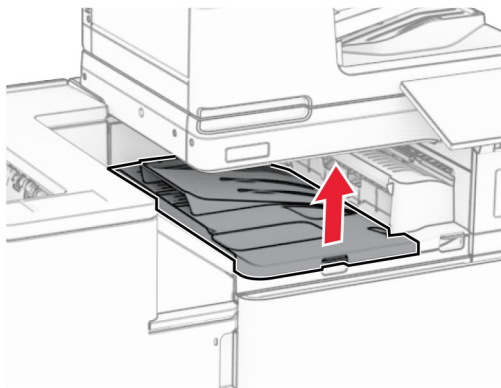
5 Поднимите крышку G модуля транспортировки бумаги, а затем извлеките замятую бумагу.

Примечание: Убедитесь в полном извлечении обрывков бумаги.

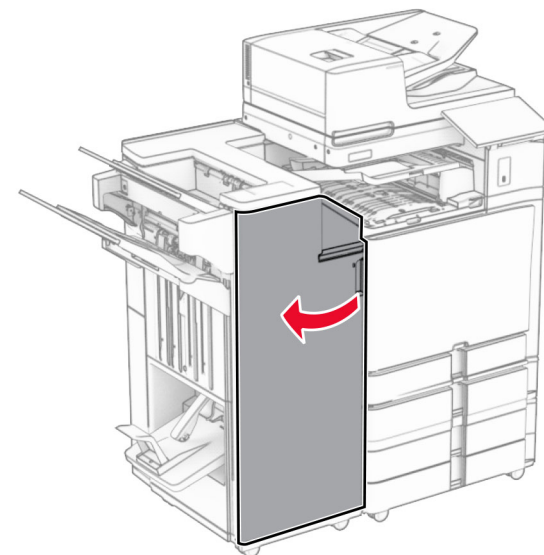


6 Закройте крышку G модуля транспортировки бумаги.

7 Откройте крышку отсека F для транспортировки бумаги.

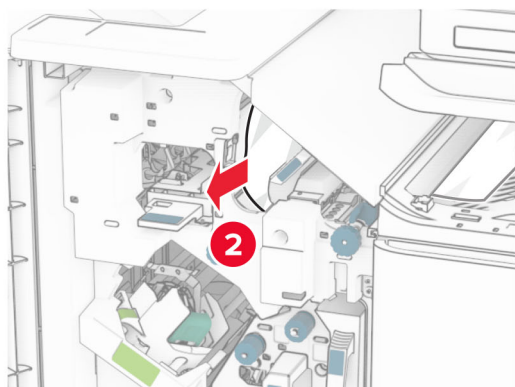


8 Откройте дверцу H.



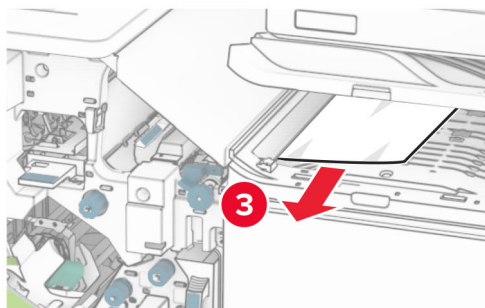
9 Передвиньте ручку R3 вправо, затем извлеките замятую бумагу.

Примечание: Убедитесь в полном извлечении обрывков бумаги.



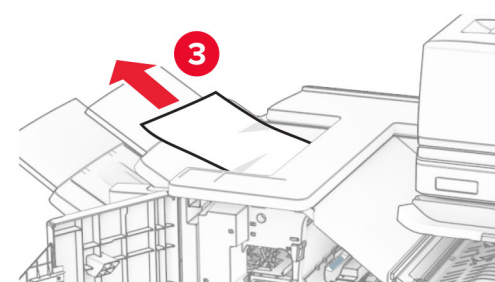
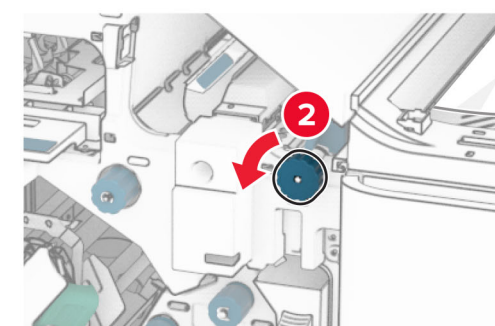
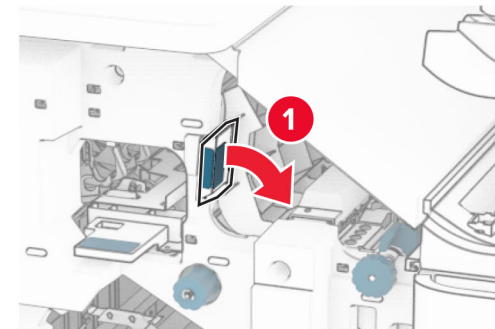
- 10** Переместите ручку R1 влево, поверните ручку R2 против часовой стрелки, а затем извлеките замятую бумагу.

Примечание: Убедитесь в полном извлечении обрывков бумаги.



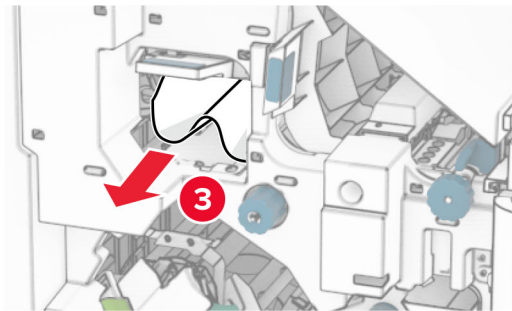
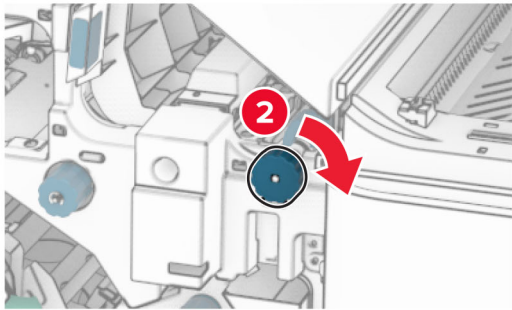
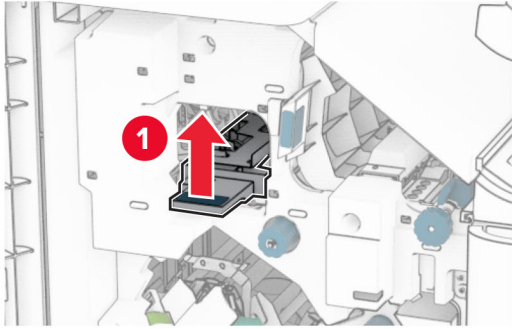
- 11** Поверните ручку R5 против часовой стрелки, затем извлеките замятую бумагу из стандартного выходного лотка брошюровщика.

Примечание: Убедитесь в полном извлечении обрывков бумаги.



- 12** Поднимите ручку R4, поверните ручку R2 по часовой стрелке, а затем извлеките замятую бумагу.

Примечание: Убедитесь в полном извлечении обрывков бумаги.

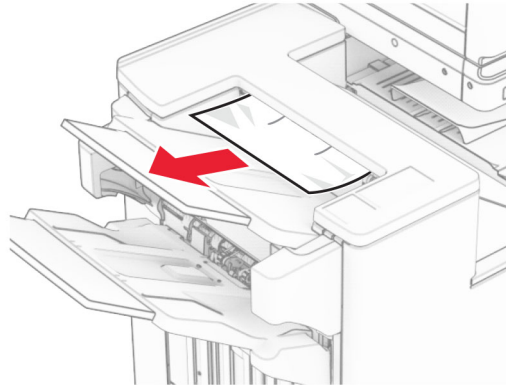


- 13 Закройте крышку F модуля транспортировки бумаги.
- 14 Верните ручки R1, R3 и R4 в исходное положение.
- 15 Закройте дверцу H.

Если принтер настроен на транспортировку бумаги с функцией фальцовки, выполните следующие действия.

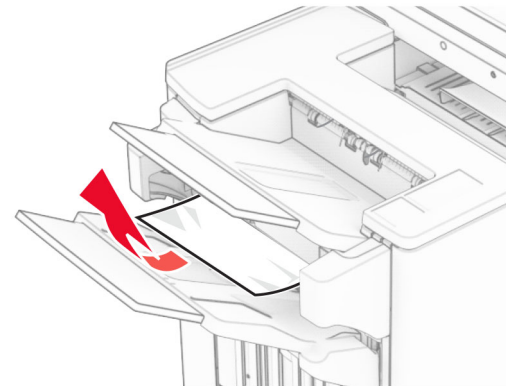
- 1 Извлеките замятую бумагу из стандартного выходного лотка брошюровщика.

Примечание: Убедитесь в полном извлечении обрывков бумаги.



- 2 Извлеките замятую бумагу из выходного лотка 1.

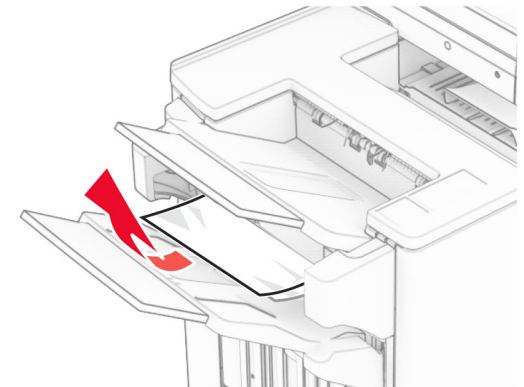
Примечание: Убедитесь в полном извлечении обрывков бумаги.



- 3 Извлеките замятую бумагу из выходного лотка 1.

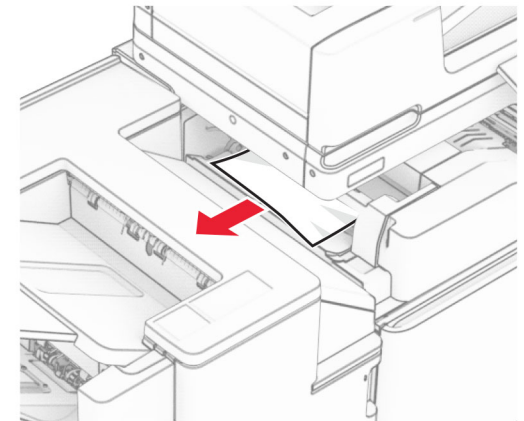
Примечания.

- Убедитесь в полном извлечении обрывков бумаги.
- Не удаляйте напечатанные страницы, находящиеся в компиляторе сшивания, чтобы избежать пропуска страниц.

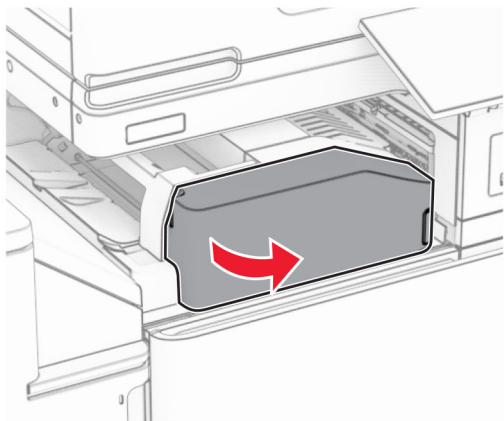


- 4 Извлеките замятую бумагу из выходного лотка 3.

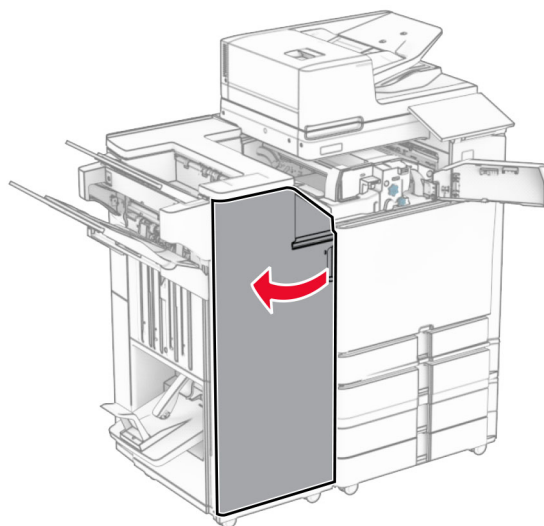
Примечание: Убедитесь в полном извлечении обрывков бумаги.



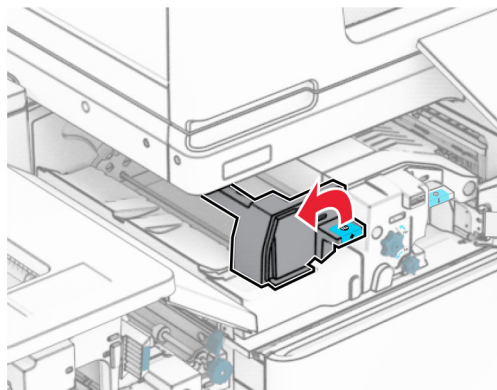
5 Откройте дверцу F.



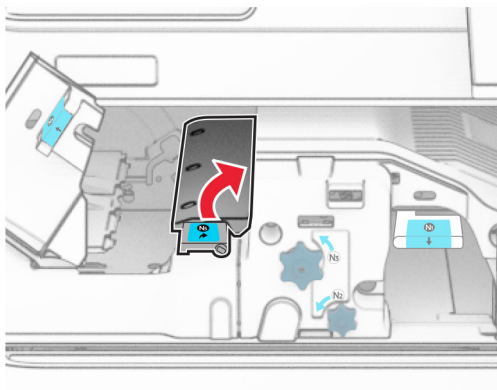
6 Откройте дверцу H.



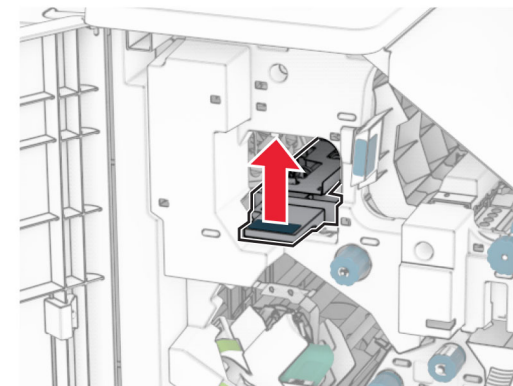
7 Откройте дверцу N4.



8 Откройте дверцу N5.

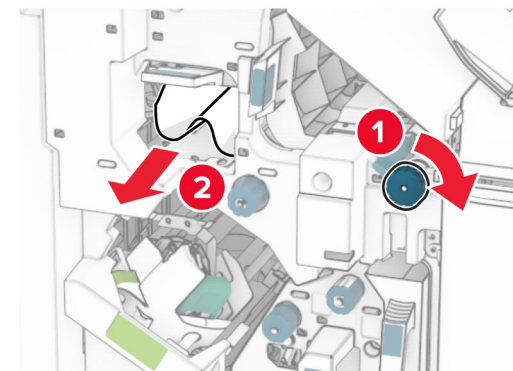


9 Поднимите ручку R4.



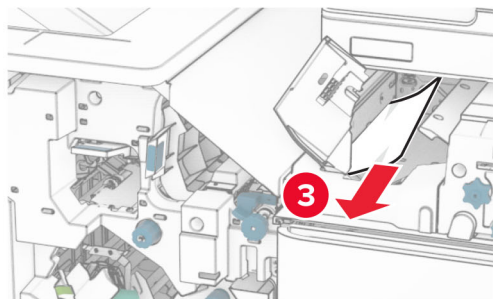
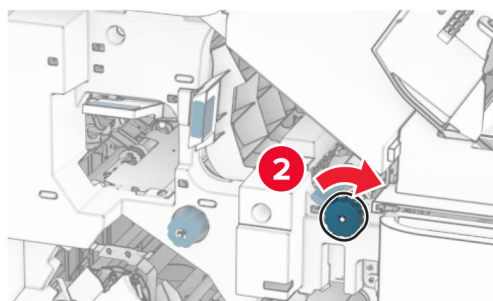
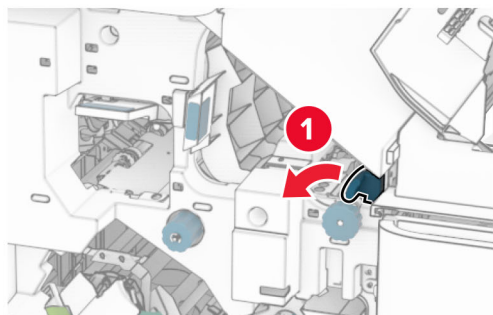
10 Поверните ручку R2 по часовой стрелке, а затем извлеките замятую бумагу под ручкой R4.

Примечание: Убедитесь в полном извлечении обрывков бумаги.



11 Переместите ручку R1 влево, поверните ручку R2 против часовой стрелки, а затем извлеките замятую бумагу между дверцами N4 и N5.

Примечание: Убедитесь в полном извлечении обрывков бумаги.



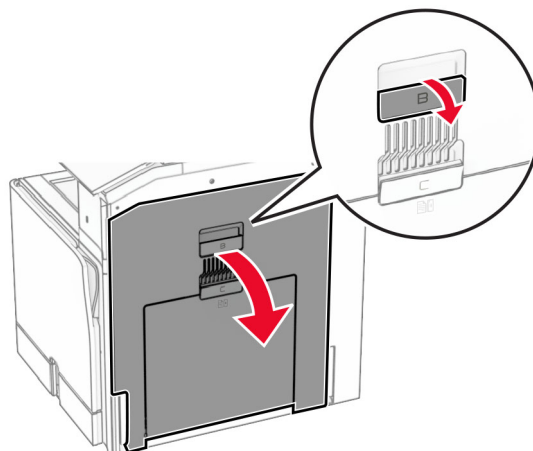
12 Откройте дверцу В.



ВНИМАНИЕ – ГОРЯЧАЯ

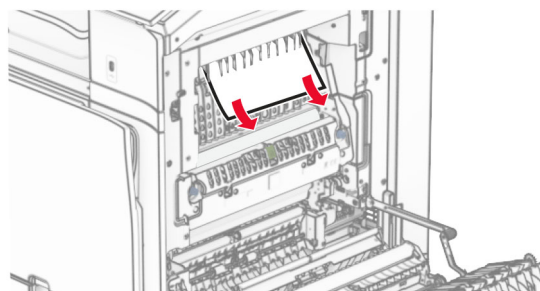
ПОВЕРХНОСТЬ! Возможен нагрев внутри принтера. Для снижения риска получения травмы в результате прикосновения к горячей поверхности подождите, пока поверхность остынет, прежде чем к ней прикоснуться.

Предупреждение – Риск повреждения! Для предотвращения повреждения от электростатического разряда коснитесь любой открытой металлической части корпуса принтера, прежде чем открыть или дотронуться до внутренних частей принтера.



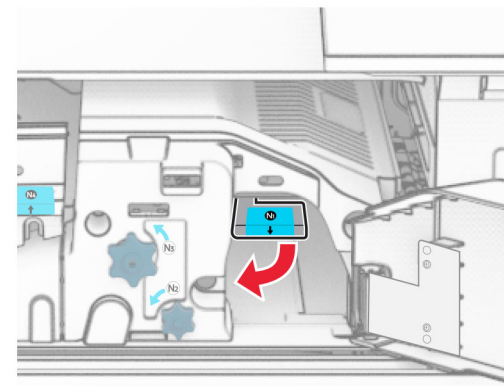
13 Извлеките замятую бумагу из-под выходного ролика стандартного выходного лотка.

Примечание: Убедитесь в полном извлечении обрывков бумаги.

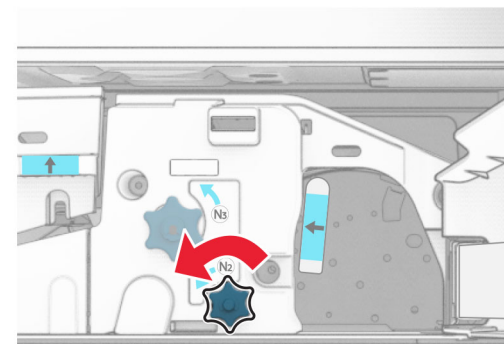


14 Закройте дверцу В.

15 Нажмите ручку N1 вниз.



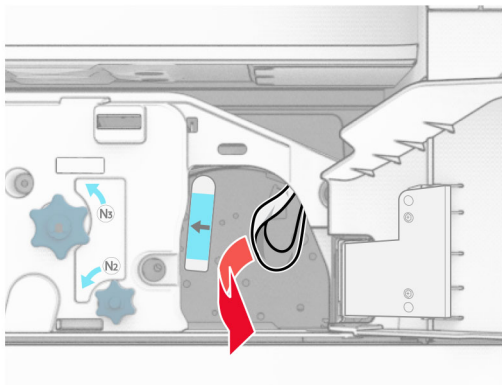
16 Поверните ручку N2 против часовой стрелки.



17 Извлеките замятую бумагу.

Предупреждение – Риск повреждения! Во избежание повреждения принтера перед извлечением замятой бумаги снимите с руки любые аксессуары и украшения.

Примечание: Убедитесь в полном извлечении обрывков бумаги.

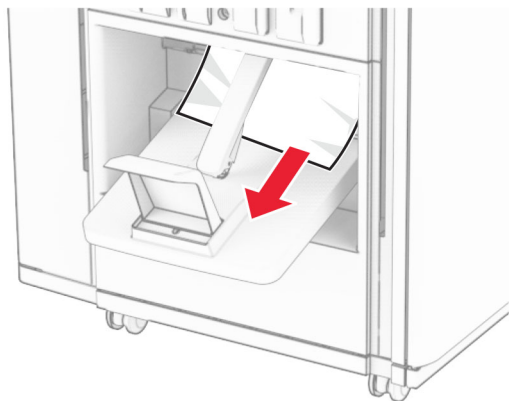


- 18 Установите ручку N1 на место.
- 19 Закройте дверцу N5, а затем закройте дверцу N4.
- 20 Закройте дверцу F.
- 21 Верните ручки R1 и R4 в исходное положение.
- 22 Закройте дверцу H.

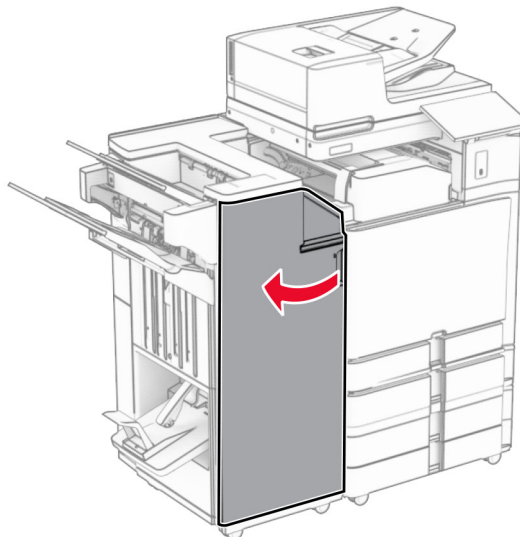
Замятие бумаги в модуле создания буклетов

- 1 Извлеките замятую бумагу из выходного лотка 2.

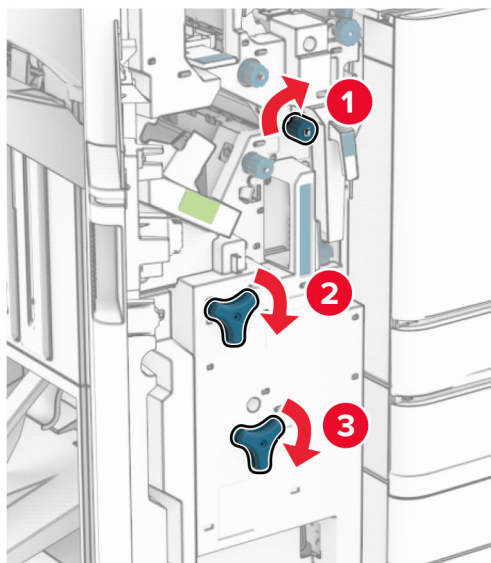
Примечание: Убедитесь в полном извлечении обрывков бумаги.



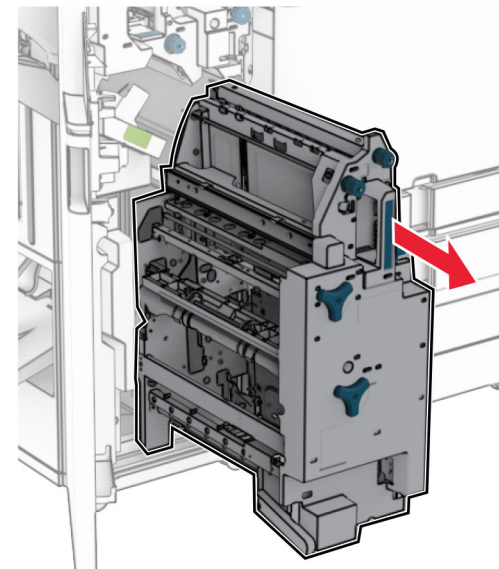
- 2 Откройте дверцу H.



- 3 Поверните ручки R6, R11 и R10 по часовой стрелке.

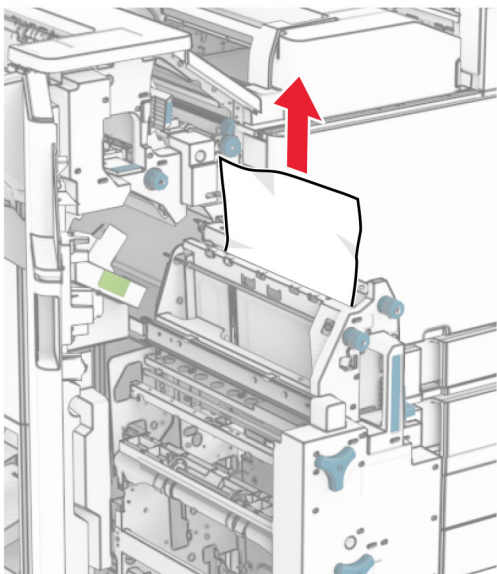


- 4 Извлеките модуль создания буклетов.

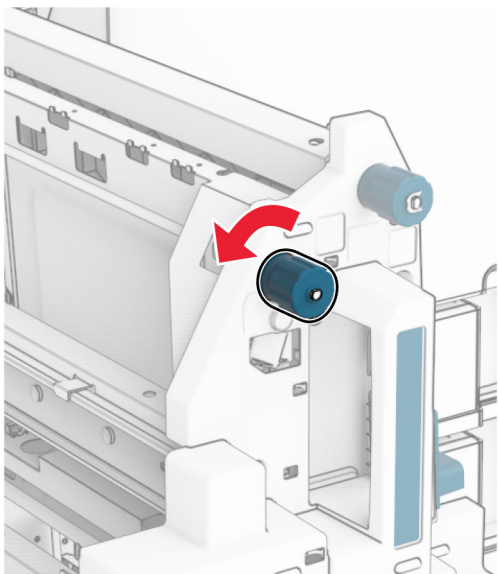


- 5 Извлеките замятую бумагу.

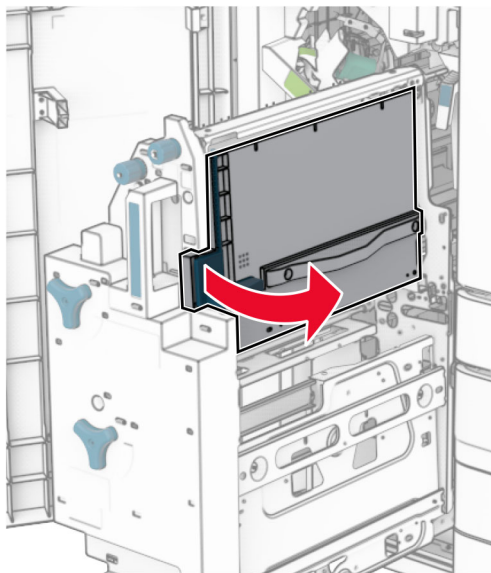
Примечание: Убедитесь в полном извлечении обрывков бумаги.



6 Поверните ручку R9 против часовой стрелки до упора.

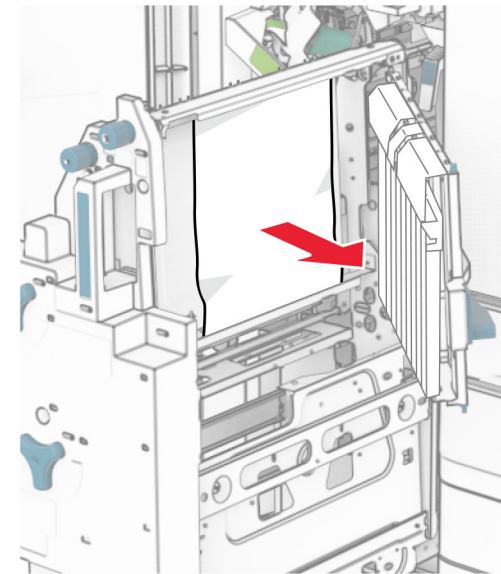


7 Откройте дверцу R8.



8 Извлеките замятую бумагу.

Примечание: Убедитесь в полном извлечении обрывков бумаги.



9 Закройте дверцу R8.

10 Верните модуль создания буклетов в финишер-брошюровщик.

11 Закройте дверцу H.