

คู่มืออ้างอิงฉบับย่อ

ทำสำเนา

การทำสำเนา

- 1 ใส่เอกสารต้นฉบับในถาด ADF หรือวางบนกระจกสแกนเนอร์

หมายเหตุ: เพื่อหลีกเลี่ยงรูปภาพถูกตัด ตรวจสอบให้แน่ใจว่าเอกสารต้นฉบับและงานพิมพ์มีขนาดกระดาษเท่ากัน

- 2 จากแผงควบคุม ให้เลือก **ทำสำเนา** แล้วระบุจำนวนสำเนา หากจำเป็น ให้ปรับการตั้งค่าการทำสำเนา
- 3 ทำสำเนาเอกสาร

การทำสำเนาลงบนหน้ากระดาษทั้งสองด้าน

- 1 ใส่เอกสารต้นฉบับในถาด ADF หรือวางบนกระจกสแกนเนอร์
- 2 จากแผงควบคุม ไปที่ **ทำสำเนา > การตั้งค่าเพิ่มเติม > ด้าน**
- 3 เลือกการตั้งค่า
- 4 ทำสำเนาเอกสาร

การทำสำเนาเอกสารหลายหน้าลงบนกระดาษแผ่นเดียว

- 1 ใส่เอกสารต้นฉบับในถาด ADF หรือวางบนกระจกสแกนเนอร์
- 2 จากแผงควบคุม ไปที่ **ทำสำเนา > การตั้งค่าเพิ่มเติม > จำนวนหน้าต่อด้าน**
- 3 เปิดใช้งานเมนู แล้วเลือกการตั้งค่า
- 4 ทำสำเนาเอกสาร

อีเมล

การกำหนดค่าการตั้งค่า SMTP

กำหนดการตั้งค่า Simple Mail Transfer Protocol (SMTP) เพื่อส่งเอกสารที่สแกนผ่านอีเมล การตั้งค่าจะแตกต่างกันไปตามผู้ให้บริการอีเมลแต่ละราย

ก่อนเริ่มต้น ตรวจสอบให้แน่ใจว่าเครื่องพิมพ์เชื่อมต่อกับเครือข่าย และเชื่อมต่อเครือข่ายเข้ากับอินเทอร์เน็ตแล้ว

การใช้แผงควบคุม

- 1 จากแผงควบคุม ไปที่ **การตั้งค่า > อีเมล > การตั้งค่าอีเมล**
- 2 กำหนดค่าการตั้งค่า

การใช้ Embedded Web Server

- 1 เปิดเว็บเบราว์เซอร์แล้วพิมพ์ IP แอดเดรสของเครื่องพิมพ์ในช่องแอดเดรส

หมายเหตุ:

- ดู IP แอดเดรสของเครื่องพิมพ์บนหน้าจอหลักของเครื่องพิมพ์ IP แอดเดรสจะเป็นตัวเลขสี่ชุดที่คั่นด้วยจุด เช่น 123.123.123.123
- หากคุณกำลังใช้เซิร์ฟเวอร์พร็อกซี ให้ปิดใช้งานชั่วคราวเพื่อโหลดเว็บเพจอย่างถูกต้อง

- 2 คลิก **การตั้งค่า > อีเมล**
- 3 ในเมนู **การตั้งค่าอีเมล** ให้กำหนดค่าการตั้งค่า
- 4 คลิก **บันทึก**

ผู้ให้บริการอีเมล

- [AOL Mail](#)
- [Comcast Mail](#)
- [Gmail](#)
- [iCloud Mail](#)
- [Mail.com](#)
- [NetEase Mail \(mail.126.com\)](#)
- [NetEase Mail \(mail.163.com\)](#)
- [NetEase Mail \(mail.yeah.net\)](#)
- [Outlook Live หรือ Microsoft 365](#)
- [QQ Mail](#)
- [Sina Mail](#)
- [Sohu Mail](#)

- [Yahoo! Mail](#)
- [Zoho Mail](#)

หมายเหตุ:

- หากพบข้อผิดพลาดในการใช้การตั้งค่าที่ได้จัดไว้ โปรดติดต่อผู้ให้บริการของคุณ
- หากรายชื่อผู้ให้บริการไม่ปรากฏบนรายการ โปรดติดต่อผู้ให้บริการของคุณ

AOL Mail

การตั้งค่า	ค่า
เกตเวย์ SMTP หลัก	smtp.aol.com
พอร์ตเกตเวย์ SMTP หลัก	587
ใช้ SSL/TLS	จำเป็นต้องใช้
จำเป็นต้องมีใบรับรองที่เชื่อถือได้	ปิดใช้งานแล้ว
แอดเดรสตอบกลับ	ที่อยู่อีเมลของคุณ
การตรวจสอบความถูกต้องของเซิร์ฟเวอร์ SMTP	ลงชื่อเข้าใช้ / ธรรมดา
อีเมลแบบเริ่มต้นโดยอุปกรณ์	ใช้ข้อมูลรับรอง SMTP ของอุปกรณ์
รหัสผู้ใช้ของอุปกรณ์	ที่อยู่อีเมลของคุณ
รหัสผ่านของอุปกรณ์	รหัสผ่านแอป หมายเหตุ: ในการสร้างรหัสผ่านแอป ให้ไปที่หน้า การรักษาความปลอดภัยบัญชี AOL ลงชื่อเข้าใช้บัญชีผู้ใช้ของคุณ จากนั้นคลิก สร้างและจัดการรหัสผ่านแอป

Comcast Mail

การตั้งค่า	ค่า
เกตเวย์ SMTP หลัก	smtp.comcast.net
พอร์ตเกตเวย์ SMTP หลัก	587
ใช้ SSL/TLS	จำเป็นต้องใช้
จำเป็นต้องมีใบรับรองที่เชื่อถือได้	ปิดใช้งานแล้ว
แอดเดรสตอบกลับ	ที่อยู่อีเมลของคุณ
การตรวจสอบความถูกต้องของเซิร์ฟเวอร์ SMTP	ลงชื่อเข้าใช้ / ธรรมดา
อีเมลแบบเริ่มต้นโดยอุปกรณ์	ใช้ข้อมูลรับรอง SMTP ของอุปกรณ์
รหัสผู้ใช้ของอุปกรณ์	ที่อยู่อีเมลของคุณ

การตั้งค่า	ค่า
รหัสผ่านของอุปกรณ์	รหัสผ่านบัญชี

หมายเหตุ: ตรวจสอบว่าเปิดใช้งานการตั้งค่า Third Party Access Security บนบัญชีผู้ใช้ของคุณแล้ว สำหรับข้อมูลเพิ่มเติม ไปที่ [หน้าความช่วยเหลือ Comcast Xfinity Connect](#)

Gmail™

หมายเหตุ: ตรวจสอบว่าเปิดใช้งานการตรวจสอบสองขั้นตอนในบัญชีของคุณแล้ว เพื่อเปิดใช้งานการตรวจสอบสองขั้นตอน ให้ไปที่หน้า [การรักษาความปลอดภัยบัญชี Google](#) ล็อกอินเข้าสู่บัญชีของคุณ จากนั้นจากส่วน วิธีการลงชื่อเข้าใช้ Google ให้คลิก **การตรวจสอบ 2 ขั้นตอน**

การตั้งค่า	ค่า
เกตเวย์ SMTP หลัก	smtp.gmail.com
พอร์ตเกตเวย์ SMTP หลัก	587
ใช้ SSL/TLS	จำเป็นต้องใช้
จำเป็นต้องมีใบรับรองที่เชื่อถือได้	ปิดใช้งานแล้ว
แอคเคสตอบกลับ	ที่อยู่อีเมลของคุณ
การตรวจสอบความถูกต้องของเซิร์ฟเวอร์ SMTP	ลงชื่อเข้าใช้ / ธรรมดา
อีเมลแบบเริ่มต้นโดยอุปกรณ์	ใช้ข้อมูลรับรอง SMTP ของอุปกรณ์
รหัสผู้ใช้ของอุปกรณ์	ที่อยู่อีเมลของคุณ
รหัสผ่านของอุปกรณ์	รหัสผ่านแอป หมายเหตุ: <ul style="list-style-type: none"> ในการสร้างรหัสผ่านแอป ให้ไปที่หน้า การรักษาความปลอดภัยบัญชี Google ล็อกอินเข้าสู่บัญชีของคุณ จากนั้นจากส่วน วิธีการลงชื่อเข้าใช้ Google ให้คลิก การตรวจสอบ 2 ขั้นตอน > รหัสผ่านแอป “รหัสผ่านแอป” จะแสดงเฉพาะเมื่อเปิดใช้งานการตรวจสอบสองขั้นตอนเท่านั้น

iCloud Mail

หมายเหตุ: ตรวจสอบว่าเปิดใช้งานการตรวจสอบสองขั้นตอนในบัญชีของคุณแล้ว

การตั้งค่า	ค่า
เกตเวย์ SMTP หลัก	smtp.mail.me.com
พอร์ตเกตเวย์ SMTP หลัก	587
ใช้ SSL/TLS	จำเป็นต้องใช้
จำเป็นต้องมีใบรับรองที่เชื่อถือได้	ปิดใช้งานแล้ว
แอคเคสตอบกลับ	ที่อยู่อีเมลของคุณ
การตรวจสอบความถูกต้องของเซิร์ฟเวอร์ SMTP	ลงชื่อเข้าใช้ / ธรรมดา
อีเมลแบบเริ่มต้นโดยอุปกรณ์	ใช้ข้อมูลรับรอง SMTP ของอุปกรณ์
รหัสผู้ใช้ของอุปกรณ์	ที่อยู่อีเมลของคุณ
รหัสผ่านของอุปกรณ์	รหัสผ่านแอป หมายเหตุ: ในการสร้างรหัสผ่านแอป ให้ไปที่หน้า การจัดการบัญชี iCloud ลงชื่อเข้าบัญชีของคุณ จากนั้นในส่วน วิธีการลงชื่อเข้าใช้และการรักษาความปลอดภัย ให้คลิก รหัสผ่านเฉพาะแอป > สร้างรหัสผ่านเฉพาะแอป

Mail.com

การตั้งค่า	ค่า
เกตเวย์ SMTP หลัก	smtp.mail.com
พอร์ตเกตเวย์ SMTP หลัก	587
ใช้ SSL/TLS	จำเป็นต้องใช้
จำเป็นต้องมีใบรับรองที่เชื่อถือได้	ปิดใช้งานแล้ว
แอคเคสตอบกลับ	ที่อยู่อีเมลของคุณ
การตรวจสอบความถูกต้องของเซิร์ฟเวอร์ SMTP	ลงชื่อเข้าใช้ / ธรรมดา
อีเมลแบบเริ่มต้นโดยอุปกรณ์	ใช้ข้อมูลรับรอง SMTP ของอุปกรณ์
รหัสผู้ใช้ของอุปกรณ์	ที่อยู่อีเมลของคุณ
รหัสผ่านของอุปกรณ์	รหัสผ่านบัญชี

NetEase Mail (mail.126.com)

หมายเหตุ: ตรวจสอบว่าเปิดใช้งานบริการ SMTP บนบัญชีผู้ใช้ของคุณแล้ว ในการเปิดใช้บริการ จากโฮมเพจของ NetEase Mail ให้คลิก **การตั้งค่า > POP3/SMTP/IMAP** แล้วเปิดใช้ **บริการ IMAP/SMTP** หรือ **บริการ POP3/SMTP**

การตั้งค่า	ค่า
เกตเวย์ SMTP หลัก	smtp.126.com
พอร์ตเกตเวย์ SMTP หลัก	465
ใช้ SSL/TLS	จำเป็นต้องใช้
จำเป็นต้องมีใบรับรองที่เชื่อถือได้	ปิดใช้งานแล้ว
แอคเคสตอบกลับ	ที่อยู่อีเมลของคุณ
การตรวจสอบความถูกต้องของเซิร์ฟเวอร์ SMTP	ลงชื่อเข้าใช้ / ธรรมดา
อีเมลแบบเริ่มต้นโดยอุปกรณ์	ใช้ข้อมูลรับรอง SMTP ของอุปกรณ์
รหัสผู้ใช้ของอุปกรณ์	ที่อยู่อีเมลของคุณ
รหัสผ่านของอุปกรณ์	รหัสผ่านการอนุญาต หมายเหตุ: จะใช้รหัสผ่านการอนุญาตได้เมื่อเปิดใช้งาน บริการ IMAP/SMTP หรือ บริการ POP3/SMTP อยู่

NetEase Mail (mail.163.com)

หมายเหตุ: ตรวจสอบว่าเปิดใช้งานบริการ SMTP บนบัญชีผู้ใช้ของคุณแล้ว ในการเปิดใช้บริการ จากโฮมเพจของ NetEase Mail ให้คลิก **การตั้งค่า > POP3/SMTP/IMAP** แล้วเปิดใช้ **บริการ IMAP/SMTP** หรือ **บริการ POP3/SMTP**

การตั้งค่า	ค่า
เกตเวย์ SMTP หลัก	smtp.163.com
พอร์ตเกตเวย์ SMTP หลัก	465
ใช้ SSL/TLS	จำเป็นต้องใช้
จำเป็นต้องมีใบรับรองที่เชื่อถือได้	ปิดใช้งานแล้ว
แอคเคสตอบกลับ	ที่อยู่อีเมลของคุณ
การตรวจสอบความถูกต้องของเซิร์ฟเวอร์ SMTP	ลงชื่อเข้าใช้ / ธรรมดา
อีเมลแบบเริ่มต้นโดยอุปกรณ์	ใช้ข้อมูลรับรอง SMTP ของอุปกรณ์
รหัสผู้ใช้ของอุปกรณ์	ที่อยู่อีเมลของคุณ

การตั้งค่า	ค่า
รหัสผ่านของอุปกรณ์	รหัสผ่านการอนุญาต หมายเหตุ: จะใช้รหัสผ่านการอนุญาตได้เมื่อเปิดใช้งาน บริการ IMAP/SMTP หรือ บริการ POP3/SMTP อยู่

NetEase Mail (mail.yeah.net)

หมายเหตุ: ตรวจสอบว่าเปิดใช้งานบริการ SMTP บนบัญชีผู้ใช้ของคุณแล้ว ในการเปิดใช้บริการ จากโฮมเพจของ NetEase Mail ให้คลิก **การตั้งค่า > POP3/SMTP/IMAP** แล้วเปิดใช้ **บริการ IMAP/SMTP** หรือ **บริการ POP3/SMTP**

การตั้งค่า	ค่า
เกตเวย์ SMTP หลัก	smtp.yeah.net
พอร์ตเกตเวย์ SMTP หลัก	465
ใช้ SSL/TLS	จำเป็นต้องใช้
จำเป็นต้องมีใบรับรองที่เชื่อถือได้	ปิดใช้งานแล้ว
แอคเตอรตอบกลับ	ที่อยู่อีเมลของคุณ
การตรวจสอบความถูกต้องของเซิร์ฟเวอร์ SMTP	ลงชื่อเข้าใช้ / ธรรมดา
อีเมลแบบเริ่มต้นโดยอุปกรณ์	ใช้ข้อมูลรับรอง SMTP ของอุปกรณ์
รหัสผู้ใช้ของอุปกรณ์	ที่อยู่อีเมลของคุณ
รหัสผ่านของอุปกรณ์	รหัสผ่านการอนุญาต หมายเหตุ: จะใช้รหัสผ่านการอนุญาตได้เมื่อเปิดใช้งาน บริการ IMAP/SMTP หรือ บริการ POP3/SMTP อยู่

Outlook Live หรือ Microsoft 365

การตั้งค่าเหล่านี้ใช้กับโดเมนอีเมล outlook.com และ hotmail.com และบัญชี Microsoft 365

การตั้งค่า	ค่า
เกตเวย์ SMTP หลัก	smtp.office365.com
พอร์ตเกตเวย์ SMTP หลัก	587
ใช้ SSL/TLS	จำเป็นต้องใช้
จำเป็นต้องมีใบรับรองที่เชื่อถือได้	ปิดใช้งานแล้ว
แอคเตอรตอบกลับ	ที่อยู่อีเมลของคุณ

การตั้งค่า	ค่า
การตรวจสอบความถูกต้องของเซิร์ฟเวอร์ SMTP	ลงชื่อเข้าใช้ / ธรรมดา
อีเมลแบบเริ่มต้นโดยอุปกรณ์	ใช้ข้อมูลรับรอง SMTP ของอุปกรณ์
รหัสผู้ใช้ของอุปกรณ์	ที่อยู่อีเมลของคุณ
รหัสผ่านของอุปกรณ์	รหัสผ่านบัญชีหรือรหัสผ่านแอป หมายเหตุ: <ul style="list-style-type: none"> สำหรับบัญชีที่เปิดใช้งานการตรวจสอบสองขั้นตอน ให้ใช้รหัสผ่านบัญชีของคุณ สำหรับบัญชี outlook.com หรือ hotmail.com ที่เปิดใช้การตรวจสอบสองขั้นตอน ให้ใช้รหัสผ่านแอป ในการสร้างรหัสผ่านแอป ให้ไปที่หน้า การจัดการบัญชี Outlook Live ลงชื่อเข้าใช้บัญชีผู้ใช้ของคุณ จากนั้นคลิก สร้างรหัสผ่านแอปใหม่

หมายเหตุ: สำหรับตัวเลือกการตั้งค่าเพิ่มเติมสำหรับธุรกิจที่ใช้ Microsoft 365 ให้ไปที่ [เพจวิธีใช้ของ Microsoft 365](#)

QQ Mail

หมายเหตุ: ตรวจสอบว่าเปิดใช้งานบริการ SMTP บนบัญชีผู้ใช้ของคุณแล้ว เมื่อต้องการเปิดใช้งานบริการ จากโฮมเพจ QQ Mail ให้คลิก **การตั้งค่า > บัญชี** จากส่วน POP3/IMAP/SMTP/Exchange/CardDAV/CalDAV Service ให้เปิดใช้ **บริการ POP3/SMTP** หรือ **บริการ IMAP/SMTP**

การตั้งค่า	ค่า
เกตเวย์ SMTP หลัก	smtp.qq.com
พอร์ตเกตเวย์ SMTP หลัก	587
ใช้ SSL/TLS	จำเป็นต้องใช้
จำเป็นต้องมีใบรับรองที่เชื่อถือได้	ปิดใช้งานแล้ว
แอคเตอรตอบกลับ	ที่อยู่อีเมลของคุณ
การตรวจสอบความถูกต้องของเซิร์ฟเวอร์ SMTP	ลงชื่อเข้าใช้ / ธรรมดา

การตั้งค่า	ค่า
อีเมลแบบเริ่มต้นโดยอุปกรณ์	ใช้ข้อมูลรับรอง SMTP ของอุปกรณ์
รหัสผู้ใช้ของอุปกรณ์	ที่อยู่อีเมลของคุณ
รหัสผ่านของอุปกรณ์	รหัสการให้สิทธิ์ หมายเหตุ: ในการสร้างรหัสการอนุญาต จากโฮมเพจของ QQ Mail ให้คลิก การตั้งค่า > บัญชี จากนั้นจากส่วนบริการ POP3/IMAP/SMTP/Exchange/CardDAV/CalDAV ให้คลิก สร้างรหัสการอนุญาต

Sina Mail

หมายเหตุ: ตรวจสอบว่าเปิดใช้งานบริการ POP3/SMTP บนบัญชีผู้ใช้ของคุณแล้ว เพื่อเปิดใช้บริการ จากโฮมเพจของ Sina Mail ให้คลิก **การตั้งค่า > การตั้งค่าเพิ่มเติม > ปลายทางผู้ใช้ POP/IMAP/SMTP** แล้วเปิดใช้งาน **บริการ POP3/SMTP**

การตั้งค่า	ค่า
เกตเวย์ SMTP หลัก	smtp.sina.com
พอร์ตเกตเวย์ SMTP หลัก	587
ใช้ SSL/TLS	จำเป็นต้องใช้
จำเป็นต้องมีใบรับรองที่เชื่อถือได้	ปิดใช้งานแล้ว
แอคเตอรตอบกลับ	ที่อยู่อีเมลของคุณ
การตรวจสอบความถูกต้องของเซิร์ฟเวอร์ SMTP	ลงชื่อเข้าใช้ / ธรรมดา
อีเมลแบบเริ่มต้นโดยอุปกรณ์	ใช้ข้อมูลรับรอง SMTP ของอุปกรณ์
รหัสผู้ใช้ของอุปกรณ์	ที่อยู่อีเมลของคุณ
รหัสผ่านของอุปกรณ์	รหัสการให้สิทธิ์ หมายเหตุ: เพื่อสร้างรหัสการอนุญาต จากโฮมเพจอีเมล ให้คลิก การตั้งค่า > การตั้งค่าเพิ่มเติม > ปลายทางผู้ใช้ POP/IMAP/SMTP แล้วเปิดใช้งาน สถานะรหัสการอนุญาต

Sohu Mail

หมายเหตุ: ตรวจสอบว่าเปิดใช้งานบริการ SMTP บนบัญชีผู้ใช้ของคุณแล้ว ในการเปิดใช้บริการ จากโฮมเพจของ Sohu Mail ให้คลิก **ตัวเลือก > การตั้งค่า > POP3/SMTP/IMAP** แล้วเปิดใช้ **บริการ IMAP/SMTP** หรือ **บริการ POP3/SMTP**

การตั้งค่า	ค่า
เกตเวย์ SMTP หลัก	smtp.sohu.com
พอร์ตเกตเวย์ SMTP หลัก	465
ใช้ SSL/TLS	จำเป็นต้องใช้
จำเป็นต้องมีใบรับรองที่เชื่อถือได้	ปิดใช้งานแล้ว
แอตเดรสตอบกลับ	ที่อยู่อีเมลของคุณ
การตรวจสอบความถูกต้องของเซิร์ฟเวอร์ SMTP	ลงชื่อเข้าใช้ / ธรรมดา
อีเมลแบบเริ่มต้นโดยอุปกรณ์	ใช้ข้อมูลรับรอง SMTP ของอุปกรณ์
รหัสผู้ใช้ของอุปกรณ์	ที่อยู่อีเมลของคุณ
รหัสผ่านของอุปกรณ์	รหัสผ่านอิสระ หมายเหตุ: จะใช้รหัสผ่านแบบอิสระได้เมื่อเปิดใช้งาน บริการ IMAP/SMTP หรือ บริการ POP3/SMTP อยู่

Yahoo! Mail

การตั้งค่า	ค่า
เกตเวย์ SMTP หลัก	smtp.mail.yahoo.com
พอร์ตเกตเวย์ SMTP หลัก	587
ใช้ SSL/TLS	จำเป็นต้องใช้
จำเป็นต้องมีใบรับรองที่เชื่อถือได้	ปิดใช้งานแล้ว
แอตเดรสตอบกลับ	ที่อยู่อีเมลของคุณ
การตรวจสอบความถูกต้องของเซิร์ฟเวอร์ SMTP	ลงชื่อเข้าใช้ / ธรรมดา
อีเมลแบบเริ่มต้นโดยอุปกรณ์	ใช้ข้อมูลรับรอง SMTP ของอุปกรณ์
รหัสผู้ใช้ของอุปกรณ์	ที่อยู่อีเมลของคุณ
รหัสผ่านของอุปกรณ์	รหัสผ่านแอป หมายเหตุ: ในการสร้างรหัสผ่านแอป ให้ไปที่หน้า การรักษาความปลอดภัย Yahoo! ลงชื่อเข้าบัญชีผู้ใช้ของคุณ และจากส่วน รหัสผ่านแอป ให้คลิก สร้างรหัสผ่านแอป

Zoho Mail

การตั้งค่า	ค่า
เกตเวย์ SMTP หลัก	smtp.zoho.com
พอร์ตเกตเวย์ SMTP หลัก	587
ใช้ SSL/TLS	จำเป็นต้องใช้
จำเป็นต้องมีใบรับรองที่เชื่อถือได้	ปิดใช้งานแล้ว
แอตเดรสตอบกลับ	ที่อยู่อีเมลของคุณ
การตรวจสอบความถูกต้องของเซิร์ฟเวอร์ SMTP	ลงชื่อเข้าใช้ / ธรรมดา
อีเมลแบบเริ่มต้นโดยอุปกรณ์	ใช้ข้อมูลรับรอง SMTP ของอุปกรณ์
รหัสผู้ใช้ของอุปกรณ์	ที่อยู่อีเมลของคุณ
รหัสผ่านของอุปกรณ์	รหัสผ่านบัญชีหรือรหัสผ่านแอป หมายเหตุ: <ul style="list-style-type: none">สำหรับบัญชีที่ปิดใช้งานการตรวจสอบสองขั้นตอน ให้ใช้รหัสผ่านบัญชีของคุณสำหรับบัญชีที่เปิดใช้การตรวจสอบสองขั้นตอน ให้ใช้รหัสผ่านแอป ในการสร้างรหัสผ่านแอป ให้ไปที่หน้า การรักษาความปลอดภัย Zoho Mail ลงชื่อเข้าบัญชีผู้ใช้ของคุณ และจากส่วน รหัสผ่านเฉพาะ-แอปพลิเคชัน ให้คลิก สร้างรหัสผ่านใหม่

การส่งอีเมล

ก่อนเริ่มต้น ตรวจสอบให้แน่ใจว่าได้กำหนดค่าการตั้งค่า SMTP แล้ว โปรดดูข้อมูลเพิ่มเติมที่ ["การกำหนดค่าการตั้งค่า SMTP" ในหน้า 1](#)

- 1 ไปเอกสารต้นฉบับในภาค ADF หรือวางบนกระดาษสแกนเนอร์
- 2 จากแผงควบคุม ไปที่ **สแกน > อีเมล**
- 3 ป้อนข้อมูลที่จำเป็น แล้วเลือก **ถัดไป** หากจำเป็น ให้กำหนดค่าการตั้งค่า
- 4 เลือก **สแกน** แล้วส่งอีเมล

สแกน

การสแกนไปยังคอมพิวเตอร์

ก่อนเริ่มต้น ตรวจสอบให้แน่ใจว่าได้เพิ่มเครื่องพิมพ์และเครื่องพิมพ์เชื่อมต่อเข้ากับเครือข่ายเดียวกัน

สำหรับผู้ใช้งาน Windows

หมายเหตุ: ตรวจสอบให้แน่ใจว่าได้เพิ่มเครื่องพิมพ์ลงในคอมพิวเตอร์แล้ว โปรดดูข้อมูลเพิ่มเติมที่ ["การเพิ่มเครื่องพิมพ์เข้ากับคอมพิวเตอร์" ในหน้า 14](#)

- 1 ไปเอกสารต้นฉบับลงในตัวป้อนเอกสารอัตโนมัติหรือบนกระดาษสแกนเนอร์
- 2 จากคอมพิวเตอร์ ให้เปิด **Windows Fax and Scan**
- 3 **คลิกสแกนใหม่** แล้วเลือกแหล่งการสแกน
- 4 หากจำเป็น ให้เปลี่ยนการตั้งค่าการสแกน
- 5 สแกนเอกสาร
- 6 คลิก **บันทึกเป็น** พิมพ์ชื่อไฟล์ แล้วคลิก **บันทึก**

สำหรับผู้ใช้งาน Macintosh

หมายเหตุ: ตรวจสอบให้แน่ใจว่าได้เพิ่มเครื่องพิมพ์ลงในคอมพิวเตอร์แล้ว โปรดดูข้อมูลเพิ่มเติมที่ ["การเพิ่มเครื่องพิมพ์เข้ากับคอมพิวเตอร์" ในหน้า 14](#)

- 1 ไปเอกสารต้นฉบับลงในตัวป้อนเอกสารอัตโนมัติหรือบนกระดาษสแกนเนอร์
- 2 จากคอมพิวเตอร์ ให้ดำเนินการข้อใดข้อหนึ่งต่อไปนี้:
 - เปิด **ตัวจับภาพ**
 - เปิด **เครื่องพิมพ์และสแกนเนอร์** แล้วเลือกเครื่องพิมพ์ คลิก **สแกน > เปิดสแกนเนอร์**
- 3 จากหน้าต่าง สแกนเนอร์ ให้ทำอย่างน้อยหนึ่งอย่างต่อไปนี้:
 - เลือกตำแหน่งที่ตั้งที่คุณต้องการบันทึกเอกสารที่สแกน
 - เลือกขนาดของเอกสารต้นฉบับ
 - ในการสแกนจาก ADF ให้เลือก **ตัวป้อนเอกสาร** จาก **เมนูสแกน** หรือเปิดใช้งาน **ใช้ตัวป้อนเอกสาร**
 - หากจำเป็น ให้กำหนดค่าการสแกน
- 4 คลิก **สแกน**

แฟกซ์

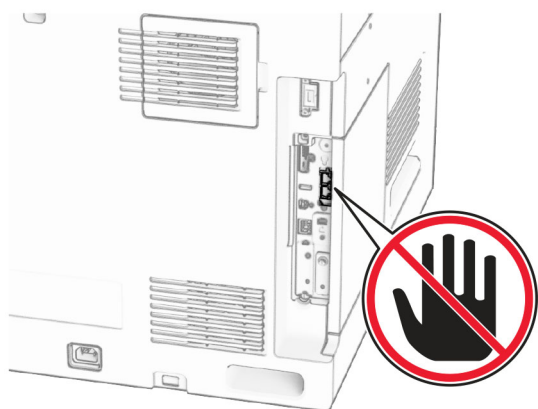
การตั้งค่าเครื่องพิมพ์เพื่อรับ-ส่งแฟกซ์

การตั้งค่าฟังก์ชันแฟกซ์โดยใช้แฟกซ์ออนไลน์

หมายเหตุ:

- จำเป็นต้องติดตั้งการ์ดแฟกซ์สำหรับเครื่องพิมพ์ที่จะใช้แฟกซ์ออนไลน์
- สามารถใช้วิธีการเชื่อมต่อบางวิธีได้ในบางประเทศหรือภูมิภาคเท่านั้น
- หากเปิดใช้งานฟังก์ชันแฟกซ์และไม่ได้ตั้งค่าไว้อย่างสมบูรณ์ ไฟสัญญาณอาจกะพริบเป็นสีแดง
- หากคุณไม่มีสภาพแวดล้อม TCP/IP ให้ใช้แผงควบคุมเพื่อตั้งค่าแฟกซ์

คำเตือน—ความเสียหายที่สามารถเกิดขึ้นได้: เพื่อป้องกันข้อมูลสูญหายหรือเครื่องพิมพ์ทำงานผิดพลาด อย่าสัมผัสกับสายเคเบิลหรือเครื่องพิมพ์ในบริเวณที่แสดงไว้ในภาพ ในระหว่างที่กำลังส่งหรือรับแฟกซ์



การใช้แผงควบคุม

- จากแผงควบคุม ไปที่ **การตั้งค่า > แฟกซ์ > การตั้งค่าแฟกซ์ > การตั้งค่าแฟกซ์ทั่วไป**
- กำหนดค่าการตั้งค่า

การใช้ Embedded Web Server

- เปิดเว็บเบราว์เซอร์แล้วพิมพ์ IP แอดเดรสของเครื่องพิมพ์ในช่องแอดเดรส

หมายเหตุ:

- ดู IP แอดเดรสของเครื่องพิมพ์บนแผงควบคุม IP แอดเดรสจะเป็นตัวเลขสี่ชุดที่คั่นด้วยจุด เช่น 123.123.123.123
- หากคุณกำลังใช้เซิร์ฟเวอร์พร็อกซี ให้ปิดใช้งานชั่วคราวเพื่อโหลดเว็บเพจอย่างถูกต้อง

- คลิก **การตั้งค่า > แฟกซ์ > การตั้งค่าแฟกซ์ > การตั้งค่าแฟกซ์ทั่วไป**

- กำหนดค่าการตั้งค่า

- ใช้การเปลี่ยนแปลง

การตั้งค่าฟังก์ชันแฟกซ์โดยใช้เซิร์ฟเวอร์แฟกซ์

หมายเหตุ:

- คุณสมบัตินี้ช่วยให้คุณส่งข้อความแฟกซ์ไปยังผู้ให้บริการแฟกซ์ที่รองรับการรับอีเมลได้
- คุณสมบัตินี้รองรับเฉพาะข้อความแฟกซ์ขาออกเท่านั้น เพื่อรองรับการรับแฟกซ์ ให้ตรวจสอบว่าการตั้งค่าแฟกซ์ผ่านอุปกรณ์ เช่น ออนไลน์, etherFAX หรือ Fax Over IP (FoIP) ไว้ในเครื่องพิมพ์ของคุณแล้ว

- เปิดเว็บเบราว์เซอร์แล้วพิมพ์ IP แอดเดรสของเครื่องพิมพ์ในช่องแอดเดรส

หมายเหตุ:

- ดู IP แอดเดรสของเครื่องพิมพ์บนแผงควบคุม IP แอดเดรสจะเป็นตัวเลขสี่ชุดที่คั่นด้วยจุด เช่น 123.123.123.123
- หากคุณกำลังใช้เซิร์ฟเวอร์พร็อกซี ให้ปิดใช้งานชั่วคราวเพื่อโหลดเว็บเพจอย่างถูกต้อง

- คลิก **การตั้งค่า > แฟกซ์**

- จากเมนู **โหมดแฟกซ์** ให้เลือก **เซิร์ฟเวอร์แฟกซ์** แล้วคลิก **บันทึก**

- คลิก **การตั้งค่าเซิร์ฟเวอร์แฟกซ์**

- ในช่อง **เพื่อฟอร์แมต** ให้พิมพ์ **[#]@myfax.com** โดยที่ **[#]** คือหมายเลขแฟกซ์และ **myfax.com** คือโดเมนของผู้ให้บริการแฟกซ์

หมายเหตุ:

- หากจำเป็น ให้กำหนดค่าช่อง แอดเดรสตอบกลับหัวเรื่อง หรือข้อความ
- หากต้องการให้เครื่องพิมพ์รับข้อความแฟกซ์ ให้เปิดใช้งานการตั้งค่าการรับแฟกซ์ผ่านอุปกรณ์ ตรวจสอบให้แน่ใจว่าคุณได้กำหนดค่าแฟกซ์ผ่านอุปกรณ์แล้ว

- คลิก **บันทึก**

- คลิก **การตั้งค่าอีเมลเซิร์ฟเวอร์แฟกซ์** จากนั้นเปิดใช้งาน **ใช้เซิร์ฟเวอร์ SMTP ของอีเมล**

หมายเหตุ: หากไม่มีการกำหนดค่าการตั้งค่า โปรดดูที่ ["การกำหนดค่าการตั้งค่า SMTP" ในหน้า 1](#)

- ใช้การเปลี่ยนแปลง

การส่งแฟกซ์

การใช้แผงควบคุม

- ใส่เอกสารต้นฉบับในถาด ADF หรือวางบนกระจกสแกนเนอร์

- จากแผงควบคุม เลือก **แฟกซ์**

- เลือก **เพิ่มผู้รับ** หรือ**สมุดที่อยู่**

หากจำเป็น ให้ปรับการตั้งค่า

- ส่งแฟกซ์

การใช้คอมพิวเตอร์

ก่อนเริ่มต้น ตรวจสอบให้แน่ใจว่าติดตั้งไดรเวอร์แฟกซ์แล้ว โปรดดูข้อมูลเพิ่มเติมที่ ["การติดตั้งไดรเวอร์แฟกซ์" ในหน้า 14](#)

สำหรับผู้ใช้งาน Windows

- เมื่อเปิดเอกสารแล้ว ให้คลิก **ไฟล์ > พิมพ์**

- เลือกเครื่องพิมพ์แล้วคลิกที่ **คุณสมบัติ, ค่ากำหนด, ตัวเลือกหรือตั้งค่า**

- คลิก **แฟกซ์ > เปิดใช้งานแฟกซ์ > ตั้งค่าการแสดงผลก่อนการส่งแฟกซ์ทุกครั้ง** แล้วป้อนหมายเลขผู้รับ

หากจำเป็น ให้กำหนดค่าการตั้งค่า

- ส่งแฟกซ์

สำหรับผู้ใช้งาน Macintosh

- เมื่อเปิดเอกสารแล้ว ให้เลือก **ไฟล์ > พิมพ์**

- เลือกเครื่องพิมพ์ที่มี **- แฟกซ์** ตามหลังชื่อ

- ในช่อง **ถึง** ให้ป้อนหมายเลขผู้รับ

หากจำเป็น ให้กำหนดค่าการตั้งค่า

- ส่งแฟกซ์

พิมพ์

การพิมพ์จากคอมพิวเตอร์

สำหรับผู้ใช้งาน Windows

- 1 เมื่อเปิดเอกสารแล้ว ให้คลิก **ไฟล์ > พิมพ์**
- 2 เลือกเครื่องพิมพ์แล้วคลิกที่ **คุณสมบัติ, ค่ากำหนด, ตัวเลือกหรือตั้งค่า**
หากจำเป็น ให้ปรับการตั้งค่า
- 3 คลิก **ตกลง** แล้วคลิก **พิมพ์**.

สำหรับผู้ใช้งาน Macintosh



- 1 เมื่อเปิดเอกสารแล้ว ให้เลือก **ไฟล์ > พิมพ์**
- 2 เลือกเครื่องพิมพ์ แล้วเลือกการตั้งค่าจาก **ค่าที่กำหนดไว้ล่วงหน้า**
หากจำเป็น ให้ปรับการตั้งค่า
- 3 คลิกที่ **พิมพ์**

การพิมพ์จากอุปกรณ์มือถือ

การพิมพ์จากอุปกรณ์มือถือโดยใช้บริการงานพิมพ์ Mopria™

บริการงานพิมพ์ Mopria คือโซลูชันการพิมพ์งานผ่านอุปกรณ์แบบพกพาที่ใช้ Android™ เวอร์ชัน 5.0 หรือใหม่กว่า ซึ่งให้คุณพิมพ์ไปยังเครื่องพิมพ์ที่ผ่านการรับรอง Mopria™ ได้โดยตรง

หมายเหตุ: ตรวจสอบว่าคุณดาวน์โหลดแอปพลิเคชัน Mopria Print Service จาก Google Play™ Store และเปิดใช้งานในอุปกรณ์มือถือ


- 1 จากอุปกรณ์มือถือ ให้เปิดแอปพลิเคชันที่ใช้งานร่วมกันได้ หรือเลือกเอกสารจากตัวจัดการไฟล์
- 2 แตะ  > **พิมพ์**
- 3 เลือกเครื่องพิมพ์ แล้วปรับการตั้งค่าหากจำเป็น
- 4 แตะ 

การพิมพ์จากอุปกรณ์มือถือโดยใช้ AirPrint

คุณสมบัติของซอฟต์แวร์ AirPrint คือการพิมพ์งานผ่านอุปกรณ์แบบพกพาที่คุณพิมพ์โดยตรงจากอุปกรณ์ Apple ไปยังเครื่องพิมพ์ที่รองรับ AirPrint

หมายเหตุ:

- ตรวจสอบให้แน่ใจว่าอุปกรณ์ Apple และเครื่องพิมพ์เชื่อมต่ออยู่กับเครือข่ายเดียวกัน หากเครือข่ายมีฮับไร้สายหลายฮับ ให้ตรวจสอบให้แน่ใจว่าอุปกรณ์ทั้งสองเครื่องเชื่อมต่อกับฮับเน็ตเดียวกัน
 - แอปพลิเคชันนี้รองรับเฉพาะในอุปกรณ์ Apple บางรุ่นเท่านั้น
- 1 จากอุปกรณ์เคลื่อนที่ของคุณ ให้เลือกเอกสารจากตัวจัดการไฟล์ หรือเปิดแอปพลิเคชันที่เข้ากันได้

2 แตะ  > **พิมพ์**

3 เลือกเครื่องพิมพ์ แล้วปรับการตั้งค่าหากจำเป็น

4 พิมพ์เอกสาร

การพิมพ์จากอุปกรณ์มือถือโดยใช้ Wi-Fi Direct®

Wi-Fi Direct® คือบริการการพิมพ์ที่ให้คุณพิมพ์ไปยังเครื่องพิมพ์ที่รองรับ Wi-Fi Direct

หมายเหตุ: ตรวจสอบให้แน่ใจว่าอุปกรณ์เคลื่อนที่เชื่อมต่อกับเครือข่ายไร้สายของเครื่องพิมพ์แล้ว โปรดดูข้อมูลเพิ่มเติมที่ [“การเชื่อมต่ออุปกรณ์มือถือกับเครื่องพิมพ์”](#) ในหน้า 15

1 จากอุปกรณ์มือถือให้เปิดแอปพลิเคชันที่ใช้งานร่วมกันได้ หรือเลือกเอกสารจากตัวจัดการไฟล์ของคุณ

2 ทั้งนี้ขึ้นอยู่กับอุปกรณ์เคลื่อนที่ของคุณ ให้ดำเนินการข้อใดข้อหนึ่งต่อไปนี้:

• แตะ  > **พิมพ์**

• แตะ  > **พิมพ์**

• แตะ  > **พิมพ์**

3 เลือกเครื่องพิมพ์ แล้วปรับการตั้งค่าหากจำเป็น

4 พิมพ์เอกสาร

การพิมพ์งานที่เป็นความลับและงานที่ระงับไว้อื่นๆ

สำหรับผู้ใช้งาน Windows

- 1 เมื่อเปิดเอกสารแล้ว ให้คลิก **ไฟล์ > พิมพ์**
- 2 เลือกเครื่องพิมพ์แล้วคลิกที่ **คุณสมบัติ, ค่ากำหนด, ตัวเลือกหรือตั้งค่า**
- 3 คลิก **พิมพ์และระงับ**
- 4 คลิก **ใช้พิมพ์และระงับ** แล้วกำหนดชื่อผู้ใช้
- 5 เลือกจากประเภทงานพิมพ์ใด ๆ ต่อไปนี้:

- **งานพิมพ์เอกสารที่เป็นความลับ**—เครื่องพิมพ์จะขอ Personal Identification Number ก่อนจึงจะอนุญาตการพิมพ์

หมายเหตุ: หากคุณเลือกประเภทงานนี้ โปรดป้อน Personal Identification Number (PIN) ที่เป็นตัวเลขสี่หลัก

- **ตรวจสอบการพิมพ์**—เครื่องพิมพ์จะพิมพ์สำเนาจำนวนหนึ่งฉบับและระงับสำเนาฉบับที่เหลือซึ่งคุณร้องขอจากไดรเวอร์ในหน่วยความจำเครื่องพิมพ์
- **สำรองการพิมพ์**—เครื่องพิมพ์จัดเก็บงานไว้ในหน่วยความจำเพื่อให้คุณสามารถพิมพ์งานนี้ได้ภายหลัง
- **ทำซ้ำการพิมพ์**—เครื่องพิมพ์พิมพ์สำเนาจากที่ร้องขอทั้งหมดและจัดเก็บงานไว้ในหน่วยความจำเพื่อให้คุณสามารถพิมพ์สำเนาฉบับเพิ่มเติมในภายหลัง

6 คลิก **ตกลง**

7 คลิกที่ **พิมพ์**

8 จากแผงควบคุมเครื่องพิมพ์ ให้ปล่อยงานพิมพ์

a เลือก **พิมพ์**

b เลือก **งานที่ระงับไว้** แล้วเลือกชื่อผู้ใช้ของคุณ

หมายเหตุ: สำหรับงานพิมพ์เอกสารที่เป็นความลับ เลือก **เอกสารที่เป็นความลับ** ป้อน PIN แล้วเลือก **ตกลง**

c เลือกงานพิมพ์ แล้วเลือก **พิมพ์**

สำหรับผู้ใช้งาน Macintosh

1 เมื่อเปิดเอกสารแล้ว ให้เลือก **ไฟล์ > พิมพ์**

2 เลือกเครื่องพิมพ์

3 จากเมนูดรอปดาว **การรักษาความปลอดภัยของงานพิมพ์** เปิดใช้งาน **พิมพ์ด้วย PIN** แล้วป้อน PIN ที่เป็นตัวเลขสี่หลัก

4 คลิกที่ **พิมพ์**

5 จากแผงควบคุมเครื่องพิมพ์ ให้ปล่อยงานพิมพ์

a เลือก **งานที่ระงับไว้** แล้วเลือกชื่อคอมพิวเตอร์

b เลือก **เป็นความลับ** แล้วป้อน PIN

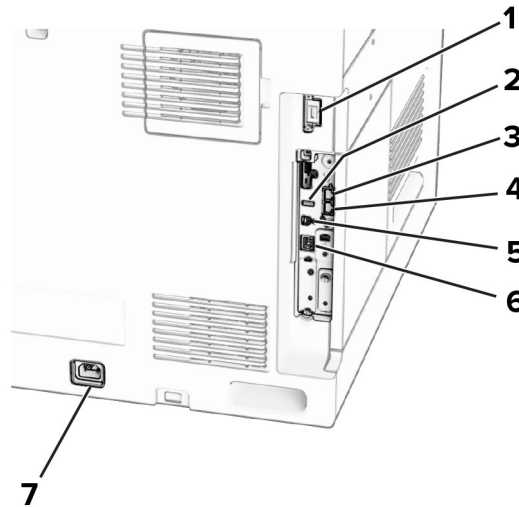
c เลือกงานพิมพ์ แล้วเลือก **พิมพ์**

ดูแลรักษาเครื่องพิมพ์

พอร์ตเครื่องพิมพ์

- ⚠️ ข้อควรระวัง—อันตรายจากไฟฟ้าช็อต:** เพื่อหลีกเลี่ยงความเสี่ยงต่อการเกิดไฟฟ้าช็อต อย่าติดตั้งผลิตภัณฑ์นี้หรือเชื่อมต่อสายไฟหรือสายเคเบิล เช่น สายไฟ สายแฟกซ์หรือสายโทรศัพท์ ขณะเกิดฟ้าแลบฟ้าร้อง
- ⚠️ ข้อควรระวัง—อาจเกิดการบาดเจ็บ:** เพื่อหลีกเลี่ยงความเสี่ยงต่อการเกิดอัคคีภัยหรือไฟฟ้าช็อต ให้เชื่อมต่อสายไฟเข้ากับเต้าเสียบที่ได้รับการจัดระดับที่เหมาะสมและต่อลงดินอย่างเหมาะสมซึ่งอยู่ใกล้ผลิตภัณฑ์และเข้าถึงได้ง่าย
- ⚠️ ข้อควรระวัง—อาจเกิดการบาดเจ็บ:** เพื่อหลีกเลี่ยงความเสี่ยงต่อการเกิดอัคคีภัยหรือไฟฟ้าช็อต ให้ใช้แต่สายไฟที่ให้มาพร้อมกับผลิตภัณฑ์นี้หรือสายไฟที่ใช้แทนกันได้ซึ่งได้รับการรับรองจากผู้ผลิตเท่านั้น
- ⚠️ ข้อควรระวัง—อาจเกิดการบาดเจ็บ:** เพื่อลดความเสี่ยงที่จะเกิดอัคคีภัย ให้ใช้เฉพาะสาย 26 AWG หรือสายเชื่อมต่อสัญญาณที่ใหญ่กว่า (RJ-11) เมื่อเชื่อมต่อผลิตภัณฑ์นี้เข้ากับเครือข่ายโทรศัพท์สาธารณะ สำหรับผู้ใช้ในออสเตรเลีย สายเคเบิลต้องได้รับการอนุมัติจาก Australian Communications and Media Authority

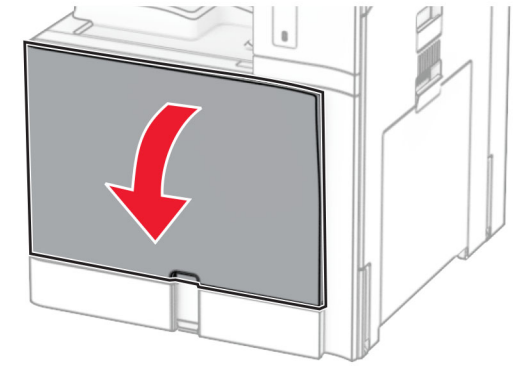
คำเตือน—ความเสียหายที่สามารถเกิดขึ้นได้: เพื่อป้องกันการสูญเสียข้อมูลหรือเครื่องพิมพ์ทำงานผิดพลาด อย่าสัมผัสสายเคเบิล USB, อะแดปเตอร์เครือข่ายไร้สายแบบไร้สายใดๆ หรือเครื่องพิมพ์ในบริเวณที่แสดงไว้ในภาพขณะที่กำลังพิมพ์งาน



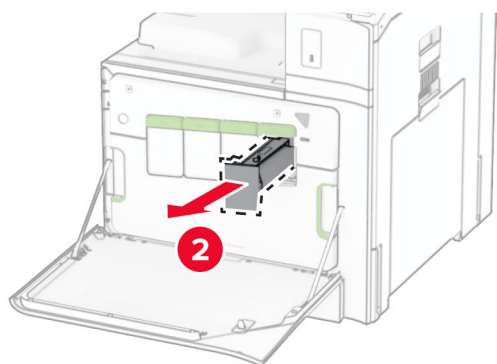
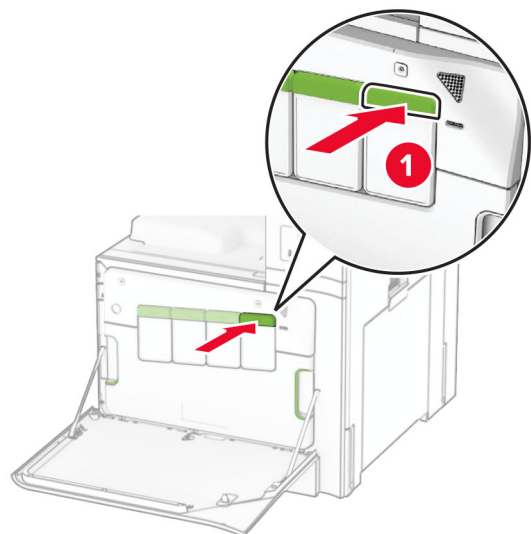
พอร์ตเครื่องพิมพ์	ฟังก์ชัน
1 ถาดรับงานพิมพ์หรือพอร์ต-ตัวเลือก	เชื่อมต่อเครื่องพิมพ์เข้ากับถาดรับงานพิมพ์หรือตัวเลือก
2 พอร์ต USB	ต่อเป็นพิมพ์หรือตัวเลือกที่ใช้งานร่วมกันได้
3 พอร์ต LINE หมายเหตุ: สามารถใช้งานได้เมื่อติดตั้งการ์ดแฟกซ์เท่านั้น	เชื่อมต่อเครื่องพิมพ์เข้ากับสายโทรศัพท์ที่ใช้ทำงานได้ผ่านแจ็คที่ผนัง-แบบมาตรฐาน (RJ-11), ตัวกรอง DSL หรืออะแดปเตอร์ VoIP หรืออะแดปเตอร์อื่นๆ ที่ให้คุณใช้สายโทรศัพท์เพื่อส่งและรับแฟกซ์
4 พอร์ต EXT หมายเหตุ: สามารถใช้งานได้เมื่อติดตั้งการ์ดแฟกซ์เท่านั้น	เชื่อมต่ออุปกรณ์เพิ่มเติม (โทรศัพท์หรือเครื่องตอบรับอัตโนมัติ) เข้ากับเครื่องพิมพ์และสายโทรศัพท์ ใช้พอร์ตนี้หากคุณไม่มีสายแฟกซ์-เฉพาะสำหรับเครื่องพิมพ์ และหากประเทศหรือภูมิภาคของคุณรองรับวิธีการเชื่อมต่อนี้
5 พอร์ตเครื่องพิมพ์ USB	เชื่อมต่อเครื่องพิมพ์เข้ากับคอมพิวเตอร์
6 พอร์ตอีเทอร์เน็ต	เชื่อมต่อเครื่องพิมพ์เข้ากับเครือข่าย
7 เบ้าปลั๊กสำหรับสายไฟ	เชื่อมต่อเครื่องพิมพ์เข้ากับเต้าเสียบที่ต่อลงดินอย่างเหมาะสม

การเปลี่ยนตลับหมึก

1 เปิดฝาด้านหน้า

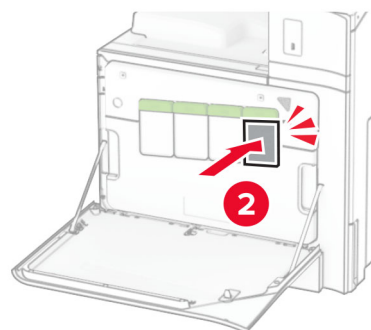
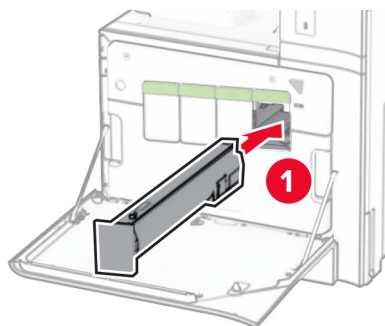


2 นำถลับหมึกที่ใช้แล้วออก



3 นำถลับหมึกใหม่ออกจากบรรจุภัณฑ์

4 ใส่ถลับหมึกใหม่เข้าไปให้มีเสียงคลิกเข้าที่



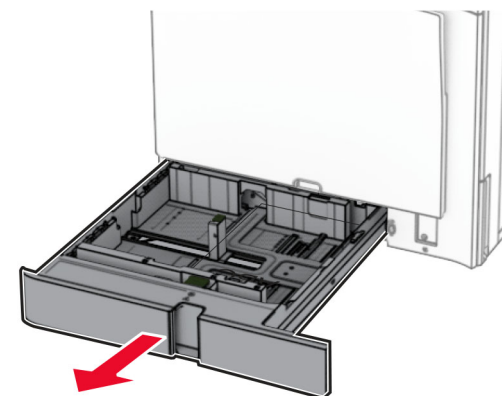
5 ปิดฝา

การใส่กระดาษในถาด 550 แผ่น

 ข้อควรระวัง—อันตรายจากการเอียง: เพื่อลดความเสี่ยงจากความไม่แน่นอนของอุปกรณ์ ให้ใส่ถาดกระดาษแยกกัน ให้ปิดถาดอื่นไว้จนกว่าจำเป็นต้องใช้

1 เปิดถาด

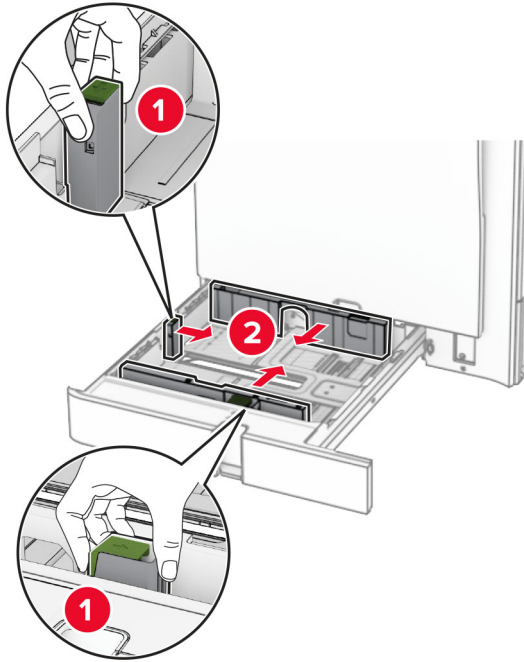
หมายเหตุ: เพื่อหลีกเลี่ยงกระดาษติด อย่าเปิดถาดออกขณะที่เครื่องพิมพ์กำลังทำงาน



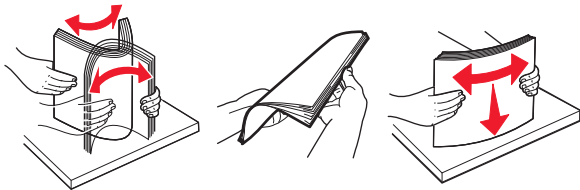
2 ปรับตัวนำให้ตรงกับขนาดของกระดาษที่คุณใส่

หมายเหตุ:

- ใช้สัญญาณด้านล่างถาดเพื่อจัดตำแหน่งตัวกัน
- กระดาษที่ตอกรแล้วรองรับเฉพาะในถาดมาตรฐาน 550 แผ่นเท่านั้น
- กระดาษขนาด A3 รองรับเฉพาะในถาดเสริม 550 แผ่นเท่านั้น



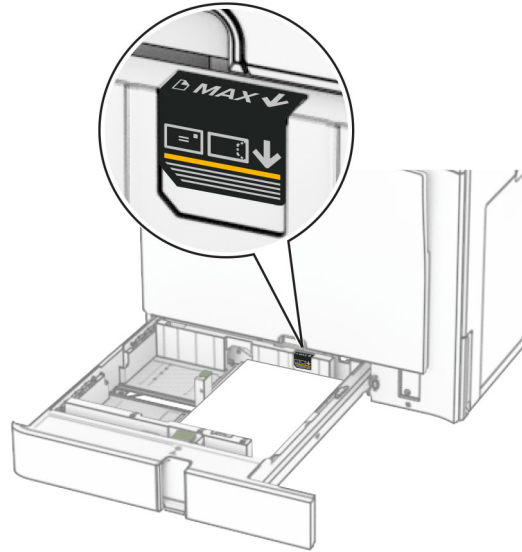
3 งอ คลี่และจัดแนวขอบกระดาษก่อนป้อนกระดาษ



4 ป้อนปึกกระดาษโดยให้ด้านที่ต้องการจะพิมพ์หงายหน้าขึ้น

หมายเหตุ:

- อย่าเลื่อนกระดาษเข้าไปในถาด
- ตรวจสอบว่าตัวนำกระดาษด้านข้างพอดีกับกระดาษ
- ตรวจสอบว่าความสูงของปึกกระดาษอยู่ต่ำกว่าตัวแสดงระดับกระดาษสูงสุด การใส่กระดาษเยอะเกินไปอาจทำให้กระดาษติด



5 ใส่ถาดกระดาษ

หากจำเป็น ให้ตั้งขนาดกระดาษและประเภทกระดาษให้ตรงกับกระดาษที่ใส่ในถาด

หมายเหตุ: เมื่อติดตั้งถาดรับงานพิมพ์แล้ว หน้ากระดาษจะถูกหมุน 180° เมื่อทำการพิมพ์

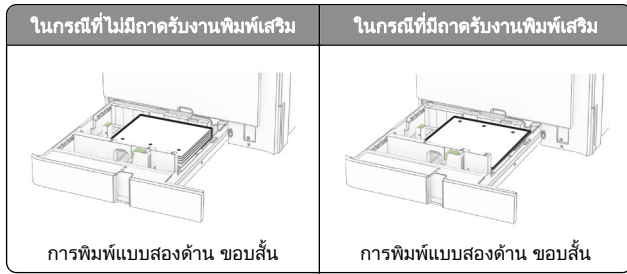
เมื่อใส่กระดาษหัวจดหมาย ให้ดำเนินการใดๆ ต่อไปนี้:

ในกรณีที่ไม่มีการรับงานพิมพ์	ในกรณีที่มีการรับงานพิมพ์
 การพิมพ์แบบหนึ่งด้าน ขอบยาว	 การพิมพ์แบบหนึ่งด้าน ขอบยาว
 การพิมพ์แบบหนึ่งด้าน ขอบสั้น	 การพิมพ์แบบหนึ่งด้าน ขอบสั้น

ในกรณีที่ไม่มีการรับงานพิมพ์	ในกรณีที่มีการรับงานพิมพ์
 การพิมพ์แบบสองด้าน ขอบยาว	 การพิมพ์แบบสองด้าน ขอบยาว
 การพิมพ์แบบสองด้าน ขอบสั้น	 การพิมพ์แบบสองด้าน ขอบสั้น

เมื่อใส่กระดาษที่ต่อกรแล้ว ให้ดำเนินการใดๆ ต่อไปนี้:

ในกรณีที่ไม่มีการรับงานพิมพ์เสริม	ในกรณีที่มีการรับงานพิมพ์เสริม
 การพิมพ์แบบหนึ่งด้าน ขอบยาว	 การพิมพ์แบบหนึ่งด้าน ขอบยาว
 การพิมพ์แบบหนึ่งด้าน ขอบสั้น	 การพิมพ์แบบหนึ่งด้าน ขอบสั้น
 การพิมพ์แบบสองด้าน ขอบยาว	 การพิมพ์แบบสองด้าน ขอบยาว

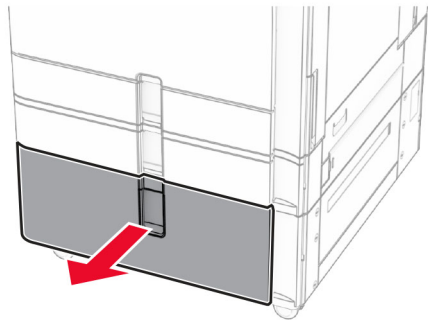


การใส่กระดาษในถาดบรรจุ 2000 แผ่น

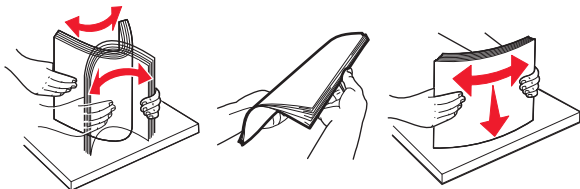
ข้อควรระวัง—อันตรายจากการเอียง: เพื่อลดความเสี่ยงจากความไม่แน่นอนของอุปกรณ์ ให้ใส่ถาดกระดาษแยกกัน ให้ปิดถาดอื่นไว้จนกว่าจำเป็นต้องใช้

1 เปิดถาด

หมายเหตุ: เพื่อหลีกเลี่ยงกระดาษติด อย่ดึงถาดออกขณะที่เครื่องพิมพ์กำลังทำงาน



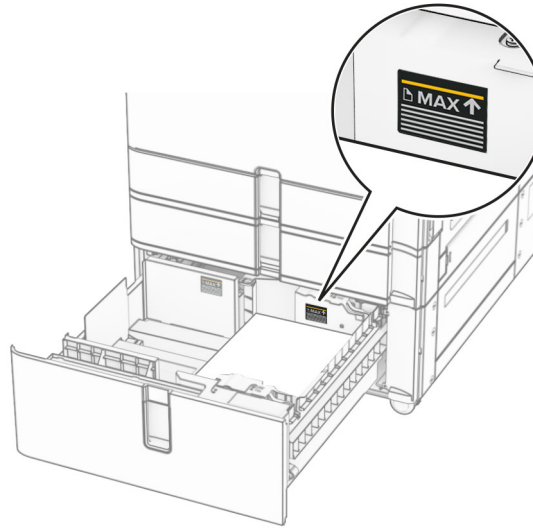
2 งอ คลี่และจัดแนวขอบกระดาษก่อนป้อนกระดาษ



3 ป้อนกระดาษในถาดรองกระดาษทางด้านขวา โดยให้ด้านที่ต้องการจะพิมพ์หงายหน้าขึ้น

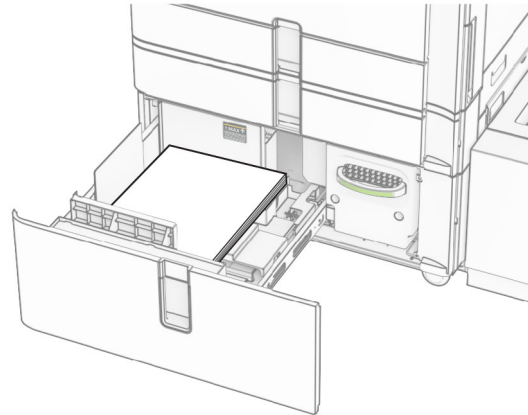
หมายเหตุ:

- อย่าเลื่อนกระดาษเข้าไปในถาด
- ตรวจสอบว่าความสูงของปีกกระดาษอยู่ต่ำกว่าตัวแสดงระดับกระดาษสูงสุด การใส่กระดาษเยอะเกินไปอาจทำให้กระดาษติด



4 ใส่ถาดรองกระดาษด้านขวาเข้าในเครื่องพิมพ์

5 ป้อนปีกกระดาษในถาดรองกระดาษทางด้านซ้าย โดยให้ด้านที่ต้องการจะพิมพ์หงายหน้าขึ้น

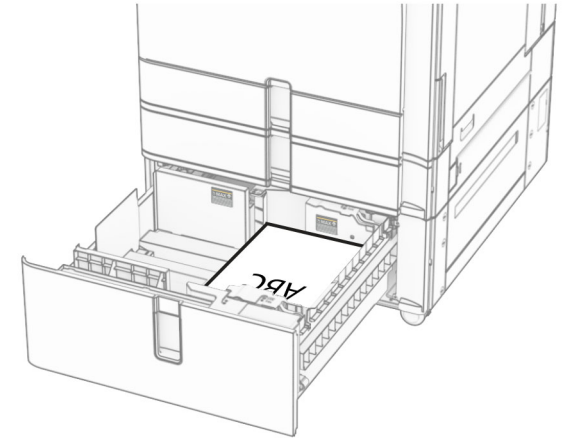


6 ใส่ถาดกระดาษ

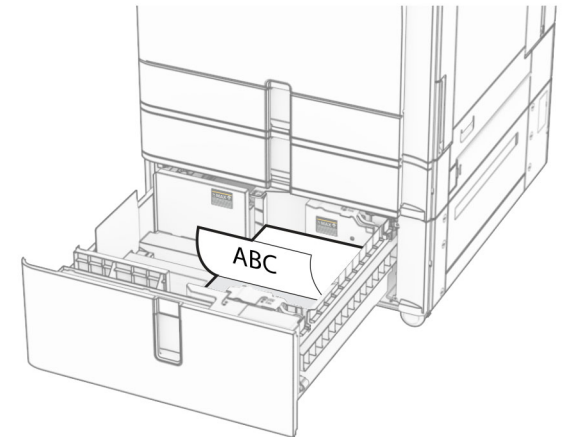
หากจำเป็น ให้ตั้งขนาดกระดาษและประเภทกระดาษให้ตรงกับกระดาษที่ใส่ในถาด

หมายเหตุ: เมื่อติดตั้งถาดรับงานพิมพ์แล้ว หน้ากระดาษจะถูกหมุน 180° เมื่อทำการพิมพ์

เมื่อใส่กระดาษหัวจดหมายสำหรับการพิมพ์หนึ่งด้าน ให้ใส่กระดาษโดยหงายหน้าขึ้นและให้ส่วนหัวหันเข้าหาด้านหน้าของถาด



เมื่อใส่กระดาษหัวจดหมายสำหรับการพิมพ์สองด้าน ให้ใส่กระดาษโดยคว่ำหน้าลงและให้ส่วนหัวหันเข้าหาด้านหน้าของถาด

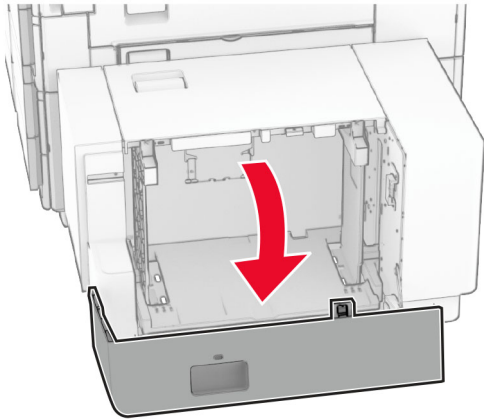


การใส่กระดาษในถาด 1500 แผ่น

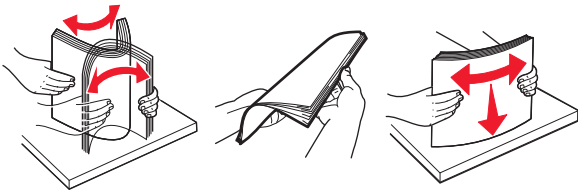
⚠️ ข้อควรระวัง—อันตรายจากการเอียง: เพื่อลดความเสี่ยงจากความไม่แน่นอนของอุปกรณ์ ให้ใส่ถาดกระดาษแยกกัน ให้ปิดถาดอื่น ๆ ไว้จนกว่าจำเป็นต้องใช้

1 เปิดฝาปิด K

หมายเหตุ: เพื่อหลีกเลี่ยงกระดาษติด อย่าเปิดถาดออกขณะที่เครื่องพิมพ์กำลังทำงาน



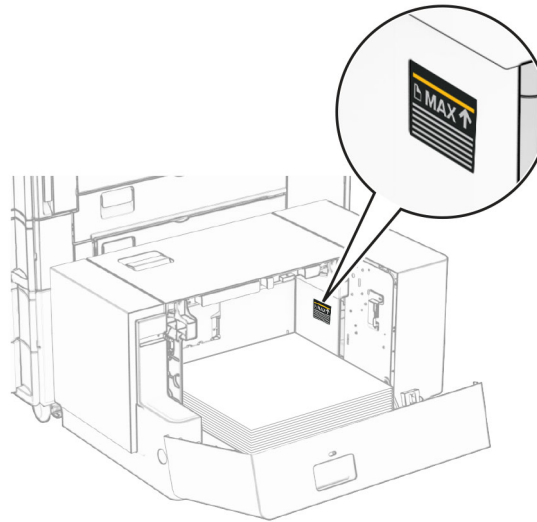
2 งอ คลี้และจัดแนวขอบกระดาษก่อนป้อนกระดาษ



3 ป้อนปึกกระดาษ โดยให้ด้านที่ต้องการจะพิมพ์คว่ำหน้าลง

หมายเหตุ:

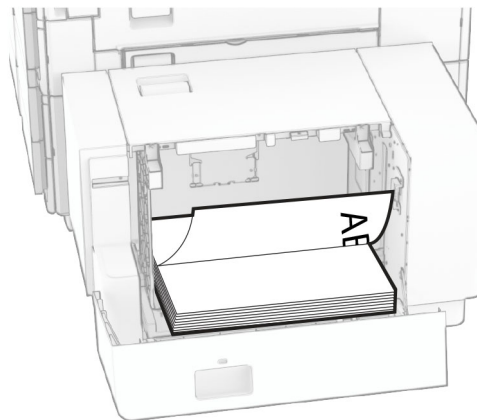
- อย่าเลื่อนกระดาษเข้าไปในถาด
- ตรวจสอบว่าความสูงของปึกกระดาษอยู่ต่ำกว่าตัวแสดงระดับกระดาษสูงสุด การใส่กระดาษเยอะเกินไปอาจทำให้กระดาษติด



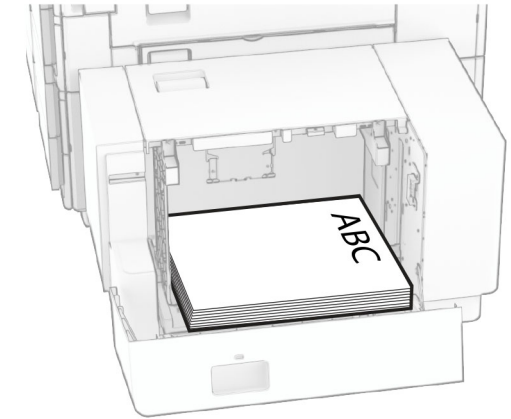
4 ปิดฝาปิด K

หากจำเป็น ให้ตั้งขนาดกระดาษและประเภทกระดาษให้ตรงกับกระดาษที่ใส่ในถาด

เมื่อใส่กระดาษหัวจดหมายสำหรับการพิมพ์หนึ่งด้าน ให้ใส่กระดาษโดยคว่ำหน้าลงและให้ส่วนหัวหันเข้าหาด้านหลังของเครื่องพิมพ์

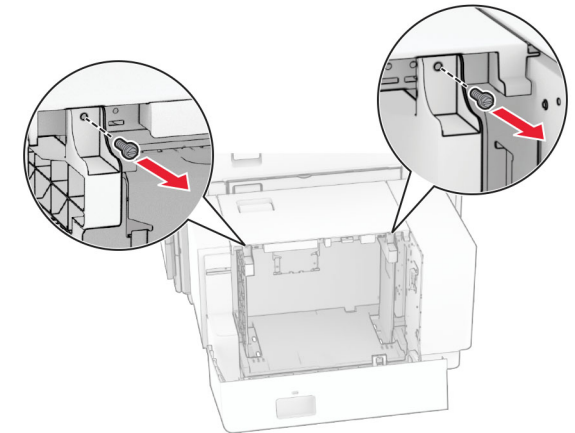


เมื่อใส่กระดาษหัวจดหมายสำหรับการพิมพ์สองด้าน ให้ใส่กระดาษโดยหงายหน้าขึ้นและให้ส่วนหัวหันเข้าหาด้านหลังของเครื่องพิมพ์

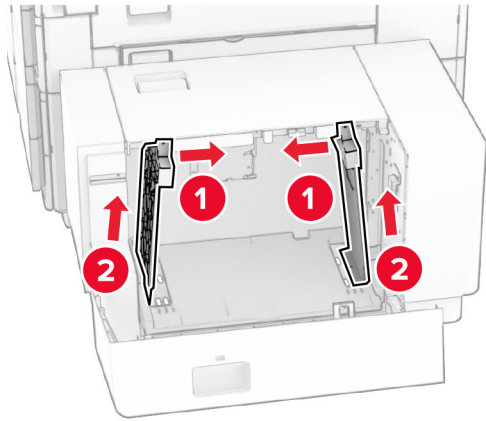


เมื่อใส่กระดาษขนาดอื่น ให้ตรวจสอบว่าได้ปรับตัวนำแล้ว ปฏิบัติดังต่อไปนี้:

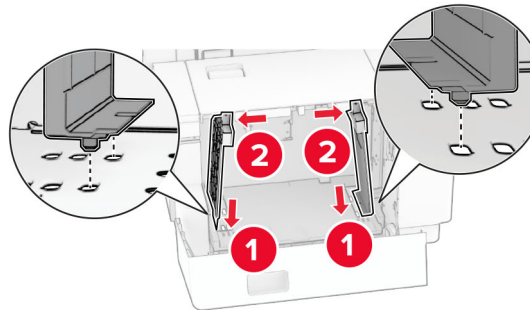
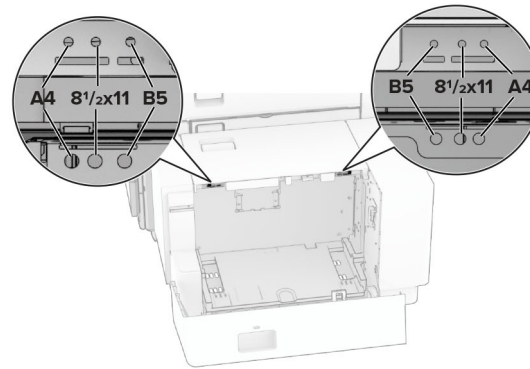
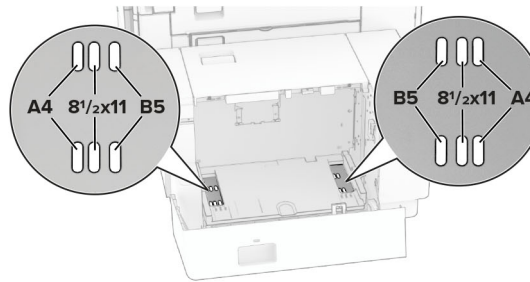
1 ใช้ไขควงหัวแบนเพื่อถอดสกรูออกจากตัวนำกระดาษ



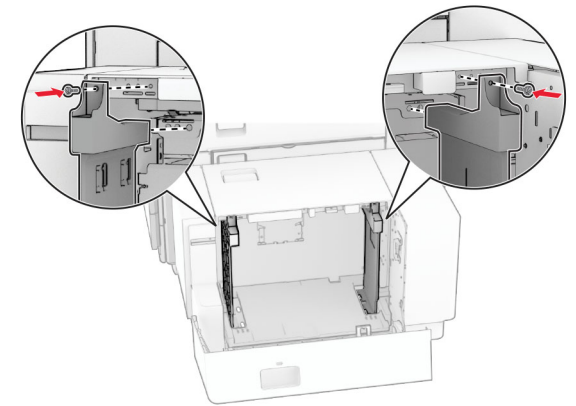
2 นำตัวนำกระดาษออก



3 ปรับตัวนำกระดาษให้ตรงกับขนาดของกระดาษที่คุณใส่

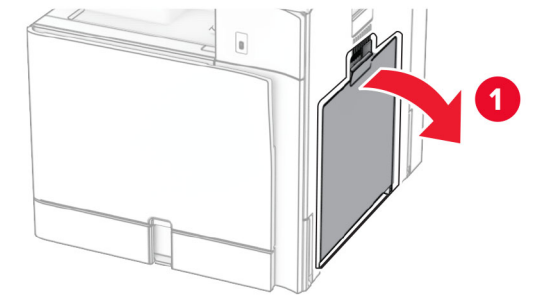


4 ติดตั้งสกรูบนตัวนำกระดาษ

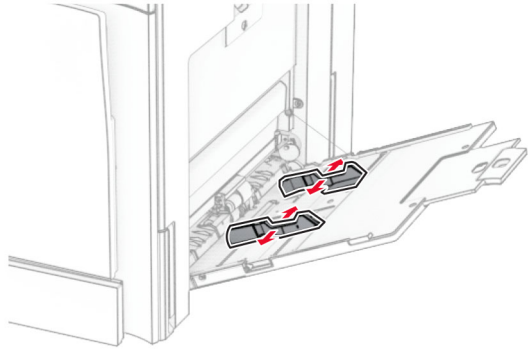


การใส่ตัวป้อนกระดาษขอเนกประสงค์

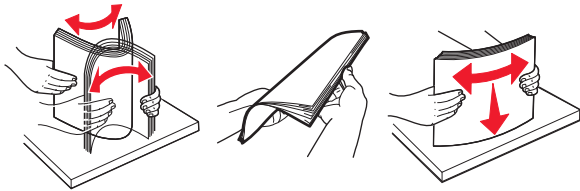
1 เปิดตัวป้อนกระดาษขอเนกประสงค์



2 ปรับตัวนำกระดาษด้านข้างให้ตรงกับขนาดของกระดาษที่คุณใส่



3 งอ คลี่และจัดแนวขอบกระดาษก่อนป้อนกระดาษ



4 ใส่กระดาษ

หมายเหตุ: ตรวจสอบว่าตัวนำกระดาษด้านข้างพอดีกับกระดาษ

- เมื่อใส่กระดาษหัวจดหมาย ให้ดำเนินการอย่างใดอย่างหนึ่งต่อไปนี้:

ในกรณีที่ไม่มีถาดรับงานพิมพ์	ในกรณีที่มีถาดรับงานพิมพ์
การพิมพ์แบบหนึ่งด้าน ขอบยาว	การพิมพ์แบบหนึ่งด้าน ขอบยาว

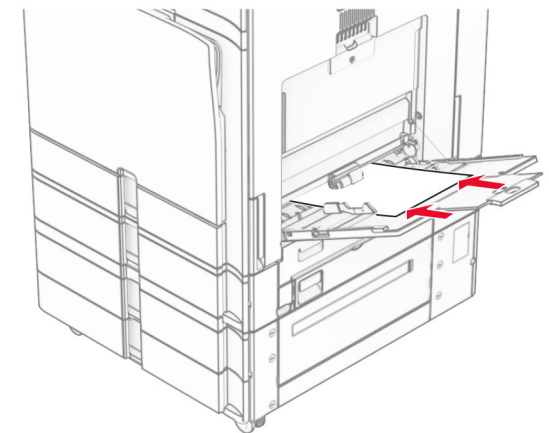
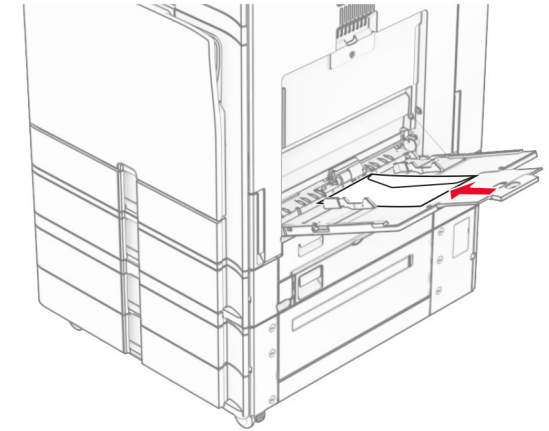
ในกรณีที่ไม่มีถาดรับงานพิมพ์	ในกรณีที่มีถาดรับงานพิมพ์
การพิมพ์แบบสองด้าน ขอบยาว	การพิมพ์แบบสองด้าน ขอบยาว

เมื่อใส่กระดาษที่ตอกรูแล้ว ให้ดำเนินการอย่างใดอย่างหนึ่งต่อไปนี้:

การพิมพ์แบบหนึ่งด้าน ขอบยาว	การพิมพ์แบบหนึ่งด้าน ขอบยาว
การพิมพ์แบบสองด้าน ขอบยาว	การพิมพ์แบบสองด้าน ขอบยาว

สำหรับซองจดหมาย

ใส่ซองจดหมายโดยหงายด้านที่มีแผ่นปิดไปที่ด้านหลังของเครื่องพิมพ์ ใส่ซองจดหมายของยุโรปโดยหงายด้านที่มีแผ่นปิดขึ้นและป้อนเข้าในตัวป้อนกระดาษบนแปรงส่งค็อก่อน



หมายเหตุ: เมื่อติดตั้งถาดรับงานพิมพ์ เครื่องพิมพ์จะหมุนไปทางหน้ากระดาษ 180°

การตั้งค่าขนาดและประเภทของวัสดุพิมพ์ชนิดพิเศษ

สำหรับวัสดุพิมพ์ชนิดพิเศษ เช่น ฉลาก กระดาษแข็ง หรือซองจดหมาย ให้ดำเนินการต่อไปนี้:

- 1 จากแผงควบคุม ไปที่ **การตั้งค่า > กระดาษ > การกำหนดค่ากระดาษ > ขนาด/ประเภทของกระดาษ**
- 2 เลือกแหล่งกระดาษ แล้วตั้งค่าขนาดและประเภทของวัสดุพิมพ์ชนิดพิเศษ

การติดตั้งซอฟต์แวร์เครื่องพิมพ์

หมายเหตุ:

- ไดรเวอร์การพิมพ์จะรวมอยู่ในชุดโปรแกรมติดตั้งซอฟต์แวร์
- สำหรับคอมพิวเตอร์ Macintosh ที่มี macOS เวอร์ชัน 10.7 หรือใหม่กว่า คุณไม่จำเป็นต้องติดตั้งไดรเวอร์เพื่อพิมพ์ด้วยเครื่องพิมพ์ที่รองรับ AirPrint หากต้องการคุณสมบัติการพิมพ์ที่กำหนดเอง คุณต้องดาวน์โหลดไดรเวอร์การพิมพ์

- 1 ขอรับสำเนาของชุดโปรแกรมติดตั้งซอฟต์แวร์
 - จากแผ่น CD ซอฟต์แวร์ที่ให้มาพร้อมกับเครื่องพิมพ์ของคุณ
 - จากเว็บไซต์ของเรา หรือร้านค้าที่คุณซื้อเครื่องพิมพ์
- 2 เรียกใช้ตัวติดตั้ง แล้วปฏิบัติตามคำแนะนำที่ปรากฏบนหน้าจอคอมพิวเตอร์

การติดตั้งไดรเวอร์แฟกซ์

- 1 ไปที่เว็บไซต์ของเราหรือร้านค้าที่คุณซื้อเครื่องพิมพ์ และขอรับชุดโปรแกรมติดตั้ง
- 2 เรียกใช้ตัวติดตั้ง แล้วปฏิบัติตามคำแนะนำที่ปรากฏบนหน้าจอคอมพิวเตอร์

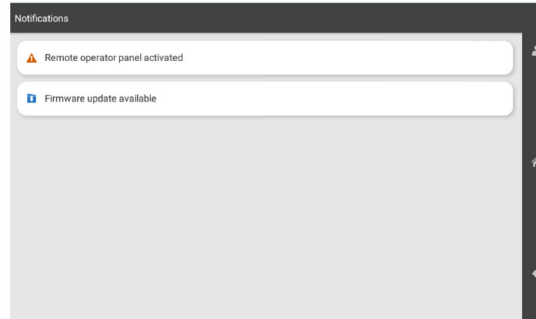
การอัปเดตเฟิร์มแวร์

การอัปเดตเฟิร์มแวร์โดยใช้แผงควบคุม

โดยใช้ศูนย์การแจ้งเตือน

วิธีนี้ใช้ได้กับรุ่นเครื่องพิมพ์บางรุ่นเท่านั้น

- 1 จากแผงควบคุม ไปที่ศูนย์การแจ้งเตือน แล้วเลือก **การอัปเดตเฟิร์มแวร์ที่มีอยู่**



- 2 เลือก **ติดตั้งตอนนี้**

เครื่องพิมพ์จะรีบูตอัตโนมัติหลังการอัปเดต

โดยใช้เมนูการตั้งค่า

- 1 จากแผงควบคุม ไปที่ **การตั้งค่า > อุปกรณ์ > อัปเดตเฟิร์มแวร์**
- 2 เลือก **ตรวจสอบการอัปเดต** หรือ **ตรวจสอบการอัปเดตตอนนี้**
- 3 หากมีรายการอัปเดตใหม่ ให้เลือก **ติดตั้งตอนนี้**

เครื่องพิมพ์จะรีบูตอัตโนมัติหลังการอัปเดต

การจัดการเฟิร์มแวร์โดยใช้ Embedded Web Server

ก่อนที่คุณจะเริ่มต้น ให้ตรวจสอบดังต่อไปนี้:

- คุณได้ดาวน์โหลดซอฟต์แวร์เครื่องพิมพ์ล่าสุดและบันทึกไปยังแฟลชไดรฟ์หรือคอมพิวเตอร์ของคุณ สำหรับข้อมูลเพิ่มเติม โปรดติดต่อร้านค้าที่คุณซื้อเครื่องพิมพ์
- คุณไม่ได้กำลังใช้รหัสพิเศษบนเครื่องพิมพ์ของคุณเพื่อหลีกเลี่ยงการสูญเสียฟังก์ชันการทำงานนี้

คำเตือน—ความเสียหายที่สามารถเกิดขึ้นได้: ตรวจสอบว่าเครื่องพิมพ์ทั้งหมดที่ได้รับการอัปเดตเฟิร์มแวร์เปิดอยู่ในระหว่างกระบวนการอัปเดตเฟิร์มแวร์ทั้งหมด การปิดเครื่องพิมพ์ในระหว่างการอัปเดตเฟิร์มแวร์อาจทำให้เครื่องพิมพ์เสียหายร้ายแรง

หากเครื่องพิมพ์เชื่อมต่อกับเครือข่ายขณะตรวจสอบการอัปเดต ไม่จำเป็นต้องดาวน์โหลดเฟิร์มแวร์

- 1 เปิดเว็บเบราว์เซอร์แล้วพิมพ์ IP แอดเดรสของเครื่องพิมพ์ในช่องแอดเดรส

หมายเหตุ:

- ดู IP แอดเดรสของเครื่องพิมพ์บนหน้าจอหลักของเครื่องพิมพ์ IP แอดเดรสจะเป็นตัวเลขสี่ชุดที่คั่นด้วยจุด เช่น 123.123.123.123
- หากคุณกำลังใช้เซิร์ฟเวอร์พร็อกซี ให้ปิดใช้งานชั่วคราวเพื่อโหลดเว็บเพจอย่างถูกต้อง

- 2 คลิก **อุปกรณ์**.

- 3 เลื่อนลง แล้วคลิก **อัปเดตเฟิร์มแวร์**

- 4 คลิก **ตรวจสอบการอัปเดต** หรือ **ตรวจสอบการอัปเดตตอนนี้** ขึ้นอยู่กับรุ่นเครื่องพิมพ์ของคุณ
หากมีรายการสำหรับการอัปเดตใหม่ ให้คลิก **ข้าพเจ้ายินยอม เริ่มการอัปเดต**

เครื่องพิมพ์จะรีบูตอัตโนมัติหลังการอัปเดต

การเพิ่มเครื่องพิมพ์เข้ากับคอมพิวเตอร์

ก่อนที่จะเริ่มต้น ให้เลือกทำอย่างใดอย่างหนึ่งต่อไปนี้:

- เชื่อมต่อเครื่องพิมพ์และคอมพิวเตอร์เข้ากับเครือข่ายเดียวกัน หากต้องการข้อมูลเพิ่มเติมเกี่ยวกับการเชื่อมต่อเครื่องพิมพ์เข้ากับเครือข่าย โปรดดูที่ [“การเชื่อมต่อเครื่องพิมพ์เข้ากับเครือข่าย Wi-Fi” ในหน้า 15](#)
- การเชื่อมต่อคอมพิวเตอร์เข้ากับเครื่องพิมพ์ โปรดดูข้อมูลเพิ่มเติมที่ [“การเชื่อมต่อคอมพิวเตอร์เข้ากับเครื่องพิมพ์” ในหน้า 15](#)
- เชื่อมต่อเครื่องพิมพ์เข้ากับคอมพิวเตอร์โดยใช้สาย USB โปรดดูข้อมูลเพิ่มเติมที่ [“พอร์ตเครื่องพิมพ์” ในหน้า 7](#)

หมายเหตุ: สายเคเบิล USB จะจำหน่ายแยกต่างหาก

สำหรับผู้ใช้งาน Windows

- 1 ติดตั้งไดรเวอร์การพิมพ์บนคอมพิวเตอร์

หมายเหตุ: โปรดดูข้อมูลเพิ่มเติมที่ [“การติดตั้งซอฟต์แวร์เครื่องพิมพ์” ในหน้า 14](#)

- 2 เปิด **เครื่องพิมพ์และสแกนเนอร์** แล้วคลิก **เพิ่มเครื่องพิมพ์หรือสแกนเนอร์**

- 3 ทั้งนี้ขึ้นอยู่กับวิธีการเชื่อมต่อเครื่องพิมพ์ของคุณ ให้ดำเนินการข้อใดข้อหนึ่งต่อไปนี้:

- เลือกเครื่องพิมพ์จากรายการ จากนั้นคลิกที่ **เพิ่มอุปกรณ์**
- คลิก **แสดงเครื่องพิมพ์ Wi-Fi Direct** เลือกเครื่องพิมพ์แล้วคลิก **เพิ่มอุปกรณ์**

- คลิก **เครื่องพิมพ์ที่ฉันต้องการไม่อยู่ในรายการ** จากนั้นจากหน้าต่าง **เพิ่มเครื่องพิมพ์** ให้ดำเนินการดังนี้:
 - a เลือก **เพิ่มเครื่องพิมพ์โดยใช้ IP แอดเดรสหรือชื่อโฮสต์** แล้วคลิกถัดไป
 - b ในช่องประเภทอุปกรณ์ เลือก **อุปกรณ์ TCP/IP**
 - c ในช่องชื่อโฮสต์หรือ IP แอดเดรส ให้พิมพ์ IP แอดเดรสของเครื่องพิมพ์แล้วคลิกถัดไป

หมายเหตุ:

- ดู IP แอดเดรสของเครื่องพิมพ์บนหน้าจอหลักของเครื่องพิมพ์ IP แอดเดรสจะเป็นตัวเลขสี่ชุดที่คั่นด้วยจุด เช่น 123.123.123.123
- หากคุณกำลังใช้เซิร์ฟเวอร์พริคซ์ ให้ปิดใช้งานชั่วคราวเพื่อโหลดเว็บเพจอย่างถูกต้อง

- d เลือก **ไดรเวอร์การพิมพ์** จากนั้นคลิกถัดไป
- e เลือก **ใช้ไดรเวอร์ที่ติดตั้งอยู่ในปัจจุบัน (แนะนำ)** แล้วคลิกถัดไป
- f พิมพ์ชื่อเครื่องพิมพ์แล้วคลิกถัดไป
- g คลิก **เสร็จสิ้น**.

สำหรับผู้ใช้ Macintosh

- 1 เปิด **เครื่องพิมพ์และสแกนเนอร์**
- 2 คลิก **เพิ่มเครื่องพิมพ์ สแกนเนอร์ หรือแฟกซ์** จากนั้นเลือกเครื่องพิมพ์
- 3 จากเมนู **เพิ่มเครื่องพิมพ์** ให้เลือก **ไดรเวอร์การพิมพ์**

หมายเหตุ:

- ในการใช้ไดรเวอร์การพิมพ์ของ Macintosh ให้เลือก **AirPrint** หรือ **Secure AirPrint**
- หากต้องการคุณสมบัติการพิมพ์ที่กำหนดเอง คุณต้องเลือกไดรเวอร์การพิมพ์ของผู้ผลิต ในการติดตั้งไดรเวอร์ โปรดดูที่ [“การติดตั้งซอฟต์แวร์เครื่องพิมพ์”](#) ในหน้า 14

- 4 การเพิ่มเครื่องพิมพ์

การเชื่อมต่อเครื่องพิมพ์เข้ากับเครือข่าย Wi-Fi

ก่อนที่คุณจะเริ่มต้น ให้ตรวจสอบดังต่อไปนี้:

- ตั้งให้อะแดปเตอร์ที่ใช้งานอยู่ เป็น **อัตโนมัติ** จากแผงควบคุม ไปที่ **การตั้งค่า > เครือข่าย/พอร์ต > ภาพรวมเครือข่าย > อะแดปเตอร์ที่ใช้งาน**
- สายเคเบิลอีเทอร์เน็ตไม่ได้เชื่อมต่อเข้ากับเครื่องพิมพ์

- 1 จากแผงควบคุม ไปที่ **การตั้งค่า > เครือข่าย/พอร์ต > ไร้สาย > ตั้งค่าบนแผงเครื่องพิมพ์ > เลือกเครือข่าย**
- 2 เลือกเครือข่าย Wi-Fi แล้วพิมพ์รหัสผ่านเครือข่าย

หมายเหตุ: สำหรับเครื่องพิมพ์ที่รองรับความสามารถในการใช้งาน Wi-Fi ภายในตัว จะมีข้อความแจ้งให้ตั้งค่าเครือข่าย Wi-Fi ปรากฏขึ้นระหว่างการตั้งค่าครั้งแรก

การกำหนดค่า Wi-Fi Direct

Wi-Fi Direct® จะเปิดใช้งานอุปกรณ์ Wi-Fi เพื่อเชื่อมต่อกับอุปกรณ์ Wi-Fi อื่นโดยตรงโดยไม่ต้องใช้จุดเข้าใช้งาน (เราเตอร์แบบไร้สาย)

- 1 จากแผงควบคุม ไปที่ **การตั้งค่า > เครือข่าย/พอร์ต > Wi-Fi Direct**

- 2 กำหนดค่าการตั้งค่า

- **เปิดใช้งาน Wi-Fi Direct**—ให้เครื่องพิมพ์สามารถเผยแพร่เครือข่าย Wi-Fi Direct ของเครื่องพิมพ์ได้
- **ชื่อ Wi-Fi Direct**—กำหนดชื่อให้กับเครือข่าย Wi-Fi Direct
- **รหัสผ่าน Wi-Fi Direct**—กำหนดรหัสผ่านสำหรับการตรวจสอบการรักษาความปลอดภัยแบบไร้สายเมื่อใช้การเชื่อมต่อแบบ peer-to-peer
- **แสดงรหัสผ่านในหน้าการตั้งค่า**—แสดงรหัสผ่านในหน้าการตั้งค่าเครือข่าย
- **หมายเลขช่องที่ต้องการ**—กำหนดช่องที่ต้องการของเครือข่าย Wi-Fi Direct
- **IP แอดเดรสของเจ้าของกลุ่ม**—กำหนด IP แอดเดรสของเจ้าของกลุ่ม
- **ยอมรับการร้องขอไม่กดยอัตโนมัติ**—ให้เครื่องพิมพ์ยอมรับการร้องขอการเชื่อมต่อโดยอัตโนมัติ

หมายเหตุ: การยอมรับคำขอยอมรับโดยอัตโนมัตินั้นไม่ปลอดภัย

หมายเหตุ:

- ตามค่าเริ่มต้น จะไม่แสดงรหัสผ่านเครือข่าย Wi-Fi Direct บนส่วนแสดงผลเครื่องพิมพ์ เพื่อแสดงรหัสผ่านให้ เปิดใช้งาน **ไอคอนเปิดดูรหัสผ่าน** ให้ไปที่แผงควบคุม แล้วไปที่ **การตั้งค่า > การรักษาความปลอดภัย > อื่นๆ > เปิดใช้งานมองเห็นรหัสผ่าน/รหัส PIN**
- หากต้องการทราบรหัสผ่านของเครือข่าย Wi-Fi Direct โดยไม่แสดงบนส่วนแสดงผลของเครื่องพิมพ์ ให้พิมพ์ **หน้าการตั้งค่าเครือข่าย** จากแผงควบคุม ไปที่ **การตั้งค่า > รายงาน > เครือข่าย > หน้าการตั้งค่าเครือข่าย**

การเชื่อมต่อคอมพิวเตอร์เข้ากับเครื่องพิมพ์

ก่อนเชื่อมต่อคอมพิวเตอร์ของคุณ โปรดตรวจสอบว่าได้มีการกำหนดค่า Wi-Fi Direct แล้ว โปรดดูข้อมูลเพิ่มเติมที่ [“การกำหนดค่า Wi-Fi Direct”](#) ในหน้า 15

สำหรับผู้ใช้ Windows

- 1 เปิด **เครื่องพิมพ์และสแกนเนอร์** แล้วคลิก **เพิ่มเครื่องพิมพ์หรือสแกนเนอร์**

- 2 คลิก **แสดงเครื่องพิมพ์ Wi-Fi Direct** แล้วเลือกชื่อ Wi-Fi Direct ของเครื่องพิมพ์
- 3 จากส่วนแสดงผลของเครื่องพิมพ์ ให้จดบันทึกรหัส PIN 8 หลักของเครื่องพิมพ์ไว้
- 4 ป้อนรหัส PIN ในคอมพิวเตอร์

หมายเหตุ: หากยังไม่ได้ติดตั้งไดรเวอร์การพิมพ์ Windows จะดาวน์โหลดไดรเวอร์ที่เหมาะสม

สำหรับผู้ใช้ Macintosh

- 1 คลิก **ไอคอนไร้สาย** แล้วเลือกชื่อ Wi-Fi Direct ของเครื่องพิมพ์

หมายเหตุ: สตริง DIRECT-xy (ที่ x และ y เป็นอักขระแบบสุมสองตัว) จะเพิ่มไว้ก่อนชื่อ Wi-Fi Direct

- 2 พิมพ์รหัสผ่าน Wi-Fi Direct

หมายเหตุ: สลับคอมพิวเตอร์ของคุณกลับไปยังเครือข่ายก่อนหน้าหลังจากยกเลิกการเชื่อมต่อจากเครือข่าย Wi-Fi Direct

การเชื่อมต่ออุปกรณ์มือถือกับเครื่องพิมพ์

ก่อนเชื่อมต่ออุปกรณ์มือถือของคุณ โปรดตรวจสอบว่าได้มีการกำหนดค่า Wi-Fi Direct แล้ว โปรดดูข้อมูลเพิ่มเติมที่ [“การกำหนดค่า Wi-Fi Direct”](#) ในหน้า 15

การใช้ Wi-Fi Direct

หมายเหตุ: คำแนะนำเหล่านี้ใช้ได้กับอุปกรณ์มือถือที่ใช้แพลตฟอร์ม Android เท่านั้น

- 1 จากอุปกรณ์มือถือ ให้ไปที่เมนู **การตั้งค่า**
- 2 เปิดใช้งาน **Wi-Fi** แล้วแตะ **☰ > Wi-Fi Direct**
- 3 เลือกชื่อ Wi-Fi Direct ของเครื่องพิมพ์
- 4 ยืนยันการเชื่อมต่อบนแผงควบคุมเครื่องพิมพ์

การใช้ Wi-Fi

- 1 จากอุปกรณ์มือถือ ให้ไปที่เมนู **การตั้งค่า**
- 2 แตะ **Wi-Fi** แล้วเลือกชื่อ Wi-Fi Direct ของเครื่องพิมพ์

หมายเหตุ: สตริง DIRECT-xy (ที่ x และ y เป็นอักขระแบบสุมสองตัว) จะเพิ่มไว้ก่อนชื่อ Wi-Fi Direct

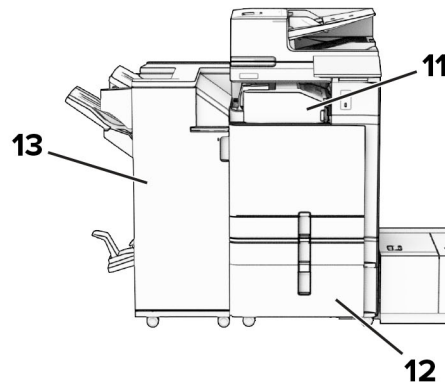
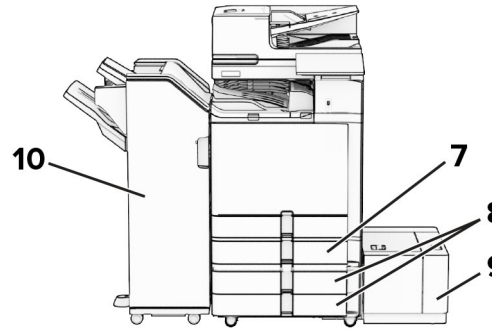
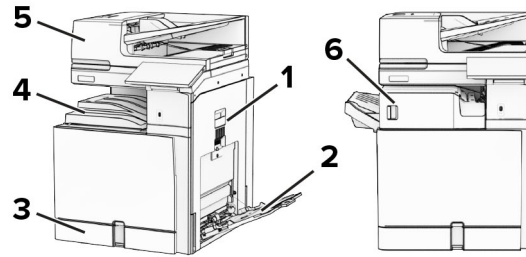
- 3 ป้อนรหัสผ่าน Wi-Fi Direct

การแก้ไขกระดาษติด

การระบุตำแหน่งที่กระดาษติด

หมายเหตุ:

- เมื่อตั้งให้ **ตัวช่วยเมื่อมีกระดาษติด** เป็น **เปิด** เครื่องพิมพ์จะสร้างหน้าว่าง หรือหน้าที่พิมพ์บางส่วนออกหลังจากที่นำกระดาษที่ติดออก ตรวจสอบงานพิมพ์ของคุณว่ามีหน้าว่างหรือไม่
- เมื่อตั้งให้ **การกู้คืนกระดาษติด** เป็น **เปิด** หรือ **อัตโนมัติ** เครื่องพิมพ์จะพิมพ์หน้าที่ติดอีกครั้ง

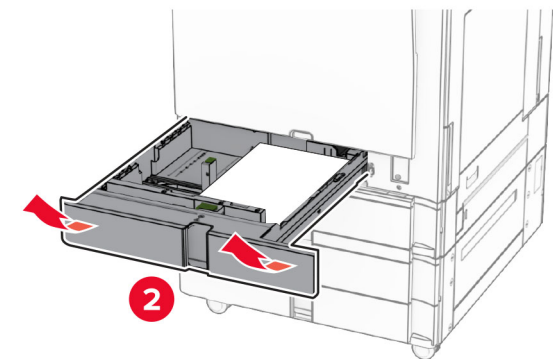
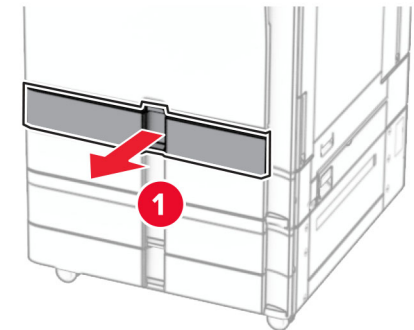


	ตำแหน่งที่กระดาษติด
1	ฝาปิด B
2	ตัวป้อนกระดาษนอกประเภท
3	ถาดมาตรฐาน
4	ถาดมาตรฐาน

	ตำแหน่งที่กระดาษติด
5	ตัวป้อนเอกสารอัตโนมัติ
6	อุปกรณ์เย็บเล่มแบบใช้หลอดเย็บ
7	ถาดเสริม 550 แผ่น
8	ถาด 550 แผ่น 2 ถาด
9	ถาด 1500 แผ่น
10	อุปกรณ์เย็บเล่มตอก
11	อุปกรณ์ส่งกระดาษที่มีตัวเลือกการพับ
12	ถาดบรรจุคู่ 2000 แผ่น
13	อุปกรณ์เย็บเล่ม

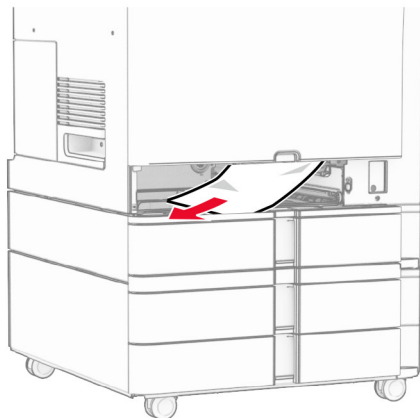
กระดาษติดในถาดกระดาษมาตรฐาน

1 ตั้งถาดกระดาษมาตรฐานออกมา



2 นำกระดาษที่ติดออก

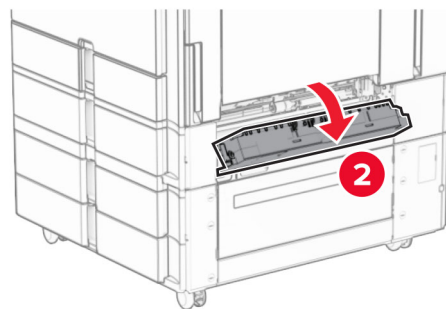
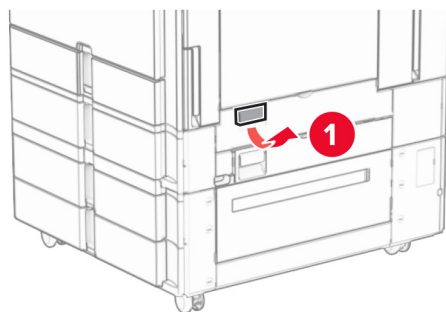
หมายเหตุ: ตรวจสอบให้แน่ใจว่าได้นำเศษกระดาษออกจนหมดแล้ว



3 ใส่ถาดกระดาษ

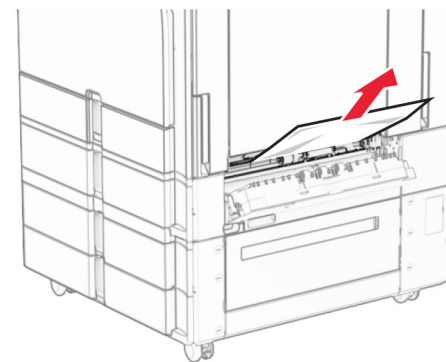
กระดาษติดในถาดเสริม 550 แผ่น

1 เปิดฝาปิด D



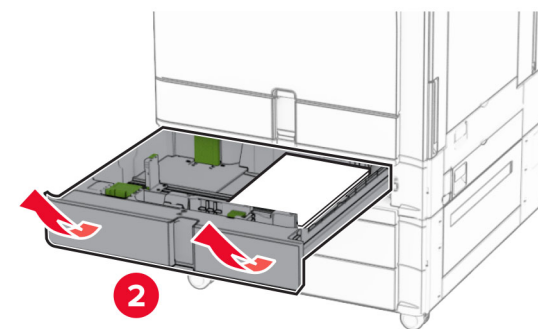
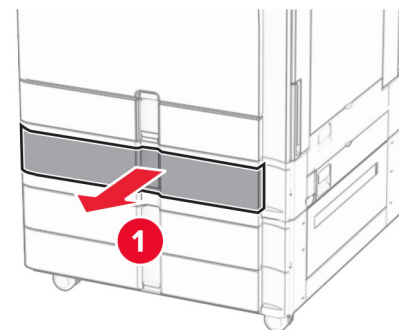
2 นำกระดาษที่ติดออก

หมายเหตุ: ตรวจสอบให้แน่ใจว่าได้นำเศษกระดาษออกจนหมดแล้ว



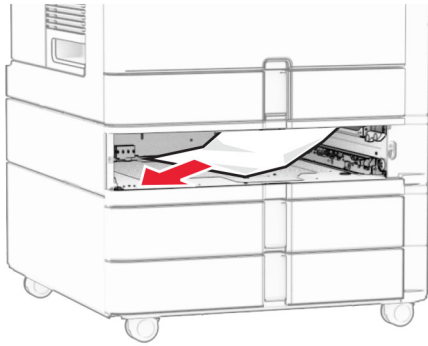
3 ปิดฝา

4 ดึงถาดเสริม 550 แผ่นออก



5 นำกระดาษที่ติดออก

หมายเหตุ: ตรวจสอบให้แน่ใจว่าได้นำเศษกระดาษออกจนหมดแล้ว

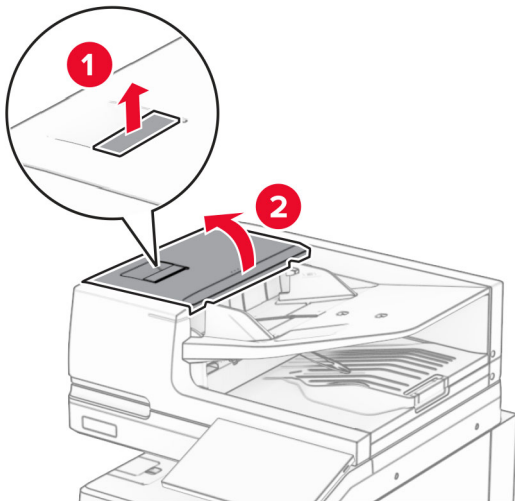


6 ใส่ถาดกระดาษ

กระดาษติดในตัวป้อนเอกสารอัตโนมัติ

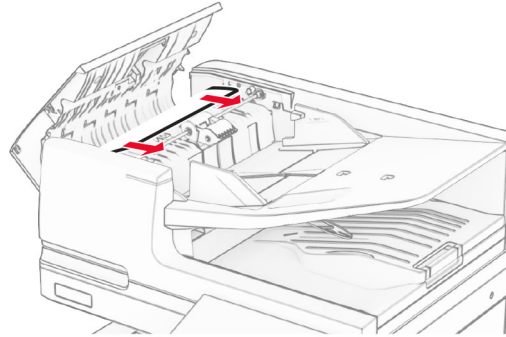
กระดาษติดในฝา A

1 เปิดฝาปิด A



2 นำกระดาษที่ติดออก

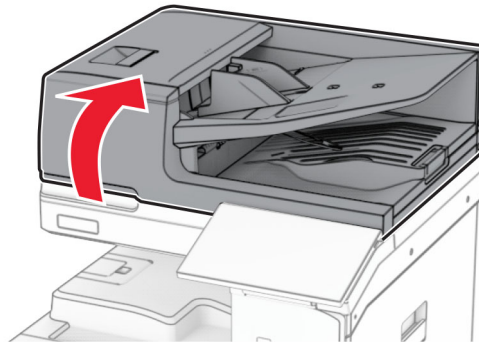
หมายเหตุ: ตรวจสอบให้แน่ใจว่าได้นำเศษกระดาษออกจนหมดแล้ว



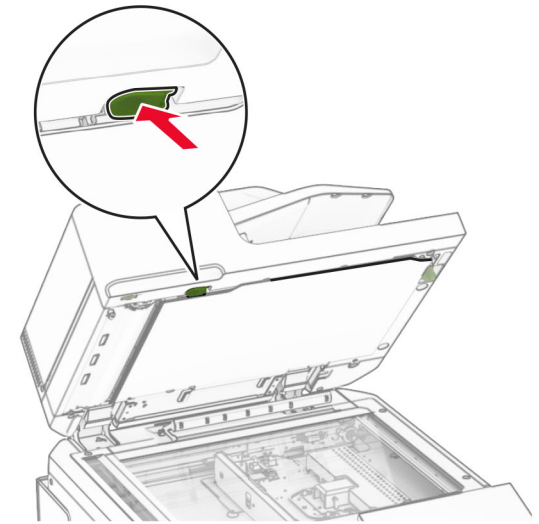
3 ปิดฝาปิด A

กระดาษติดในฝาปิด A1

1 เปิดฝาครอบสแกนเนอร์

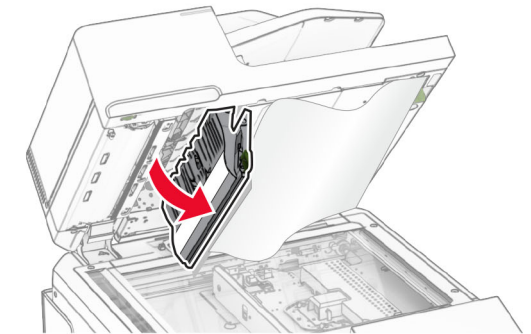


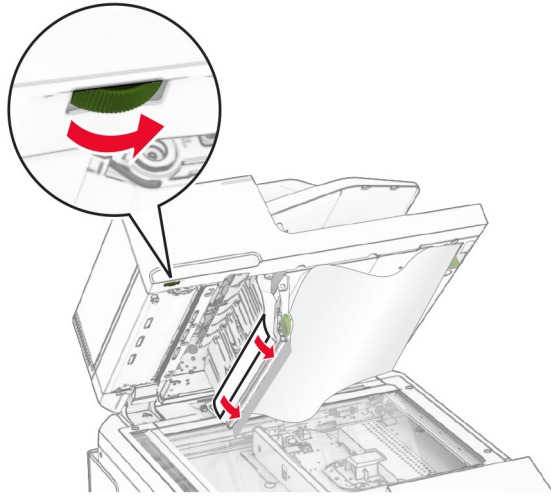
2 กดสลักสีเขียวเพื่อเปิดฝา A1



3 หมุนปุ่มสีเขียวใกล้ฝา A1 ไปทางขวา แล้วนำกระดาษที่ติดออก

หมายเหตุ: ตรวจสอบให้แน่ใจว่าได้นำเศษกระดาษออกจนหมดแล้ว



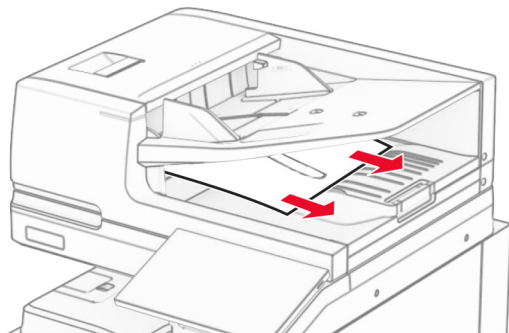


4 ปิดฝา A1 แล้วปิดฝาครอบสแกนเนอร์

กระดาษติดในถาดตัวป้อนเอกสารอัตโนมัติ

- 1 นำกระดาษออกจากถาดตัวป้อนเอกสารอัตโนมัติ
- 2 นำกระดาษที่ติดออก

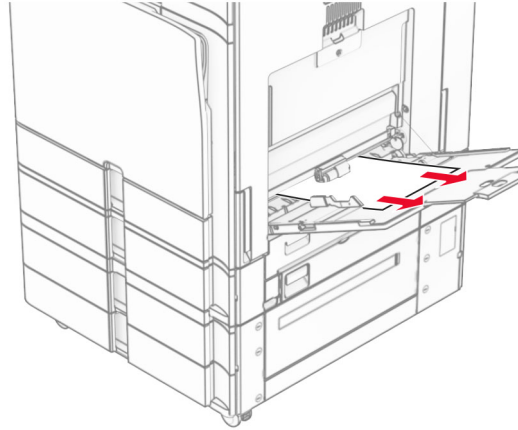
หมายเหตุ: ตรวจสอบให้แน่ใจว่าได้นำเศษกระดาษออกจนหมดแล้ว



กระดาษติดขัดในตัวป้อนกระดาษ อเนกประสงค์

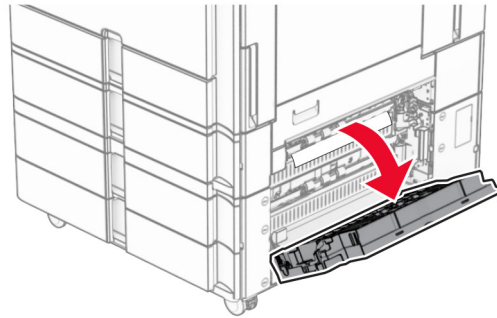
- 1 นำกระดาษออกจากตัวป้อนกระดาษอเนกประสงค์
- 2 นำกระดาษที่ติดออก

หมายเหตุ: ตรวจสอบให้แน่ใจว่าได้นำเศษกระดาษออกจนหมดแล้ว



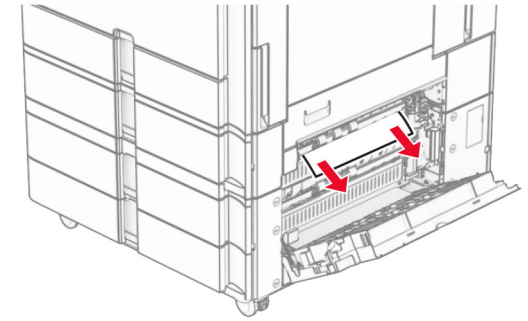
กระดาษติดในถาด 550 แผ่น 2 ถาด

- 1 เปิดฝาปิด E



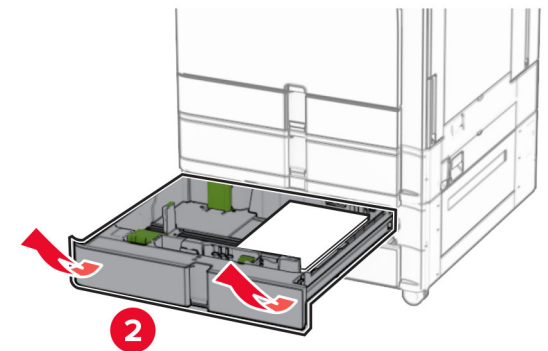
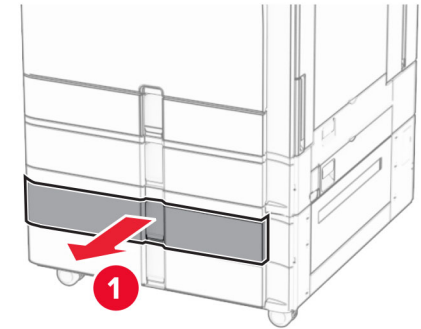
- 2 นำกระดาษที่ติดอยู่ภายในฝาปิด E ออก

หมายเหตุ: ตรวจสอบให้แน่ใจว่าได้นำเศษกระดาษออกจนหมดแล้ว



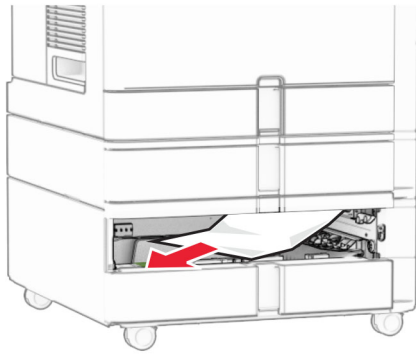
- 3 ปิดฝาปิด E

- 4 ดึงถาด 3 ออก



- 5 นำกระดาษที่ติดออก

หมายเหตุ: ตรวจสอบให้แน่ใจว่าได้นำเศษกระดาษออกจนหมดแล้ว

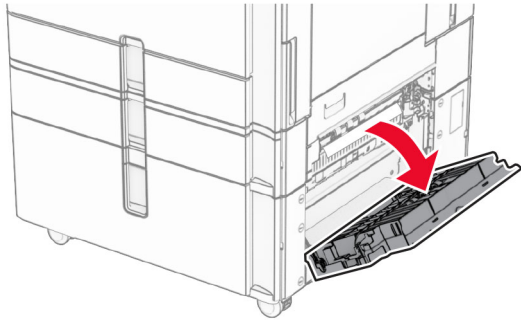


6 ใส่ถาด 3

7 ทำซ้ำขั้นตอนที่ 4 จนถึงขั้นตอนที่ 6 สำหรับถาด 4

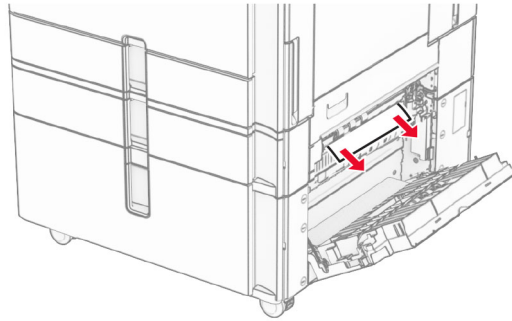
กระดาษติดในถาดบรรจุ 2000 แผ่น

1 เปิดฝาปิด E



2 นำกระดาษที่ติดอยู่ภายในฝาปิด E ออก

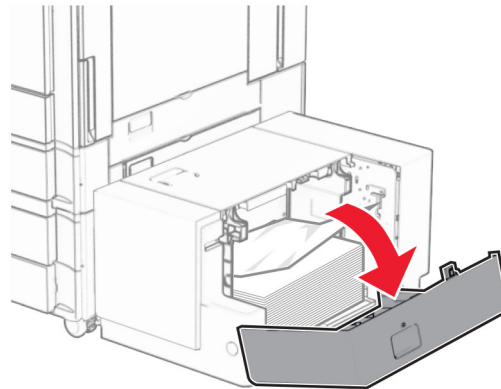
หมายเหตุ: ตรวจสอบให้แน่ใจว่าได้นำเศษกระดาษออกจนหมดแล้ว



3 ปิดฝาปิด E

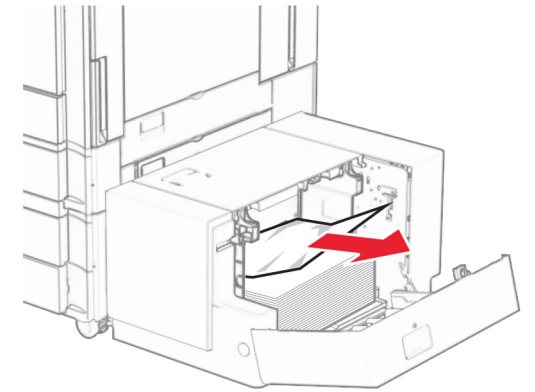
กระดาษติดในถาด 1500 แผ่น

1 เปิดฝาปิด K



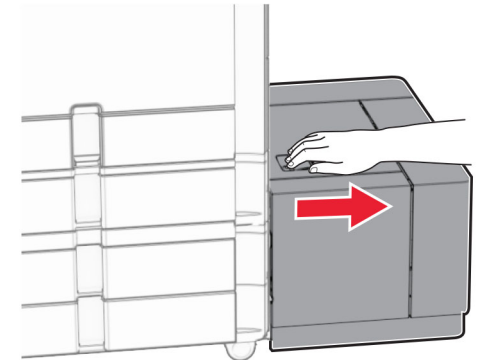
2 นำกระดาษที่ติดออก

หมายเหตุ: ตรวจสอบให้แน่ใจว่าได้นำเศษกระดาษออกจนหมดแล้ว



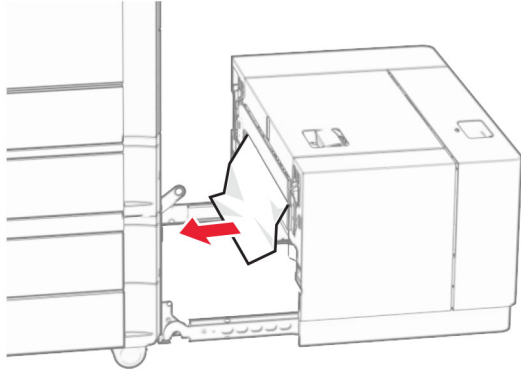
3 ปิดฝาปิด K

4 จับที่จับ J แล้วเลื่อนถาดไปทางขวา



5 นำกระดาษที่ติดออก

หมายเหตุ: ตรวจสอบให้แน่ใจว่าได้นำเศษกระดาษออกจนหมดแล้ว



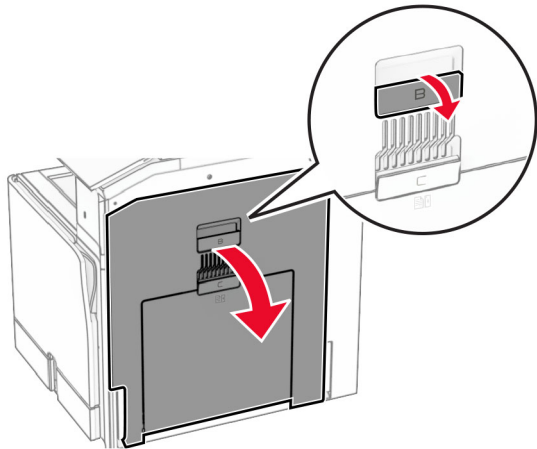
6 เสือนถาดกลับเข้าที่

กระดาษติดในฝาปิด B

1 เปิดฝาปิด B

⚠️ ข้อควรระวัง—อันตรายจากการเฉียด: ด้านในของเครื่องพิมพ์อาจร้อน เพื่อลดความเสี่ยงต่อการบาดเจ็บจากชิ้นส่วนที่ร้อน ควรปล่อยให้พื้นผิวเย็นลงก่อนสัมผัส

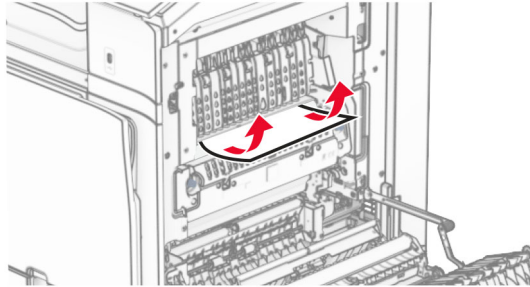
คำเตือน—ความเสียหายที่สามารถเกิดขึ้นได้: เพื่อป้องกันความเสียหายจากการคายประจุไฟฟ้าสถิต ให้สัมผัสสกรอบลโลหะของเครื่องพิมพ์ก่อนเข้าถึงหรือสัมผัสกับบริเวณภายในของเครื่องพิมพ์



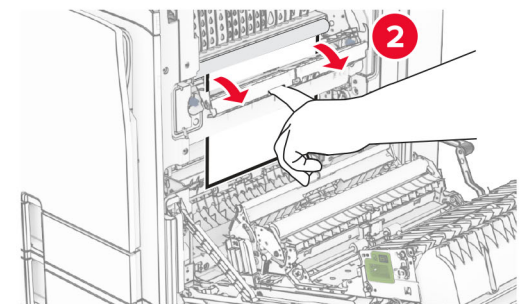
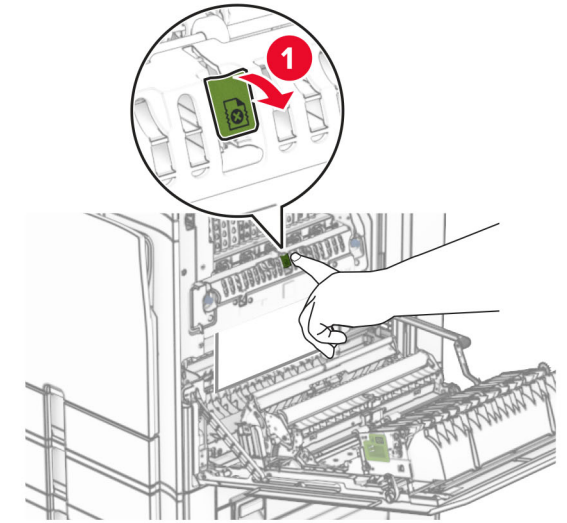
2 นำกระดาษที่ติดในบริเวณใดๆ ต่อไปนี้ออก:

หมายเหตุ: ตรวจสอบให้แน่ใจว่าได้นำเศษกระดาษออกจนหมดแล้ว

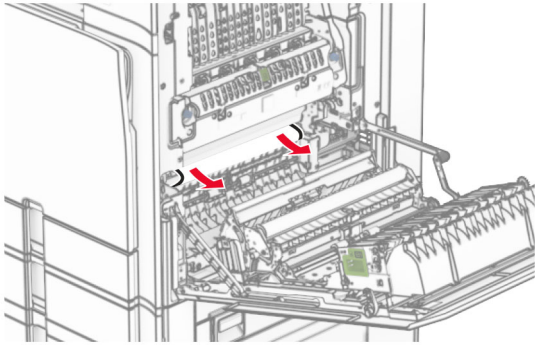
- เนื้อฟิวเซอร์



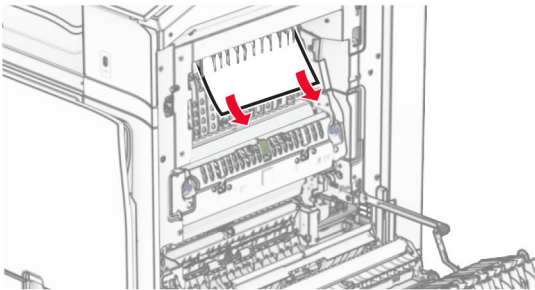
- ในฟิวเซอร์



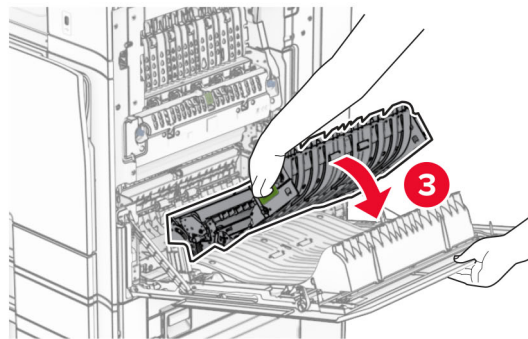
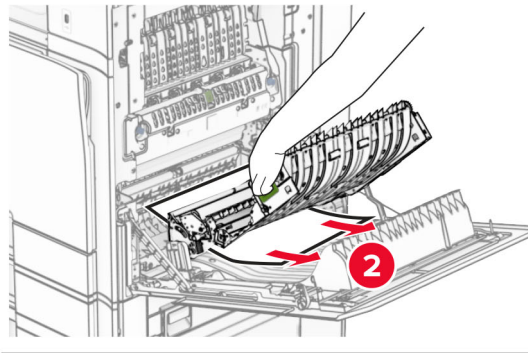
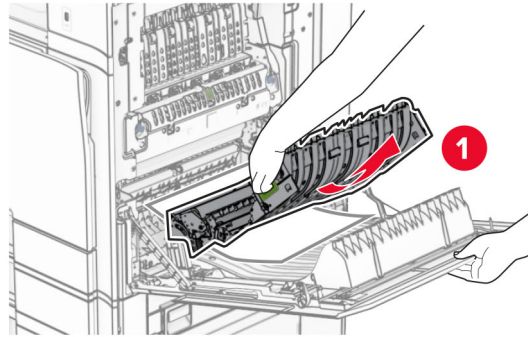
- ข้างใต้ฟิวเซอร์



- ใต้ลูกกลิ้งทางออกมาตรฐาน



- ในอุปกรณ์สำหรับการพิมพ์สองด้าน



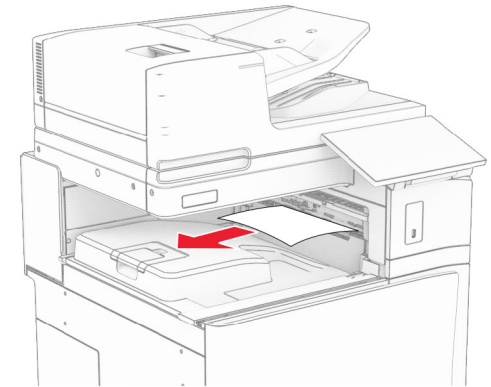
3 ปิดฝาปิด B

กระดาษติดในถาดมาตรฐาน

1 นำกระดาษออกจากถาดมาตรฐาน

2 นำกระดาษที่ติดออก

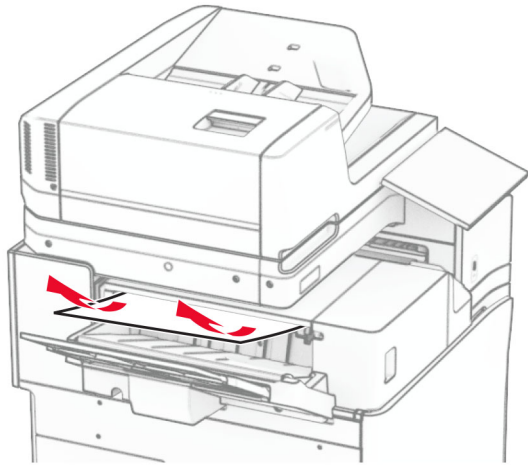
หมายเหตุ: ตรวจสอบให้แน่ใจว่าได้นำเศษกระดาษออกจนหมดแล้ว



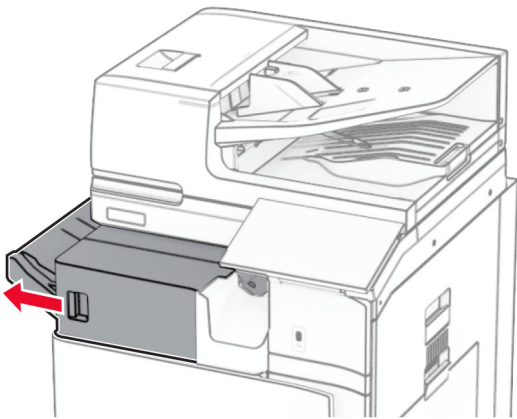
กระดาษติดในอุปกรณ์เย็บเล่มแบบใช้ลวดเย็บ

1 นำกระดาษที่ติดในถาดอุปกรณ์เย็บเล่มแบบใช้ลวดเย็บออก

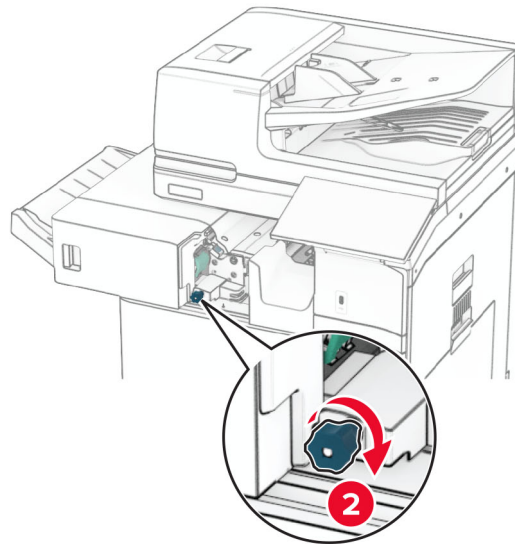
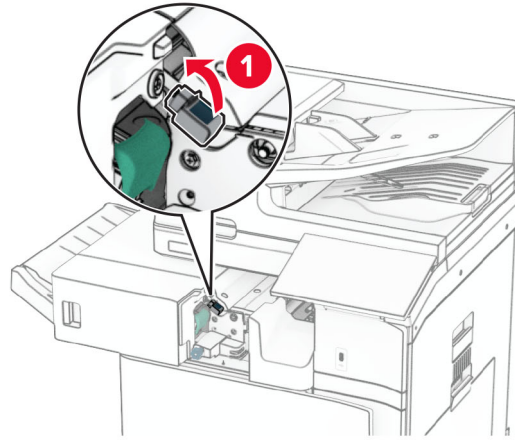
หมายเหตุ: ตรวจสอบให้แน่ใจว่าได้นำเศษกระดาษออกจนหมดแล้ว



2 จับที่จับ F แล้วเลื่อนอุปกรณ์เขียนเล่มแบบใช้ลวดเย็บไปทางซ้าย

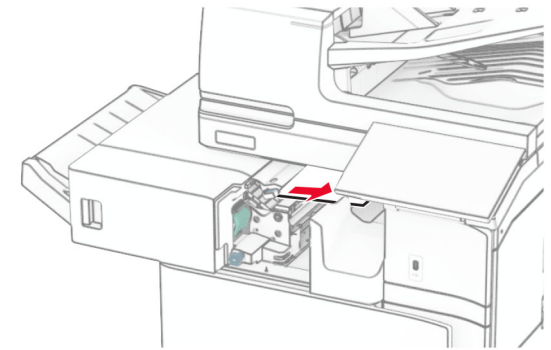


3 เปิดฝาปิด R1 แล้วหมุนปุ่ม R2 ไปในทิศทางตามเข็มนาฬิกา



4 นำกระดาษที่ติดออก

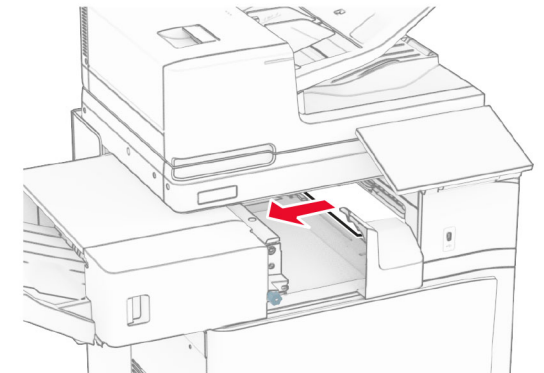
หมายเหตุ: ตรวจสอบให้แน่ใจว่าได้นำเศษกระดาษออกจนหมดแล้ว



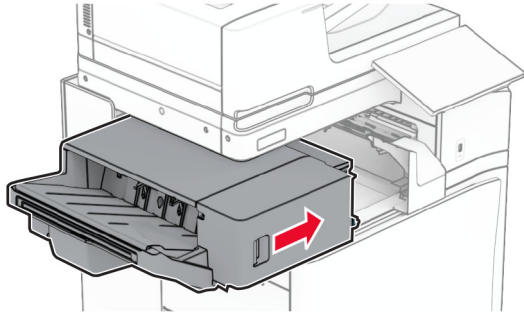
5 ปิดฝาปิด R1

6 นำกระดาษที่ติดในลูกกลิ้งทางออกถาดมาตรฐานออก

หมายเหตุ: ตรวจสอบให้แน่ใจว่าได้นำเศษกระดาษออกจนหมดแล้ว



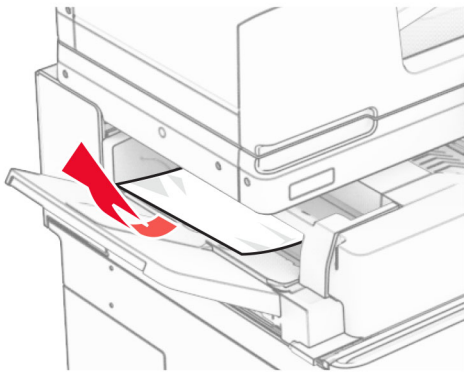
7 เลื่อนอุปกรณ์เย็บเล่มแบบใช้ลวดเย็บกลับเข้าที่



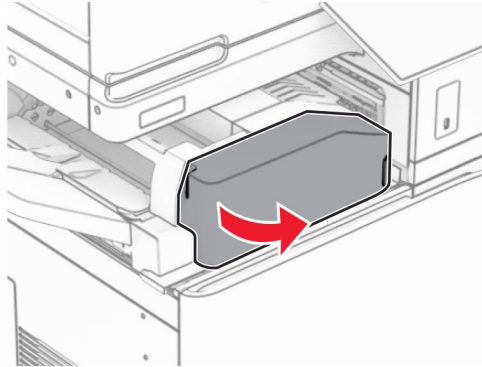
กระดาษติดในอุปกรณ์ส่งกระดาษที่มีตัวเลือกการพับ

1 นำกระดาษที่ติดออก

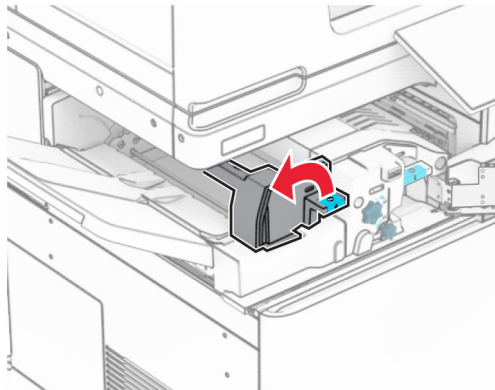
หมายเหตุ: ตรวจสอบให้แน่ใจว่าได้นำเศษกระดาษออกจนหมดแล้ว



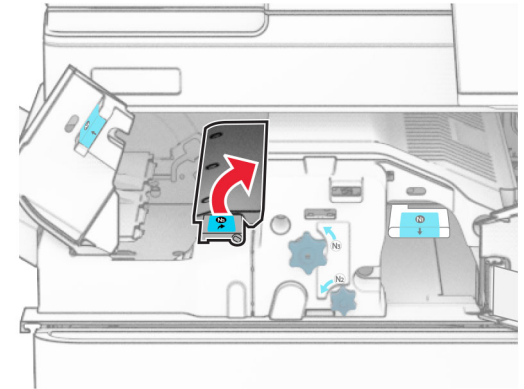
2 เปิดฝาปิด F



3 ยกที่จับ N4 ขึ้น

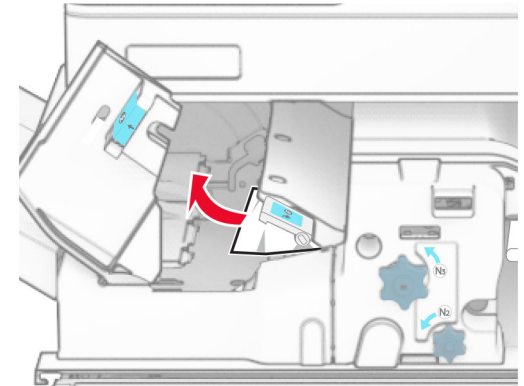


4 ยกที่จับ N5 ขึ้น



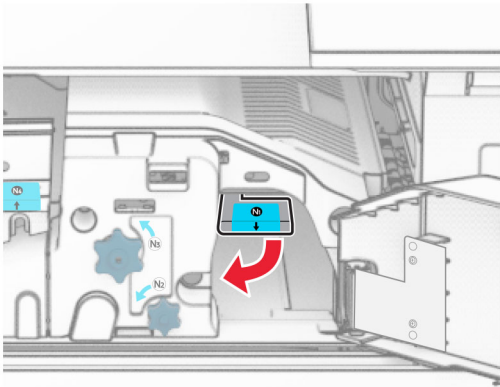
5 นำกระดาษที่ติดออก

หมายเหตุ: ตรวจสอบให้แน่ใจว่าได้นำเศษกระดาษออกจนหมดแล้ว

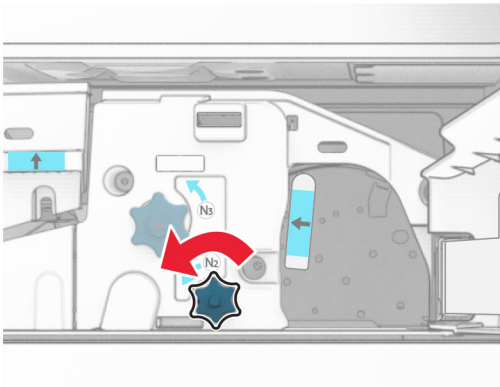


6 ปิดที่จับ N5 แล้วปิดที่จับ N4

7 ดันที่จับ N1 ลง



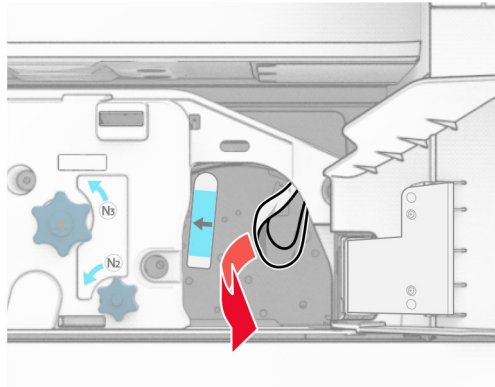
8 หมุนปุ่ม N2 ไปในทิศทางทวนเข็มนาฬิกา



9 นำกระดาษที่ติดออก

คำเตือน—ความเสียหายที่สามารถเกิดขึ้นได้: เพื่อป้องกันไม่ให้เกิดความเสียหายกับเครื่องพิมพ์ ให้ถอดอุปกรณ์เสริมใด ๆ ออกก่อนจะนำกระดาษที่ติดออก

หมายเหตุ: ตรวจสอบให้แน่ใจว่าได้นำเศษกระดาษออกจนหมดแล้ว



10 ดันที่จับ N1 กลับเข้าที่

11 ปิดฝาปิด F

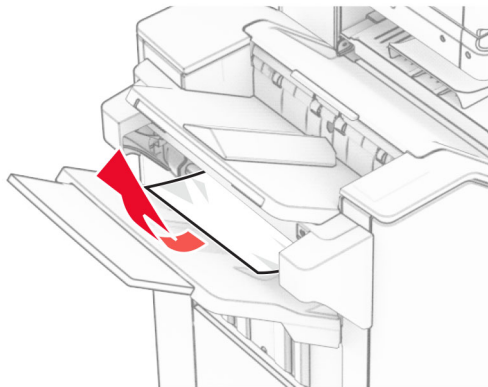
กระดาษติดในอุปกรณ์เย็บเล่มตอกรู

หากเครื่องพิมพ์ของคุณถูกกำหนดค่าด้วยอุปกรณ์ส่งกระดาษ ให้ดำเนินการต่อไปนี้:

1 นำกระดาษที่ติดในถาด 1 ออก

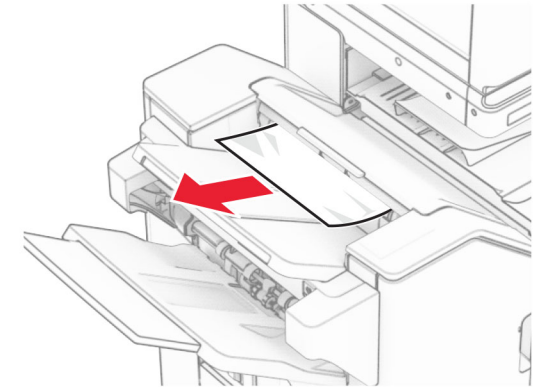
หมายเหตุ:

- ตรวจสอบให้แน่ใจว่าได้นำเศษกระดาษออกจนหมดแล้ว
- อย่านำหน้ากระดาษที่พิมพ์ซึ่งอยู่ในเครื่องเย็บเล่มออกเพื่อหลีกเลี่ยงไม่ให้มีหน้าที่ขาดหาย



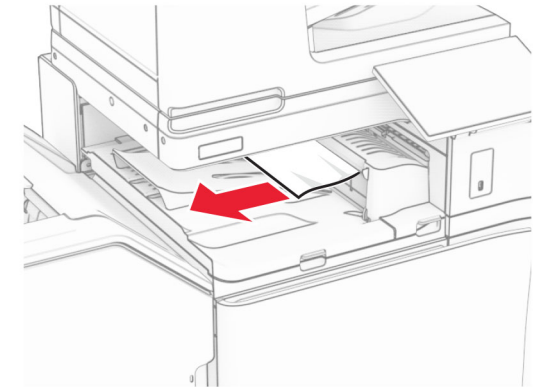
2 นำกระดาษที่ติดในถาดมาตรฐานของอุปกรณ์เย็บเล่มออก

หมายเหตุ: ตรวจสอบให้แน่ใจว่าได้นำเศษกระดาษออกจนหมดแล้ว



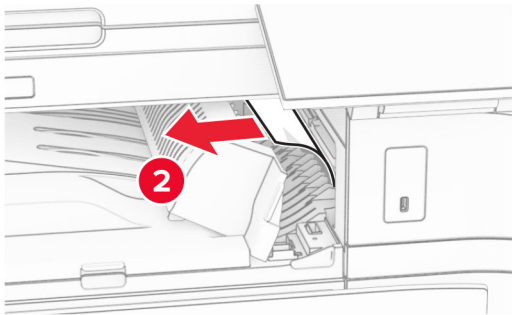
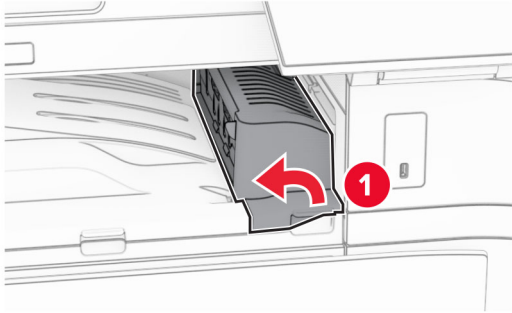
3 นำกระดาษที่ติดในถาด 2 ออก

หมายเหตุ: ตรวจสอบให้แน่ใจว่าได้นำเศษกระดาษออกจนหมดแล้ว



4 เปิดฝาครอบอุปกรณ์ส่งกระดาษ G แล้วนำกระดาษที่ติดออก

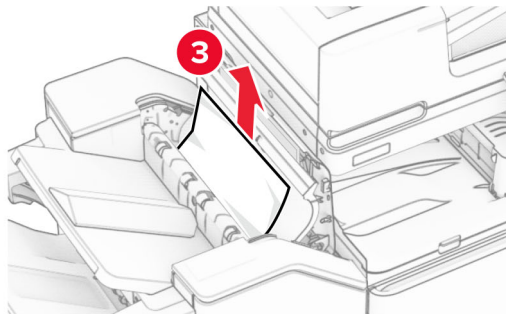
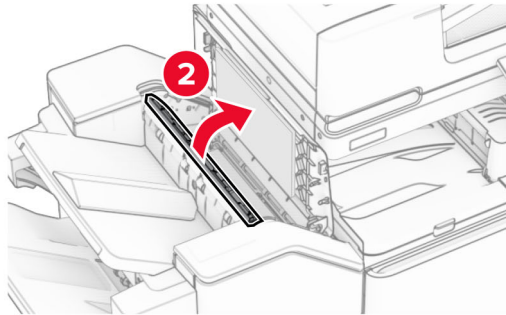
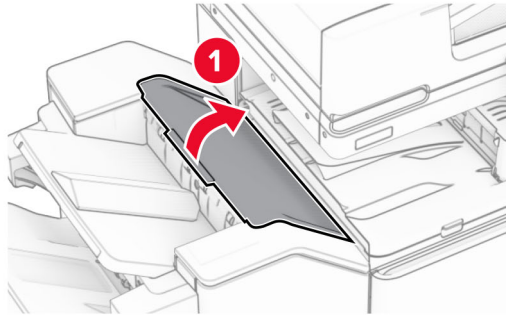
หมายเหตุ: ตรวจสอบให้แน่ใจว่าได้นำเศษกระดาษออกจนหมดแล้ว



5 ปิดฝาครอบอุปกรณ์ส่งกระดาษ G

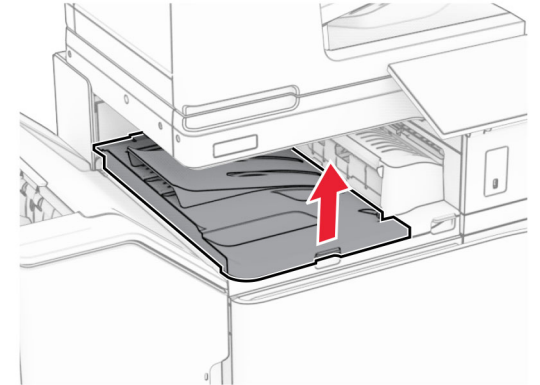
6 เปิดปัด I เปิดฝาปิด R1 แล้วนำกระดาษที่ติดออก

หมายเหตุ: ตรวจสอบให้แน่ใจว่าได้นำเศษกระดาษออกจนหมดแล้ว

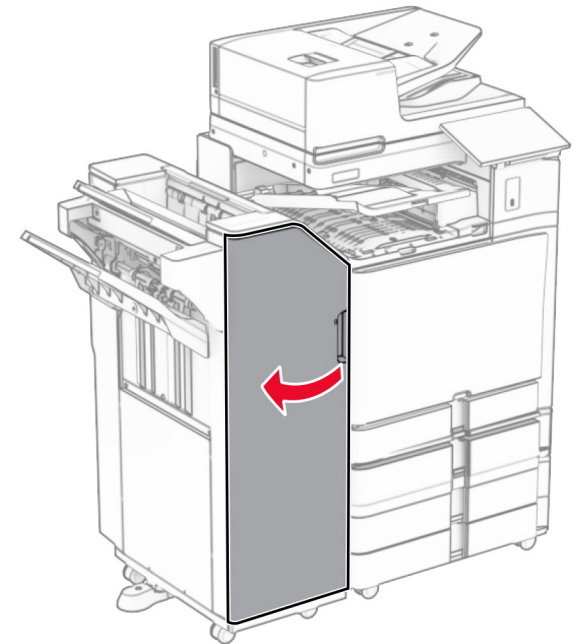


7 ปิดฝาปิด R1 แล้วปิดฝาปิด I

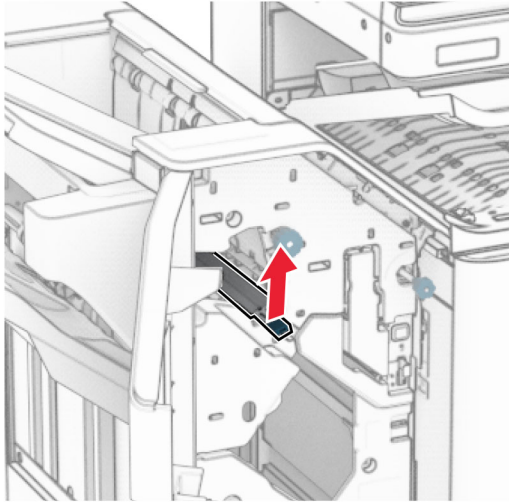
8 เปิดฝาครอบอุปกรณ์ส่งกระดาษ F



9 เปิดฝาปิด H

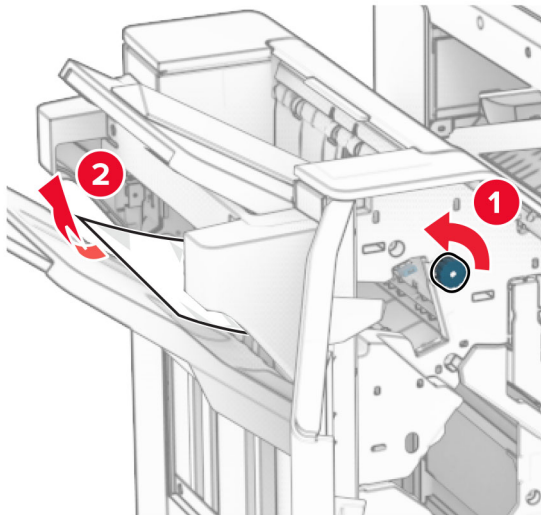


10 ยกที่จับ R4 ขึ้น



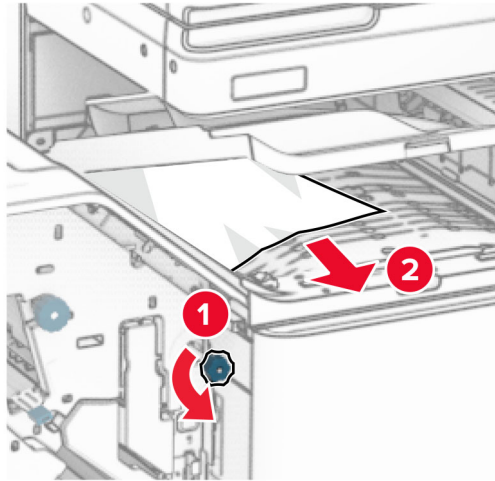
11 หมุนปุ่ม R3 ไปในทิศทางทวนเข็มนาฬิกา แล้วนำกระดาษที่ติดใน ถาด 1 ออก

หมายเหตุ: ตรวจสอบให้แน่ใจว่าได้นำเศษกระดาษออกจนหมดแล้ว



12 หมุนปุ่ม R2 ไปในทิศทางทวนเข็มนาฬิกา แล้วนำกระดาษที่ติดในฝาครอบอุปกรณ์ส่งกระดาษ F ออก

หมายเหตุ: ตรวจสอบให้แน่ใจว่าได้นำเศษกระดาษออกจนหมดแล้ว



13 ปิดฝาครอบอุปกรณ์ส่งกระดาษ F

14 หมุนที่จับ R4 กลับไปยังตำแหน่งเริ่มต้น

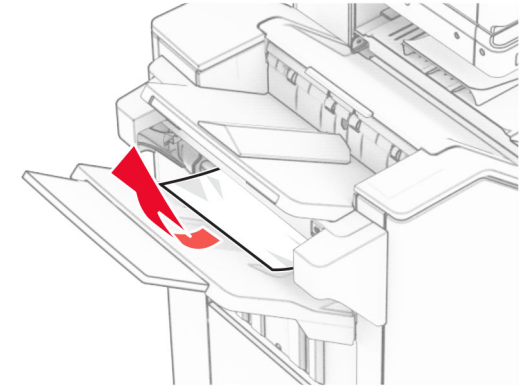
15 ปิดฝาปิด H

หากเครื่องพิมพ์ของคุณถูกกำหนดค่าด้วยอุปกรณ์ส่งกระดาษที่มีตัวเลือกการพับ ให้ดำเนินการต่อไปนี้:

1 นำกระดาษที่ติดในถาด 1 ออก

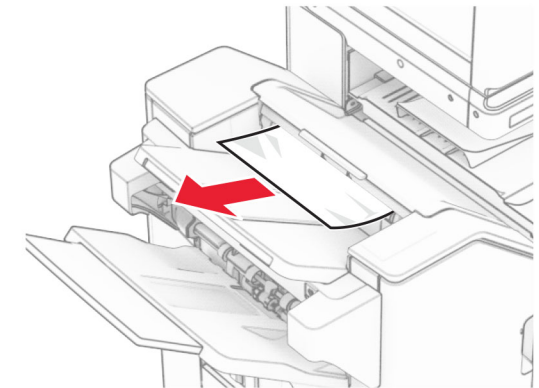
หมายเหตุ:

- ตรวจสอบให้แน่ใจว่าได้นำเศษกระดาษออกจนหมดแล้ว
- อย่างนำหน้ากระดาษที่พิมพ์ซึ่งอยู่ในเครื่องเย็บเล่มออกเพื่อหลีกเลี่ยงไม่ให้มีหน้ากระดาษหาย



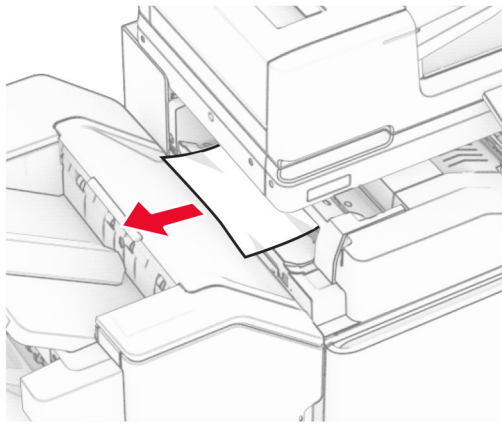
2 นำกระดาษที่ติดในถาดมาตรฐานของอุปกรณ์เย็บเล่มออก

หมายเหตุ: ตรวจสอบให้แน่ใจว่าได้นำเศษกระดาษออกจนหมดแล้ว

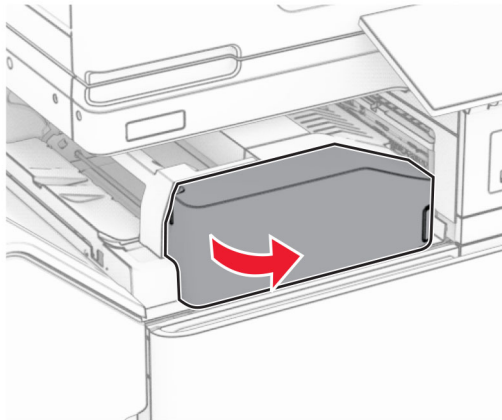


3 นำกระดาษที่ติดในถาด 2 ออก

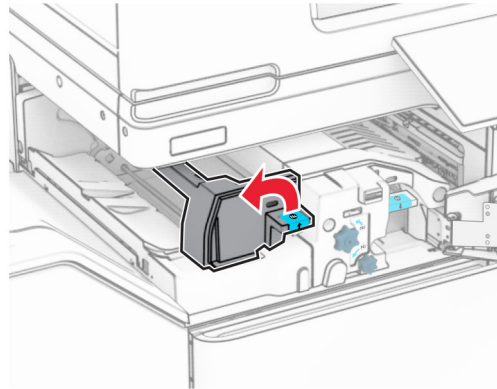
หมายเหตุ: ตรวจสอบให้แน่ใจว่าได้นำเศษกระดาษออกจนหมดแล้ว



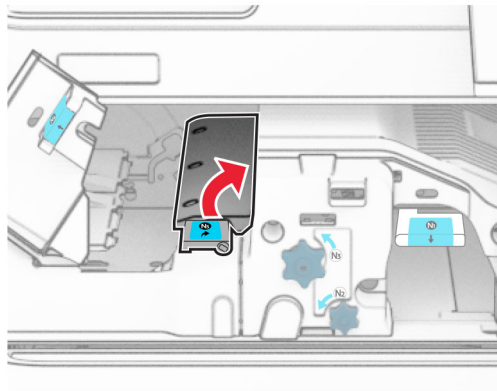
4 เปิดฝาปิด F



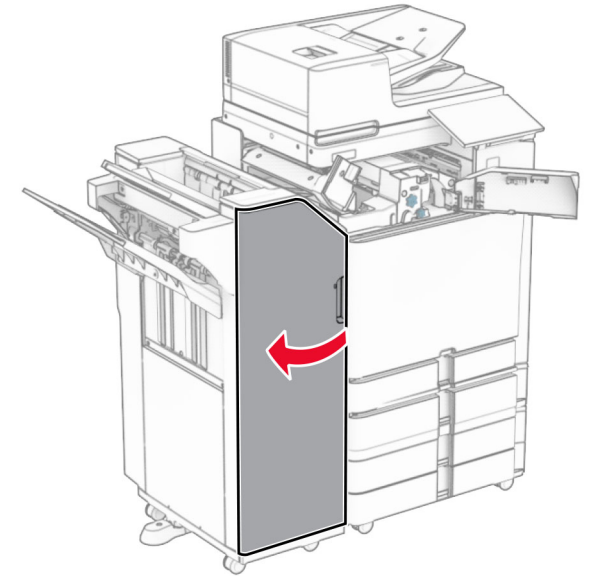
5 เปิดฝาปิด N4



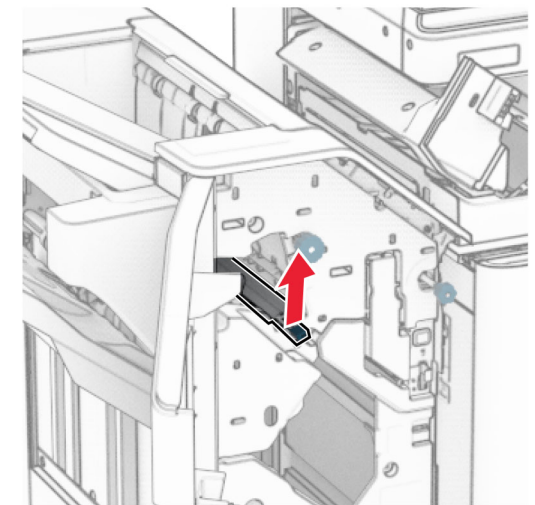
6 เปิดฝาปิด N5



7 เปิดฝาปิด H

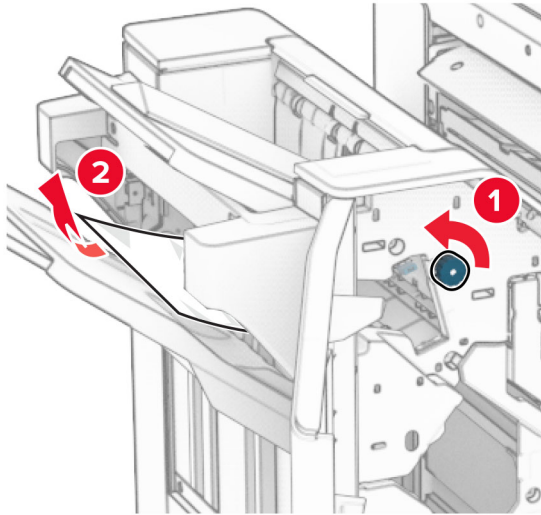


8 ยกที่จับ R4 ขึ้น



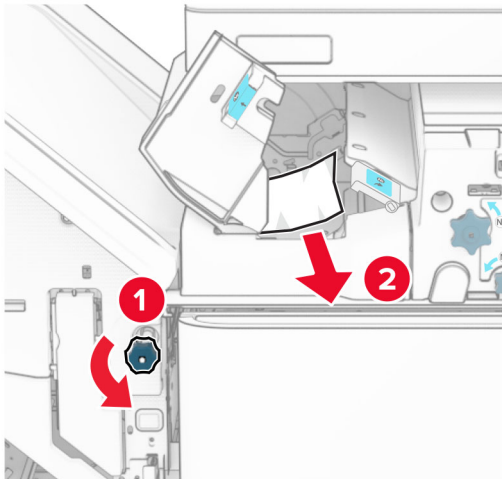
9 หมุนปุ่ม R3 ไปในทิศทางทวนเข็มนาฬิกา แล้วนำกระดาษที่ติดใน ถาด 1 ออก

หมายเหตุ: ตรวจสอบให้แน่ใจว่าได้นำเศษกระดาษออกจนหมดแล้ว



10 หมุนปุ่ม R2 ไปในทิศทางทวนเข็มนาฬิกา แล้วนำกระดาษที่ติดระหว่างฝาปิด N4 กับ N5 ออก

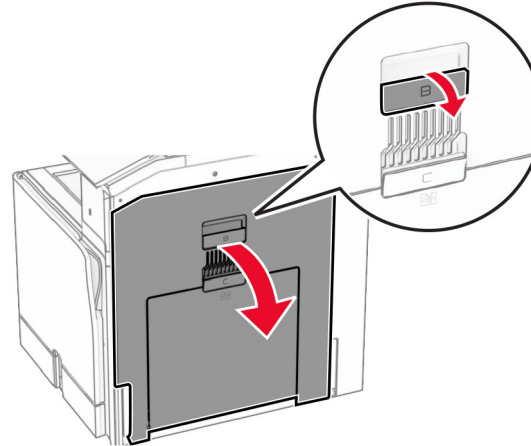
หมายเหตุ: ตรวจสอบให้แน่ใจว่าได้นำเศษกระดาษออกจนหมดแล้ว



11 เปิดฝาปิด B

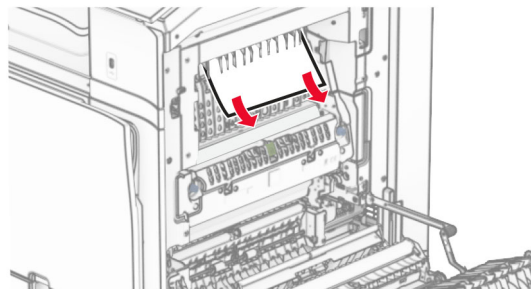
ข้อควรระวัง—อันตรายจากการเสียด: ด้านในของเครื่องพิมพ์อาจร้อน เพื่อลดความเสี่ยงต่อการบาดเจ็บจากชิ้นส่วนที่ร้อน ควรปล่อยให้พื้นผิวเย็นลงก่อนสัมผัส

คำเตือน—ความเสียหายที่สามารถเกิดขึ้นได้: เพื่อป้องกันความเสียหายจากการคายประจุไฟฟ้าสถิต ให้สัมผัสกรอบโลหะของเครื่องพิมพ์ก่อนเข้าถึงหรือสัมผัสกับบริเวณภายในของเครื่องพิมพ์



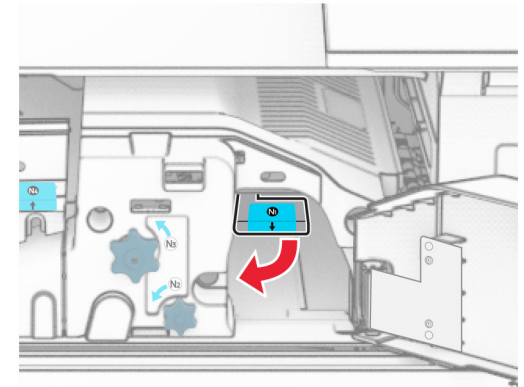
12 นำกระดาษที่ติดภายใต้ลูกกลิ้งทางออกถัดมาตามมาตรฐานออก

หมายเหตุ: ตรวจสอบให้แน่ใจว่าได้นำเศษกระดาษออกจนหมดแล้ว



13 ปิดฝาปิด B

14 ดันที่จับ N1 ลง



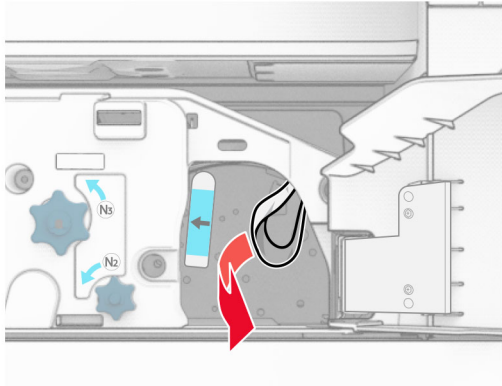
15 หมุนปุ่ม N2 ไปในทิศทางทวนเข็มนาฬิกา



16 นำกระดาษที่ติดออก

คำเตือน—ความเสียหายที่สามารถเกิดขึ้นได้: เพื่อป้องกันไม่ให้เกิดความเสียหายกับเครื่องพิมพ์ ให้ถอดอุปกรณ์เสริมใด ๆ ออกก่อนจะนำกระดาษที่ติดออก

หมายเหตุ: ตรวจสอบให้แน่ใจว่าได้นำเศษกระดาษออกจนหมดแล้ว

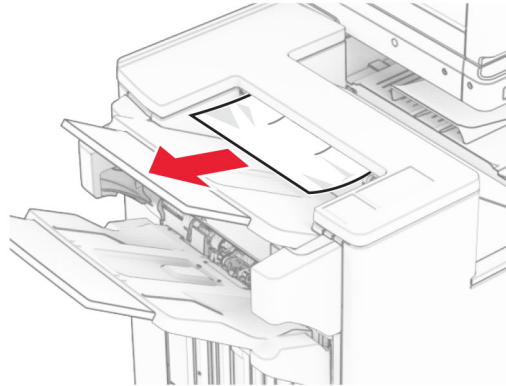


- 17 ดันที่จับ N1 กลับเข้าที่
- 18 ปิดที่จับ N5 แล้วปิดที่จับ N4
- 19 ปิดฝาปิด F
- 20 หมุนที่จับ R4 กลับไปยังตำแหน่งเริ่มต้น
- 21 ปิดฝาปิด H

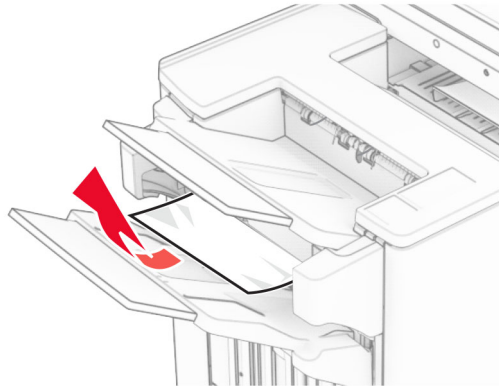
กระดาษติดในอุปกรณ์เย็บเล่ม

หากเครื่องพิมพ์ของคุณถูกกำหนดค่าด้วยอุปกรณ์ส่งกระดาษ ให้ดำเนินการต่อไปนี้:

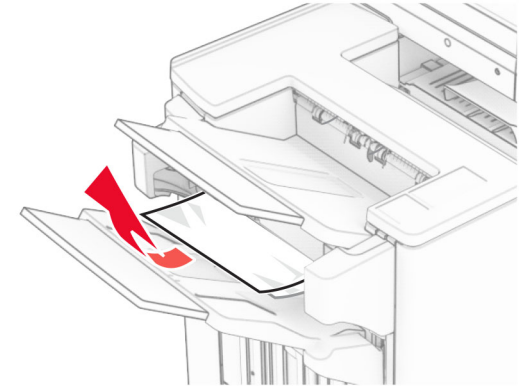
- 1 นำกระดาษที่ติดในถาดมาตรฐานของอุปกรณ์เย็บเล่มออก
หมายเหตุ: ตรวจสอบให้แน่ใจว่าได้นำเศษกระดาษออกจนหมดแล้ว



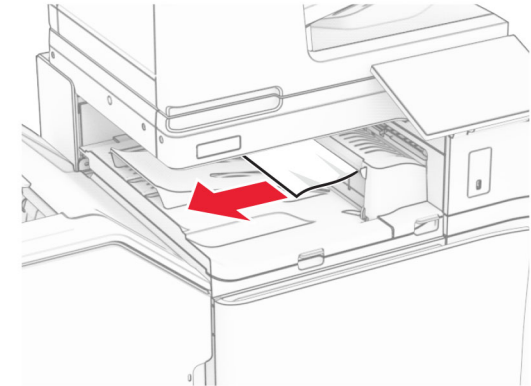
- 2 นำกระดาษที่ติดในถาด 1 ออก
หมายเหตุ: ตรวจสอบให้แน่ใจว่าได้นำเศษกระดาษออกจนหมดแล้ว



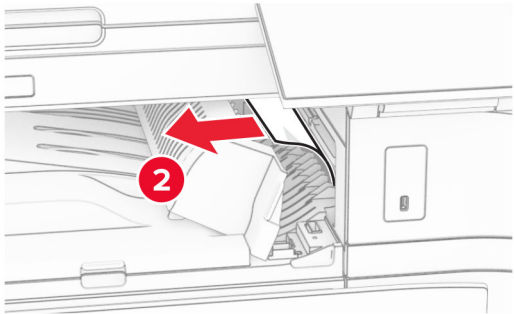
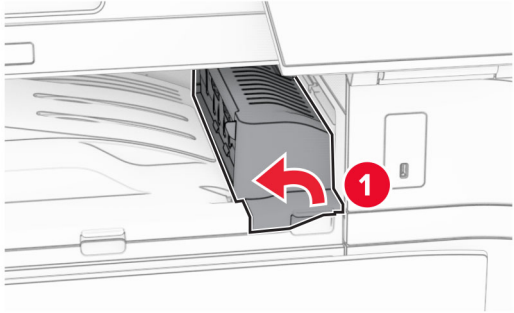
- 3 นำกระดาษที่ติดในถาด 1 ออก
หมายเหตุ:
 - ตรวจสอบให้แน่ใจว่าได้นำเศษกระดาษออกจนหมดแล้ว
 - อย่านำหน้ากระดาษที่พิมพ์ซึ่งอยู่ในเครื่องเย็บเล่มออกเพื่อหลีกเลี่ยงไม่ให้มีหน้าที่ขาดหาย



- 4 นำกระดาษที่ติดในถาด 3 ออก
หมายเหตุ: ตรวจสอบให้แน่ใจว่าได้นำเศษกระดาษออกจนหมดแล้ว

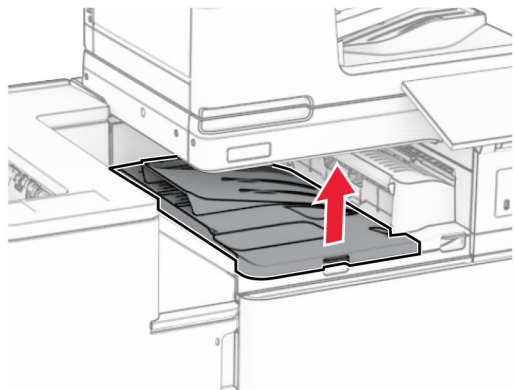


- 5 เปิดฝาครอบอุปกรณ์ส่งกระดาษ G แล้วนำกระดาษที่ติดออก
หมายเหตุ: ตรวจสอบให้แน่ใจว่าได้นำเศษกระดาษออกจนหมดแล้ว

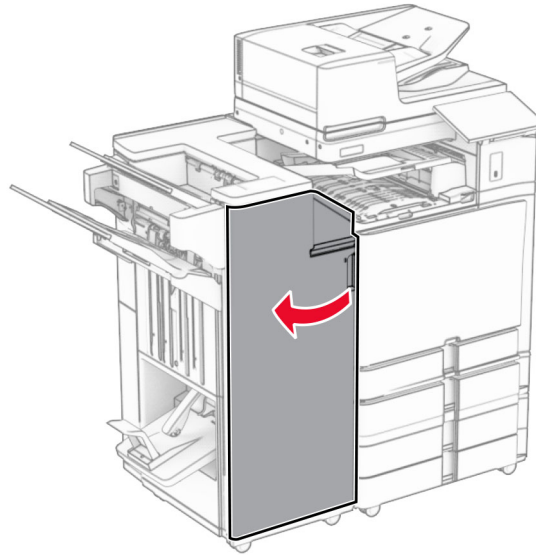


6 ปิดฝาครอบอุปกรณ์ส่งกระดาษ G

7 เปิดฝาครอบอุปกรณ์ส่งกระดาษ F

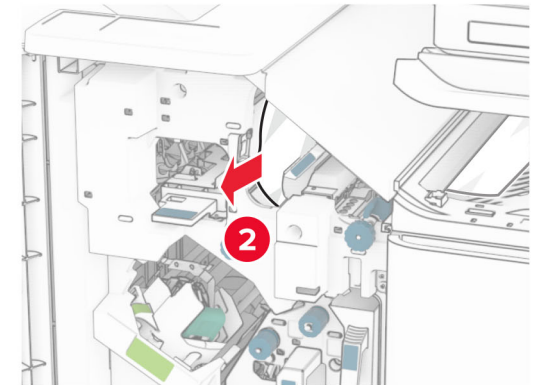


8 เปิดฝาปิด H



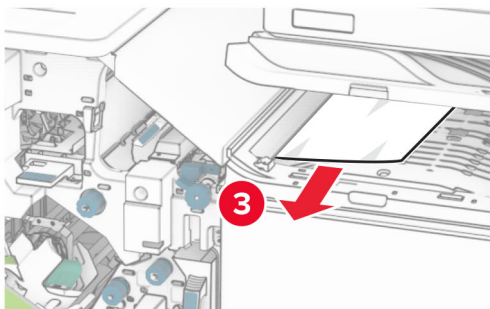
9 ย้ายที่จับ R3 ไปทางขวา แล้วนำกระดาษที่ติดออก

หมายเหตุ: ตรวจสอบให้แน่ใจว่าได้นำเศษกระดาษออกจนหมดแล้ว



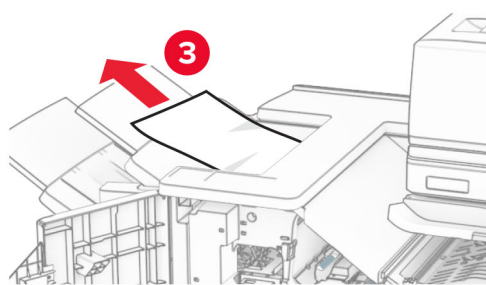
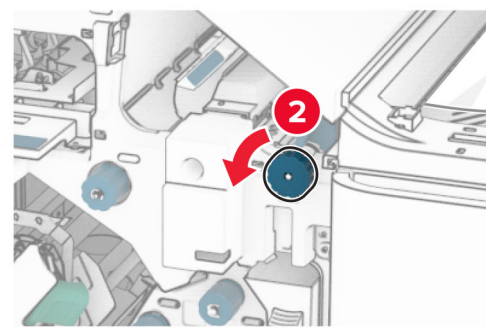
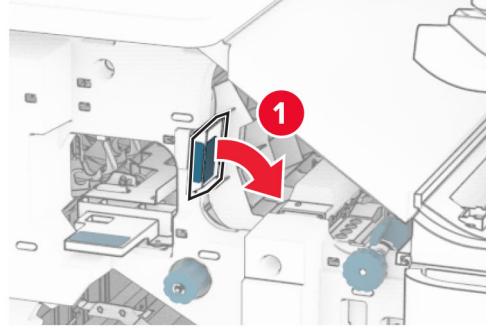
10 ย้ายที่จับ R1 ไปทางซ้าย หมุนปุ่ม R2 ไปในทิศทางทวนเข็มนาฬิกา แล้วนำกระดาษที่ติดออก

หมายเหตุ: ตรวจสอบให้แน่ใจว่าได้นำเศษกระดาษออกจนหมดแล้ว



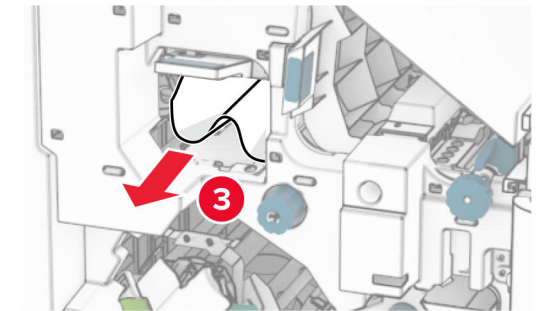
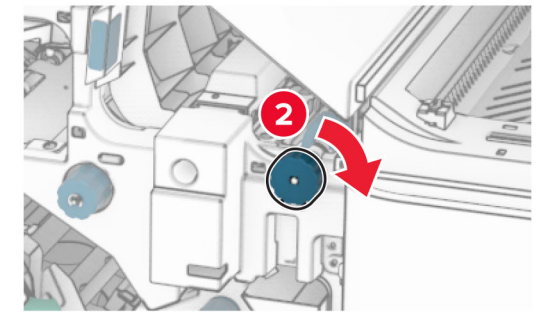
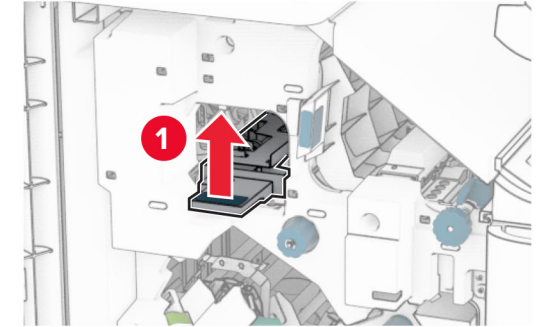
11 หมุนปุ่ม R5 ไปในทิศทางทวนเข็มนาฬิกา แล้วนำกระดาษที่ติดออก จากถาดมาตรฐานของอุปกรณ์เย็บเล่ม

หมายเหตุ: ตรวจสอบให้แน่ใจว่าได้นำเศษกระดาษออกจนหมดแล้ว



12 ยกที่จับ R4 ขึ้น หมุนปุ่ม R2 ไปในทิศทางตามเข็มนาฬิกา แล้วนำ กระดาษที่ติดออก

หมายเหตุ: ตรวจสอบให้แน่ใจว่าได้นำเศษกระดาษออกจนหมดแล้ว



13 ปิดฝาครอบอุปกรณ์ส่งกระดาษ F

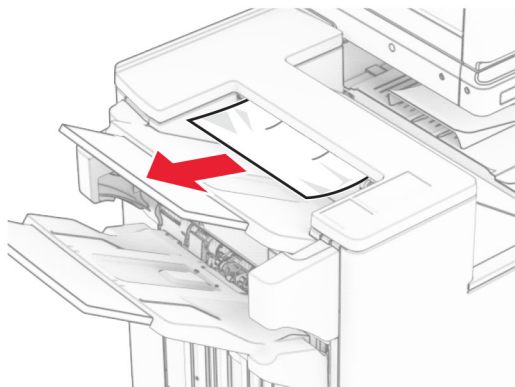
14 หมุนที่จับ R1, R3 และ R4 กลับไปยังตำแหน่งเริ่มต้น

15 ปิดฝาปิด H

หากเครื่องพิมพ์ของคุณถูกกำหนดค่าด้วยอุปกรณ์ส่งกระดาษที่มีตัว เลือกรูปแบบ ให้ดำเนินการต่อไปนี้:

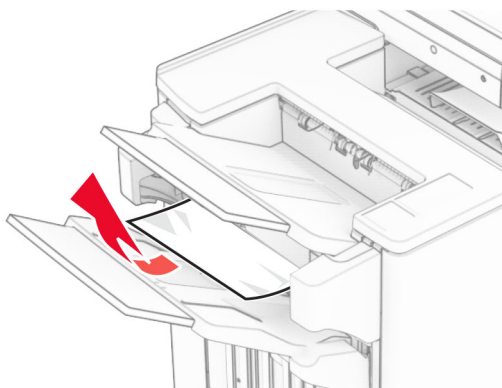
1 นำกระดาษที่ติดในถาดมาตรฐานของอุปกรณ์เย็บเล่มออก

หมายเหตุ: ตรวจสอบให้แน่ใจว่าได้นำเศษกระดาษออกจนหมดแล้ว



2 นำกระดาษที่ติดในถาด 1 ออก

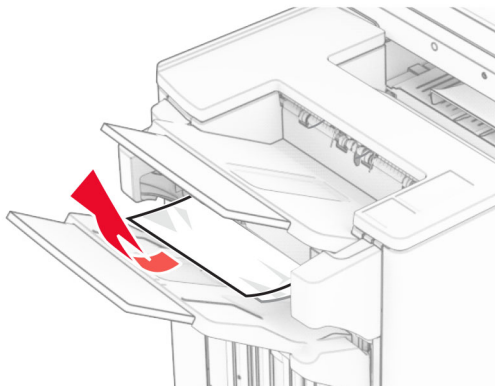
หมายเหตุ: ตรวจสอบให้แน่ใจว่าได้นำเศษกระดาษออกจนหมดแล้ว



3 นำกระดาษที่ติดในถาด 1 ออก

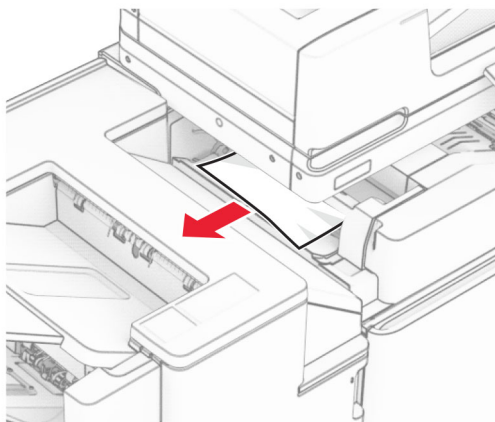
หมายเหตุ:

- ตรวจสอบให้แน่ใจว่าได้นำเศษกระดาษออกจนหมดแล้ว
- อย่างนำหน้ากระดาษที่พิมพ์ซึ่งอยู่ในเครื่องเย็บเล่มออกเพื่อหลีกเลี่ยงไม่ให้มีหน้าที่ขาดหาย

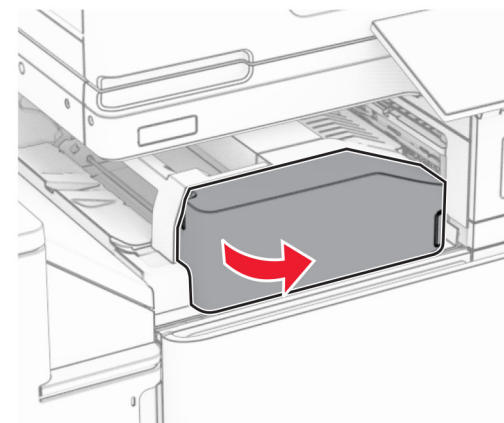


4 นำกระดาษที่ติดในถาด 3 ออก

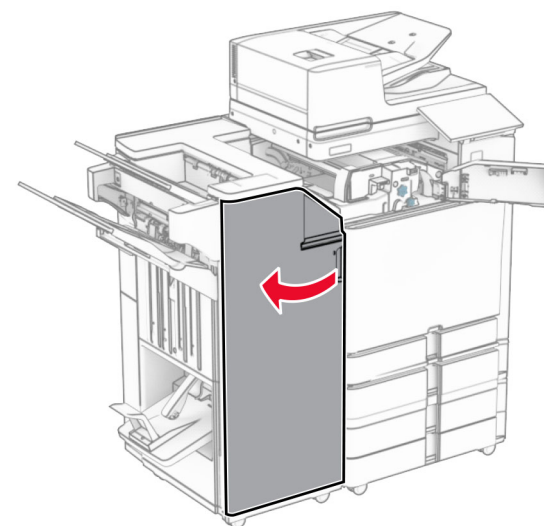
หมายเหตุ: ตรวจสอบให้แน่ใจว่าได้นำเศษกระดาษออกจนหมดแล้ว



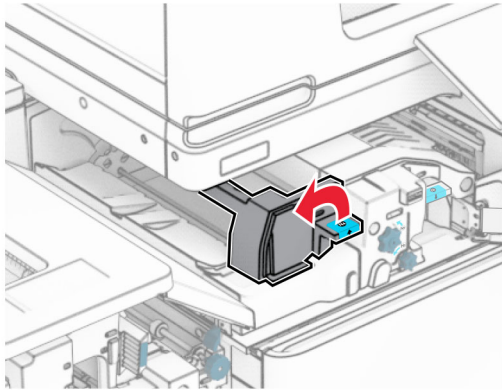
5 เปิดฝาปิด F



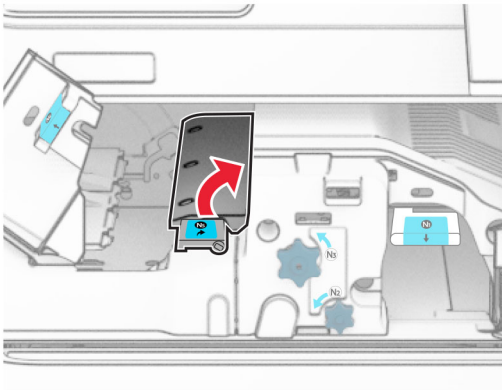
6 เปิดฝาปิด H



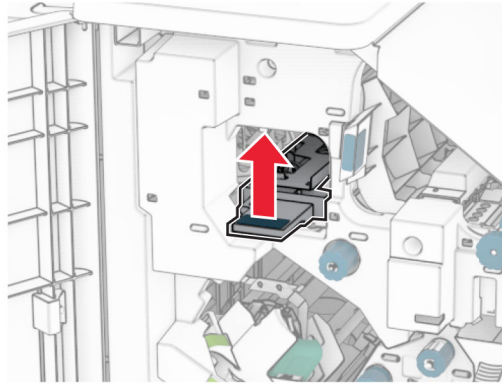
7 เปิดฝาปิด N4



8 เปิดฝาปิด N5

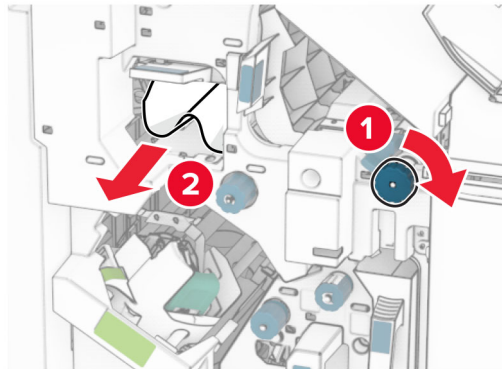


9 ยกที่จับ R4 ขึ้น



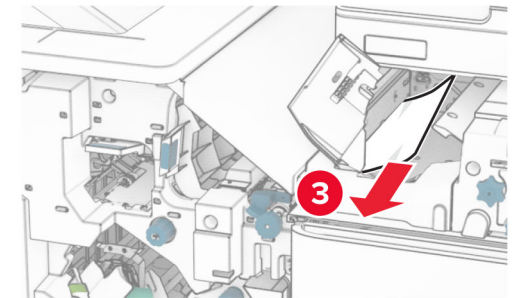
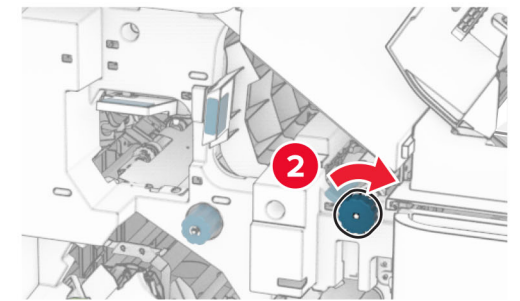
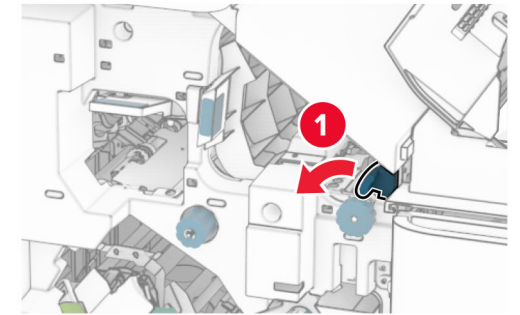
10 หมุนปุ่ม R2 ไปในทิศทางตามเข็มนาฬิกา แล้วนำกระดาษที่ติดในที่จับ R4 ออก

หมายเหตุ: ตรวจสอบให้แน่ใจว่าได้นำเศษกระดาษออกจนหมดแล้ว




11 ย้ายที่จับ R1 ไปทางซ้าย หมุนปุ่ม R2 ไปในทิศทางทวนเข็มนาฬิกา แล้วนำกระดาษที่ติดระหว่างฝาปิด N4 และ N5 ออก

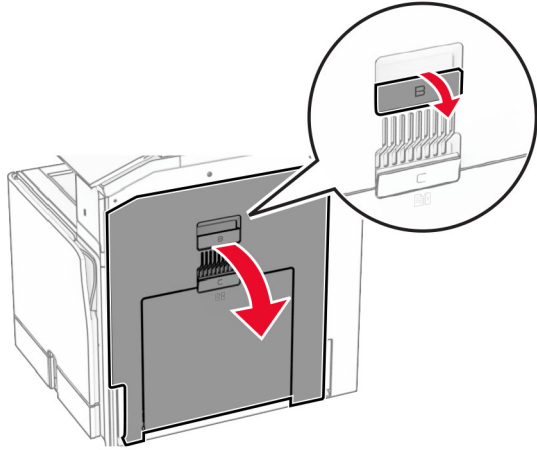
หมายเหตุ: ตรวจสอบให้แน่ใจว่าได้นำเศษกระดาษออกจนหมดแล้ว



12 เปิดฝาปิด B

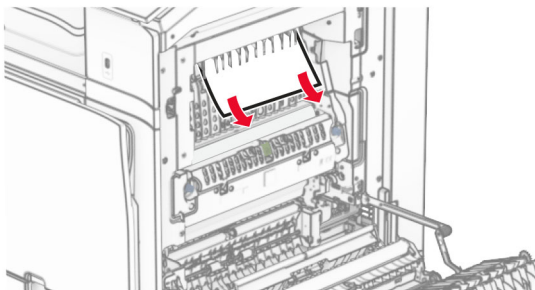
 **ข้อควรระวัง—อันตรายจากการเหยียบ:** ด้านในของเครื่องพิมพ์อาจร้อน เพื่อลดความเสี่ยงต่อการบาดเจ็บจากชิ้นส่วนที่ร้อน ควรปล่อยให้พื้นผิวเย็นลงก่อนสัมผัส

คำเตือน—ความเสียหายที่สามารถเกิดขึ้นได้: เพื่อป้องกันความเสียหายจากการคายประจุไฟฟ้าสถิต ให้สัมผัสกรอบโลหะของเครื่องพิมพ์ก่อนเข้าถึงหรือสัมผัสกับบริเวณภายในของเครื่องพิมพ์



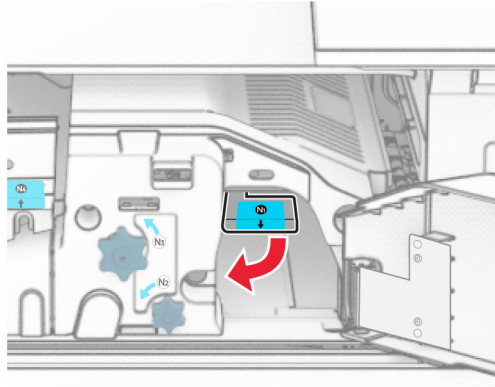
13 นำกระดาษที่ติดภายใต้ลูกกลิ้งทางออกถาดมาตรฐานออก

หมายเหตุ: ตรวจสอบให้แน่ใจว่าได้นำเศษกระดาษออกจนหมดแล้ว



14 ปิดฝาปิด B

15 ดันที่จับ N1 ลง



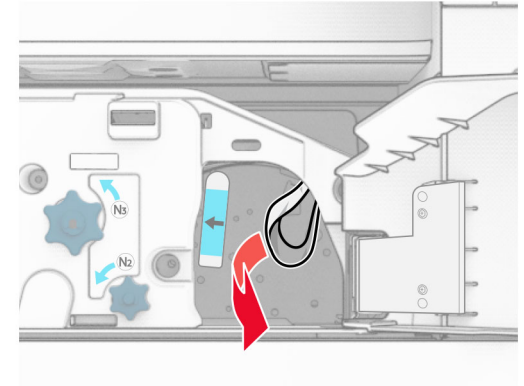
16 หมุนปุ่ม N2 ไปในทิศทางทวนเข็มนาฬิกา



17 นำกระดาษที่ติดออก

คำเตือน—ความเสียหายที่สามารถเกิดขึ้นได้: เพื่อป้องกันไม่ให้เกิดความเสียหายกับเครื่องพิมพ์ ให้ถอดอุปกรณ์เสริมใด ๆ ออกก่อนจะนำกระดาษที่ติดออก

หมายเหตุ: ตรวจสอบให้แน่ใจว่าได้นำเศษกระดาษออกจนหมดแล้ว



18 ดันที่จับ N1 กลับเข้าที่

19 ปิดฝาปิด N5 แล้วปิดฝาปิด N4

20 ปิดฝาปิด F

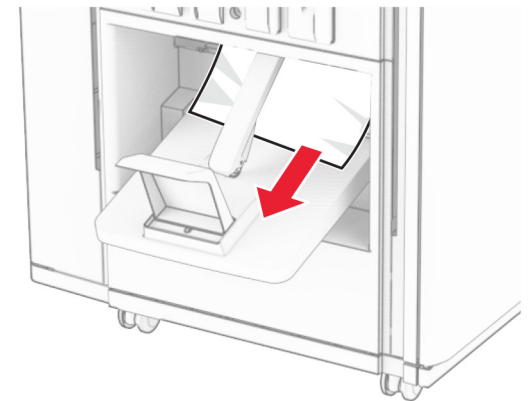
21 หมุนที่จับ R1 และ R4 กลับไปยังตำแหน่งเริ่มต้น

22 ปิดฝาปิด H

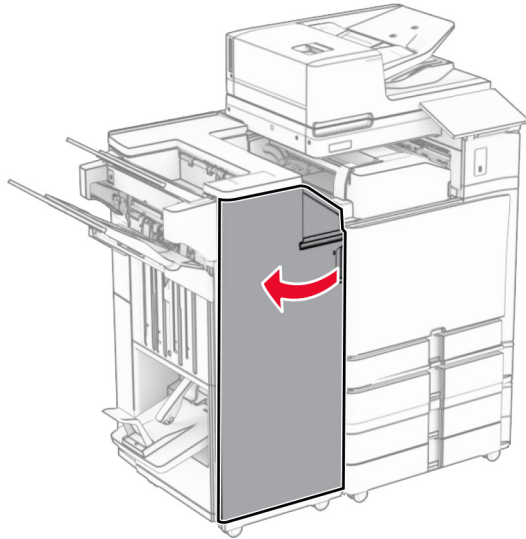
กระดาษติดในตัวทำ Booklet

1 นำกระดาษที่ติดในถาด 2 ออก

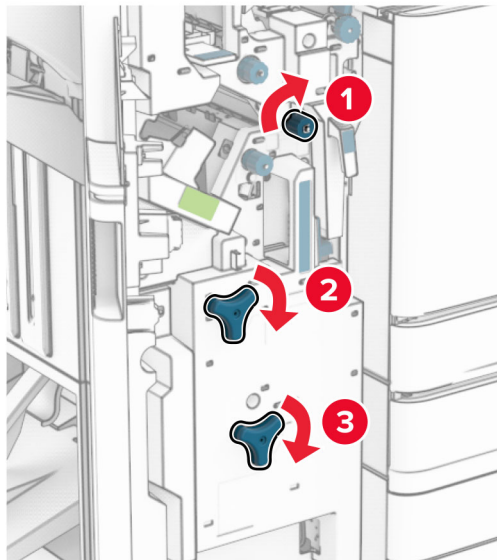
หมายเหตุ: ตรวจสอบให้แน่ใจว่าได้นำเศษกระดาษออกจนหมดแล้ว



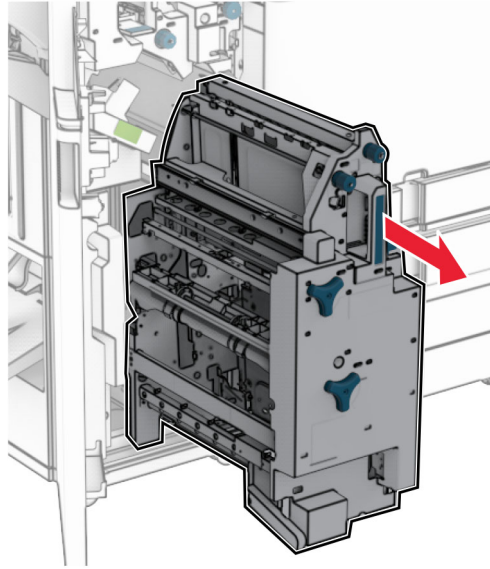
2 เปิดฝาปิด H



3 หมุน R6, R11 และ R10 ไปในทิศทางตามเข็มนาฬิกา



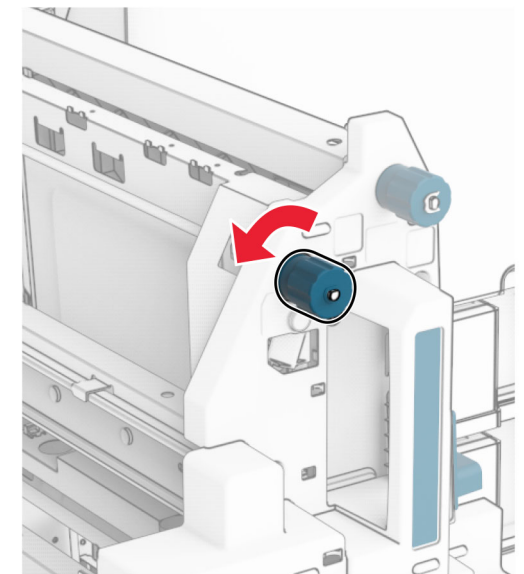
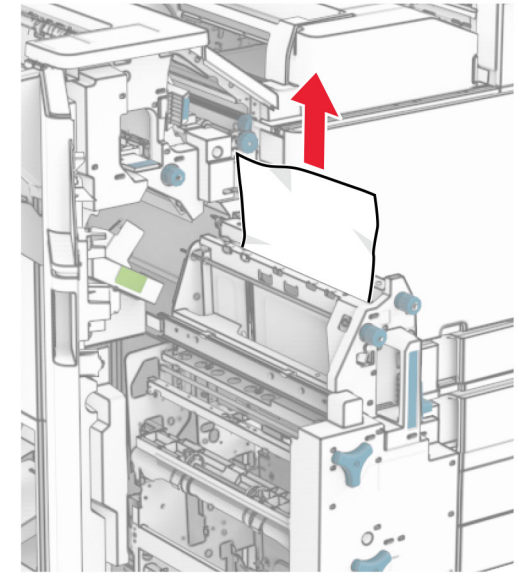
4 ตั้งตัวทำ Booklet ออก



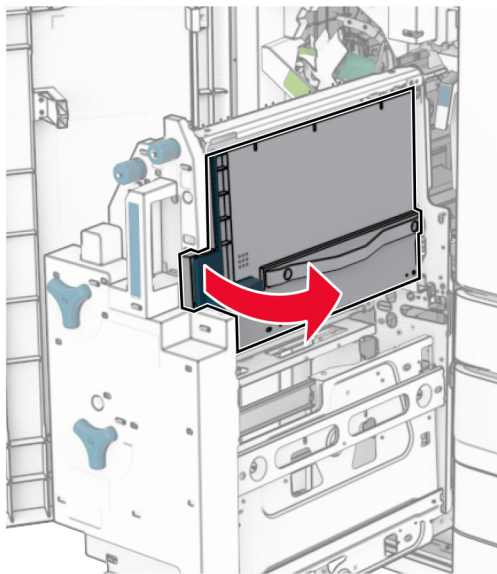
5 นำกระดาษที่ติดออก

หมายเหตุ: ตรวจสอบให้แน่ใจว่าได้นำเศษกระดาษออกจนหมดแล้ว

6 หมุน R9 ไปในทิศทางทวนเข็มนาฬิกาจนกระทั่งหยุด

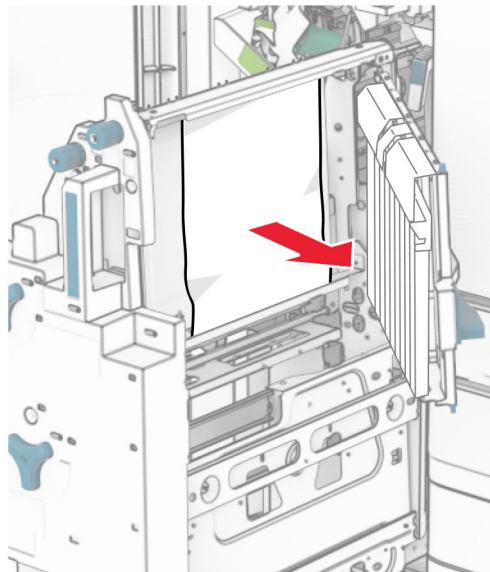


7 ปิดฝาปิด R8



8 นำกระดาษที่ติดออก

หมายเหตุ: ตรวจสอบให้แน่ใจว่าได้นำเศษกระดาษออกจนหมดแล้ว



9 ปิดฝาปิด R8

10 หมุนตัวทำ Booklet เข้าไปยังอุปกรณ์เียบเล่ม

11 ปิดฝาปิด H