

# Stručná príručka

## Tlač

### Tlač z počítača

**Poznámka:** V prípade štítkov, kartónového papiera a obálok nastavte pred tlačou dokumentu veľkosť a typ papiera.



- 1 V dokumente, ktorý chcete tlačiť, otvorte dialógové okno Tlač.
- 2 V prípade potreby nastavenia upravte.
- 3 Vytlačte dokument.

### Tlač z mobilného zariadenia

#### Tlač z mobilného zariadenia pomocou tlačovej služby Mopria.

Mopria® Tlačová služba je riešenie mobilnej tlače určené pre mobilné zariadenia používajúce systém Android™ verzie 5.0 alebo novší. Umožňuje priamu tlač na ľubovoľnú tlačiareň certifikovanú na používanie služby Mopria.

**Poznámka:** Uistite sa, že ste prevzali aplikáciu Mopria Print Service z obchodu Google Play™ a povolili ju v mobilnom zariadení.

- 1 Vo vašom mobilnom zariadení so systémom Android otvorte dokument alebo vyberte dokument zo svojho správcu súborov.
- 2 Ťuknite na možnosť  > **Tlačiť**.
- 3 Vyberte tlačiareň a v prípade potreby upravte nastavenia.
- 4 Ťuknite na položku .

#### Tlač z mobilného zariadenia pomocou funkcie AirPrint

Funkcia softvéru AirPrint predstavuje riešenie mobilnej tlače umožňujúce tlačiť priamo zo zariadení Apple na tlačiareň s certifikáciou AirPrint.

#### Poznámky:

- Skontrolujte, či zariadenie Apple a tlačiareň sú v tej istej sieti. Ak má sieť viacero bezdrôtových rozbočovačov, skontrolujte, či sú obe zariadenia pripojené do tej istej podsiete.
- Táto aplikácia je podporovaná iba na niektorých zariadeniach Apple.

1 Z vášho mobilného zariadenia vyberte dokument zo správcu súborov alebo spustíte kompatibilnú aplikáciu.

2 Ťuknite na možnosť  > **Tlačiť**.

3 Vyberte tlačiareň a v prípade potreby upravte nastavenia.

4 Vytlačte dokument.



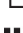
#### Tlač z mobilného zariadenia pomocou technológie Wi-Fi Direct®

Wi-Fi Direct® je služba tlače, ktorá vám umožňuje tlačiť na ľubovoľnej tlačiarne s podporou technológie Wi-Fi Direct.

**Poznámka:** Skontrolujte, či je mobilné zariadenie pripojené k bezdrôtovej sieti tlačiarne. Ďalšie informácie nájdete v časti „Pripojenie mobilného zariadenia k tlačiarňam“ na strane 7.

1 Vo vašom mobilnom zariadení spustíte kompatibilnú aplikáciu alebo vyberte dokument zo svojho správcu súborov.

2 V závislosti od mobilného zariadenia vykonajte jeden z nasledujúcich krokov:

- Ťuknite na možnosť  > **Print** (Tlačiť).
- Ťuknite na možnosť  > **Print** (Tlačiť).
- Ťuknite na možnosť  > **Print** (Tlačiť).

3 Vyberte tlačiareň a v prípade potreby upravte nastavenia.

4 Vytlačte dokument.

#### Tlač dôverných a iných zadržaných úloh

##### Používatelia systému Windows

1 Po otvorení dokumentu kliknite na položky **Súbor > Tlač**.

2 Vyberte tlačiareň a kliknite na položky **Vlastnosti, Predvoľby, Možnosti** alebo **Nastavenie**.

3 Kliknite na možnosť **Tlačiť a zadržať**.

4 Vyberte možnosť **Tlačiť a zadržať** a potom priradte meno používateľa.

5 Vyberte typ tlačovej úlohy (dôverná, opakovaná, rezervovaná alebo overenie).

Ak vyberiete možnosť **Dôverná**, tlačovú úlohu zabezpečte osobným identifikačným číslom (PIN).

6 Kliknite na tlačidlo **OK** alebo **Tlačiť**.

7 Na úvodnej obrazovke tlačiarne uvoľnite tlačovú úlohu.

- Pri dôverných tlačových úlohách sa dotknite položiek **Pozastavené úlohy** > vyberte svoje meno používateľa > **Dôverná** > zadajte svoj kód PIN > vyberte tlačovú úlohu > nakonfigurujte nastavenia > **Tlačiť**.
- Pri ostatných tlačových úlohách sa dotknite položiek **Pozastavené úlohy** > vyberte svoje meno používateľa > vyberte tlačovú úlohu > nakonfigurujte nastavenia > **Tlačiť**.

##### Používatelia systému Macintosh

###### Používanie funkcie AirPrint

1 Po otvorení dokumentu vyberte položky **Súbor > Tlač**.

2 Vyberte tlačiareň a potom z rozbaľovacej ponuky po ponuke **Orientácia** vyberte položku **Tlač pomocou kódu PIN**.

3 Povoľte **Tlač pomocou kódu PIN** a zadajte štvorciferný kód PIN.

4 Kliknite na tlačidlo **Tlačiť**.

5 Na úvodnej obrazovke tlačiarne uvoľnite tlačovú úlohu. Dotknite sa položiek **Pozastavené úlohy** > vyberte svoje meno používateľa > **Dôverná** > zadajte svoj kód PIN > vyberte tlačovú úlohu > **Tlačiť**.

###### Používanie ovládača tlače

1 Po otvorení dokumentu vyberte položky **Súbor > Tlač**.

2 Vyberte tlačiareň a potom z rozbaľovacej ponuky po ponuke **Orientácia** vyberte položku **Tlačiť a zadržať**.

3 Vyberte možnosť **Dôverná tlač** a zadajte štvorciferný kód PIN.

4 Kliknite na tlačidlo **Tlačiť**.

5 Na úvodnej obrazovke tlačiarne uvoľnite tlačovú úlohu. Dotknite sa položky **Pozastavené úlohy** > vyberte názov počítača > **Dôverná** > vyberte tlačovú úlohu > zadajte kód PIN > **Tlačiť**.

## Údržba tlačiarne

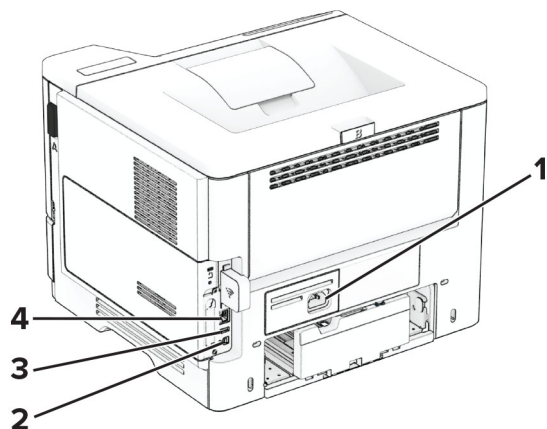
### Pripájanie káblov

**⚠️ POZOR – NEBEZPEČENSTVO ZÁSAHU ELEKTRICKÝM PRÚDOM:** Toto zariadenie nenastavujte ani nevytvárajte žiadne elektrické či káblové pripojenie (napríklad sieťové napájanie, funkcia faxu alebo telefón) počas búrky, aby ste sa vyhli riziku zasiahnutia elektrickým prúdom.

**⚠️ POZOR – RIZIKO PORANENIA:** Riziku požiaru alebo zásahu elektrickým prúdom sa vyhnite tak, že zapojíte napájací kábel do riadne označenej a správne uzemnenej elektrickej zásuvky, ktorá sa nachádza blízko produktu a je ľahko dostupná.

**⚠️ POZOR – RIZIKO PORANENIA:** Riziku požiaru a zásahu elektrickým prúdom sa vyhnite tak, že budete používať len napájací kábel dodaný s týmto produktom alebo náhradu schválenú výrobcom.

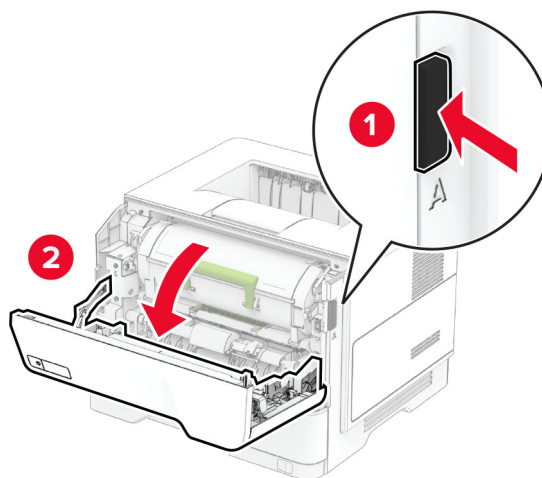
**Výstraha – Riziko poranenia:** Ak chcete predísť strate údajov alebo zlyhaniu tlačiarne, nedotýkajte sa počas prebiehajúcej tlače kábla USB, žiadneho adaptéra bezdrôtovej siete ani tlačiarne v zobrazenej oblasti.



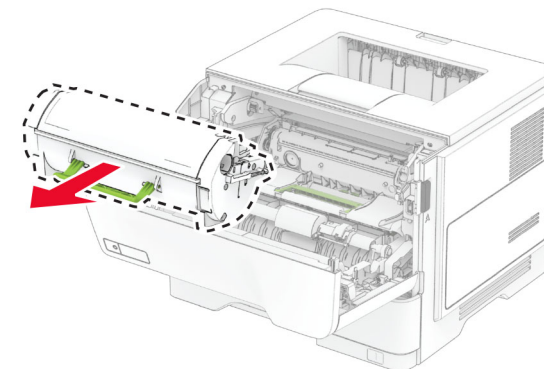
	Port tlačiarne	Funkcia
1	Zásuvka napájania	Pripojenie tlačiarne k správne uzemnenej elektrickej zásuvke.
2	Port tlačiarne USB	Pripojenie tlačiarne k počítaču.
3	Port USB	Pripojte klávesnicu alebo iný kompatibilný voliteľný prvok.
4	Ethernetový port	Pripojenie tlačiarne k sieti.

### Výmena tonerovej kazety

1 Otvorte dverka A.

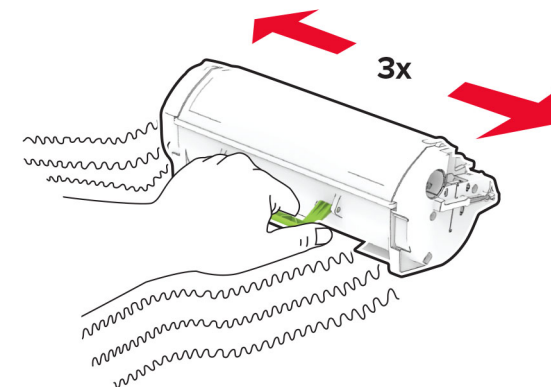


2 Vyberte prázdnu tonerovú kazetu.

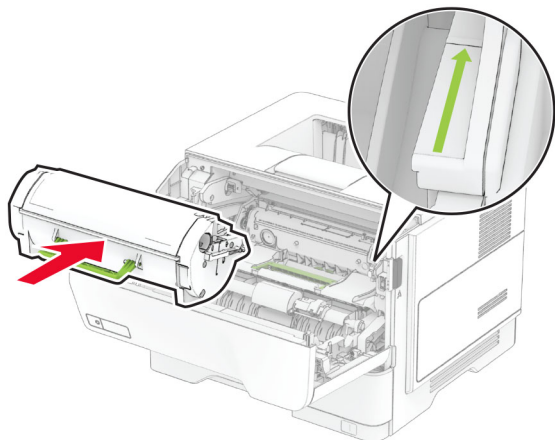


3 Vybaľte novú tonerovú kazetu.

4 Potraсте novou tonerovou kazetou, aby sa toner rovnomerne rozložil.



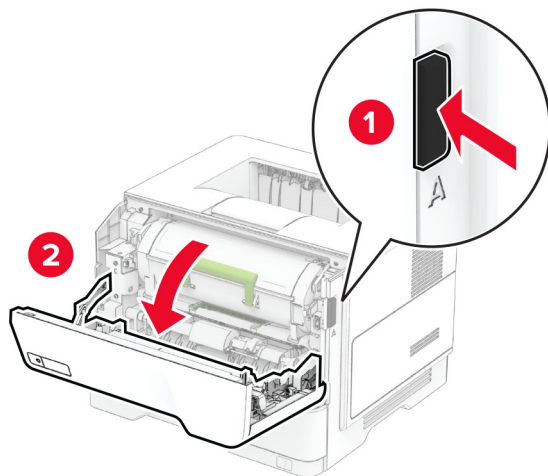
5 Vložte novú tonerovú kazetu.



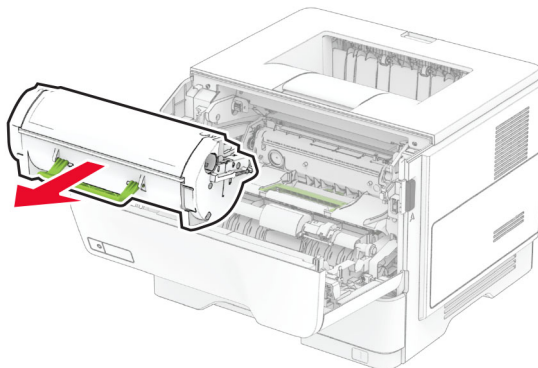
6 Zatvorte dverka A.

## Výmena tlačovej jednotky

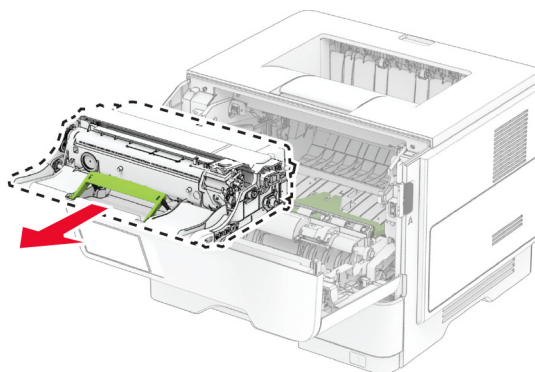
1 Otvorte dverka A.



2 Vyberte tonerovú kazetu.

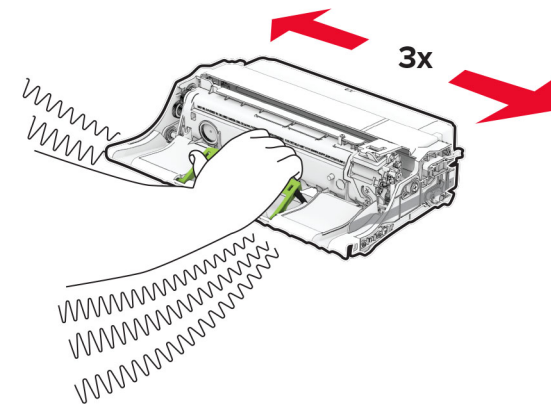


3 Vyberte prázdnu tlačovú jednotku.



4 Vybaľte novú tlačovú jednotku.

5 Potraďte tlačovú jednotku, aby sa toner rovnomerne rozložil.

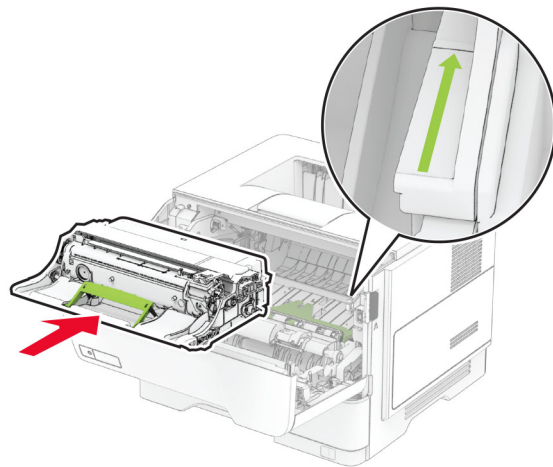


**Výstraha – Riziko poranenia:** Tlačovú jednotku nevystavujte priamemu svetlu na dlhšie ako 10 minút. Dlhšie vystavenie svetlu môže spôsobiť problémy s kvalitou tlače.

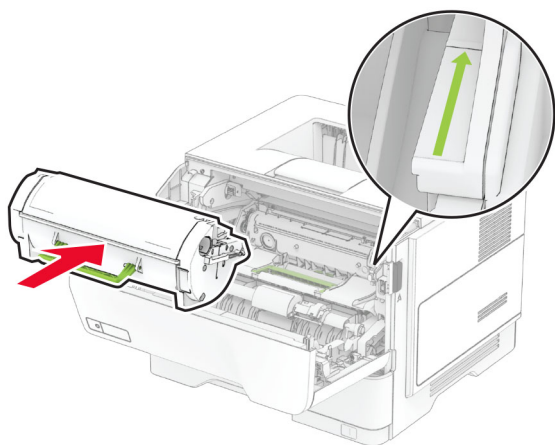
**Výstraha – Riziko poranenia:** Nedotýkajte sa fotovalca. Mohli by ste tým ovplyvniť kvalitu tlače budúcich tlačových úloh.



6 Vložte novú tlačovú jednotku.



7 Vložte tonerovú kazetu.



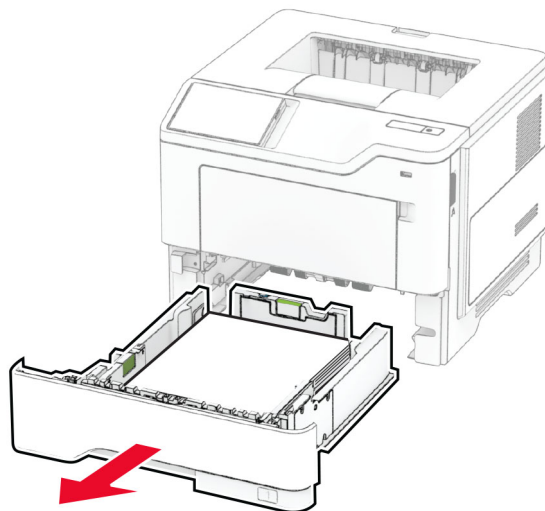
8 Zatvorte dverka A.

## Vkladanie do zásobníkov

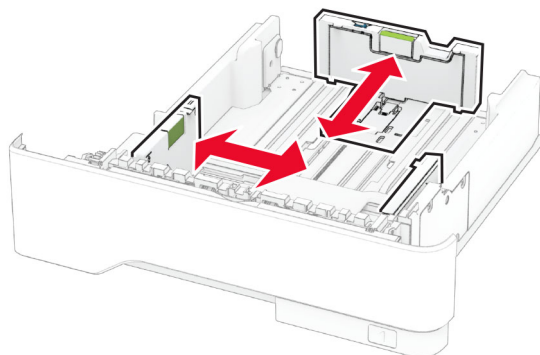
**POZOR – NEBEZPEČENSTVO PREVRÁTENIA:** Ak chcete znížiť riziko nestability zariadenia, do každého zásobníka vkladajte papier samostatne. Všetky ostatné zásobníky nechajte zatvorené dovtedy, kým ich nepotrebujete.

1 Vyberte zásobník.

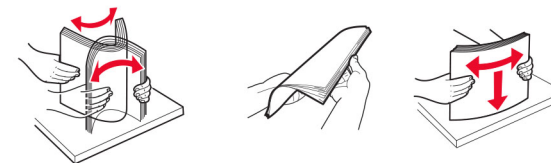
**Poznámka:** Aby ste sa vyhli zaseknutiu papiera, zásobník nevyberajte, keď tlačiareň pracuje.



2 Nastavte vodiace lišty tak, aby zodpovedali veľkosti vkladaneho papiera.



3 Pred vložením papiera ohnite, rozdeľte a zarovnajzte jeho okraje.

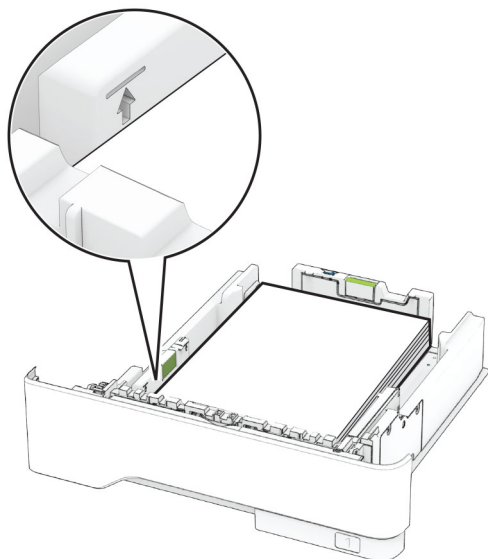


4 Stoh papiera vložte tak, aby strana, na ktorú sa tlačí, smerovala nadol. Potom sa uistite, že bočné vodiace lišty jemne tlačia na papier.

**Poznámky:**

- V prípade jednostrannej tlače vložte hlavičkový papier lícovou stranou nadol tak, aby hlavička smerovala k prednej časti zásobníka.
- V prípade obojstrannej tlače vložte hlavičkový papier lícovou stranou nahor tak, aby hlavička smerovala k zadnej časti zásobníka.
- Papier do zásobníka nezasúvajte.
- Aby ste sa vyhli zaseknutiam papiera, uistite sa, či výška stohu nepresahuje indikátor maximálneho množstva papiera.



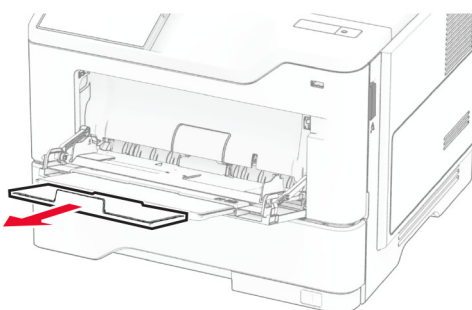
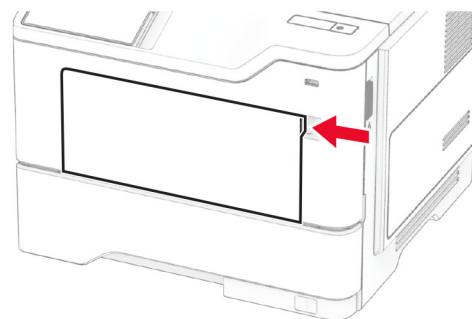


#### 5 Vložte zásobník.

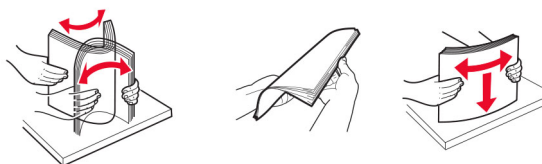
V prípade potreby nastavte na ovládacom paneli veľkosť a typ papiera tak, aby zodpovedali vloženému papieru.

## Vkladanie do viacúčelového podávača

### 1 Otvorte viacúčelový podávač.



### 2 Pred vložením papier ohnite, rozdeľte a zarovnajzte jeho okraje.



### 3 Vložte papier stranou určenou na tlač smerom nahor.

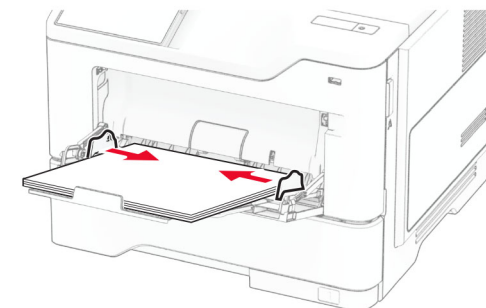
#### Poznámky:

- V prípade jednostrannej tlače vložte hlavičkový papier lícovou stranou nahor tak, aby hlavička smerovala k zadnej časti tlačiareň.

- V prípade obojstrannej tlače vložte hlavičkový papier lícovou stranou nadol tak, aby hlavička smerovala k prednej časti tlačiareň.
- Vložte obálky s otváracou stranou vľavo smerom nadol.

**Výstraha – Riziko poranenia:** Nepoužívajte obálky so známami, sponami, cvočkami, okienkami, špeciálnou obrubou alebo samolepiacimi prvkami.

### 4 Nastavte vodiacu lištu tak, aby zodpovedala veľkosti vkladaneho papiera.



### 5 Na ovládacom paneli nastavte veľkosť a typ papiera tak, aby zodpovedali vloženému papieru.

## Nastavenie veľkosti a typu papiera

1 Na domovskej obrazovke sa dotknite položiek **Nastavenia > Papier > Konfigurácia zásobníkov > Veľkosť/typ papiera >** vyberte zdroj papiera.

2 Nastavte veľkosť a typ papiera.

## Inštalácia softvéru tlačiarne

#### Poznámky:

- Ovládač tlače je súčasťou softvérového inštaláčného balíka.
- V prípade počítačov Macintosh s verziou operačného systému macOS 10.7 alebo novším nie je potrebné inštalovať ovládač pre tlač na tlačiareň s certifikáciou AirPrint. Ak si chcete prispôsobiť funkcie tlače, stiahnite si ovládač tlačiarne.

1 Získajte kópiu softvérového inštaláčného balíka.

- Z disku CD so softvérom dodanom s tlačiarňou.

- Z našej webovej stránky alebo u predajcu, od ktorého ste si tlačiareň zakúpili.

2 Spustíte inštalátor a postupujte podľa pokynov na obrazovke počítača.

## Aktualizácia firmvéru

Ak chcete zvýšiť výkon tlačiarne a odstrániť problémy, pravidelne aktualizujte firmvér tlačiarne.

Ďalšie informácie o aktualizácii firmvéru získate od vášho obchodného zástupcu.

1 Otvorte webový prehliadač a do poľa adresy zadajte adresu IP tlačiarne.

### Poznámky:

- Pozrite si adresu IP tlačiarne na domovskej obrazovke tlačiarne. Adresa IP sa zobrazuje ako štyri skupiny čísel, ktoré sú oddelené bodkami, napríklad 123.123.123.123.
- Ak používate server proxy, dočasne ho vypnite, aby sa webová stránka správne načítala.

2 Kliknite na položky **Nastavenia > Zariadenie > Aktualizovať firmvér**.

3 Vykonaňte niektorý z týchto krokov:

- Kliknite na položky **Skontrolovať aktualizácie > Súhlasím, spustiť aktualizáciu**.
- Nahrajte súbor flash.
  - a Prejdite na súbor flash.
  - b Kliknite na položky **Odozvať > Spustiť**.

## Pridávanie tlačiarne do počítača

Skôr než začnete, vykonajte jeden z týchto krokov:

- Pripojte tlačiareň a počítač k rovnakej sieti. Ďalšie informácie o pripájaní tlačiarne k sieti nájdete v časti „[Pripojenie tlačiarne k sieti Wi-Fi](#)“ na strane 6.
- Pripojte počítač k tlačiarne. Ďalšie informácie nájdete v časti „[Pripojenie počítača k tlačiarne](#)“ na strane 7.
- Pomocou kábla USB pripojte tlačiareň k počítaču. Ďalšie informácie nájdete v časti „[Pripájanie káblov](#)“ na strane 2.

**Poznámka:** Kábel USB sa predáva samostatne.

### Používatelia systému Windows

1 Pomocou počítača nainštalujte ovládač tlačiarne.

**Poznámka:** Ďalšie informácie nájdete v časti „[Inštalácia softvéru tlačiarne](#)“ na strane 5.

2 Otvorte priečinok s tlačiarňami a potom kliknite na položku **Pridať tlačiareň alebo skener**.

3 V závislosti od pripojenia tlačiarne vykonajte jeden z nasledujúcich krokov:

- Vyberte tlačiareň zo zoznamu a kliknite na tlačidlo **Pridať zariadenie**.
- Kliknite na položku **Zobraziť tlačiarne s funkciou Wi-Fi Direct**, vyberte tlačiareň a potom kliknite na položku **Pridať zariadenie**.
- Kliknite na možnosť **Požadovaná tlačiareň nie je v zozname uvedená** a potom v okne Pridať tlačiareň vykonajte nasledujúce kroky:
  - a Vyberte možnosť **Pridať tlačiareň pomocou adresy TCP/IP alebo názvu hostiteľa** a potom kliknite na možnosť **Ďalej**.
  - b Do poľa Názov hostiteľa alebo adresa IP zadajte adresu IP tlačiarne a potom kliknite na možnosť **Ďalej**.

### Poznámky:

- Pozrite si adresu IP tlačiarne na domovskej obrazovke tlačiarne. Adresa IP sa zobrazuje ako štyri skupiny čísel, ktoré sú oddelené bodkami, napríklad 123.123.123.123.
- Ak používate server proxy, dočasne ho vypnite, aby sa webová stránka správne načítala.
- c Vyberte ovládač tlačiarne a kliknite na tlačidlo **Ďalej**.
- d Vyberte možnosť **Použiť aktuálne nainštalovaný ovládač tlačiarne (odporúča sa)** a potom kliknite na možnosť **Ďalej**.
- e Zadajte názov tlačiarne a kliknite na možnosť **Ďalej**.
- f Vyberte možnosť zdieľania tlačiarne a potom kliknite na možnosť **Ďalej**.
- g Kliknite na položku **Dokončiť**.

### Používatelia systému Macintosh

1 V počítači otvorte položku **Tlačiarne a skenery**.

2 Kliknite na ikonu  a potom vyberte tlačiareň.

3 V ponuke **Použiť** vyberte ovládač tlačiarne.

### Poznámky:

- Ak chcete použiť ovládač tlačiarne Macintosh, vyberte možnosť **AirPrint** alebo **Secure AirPrint**.

- Ak si chcete prispôbiť funkcie tlače, vyberte ovládač výrobcu tlačiarne. Informácie o inštalácii ovládača nájdete v časti „[Inštalácia softvéru tlačiarne](#)“ na strane 5.

4 Pridať tlačiareň.

## Pripojenie tlačiarne k sieti Wi-Fi

Skontrolujte, či je položka **Aktívny adaptér** nastavená na možnosť **Automaticky**. Na domovskej obrazovke sa dotknite položky **Nastavenia > Sieť/porty > Prehľad siete > Aktívny adaptér**.

1 Na domovskej obrazovke sa dotknite položiek **Nastavenia > Sieť/porty > Bezdrôtové > nastavenie na paneli tlačiarne > Vybrať sieť**.

2 Vyberte sieť Wi-Fi a potom zadajte heslo siete.

**Poznámka:** V prípade modelov tlačiarne, ktoré podporujú pripojenie k sieti Wi-Fi, sa počas úvodného nastavenia zobrazí výzva na nastavenie siete Wi-Fi.

## Konfigurácia funkcie Wi-Fi Direct

Wi-Fi Direct® je technológia typu peer-to-peer, ktorá umožňuje bezdrôtovým zariadeniam priamo sa pripojiť k tlačiarne s aktivovanou sieťou Wi-Fi Direct bez používania prístupového bodu (bezdrôtový smerovač).

Skontrolujte, či je položka **Aktívny adaptér** nastavená na možnosť **Automaticky**. Na domovskej obrazovke sa dotknite položky **Nastavenia > Sieť/porty > Prehľad siete > Aktívny adaptér**.

1 Na domovskej obrazovke sa dotknite položiek **Nastavenia > Sieť/porty > Wi-Fi Direct**.

2 Nakonfigurujte nastavenia.

- **Povoliť funkciu siete Wi-Fi Direct** – funkcia umožňuje tlačiarne vysielat' v svojej vlastnej sieti Wi-Fi Direct.
- **Názov siete Wi-Fi Direct** – funkcia priradí názov sieti Wi-Fi Direct.
- **Heslo siete Wi-Fi Direct** – funkcia priradí heslo na nastavenie zabezpečenia bezdrôtovej komunikácie pri používaní pripojenia typu peer-to-peer.
- **Zobraziť heslo na stránke Nastavenie** – zobrazí heslo na stránke nastavenia siete.
- **Automaticky prijať požiadavky stlačením tlačidla** – funkcia umožňuje tlačiarne prijímať požiadavky na pripojenie automaticky.

**Poznámka:** Prijímanie požiadaviek stlačením tlačidla nie je zabezpečené.

#### Poznámky:

- V predvolenom nastavení sa na displeji tlačiarne nezobrazuje heslo siete Wi-Fi Direct. Ak chcete zobraziť heslo, aktivujte ikonu náhľadu hesla. Na domovskej obrazovke sa dotknite položiek **Nastavenia** > Zabezpečenie > **Rôzne** > Povolit' odhalenie hesla/kódu PIN.
- Heslo siete Wi-Fi Direct môžete zobraziť bez toho, aby ste ho zobrazili na displeji tlačiarne. Na domovskej obrazovke sa dotknite položiek **Nastavenia** > Správy > **Sieť** > Stránka nastavenia siete.

## Pripojenie počítača k tlačiarňi

Pred pripojením počítača sa uistite, že je nakonfigurovaná funkcia Wi-Fi Direct. Ďalšie informácie nájdete v časti [„Konfigurácia funkcie Wi-Fi Direct“ na strane 6](#).

### Používatelia systému Windows

- 1 Otvorte priečinok s tlačiarňami a potom kliknite na položku **Pridať tlačiareň alebo skener**.
- 2 Kliknite na položku **Zobraziť tlačiarne Wi-Fi Direct** a potom vyberte názov tlačiarne Wi-Fi Direct.
- 3 Z displeja tlačiarne si poznačte osemciferný kód PIN tlačiarne.
- 4 Zadajte kód PIN v počítači.

**Poznámka:** Ak ešte nie je nainštalovaný ovládač tlačiarne, systém Windows prevezme príslušný ovládač.

### Používatelia systému Macintosh

- 1 Kliknite na ikonu bezdrôtového pripojenia a potom vyberte názov siete Wi-Fi Direct tlačiarne.
- Poznámka:** Pred názov siete Wi-Fi Direct sa pridá reťazec DIRECT-xy (kde x a y sú dva náhodné znaky).
- 2 Zadajte heslo Wi-Fi Direct.

**Poznámka:** Po odpojení od siete Wi-Fi Direct prepnite počítač späť na predchádzajúcu sieť.

## Pripojenie mobilného zariadenia k tlačiarňi

Pred pripojením mobilného zariadenia sa uistite, že je nakonfigurovaná funkcia Wi-Fi Direct. Ďalšie informácie nájdete v časti [„Konfigurácia funkcie Wi-Fi Direct“ na strane 6](#).

### Pripojte sa pomocou funkcie Wi-Fi Direct

**Poznámka:** Tieto pokyny sa vzťahujú len na mobilné zariadenia so systémom Android.

- 1 Z mobilného zariadenia prejdite do ponuky nastavení.
- 2 Povoľte sieť **Wi-Fi** a potom ťuknite na funkciu **Wi-Fi Direct**.
- 3 Vyberte názov tlačiarne v sieti Wi-Fi Direct.
- 4 Potvrďte pripojenie na ovládacom paneli tlačiarne.

### Pripojenie pomocou siete Wi-Fi

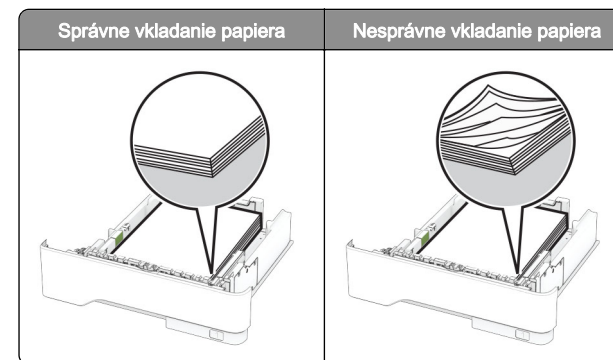
- 1 Z mobilného zariadenia prejdite do ponuky nastavení.
  - 2 Ťuknite na položku **Wi-Fi** a potom vyberte názov tlačiarne v sieti Wi-Fi Direct.
- Poznámka:** Pred názov siete Wi-Fi Direct sa pridá reťazec DIRECT-xy (kde x a y sú dva náhodné znaky).
- 3 Zadajte heslo siete Wi-Fi Direct.

## Odstránenie zaseknutého papiera

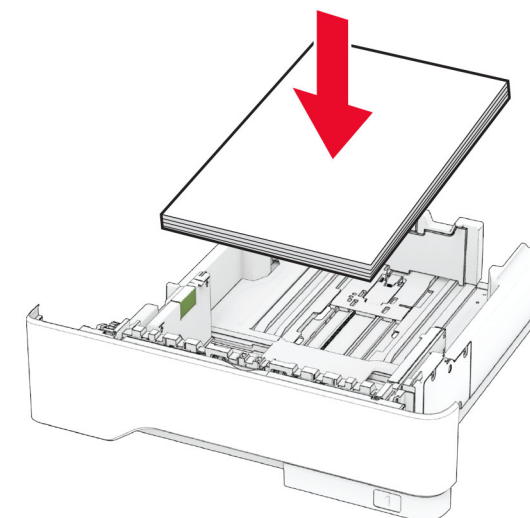
### Predchádzanie zaseknutiu papiera

#### Papier vložte správne

- Uistite sa, že papier je v zásobníku vyrovnaný.



- Zásobníky nevyberajte ani nenapíňajte, keď tlačiareň pracuje.
- Nevkladajte priveľa papiera. Uistite sa, že výška stohu nepresahuje označenie maximálnej kapacity papiera.
- Papier do zásobníka nezasúvajte. Papier vkladajte tak, ako je zobrazené na ilustrácii.

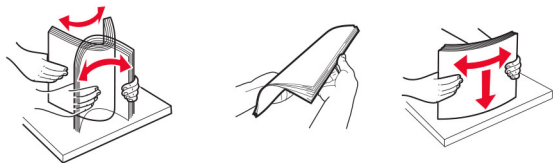


- Uistite sa, že vodiace lišty papiera sú v správnej polohe a netlačia silno na papier alebo obálky.
- Po vložení papiera zásobník dobre zasuňte do tlačiarne.

#### Používajte odporúčaný papier

- Používajte iba odporúčaný papier alebo špeciálne médiá.
- Nevkladajte zvlhčený, pokrčený, vlhký, ohnutý ani stočený papier.

- Pred vložením papiera ohnite, rozdeľte a zarovnajte jeho okraje.

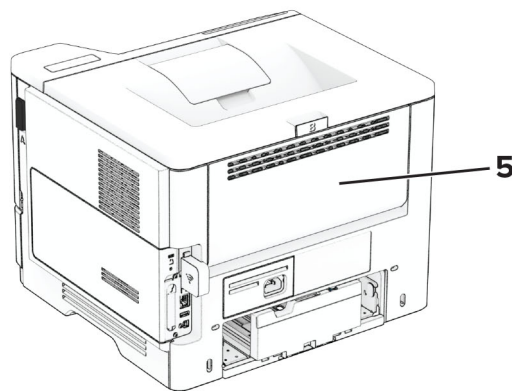
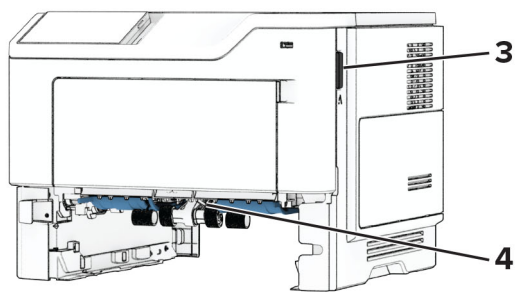
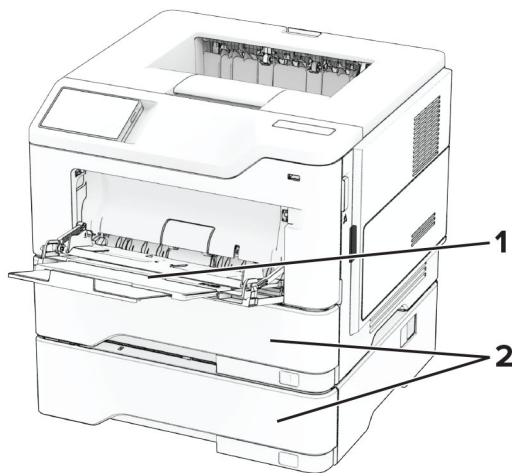


- Nepoužívajte papier, ktorý bol ručne odstrihnutý alebo orezaný.
- V jednom zásobníku nemiešajte papier rôznych veľkostí, hmotností a typov.
- Uistite sa, že veľkosť a typ papiera sú v počítači alebo na ovládacom paneli tlačiarne správne nastavené.
- Papier skladujte podľa odporúčani výrobcu.

## Identifikácia miest zaseknutia

### Poznámky:

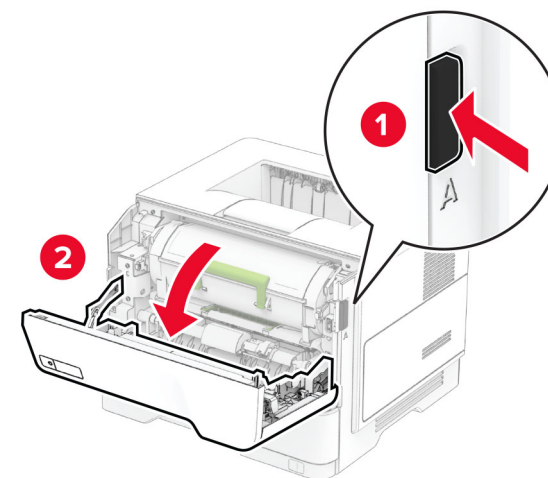
- Keď je Asistent zaseknutia nastavený na možnosť Zapnuté, po odstránení zaseknutej strany z tlačiarne vyjdú prázdne alebo čiastočne vytlačené strany. Skontrolujte, či sú vo výstupe tlačiarne prázdne strany.
- Keď je funkcia Obnova po zaseknutí nastavená na možnosť Zapnuté alebo Automaticky, tlačiareň znova vytlačí zaseknuté strany.



Miesta zaseknutia	
1	Viacúčelový podávač
2	Zásobníky
3	Dvierka A
4	Jednotka obojstrannej tlače
5	Dvierka B

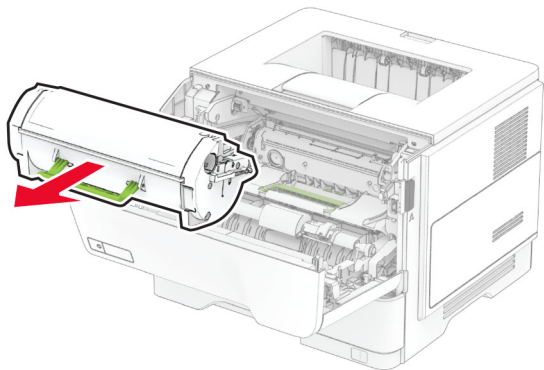
## Zaseknutie papiera v dvierkach A

- 1 Otvorte dvierka A.

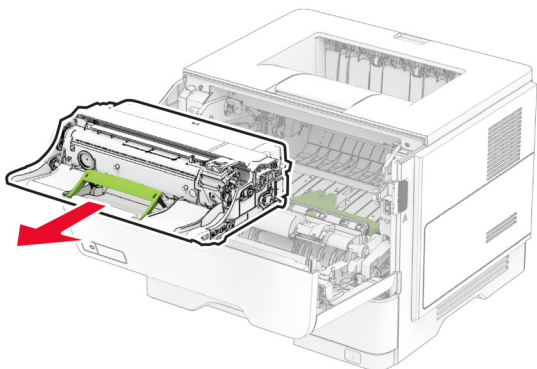




2 Vyberte tonerovú kazetu.

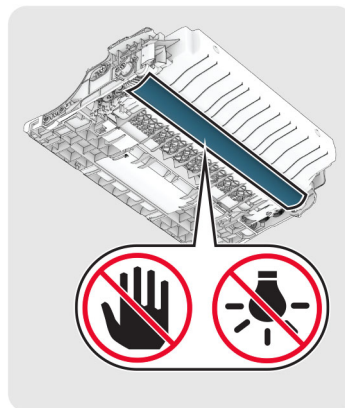


3 Vyberte tlačovú jednotku.



**Výstraha – Riziko poranenia:** Tlačovú jednotku nevystavujte priamemu svetlu na dlhšie ako 10 minút. Dlhšie vystavenie svetlu môže spôsobiť problémy s kvalitou tlače.

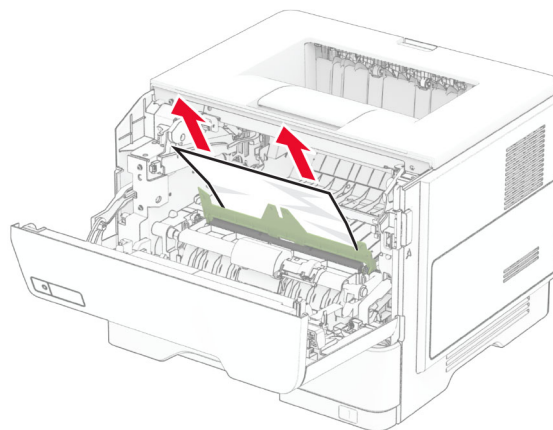
**Výstraha – Riziko poranenia:** Nedotýkajte sa fotovalca. Mohli by ste tým ovplyvniť kvalitu tlače budúcich tlačových úloh.



4 Vyberte zaseknutý papier.

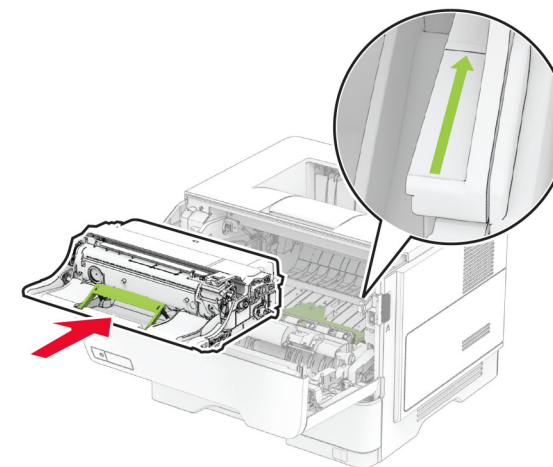
**POZOR – HORÚCI POVRCH:** Vnútro tlačiarne môže byť horúce. Skôr ako sa dotknete ktorejkoľvek časti, nechajte povrch vychladnúť, aby ste predišli riziku popálenia.

**Poznámka:** Uistite sa, že ste vybrali všetok papier.



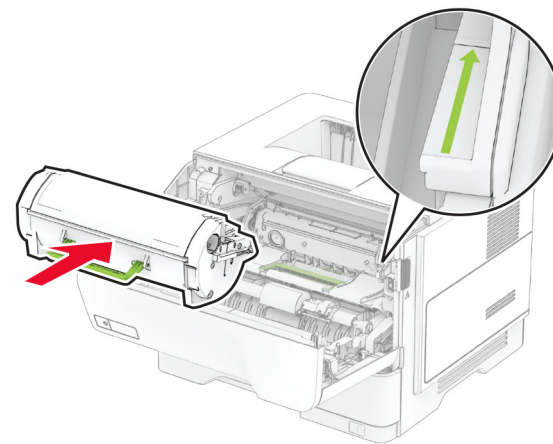
5 Vložte tlačovú jednotku.

**Poznámka:** Orientujte sa podľa šípok v tlačiarňi.



6 Vložte tonerovú kazetu.

**Poznámka:** Orientujte sa podľa šípok v tlačiarňi.

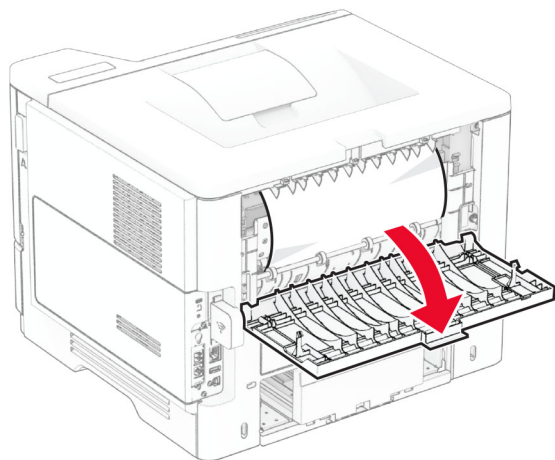


7 Zatvorte dverka A.

## Zaseknutie papiera v dverkách B

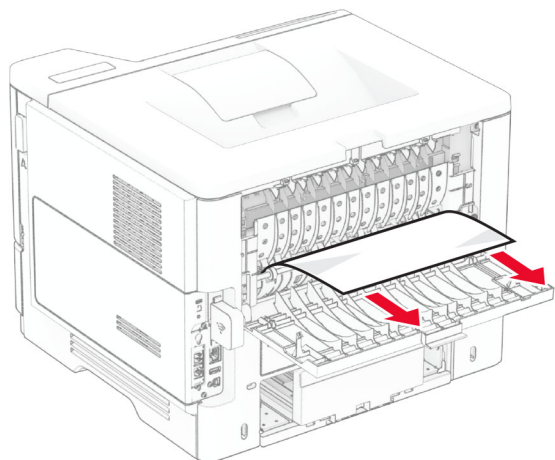
1 Otvorte dverka B.

**POZOR – HORÚCI POVRCH:** Vnútro tlačiarne môže byť horúce. Skôr ako sa dotknete ktorejkoľvek časti, nechajte povrch vychladnúť, aby ste predišli riziku popálenia.



2 Vyberte zaseknutý papier.

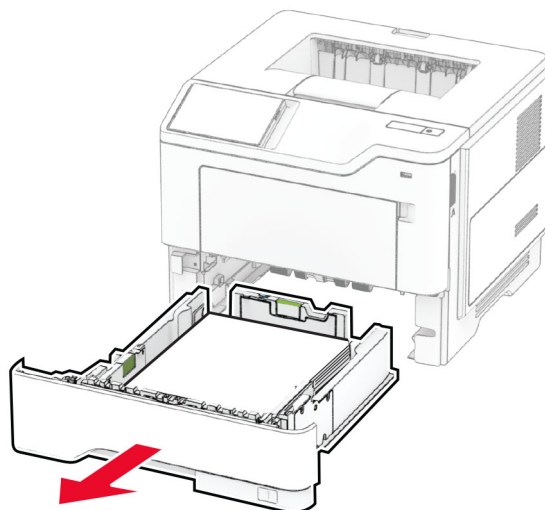
**Poznámka:** Uistite sa, že ste vybrali všetok papier.



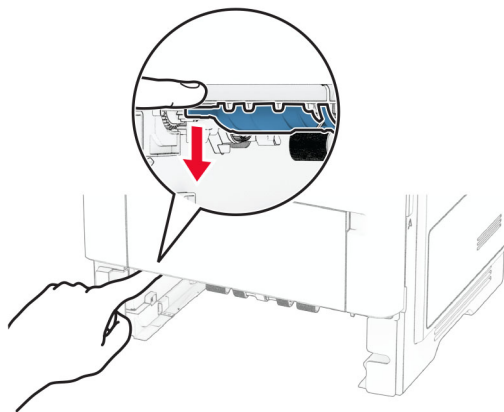
3 Zatvorte dverka B.

## Zaseknutý papier v jednotke obojstrannej tlačie

1 Vyberte zásobník.

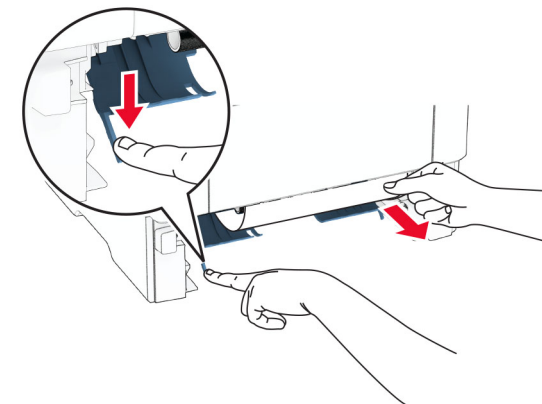


2 Potlačením západky jednotky obojstrannej tlačie otvorte jednotku obojstrannej tlačie.



3 Vyberte zaseknutý papier.

**Poznámka:** Uistite sa, že ste vybrali všetok papier.

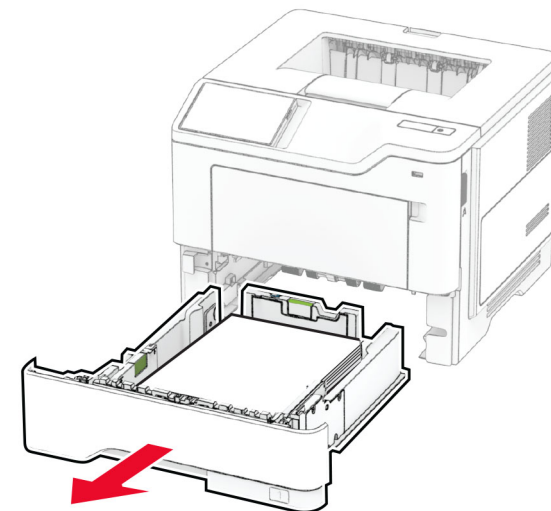


4 Vložte zásobník.

## Zaseknutie papiera v zásobníkoch

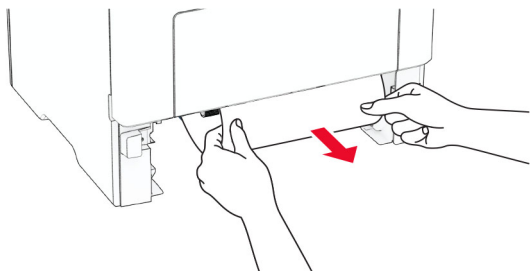
1 Vyberte zásobník.

**Výstraha – Riziko poranenia:** Aby sa zabránilo poškodeniu v dôsledku elektrostatického výboja, pred prístupom do vnútorných priestorov tlačiarne alebo ich dotykom sa dotknite akéhokoľvek odhaleného kovového rámu tlačiarne.



2 Vyberte zaseknutý papier.

**Poznámka:** Uistite sa, že ste vybrali všetok papier.

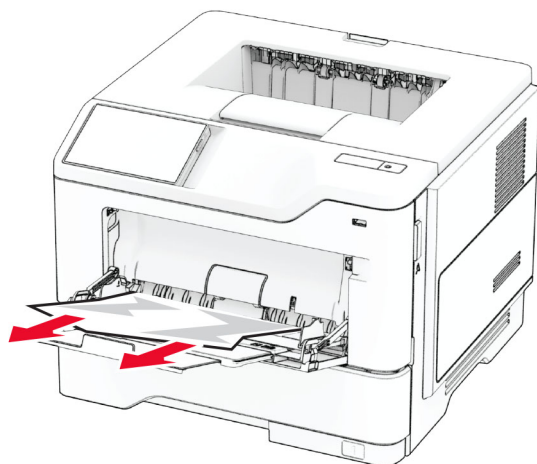


3 Vložte zásobník.

## Zaseknutie papiera vo viacúčelovom podávači

- 1 Vyberte papier z viacúčelového podávača.
- 2 Vyberte zaseknutý papier.

**Poznámka:** Uistite sa, že ste vybrali všetok papier.



3 Znova vložte papier a potom nastavte vodiacu lištu.