

Rövid használati útmutató

Másolás

Másolatok készítése


- 1 Tegye az eredeti dokumentumot az automatikus lapadagoló tálcájába vagy a lapolvasó üveglapjára.

Megj.: A kép levágásának elkerülése érdekében győződjön meg arról, hogy az eredeti dokumentum és a kimeneti papír mérete megegyezik.

- 2 Érintse meg a kezdőképernyőn a **Másolás** elemet, majd adja meg a másolatok számát.

Szükség szerint állítsa be a másolási beállításokat.

- 3 Indítsa el a másolási műveletet.

Megj.: Gyors másoláshoz érintse meg a  gombot a kezdőképernyőn.

Másolás a papír mindkét oldalára

- 1 Tegye az eredeti dokumentumot az automatikus lapadagoló tálcájába vagy a lapolvasó üveglapjára.
- 2 Érintse meg a kezdőképernyőről indulva a **Másolás** > **Beállítások** > **Oldalak** elemet.
- 3 Válassza ki az **Egyold. kétoldalassá** vagy **Kétold. kétoldalassá** lehetőséget.
- 4 Indítsa el a másolási műveletet.

Több oldal másolása egyetlen lapra

- 1 Tegye az eredeti dokumentumot az automatikus lapadagoló tálcájába vagy a lapolvasó üveglapjára.
- 2 Érintse meg a kezdőképernyőn a **Másolás** > **Beállítások** > **Oldal/lap** elemet.
- 3 Engedélyezze a beállítást, majd válassza ki az egy lapra jutó oldalak számát és az oldal tájolását.

- 4 Indítsa el a másolási műveletet.

E-mail

E-mail SMTP-beállítások konfigurálása

Konfigurálja a Simple Mail Transfer Protocol (SMTP) beállításokat, hogy beolvasott dokumentumot küldhessen e-mailben. A beállítások az e-mail-szolgáltatótól függően változhatnak.

Mielőtt elkezdené a műveleteket, ellenőrizze, hogy a nyomtató csatlakozik-e egy hálózathoz, és hogy a hálózat csatlakozik-e az internethez.

Embedded Web Server használata

- 1 Nyisson meg egy webböngészőt, és írja be a nyomtató IP-címét a címmezőbe.

Megjegyzések:

- Tekintse meg a nyomtató IP-címét a nyomtató kezdőképernyőjén. Az IP-cím számok négyelemű, pontokkal elválasztott halmazra, például 123.123.123.123.
- Ha proxykiszolgálót használ, átmenetileg tiltsa le azt a weboldalt megfelelő betöltése érdekében.

- 2 Kattintson a **Beállítások** > **E-mail** elemre.

- 3 Az E-mail beállítása részről konfigurálja a beállításokat.

Megjegyzések:

- További információkért a jelszóval kapcsolatban tekintse át az **e-mail-szolgáltatók** listáját.
- Ha az e-mail-szolgáltatója nem szerepel a listán, lépjen kapcsolatba a szolgáltatójával, és kérdezze őket a beállításokról.

- 4 Kattintson a **Mentés** gombra.

A nyomtató Beállítások menüjének használata

- 1 A kezdőképernyőről indulva érintse meg a **Beállítások** > **E-mail** > **E-mail beállítása** lehetőséget.

- 2 Konfigurálja a beállításokat.

Megjegyzések:

- További információkért a jelszóval kapcsolatban tekintse át az **e-mail-szolgáltatók** listáját.

- Ha az e-mail-szolgáltatója nem szerepel a listán, lépjen kapcsolatba a szolgáltatójával, és kérdezze őket a beállításokról.

E-mail-szolgáltatók

- [AOL Mail](#)
- [Comcast Mail](#)
- [Gmail](#)
- [iCloud Mail](#)
- [Mail.com](#)
- [NetEase Mail \(mail.126.com\)](#)
- [NetEase Mail \(mail.163.com\)](#)
- [NetEase Mail \(mail.yeah.net\)](#)
- [Outlook Live or Microsoft 365](#)
- [QQ Mail](#)
- [Sina Mail](#)
- [Sohu Mail](#)
- [Yahoo! Mail](#)
- [Zoho Mail](#)

Megjegyzések:

- Ha hibába ütközik a megadott beállítások használata közben, lépjen kapcsolatba az e-mail-szolgáltatójával.
- Ha az e-mail-szolgáltatója nem szerepel a listán, lépjen kapcsolatba a szolgáltatójával.

AOL Mail

| Beállítás | Érték |
|------------------------------------|--|
| Elsődleges SMTP-átjáró | smtp.aol.com |
| Elsődleges SMTP-átjáró port | 587 |
| SSL/TLS használata | Szükséges |
| Megbízható tanúsítvány kérése | Letiltva |
| Válaszcím | Az Ön e-mail-címe |
| SMTP-kiszolgáló hitel-esítése | Bejelentkezés/normál |
| Eszköz által kezdeményezett e-mail | Az eszköz SMTP-belépési adatainak használata |
| Eszköz felhasználói azonosítója | Az Ön e-mail-címe |

| Beállítás | Érték |
|-----------------|--|
| Eszköz jelszava | Alkalmazás jelszava Megj.: Az alkalmazás jelszavának létrehozásához menjen az AOL Account Security (AOL Fiókbiztonság) oldalra, jelentkezzen be a fiókjába, majd kattintson a Generate app password (Alkalmazásjelszó létrehozása) lehetőségre. |

Comcast Mail

| Beállítás | Érték |
|------------------------------------|--|
| Elsődleges SMTP-átjáró | smtp.comcast.net |
| Elsődleges SMTP-átjáró port | 587 |
| SSL/TLS használata | Szükséges |
| Megbízható tanúsítvány kérése | Letiltva |
| Válaszcím | Az Ön e-mail-címe |
| SMTP-kiszolgáló hitelesítése | Bejelentkezés/normál |
| Eszköz által kezdeményezett e-mail | Az eszköz SMTP-belépési adatainak használata |
| Eszköz felhasználói azonosítója | Az Ön e-mail-címe |
| Eszköz jelszava | Fiók jelszava |

Megj.: Győződjön meg arról, hogy a harmadik fél biztonsági beállításai engedélyezve vannak fiókjában. A további információkért látogasson el a [Comcast Xfinity Connect súgóoldalára](#).

Gmail™

Megj.: Győződjön meg arról, hogy a kétlépcsős azonosítás engedélyezve van a Google-fiókjában. A kétlépcsős azonosítás bekapcsolásához menjen a [Google-fiók Biztonság](#) oldalra, jelentkezzen be a fiókjába, majd a „Bejelentkezés a Google-ba” szakaszban kattintson a **Kétlépcsős azonosítás** opcióra.

| Beállítás | Érték |
|-----------------------------|----------------|
| Elsődleges SMTP-átjáró | smtp.gmail.com |
| Elsődleges SMTP-átjáró port | 587 |
| SSL/TLS használata | Szükséges |

| Beállítás | Érték |
|------------------------------------|---|
| Megbízható tanúsítvány kérése | Letiltva |
| Válaszcím | Az Ön e-mail-címe |
| SMTP-kiszolgáló hitelesítése | Bejelentkezés/normál |
| Eszköz által kezdeményezett e-mail | Az eszköz SMTP-belépési adatainak használata |
| Eszköz felhasználói azonosítója | Az Ön e-mail-címe |
| Eszköz jelszava | Alkalmazás jelszava Megjegyzések: <ul style="list-style-type: none"> Alkalmazásjelszó létrehozásához menjen a Google-fiók Biztonság oldalra, jelentkezzen be a fiókjába, majd a „Bejelentkezés a Google-ba” szakaszban kattintson az Alkalmazásjelszavak opcióra. Az „Alkalmazásjelszó” csak akkor jelenik meg, ha a kétlépcsős azonosítás engedélyezve van. |

iCloud Mail

Megj.: Győződjön meg arról, hogy a kétlépcsős azonosítás engedélyezve van a fiókjában.

| Beállítás | Érték |
|------------------------------------|--|
| Elsődleges SMTP-átjáró | smtp.mail.me.com |
| Elsődleges SMTP-átjáró port | 587 |
| SSL/TLS használata | Szükséges |
| Megbízható tanúsítvány kérése | Letiltva |
| Válaszcím | Az Ön e-mail-címe |
| SMTP-kiszolgáló hitelesítése | Bejelentkezés/normál |
| Eszköz által kezdeményezett e-mail | Az eszköz SMTP-belépési adatainak használata |
| Eszköz felhasználói azonosítója | Az Ön e-mail-címe |

| Beállítás | Érték |
|-----------------|--|
| Eszköz jelszava | Alkalmazás jelszava Megj.: Alkalmazásjelszó létrehozásához menjen az iCloud Fiókkezelés oldalra, jelentkezzen be a fiókjába, majd a Biztonság szakaszban kattintson a Jelszó létrehozása opcióra. |

Mail.com

| Beállítás | Érték |
|------------------------------------|--|
| Elsődleges SMTP-átjáró | smtp.mail.com |
| Elsődleges SMTP-átjáró port | 587 |
| SSL/TLS használata | Szükséges |
| Megbízható tanúsítvány kérése | Letiltva |
| Válaszcím | Az Ön e-mail-címe |
| SMTP-kiszolgáló hitelesítése | Bejelentkezés/normál |
| Eszköz által kezdeményezett e-mail | Az eszköz SMTP-belépési adatainak használata |
| Eszköz felhasználói azonosítója | Az Ön e-mail-címe |
| Eszköz jelszava | Fiók jelszava |

NetEase Mail (mail.126.com)

Megj.: Győződjön meg arról, hogy az SMTP-szolgáltatás engedélyezve van a fiókjában. A szolgáltatás engedélyezéséhez a NetEase Mail kezdőlapján kattintson a **Settings (Beállítások) > POP3/SMTP/IMAP** elemre, majd engedélyezze az **IMAP/SMTP szolgáltatást** vagy a **POP3/SMTP szolgáltatást**.

| Beállítás | Érték |
|------------------------------------|--|
| Elsődleges SMTP-átjáró | smtp.126.com |
| Elsődleges SMTP-átjáró port | 465 |
| SSL/TLS használata | Szükséges |
| Megbízható tanúsítvány kérése | Letiltva |
| Válaszcím | Az Ön e-mail-címe |
| SMTP-kiszolgáló hitelesítése | Bejelentkezés/normál |
| Eszköz által kezdeményezett e-mail | Az eszköz SMTP-belépési adatainak használata |

| Beállítás | Érték |
|---------------------------------|---|
| Eszköz felhasználói azonosítója | Az Ön e-mail-címe |
| Eszköz jelszava | Hitelesítő jelszó Megj.: Akkor kapja meg a hitelesítő jelszót, ha az IMAP/SMTP szolgáltatás vagy POP3/SMTP szolgáltatás engedélyezve van. |

NetEase Mail (mail.163.com)

Megj.: Győződjön meg arról, hogy az SMTP-szolgáltatás engedélyezve van a fiókjában. A szolgáltatás engedélyezéséhez a NetEase Mail kezdőlapján kattintson a **Settings (Beállítások) > POP3/SMTP/IMAP** elemre, majd engedélyezze az **IMAP/SMTP szolgáltatást** vagy a **POP3/SMTP szolgáltatást**.

| Beállítás | Érték |
|------------------------------------|---|
| Elsődleges SMTP-átjáró | smtp.163.com |
| Elsődleges SMTP-átjáró port | 465 |
| SSL/TLS használata | Szükséges |
| Megbízható tanúsítvány kérése | Letiltva |
| Válaszcím | Az Ön e-mail-címe |
| SMTP-kiszolgáló hitelesítése | Bejelentkezés/normál |
| Eszköz által kezdeményezett e-mail | Az eszköz SMTP-belépési adatainak használata |
| Eszköz felhasználói azonosítója | Az Ön e-mail-címe |
| Eszköz jelszava | Hitelesítő jelszó Megj.: Akkor kapja meg a hitelesítő jelszót, ha az IMAP/SMTP szolgáltatás vagy POP3/SMTP szolgáltatás engedélyezve van. |

NetEase Mail (mail.yeah.net)

Megj.: Győződjön meg arról, hogy az SMTP-szolgáltatás engedélyezve van a fiókjában. A szolgáltatás engedélyezéséhez a NetEase Mail kezdőlapján kattintson a **Settings (Beállítások) > POP3/SMTP/IMAP** elemre, majd engedélyezze az **IMAP/SMTP szolgáltatást** vagy a **POP3/SMTP szolgáltatást**.

| Beállítás | Érték |
|------------------------------------|---|
| Elsődleges SMTP-átjáró | smtp.yeah.net |
| Elsődleges SMTP-átjáró port | 465 |
| SSL/TLS használata | Szükséges |
| Megbízható tanúsítvány kérése | Letiltva |
| Válaszcím | Az Ön e-mail-címe |
| SMTP-kiszolgáló hitelesítése | Bejelentkezés/normál |
| Eszköz által kezdeményezett e-mail | Az eszköz SMTP-belépési adatainak használata |
| Eszköz felhasználói azonosítója | Az Ön e-mail-címe |
| Eszköz jelszava | Hitelesítő jelszó Megj.: Akkor kapja meg a hitelesítő jelszót, ha az IMAP/SMTP szolgáltatás vagy POP3/SMTP szolgáltatás engedélyezve van. |

Outlook Live vagy Microsoft 365

Ezek a beállítások érvényesek az outlook.com és a hotmail.com e-mail tartományokra, valamint a Microsoft 365 fiókokra.

| Beállítás | Érték |
|-------------------------------|--------------------|
| Elsődleges SMTP-átjáró | smtp.office365.com |
| Elsődleges SMTP-átjáró port | 587 |
| SSL/TLS használata | Szükséges |
| Megbízható tanúsítvány kérése | Letiltva |
| Válaszcím | Az Ön e-mail-címe |

| Beállítás | Érték |
|------------------------------------|---|
| SMTP-kiszolgáló hitelesítése | Bejelentkezés/normál |
| Eszköz által kezdeményezett e-mail | Az eszköz SMTP-belépési adatainak használata |
| Eszköz felhasználói azonosítója | Az Ön e-mail-címe |
| Eszköz jelszava | Fiók jelszava vagy az alkalmazás jelszava Megjegyzések: <ul style="list-style-type: none"> Azoknál a fiókoknál, amelyeknél a kétlépcsős azonosítás ki van kapcsolva, használja a fiók jelszavát. Azoknál az outlook.com vagy hotmail.com fiókoknál, amelyeknél a kétlépcsős azonosítás be van kapcsolva, használja az alkalmazás jelszavát. Alkalmazásjelszó létrehozásához menjen az Outlook Live Fiókkezelés oldalra, majd jelentkezzen be a fiókába. |

Megj.: A Microsoft 365 szolgáltatást használó üzleti vállalkozások rendelkezésére álló további beállítási lehetőségeket a [Microsoft 365 Súgó oldalán](#) találja.

QQ Mail

Megj.: Győződjön meg arról, hogy az SMTP-szolgáltatás engedélyezve van a fiókjában. A szolgáltatás engedélyezéséhez menjen a QQ Mail kezdőoldalára, és kattintson a **Settings (Beállítások) > Account (Fiók)** opcióra. A POP3/IMAP/SMTP/Exchange/CardDAV/CalDAV Service szakaszból engedélyezze a **POP3/SMTP szolgáltatást** vagy az **IMAP/SMTP szolgáltatást**.

| Beállítás | Érték |
|-------------------------------|-------------------|
| Elsődleges SMTP-átjáró | smtp.qq.com |
| Elsődleges SMTP-átjáró port | 587 |
| SSL/TLS használata | Szükséges |
| Megbízható tanúsítvány kérése | Letiltva |
| Válaszcím | Az Ön e-mail-címe |

| Beállítás | Érték |
|---|--|
| SMTP-kiszolgáló hitelesítése | Bejelentkezés/normál |
| Eszköz által kezdeményezett e-mail | Az eszköz SMTP-belépési adatainak használata |
| Eszköz felhasználói azonosítója | Az Ön e-mail-címe |
| Eszköz jelszava | Engedélyezési kód Megj.: Engedélyezési kód generálásához a QQ Mail kezdőoldalán kattintson a Settings (Beállítások) > Account (Fiók) opcióra, majd a POP3/IMAP/SMTP/Exchange/CardDAV/CalDAV Service szakaszban kattintson a Generate authorization code (Engedélyezési kód generálása) opcióra. |

Sina Mail

Megj.: Győződjön meg arról, hogy az POP3/SMTP-szolgáltatás engedélyezve van a fiókjában. A szolgáltatás engedélyezéséhez a Sina Mail kezdőlapján kattintson a **Settings (Beállítások) > More settings (További beállítások) > User-end POP/IMAP/SMTP (Felhasználóoldali POP/IMAP/SMTP)** opcióra, majd engedélyezze a **POP3/SMTP szolgáltatást**.

| Beállítás | Érték |
|---|--|
| Elsődleges SMTP-átjáró | smtp.sina.com |
| Elsődleges SMTP-átjáró port | 587 |
| SSL/TLS használata | Szükséges |
| Megbízható tanúsítvány kérése | Letiltva |
| Válaszcím | Az Ön e-mail-címe |
| SMTP-kiszolgáló hitelesítése | Bejelentkezés/normál |
| Eszköz által kezdeményezett e-mail | Az eszköz SMTP-belépési adatainak használata |
| Eszköz felhasználói azonosítója | Az Ön e-mail-címe |

| Beállítás | Érték |
|------------------------|--|
| Eszköz jelszava | Engedélyezési kód Megj.: Engedélyezési kód létrehozásához az e-mail kezdőlapján kattintson a Settings (Beállítások) > More settings (További beállítások) > User-end POP/IMAP/SMTP (Felhasználóoldali POP/IMAP/SMTP) opcióra, majd engedélyezze a következőt: Authorization code status (Engedélyezési kód státusza) . |

Sohu Mail

Megj.: Győződjön meg arról, hogy az SMTP-szolgáltatás engedélyezve van a fiókjában. A szolgáltatás engedélyezéséhez a Sohu Mail kezdőlapján kattintson az **Options (Opciók) > Settings (Beállítások) > POP3/SMTP/IMAP** opcióra, majd engedélyezze az **IMAP/SMTP szolgáltatást** vagy a **POP3/SMTP szolgáltatást**.

| Beállítás | Érték |
|---|--|
| Elsődleges SMTP-átjáró | smtp.sohu.com |
| Elsődleges SMTP-átjáró port | 465 |
| SSL/TLS használata | Szükséges |
| Megbízható tanúsítvány kérése | Letiltva |
| Válaszcím | Az Ön e-mail-címe |
| SMTP-kiszolgáló hitelesítése | Bejelentkezés/normál |
| Eszköz által kezdeményezett e-mail | Az eszköz SMTP-belépési adatainak használata |
| Eszköz felhasználói azonosítója | Az Ön e-mail-címe |
| Eszköz jelszava | Független jelszó Megj.: Akkor kap független jelszót, amikor engedélyezi az IMAP/SMTP szolgáltatást vagy a POP3/SMTP szolgáltatást. |

Yahoo! Mail

| Beállítás | Érték |
|------------------------------------|---------------------|
| Elsődleges SMTP-átjáró | smtp.mail.yahoo.com |
| Elsődleges SMTP-átjáró port | 587 |

| Beállítás | Érték |
|---|--|
| SSL/TLS használata | Szükséges |
| Megbízható tanúsítvány kérése | Letiltva |
| Válaszcím | Az Ön e-mail-címe |
| SMTP-kiszolgáló hitelesítése | Bejelentkezés/normál |
| Eszköz által kezdeményezett e-mail | Az eszköz SMTP-belépési adatainak használata |
| Eszköz felhasználói azonosítója | Az Ön e-mail-címe |
| Eszköz jelszava | Alkalmazás jelszava Megj.: Az alkalmazás jelszavának létrehozásához menjen a Yahoo Account Security (Fiókbiztonság) oldalra, jelentkezzen be a fiókjába, majd kattintson a Generate app password (Alkalmazás-jelszó létrehozása) opcióra. |

Zoho Mail

| Beállítás | Érték |
|---|--|
| Elsődleges SMTP-átjáró | smtp.zoho.com |
| Elsődleges SMTP-átjáró port | 587 |
| SSL/TLS használata | Szükséges |
| Megbízható tanúsítvány kérése | Letiltva |
| Válaszcím | Az Ön e-mail-címe |
| SMTP-kiszolgáló hitelesítése | Bejelentkezés/normál |
| Eszköz által kezdeményezett e-mail | Az eszköz SMTP-belépési adatainak használata |
| Eszköz felhasználói azonosítója | Az Ön e-mail-címe |

| Beállítás | Érték |
|------------------------|---|
| Eszköz jelszava | Fiók jelszava vagy az alkalmazás jelszava Megjegyzések: <ul style="list-style-type: none"> Azoknál a fiókoknál, amelyeknél a kétlépcsős azonosítás ki van kapcsolva, használja a fiók jelszavát. Azoknál a fiókoknál, amelyeknél a kétlépcsős azonosítás be van kapcsolva, használja az alkalmazás jelszavát. Alkalmazásjelszó létrehozásához menjen a Zoho Mail Account Security (Fiókbiztonság) oldalra, jelentkezzen be a fiókjába, majd az Application-Specific Passwords (Alkalmazáspecifikus jelszavak) szakaszban kattintson a Generate New Password (Új jelszó létrehozása) opcióra. |

E-mail küldése

Mielőtt elkezdene a műveletet, győződjön meg róla, hogy az SMTP-beállítások konfigurálva vannak-e. További információkért, lásd: ["E-mail SMTP-beállítások konfigurálása" itt: 1. oldal.](#)

- 1 Tegye az eredeti dokumentumot az automatikus lapadagoló tálcájába vagy a lapolvasó üveglapjára.
- 2 A kezdőképernyőn érintse meg az **E-mail** elemet, majd adja meg a kért adatokat.
- 3 Ha szükséges, konfigurálja a beolvasási beállításokat.
- 4 Küldje el az e-maillt.

Beolvasás

Beolvasás számítógépre

Mielőtt elkezdene a műveletet, győződjön meg róla, hogy a számítógép és a nyomtató ugyanahhoz a hálózathoz csatlakozik.

Útmutatás Windows-felhasználók számára

Megj.: Győződjön meg róla, hogy a nyomtató hozzá van adva a számítógéphez. További információkért lásd: ["Nyomtatók hozzáadása a számítógéphez" itt: 12. oldal.](#)

- 1 Tegyen egy eredeti dokumentumot az automatikus lapadagolóba, vagy a lapolvasó üveglapjára.

- 2 A számítógépről nyissa meg a **Windows fax és lapolvasó** elemet.
- 3 Kattintson az **Új beolvasás** elemre, majd válassza ki a lapolvasó forrást.
- 4 Szükség szerint módosítsa a beolvasási beállításokat.
- 5 Olvassa be a dokumentumot.
- 6 Kattintson a **Mentés másként** elemre, írjon be egy fájlnévet, majd kattintson a **Mentés** lehetőségre.

Macintosh-felhasználók számára

Megj.: Győződjön meg róla, hogy a nyomtató hozzá van adva a számítógéphez. További információkért lásd: ["Nyomtatók hozzáadása a számítógéphez" itt: 12. oldal.](#)

- 1 Tegyen egy eredeti dokumentumot az automatikus lapadagolóba, vagy a lapolvasó üveglapjára.
- 2 A számítógépről végezze el a következő lépések valamelyikét:
 - Nyissa meg az **Image Capture** programot.
 - Nyissa meg a következőt: **Nyomtatók és lapolvasók**, majd válasszon ki egy nyomtatót. Kattintson a **Beolvasás > Lapolvasó megnyitása** lehetőségre.
- 3 A Lapolvasó ablakból próbálkozzon az alábbiakkal:
 - Válassza ki azt a helyet, ahová menteni szeretné a beolvasott dokumentumot.
 - Válassza ki az eredeti dokumentum méretét.
 - Az ADF-ből való beolvasáshoz válassza ki a **Lapadagoló** opciót a Beolvasási menüből, vagy engedélyezze a **Lapadagoló használata** opciót.
 - Ha szükséges, konfigurálja a beolvasási beállításokat.
- 4 Kattintson a **Beolvasás** gombra.

Fax

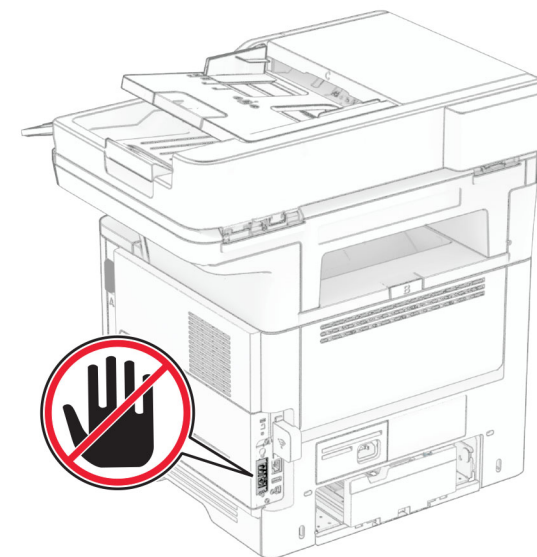
Nyomtató beállítása faxolásra

Az analóg faxot használó faxfunkció beállítása

Megjegyzések:

- Néhány csatlakozási módszer csak bizonyos országokban vagy régiókban használható.
- Ha a faxolás funkció engedélyezve van, de nincs teljesen beállítva, a jelzőfény pirosan villoghat.
- Ha nem rendelkezik TCP/IP környezettel, a fax beállítási adatainak megadásához a nyomtató kezelőpanelét kell használnia.

Figyelem – sérülésveszély: Az adatvesztés és a nyomtatóhibák elkerülése érdekében fax küldése vagy fogadása közben ne érjen hozzá a kábelekhez és a nyomtató ábrán jelzett részéhez.



A kezelőpanel használata

- 1 A kezdőképernyőn érintse meg a következőket: **Beállítások > Fax > Fax beállítása > Általános faxbeállítások**.
- 2 Konfigurálja a beállításokat.

Embedded Web Server használata

- 1 Nyisson meg egy webböngészőt, és írja be a nyomtató IP-címét a címezőbe.

Megjegyzések:

- Tekintse meg a nyomtató IP-címét a kezdőképernyőn. Az IP-cím számok négyelemű, pontokkal elválasztott halmaza, például 123.123.123.123.
 - Ha proxykiszolgálót használ, átmenetileg tiltsa le azt a weboldal megfelelő betöltése érdekében.
- 2 Kattintson a következőre: **Beállítások > Fax > Fax beállítása > Általános faxbeállítások**.
 - 3 Konfigurálja a beállításokat.
 - 4 Alkalmazza a módosításokat.

A faxfunkció beállítása a faxkiszolgáló használatával

Megjegyzések:

- Ezzel a funkcióval faxüzeneteket küldhet olyan faxszolgáltatóknak, amelyek támogatják az e-mail-fogadást.
 - Ez a funkció csak a kimenő faxüzeneteket támogatja. A faxfogadáshoz bizonyosodjon meg róla, hogy a nyomtatójához konfigurálva van egy eszközalapú faxmegoldás. Ilyen például az analóg fax, az etherFAX, vagy a Fax over IP (FoIP).
- 1 Nyisson meg egy webböngészőt, és írja be a nyomtató IP-címét a címezőbe.

Megjegyzések:

- Tekintse meg a nyomtató IP-címét a főképernyőn. Az IP-cím számok négyelemű, pontokkal elválasztott halmaza, például 123.123.123.123.
 - Ha proxykiszolgálót használ, átmenetileg tiltsa le azt a weboldal megfelelő betöltése érdekében.
- 2 Kattintson a **Beállítások > Fax** elemre.
 - 3 A Fax mód menüből válassza ki **Faxkiszolgáló** opciót, majd kattintson a **Mentés** gombra.
 - 4 Kattintson a **Faxkiszolgáló beállítása** opcióra

- 5 A Címjegyzék formátuma mezőbe írja be, hogy „[#]@myfax.com”, amelyben [#] a faxszám és myfax.com a faxszolgáltató tartománya.

Megjegyzések:

- Ha szükséges, konfigurálja a Válaszcím, a Címzett, vagy az Üzenet mezőket.
- Ha szeretné, hogy a nyomtató faxüzeneteket fogadjon, engedélyezze az eszközalapú faxfogadás beállítását. Bizonyosodjon meg róla, hogy az eszközalapú fax be van állítva.

- 6 Kattintson a **Mentés** gombra.

- 7 Kattintson a **Faxkiszolgáló e-mail beállításai** elemre, és tegye a következők egyikét:

- Engedélyezze az **E-mail SMTP-kiszolgáló használata** lehetőséget

Megj.: Ha az e-mail SMTP beállítások nincsenek konfigurálva, lásd: [“E-mail SMTP-beállítások konfigurálása” itt: 1. oldal.](#)

- Az SMTP-beállítások konfigurálása. További információért forduljon a e-mail-szolgáltatójához.

- 8 Alkalmazza a módosításokat.

Faxküldés

Megj.: Győződjön meg arról, hogy a fax konfigurálva van. További információ [A nyomtató beállítása faxolásra](#) című fejezetben található.

A kezelőpanel használata

- 1 Tegye az eredeti dokumentumot az automatikus lapadagoló tálcájába vagy a lapolvasó üveglapjára.
- 2 A kezdőképernyőn érintse meg a **Fax** lehetőséget, majd adja meg a szükséges adatokat.
Szükség esetén módosítson a beállításokon.
- 3 Küldje el a faxot.

Számítógép segítségével

Mielőtt elkezdené a műveleteket, ellenőrizze, hogy a fax illesztőprogramja telepítve van-e. További információkért, lásd: [“Faxoláshoz használt illesztőprogram telepítése” itt: 12. oldal.](#)

Útmutatás Windows-felhasználók számára

- 1 Nyissa meg a Nyomatás párbeszédpanelét úgy, hogy közben meg van nyitva a faxolni kívánt dokumentum.
- 2 Válassza ki a nyomtatót, majd kattintson a **Tulajdonságok, Jellemzők, Beállítások** vagy **Beállítás** gombra.
- 3 Kattintson a következőkre: **Fax > Fax engedélyezése > Mindig mutassa a beállításokat a fax elküldése előtt**, majd adja meg a címzett faxszámát.
Ha szükséges, konfigurálja a fax egyéb beállításait.
- 4 Küldje el a faxot.

Macintosh-felhasználók számára

- 1 Miközben a dokumentum meg van nyitva, válassza a **Fájl > Nyomatás** menüpontot.
- 2 Válassza ki azt a nyomtatót, amelynek a neve után a **- Fax** szöveg szerepel.
- 3 A Címzett mezőben adja meg a címzett számát.
Ha szükséges, konfigurálja a fax egyéb beállításait.
- 4 Küldje el a faxot.

Nyomatás

Nyomatás a számítógépről

Megj.: Címkek, kártyák és borítékok esetén a dokumentum kinyomatása előtt állítsa be a nyomtatón a papír méretét és típusát.



- 1 Nyissa meg a Nyomatás párbeszédablakot úgy, hogy közben meg van nyitva a nyomtatandó dokumentum.
- 2 Szükség esetén módosítson a beállításokon.
- 3 Nyomtassa ki a dokumentumot.

Nyomatás mobil eszközről

Nyomatás mobil eszközről a Mopria nyomtatás szolgáltatás használatával

A Mopria® nyomtatási szolgáltatás egy mobilnyomtatási megoldást kínál az Android™ 5.0 vagy újabb rendszerű mobil eszközök számára. Lehetőséget biztosít, hogy közvetlenül nyomtasson bármilyen Mopria-tanúsítvánnyal rendelkező nyomtató használatával.


Megj.: Töltse le a Mopria nyomtatási szolgáltatás alkalmazást a Google Play™ áruházból, és engedélyezze mobil eszközén.

- 1 Indítson el egy kompatibilis alkalmazást az Android alapú mobil eszközön, vagy válasszon ki egy dokumentumot a fájlkezelőben.
- 2 Koppintson a  > **Nyomatás** gombra.
- 3 Válasszon ki egy nyomtatót, majd szükség esetén állítsa be a beállításokat.
- 4 Koppintson ide: 

Nyomatás mobil eszközről az AirPrint szolgáltatás használatával

Az AirPrint szoftver egy mobilnyomtatási megoldás, amely lehetővé teszi az Apple eszközökről közvetlenül egy AirPrint-tanúsítvánnyal rendelkező nyomtatóval történő nyomtatást.




Megjegyzések:

- Győződjön meg róla, hogy az Apple eszköz és a nyomtató ugyanahhoz a hálózathoz csatlakozik. Ha a hálózat több vezeték nélküli hubbal rendelkezik, akkor győződjön meg róla, hogy mindkét eszköz ugyanahhoz az alhálózathoz csatlakozik.
 - Az alkalmazást csak néhány Apple készülék támogatja.
- 1 A mobilkészületről válasszon ki egy dokumentumot a fájlkezelőben, vagy indítson el egy kompatibilis alkalmazást.
 - 2 Koppintson a  > **Nyomatás** gombra.
 - 3 Válasszon ki egy nyomtatót, majd szükség esetén állítsa be a beállításokat.
 - 4 Nyomtassa ki a dokumentumot.

Nyomatás mobil eszközről a Wi-Fi Direct® szolgáltatás használatával

Wi-Fi Direct® egy nyomtatási szolgáltatás, amely lehetővé teszi, hogy bármilyen Wi-Fi Direct szolgáltatást támogató nyomtatóval nyomtathasson.

Megj.: Bizonyosodjon meg arról, hogy a mobil eszköz csatlakozik a nyomtató vezeték nélküli hálózatához. További információkért lásd: ["Mobil eszköz csatlakoztatása a nyomtatóhoz" itt: 13. oldal.](#)

- 1 Indítson el egy kompatibilis alkalmazást a mobil eszközön, vagy válasszon ki egy dokumentumot a fájlkezelőben.
- 2 Tegye a következők egyikét a mobil eszköztől függően:
 - Koppintson a  > **Nyomatás** gombra.
 - Koppintson a  > **Nyomatás** gombra.
 - Koppintson a  > **Nyomatás** gombra.
- 3 Válasszon ki egy nyomtatót, majd szükség esetén állítsa be a beállításokat.
- 4 Nyomtassa ki a dokumentumot.

Titkosított és más felfüggesztett feladatok nyomtatása

Útmutatás Windows-felhasználók számára

- 1 Miközben a dokumentum meg van nyitva, kattintson a **Fájl** > **Nyomatás** parancsra.
- 2 Válasszon ki egy nyomtatót, majd kattintson a **Tulajdonságok, Jellemzők, Beállítások** vagy **Beállítás** gombra.
- 3 Kattintson a **Nyomatás és várakozás** lehetőségre.
- 4 Válassza a **Nyomatás és várakoztatás használata** lehetőséget, majd rendeljen hozzá felhasználónevet.
- 5 Válassza ki a nyomtatási feladat típusát (titkos, ismétlés, megőrzés vagy ellenőrzés).
Ha kiválasztja a **Bizalmas** opciót, biztosítsa a nyomtatási feladatot egy személyes azonosítószámmal (PIN-kód).
- 6 Kattintson az **OK** vagy a **Nyomatás** gombra.
- 7 A nyomtató kezdőképernyőjén szüntesse meg a nyomtatási feladat visszatartását.
 - Titkosított nyomtatási feladatokhoz érintse meg a **Felfüggesztett feladatok** lehetőséget > válassza ki a felhasználónevet > **Titkosított** > adjon meg a PIN-kódot >

válassza ki a nyomtatási feladatot > konfigurálja a beállításokat > **Nyomatás**.

- Egyéb nyomtatási feladatokhoz érintse meg a **Felfüggesztett feladatok** lehetőséget > válassza ki a felhasználónevet > válassza ki a nyomtatási feladatot > konfigurálja a beállításokat > **Nyomatás**.

Útmutatás Macintosh-felhasználók számára

AirPrint használata

- 1 Miközben a dokumentum meg van nyitva, válassza a **Fájl** > **Nyomatás** menüpontot.
- 2 Válasszon ki egy nyomtatót, majd a Tájékozás után megjelenő legördülő menüből válassza ki a **PIN nyomtatás** opciót.
- 3 Engedélyezze a **Nyomatás PIN-kóddal** opciót, majd adjon meg a négy számjegyből álló PIN-kódot.
- 4 Kattintson a **Nyomatás** gombra.
- 5 A nyomtató kezdőképernyőjén szüntesse meg a nyomtatási feladat visszatartását. Érintse meg a **Felfüggesztett feladatok** > lehetőséget, válassza ki a számítógépe nevét > **Titkosított** > adjon meg a PIN-kódot > válassza ki a nyomtatási feladatot > **Nyomatás**.

A nyomtató-illesztőprogram használata

- 1 Miközben a dokumentum meg van nyitva, válassza a **Fájl** > **Nyomatás** menüpontot.
- 2 Válasszon ki egy nyomtatót, majd a Tájékozás után megjelenő legördülő menüből válassza ki a **Nyomatás és várakozás** opciót.
- 3 Válassza a **Titkosított nyomtatás** opciót, majd adjon meg a négyjegyű PIN-kódot.
- 4 Kattintson a **Nyomatás** gombra.
- 5 A nyomtató kezdőképernyőjén szüntesse meg a nyomtatási feladat visszatartását. Érintse meg a következőt: **Felfüggesztett feladatok** > válassza ki a számítógépe nevét > **Titkosított** > válassza ki a nyomtatási feladatot > adjon meg a PIN-kódot > **Nyomatás**.

A nyomtató karbantartása

A kábelek csatlakoztatása

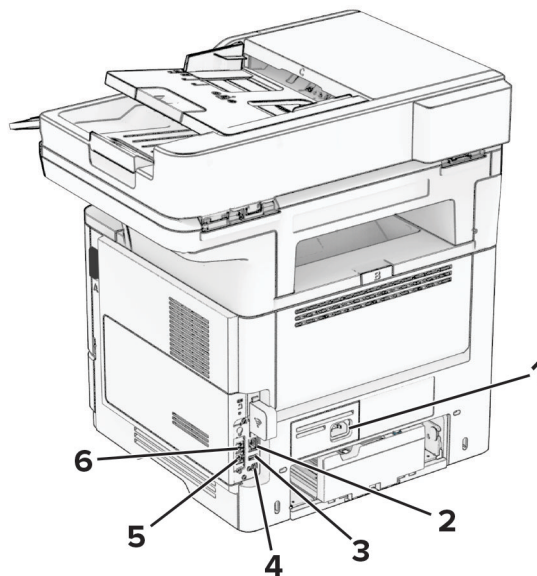
⚠ VIGYÁZAT – ÁRAMÜTÉS VESZÉLYE: Az áramütés elkerülése érdekében zivataros időben ne helyezze üzembe a készüléket, illetve ne csatlakoztasson hozzá kábeleket, vagy elektromos berendezéseket, például a tápkábelt, a faxfunkciót vagy a telefont.

⚠ VIGYÁZAT – SÉRÜLÉSVESZÉLY: A tűzveszély és az áramütés elkerülése érdekében a tápkábelt közvetlenül egy, a készülékhez közeli, könnyen hozzáférhető, megfelelő besorolású és megfelelően földelt konnektorba csatlakoztassa.

⚠ VIGYÁZAT – SÉRÜLÉSVESZÉLY: A tűzveszély és az áramütés elkerülése érdekében csak a termékhez kapott vagy a gyártó által hitelesített tápkábelt használja.

⚠ VIGYÁZAT – SÉRÜLÉSVESZÉLY: Ha a terméket a nyilvános telefonhálózathoz csatlakoztatja, a tűzveszély csökkentése érdekében csak 26 AWG, vagy nagyobb keresztmetszetű telekommunikációs (RJ-11) kábelt használjon. Ausztráliai felhasználás esetén a kábelnek az ausztrál kommunikációs és médiahatóság által jóváhagyottnak kell lennie.

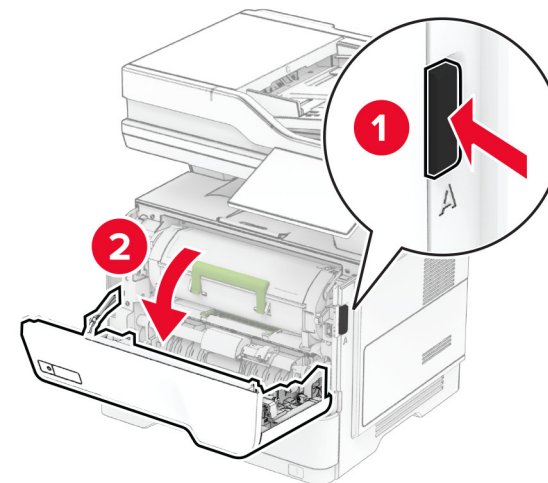
Figyelem – sérülésveszély: Az adatvesztés és a nyomtató hibás működésének elkerülése érdekében nyomtatás közben ne érjen az USB-kábelhez, a vezeték nélküli hálózati adapterhez, valamint a nyomtató ábrán jelzett részeihez.



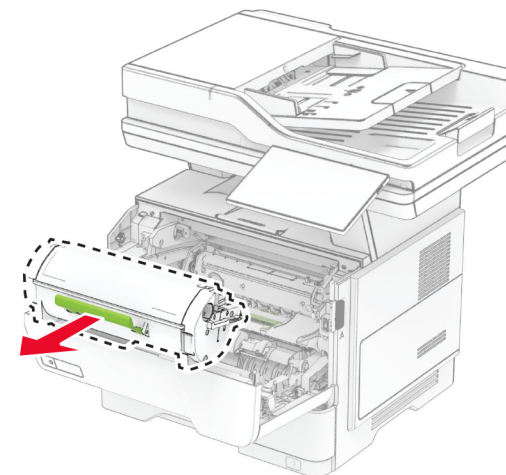
| | Nyomtatóport | Funkció |
|---|-----------------------|---|
| 1 | Tápkábel csatlakozója | Csatlakoztassa a nyomtatót egy megfelelően földelt konnektorhoz. |
| 2 | Ethernet-port | A nyomtató hálózathoz csatlakoztatása. |
| 3 | USB-port | Billentyűzetet vagy bármely más, kompatibilis kiegészítő csatlakoztatása. |
| 4 | USB-nyomtatóport | A nyomtató számítógéphez csatlakoztatása. |
| 5 | EXT-port | További eszközök (telefon vagy üzenetrögzítő) csatlakoztatása a nyomtatóhoz és a telefonvonalhoz. Akkor használja ezt a portot, ha a nyomtatóhoz nem tartozik dedikált faxvonal, és az országa, illetve régiója támogatja ezt a kapcsolati módot. |
| 6 | LINE-port | A nyomtató csatlakoztatása aktív telefonvonalhoz, normál fali csatlakozóval (RJ-11), DSL-szűrővel, VoIP-adapterrel vagy egyéb olyan adapterrel, amely lehetővé teszi a telefonvonalhoz való hozzáférést faxküldés és -fogadás céljából. |

A tonerkazetta kicserélése

1 Nyissa ki az A ajtót.

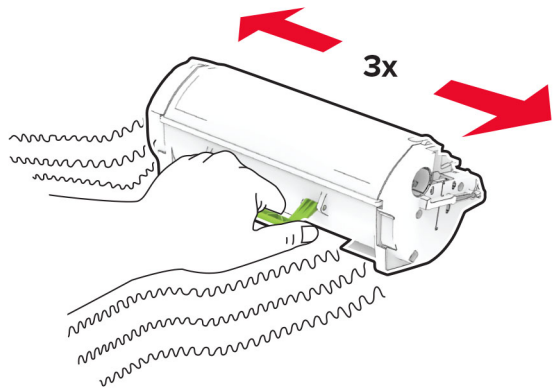


2 Vegye ki a használt tonerkazettát.

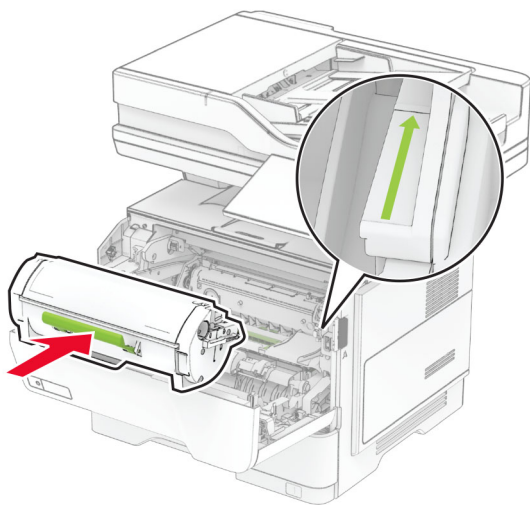


3 Csomagolja ki az új tonerkazettát.

4 Oszlassa el a festéket a tonerkazetta megrázásával.



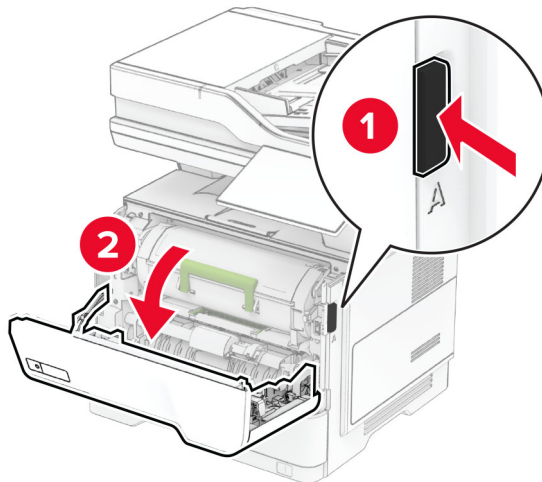
5 Helyezze be az új tonerkazettát.



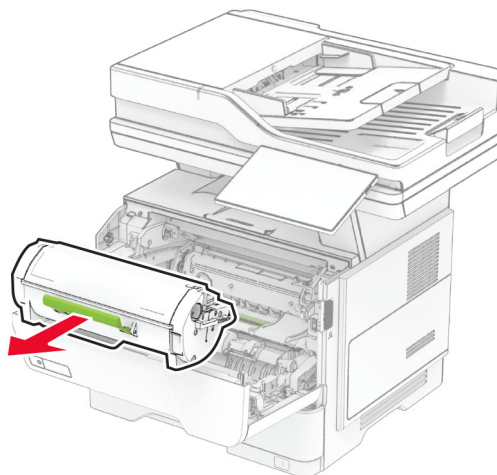
6 Csupkja be az A ajtót.

A képkalkoló egység cseréje

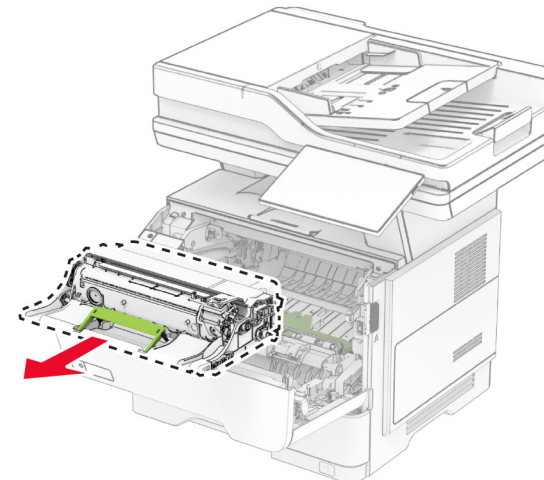
1 Nyissa ki az A ajtót.



2 Vegye ki a tonerkazettát.

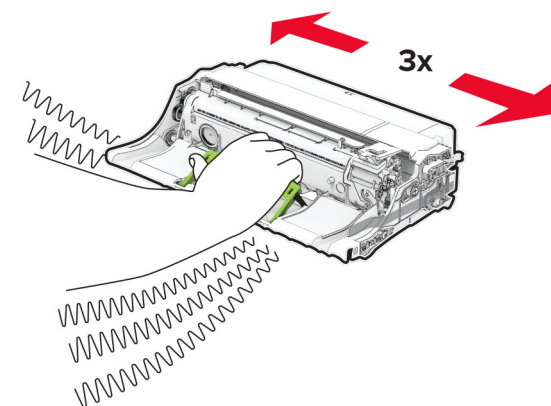


3 Távolítsa el a használt képkalkoló egységet.



4 Csomagolja ki az új képkalkoló egységet.

5 Rázza fel a képkalkoló egységet a toner elosztásához.

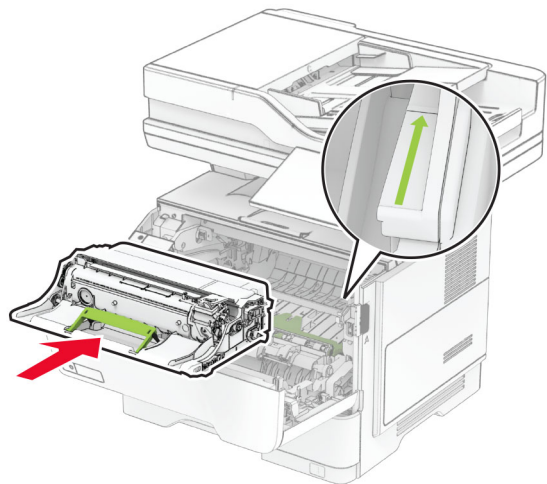


Figyelem – sérülésveszély: Ne tegye ki közvetlen fény hatásának a képkalkoló egységet 10 percnél hosszabb ideig. A hosszabb ideig tartó közvetlen napsugárzás nyomtatási minőségbeli problémákat okozhat.

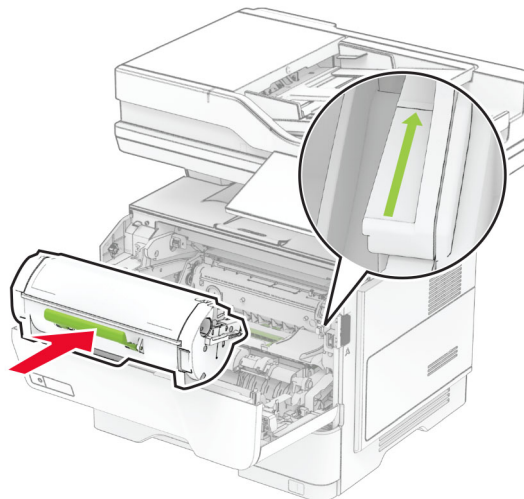
Figyelem – sérülésveszély: Ne érjen a fényvezetődobhoz. Ha hozzáér, azzal később romolhat a nyomtatási feladatok minősége.



6 Helyezze be az új képkalkotó egységet.



7 Helyezze be a tonerkazettát.



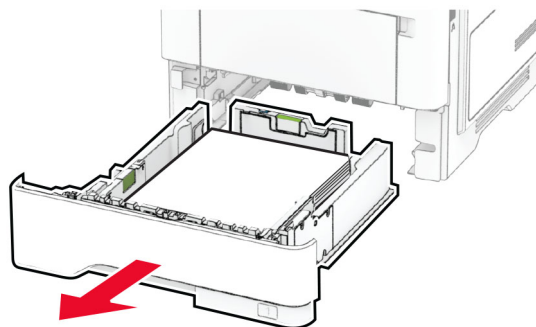
8 Csukja be az A ajtót.

Tálcák betöltése

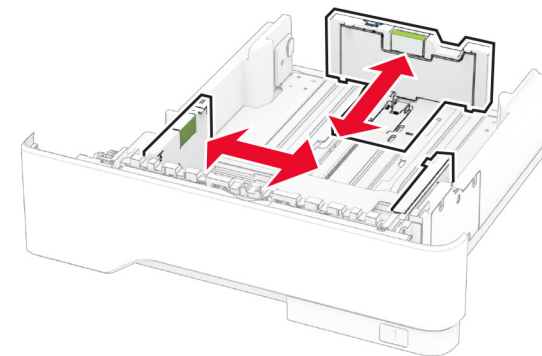
⚠ VIGYÁZAT – LELŐKÉS VESZÉLYE: A berendezés stabilitásvesztésének elkerülése érdekében minden egyes tálcába külön-külön töltsse be a papírt. A többi tálcát tartsa csukva, amíg szüksége nincs rájuk.

1 Vegye ki a tálcát.

Megj.: A papírelakadás elkerülése érdekében ne távolítsa el a tálcát nyomtatás közben.



2 Igazítsa úgy a papírvezetőket, hogy azok megegyezzenek a betöltött papír méretével.



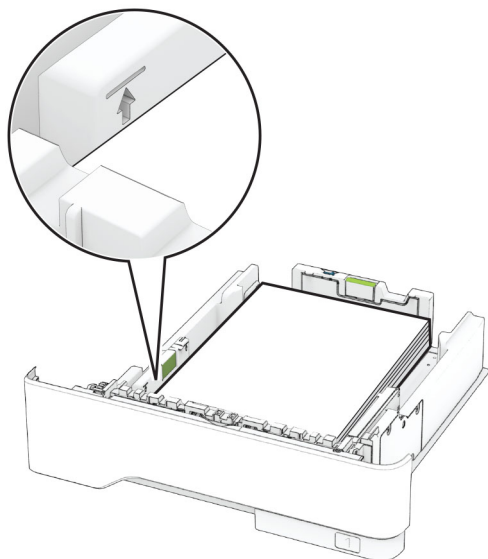
3 Mielőtt behelyezné a papírt, hajlítsa meg, pörgesse át, és igazítsa össze a köteget.



4 Töltse be a papírköteget a nyomtatandó oldalával lefelé, majd győződjön meg róla, hogy a papírvezetők pontosan illeszkednek a papírhoz.

Megjegyzések:

- Egyoldalas nyomtatás esetén a fejléces papírt a nyomtatott oldalával lefelé, a fejléccel a tálca eleje felé töltsse be.
- Kétoldalas nyomtatás esetén a fejléces papírt a nyomtatott oldalával felfelé, a fejléccel a tálca hátulja felé töltsse be.
- Ne csúsztasson papírt a tálcába.
- A papírelakadás elkerülése érdekében ügyeljen arra, a köteg magassága ne haladja meg a maximális papírmennyiséget mutató jelzést.

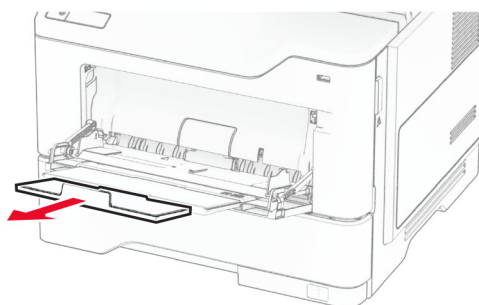
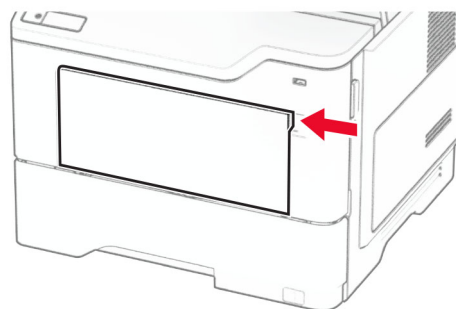


5 Helyezze vissza a tálcát.

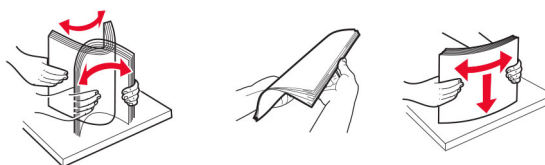
Amennyiben szükséges, állítsa be a papír méretét és típusát a kezelőpanelen, hogy az megfeleljen a betöltött papírnak.

A többcélú adagoló betöltése

1 Nyissa ki a többcélú adagolót.



2 Mielőtt behelyezné a papírt, hajlítsa meg, pörgesse át, és igazítsa össze a köteget.



3 A papírt a nyomtatandó oldalával felfelé töltsse be.

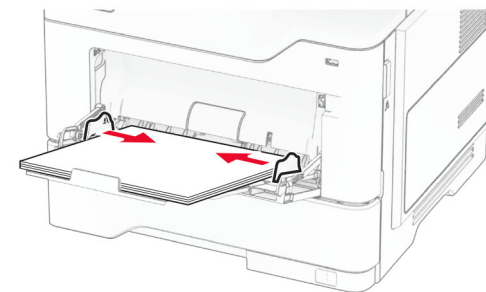
Megjegyzések:

- Egyoldalas nyomtatás esetén a fejléces papírt a nyomtatott oldalával felfelé, a fejléccel a nyomtató hátulja felé töltsse be.

- Kétoldalas nyomtatás esetén a fejléces papírt a nyomtatott oldalával lefelé, a fejléccel a nyomtató eleje felé töltsse be.
- A borítékokat a hajtókákkal lefelé és az adagoló bal oldalába kell betölteni.

Figyelem – sérülésveszély: Ne használjon bélyegeket, kapcsokkal, tűzőkkel, ablakokkal, bevonatos betétrel vagy öntapadós ragasztóval ellátott borítékokat.

4 Igazítsa úgy a papírvezetőt, hogy az megegyezzen a betöltött papír méretével.



5 A kezelőpanelen állítsa be a papírméretet és a -típust úgy, hogy azok megegyezzenek a tálcába töltött papírral.

A papírméret és papírtípus beállítása

- 1 A főképernyőn érintse meg a **Beállítások > Papír > Tálcakonfiguráció > Papírméret/-típus >** elemet, és válasszon ki egy papírforrást.
- 2 Állítsa be a papírméretet és a papírtípust.

Nyomtatószoftver telepítése

Megjegyzések:

- A nyomtató illesztőprogramja a szoftvertelepítő csomagban található.
- A macOS 10.7 vagy újabb verziójú operációs rendszert használó Macintosh számítógépek esetén nem kell illesztőprogramot telepítenie az AirPrint-nyomtatókra

történi nyomtatáshoz. Ha egyéni nyomtatási funkciókat szeretne, töltsé le a nyomtató-illesztőprogramot.

- 1 Szerezze be a szoftvertelepítő csomag egy példányát.
 - A nyomtatóhoz kapott szoftvereket tartalmazó CD lemezről.
 - Webhelyünkről vagy a nyomtató értékesítőjétől.
- 2 Indítsa el a telepítőt, és kövesse a képernyőn megjelenő utasításokat.

Faxoláshoz használt illesztőprogram telepítése

- 1 Látogasson el webhelyünkre vagy arra a helyre, ahol a nyomtatót vásárolta, és szerezze be a telepítőcsomagot.
- 2 Indítsa el a telepítőt, és kövesse a képernyőn megjelenő utasításokat.

Firmware frissítése

A nyomtató teljesítményének fokozása és az esetleges problémák megoldása érdekében rendszeresen frissítse a nyomtató firmware-ét.

Ha további tájékoztatást szeretne kapni a firmware frissítésével kapcsolatban, forduljon a helyi értékesítési képviselőhöz.

- 1 Nyisson meg egy webböngészőt, és írja be a nyomtató IP-címét a címezőbe.

Megjegyzések:

- Tekintse meg a nyomtató IP-címét a nyomtató kezdőképernyőjén. Az IP-cím számok négyelemű, pontokkal elválasztott halmaz, például 123.123.123.123.
 - Ha proxykiszolgálót használ, átmenetileg tiltsa le azt a weboldal megfelelő betöltése érdekében.
- 2 Kattintson a **Beállítások > Eszköz > Firmware frissítése** elemre.
 - 3 Tegye az alábbiak valamelyikét:
 - Kattintson a **Frissítések keresése most > Elfogadom, elindítom a frissítést** lehetőségre.
 - Töltsé fel a frissítésfájlt.
 - a Tallózással keresse meg a frissítésfájlt.
 - b Kattintson a **Feltöltés > Indítás** gombra.

Nyomtatók hozzáadása a számítógéphez

Mielőtt elkezdené, tegye a következők egyikét:

- Csatlakoztassa a nyomtatót és a számítógépet ugyanahhoz a hálózathoz. A nyomtató hálózathoz való csatlakoztatásával kapcsolatos további információkat lásd: ["Nyomtató csatlakoztatása Wi-Fi hálózathoz" itt: 12. oldal.](#)
- A számítógép csatlakoztatása a nyomtatóhoz. További információkért lásd: ["A számítógép csatlakoztatása a nyomtatóhoz" itt: 13. oldal.](#)
- A nyomtató csatlakoztatása a számítógéphez USB-kábel használatával. További információkért lásd: ["A kábelek csatlakoztatása" itt: 8. oldal.](#)

Megj.: Az USB-kábel külön vásárolható meg.

Útmutatás Windows-felhasználók számára

- 1 Számítógépről telepítse a nyomtató-illesztőprogramot.

Megj.: További információkért lásd: ["Nyomtatószoftver telepítése" itt: 11. oldal.](#)

- 2 Nyissa meg a nyomtatók mappáját, majd kattintson a **Nyomtató vagy lapolvasó hozzáadása** elemre.
 - 3 A nyomtató csatlakozásától függően tegye a következők egyikét:
 - Válasszon ki egy nyomtatót a listából, majd kattintson az **Eszköz hozzáadása** lehetőségre.
 - Kattintson a **Wi-Fi Direct nyomtatók megjelenítése** elemre, válasszon ki egy nyomtatót, majd kattintson az **Eszköz hozzáadása** lehetőségre.
 - Kattintson **A kívánt nyomtató nem szerepel a listán** elemre, majd a Nyomtató hozzáadása ablakban tegye a következőket:
 - a Válassza ki a **Nyomtató hozzáadása TCP/IP-cím vagy állomásnév használatával** lehetőséget, majd kattintson a **Tovább** gombra.
 - b Az „Állomásnév vagy IP-cím” mezőben adja meg a nyomtató IP-címét, majd kattintson a **Tovább** gombra.
- Megjegyzések:**
- Tekintse meg a nyomtató IP-címét a nyomtató kezdőképernyőjén. Az IP-cím számok négyelemű, pontokkal elválasztott halmaz, például 123.123.123.123.
 - Ha proxykiszolgálót használ, átmenetileg tiltsa le azt a weboldal megfelelő betöltése érdekében.

- c Válasszon ki egy nyomtató-illesztőprogramot, majd kattintson a **Tovább** gombra.
- d Válassza ki a **Jelenleg telepített nyomtató-illesztőprogram használata (ajánlott)** lehetőséget, majd kattintson a **Tovább** gombra.
- e Gépelje be a nyomtató nevét, majd kattintson a **Tovább** gombra.
- f Válasszon ki egy nyomtatómegosztási beállítást, majd kattintson a **Tovább** gombra.
- g Kattintson a **Befejezés** gombra.

Macintosh-felhasználók számára

- 1 Számítógépről nyissa meg a **Nyomtatók és lapolvasók** elemet.
- 2 Kattintson a(z) **+** elemre, majd válasszon ki egy nyomtatót.
- 3 Válasszon ki egy nyomtató-illesztőprogramot a Használat menüből.

Megjegyzések:

- Macintosh nyomtató-illesztőprogram használatához válassza az **AirPrint** vagy a **Biztonságos AirPrint** lehetőséget.
 - Ha egyéni nyomtatási funkciókat szeretne, válassza a gyártó nyomtató-illesztőprogramját. Az illesztőprogram telepítésével kapcsolatban lásd: ["Nyomtatószoftver telepítése" itt: 11. oldal.](#)
- 4 Végezze el a nyomtató hozzáadását.

Nyomtató csatlakoztatása Wi-Fi hálózathoz

Ügyeljen rá, hogy az Aktív adapter Automatikus beállításra legyen állítva. A kezdőképernyőn érintse meg a **Beállítások > Hálózat/Portok > Hálózati áttekintés > Aktív adapter** elemet.

- 1 Érintse meg a kezdőképernyőn a **Beállítások > Hálózat/Portok > Vezeték nélküli > Beállítás a nyomtató kezelőpaneljén > Hálózat kiválasztása** elemet.
- 2 Válasszon ki egy Wi-Fi hálózatot, majd írja be a hálózati jelszót.

Megj.: A Wi-Fi hálózatra csatlakoztatható nyomtatómodellek esetén a kezdeti beállításoknál megjelenik a Wi-Fi hálózati beállítások ablaka.

Wi-Fi Direct konfigurálása

Wi-Fi Direct® egy Wi-Fi-alapú peer-to-peer technológia, melynek segítségével a vezeték nélküli eszközök közvetlenül, hozzáférési pont (vezeték nélküli útválasztó) nélkül csatlakozhatnak egy Wi-Fi Direct nyomtatóhoz.

Ügyeljen rá, hogy az Aktív adapterAutomatikusan beállításra legyen állítva. A kezdőképernyőn érintse meg a **Beállítások** >

Hálózat/Portok > **Hálózati áttekintés** > **Aktív adapter** elemet.

1 A kezdőképernyőn érintse meg a **Beállítások** > **Hálózat/Portok** > **Wi-Fi Direct** elemet.

2 Konfigurálja a beállításokat.

- **Wi-Fi Direct engedélyezése** – Engedélyezi, hogy a nyomtató a saját Wi-Fi Direct hálózatát szórja.
- **Wi-Fi Direct neve** – Nevet rendel a Wi-Fi Direct hálózathoz.
- **Wi-Fi Direct jelszava** – Jelszót rendel az eszközhöz, melynek segítségével az engedi egy peer-to-peer eszköz kapcsolódását a vezeték nélküli hálózathoz.
- **Mutassa a jelszót a Beállítások oldalon** – Megjeleníti a jelszót a Hálózati beállítások oldalán.
- **A nyomógombkérések automatikus elfogadása** – Engedélyezi, hogy a nyomtató automatikusan elfogadja a csatlakozási kéréseket.

Megj.: A nyomógombkérések automatikus elfogadása nem biztonságos.

Megjegyzések:

- Alapbeállítás szerint a Wi-Fi Direct hálózati jelszó nem látható a nyomtató kijelzőjén. A jelszó megjelenítéséhez engedélyezze a jelszóbetekintő ikont. Érintse meg a következő lehetőséget a kezdőképernyőn: **Beállítások** > **Biztonság** > **Egyéb** > **Jelszó/PIN-kód mutatásának engedélyezése**.
- A Wi-Fi Direct hálózat jelszavát anélkül is láthatja, hogy megjelenne a nyomtató kijelzőjén. A kezdőképernyőn érintse meg a **Beállítások** > **Jelentések** > **Hálózat** > **Hálózatbeállítási oldal** elemet.

A számítógép csatlakoztatása a nyomtatóhoz

A számítógép csatlakoztatása előtt győződjön meg róla, hogy a Wi-Fi Direct konfigurálva van. További információkért lásd: ["Wi-Fi Direct konfigurálása" itt: 13. oldal.](#)

Útmutatás Windows-felhasználók számára

- 1 Nyissa meg a nyomtatók mappáját, majd kattintson a **Nyomtató vagy lapolvasó hozzáadása** elemre.
- 2 Kattintson a **Wi-Fi Direct nyomtatók megjelenítése** elemre, majd válassza ki a nyomtató Wi-Fi Direct nevét.
- 3 Jegyezze meg a nyomtató nyolcjegyű PIN-kódját, amely a nyomtató kijelzőjén jelenik meg.
- 4 Adja meg a PIN-kódot a számítógépen.

Megj.: Ha a nyomtató illesztőprogramja még nincs telepítve, a Windows letölti a megfelelő illesztőprogramot.

Macintosh-felhasználók számára

- 1 Kattintson a vezeték nélküli ikonra, majd válassza ki a nyomtató Wi-Fi Direct nevét.

Megj.: A Wi-Fi Direct név elé a DIRECT-xy karakterlánc kerül (ahol x és y két véletlenszerű karakter).

- 2 Írja be a Wi-Fi Direct jelszavát.

Megj.: Miután lecsatlakozott a Wi-Fi Direct hálózatról, váltsön vissza a számítógépen az előző hálózatra.

Mobileszköz csatlakoztatása a nyomtatóhoz

A mobileszköz csatlakoztatása előtt győződjön meg róla, hogy a Wi-Fi Direct konfigurálva van. További információkért lásd: ["Wi-Fi Direct konfigurálása" itt: 13. oldal.](#)

Csatlakozás Wi-Fi Direct használatával

Megj.: Ezek az utasítások csak Android mobileszközökre vonatkoznak.

- 1 A mobileszközön lépjen a beállítások menüre.
- 2 Engedélyezze a **Wi-Fi** funkciót, majd érintse meg a **Wi-Fi Direct** elemet.
- 3 Válassza ki a nyomtató Wi-Fi Direct nevét.
- 4 Erősítse meg a csatlakozást a nyomtató kezelőpaneljén.

Csatlakozás Wi-Fi használatával

- 1 A mobileszközön lépjen a beállítások menüre.
- 2 Érintse meg a **Wi-Fi** elemet, majd válassza ki a nyomtató Wi-Fi Direct nevét.

Megj.: A Wi-Fi Direct név elé a DIRECT-xy karakterlánc kerül (ahol x és y két véletlenszerű karakter).

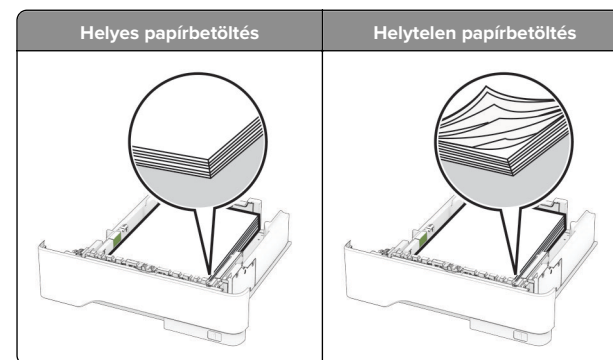
- 3 Írja be a Wi-Fi Direct jelszót.

Elakadások megszüntetése

Papírelakadások elkerülése

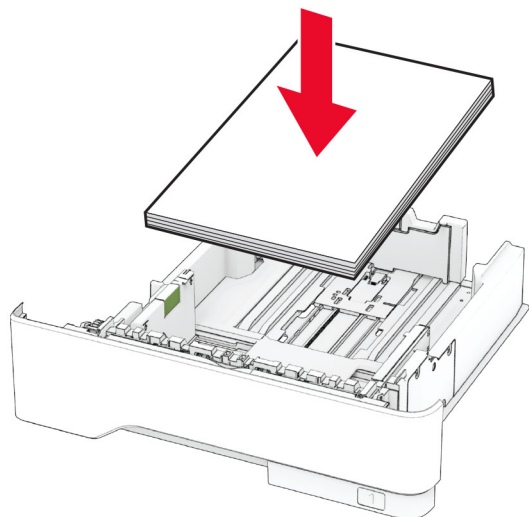
Töltse be a papírt megfelelően

- Ügyeljen, hogy a papír egyenletesen feküdjön a tálcában.



- Ne töltse fel és ne távolítsa el a tálcákat nyomtatás közben.
- Ne töltsön be túl sok papírt. Ügyeljen arra, a köteg magassága ne haladja meg a maximális papírmennyiséget mutató jelet.

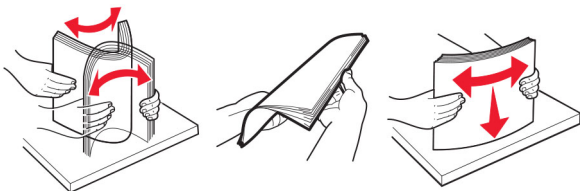
- Ne csúsztasson papírt a tálcába. A papírt az ábrán látható módon töltsé be.



- Ügyeljen arra, hogy a papírvetők helyesen helyezkedjenek el, és ne nyomódjanak neki szorosan a papírnak vagy borítékoknak.
- A papír behelyezése után határozott mozdulattal helyezze vissza a tálcát a nyomtatóba.

Használjon javasolt papírfajtát

- Csak ajánlott papírtípusokat és nyomathordozókat használjon.
- Ne töltsön be gyűrött, számfűles, nedves, behajtott vagy hullámos papírt.
- Mielőtt behelyezné a papírt, hajlítsa meg, pörgesse át, és igazítsa össze a köteget.



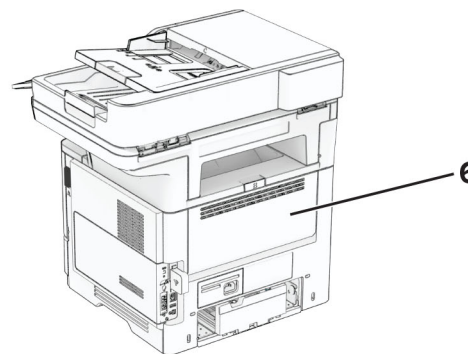
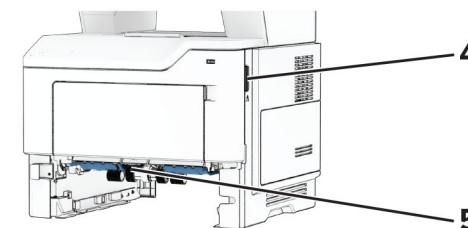
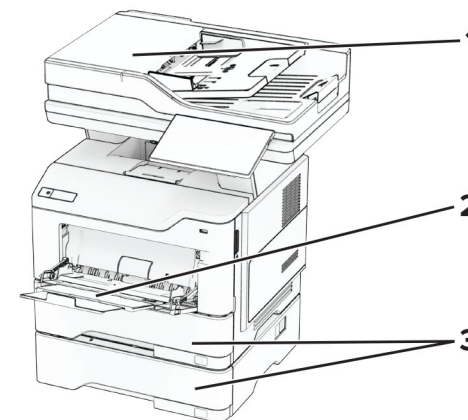
- Ne használjon vágott vagy kézzel tépett papírt.
- Ne tegyen különböző papírméreteket, -súlyokat és -típusokat egy tálcába.
- Ügyeljen, hogy helyesen legyen megadva a papír mérete és típusa a nyomtató kezelőpanelén.

- A papírt tárolja a gyártó előírásai szerint.

Elakadás helyének azonosítása

Megjegyzések:

- Ha az Elakadássegéd funkció beállítása Be, akkor a nyomtató egy elakadt oldal eltávolítását követően az üres vagy részleges nyomatot tartalmazó oldalakat a normál tárolóba továbbítja. Ellenőrizze, hogy a kinyomtatott oldalak között nincsenek-e üres oldalak.
- Ha az Elakadás-elhárítás beállítása Be vagy Auto, akkor a nyomtató újból kinyomtatja az elakadt oldalakat.

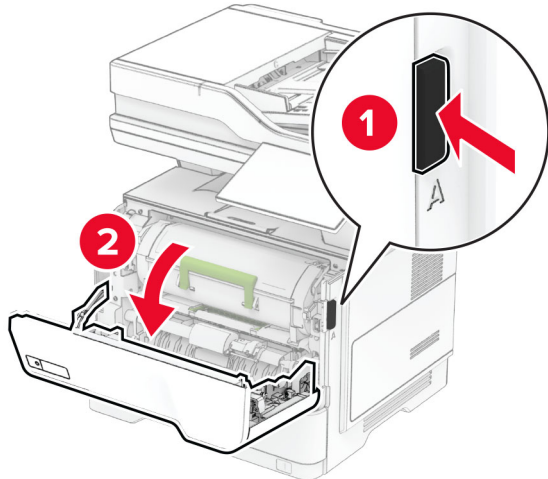


| | Elakadás helye |
|---|------------------------|
| 1 | Automatikus lapadagoló |
| 2 | Többcélú adagoló |
| 3 | Tálcák |
| 4 | A ajtó |

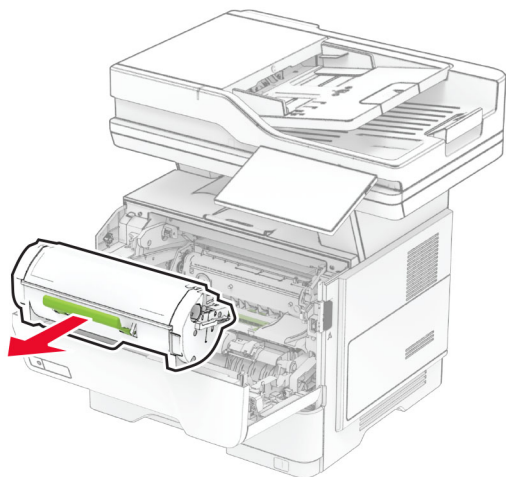
| | Elakadás helye |
|---|-------------------|
| 5 | Kétoldalas egység |
| 6 | B ajtó |

Papírelakadás az A ajtónál

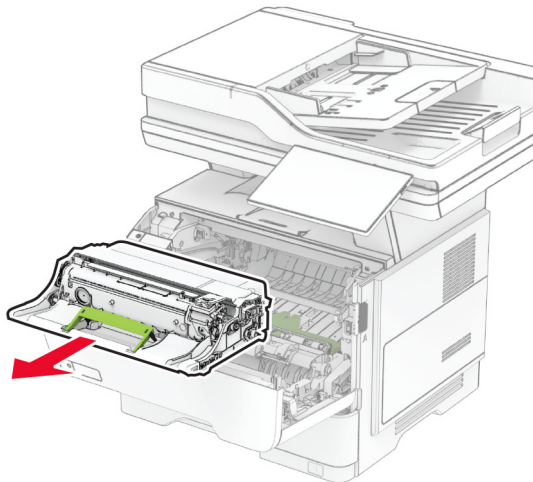
1 Nyissa ki az A ajtót.



2 Vegye ki a tonerkazettát.



3 Távolítsa el a képkalkító egységet.



Figyelem – sérülésveszély: Ne tegye ki közvetlen fény hatásának a képkalkító egységet 10 percnél hosszabb ideig. A hosszabb ideig tartó közvetlen napsugárzás nyomtatási minőségbeli problémákat okozhat.

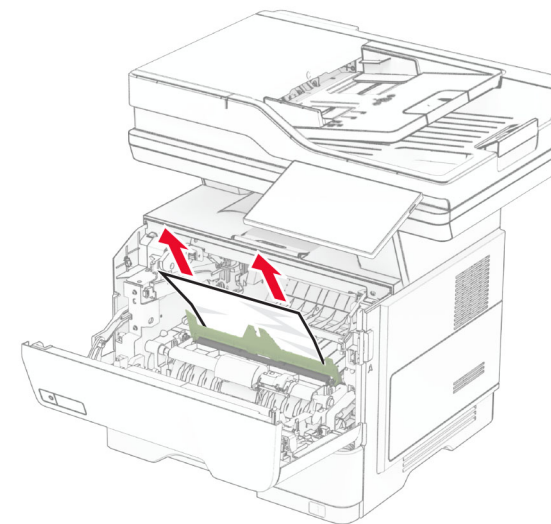
Figyelem – sérülésveszély: Ne érjen a fényvezetődobhoz. Ha hozzáér, azzal később romolhat a nyomtatási feladatok minősége.



4 Távolítsa el az elakadt papírlapot.

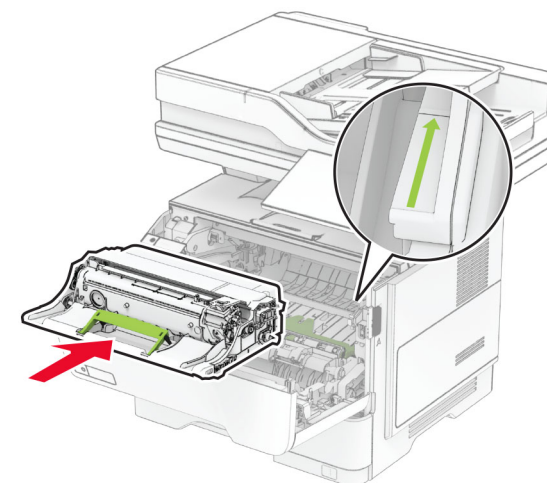
VIGYÁZAT – FORRÓ FELÜLET: Előfordulhat, hogy a nyomtató belseje forró. Az égési sérülések elkerülése érdekében várja meg, amíg a forró felületek kihűlnek.

Megj.: Ügyeljen arra, hogy minden papírdarabot eltávolítson.



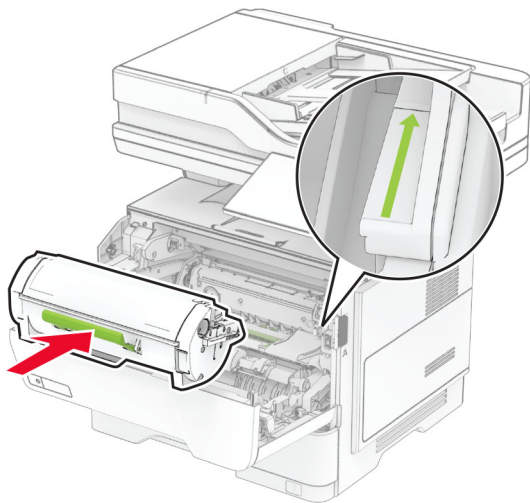
5 Helyezze be a képkalkító egységet.

Megj.: Az elhelyezésben a nyomtató belsejében lévő nyilak segítenek.



6 Helyezze be a tonerkazettát.

Megj.: Az elhelyezésben a nyomtató belsejében lévő nyilak segítenek.

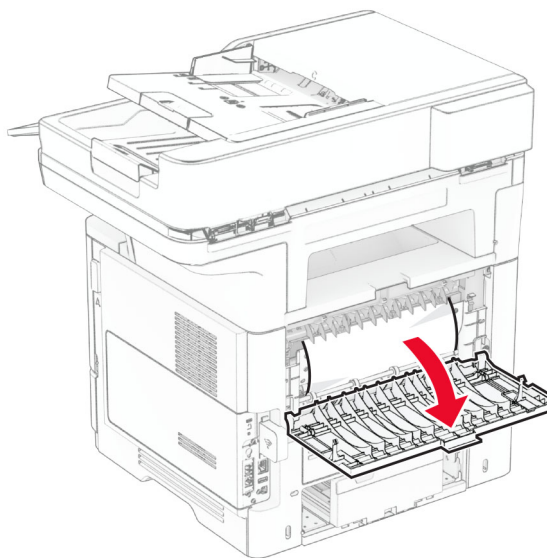


7 Csatolja be az A ajtót.

Papírelakadás a B ajtónál

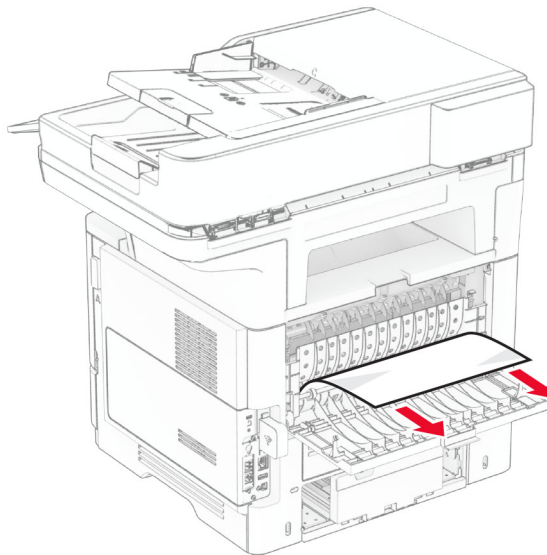
1 Nyissa ki a B ajtót.

⚠ VIGYÁZAT – FORRÓ FELÜLET: Előfordulhat, hogy a nyomtató belseje forró. Az égési sérülések elkerülése érdekében várja meg, amíg a forró felületek kihűlnek.



2 Távolítsa el az elakadt papírlapot.

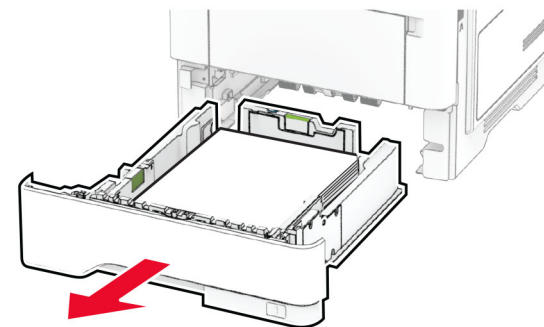
Megj.: Ügyeljen arra, hogy minden papírdarabot eltávolítson.



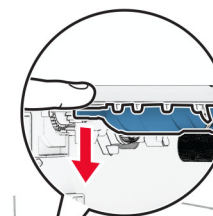
3 Csatolja be a B ajtót.

Papírelakadás a kétoldalas egységben

1 Vegye ki a tálcát.

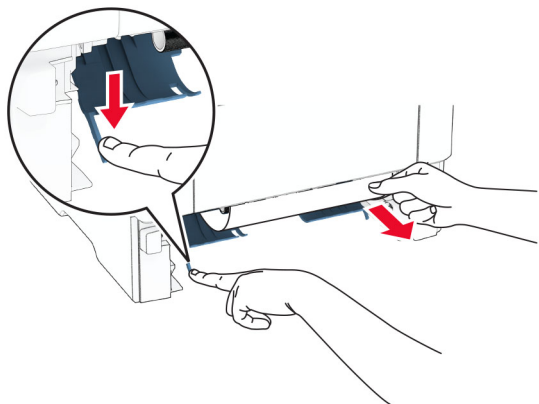


2 Nyomja meg a kétoldalas rögzítőt a kétoldalas egység kinyitásához.



3 Távolítsa el az elakadt papírlapot.

Megj.: Ügyeljen arra, hogy minden papírdarabot eltávolítson.

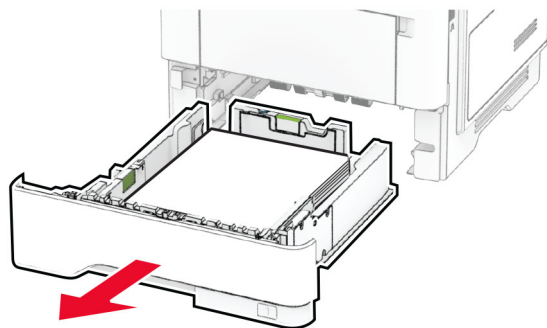


4 Helyezze vissza a tálcát.

Papírelakadás a tálcákban

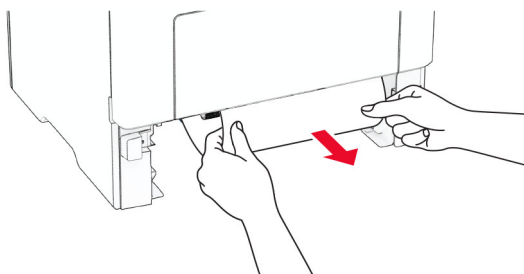
1 Vegye ki a tálcát.

Figyelem – sérülésveszély: Mielőtt a nyomtató belső részébe nyúlna, érintse meg a nyomtató valamelyik fém alkatrészét, így elkerülhetők az elektrosztatikus kisülések okozta károk.



2 Távolítsa el az elakadt papírlapot.

Megj.: Ügyeljen arra, hogy minden papírdarabot eltávolítson.



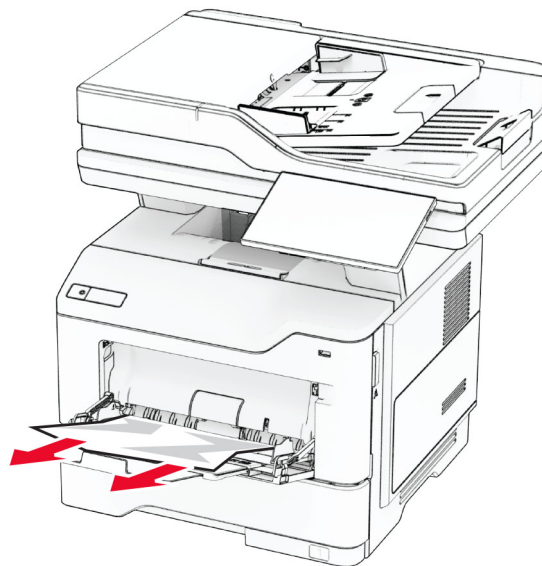
3 Helyezze vissza a tálcát.

Papírelakadás a többcélú adagolóban

1 Távolítsa el a papírt a többcélú adagolóból.

2 Távolítsa el az elakadt papírlapot.

Megj.: Ügyeljen arra, hogy minden papírdarabot eltávolítson.



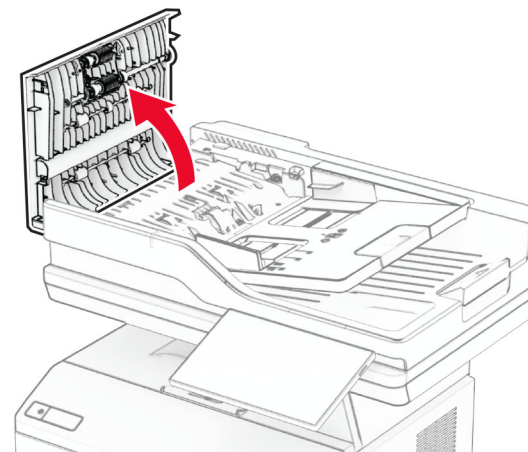
3 Töltse be újra a papírt, majd állítsa be a papírvezetőt.

Papírelakadás az automatikus lapadagolóban

Papírelakadás az automatikus lapadagoló felső fedele alatt

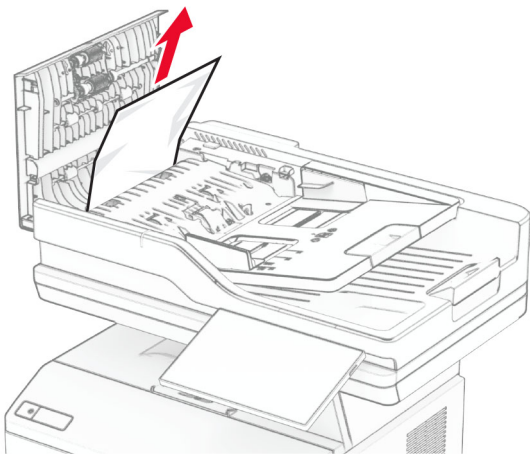
1 Vegye ki az eredeti dokumentumokat az automatikus lapadagoló tálcájáról.

2 Nyissa ki a C ajtót.



3 Távolítsa el az elakadt papírlapot.

Megj.: Ügyeljen arra, hogy minden papírdarabot eltávolítson.

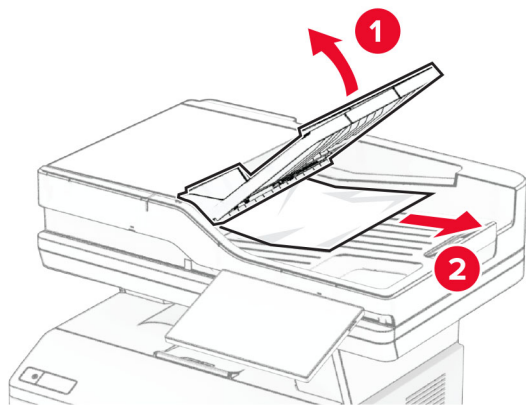


4 Csukja be a C ajtót.

Papírelakadás az ADF-kimeneti tároló alatt

- 1 Vegye ki az eredeti dokumentumokat az automatikus lapadagoló tálcájáról.
- 2 Emelje fel a lapadagoló tálcáját, és távolítsa el az elakadt papírt.

Megj.: Ügyeljen arra, hogy minden papírdarabot eltávolítson.



3 Tegye vissza az automatikus lapadagoló tálcáját a helyére.