

Kratek referenčni priročnik

Kopiranje

Kopiranje

- 1 Položite izvornik na pladenj samodejnega podajalnika dokumentov ali na steklo optičnega bralnika.

Opomba: Da slika ne bi bila obrezana, zagotovite, da je velikost papirja izvornika in izhoda enaka.

- 2 Na začetnem zaslonu se dotaknite možnosti **Kopiraj** in nato določite število kopij.

Po potrebi prilagodite nastavitve kopiranja.

- 3 Kopirajte dokument.

Opomba: Za hitro kopiranje na začetnem zaslonu pritisnite



Kopiranje na obe strani papirja

- 1 Položite izvornik na pladenj samodejnega podajalnika dokumentov ali na steklo optičnega bralnika.

- 2 Na začetnem zaslonu se dotaknite možnosti **Kopiranje > Nastavitve > Strani**.

- 3 Dotaknite se **Enostransko na obojestransko** ali **Obojestransko na obojestransko**.

- 4 Kopirajte dokument.

Kopiranje več strani na en list

- 1 Položite izvornik na pladenj samodejnega podajalnika dokumentov ali na steklo optičnega bralnika.

- 2 Na začetnem zaslonu se dotaknite možnosti **Kopiranje > Nastavitve > Strani na stran**.

- 3 Omogočite nastavitve in izberite število na stran ter usmerjenost strani.

- 4 Kopirajte dokument.

E-pošta

Konfiguracija nastavitve SMTP e-pošte

Konfigurirajte nastavitve SMTP (Simple Mail Transfer Protocol) za pošiljanje optično prebranih dokumentov po e-pošti. Nastavitve se razlikujejo glede na ponudnika storitev e-pošte.

Preden začnete, se prepričajte, da je tiskalnik povezan v omrežje in da je omrežje povezano z internetom.

Uporaba vdelanega spletnega strežnika

- 1 Odprite spletni brskalnik in v polje za naslov vnesite naslov IP tiskalnika.

Opombe:

- Naslov IP tiskalnika si oglejte na začetnem zaslonu tiskalnika. Naslov IP je sestavljen iz štirih nizov števil, ločenih s pikami, na primer 123.123.123.123.
- Če uporabljate namestniški strežnik, ga začasno onemogočite, da se spletna stran pravilno naloži.

- 2 Kliknite **Nastavitve > E-pošta**.

- 3 V razdelku Nastavitve e-pošte konfigurirajte nastavitve.

Opombe:

- Za več informacij o geslu si oglejte seznam [ponudnikov storitev e-pošte](#).
- Za ponudnike storitev e-pošte, ki jih ni na seznamu, prosite svojega ponudnika za nastavitve.

- 4 Kliknite **Shrani**.

Uporaba menija Nastavitve v tiskalniku

- 1 Na začetnem zaslonu se dotaknite možnosti **Nastavitve > E-pošta > Nastavitve e-pošte**.

- 2 Konfigurirajte nastavitve.

Opombe:

- Za več informacij o geslu si oglejte seznam [ponudnikov storitev e-pošte](#).
- Za ponudnike storitev e-pošte, ki jih ni na seznamu, prosite svojega ponudnika za nastavitve.

Ponudniki storitev e-pošte

- [AOL Mail](#)
- [Comcast Mail](#)
- [Gmail](#)
- [iCloud Mail](#)
- [Mail.com](#)
- [NetEase Mail \(mail.126.com\)](#)
- [NetEase Mail \(mail.163.com\)](#)
- [NetEase Mail \(mail.yeah.net\)](#)
- [Outlook Live ali Microsoft 365](#)
- [QQ Mail](#)
- [Sina Mail](#)
- [Sohu Mail](#)
- [Yahoo! Mail](#)
- [Zoho Mail](#)

Opombe:

- Če pri uporabi navedenih nastavitvev naletite na napake, se obrnite na svojega ponudnika storitev e-pošte.
- Za ponudnike storitev e-pošte, ki jih ni na seznamu, se obrnite na svojega ponudnika.

AOL Mail

Nastavitev	Vrednost
Primarni prehod SMTP	smtp.aol.com
Vrata primarnega prehoda SMTP	587
Uporabi SSL/TLS	Zahtevano
Zahtevaj zaupanja vredno potrdilo	Onemogočeno
Naslov za odgovor	Vaš e-poštni naslov
Preverjanje pristnosti strežnika SMTP	Prijava/navadno
Elektronska pošta, ki jo je poslala naprava	Uporabi poverilnice naprave SMTP
ID uporabnika naprave	Vaš e-poštni naslov

Nastavitev	Vrednost
Geslo naprave	Geslo za program Opomba: Če želite ustvariti geslo za program, obiščite stran AOL Account Security (Varnost računa AOL) , se prijavite v svoj račun in nato kliknite Generate app password (Ustvari geslo za program) .

Comcast Mail

Nastavitev	Vrednost
Primarni prehod SMTP	smtp.comcast.net
Vrata primarnega prehoda SMTP	587
Uporabi SSL/TLS	Zahtevano
Zahtevaj zaupanja vredno potrdilo	Onemogočeno
Naslov za odgovor	Vaš e-poštni naslov
Preverjanje pristnosti strežnika SMTP	Prijava/navadno
Elektronska pošta, ki jo je poslala naprava	Uporabi poverilnice naprave SMTP
ID uporabnika naprave	Vaš e-poštni naslov
Geslo naprave	Geslo računa

Opomba: Prepričajte se, da je v vašem računu vklopljena varnostna nastavitvev za dostop tretjih oseb. Za več informacij obiščite [spletno stran s pomočjo za Comcast Xfinity Connect](#).

Gmail™

Opomba: Prepričajte se, da je v vašem Google Računu omogočeno preverjanje v dveh korakih. Če želite omogočiti preverjanje v dveh korakih, obiščite stran [Varnost Google Računa](#), se prijavite v svoj račun in nato v razdelku "Prijava v Google" kliknite **Preverjanje v dveh korakih**.

Nastavitev	Vrednost
Primarni prehod SMTP	smtp.gmail.com
Vrata primarnega prehoda SMTP	587

Nastavitev	Vrednost
Uporabi SSL/TLS	Zahtevano
Zahtevaj zaupanja vredno potrdilo	Onemogočeno
Naslov za odgovor	Vaš e-poštni naslov
Preverjanje pristnosti strežnika SMTP	Prijava/navadno
Elektronska pošta, ki jo je poslala naprava	Uporabi poverilnice naprave SMTP
ID uporabnika naprave	Vaš e-poštni naslov
Geslo naprave	Geslo za program Opombe: <ul style="list-style-type: none"> Če želite ustvariti geslo za program, obiščite stran Varnost Google Računa, se prijavite v svoj račun in nato v razdelku "Prijava v Google" kliknite Gesla za aplikacije. Možnost "Gesla za aplikacije" je prikazana samo, če je omogočeno preverjanje v dveh korakih.

iCloud Mail

Opomba: Prepričajte se, da je v računu omogočeno preverjanje v dveh korakih.

Nastavitev	Vrednost
Primarni prehod SMTP	smtp.mail.me.com
Vrata primarnega prehoda SMTP	587
Uporabi SSL/TLS	Zahtevano
Zahtevaj zaupanja vredno potrdilo	Onemogočeno
Naslov za odgovor	Vaš e-poštni naslov
Preverjanje pristnosti strežnika SMTP	Prijava/navadno
Elektronska pošta, ki jo je poslala naprava	Uporabi poverilnice naprave SMTP
ID uporabnika naprave	Vaš e-poštni naslov

Nastavitev	Vrednost
Geslo naprave	Geslo za program Opomba: Če želite ustvariti geslo za program, obiščite stran iCloud Account Management (Upravljanje računa iCloud) , se prijavite v svoj račun in nato v razdelku Security (Varnost) kliknite Generate Password (Ustvari geslo) .

Mail.com

Nastavitev	Vrednost
Primarni prehod SMTP	smtp.mail.com
Vrata primarnega prehoda SMTP	587
Uporabi SSL/TLS	Zahtevano
Zahtevaj zaupanja vredno potrdilo	Onemogočeno
Naslov za odgovor	Vaš e-poštni naslov
Preverjanje pristnosti strežnika SMTP	Prijava/navadno
Elektronska pošta, ki jo je poslala naprava	Uporabi poverilnice naprave SMTP
ID uporabnika naprave	Vaš e-poštni naslov
Geslo naprave	Geslo računa

NetEase Mail (mail.126.com)

Opomba: Prepričajte se, da je v računu omogočena storitev SMTP. Če želite omogočiti storitev, na začetni strani storitve NetEase Mail kliknite **Settings (Nastavitve) > POP3/SMTP/IMAP** in nato omogočite **IMAP/SMTP service (Storitev IMAP/SMTP)** ali **POP3/SMTP service (Storitev POP3/SMTP)**.

Nastavitev	Vrednost
Primarni prehod SMTP	smtp.126.com
Vrata primarnega prehoda SMTP	465
Uporabi SSL/TLS	Zahtevano
Zahtevaj zaupanja vredno potrdilo	Onemogočeno
Naslov za odgovor	Vaš e-poštni naslov

Nastavitev	Vrednost
Preverjanje pristnosti strežnika SMTP	Prijava/navadno
Elektronska pošta, ki jo je poslala naprava	Uporabi poverilnice naprave SMTP
ID uporabnika naprave	Vaš e-poštni naslov
Geslo naprave	Geslo za avtorizacijo Opomba: Geslo za avtorizacijo je na voljo, če je omogočena možnost IMAP/SMTP service (Storitev IMAP/SMTP) ali POP3/SMTP service (Storitev POP3/SMTP).

NetEase Mail (mail.163.com)

Opomba: Prepričajte se, da je v računu omogočena storitev SMTP. Če želite omogočiti storitev, na začetni strani storitve NetEase Mail kliknite **Settings (Nastavitve)** > **POP3/SMTP/IMAP** in nato omogočite **IMAP/SMTP service (Storitev IMAP/SMTP)** ali **POP3/SMTP service (Storitev POP3/SMTP)**.

Nastavitev	Vrednost
Primarni prehod SMTP	smtp.163.com
Vrata primarnega prehoda SMTP	465
Uporabi SSL/TLS	Zahtevano
Zahtevaj zaupanja vredno potrdilo	Onemogočeno
Naslov za odgovor	Vaš e-poštni naslov
Preverjanje pristnosti strežnika SMTP	Prijava/navadno
Elektronska pošta, ki jo je poslala naprava	Uporabi poverilnice naprave SMTP
ID uporabnika naprave	Vaš e-poštni naslov
Geslo naprave	Geslo za avtorizacijo Opomba: Geslo za avtorizacijo je na voljo, če je omogočena možnost IMAP/SMTP service (Storitev IMAP/SMTP) ali POP3/SMTP service (Storitev POP3/SMTP).

NetEase Mail (mail.yeah.net)

Opomba: Prepričajte se, da je v računu omogočena storitev SMTP. Če želite omogočiti storitev, na začetni strani storitve NetEase Mail kliknite **Settings (Nastavitve)** > **POP3/SMTP/IMAP** in nato omogočite **IMAP/SMTP service (Storitev IMAP/SMTP)** ali **POP3/SMTP service (Storitev POP3/SMTP)**.

Nastavitev	Vrednost
Primarni prehod SMTP	smtp.yeah.net
Vrata primarnega prehoda SMTP	465
Uporabi SSL/TLS	Zahtevano
Zahtevaj zaupanja vredno potrdilo	Onemogočeno
Naslov za odgovor	Vaš e-poštni naslov
Preverjanje pristnosti strežnika SMTP	Prijava/navadno
Elektronska pošta, ki jo je poslala naprava	Uporabi poverilnice naprave SMTP
ID uporabnika naprave	Vaš e-poštni naslov
Geslo naprave	Geslo za avtorizacijo Opomba: Geslo za avtorizacijo je na voljo, če je omogočena možnost IMAP/SMTP service (Storitev IMAP/SMTP) ali POP3/SMTP service (Storitev POP3/SMTP).

Outlook Live in Microsoft 365

Te nastavitve veljajo za e-poštni domeni outlook.com in hotmail.com ter račune Microsoft 365.

Nastavitev	Vrednost
Primarni prehod SMTP	smtp.office365.com
Vrata primarnega prehoda SMTP	587
Uporabi SSL/TLS	Zahtevano
Zahtevaj zaupanja vredno potrdilo	Onemogočeno
Naslov za odgovor	Vaš e-poštni naslov

Nastavitev	Vrednost
Preverjanje pristnosti strežnika SMTP	Prijava/navadno
Elektronska pošta, ki jo je poslala naprava	Uporabi poverilnice naprave SMTP
ID uporabnika naprave	Vaš e-poštni naslov
Geslo naprave	Geslo računa ali geslo za program Opombe: <ul style="list-style-type: none"> Pri računih z onemogočenim preverjanjem v dveh korakih uporabite geslo računa. Pri računih outlook.com in hotmail.com z omogočenim preverjanjem v dveh korakih uporabite geslo za program. Če želite ustvariti geslo za program, obiščite stran Outlook Live Account Management (Upravljanje računa Outlook Live) in se nato prijavite v svoj račun.

Opomba: Za dodatne možnosti nastavitve za podjetje z uporabo programske opreme Microsoft 365 obiščite [stran s pomočjo za Microsoft 365](#).

QQ Mail

Opomba: Prepričajte se, da je v računu omogočena storitev SMTP. Če želite omogočiti storitev, na začetni strani storitve QQ Mail kliknite **Settings (Nastavitve)** > **Account (Račun)**. V razdelku POP3/IMAP/SMTP/Exchange/CardDAV/CalDAV Service (Storitev POP3/IMAP/SMTP/Exchange/CardDAV/CalDAV) omogočite **POP3/SMTP service (Storitev POP3/SMTP)** ali **IMAP/SMTP service (Storitev IMAP/SMTP)**.

Nastavitev	Vrednost
Primarni prehod SMTP	smtp.qq.com
Vrata primarnega prehoda SMTP	587
Uporabi SSL/TLS	Zahtevano

Nastavitev	Vrednost
Zahtevaj zaupanja vredno potrdilo	Onemogočeno
Naslov za odgovor	Vaš e-poštni naslov
Preverjanje pristnosti strežnika SMTP	Prijava/navadno
Elektronska pošta, ki jo je poslala naprava	Uporabi poverilnice naprave SMTP
ID uporabnika naprave	Vaš e-poštni naslov
Geslo naprave	Koda za avtorizacijo Opomba: Če želite ustvariti kodo za avtorizacijo, na začetni strani storitve QQ Mail kliknite Settings (Nastavitve) > More settings (Več nastavitev) > Account (Račun) in nato v razdelku POP3/IMAP/SMTP/Exchange/CardDAV/CalDAV Service (Storitev POP3/IMAP/SMTP/Exchange/CardDAV/CalDAV) kliknite Generate authorization code (Ustvari kodo za avtorizacijo) .

Sina Mail

Opomba: Prepričajte se, da je v računu omogočena storitev POP3/SMTP. Če želite omogočiti storitev, na začetni strani storitve Sina Mail kliknite **Settings (Nastavitve) > More settings (Več nastavitev) > User-end POP/IMAP/SMTP (POP/IMAP/SMTP na strani uporabnika)** in nato omogočite **POP3/SMTP service (Storitev POP3/SMTP)**.

Nastavitev	Vrednost
Primarni prehod SMTP	smtp.sina.com
Vrata primarnega prehoda SMTP	587
Uporabi SSL/TLS	Zahtevano
Zahtevaj zaupanja vredno potrdilo	Onemogočeno
Naslov za odgovor	Vaš e-poštni naslov

Nastavitev	Vrednost
Preverjanje pristnosti strežnika SMTP	Prijava/navadno
Elektronska pošta, ki jo je poslala naprava	Uporabi poverilnice naprave SMTP
ID uporabnika naprave	Vaš e-poštni naslov
Geslo naprave	Koda za avtorizacijo Opomba: Če želite ustvariti kodo za pooblastitev, na začetni strani e-pošte kliknite Settings (Nastavitve) > More settings (Več nastavitev) > User-end POP/IMAP/SMTP (POP/IMAP/SMTP na strani uporabnika) in nato omogočite Authorization code status (Stanje kode za avtorizacijo) .

Sohu Mail

Opomba: Prepričajte se, da je v računu omogočena storitev SMTP. Če želite omogočiti storitev, na začetni strani storitve Sohu Mail kliknite **Options (Možnosti) > Settings (Nastavitve) > POP3/SMTP/IMAP** in nato omogočite **IMAP/SMTP service (Storitev IMAP/SMTP)** ali **POP3/SMTP service (Storitev POP3/SMTP)**.

Nastavitev	Vrednost
Primarni prehod SMTP	smtp.sohu.com
Vrata primarnega prehoda SMTP	465
Uporabi SSL/TLS	Zahtevano
Zahtevaj zaupanja vredno potrdilo	Onemogočeno
Naslov za odgovor	Vaš e-poštni naslov
Preverjanje pristnosti strežnika SMTP	Prijava/navadno
Elektronska pošta, ki jo je poslala naprava	Uporabi poverilnice naprave SMTP
ID uporabnika naprave	Vaš e-poštni naslov
Geslo naprave	Neodvisno geslo Opomba: Neodvisno geslo je na voljo, če je omogočena možnost IMAP/SMTP service (Storitev IMAP/SMTP) ali POP3/SMTP service (Storitev POP3/SMTP).

Yahoo! Mail

Nastavitev	Vrednost
Primarni prehod SMTP	smtp.mail.yahoo.com
Vrata primarnega prehoda SMTP	587
Uporabi SSL/TLS	Zahtevano
Zahtevaj zaupanja vredno potrdilo	Onemogočeno
Naslov za odgovor	Vaš e-poštni naslov
Preverjanje pristnosti strežnika SMTP	Prijava/navadno
Elektronska pošta, ki jo je poslala naprava	Uporabi poverilnice naprave SMTP
ID uporabnika naprave	Vaš e-poštni naslov
Geslo naprave	Geslo za program Opomba: Če želite ustvariti geslo za program, obiščite stran Yahoo Account Security (Varnost računa Yahoo) , se prijavite v svoj račun in nato kliknite Generate app password (Ustvari geslo za program) .

Zoho Mail

Nastavitev	Vrednost
Primarni prehod SMTP	smtp.zoho.com
Vrata primarnega prehoda SMTP	587
Uporabi SSL/TLS	Zahtevano
Zahtevaj zaupanja vredno potrdilo	Onemogočeno
Naslov za odgovor	Vaš e-poštni naslov
Preverjanje pristnosti strežnika SMTP	Prijava/navadno
Elektronska pošta, ki jo je poslala naprava	Uporabi poverilnice naprave SMTP
ID uporabnika naprave	Vaš e-poštni naslov

Nastavitev	Vrednost
Geslo naprave	<p>Geslo računa ali geslo za program</p> <p>Opombe:</p> <ul style="list-style-type: none"> Pri računih z onemogočenim preverjanjem v dveh korakih uporabite geslo računa. Pri računih z omogočenim preverjanjem v dveh korakih uporabite geslo za program. Če želite ustvariti geslo za program, obiščite stran Zoho Mail Account Security (Varnost računa Zoho Mail), se prijavite v svoj račun in nato v razdelku Application-Specific Passwords (Gesla za programe) kliknite Generate New Password (Ustvari novo geslo).

Pošiljanje e-pošte

Preden začnete, se prepričajte, da so nastavitve SMTP konfigurirane. Za več informacij si oglejte "[Konfiguracija nastavitvev SMTP e-pošte](#)" na 1. strani.

- 1 Položite izvornik na pladenj samodejnega podajalnika dokumentov ali na steklo optičnega bralnika.
- 2 Na začetnem zaslonu se dotaknite možnosti **E-pošta** in nato vnesite potrebne podatke.
- 3 Po potrebi konfigurirajte nastavitve optičnega branja.
- 4 Pošljite e-pošto.

Optično branje

Optično branje v računalnik

Predn začnete, se prepričajte, da sta računalnik in tiskalnik povezana v isto omrežje.

Za uporabnike sistema Windows

Opomba: Prepričajte se, da je tiskalnik priključen na računalnik. Za več informacij si oglejte "[Dodajanje tiskalnikov v računalnik](#)" na 11. strani.

- 1 Izvirni dokument naložite na pladenj samodejnega podajalnika dokumentov ali na steklo optičnega bralnika.

- 2 V računalniku odprite **Faksiranje in optično branje Windows**.
- 3 Kliknite **Novo optično branje** in izberite vir optičnega bralnika.
- 4 Po potrebi prilagodite nastavitve optičnega branja.
- 5 Optično preberite dokument.
- 6 Kliknite **Shrani kot**, vnesite ime datoteke in kliknite **Shrani**.

Za uporabnike računalnikov Macintosh

Opomba: Prepričajte se, da je tiskalnik priključen na računalnik. Za več informacij si oglejte "[Dodajanje tiskalnikov v računalnik](#)" na 11. strani.

- 1 Izvirni dokument naložite na pladenj samodejnega podajalnika dokumentov ali na steklo optičnega bralnika.
- 2 V računalniku storite nekaj od naslednjega:
 - Odprite **Image Capture (Zajem slike)**.
 - Odprite **Printers & Scanners (Tiskalniki in optični bralniki)** in nato izberite tiskalnik. Kliknite **Scan (Optično branje) > Open Scanner (Odpri optični bralnik)**.
- 3 V oknu Optični bralnik storite eno ali več od naslednjega:
 - Izberite mesto, kamor želite shraniti optično prebrani dokument.
 - Izberite velikost izvornika.
 - Če želite optično brati iz samodejnega podajalnika dokumentov, izberite **Podajalnik dokumentov** v meniju Optično branje ali omogočite **Uporabi podajalnik dokumentov**.
 - Po potrebi konfigurirajte nastavitve optičnega branja.
- 4 Kliknite **Optično branje**.

Faksiranje

Nastavitev tiskalnika za faksiranje

Nastavitev funkcije faksa z analognim faksom

Opombe:

- Nekateri načini priključitve so na voljo samo v nekaterih državah ali regijah.
- Če je funkcija faksa omogočena in ni popolnoma nastavljena, lahko indikatorna lučka rdeče utripa.
- Če nimate okolja TCP/IP, faks nastavite na nadzorni plošči.

Opozorilo – možnost poškodb: Da bi se izognili izgubi podatkov in okvari tiskalnika, se med pošiljanjem ali prejemanjem faksa ne dotikajte kablov ali prikazanih delov tiskalnika.



Uporaba nadzorne plošče

- 1 Na začetnem zaslonu se dotaknite možnosti **Nastavitve > Faksiranje > Nastavitev faksa > Splošne nastavitve faksiranja**.
- 2 Konfigurirajte nastavitve.

Uporaba vdelanega spletnega strežnika

- 1 Odprite spletni brskalnik in v polje za naslov vnesite naslov IP tiskalnika.

Opombe:

- Oglejte si naslov IP tiskalnika na začetnem zaslonu. Naslov IP je sestavljen iz štirih nizov števil, ločenih s pikami, na primer 123.123.123.123.
 - Če uporabljate namestniški strežnik, ga začasno onemogočite, da se spletna stran pravilno naloži.
- 2 Kliknite **Nastavitve > Faks > Nastavitev faksa > Splošne nastavitve faksiranja**.
 - 3 Konfigurirajte nastavitve.
 - 4 Uveljavite spremembe.

Nastavitev funkcije faksa s faksnim strežnikom

Opombe:

- Ta funkcija omogoča pošiljanje faksov ponudniku storitev faksiranja, ki podpira sprejemanje e-pošte.
 - Ta funkcija podpira samo odhodne fakse. Za podporo prejemanja faksov morate imeti v tiskalniku konfiguriran faks na osnovi naprave, npr. analogni faks, etherFAX ali faks prek IP-ja (FoIP).
- 1 Odprite spletni brskalnik in v polje za naslov vnesite naslov IP tiskalnika.
- ### Opombe:
- Oglejte si naslov IP tiskalnika na začetnem zaslonu. Naslov IP je sestavljen iz štirih nizov števil, ločenih s pikami, na primer 123.123.123.123.
 - Če uporabljate namestniški strežnik, ga začasno onemogočite, da se spletna stran pravilno naloži.
- 2 Kliknite **Nastavitve > Faks**.
 - 3 V meniju Način Faks izberite **Strežnik za faks** in nato kliknite **Shrani**.
 - 4 Kliknite **Nastavitev strežnika za faks**.

- 5 V polje Oblika polja Za vnesite **[#]@mojfaks.com**, kjer je **[#]** številka faksa in **mojfaks.com** domena ponudnika faksiranja.

Opombe:

- Po potrebi konfigurirajte polje Naslov za odgovor, Zadeva ali Sporočilo.
- Če želite, da tiskalnik prejema fakse, omogočite nastavitve prejemanja faksov na osnovi naprave. Prepričajte se, da imate konfiguriran faks na osnovi naprave.

- 6 Kliknite **Shrani**.

- 7 Kliknite **Nastavitve e-pošte strežnika za faks** in storite nekaj od naslednjega:

- Omogočite možnost **Uporaba e-poštnega strežnika SMTP**.

Opomba: Če nastavitve SMTP e-pošte niso konfigurirane, si oglejte razdelek "[Konfiguracija nastavitvev SMTP e-pošte](#)" na 1. strani.

- Konfigurirajte nastavitve SMTP. Za več informacij se obrnite na ponudnika storitev e-pošte.

- 8 Uveljavite spremembe.

Pošiljanje faksa

Opomba: Prepričajte se, da je konfiguriran faks. Če želite več informacij, glejte poglavje [Nastavitev tiskalnika za faksiranje](#).

Uporaba nadzorne plošče

- 1 Položite izvornik na pladenj samodejnega podajalnika dokumentov ali na steklo optičnega bralnika.
- 2 Na začetnem zaslonu se dotaknite možnosti **Faksiranje** in nato vnesite potrebne podatke.
Po potrebi prilagodite nastavitve.
- 3 Pošljite faks.

Uporaba računalnika

Preden začnete, se prepričajte, da je nameščen gonilnik faksa. Za več informacij si oglejte "[Namestitev gonilnika faksa](#)" na [11. strani](#).

Za uporabnike sistema Windows

- 1 V dokumentu, ki ga želite faksirati, odprite pogovorno okno Natisni.

- 2 Izberite tiskalnik in nato kliknite **Lastnosti, Lastne nastavitve, Možnosti** ali **Nastavitve**.
- 3 Kliknite **Faks > Omogoči faks > Pred pošiljanjem faksa vedno pokaži nastavitve** in nato vnesite številko prejemnika.
Po potrebi konfigurirajte druge nastavitve faksa.
- 4 Pošljite faks.

Za uporabnike računalnikov Macintosh

- 1 Ko je dokument odprt, izberite možnost **File (Datoteka) > Print (Natisni)**.
- 2 Izberite tiskalnik, ki ima **Faks** za svojim imenom.
- 3 V polje Za vnesite številko prejemnika.
Po potrebi konfigurirajte druge nastavitve faksa.
- 4 Pošljite faks.

Tiskanje

Tiskanje iz računalnika

Opomba: Za nalepke, večslojni karton in ovojnice v tiskalniku nastavite velikost in vrsto papirja pred tiskanjem opravila tiskanja.



- 1 V dokumentu, ki ga želite natisniti, odprite pogovorno okno Natisni.
- 2 Po potrebi prilagodite nastavitve.
- 3 Natisnite dokument.

Tiskanje iz mobilne naprave

Tiskanje iz mobilne naprave s storitvijo Mopria Print Service

Mopria® Print Service je rešitev mobilnega tiskanja za mobilne naprave s sistemom Android™ 5.0 ali novejšo različico. Omogoča neposredno tiskanje v vse tiskalnike s potrdilom Mopria.


Opomba: Program Mopria Print Service morate prenesti iz trgovine Google Play™ in ga omogočiti v mobilni napravi.

- 1 V mobilni napravi Android zaženite združljiv program ali izberite dokument v upravitelju datotek.
- 2 Tapnite  > **Natisni**.
- 3 Izberite tiskalnik in po potrebi prilagodite nastavitve.
- 4 Tapnite .

Tiskanje iz mobilne naprave z aplikacijo AirPrint

Funkcija programske opreme AirPrint je rešitev mobilnega tiskanja, ki omogoča neposredno tiskanje iz naprav Apple v tiskalnik s potrdilom AirPrint.



Opombe:

- Naprava Apple in tiskalnik morata biti povezana v isto omrežje. Če je v omrežju več brezžičnih zvezdišč, se prepričajte, da sta obe napravi povezni v isto podomrežje.
 - Program je podprt samo v nekaterih napravah Apple.
- 1 V mobilni napravi izberite dokument v upravitelju datotek ali pa zaženite združljiv program.
 - 2 Tapnite  > **Natisni**.
 - 3 Izberite tiskalnik in po potrebi prilagodite nastavitve.
 - 4 Natisnite dokument.

Tiskanje iz mobilne naprave s protokolom Wi-Fi Direct®

Wi-Fi Direct® je storitev tiskanja, ki omogoča tiskanje s poljubnim tiskalnikom, ki podpira Wi-Fi Direct.

Opomba: Prepričajte se, da je mobilna naprava povezana v brezžično omrežje tiskalnika. Za več informacij si oglejte "[Povezava mobilne naprave s tiskalnikom](#)" na 13. strani.

- 1 V mobilni napravi zaženite združljiv program ali izberite dokument v upravitelju datotek.
- 2 Glede na svojo mobilno napravo storite nekaj od naslednjega:
 - Tapnite  > **Natisni**.
 - Tapnite  > **Natisni**.
 - Tapnite **...** > **Natisni**.

- 3 Izberite tiskalnik in po potrebi prilagodite nastavitve.
- 4 Natisnite dokument.

Tiskanje zaupnih in drugih zadržanih opravil

Za uporabnike sistema Windows

- 1 Ko je dokument odprt, kliknite možnost **Datoteka** > **Natisni**.
- 2 Izberite tiskalnik in nato kliknite **Lastnosti**, **Nastavitve**, **Možnosti** ali **Nastavitev**.
- 3 Kliknite **Natisni in zadrži**.
- 4 Izberite **Uporabi tiskanje in zadržanje** in nato dodelite uporabniško ime.
- 5 Izberite vrsto tiskalnega opravila (zaupno, ponovno, rezervirano ali preverjeno).
Če izberete **Zaupno**, tiskalno opravilo zaščitite z osebno identifikacijsko številko (PIN).
- 6 Kliknite **V redu** ali **Natisni**.
- 7 Na začetnem zaslonu tiskalnika sprostite tiskalno opravilo.
 - Za zaupna tiskalna opravila se dotaknite možnosti **Zadržana opravila** > izberite svoje uporabniško ime > **Zaupno** > vnesite PIN > izberite tiskalno opravilo > konfigurirajte nastavitve > **Natisni**.
 - Za druga tiskalna opravila se dotaknite možnosti **Zadržana opravila** > izberite svoje uporabniško ime > izberite tiskalno opravilo > konfigurirajte nastavitve > **Natisni**.

Za uporabnike računalnikov Macintosh

Uporaba funkcije AirPrint





- 1 Ko je dokument odprt, izberite možnost **Datoteka** > **Natisni**.
- 2 Izberite tiskalnik in nato na spustnem meniju za menijem Usmerjenost izberite **Tiskanje s PIN-om**.
- 3 Omogočite **Natisni s PIN-om** in nato vnesite štirimestno številko PIN.
- 4 Kliknite **Natisni**.
- 5 Na začetnem zaslonu tiskalnika sprostite tiskalno opravilo. Dotaknite se možnosti **Zadržana opravila** > izberite ime svojega računalnika > **Zaupno** > vnesite PIN > izberite tiskalno opravilo > **Natisni**.

Uporaba gonilnika tiskalnika

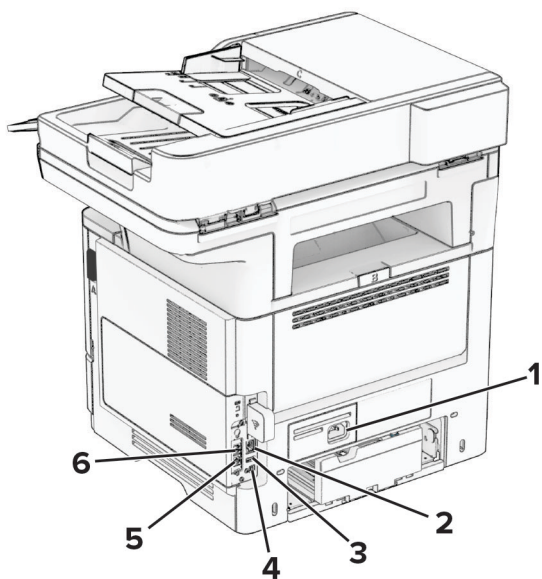
- 1 Ko je dokument odprt, izberite možnost **Datoteka** > **Natisni**.
- 2 Izberite tiskalnik in nato v spustnem meniju za menijem Usmerjenost izberite **Natisni in zadrži**.
- 3 Izberite **Zaupno tiskanje** in nato vnesite štirimestno številko PIN.
- 4 Kliknite **Natisni**.
- 5 Na začetnem zaslonu tiskalnika sprostite tiskalno opravilo. Dotaknite se možnosti **Zadržana opravila** > izberite ime računalnika > **Zaupno** > izberite opravilo tiskanja > vnesite PIN > **Natisni**.

Vzdrževanje tiskalnika

Priključitev kablov

-  **PREVIDNO – NEVARNOST ELEKTRIČNEGA UDARA:** Da bi se izognili električnemu udaru, tega izdelka ne nastavljajte in ne priključujte električnih ali drugih kablov, kot so napajalni kabel, kabel za faks in za telefon, med nevihto.
-  **PREVIDNO – NEVARNOST TELESNIH POŠKODB:** Da bi se izognili požaru ali električnemu udaru, priključite napajalni kabel na električno vtičnico z ustrežno nazivnostjo, ki je ustrežno ozemljena, v bližini izdelka in enostavno dostopna.
-  **PREVIDNO – NEVARNOST TELESNIH POŠKODB:** Da bi se izognili požaru in električnemu udaru, uporabite samo napajalni kabel, ki ste ga dobili s tem izdelkom, ali nadomestni napajalni kabel, ki ga je odobril proizvajalec.
-  **PREVIDNO – NEVARNOST TELESNIH POŠKODB:** Pri priključitvi tega izdelka na javno komutirano telefonsko omrežje uporabite samo telekomunikacijski kabel (RJ-11) 26 AWG ali večjega, da zmanjšate nevarnost požara. Za uporabnike v Avstraliji mora kabel odobriti avstralski organ za komunikacije in medije.

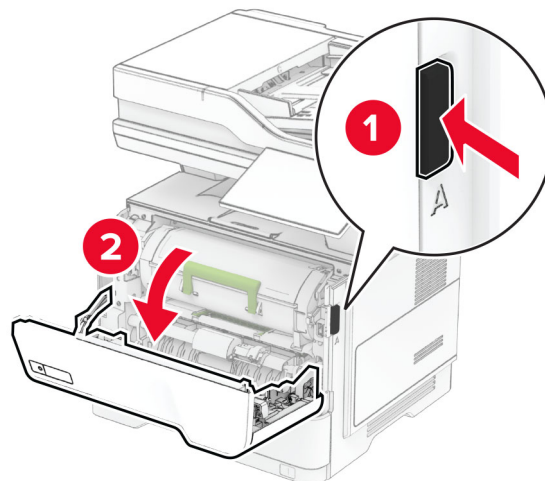
Opozorilo – možnost poškodb: Da bi se izognili izgubi podatkov in okvari tiskalnika, se med tiskanjem ne dotikajte kabla USB, kartice za brezžično omrežje in tiskalnika na prikazanem območju.



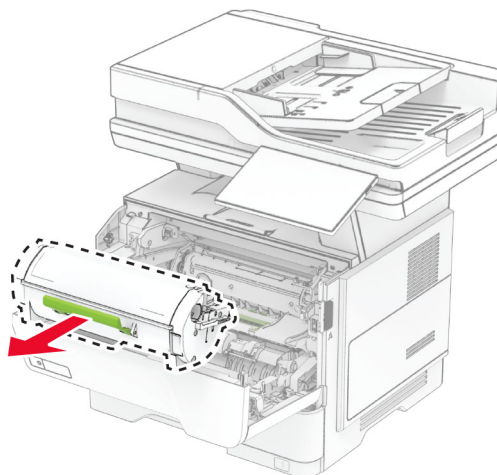
	Vrata tiskalnika	Funkcija
1	Vtičnica za napajalni kabel	Tiskalnik priključite na ustrezno ozemljeno električno vtičnico.
2	Ethernetna vrata	Tiskalnik priključite v omrežje.
3	Vrata USB	Priključite tipkovnico ali drugo združljivo možnost.
4	Vrata USB na tiskalniku	Tiskalnik priključite na računalnik.
5	Vrata EXT	Priključite dodatne naprave (telefon ali odzivnik) na tiskalnik in telefonsko linijo. Ta vrata uporabite, če nimate ločene telefonske linije za faks in je v vaši državi oziroma na vašem območju na voljo tovrstna povezava.
6	Vrata LINE	Tiskalnik priključite na delujočo telefonsko linijo prek standardne stenske vtičnice (RJ-11), filtra DSL, vmesnika VoIP ali drugega vmesnika, s katerim lahko uporabite telefonsko linijo za pošiljanje in prejemanje faksov.

Zamenjava kartuše z barvilom

1 Odprite vratca A.

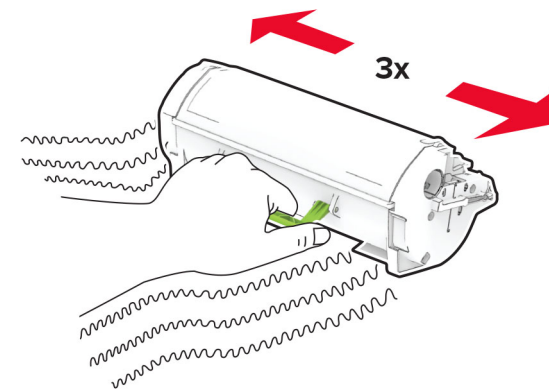


2 Odstranite rabljeno kartušo z barvilom.

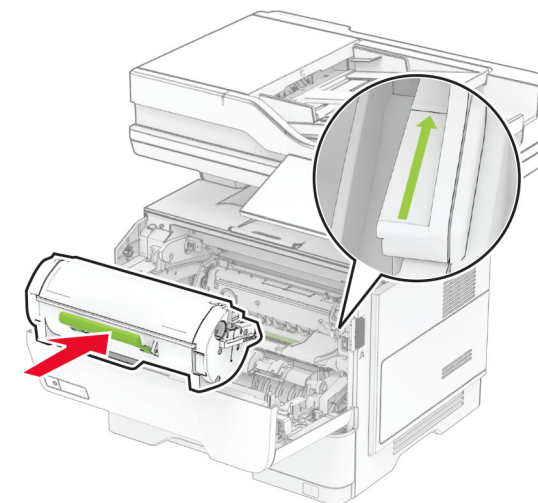


3 Vzemite novo kartušo z barvilom iz embalaže.

4 Kartušo z barvilom pretresite, da se barvilo v njej porazdeli.



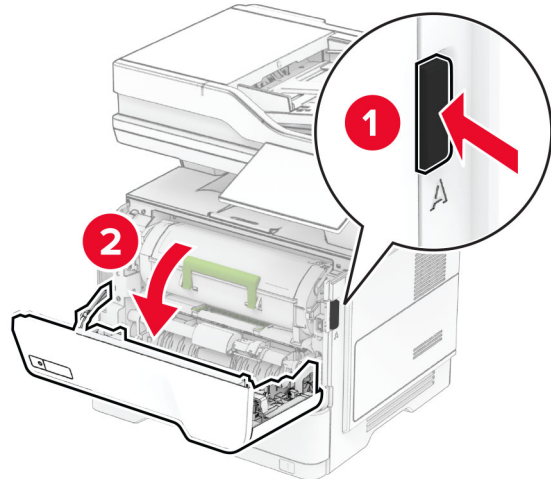
5 Vstavite novo kartušo z barvilom.



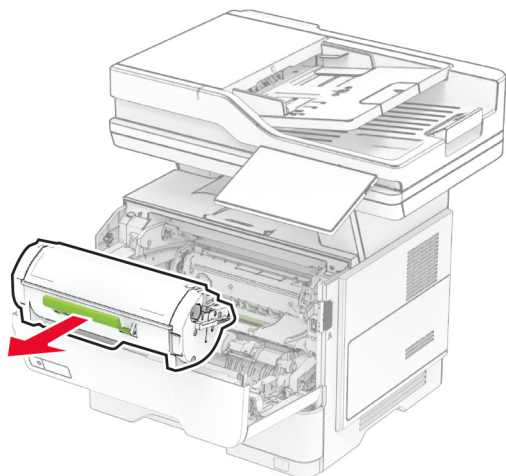
6 Zaprite vratca A.

Zamenjava slikovne enote

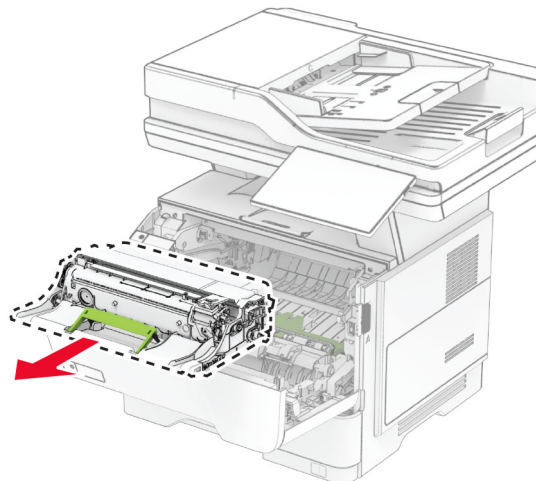
1 Odprite vratca A.



2 Odstranite kartušo z barvilom.

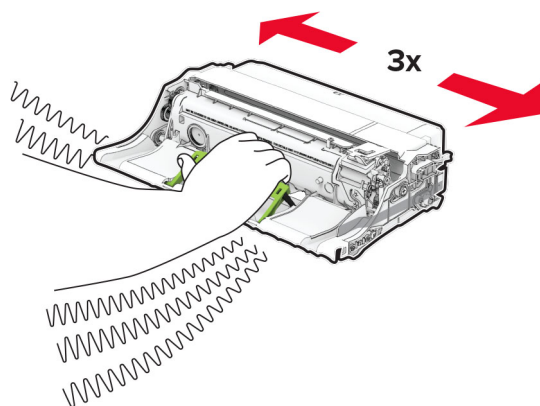


3 Odstranite rabljeno slikovno enoto.



4 Vzemite nov slikovno enoto iz embalaže.

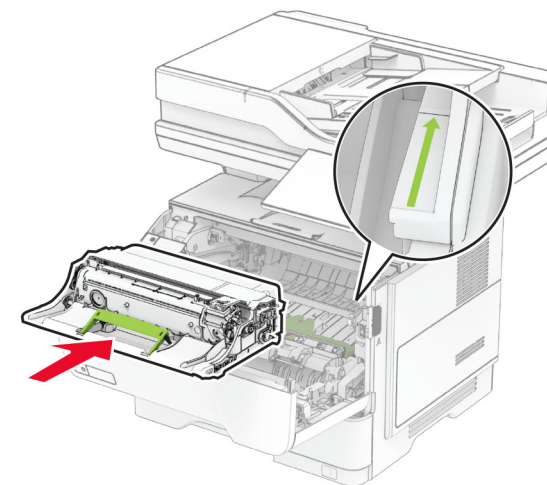
5 Slikovno enoto pretresite, da se barvilo v njej porazdeli.



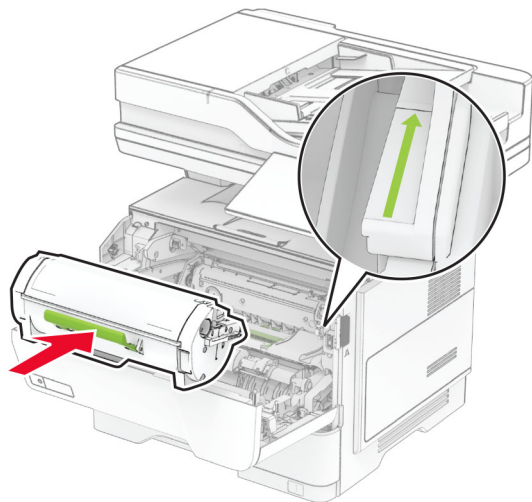
Opozorilo – možnost poškodb: Slikovne enote ne izpostavljajte neposredni svetlobi več kot 10 minut. Daljša izpostavljenost svetlobi lahko povzroči težave s kakovostjo tiskanja.

Opozorilo – možnost poškodb: Ne dotikajte se bobna fotoprevodnika. To lahko vpliva na kakovost poznejših tiskalnih opravil.

6 Vstavite novo slikovno enoto.



7 Vstavite kartušo z barvilom.



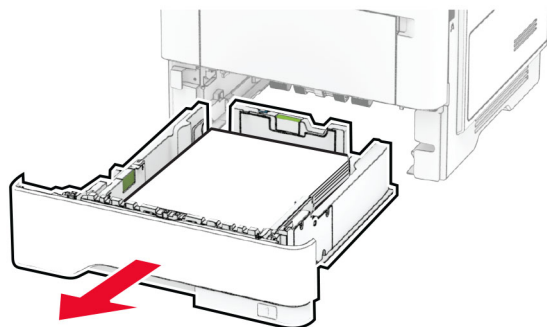
8 Zaprite vratca A.

Nalaganje na pladnje

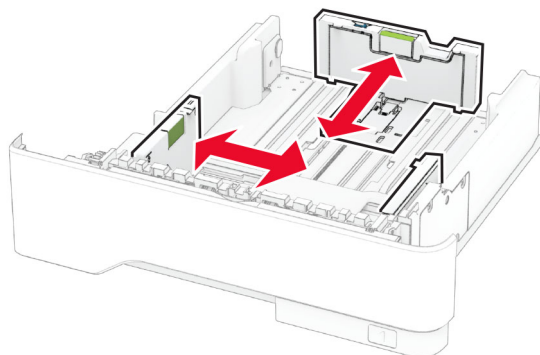
PREVIDNO – NEVARNOST PREVRNITVE: Da bi bilo tveganje zaradi nestabilnosti opreme manjše, nalagajte na vsak pladenj posebej. Vsi ostali pladnji naj bodo zaprti, dokler jih ne boste potrebovali.

1 Odstranite pladenj.

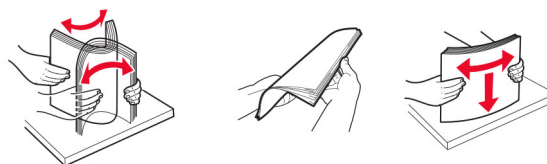
Opomba: Ne odstranjujte pladnja, ko tiskalnik deluje, da preprečite zastoje papirja.



2 Prilagodite vodili glede na velikost papirja, ki ga nalagate.



3 Preden naložite papir, večkrat upognite, prepričajte in poravnajte robove listov.



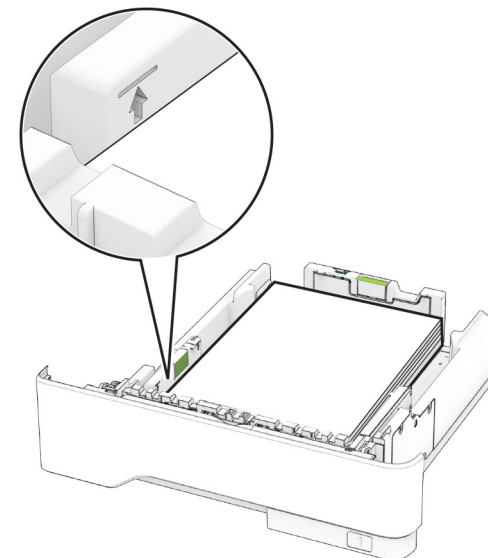
4 Naložite sveženj papirja tako, da je natisljiva stran obrnjena navzdol, in zagotovite, da se vodila tesno prilegajo papirju.

Opombe:

- Za enostransko tiskanje pisemski papir z glavo naložite tako, da je obrnjen navzdol in da je glava obrnjena proti sprednjemu delu pladnja.
- Za obojestransko tiskanje pisemski papir z glavo naložite tako, da je obrnjen navzgor in da je glava obrnjena proti zadnjemu delu pladnja.
- Papirja ne vstavljajte na silo.
- Zagotovite, da je sveženj papirja nižji od označevalnika največje količine papirja, da preprečite zastoj papirja.

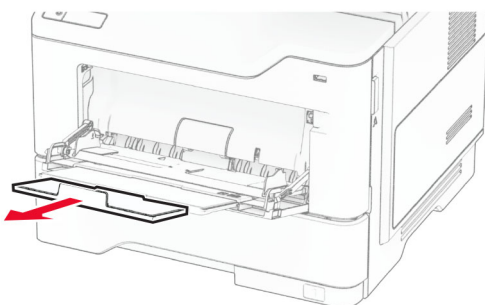
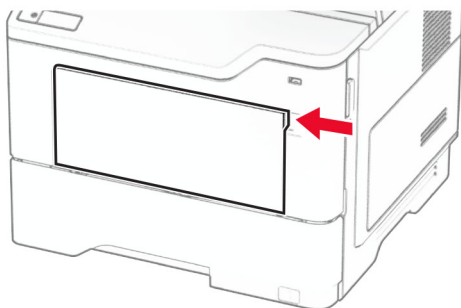
5 Vstavite pladenj.

Po potrebi na nadzorni plošči nastavite velikost in vrsto papirja glede na papir, ki ga nalagate na pladenj.

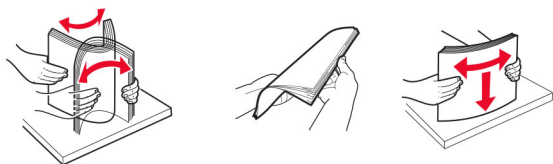


Nalaganje v večnamenski podajalnik

1 Odprite večnamenski podajalnik.



2 Preden naložite papir, večkrat upognite, prepahajte in poravnajte robove listov.



3 Papir naložite tako, da je natisljiva stran obrnjena navzgor.

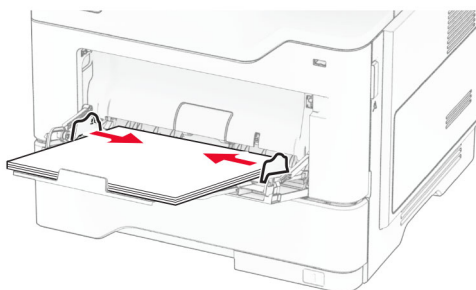
Opombe:

- Za enostransko tiskanje pisemski papir z glavo naložite tako, da je obrnjen navzgor in da je glava obrnjena proti zadnjemu delu tiskalnika.

- Za obojestransko tiskanje pisemski papir z glavo naložite tako, da je obrnjen navzdol in da je glava obrnjena proti sprednjemu delu tiskalnika.
- Ovojnice naložite tako, da je zavihek obrnjen navzdol in je na levi strani.

Opozorilo – možnost poškodb: Ne uporabljajte ovojnic z znamkami, zaponkami, pritisnimi gumbi, okenci, prevlečenimi obrobami ali lepilom.

4 Prilagodite vodilo glede na velikost papirja, ki ga nalagate.



5 Na nadzorni plošči nastavite velikost in vrsto papirja glede na papir, ki ga nalagate.

Nastavitev velikosti in vrste papirja

1 Na začetnem zaslonu se dotaknite možnosti **Nastavitve > Papir > Konfiguracija pladnja > Velikost/vrsta papirja** > in izberite vir papirja.

2 Nastavite velikost in vrsto papirja.

Nameščanje programske opreme za tiskalnik

Opombe:

- Gonilnik tiskalnika je v paketu za namestitev programske opreme.
- Pri računalnikih Macintosh s sistemom macOS različice 10.7 ali novejše vam za tiskanje v tiskalnik s potrdilom AirPrint ni treba namestiti gonilnika. Če želite uporabljati funkcije tiskanja po meri, prenesite gonilnik tiskalnika.

1 Pridobite kopijo paketa za namestitev programske opreme.

- S CD-ja s programsko opremo, ki je priložen tiskalniku.
- Z našega spletnega mesta ali na prodajnem mestu, kjer ste kupili tiskalnik.

2 Zaženite namestitveni program in nato sledite navodilom na računalniškem zaslonu.

Namestitev gonilnika faksa

1 Obiščite naše spletno mesto ali mesto, kjer ste kupili tiskalnik, in nato pridobite namestitveni paket.

2 Zaženite namestitveni program in nato sledite navodilom na računalniškem zaslonu.

Posodabljanje vdelane programske opreme

Vdelano programsko opremo tiskalnika zaradi boljšega delovanja in odpravljanja težav redno posodablajte.

Za več informacij o posodabljanju vdelane programske opreme se obrnite na prodajalca.

1 Odprite spletni brskalnik in v polje za naslov vnesite naslov IP tiskalnika.

Opombe:

- Naslov IP tiskalnika si oglejte na začetnem zaslonu tiskalnika. Naslov IP je sestavljen iz štirih nizov števil, ločenih s pikami, na primer 123.123.123.123.
- Če uporabljate namestniški strežnik, ga začasno onemogočite, da se spletna stran pravilno naloži.

2 Kliknite **Nastavitve > Naprava > Posodobi vdelano programsko opremo**.

3 Naredite nekaj od naslednjega:

- Kliknite **Zdaj preveri, ali so na voljo posodobitve > Strinjam se, začni posodobitev**.
- Naložite datoteko Flash.
 - a Poiščite datoteko Flash.
 - b Kliknite **Naloži > Začni**.

Dodajanje tiskalnikov v računalnik

Preden začnete, storite nekaj od naslednjega:

- Tiskalnik in računalnik povežite v isto omrežje. Za več informacij o povezavi tiskalnika v omrežje si oglejte razdelek "[Povezava tiskalnika v brezžično omrežje](#)" na 12. strani.

- Povežite računalnik s tiskalnikom. Za več informacij si oglejte ["Povezava računalnika s tiskalnikom" na 12. strani.](#)
- Povežite tiskalnik z računalnikom prek kabla USB. Za več informacij si oglejte ["Priključitev kablov" na 7. strani.](#)

Opomba: Kabel USB je na voljo posebej.

Za uporabnike sistema Windows

- 1 V računalniku namestite gonilnik tiskalnika.

Opomba: Za več informacij si oglejte ["Nameščanje programske opreme za tiskalnik" na 11. strani.](#)

- 2 Odprite mapo tiskalnikov in kliknite **Dodaj tiskalnik ali optični bralnik.**
- 3 Glede na povezavo tiskalnika storite nekaj od naslednjega:
 - S seznama izberite tiskalnik in nato kliknite **Dodaj napravo.**
 - Kliknite **Pokaži tiskalnike Wi-Fi Direct**, izberite tiskalnik in nato kliknite **Dodaj napravo.**
 - Kliknite **Želenega tiskalnika ni na seznamu** in nato v oknu Dodaj tiskalnik storite naslednje:
 - a Izberite **Dodaj tiskalnik z uporabo naslova TCP/IP ali imena gostitelja** in nato kliknite **Naprej.**
 - b V polje "Ime gostitelja ali naslov IP" vnesite naslov IP tiskalnika in nato kliknite **Naprej.**

Opombe:

 - Naslov IP tiskalnika si oglejte na začetnem zaslonu tiskalnika. Naslov IP je sestavljen iz štirih nizov števil, ločenih s pikami, na primer 123.123.123.123.
 - Če uporabljate namestniški strežnik, ga začasno onemogočite, da se spletna stran pravilno naloži.
 - c Izberite gonilnik tiskalnika in nato kliknite **Naprej.**
 - d Izberite **Uporabi trenutno nameščeni gonilnik tiskalnika (priporočeno)** in nato kliknite **Naprej.**
 - e Vnesite ime tiskalnika in nato kliknite **Naprej.**
 - f Izberite možnost skupne rabe tiskalnika in nato kliknite **Naprej.**
 - g Kliknite **Dokončaj.**

Za uporabnike računalnikov Macintosh

- 1 V računalniku odprite **Printers & Scanners (Tiskalniki in optični bralniki).**
- 2 Kliknite **+** in nato izberite tiskalnik.
- 3 V meniju Use (Uporaba) izberite gonilnik tiskalnika.

Opombe:

- Če želite uporabljati gonilnik tiskalnika za Macintosh, izberite **AirPrint** ali **Secure AirPrint**.
- Če želite uporabljati funkcije tiskanja po meri, izberite gonilnik tiskalnika proizvajalca. Za namestitev gonilnika si oglejte razdelek ["Nameščanje programske opreme za tiskalnik" na 11. strani.](#)

- 4 Dodajte tiskalnik.

Povezava tiskalnika v brezžično omrežje

Prepričajte se, da je Aktivna omrežna kartica nastavljena na Samodejno. Na začetnem zaslonu se dotaknite možnosti **Nastavitve > Omrežje/vrata > Pregled omrežja > Aktivna omrežna kartica.**

- 1 Na začetnem zaslonu se dotaknite možnosti **Nastavitve > Omrežje/vrata > Brezžično > Nastavitev na plošči tiskalnika > Izbira omrežja.**
- 2 Izberite brezžično omrežje in nato vnesite omrežno geslo.

Opomba: Pri modelih tiskalnika, ki podpirajo brezžično omrežje, se med začetno nastavitvijo prikaže poziv za nastavitev brezžičnega omrežja.

Konfiguracija tehnologije Wi-Fi Direct

Wi-Fi Direct je tehnologija enakovrednih naprav na osnovi brezžične povezave, ki brezžičnim napravam omogoča neposredno povezavo s tiskalnikom, ki podpira Wi-Fi Direct, torej brez uporabe dostopne točke (brezžičnega usmerjevalnika).

Prepričajte se, da je Aktivna omrežna kartica nastavljena na Samodejno. Na začetnem zaslonu se dotaknite možnosti **Nastavitve > Omrežje/vrata > Pregled omrežja > Aktivna omrežna kartica.**

- 1 Na začetnem zaslonu se dotaknite možnosti **Nastavitve > Omrežje/vrata > Wi-Fi Direct.**
- 2 Konfigurirajte nastavitve.
 - **Omogoči Wi-Fi Direct** – omogoči, da tiskalnik oddaja svoje lastno omrežje Wi-Fi Direct.
 - **Ime za Wi-Fi Direct** – dodeli ime za omrežje Wi-Fi Direct.
 - **Geslo za Wi-Fi Direct** – dodeli geslo za pogajanje o varnosti brezžičnega omrežja pri uporabi povezave enakovrednih.

- **Pokaži geslo na nastavitveni strani** – pokaže geslo v možnosti Stran z omrežnimi nastavitvami.
- **Samodejno sprejmi zahteve s pritiskom gumba** – omogoča, da tiskalnik samodejno sprejema zahteve za povezavo.

Opomba: Samodejno sprejemanje zahtev s pritiskoma gumba ni zaščiteno.

Opombe:

- Privzeto geslo omrežja Wi-Fi Direct ni vidno na zaslonu tiskalnika. Če želite pokazati geslo, omogočite ikono za hitri vpogled v geslo. Na začetnem zaslonu se dotaknite možnosti **Nastavitve > Varnost > Ostalo > Omogoči razkritje gesla/PIN-a.**
- Geslo omrežja Wi-Fi Direct si lahko ogledate, ne da bi ga prikazali na zaslonu tiskalnika. Na začetnem zaslonu se dotaknite možnosti **Nastavitve > Poročila > Omrežje > Stran z omrežnimi nastavitvami.**

Povezava računalnika s tiskalnikom

Preden povežete računalnik, se prepričajte, da je konfigurirana povezava Wi-Fi Direct. Za več informacij si oglejte ["Konfiguracija tehnologije Wi-Fi Direct" na 12. strani.](#)

Za uporabnike sistema Windows

- 1 Odprite mapo tiskalnikov in kliknite **Dodaj tiskalnik ali optični bralnik.**
- 2 Kliknite **Pokaži tiskalnike Wi-Fi Direct** in nato izberite ime tiskalnika za Wi-Fi Direct.
- 3 Zabeležite si osemstestno številko PIN tiskalnika, ki je prikazana na zaslonu tiskalnika.
- 4 V računalniku vnesite PIN.

Opomba: Če gonilnik tiskalnika še ni nameščen, Windows prenese ustrezen gonilnik.

Za uporabnike računalnikov Macintosh

- 1 Kliknite ikono brezžične povezave in izberite ime tiskalnika za Wi-Fi Direct.
- Opomba:** Pred ime za Wi-Fi Direct je dodan niz DIRECT-xy (kjer sta x in y naključna znaka).
- 2 Vnesite geslo za Wi-Fi Direct.

Opomba: Po prekinitvi povezave z omrežjem Wi-Fi Direct preklopite računalnik nazaj na prejšnje omrežje.

Povezava mobilne naprave s tiskalnikom

Preden povežete mobilno napravo, se prepričajte, da je konfigurirana povezava Wi-Fi Direct. Za več informacij si oglejte razdelek "[Konfiguracija tehnologije Wi-Fi Direct](#)" na 12. strani.

Povezava s protokolom Wi-Fi Direct

Opomba: Ta navodila veljajo samo za mobilne naprave Android.

- 1 V mobilni napravi pojdite na meni z nastavitvami.
- 2 Omogočite **Wi-Fi** in nato tapnite **Wi-Fi Direct**.
- 3 Izberite ime tiskalnika za Wi-Fi Direct.
- 4 Potrdite povezavo na nadzorni plošči tiskalnika.

Povezava prek brezžične povezave

- 1 V mobilni napravi pojdite na meni z nastavitvami.
- 2 Tapnite **Wi-Fi** in nato izberite ime tiskalnika za Wi-Fi Direct.

Opomba: Pred ime za Wi-Fi Direct je dodan niz DIRECT-xy (kjer sta x in y naključna znaka).

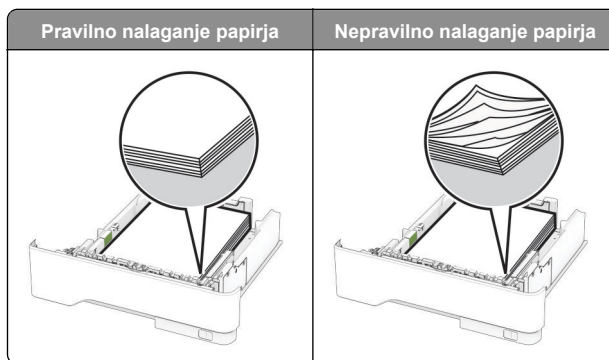
- 3 Vnesite geslo za Wi-Fi Direct.

Odpravljanje zastojev

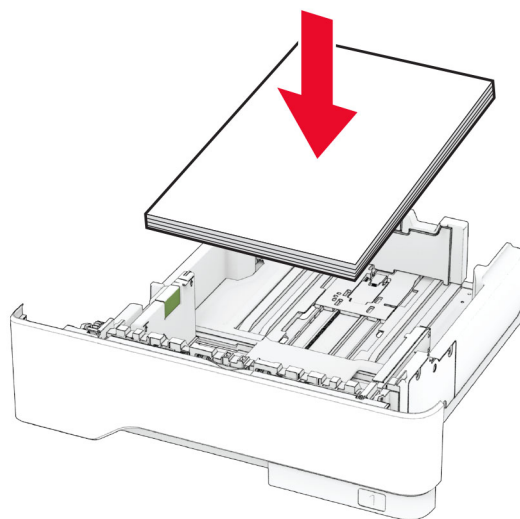
Preprečevanje zastojev

Pravilno nalaganje papirja

- Prepričajte se, da je papir poravnan na dnu pladnja.



- Med tiskanjem ne nalagajte papirja na pladenj in pladnja ne odstranjajte.
- Ne naložite preveč papirja. Zagotovite, da je sveženj papirja nižji od višine, nakazane z oznako za polnjenje.
- Papirja ne vstavljajte na silo. Papir naložite tako, kot je prikazano na sliki.

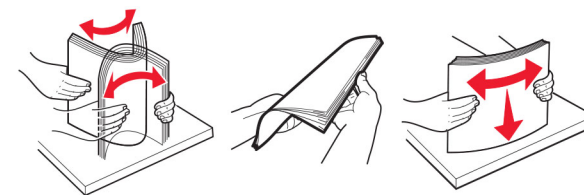


- Zagotovite, da sta vodili papirja pravilno postavljeni in da ne pritiskata močno na papir ali pisemske ovojnice.
- Ko naložite papir, pladenj trdno potisnite v tiskalnik.

Uporaba priporočenega papirja

- Uporabljajte samo priporočeni papir ali posebne tiskalne medije.

- Ne nalagajte zmečkanega, nagubanega, vlažnega, prepognjenega ali zvitega papirja.
- Preden naložite papir, večkrat upognite, prepričajte in poravnajte robove listov.

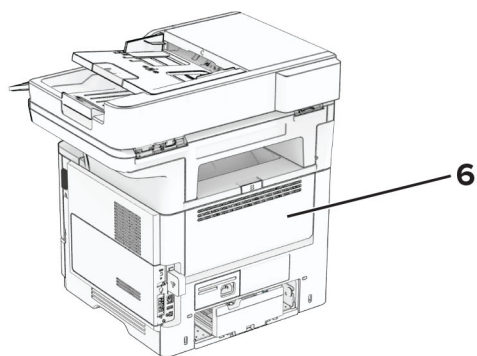
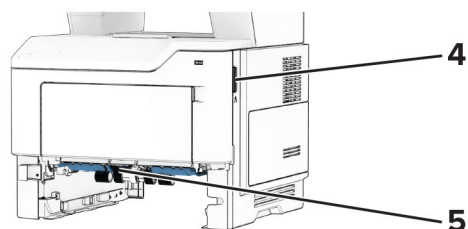
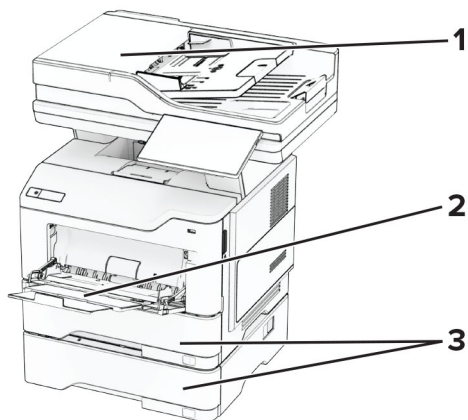


- Ne uporabljajte papirja, ki je bil ročno odrezan ali obrezan.
- Na istem pladnju ne mešajte različnih velikosti, tež ali vrst papirja.
- Zagotovite, da sta velikost in vrsta papirja v računalniku ali na nadzorni plošči tiskalnika pravilno nastavljeni.
- Papir shranjujte po priporočilih proizvajalca.

Prepoznavanje mest zastojev

Opombe:

- Ko je Pomoč pri zastoju nastavljena na **Vklop**, tiskalnik spusti skozi prazne strani ali delno natisnjene strani po odpravi zastoja papirja. Preverite, ali so med stranmi, ki so prišle iz tiskalnika, tudi prazne.
- Ko je Obnovitev ob zastoju nastavljena na **Vklop** ali **Samodejno**, tiskalnik znova natisne zagozdene liste.

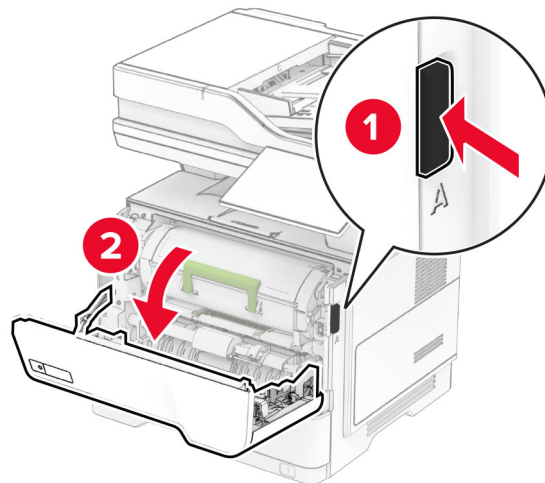


Mesta zastojev	
1	Samodejni podajalnik dokumentov
2	Večnamenski podajalnik
3	Pladnji
4	Vratca A

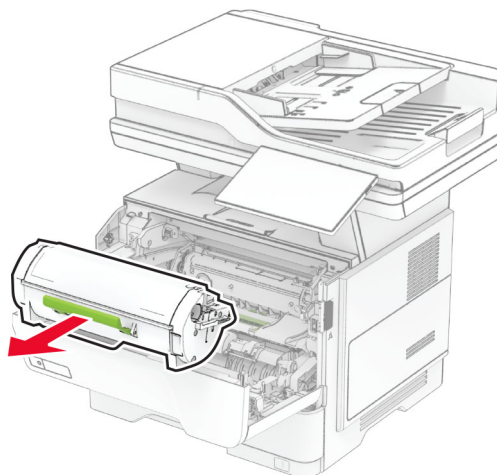
Mesta zastojev	
5	Enota za obojestransko tiskanje
6	Vratca B

Zastoj papirja v vratcih A

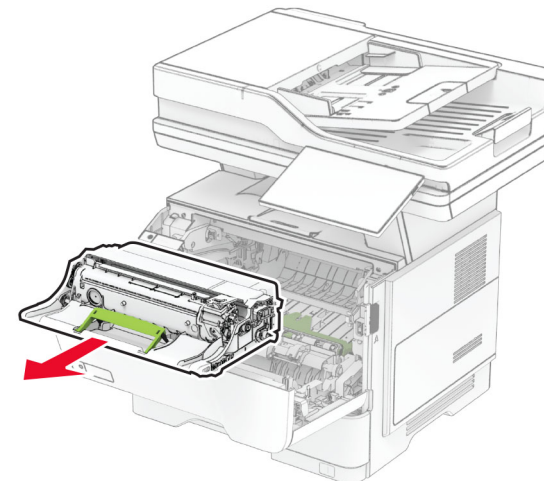
1 Odprite vratca A.



2 Odstranite kartušo z barvilom.



3 Odstranite slikovno enoto.



Opozorilo – možnost poškodb: Slikovne enote ne izpostavljajte neposredni svetlobi več kot 10 minut. Daljša izpostavljenost svetlobi lahko povzroči težave s kakovostjo tiskanja.

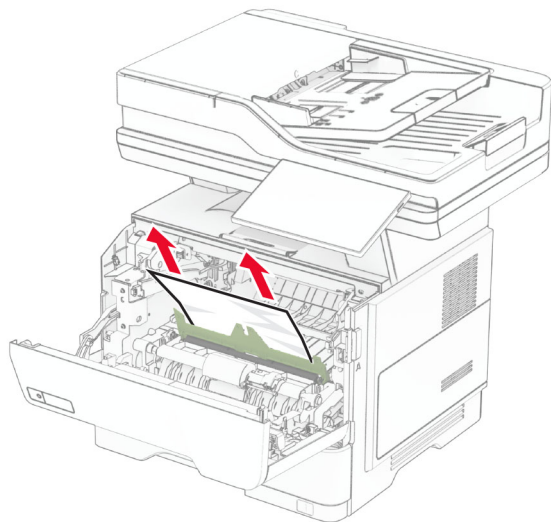
Opozorilo – možnost poškodb: Ne dotikajte se bobna fotoprevodnika. To lahko vpliva na kakovost poznejših tiskalnih opravil.



4 Odstranite zagozdeni papir.

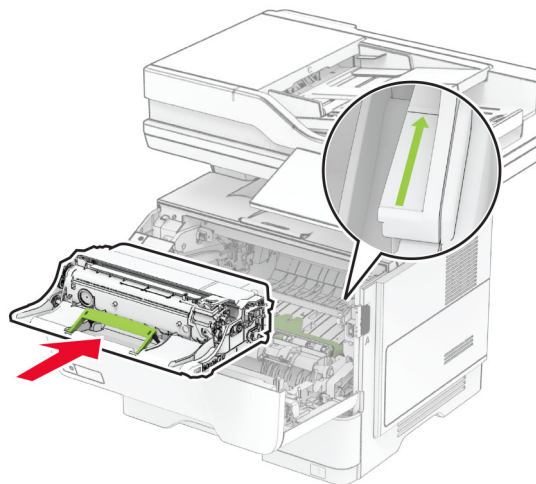
PREVIDNO – VROČA POVRŠINA: Notranjost tiskalnika je lahko vroča. Počakajte, da se vroča površina ohladi, preden se je dotaknete, da preprečite nevarnost telesne poškodbe.

Opomba: Preverite, ali ste odstranili vse delce papirja.



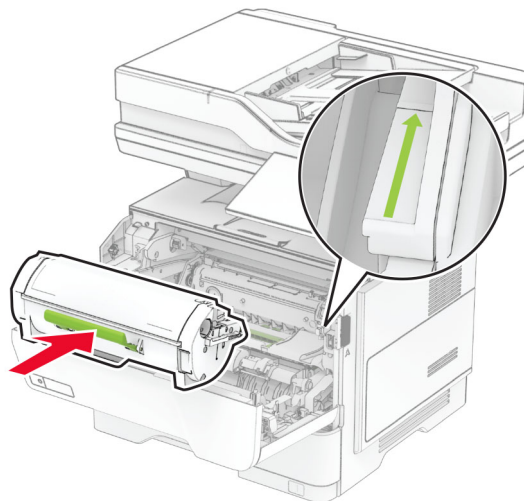
5 Vstavite slikovno enoto.

Opomba: Puščici v notranjosti tiskalnika uporabite za vodilo.



6 Vstavite kartušo z barvilom.

Opomba: Puščici v notranjosti tiskalnika uporabite za vodilo.

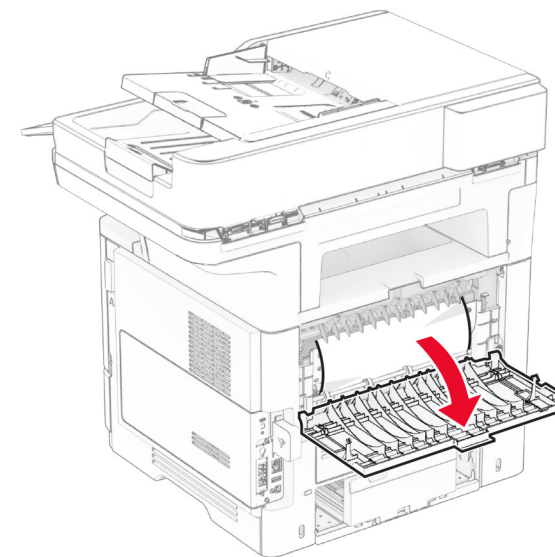


7 Zaprite vratca A.

Zastoj papirja v vratcih B

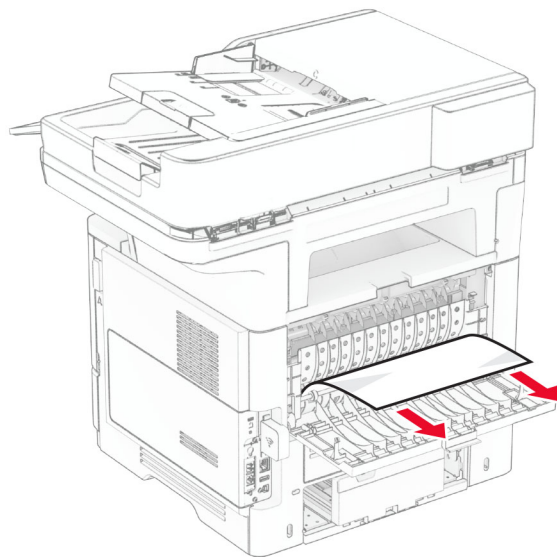
1 Odprite vratca B.

PREVIDNO – VROČA POVRŠINA: Notranjost tiskalnika je lahko vroča. Počakajte, da se vroča površina ohladi, preden se je dotaknete, da preprečite nevarnost telesne poškodbe.



2 Odstranite zagozdeni papir.

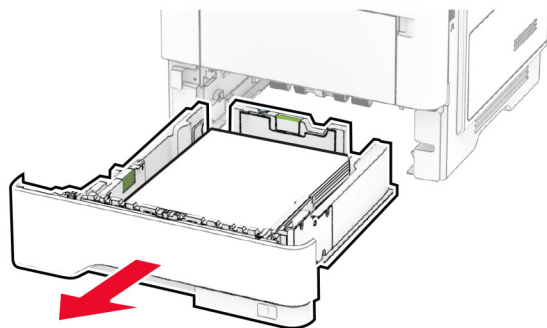
Opomba: Preverite, ali ste odstranili vse delce papirja.



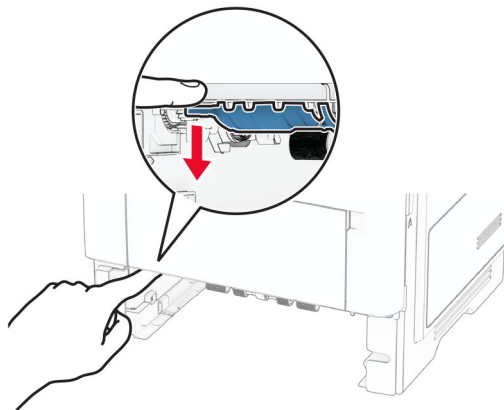
3 Zaprite vratca B.

Zastoj papirja v enoti za obojestransko tiskanje

1 Odstranite pladenj.

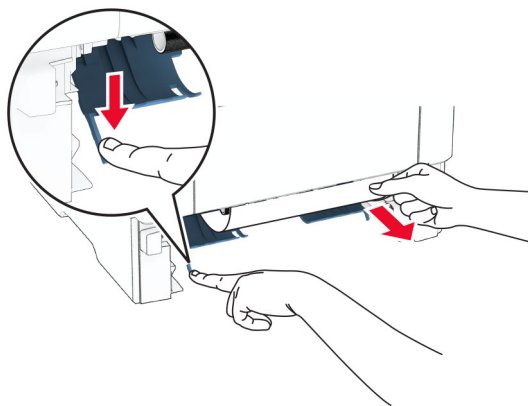


2 Potisnite zapah enote za obojestransko tiskanje, da odprete enoto za obojestransko tiskanje.



3 Odstranite zagozdeni papir.

Opomba: Preverite, ali ste odstranili vse delce papirja.

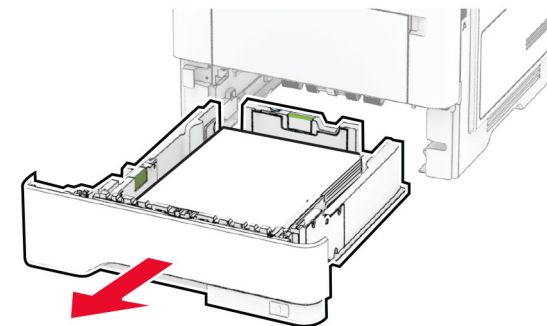


4 Vstavite pladenj.

Zastoj papirja na pladnjih

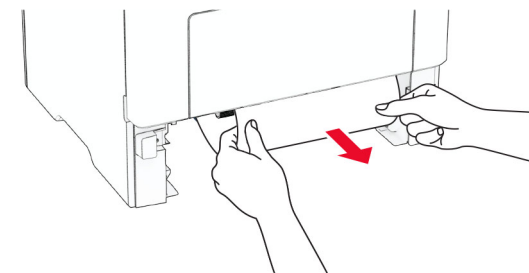
1 Odstranite pladenj.

Opozorilo – možnost poškodb: Da bi preprečili škodo zaradi elektrostatične razelektritve, se dotaknite katerega koli izpostavljenega kovinskega okvirja tiskalnika, preden sežete v notranja območja tiskalnika ali se jih dotaknete.



2 Odstranite zagozdeni papir.

Opomba: Preverite, ali ste odstranili vse delce papirja.



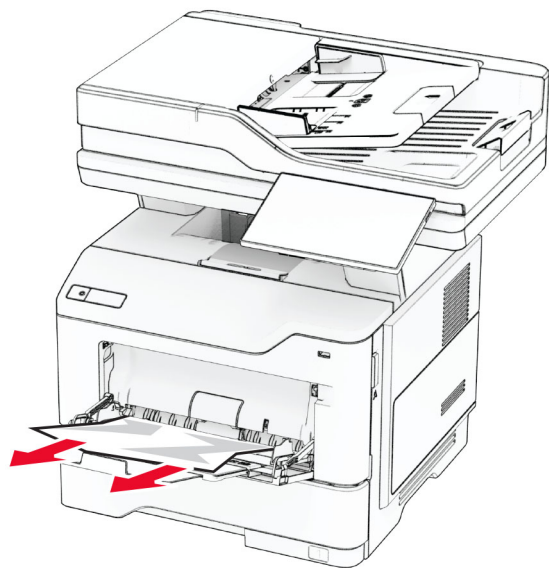
3 Vstavite pladenj.

Zastoj papirja v večnamenskem podajalniku

1 Odstranite papir iz večnamenskega podajalnika.

2 Odstranite zagozdeni papir.

Opomba: Preverite, ali ste odstranili vse delce papirja.



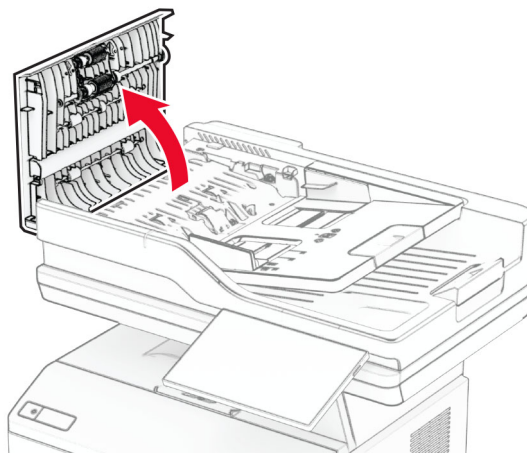
3 Naložite papir in prilagodite vodilo papirja.

Zastoj papirja v samodejnem podajalniku dokumentov

Zastoj papirja pod zgornjim pokrovom SPD-ja

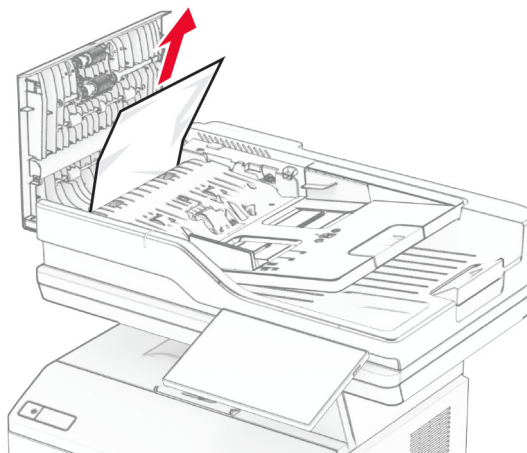
1 Odstranite vse izvornike s pladnja samodejnega podajalnika dokumentov.

2 Odprite vratca C.



3 Odstranite zagozdeni papir.

Opomba: Preverite, ali ste odstranili vse delce papirja.



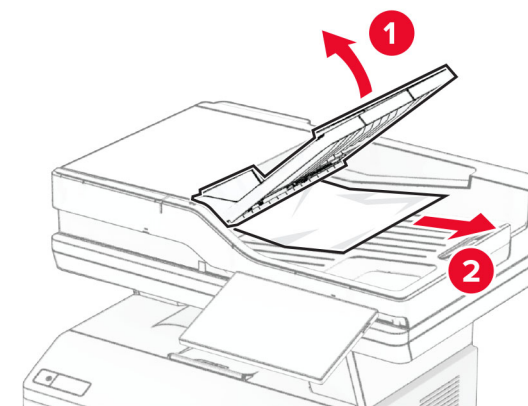
4 Zaprite vratca C.

Zastoj papirja pod izhodnim košem SPD-ja

1 Odstranite vse izvornike s pladnja samodejnega podajalnika dokumentov.

2 Odprite pladenj SPD-ja in odstranite zagozdeni papir.

Opomba: Preverite, ali ste odstranili vse delce papirja.



3 Pladenj SPD-ja namestite nazaj na mesto.