

คู่มืออ้างอิงฉบับย่อ


ทำสำเนา

การทำสำเนา

- 1 ใส่เอกสารต้นฉบับในถาด ADF หรือวางบนกระจกสแกนเนอร์

หมายเหตุ: เพื่อหลีกเลี่ยงรูปภาพถูกตัด ตรวจสอบให้แน่ใจว่าเอกสารต้นฉบับและงานพิมพ์มีขนาดกระดาษเท่ากัน

- 2 จากหน้าจอหลัก ให้แตะที่ **ทำสำเนา** แล้วระบุจำนวนสำเนา หากจำเป็น ให้ปรับการตั้งค่าการทำสำเนา
- 3 ทำสำเนาเอกสาร

หมายเหตุ: ในการทำสำเนาอย่างรวดเร็ว จากหน้าจอหลัก และ 

การทำสำเนาลงบนหน้ากระดาษทั้งสองด้าน

- 1 ใส่เอกสารต้นฉบับในถาด ADF หรือวางบนกระจกสแกนเนอร์
- 2 จากหน้าจอหลัก แตะที่ **ทำสำเนา** > **การตั้งค่า** > **ด้าน**.
- 3 แตะ **1 ด้านเป็น 2 ด้าน** หรือ **2 ด้านเป็น 2 ด้าน**.
- 4 ทำสำเนาเอกสาร

การทำสำเนาเอกสารหลายหน้าลงบนกระดาษแผ่นเดียว

- 1 ใส่เอกสารต้นฉบับในถาด ADF หรือวางบนกระจกสแกนเนอร์
- 2 จากหน้าจอหลัก แตะที่ **ทำสำเนา** > **การตั้งค่า** > **จำนวนหน้าต่อด้าน**.
- 3 เปิดใช้งานการตั้งค่า แล้วเลือกตัวเลขต่อด้านและการวางแนวกระดาษ
- 4 ทำสำเนาเอกสาร

อีเมล

การกำหนดการตั้งค่าอีเมล SMTP

กำหนดการตั้งค่า Simple Mail Transfer Protocol (SMTP) เพื่อส่งเอกสารที่สแกนผ่านอีเมล การตั้งค่าจะแตกต่างกันไปตามผู้ให้บริการอีเมลแต่ละราย

ก่อนเริ่มต้น ตรวจสอบให้แน่ใจว่าเครื่องพิมพ์เชื่อมต่อกับเครือข่าย และเชื่อมต่อเครือข่ายเข้ากับอินเทอร์เน็ตแล้ว

การใช้ Embedded Web Server

- 1 เปิดเว็บเบราว์เซอร์แล้วพิมพ์ IP แอดเดรสของเครื่องพิมพ์ในช่องแอดเดรส

หมายเหตุ:

- ดู IP แอดเดรสของเครื่องพิมพ์บนหน้าจอหลักของเครื่องพิมพ์ IP แอดเดรสจะเป็นตัวเลขสี่ชุดที่คั่นด้วยจุด เช่น 123.123.123.123
- หากคุณกำลังใช้เซิร์ฟเวอร์พร็อกซี ให้ปิดใช้งานชั่วคราวเพื่อโหลดเว็บเพจอย่างถูกต้อง

- 2 คลิก **การตั้งค่า** > **อีเมล**
- 3 จากส่วน การตั้งค่าอีเมล กำหนดค่าการตั้งค่า

หมายเหตุ:

- สำหรับข้อมูลเพิ่มเติมเกี่ยวกับรหัสผ่าน โปรดดูรายการ [ผู้ให้บริการอีเมล](#)
- สำหรับผู้ให้บริการอีเมลที่ไม่อยู่ในรายการ โปรดติดต่อผู้ให้บริการของคุณและสอบถามเกี่ยวกับการตั้งค่า

- 4 คลิก **บันทึก**

การใช้เมนู การตั้งค่า ในเครื่องพิมพ์

- 1 จากหน้าจอหลัก ให้แตะ**การตั้งค่า** > **อีเมล** > **การตั้งค่าอีเมล**
- 2 กำหนดค่าการตั้งค่า

หมายเหตุ:

- สำหรับข้อมูลเพิ่มเติมเกี่ยวกับรหัสผ่าน โปรดดูรายการ [ผู้ให้บริการอีเมล](#)
- สำหรับผู้ให้บริการอีเมลที่ไม่อยู่ในรายการ โปรดติดต่อผู้ให้บริการของคุณและสอบถามเกี่ยวกับการตั้งค่า

ผู้ให้บริการอีเมล

- [AOL Mail](#)

- [Comcast Mail](#)
- [Gmail](#)
- [iCloud Mail](#)
- [Mail.com](#)
- [NetEase Mail \(mail.126.com\)](#)
- [NetEase Mail \(mail.163.com\)](#)
- [NetEase Mail \(mail.yeah.net\)](#)
- [Outlook Live หรือ Microsoft 365](#)
- [QQ Mail](#)
- [Sina Mail](#)
- [Sohu Mail](#)
- [Yahoo! Mail](#)
- [Zoho Mail](#)

หมายเหตุ:

- หากพบข้อผิดพลาดในการใช้การตั้งค่าที่ได้จัดไว้ โปรดติดต่อผู้ให้บริการอีเมลของคุณ
- สำหรับผู้ให้บริการอีเมลที่ไม่อยู่ในรายการ โปรดติดต่อผู้ให้บริการของคุณ

AOL Mail

การตั้งค่า	ค่า
เกตเวย์ SMTP หลัก	smtp.aol.com
พอร์ตเกตเวย์ SMTP หลัก	587
ใช้ SSL/TLS	จำเป็นต้องใช้
จำเป็นต้องมีใบรับรองที่เชื่อถือได้	ปิดใช้งานแล้ว
แอดเดรสตอบกลับ	ที่อยู่อีเมลของคุณ
การตรวจสอบความถูกต้องของเซิร์ฟเวอร์ SMTP	ลงชื่อเข้าใช้ / ธรรมดา
อีเมลแบบเริ่มต้นโดยอุปกรณ์	ใช้ข้อมูลรับรอง SMTP ของอุปกรณ์
รหัสผู้ใช้ของอุปกรณ์	ที่อยู่อีเมลของคุณ
รหัสผ่านของอุปกรณ์	รหัสผ่านแอป หมายเหตุ: ในการสร้างรหัสผ่านแอป ให้ไปที่หน้า การรักษาความปลอดภัยบัญชี AOL ลงชื่อเข้าใช้บัญชีผู้ใช้ของคุณ จากนั้นคลิก สร้างรหัสผ่านแอป

Comcast Mail

การตั้งค่า	ค่า
เกตเวย์ SMTP หลัก	smtp.comcast.net
พอร์ตเกตเวย์ SMTP หลัก	587
ใช้ SSL/TLS	จำเป็นต้องใช้
จำเป็นต้องมีใบรับรองที่เชื่อถือได้	ปิดใช้งานแล้ว
แอคเคสตอบกลับ	ที่อยู่อีเมลของคุณ
การตรวจสอบความถูกต้องของเซิร์ฟเวอร์ SMTP	ลงชื่อเข้าใช้ / ธรรมดา
อีเมลแบบเริ่มต้นโดยอุปกรณ์	ใช้ข้อมูลรับรอง SMTP ของอุปกรณ์
รหัสผู้ใช้ของอุปกรณ์	ที่อยู่อีเมลของคุณ
รหัสผ่านของอุปกรณ์	รหัสผ่านบัญชี

หมายเหตุ: ตรวจสอบว่าเปิดใช้งานการตั้งค่า Third Party Access Security บนบัญชีผู้ใช้ของคุณแล้ว สำหรับข้อมูลเพิ่มเติม ไปที่ [หน้าความช่วยเหลือ Comcast Xfinity Connect](#)

Gmail™

หมายเหตุ: ตรวจสอบว่าเปิดใช้การตรวจสอบสองขั้นตอนในบัญชี Google ของคุณแล้ว เพื่อเปิดใช้การตรวจสอบสองขั้นตอน ให้ไปที่หน้า [การรักษาความปลอดภัยบัญชี Google](#) ล็อกอินเข้าสู่บัญชีของคุณ จากนั้นจากส่วน "การลงชื่อเข้าใช้ Google" ให้คลิก **การตรวจสอบ 2 ขั้นตอน**

การตั้งค่า	ค่า
เกตเวย์ SMTP หลัก	smtp.gmail.com
พอร์ตเกตเวย์ SMTP หลัก	587
ใช้ SSL/TLS	จำเป็นต้องใช้
จำเป็นต้องมีใบรับรองที่เชื่อถือได้	ปิดใช้งานแล้ว
แอคเคสตอบกลับ	ที่อยู่อีเมลของคุณ
การตรวจสอบความถูกต้องของเซิร์ฟเวอร์ SMTP	ลงชื่อเข้าใช้ / ธรรมดา
อีเมลแบบเริ่มต้นโดยอุปกรณ์	ใช้ข้อมูลรับรอง SMTP ของอุปกรณ์
รหัสผู้ใช้ของอุปกรณ์	ที่อยู่อีเมลของคุณ

การตั้งค่า	ค่า
รหัสผ่านของอุปกรณ์	รหัสผ่านแอป หมายเหตุ: <ul style="list-style-type: none"> ในการสร้างรหัสผ่านแอป ให้ไปที่หน้า การรักษาความปลอดภัยบัญชี Google ล็อกอินเข้าสู่บัญชีของคุณ จากนั้นจากส่วน "การลงชื่อเข้าใช้ Google" ให้คลิก รหัสผ่านแอป "รหัสผ่านแอป" จะแสดงเฉพาะเมื่อเปิดใช้การตรวจสอบสองขั้นตอนเท่านั้น

iCloud Mail

หมายเหตุ: ตรวจสอบว่าเปิดใช้การตรวจสอบสองขั้นตอนในบัญชีของคุณแล้ว

การตั้งค่า	ค่า
เกตเวย์ SMTP หลัก	smtp.mail.me.com
พอร์ตเกตเวย์ SMTP หลัก	587
ใช้ SSL/TLS	จำเป็นต้องใช้
จำเป็นต้องมีใบรับรองที่เชื่อถือได้	ปิดใช้งานแล้ว
แอคเคสตอบกลับ	ที่อยู่อีเมลของคุณ
การตรวจสอบความถูกต้องของเซิร์ฟเวอร์ SMTP	ลงชื่อเข้าใช้ / ธรรมดา
อีเมลแบบเริ่มต้นโดยอุปกรณ์	ใช้ข้อมูลรับรอง SMTP ของอุปกรณ์
รหัสผู้ใช้ของอุปกรณ์	ที่อยู่อีเมลของคุณ
รหัสผ่านของอุปกรณ์	รหัสผ่านแอป หมายเหตุ: ในการสร้างรหัสผ่านแอป ให้ไปที่หน้า การจัดการบัญชี iCloud ลงชื่อเข้าบัญชีของคุณ จากนั้นในส่วน การรักษาความปลอดภัย ให้คลิก สร้างรหัสผ่าน

Mail.com

การตั้งค่า	ค่า
เกตเวย์ SMTP หลัก	smtp.mail.com
พอร์ตเกตเวย์ SMTP หลัก	587
ใช้ SSL/TLS	จำเป็นต้องใช้
จำเป็นต้องมีใบรับรองที่เชื่อถือได้	ปิดใช้งานแล้ว
แอคเคสตอบกลับ	ที่อยู่อีเมลของคุณ

การตั้งค่า	ค่า
การตรวจสอบความถูกต้องของเซิร์ฟเวอร์ SMTP	ลงชื่อเข้าใช้ / ธรรมดา
อีเมลแบบเริ่มต้นโดยอุปกรณ์	ใช้ข้อมูลรับรอง SMTP ของอุปกรณ์
รหัสผู้ใช้ของอุปกรณ์	ที่อยู่อีเมลของคุณ
รหัสผ่านของอุปกรณ์	รหัสผ่านบัญชี

NetEase Mail (mail.126.com)

หมายเหตุ: ตรวจสอบว่าเปิดใช้งานบริการ SMTP บนบัญชีผู้ใช้ของคุณแล้ว ในการเปิดใช้บริการ จากโฮมเพจของ NetEase Mail ให้คลิก **การตั้งค่า > POP3/SMTP/IMAP** แล้วเปิดใช้ **บริการ IMAP/SMTP** หรือ **บริการ POP3/SMTP**

การตั้งค่า	ค่า
เกตเวย์ SMTP หลัก	smtp.126.com
พอร์ตเกตเวย์ SMTP หลัก	465
ใช้ SSL/TLS	จำเป็นต้องใช้
จำเป็นต้องมีใบรับรองที่เชื่อถือได้	ปิดใช้งานแล้ว
แอคเคสตอบกลับ	ที่อยู่อีเมลของคุณ
การตรวจสอบความถูกต้องของเซิร์ฟเวอร์ SMTP	ลงชื่อเข้าใช้ / ธรรมดา
อีเมลแบบเริ่มต้นโดยอุปกรณ์	ใช้ข้อมูลรับรอง SMTP ของอุปกรณ์
รหัสผู้ใช้ของอุปกรณ์	ที่อยู่อีเมลของคุณ
รหัสผ่านของอุปกรณ์	รหัสผ่านการอนุญาต หมายเหตุ: จะใช้รหัสผ่านการอนุญาตได้เมื่อเปิดใช้งาน บริการ IMAP/SMTP หรือ บริการ POP3/SMTP อยู่

NetEase Mail (mail.163.com)

หมายเหตุ: ตรวจสอบว่าเปิดใช้งานบริการ SMTP บนบัญชีผู้ใช้ของคุณแล้ว ในการเปิดใช้บริการ จากโฮมเพจของ NetEase Mail ให้คลิก **การตั้งค่า > POP3/SMTP/IMAP** แล้วเปิดใช้ **บริการ IMAP/SMTP** หรือ **บริการ POP3/SMTP**

การตั้งค่า	ค่า
เกตเวย์ SMTP หลัก	smtp.163.com
พอร์ตเกตเวย์ SMTP หลัก	465
ใช้ SSL/TLS	จำเป็นต้องใช้

การตั้งค่า	ค่า
จำเป็นต้องมีใบรับรองที่เชื่อถือได้	ปิดใช้งานแล้ว
แอคเตอรส์ตอบกลับ	ที่อยู่อีเมลของคุณ
การตรวจสอบความถูกต้องของเซิร์ฟเวอร์ SMTP	ลงชื่อเข้าใช้ / ธรรมดา
อีเมลแบบเริ่มต้นโดยอุปกรณ์	ใช้ข้อมูลรับรอง SMTP ของอุปกรณ์
รหัสผู้ใช้ของอุปกรณ์	ที่อยู่อีเมลของคุณ
รหัสผ่านของอุปกรณ์	รหัสผ่านการอนุญาต หมายเหตุ: จะใช้รหัสผ่านการอนุญาตได้เมื่อเปิดใช้งาน บริการ IMAP/SMTP หรือ บริการ POP3/SMTP อยู่

NetEase Mail (mail.yeah.net)

หมายเหตุ: ตรวจสอบว่าเปิดใช้งานบริการ SMTP บนบัญชีผู้ใช้ของคุณแล้ว ในการเปิดใช้บริการ จากโฮมเพจของ NetEase Mail ให้คลิก **การตั้งค่า > POP3/SMTP/IMAP** แล้วเปิดใช้ **บริการ IMAP/SMTP** หรือ **บริการ POP3/SMTP**

การตั้งค่า	ค่า
เกตเวย์ SMTP หลัก	smtp.yeah.net
พอร์ตเกตเวย์ SMTP หลัก	465
ใช้ SSL/TLS	จำเป็นต้องใช้
จำเป็นต้องมีใบรับรองที่เชื่อถือได้	ปิดใช้งานแล้ว
แอคเตอรส์ตอบกลับ	ที่อยู่อีเมลของคุณ
การตรวจสอบความถูกต้องของเซิร์ฟเวอร์ SMTP	ลงชื่อเข้าใช้ / ธรรมดา
อีเมลแบบเริ่มต้นโดยอุปกรณ์	ใช้ข้อมูลรับรอง SMTP ของอุปกรณ์
รหัสผู้ใช้ของอุปกรณ์	ที่อยู่อีเมลของคุณ
รหัสผ่านของอุปกรณ์	รหัสผ่านการอนุญาต หมายเหตุ: จะใช้รหัสผ่านการอนุญาตได้เมื่อเปิดใช้งาน บริการ IMAP/SMTP หรือ บริการ POP3/SMTP อยู่

Outlook Live หรือ Microsoft 365

การตั้งค่าเหล่านี้ใช้กับโดเมนอีเมล outlook.com และ hotmail.com และบัญชี Microsoft 365

การตั้งค่า	ค่า
เกตเวย์ SMTP หลัก	smtp.office365.com
พอร์ตเกตเวย์ SMTP หลัก	587
ใช้ SSL/TLS	จำเป็นต้องใช้
จำเป็นต้องมีใบรับรองที่เชื่อถือได้	ปิดใช้งานแล้ว
แอคเตอรส์ตอบกลับ	ที่อยู่อีเมลของคุณ
การตรวจสอบความถูกต้องของเซิร์ฟเวอร์ SMTP	ลงชื่อเข้าใช้ / ธรรมดา
อีเมลแบบเริ่มต้นโดยอุปกรณ์	ใช้ข้อมูลรับรอง SMTP ของอุปกรณ์
รหัสผู้ใช้ของอุปกรณ์	ที่อยู่อีเมลของคุณ
รหัสผ่านของอุปกรณ์	รหัสผ่านบัญชีหรือรหัสผ่านแอป หมายเหตุ: <ul style="list-style-type: none"> สำหรับบัญชีที่ปิดใช้งานการตรวจสอบสองขั้นตอน ให้ใช้รหัสผ่านบัญชีของคุณ สำหรับบัญชี outlook.com หรือ hotmail.com ที่เปิดใช้การตรวจสอบสองขั้นตอน ให้ใช้รหัสผ่านแอป เพื่อสร้างรหัสผ่านแอป ให้ไปที่หน้า การจัดการบัญชี Outlook Live แล้วลงชื่อเข้าบัญชีของคุณ

หมายเหตุ: สำหรับตัวเลือกการตั้งค่าเพิ่มเติมสำหรับธุรกิจที่ใช้ Microsoft 365 ให้ไปที่ [เพจวิธีใช้ของ Microsoft 365](#)

QQ Mail

หมายเหตุ: ตรวจสอบว่าเปิดใช้งานบริการ SMTP บนบัญชีผู้ใช้ของคุณแล้ว เมื่อต้องการเปิดใช้งานบริการ จากโฮมเพจ QQ Mail ให้คลิก **การตั้งค่า > บัญชี** จากส่วน POP3/IMAP/SMTP/Exchange/CardDAV/CalDAV Service ให้เปิดใช้ **บริการ POP3/SMTP** หรือ **บริการ IMAP/SMTP**

การตั้งค่า	ค่า
เกตเวย์ SMTP หลัก	smtp.qq.com
พอร์ตเกตเวย์ SMTP หลัก	587
ใช้ SSL/TLS	จำเป็นต้องใช้

การตั้งค่า	ค่า
จำเป็นต้องมีใบรับรองที่เชื่อถือได้	ปิดใช้งานแล้ว
แอคเตอรส์ตอบกลับ	ที่อยู่อีเมลของคุณ
การตรวจสอบความถูกต้องของเซิร์ฟเวอร์ SMTP	ลงชื่อเข้าใช้ / ธรรมดา
อีเมลแบบเริ่มต้นโดยอุปกรณ์	ใช้ข้อมูลรับรอง SMTP ของอุปกรณ์
รหัสผู้ใช้ของอุปกรณ์	ที่อยู่อีเมลของคุณ
รหัสผ่านของอุปกรณ์	รหัสการให้สิทธิ์ หมายเหตุ: ในการสร้างรหัสการอนุญาต จากโฮมเพจของ QQ Mail ให้คลิก การตั้งค่า > บัญชี จากนั้นจากส่วนบริการ POP3/IMAP/SMTP/Exchange/CardDAV/CalDAV ให้คลิก สร้างรหัสการอนุญาต

Sina Mail

หมายเหตุ: ตรวจสอบว่าเปิดใช้งานบริการ POP3/SMTP บนบัญชีผู้ใช้ของคุณแล้ว เพื่อเปิดใช้บริการ จากโฮมเพจของ Sina Mail ให้คลิก **การตั้งค่า > การตั้งค่าเพิ่มเติม > ปลายทางผู้ใช้ POP/IMAP/SMTP** แล้วเปิดใช้งาน **บริการ POP3/SMTP**

การตั้งค่า	ค่า
เกตเวย์ SMTP หลัก	smtp.sina.com
พอร์ตเกตเวย์ SMTP หลัก	587
ใช้ SSL/TLS	จำเป็นต้องใช้
จำเป็นต้องมีใบรับรองที่เชื่อถือได้	ปิดใช้งานแล้ว
แอคเตอรส์ตอบกลับ	ที่อยู่อีเมลของคุณ
การตรวจสอบความถูกต้องของเซิร์ฟเวอร์ SMTP	ลงชื่อเข้าใช้ / ธรรมดา
อีเมลแบบเริ่มต้นโดยอุปกรณ์	ใช้ข้อมูลรับรอง SMTP ของอุปกรณ์
รหัสผู้ใช้ของอุปกรณ์	ที่อยู่อีเมลของคุณ

การตั้งค่า	ค่า
รหัสผ่านของอุปกรณ์	รหัสการให้สิทธิ์ หมายเหตุ: เพื่อสร้างรหัสการอนุญาตจากโฮมเพจอีเมล ให้คลิก การตั้งค่า > การตั้งค่าเพิ่มเติม > ปลายทางผู้ใช้ POP/IMAP/SMTP แล้วเปิดใช้งานสถานะรหัสการอนุญาต

Sohu Mail

หมายเหตุ: ตรวจสอบว่าเปิดใช้งานบริการ SMTP บนบัญชีผู้ใช้ของคุณแล้ว ในการเปิดใช้บริการ จากโฮมเพจของ Sohu Mail ให้คลิก **ตัวเลือก > การตั้งค่า > POP3/SMTP/IMAP** แล้วเปิดใช้ **บริการ IMAP/SMTP** หรือ **บริการ POP3/SMTP**

การตั้งค่า	ค่า
เกตเวย์ SMTP หลัก	smtp.sohu.com
พอร์ตเกตเวย์ SMTP หลัก	465
ใช้ SSL/TLS	จำเป็นต้องใช้
จำเป็นต้องมีใบรับรองที่เชื่อถือได้	ปิดใช้งานแล้ว
แอตเตสตอบกลับ	ที่อยู่อีเมลของคุณ
การตรวจสอบความถูกต้องของเซิร์ฟเวอร์ SMTP	ลงชื่อเข้าใช้ / ธรรมดา
อีเมลแบบเริ่มต้นโดยอุปกรณ์	ใช้ข้อมูลรับรอง SMTP ของอุปกรณ์
รหัสผู้ใช้ของอุปกรณ์	ที่อยู่อีเมลของคุณ
รหัสผ่านของอุปกรณ์	รหัสผ่านอิสระ หมายเหตุ: จะใช้รหัสผ่านแบบอิสระได้เมื่อเปิดใช้งาน บริการ IMAP/SMTP หรือ บริการ POP3/SMTP อยู่

Yahoo! Mail

การตั้งค่า	ค่า
เกตเวย์ SMTP หลัก	smtp.mail.yahoo.com
พอร์ตเกตเวย์ SMTP หลัก	587
ใช้ SSL/TLS	จำเป็นต้องใช้
จำเป็นต้องมีใบรับรองที่เชื่อถือได้	ปิดใช้งานแล้ว
แอตเตสตอบกลับ	ที่อยู่อีเมลของคุณ
การตรวจสอบความถูกต้องของเซิร์ฟเวอร์ SMTP	ลงชื่อเข้าใช้ / ธรรมดา

การตั้งค่า	ค่า
อีเมลแบบเริ่มต้นโดยอุปกรณ์	ใช้ข้อมูลรับรอง SMTP ของอุปกรณ์
รหัสผู้ใช้ของอุปกรณ์	ที่อยู่อีเมลของคุณ
รหัสผ่านของอุปกรณ์	รหัสผ่านแอป หมายเหตุ: ในการสร้างรหัสผ่านแอป ให้ไปที่หน้า การรักษาความปลอดภัยบัญชี Yahoo ลงชื่อเข้าใช้บัญชีของคุณ จากนั้นคลิก สร้างรหัสผ่านแอป

Zoho Mail

การตั้งค่า	ค่า
เกตเวย์ SMTP หลัก	smtp.zoho.com
พอร์ตเกตเวย์ SMTP หลัก	587
ใช้ SSL/TLS	จำเป็นต้องใช้
จำเป็นต้องมีใบรับรองที่เชื่อถือได้	ปิดใช้งานแล้ว
แอตเตสตอบกลับ	ที่อยู่อีเมลของคุณ
การตรวจสอบความถูกต้องของเซิร์ฟเวอร์ SMTP	ลงชื่อเข้าใช้ / ธรรมดา
อีเมลแบบเริ่มต้นโดยอุปกรณ์	ใช้ข้อมูลรับรอง SMTP ของอุปกรณ์
รหัสผู้ใช้ของอุปกรณ์	ที่อยู่อีเมลของคุณ
รหัสผ่านของอุปกรณ์	รหัสผ่านบัญชีหรือรหัสผ่านแอป หมายเหตุ: <ul style="list-style-type: none"> สำหรับบัญชีที่ปิดใช้งานการตรวจสอบสองขั้นตอน ให้ใช้รหัสผ่านบัญชีของคุณ สำหรับบัญชีที่เปิดใช้งานการตรวจสอบสองขั้นตอน ให้ใช้รหัสผ่านแอป ในการสร้างรหัสผ่านแอป ให้ไปที่หน้า การรักษาความปลอดภัยบัญชี Zoho Mail ลงชื่อเข้าใช้บัญชีของคุณ และจากส่วน รหัสผ่านเฉพาะแอปพลิเคชัน ให้คลิก สร้างรหัสผ่านใหม่

การส่งอีเมล

ก่อนเริ่มต้น ตรวจสอบให้แน่ใจว่าได้กำหนดค่าการตั้งค่า SMTP แล้ว โปรดดูข้อมูลเพิ่มเติมที่ ["การกำหนดการตั้งค่าอีเมล SMTP" ในหน้า 1](#)

- 1 ใส่เอกสารต้นฉบับในถาด ADF หรือวางบนกระจกสแกนเนอร์
- 2 จากหน้าจอหลัก ให้แตะที่ **อีเมล** แล้วป้อนข้อมูลที่จำเป็น

3 หากจำเป็น ให้กำหนดค่าการสแกน

4 ส่งอีเมล

สแกน

การสแกนไปยังคอมพิวเตอร์

ก่อนเริ่มต้น ตรวจสอบให้แน่ใจว่าคอมพิวเตอร์และเครื่องพิมพ์เชื่อมต่อเข้ากับเครือข่ายเดียวกัน

สำหรับผู้ใช้ Windows

หมายเหตุ: ตรวจสอบให้แน่ใจว่าได้เพิ่มเครื่องพิมพ์ลงในคอมพิวเตอร์แล้ว โปรดดูข้อมูลเพิ่มเติมที่ ["การเพิ่มเครื่องพิมพ์เข้าในคอมพิวเตอร์" ในหน้า 10](#)

- 1 ใส่เอกสารต้นฉบับลงในตัวป้อนเอกสารอัตโนมัติหรือบนกระจกสแกนเนอร์
- 2 จากคอมพิวเตอร์ ให้เปิด **Windows Fax and Scan**
- 3 คลิก **สแกนใหม่** แล้วเลือกแหล่งการสแกน
- 4 หากจำเป็น ให้เปลี่ยนการตั้งค่าการสแกน
- 5 สแกนเอกสาร
- 6 คลิก **บันทึกเป็น** พิมพ์ชื่อไฟล์ แล้วคลิก **บันทึก**

สำหรับผู้ใช้ Macintosh

หมายเหตุ: ตรวจสอบให้แน่ใจว่าได้เพิ่มเครื่องพิมพ์ลงในคอมพิวเตอร์แล้ว โปรดดูข้อมูลเพิ่มเติมที่ ["การเพิ่มเครื่องพิมพ์เข้าในคอมพิวเตอร์" ในหน้า 10](#)

- 1 ใส่เอกสารต้นฉบับลงในตัวป้อนเอกสารอัตโนมัติหรือบนกระจกสแกนเนอร์
- 2 จากคอมพิวเตอร์ ให้ดำเนินการข้อใดข้อหนึ่งต่อไปนี้:
 - เปิด **ตัวจับภาพ**
 - เปิด **เครื่องพิมพ์และสแกนเนอร์** แล้วเลือกเครื่องพิมพ์ คลิก **สแกน > เปิดสแกนเนอร์**
- 3 จากหน้าต่าง สแกนเนอร์ ให้ทำอย่างน้อยหนึ่งอย่างต่อไปนี้:
 - เลือกตำแหน่งที่ตั้งที่คุณต้องการบันทึกเอกสารที่สแกน
 - เลือกขนาดของเอกสารต้นฉบับ
 - ในการสแกนจาก ADF ให้เลือก **ตัวป้อนเอกสาร** จากเมนูสแกนหรือเปิดใช้งาน **ใช้ตัวป้อนเอกสาร**
 - หากจำเป็น ให้กำหนดค่าการสแกน

แฟกซ์

การตั้งค่าเครื่องพิมพ์เพื่อรับ-ส่งแฟกซ์

การตั้งค่าฟังก์ชันแฟกซ์โดยใช้แฟกซ์ออนไลน์

หมายเหตุ:

- สามารถใช้วิธีการเชื่อมต่อบางวิธีได้ในบางประเทศหรือภูมิภาคเท่านั้น
- หากเปิดใช้งานฟังก์ชันแฟกซ์และไม่ได้ตั้งค่าไว้อย่างสมบูรณ์ ไฟสัญญาณอาจกะพริบเป็นสีแดง
- หากคุณไม่มีสภาพแวดล้อม TCP/IP ให้ใช้แผงควบคุมเพื่อตั้งค่าแฟกซ์

คำเตือน—ความเสียหายที่สามารถเกิดขึ้นได้: เพื่อป้องกันข้อมูลสูญหายหรือเครื่องพิมพ์ทำงานผิดพลาด อย่าสัมผัสกับสายเคเบิลหรือเครื่องพิมพ์ในบริเวณที่แสดงไว้ในภาพ ในระหว่างที่กำลังส่งหรือรับแฟกซ์



การใช้แผงควบคุม

- 1 จากหน้าจอหลัก ให้แตะ **การตั้งค่า > แฟกซ์ > การตั้งค่าแฟกซ์ > การตั้งค่าแฟกซ์ทั่วไป**
- 2 กำหนดค่าการตั้งค่า

การใช้ Embedded Web Server

- 1 เปิดเว็บเบราว์เซอร์แล้วพิมพ์ IP แอดเดรสของเครื่องพิมพ์ในช่องแอดเดรส

หมายเหตุ:

- ดู IP แอดเดรสของเครื่องพิมพ์บนหน้าจอหลัก IP แอดเดรสจะเป็นตัวเลขสี่ชุดที่คั่นด้วยจุด เช่น 123.123.123.123
- หากคุณกำลังใช้เซิร์ฟเวอร์พร็อกซี ให้ปิดใช้งานชั่วคราวเพื่อโหลดเว็บเพจอย่างถูกต้อง

- 2 คลิก **การตั้งค่า > แฟกซ์ > การตั้งค่าแฟกซ์ > การตั้งค่าแฟกซ์ทั่วไป**
- 3 กำหนดค่าการตั้งค่า
- 4 ใช้การเปลี่ยนแปลง

การตั้งค่าฟังก์ชันแฟกซ์โดยใช้เซิร์ฟเวอร์แฟกซ์

หมายเหตุ:

- คุณสมบัตินี้ช่วยให้คุณส่งข้อความแฟกซ์ไปยังผู้ให้บริการแฟกซ์ที่รองรับการรับอีเมลได้
- คุณสมบัตินี้รองรับเฉพาะข้อความแฟกซ์ขาออกเท่านั้น เพื่อรองรับการรับแฟกซ์ ให้ตรวจสอบว่าการกำหนดค่าลักษณะแฟกซ์ผ่านอุปกรณ์ เช่น อนุล็อก, etherFAX หรือ Fax Over IP (FoIP) ไว้ในเครื่องพิมพ์ของคุณแล้ว

- 1 เปิดเว็บเบราว์เซอร์แล้วพิมพ์ IP แอดเดรสของเครื่องพิมพ์ในช่องแอดเดรส

หมายเหตุ:

- ดู IP แอดเดรสของเครื่องพิมพ์บนหน้าจอหลัก IP แอดเดรสจะเป็นตัวเลขสี่ชุดที่คั่นด้วยจุด เช่น 123.123.123.123
- หากคุณกำลังใช้เซิร์ฟเวอร์พร็อกซี ให้ปิดใช้งานชั่วคราวเพื่อโหลดเว็บเพจอย่างถูกต้อง

- 2 คลิก **การตั้งค่า > แฟกซ์**
- 3 จากเมนู โหมดแฟกซ์ ให้เลือก **เซิร์ฟเวอร์แฟกซ์** แล้วคลิก **บันทึก**
- 4 คลิก **การตั้งค่าเซิร์ฟเวอร์แฟกซ์**
- 5 ในช่อง เพื่อฟอร์แมต ให้พิมพ์ [#]@myfax.com โดยที่ [#] คือหมายเลขแฟกซ์และ myfax.com คือโดเมนของผู้ให้บริการแฟกซ์

หมายเหตุ:

- หากจำเป็น ให้กำหนดค่าช่อง แอดเดรสตอบกลับหัวเรื่อง หรือข้อความ
- หากต้องการให้เครื่องพิมพ์รับข้อความแฟกซ์ ให้เปิดใช้งานการตั้งค่าการรับแฟกซ์ผ่านอุปกรณ์ ตรวจสอบให้แน่ใจว่าคุณได้กำหนดค่าแฟกซ์ผ่านอุปกรณ์แล้ว

6 คลิก **บันทึก**

- 7 คลิก **การตั้งค่าอีเมลสำหรับเซิร์ฟเวอร์แฟกซ์** แล้วเลือกทำอย่างใดอย่างหนึ่งต่อไปนี้:

- เปิดใช้งาน **ใช้อีเมลบนเซิร์ฟเวอร์ SMTP**

หมายเหตุ: หากไม่มีการกำหนดค่าลักษณะการตั้งค่าอีเมล SMTP โปรดดูที่ [“การกำหนดการตั้งค่าอีเมล SMTP” ในหน้า 1](#)

- กำหนดค่าการตั้งค่า SMTP หากต้องการข้อมูลเพิ่มเติม โปรดติดต่อผู้ให้บริการอีเมลของคุณ

8 ใช้การเปลี่ยนแปลง

การส่งแฟกซ์

หมายเหตุ: ตรวจสอบให้แน่ใจว่ากำหนดค่าแฟกซ์แล้ว หากต้องการข้อมูลเพิ่มเติม โปรดดูส่วน [การตั้งค่าเครื่องพิมพ์เพื่อรับ-ส่งแฟกซ์](#)

การใช้แผงควบคุม

- 1 ใส่เอกสารต้นฉบับในถาด ADF หรือวางบนกระจกสแกนเนอร์
- 2 จากหน้าจอหลัก ให้แตะที่ **แฟกซ์** แล้วป้อนข้อมูลที่จำเป็น หากจำเป็น ให้ปรับการตั้งค่า
- 3 ส่งแฟกซ์

การใช้คอมพิวเตอร์

ก่อนเริ่มต้น ตรวจสอบให้แน่ใจว่าติดตั้งไดรเวอร์แฟกซ์แล้ว โปรดดูข้อมูลเพิ่มเติมที่ [“การติดตั้งไดรเวอร์แฟกซ์” ในหน้า 10](#)

สำหรับผู้ใช้งาน Windows

- 1 จากเอกสารที่คุณกำลังส่งแฟกซ์ ให้เปิดกรอบโต้ตอบ การพิมพ์
- 2 เลือกเครื่องพิมพ์ จากนั้นคลิก **คุณสมบัติ, ค่ากำหนด, ตัวเลือกหรือตั้งค่า**
- 3 คลิก **แฟกซ์ > เปิดใช้งานแฟกซ์ > ตั้งค่าการแสดงผลก่อนการส่งแฟกซ์ทุกครั้ง** แล้วป้อนหมายเลขผู้รับ หากจำเป็น ให้กำหนดการตั้งค่าแฟกซ์อื่นๆ
- 4 ส่งแฟกซ์

สำหรับผู้ใช้งาน Macintosh

- 1 เมื่อเปิดเอกสารแล้ว ให้เลือก **ไฟล์ > พิมพ์**
- 2 เลือกเครื่องพิมพ์ที่มี **- แฟกซ์** ตามหลังชื่อ
- 3 ในช่อง **ถึง** ให้ป้อนหมายเลขผู้รับ หากจำเป็น ให้กำหนดการตั้งค่าแฟกซ์อื่น ๆ
- 4 ส่งแฟกซ์

พิมพ์

การพิมพ์จากคอมพิวเตอร์

หมายเหตุ: สำหรับฉลาก กระดาษแข็ง และซองจดหมาย ให้ตั้งค่าขนาดและประเภทกระดาษในเครื่องพิมพ์ก่อนพิมพ์เอกสาร


- 1 จากเอกสารที่คุณกำลังพิมพ์ ให้เปิดกรอบโต้ตอบการพิมพ์
- 2 หากจำเป็น ให้ปรับการตั้งค่า
- 3 พิมพ์เอกสาร

การพิมพ์จากอุปกรณ์มือถือ

การพิมพ์จากอุปกรณ์มือถือโดยใช้ AirPrint

คุณสมบัติของซอฟต์แวร์ AirPrint คือการพิมพ์งานผ่านอุปกรณ์แบบพกพาให้คุณพิมพ์โดยตรงจากอุปกรณ์ Apple ไปยังเครื่องพิมพ์ที่รองรับ AirPrint




หมายเหตุ:

- ตรวจสอบให้แน่ใจว่าอุปกรณ์ Apple และเครื่องพิมพ์เชื่อมต่ออยู่กับเครือข่ายเดียวกัน หากเครือข่ายมีฮับไร้สายหลายฮับ ให้ตรวจสอบให้แน่ใจว่าอุปกรณ์ทั้งสองเครื่องเชื่อมต่อกับฮับเน็ตเดียวกัน
 - แอปพลิเคชันนี้รองรับเฉพาะในอุปกรณ์ Apple บางรุ่นเท่านั้น
- 1 จากอุปกรณ์เคลื่อนที่ของคุณ ให้เลือกเอกสารจากตัวจัดการไฟล์ หรือเปิดแอปพลิเคชันที่เข้ากันได้
 - 2 แตะ  > **พิมพ์**
 - 3 เลือกเครื่องพิมพ์ แล้วปรับการตั้งค่าหากจำเป็น
 - 4 พิมพ์เอกสาร

การพิมพ์จากอุปกรณ์มือถือโดยใช้ Wi-Fi Direct®

Wi-Fi Direct® คือบริการการพิมพ์ที่ให้คุณพิมพ์ไปยังเครื่องพิมพ์ที่รองรับ Wi-Fi Direct

หมายเหตุ: ตรวจสอบให้แน่ใจว่าอุปกรณ์เคลื่อนที่เชื่อมต่อกับเครือข่ายไร้สายของเครื่องพิมพ์แล้ว โปรดดูข้อมูลเพิ่มเติมที่ [“การเชื่อมต่ออุปกรณ์มือถือกับเครื่องพิมพ์”](#) ในหน้า 11

- 1 จากอุปกรณ์มือถือให้เปิดแอปพลิเคชันที่ใช้งานร่วมกันได้ หรือเลือกเอกสารจากตัวจัดการไฟล์ของคุณ
- 2 ทั้งนี้ขึ้นอยู่กับอุปกรณ์เคลื่อนที่ของคุณ ให้ดำเนินการข้อใดข้อหนึ่งต่อไปนี้:
 - แตะ  > **พิมพ์**
 - แตะ  > **พิมพ์**
 - แตะ  > **พิมพ์**
- 3 เลือกเครื่องพิมพ์ แล้วปรับการตั้งค่าหากจำเป็น
- 4 พิมพ์เอกสาร

การพิมพ์งานที่เป็นความลับและงานที่ระงับไว้อื่นๆ

สำหรับผู้ใช้งาน Windows

- 1 เมื่อเปิดเอกสารแล้ว ให้คลิก **ไฟล์ > พิมพ์**
- 2 เลือกเครื่องพิมพ์แล้วคลิกที่ **คุณสมบัติ, การกำหนดค่าลักษณะ, ตัวเลือกหรือ ตั้งค่า**
- 3 คลิก **พิมพ์และระงับ**
- 4 เลือก **ใช้พิมพ์และระงับ** แล้วกำหนดชื่อผู้ใช้
- 5 เลือกประเภทงานพิมพ์ (เป็นความลับ ทำซ้ำ สำรอง หรือตรวจสอบงาน)
หากคุณเลือก **เป็นความลับ** ให้รักษาความปลอดภัยของงานพิมพ์ด้วยรหัส Personal Identification Number (รหัส PIN)
- 6 คลิกที่ **ตกลง** หรือ **พิมพ์**
- 7 จากหน้าจอหลักของเครื่องพิมพ์ ให้ปล่อยงานพิมพ์
 - สำหรับงานพิมพ์เอกสารที่เป็นความลับ ให้แตะ **งานที่ระงับไว้** > เลือกชื่อผู้ใช้ของคุณ > **เป็นความลับ** > ป้อนรหัส PIN > เลือกงานพิมพ์ > กำหนดค่าการตั้งค่า > **พิมพ์**
 - สำหรับงานพิมพ์อื่นๆ ให้แตะ **งานที่ระงับไว้** > เลือกชื่อผู้ใช้ของคุณ > เลือกงานพิมพ์ > กำหนดค่าการตั้งค่า > **พิมพ์**

สำหรับผู้ใช้งาน Macintosh

การใช้ AirPrint




- 1 เมื่อเปิดเอกสารแล้ว ให้เลือก **ไฟล์ > พิมพ์**
- 2 เลือกเครื่องพิมพ์ จากเมนูรอปดาวน์โหลดที่อยู่ถัดจากเมนู **แนวการพิมพ์** ให้เลือก **การพิมพ์รหัส PIN**
- 3 เปิดใช้ **การพิมพ์ด้วยรหัส PIN** แล้วป้อนรหัส PIN สีหลัก
- 4 คลิกที่ **พิมพ์**
- 5 จากหน้าจอหลักของเครื่องพิมพ์ ให้ปล่อยงานพิมพ์ และ **งานที่ระงับไว้** > เลือกชื่อคอมพิวเตอร์ของคุณ > **เป็นความลับ** > ป้อนรหัส PIN > เลือกงานพิมพ์ > **พิมพ์**

การใช้ไดรเวอร์การพิมพ์

- 1 เมื่อเปิดเอกสารแล้ว ให้เลือก **ไฟล์ > พิมพ์**
- 2 เลือกเครื่องพิมพ์ จากเมนูรอปดาวน์โหลดที่อยู่ถัดจากเมนู **แนวการพิมพ์** ให้เลือก **พิมพ์และระงับ**
- 3 เลือก **งานพิมพ์เอกสารที่เป็นความลับ** จากนั้นป้อนรหัส PIN สีหลัก
- 4 คลิกที่ **พิมพ์**
- 5 จากหน้าจอหลักของเครื่องพิมพ์ ให้ปล่อยงานพิมพ์ และที่ **งานที่ระงับไว้** > เลือกชื่อคอมพิวเตอร์ของคุณ > **เป็นความลับ** > เลือกงานพิมพ์ > ป้อนรหัส PIN > **พิมพ์**

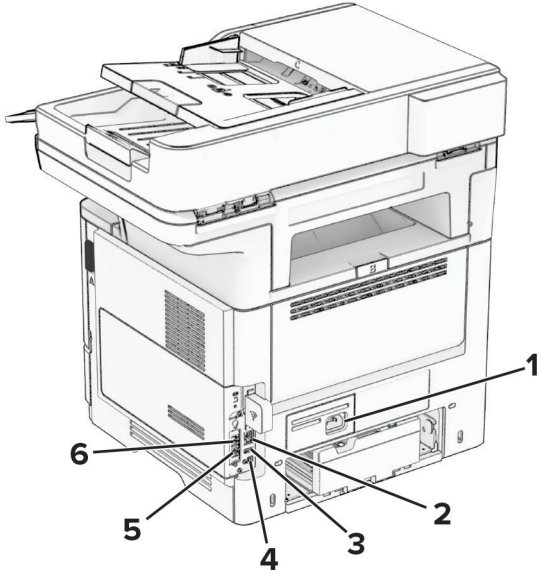
ดูแลรักษาเครื่องพิมพ์

การต่อสายเคเบิล

-  **ข้อควรระวัง—อันตรายจากไฟฟ้าช็อต:** เพื่อหลีกเลี่ยงความเสี่ยงต่อการเกิดไฟฟ้าช็อต อย่าติดตั้งผลิตภัณฑ์นี้หรือเชื่อมต่อสายไฟหรือสายเคเบิล เช่น สายไฟ สายแฟกซ์หรือสายโทรศัพท์ ขณะเกิดฟ้าแลบฟ้าร้อง
-  **ข้อควรระวัง—อาจเกิดการบาดเจ็บ:** เพื่อหลีกเลี่ยงความเสี่ยงต่อการเกิดอัคคีภัยหรือไฟฟ้าช็อต ให้เชื่อมต่อสายไฟเข้ากับเต้าเสียบที่ได้รับการจัดระดับที่เหมาะสมและต่อลงดินอย่างเหมาะสมซึ่งอยู่ในกล่องผลิตภัณฑ์และเข้าถึงได้ง่าย
-  **ข้อควรระวัง—อาจเกิดการบาดเจ็บ:** เพื่อหลีกเลี่ยงความเสี่ยงต่อการเกิดอัคคีภัยหรือไฟฟ้าช็อต ให้ใช้แต่สายไฟที่ให้มาพร้อมกับผลิตภัณฑ์นี้หรือสายไฟที่ใช้แทนกันได้ซึ่งได้รับการรับรองจากผู้ผลิตเท่านั้น

⚠️ ข้อควรระวัง—อาจเกิดการบาดเจ็บ: เพื่อลดความเสี่ยงที่จะเกิดอัคคีภัย ให้ใช้เฉพาะสาย 26 AWG หรือสายเชื่อมต่อสัญญาณที่ใหญ่กว่า (RJ-11) เมื่อเชื่อมต่อผลิตภัณฑ์นี้เข้ากับเครือข่ายโทรศัพท์สาธารณะ สำหรับผู้ใช้ในออสเตรเลีย สายเคเบิลต้องได้รับการอนุมัติจาก Australian Communications and Media Authority

คำเตือน—ความเสียหายที่สามารถเกิดขึ้นได้: เพื่อป้องกันการสูญเสียข้อมูลหรือเครื่องพิมพ์ทำงานผิดพลาด อย่าสัมผัสสายเคเบิล USB, อะแดปเตอร์เครือข่ายไร้สายแบบไร้สายใดๆ หรือเครื่องพิมพ์ในบริเวณที่แสดงไว้ในภาพขณะที่กำลังพิมพ์งาน



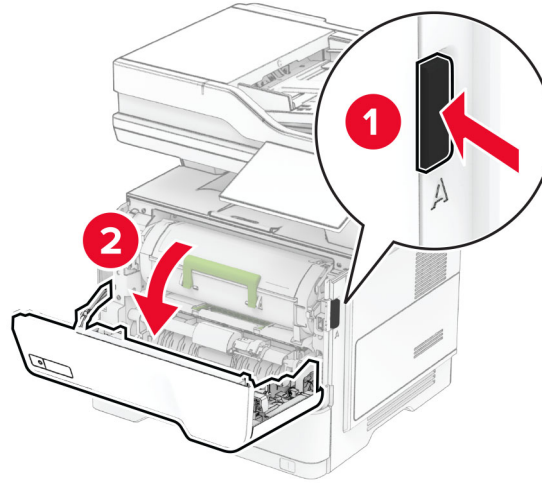
พอร์ตเครื่องพิมพ์	ฟังก์ชัน
1	เบ้าปลั๊กสำหรับสายไฟ
2	พอร์ตอีเทอร์เน็ต
3	พอร์ต USB
4	พอร์ตเครื่องพิมพ์ USB
5	พอร์ต EXT
6	พอร์ตเครื่องพิมพ์

พอร์ตเครื่องพิมพ์	ฟังก์ชัน
6	พอร์ต LINE

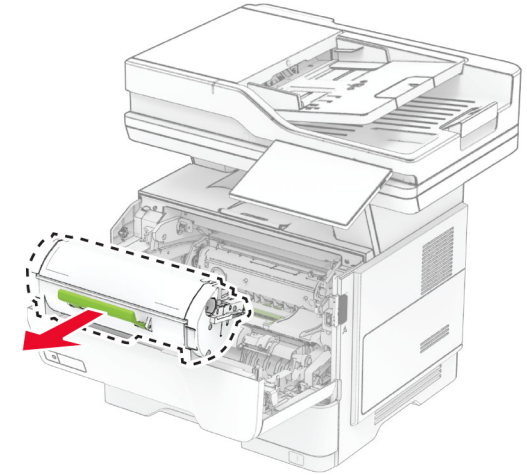
เชื่อมต่อเครื่องพิมพ์เข้ากับสายโทรศัพท์ที่ใช้ทำงานได้ผ่านแจ็คที่ผนังแบบมาตรฐาน (RJ-11), ตัวกรอง DSL หรืออะแดปเตอร์ VoIP หรืออะแดปเตอร์อื่นๆ ที่ให้คุณใช้สายโทรศัพท์เพื่อส่งและรับแฟกซ์

การเปลี่ยนถับนึก

1 เปิดฝาปิด A

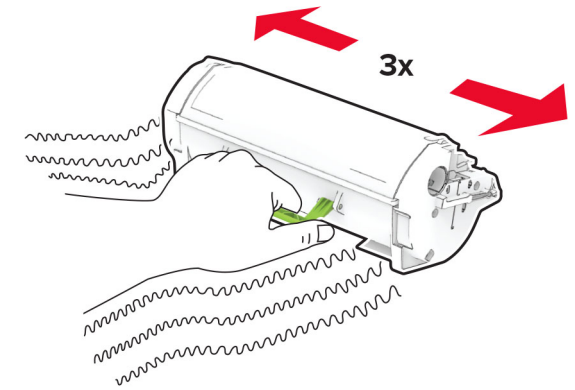


2 นำถับนึกที่ใช้แล้วออก

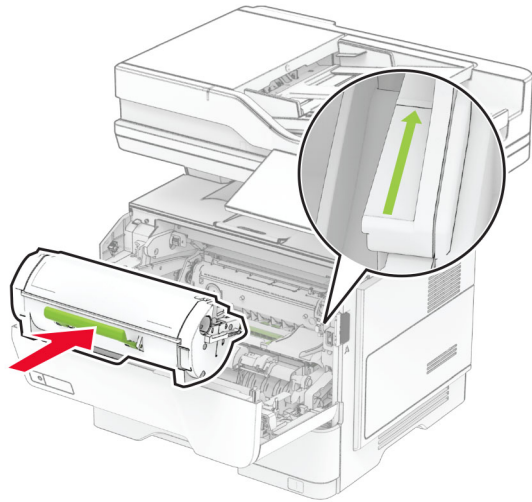


3 นำถับนึกใหม่ออกจากบรรจุภัณฑ์

4 เขย่าวถับนึกเพื่อกระจายผงหมึก



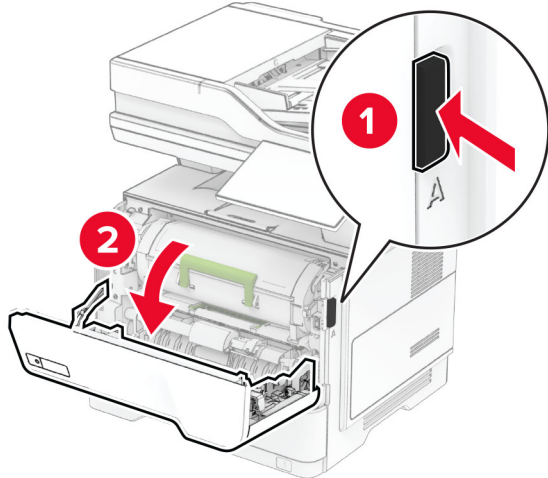
5 ใส่ถลับหมึกใหม่



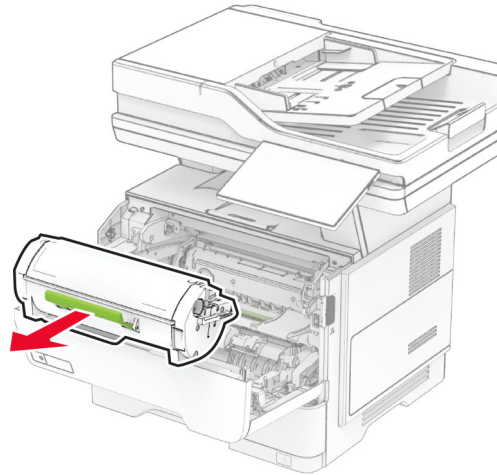
6 ปิดฝาปิด A

การเปลี่ยนชุดสร้างภาพ

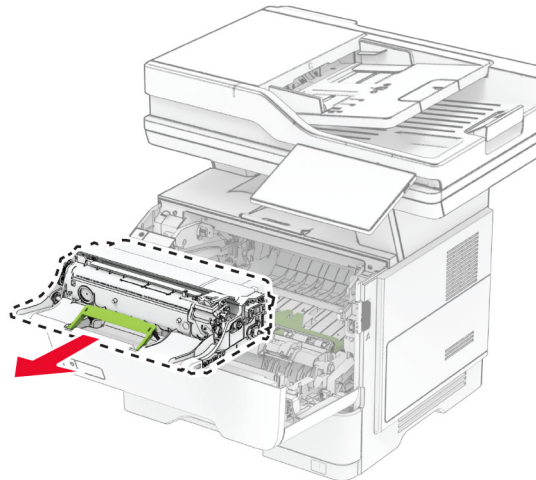
1 เปิดฝาปิด A



2 นำถลับหมึกออก

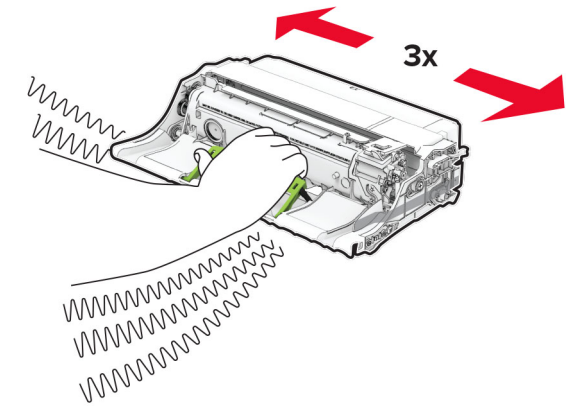


3 นำชุดสร้างภาพที่ใช้แล้วออก



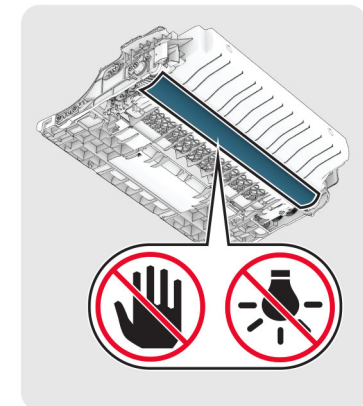
4 นำชุดสร้างภาพใหม่ออกจากบรรจุภัณฑ์

5 เชย่ำชุดสร้างภาพเพื่อกระจายผงหมึก

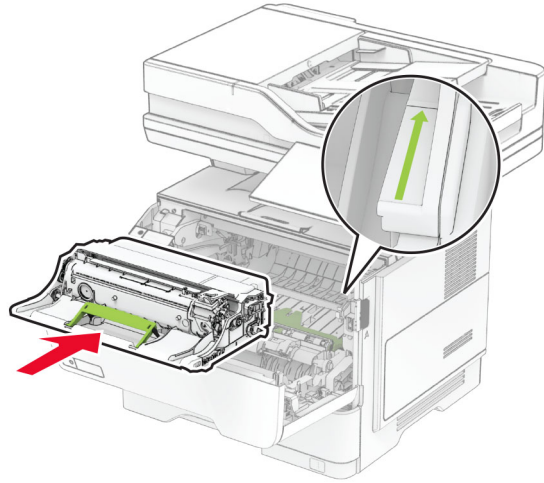


คำเตือน—ความเสียหายที่สามารถเกิดขึ้นได้: อย่าให้ชุดสร้างภาพถูกแสงโดยตรงนานกว่า 10 นาที การรับแสงเป็นเวลานานอาจทำให้เกิดปัญหาคุณภาพการพิมพ์ได้

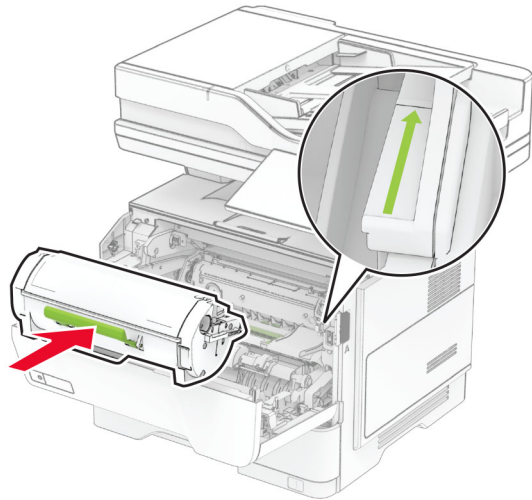
คำเตือน—ความเสียหายที่สามารถเกิดขึ้นได้: ห้ามสัมผัสกับลูกดรัมโฟโตคอนดักเตอร์ การกระทำดังกล่าวอาจส่งผลต่อคุณภาพของงานพิมพ์ในอนาคต



6 ใส่ชุดสร้างภาพใหม่



7 ใส่กลับหมึก



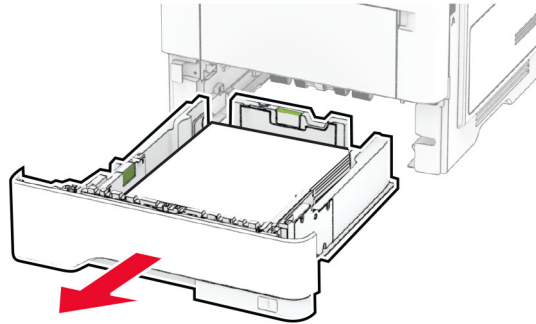
8 ปิดฝาปิด A

การป้อนกระดาษในถาด

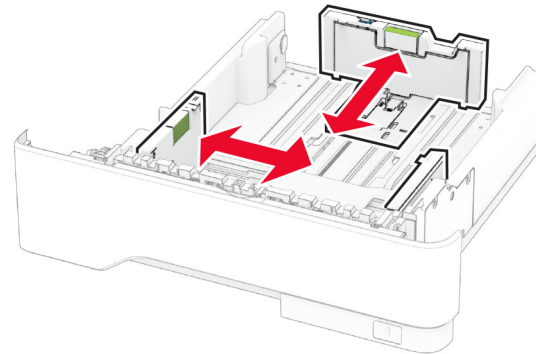
⚠ ข้อควรระวัง—อันตรายจากการเอียง: เพื่อลดความเสี่ยงจากความไม่แน่นอนของอุปกรณ์ ให้ใส่ถาดกระดาษแยกกัน ให้ปิดถาดอื่นๆ ไว้จนกว่าจำเป็นต้องใช้

1 ถอดถาดออก

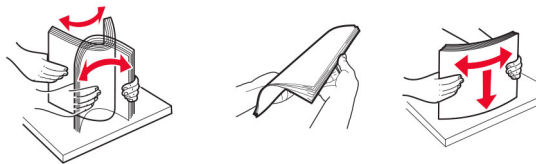
หมายเหตุ: เพื่อหลีกเลี่ยงไม่ให้กระดาษติด อย่านำถาดออกในขณะที่เครื่องพิมพ์กำลังทำงาน



2 ปรับตัวนำให้ตรงกับขนาดของกระดาษที่คุณใส่



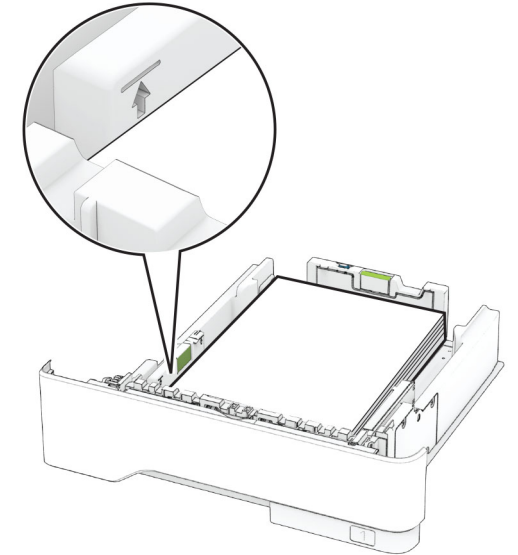
3 งอ คลี่และจัดแนวขอบกระดาษก่อนป้อนกระดาษ



4 ป้อนปึกกระดาษโดยคว่ำหน้าทีพิมพ์ลง และตรวจสอบให้แน่ใจว่าตัวนำกระดาษพอดีกับกระดาษ

หมายเหตุ:

- ป้อนกระดาษหัวจดหมายโดยคว่ำหน้าลง และให้ส่วนหัวหันเข้าหาด้านหน้าของถาดสำหรับการพิมพ์ด้านเดียว
- ป้อนกระดาษหัวจดหมายโดยหงายหน้าขึ้น และให้ส่วนหัวหันเข้าหาด้านหลังของถาดสำหรับการพิมพ์สองด้าน
- อย่าเลื่อนกระดาษเข้าไปในถาด
- เพื่อหลีกเลี่ยงปัญหากระดาษติด ให้ตรวจสอบว่าปึกกระดาษอยู่ต่ำกว่าตัวแสดงระดับกระดาษสูงสุด

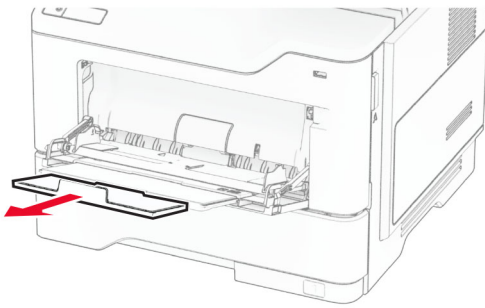
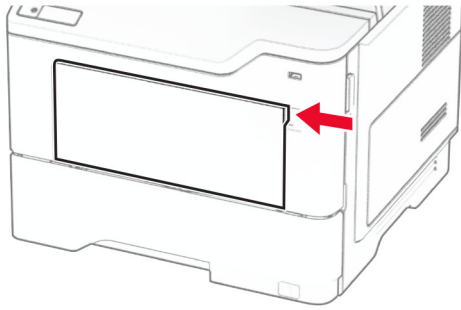


5 ใส่ถาดกระดาษ

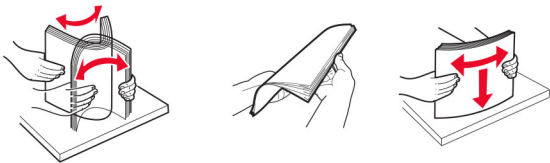
หากจำเป็น ให้ตั้งขนาดกระดาษและประเภทกระดาษจากแผงควบคุมให้ตรงกับกระดาษที่ใส่

การใส่ตัวป้อนกระดาษขอเนกประสงค์

1 เปิดตัวป้อนกระดาษขอเนกประสงค์



2 งอ คลี่และจัดแนวขอบกระดาษก่อนป้อนกระดาษ



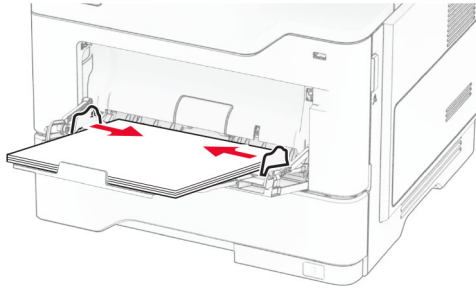
3 ป้อนกระดาษโดยให้ด้านที่ต้องการจะพิมพ์หงายหน้าขึ้น

หมายเหตุ:

- ป้อนกระดาษหัวจดหมายโดยหงายหน้าขึ้น และให้ส่วนหัวหันเข้าหาด้านหลังของเครื่องพิมพ์สำหรับการพิมพ์ด้านเดียว
- ป้อนกระดาษหัวจดหมายโดยคว่ำหน้าลง และให้ส่วนหัวหันเข้าหาด้านหน้าของเครื่องพิมพ์สำหรับการพิมพ์สองด้าน
- ป้อนซองจดหมายโดยคว่ำหน้าลงที่ด้านซ้าย

คำเตือน—ความเสียหายที่สามารถเกิดขึ้นได้: ห้ามใช้ซองจดหมายที่มีแสตมป์ หมุด ล็อค ช่องใส่ วัสดุเคลือบผิว หรือกาวติดในตัว

4 ปรับตัวนำกระดาษให้ตรงกับขนาดของกระดาษที่คุณใส่



5 จากแผงควบคุม ให้ตั้งค่าขนาดกระดาษและประเภทกระดาษให้ตรงกับกระดาษที่ป้อน

การตั้งค่าขนาดและประเภทกระดาษ

- 1 จากหน้าจอหลัก ให้แตะ **การตั้งค่า > กระดาษ > การกำหนดค่ากระดาษ > ขนาด/ประเภทกระดาษ > เลือกแหล่งกระดาษ**
- 2 ตั้งค่าขนาดและประเภทกระดาษ

การติดตั้งซอฟต์แวร์เครื่องพิมพ์

หมายเหตุ:

- ไดรเวอร์การพิมพ์จะรวมอยู่ในชุดโปรแกรมติดตั้งซอฟต์แวร์
 - สำหรับคอมพิวเตอร์ Macintosh ที่มี macOS เวอร์ชัน 10.7 หรือใหม่กว่า คุณไม่จำเป็นต้องติดตั้งไดรเวอร์เพื่อพิมพ์ด้วยเครื่องพิมพ์ที่รองรับ AirPrint หากต้องการคุณสมบัตการพิมพ์ที่กำหนดเอง คุณต้องดาวน์โหลดไดรเวอร์การพิมพ์
- 1 ขอรับสำเนาของชุดโปรแกรมติดตั้งซอฟต์แวร์
 - จากแผ่น CD ซอฟต์แวร์ที่นำมาพร้อมกับเครื่องพิมพ์ของคุณ
 - จากเว็บไซต์ของเรา หรือร้านค้าที่คุณซื้อเครื่องพิมพ์
 - 2 เรียกใช้ตัวติดตั้ง แล้วปฏิบัติตามคำแนะนำที่ปรากฏบนหน้าจอคอมพิวเตอร์

การติดตั้งไดรเวอร์แฟกซ์

- 1 ไปที่เว็บไซต์ของเราหรือร้านค้าที่คุณซื้อเครื่องพิมพ์ และขอรับชุดโปรแกรมติดตั้ง

- 2 เรียกใช้ตัวติดตั้ง แล้วปฏิบัติตามคำแนะนำที่ปรากฏบนหน้าจอคอมพิวเตอร์

การอัปเดตเฟิร์มแวร์

เพื่อปรับปรุงประสิทธิภาพของเครื่องพิมพ์ ให้อัปเดตเฟิร์มแวร์ของเครื่องพิมพ์เป็นประจำ

หากต้องการข้อมูลเพิ่มเติมเกี่ยวกับการอัปเดตเฟิร์มแวร์อุปกรณ์ โปรดติดต่อตัวแทนการขายของคุณ

- 1 เปิดเว็บเบราว์เซอร์แล้วพิมพ์ IP แอดเดรสของเครื่องพิมพ์ในช่องแอดเดรส

หมายเหตุ:

- ดู IP แอดเดรสของเครื่องพิมพ์บนหน้าจอหลักของเครื่องพิมพ์ IP แอดเดรสจะเป็นตัวเลขสี่ชุดที่คั่นด้วยจุด เช่น 123.123.123.123
- หากคุณกำลังใช้เซิร์ฟเวอร์พร็อกซี ให้ปิดใช้งานชั่วคราวเพื่อโหลดเว็บเพจอย่างถูกต้อง

- 2 คลิก **การตั้งค่า > อุปกรณ์ > อัปเดตเฟิร์มแวร์**

- 3 ปฏิบัติตามข้อใดข้อหนึ่งต่อไปนี้:

- คลิก **ตรวจสอบการอัปเดตตอนนี้ > ดันยอมรับ เริ่มการอัปเดต**
- อัปเดตไฟล์แฟลช
 - a เบราว์เซอร์ที่ไฟล์แฟลช
 - b คลิก **อัปเดต > เริ่มต้น**

การเพิ่มเครื่องพิมพ์เข้าในคอมพิวเตอร์

ก่อนที่จะเริ่มต้น ให้เลือกทำอย่างใดอย่างหนึ่งต่อไปนี้:

- เชื่อมต่อเครื่องพิมพ์และคอมพิวเตอร์เข้ากับเครือข่ายเดียวกัน หากต้องการข้อมูลเพิ่มเติมเกี่ยวกับการเชื่อมต่อเครื่องพิมพ์เข้ากับเครือข่าย โปรดดูที่ [“การเชื่อมต่อเครื่องพิมพ์เข้ากับเครือข่าย Wi-Fi” ในหน้า 11](#)
- การเชื่อมต่อคอมพิวเตอร์เข้ากับเครื่องพิมพ์ โปรดดูข้อมูลเพิ่มเติมที่ [“การเชื่อมต่อคอมพิวเตอร์เข้ากับเครื่องพิมพ์” ในหน้า 11](#)
- เชื่อมต่อเครื่องพิมพ์เข้ากับคอมพิวเตอร์โดยใช้สาย USB โปรดดูข้อมูลเพิ่มเติมที่ [“การต่อสายเคเบิล” ในหน้า 6](#)

หมายเหตุ: สายเคเบิล USB จะจำหน่ายแยกต่างหาก

สำหรับผู้ใช้งาน Windows

- 1 จากคอมพิวเตอร์ ให้ติดตั้งไดรเวอร์การพิมพ์

หมายเหตุ: โปรดดูข้อมูลเพิ่มเติมที่ [“การติดตั้งซอฟต์แวร์เครื่องพิมพ์” ในหน้า 10](#)

- 2 เปิดโพลเดอร์เครื่องพิมพ์ แล้วคลิก **เพิ่มเครื่องพิมพ์หรือสแกนเนอร์**

- ทั้งนี้ขึ้นอยู่กับวิธีการเชื่อมต่อคอมพิวเตอร์ของคุณ ให้ดำเนินการข้อใดข้อหนึ่งต่อไปนี้:
 - เลือกคอมพิวเตอร์จากรายการ จากนั้นคลิกที่ **เพิ่มอุปกรณ์**
 - คลิก **แสดงเครือข่าย Wi-Fi Direct** เลือกเครือข่ายแล้วคลิก **เพิ่มอุปกรณ์**
 - คลิก **เครือข่ายที่ต้องการไม่อยู่ในรายการ** จากนั้นจากหน้าต่างเพิ่มเครือข่าย ให้ดำเนินการดังนี้:
 - เลือก **เพิ่มเครือข่ายโดยใช้ TCP/IP แอดเดรสหรือชื่อโฮสต์** แล้วคลิกต่อไป
 - ในฟิลด์ “ชื่อโฮสต์หรือ IP แอดเดรส” ให้พิมพ์ IP แอดเดรสของเครือข่ายแล้วคลิก **ถัดไป**

หมายเหตุ:

 - ดู IP แอดเดรสของคอมพิวเตอร์บนหน้าจอหลักของเครือข่าย IP แอดเดรสจะเป็นตัวเลขสี่ชุดที่คั่นด้วยจุด เช่น 123.123.123.123
 - หากคุณกำลังใช้เซิร์ฟเวอร์หรือชื่อ ให้เปิดใช้งานชั่วคราวเพื่อโฮสต์เว็บเพจอย่างถูกต้อง
 - เลือก **ไดรเวอร์การพิมพ์** จากนั้นคลิก **ถัดไป**
 - เลือก **ใช้ไดรเวอร์การพิมพ์ที่ติดตั้งอยู่ในปัจจุบัน (แนะนำ)** แล้วคลิก **ถัดไป**
 - พิมพ์ชื่อเครือข่ายแล้วคลิก **ถัดไป**
 - เลือกตัวเลือกการใช้เครือข่ายพร้อมกัน จากนั้นคลิก **ถัดไป**
 - คลิก **เสร็จสิ้น**.

สำหรับผู้ใช้งาน Macintosh

- จากคอมพิวเตอร์ ให้เปิด **เครือข่ายและสแกนเนอร์**
- คลิก **+** แล้วเลือกเครือข่าย
- จากเมนูการใช้งาน ให้เลือก **ไดรเวอร์การพิมพ์**

หมายเหตุ:

- ในการใช้ไดรเวอร์การพิมพ์ของ Macintosh ให้เลือก **AirPrint** หรือ **Secure AirPrint**
- หากต้องการคุณสมบัติการพิมพ์ที่กำหนดเอง คุณต้องเลือกไดรเวอร์การพิมพ์ของผู้ผลิต ในการติดตั้งไดรเวอร์ โปรดดูที่ [“การติดตั้งซอฟต์แวร์เครือข่าย”](#) ในหน้า 10

- การเพิ่มเครือข่าย

การเชื่อมต่อเครือข่ายเข้ากับเครือข่าย Wi-Fi

ตรวจสอบให้แน่ใจว่า อะแดปเตอร์ที่ใช้งาน ถูกตั้งค่าเป็น อัตโนมัติ จากหน้าจอหลัก ให้แตะ **การตั้งค่า > เครือข่าย/พอร์ต > ภาพรวมเครือข่าย > อะแดปเตอร์ที่ใช้งานอยู่**

- จากหน้าจอหลัก ให้แตะ **การตั้งค่า > เครือข่าย/พอร์ต > ไร้สาย > ตั้งค่าบนแผงเครือข่าย > เลือกเครือข่าย**
- เลือกเครือข่าย Wi-Fi แล้วพิมพ์รหัสผ่านเครือข่าย

หมายเหตุ: สำหรับคอมพิวเตอร์ที่รองรับเครือข่าย Wi-Fi จะมีความจำเป็นสำหรับการตั้งค่าเครือข่าย Wi-Fi ปรากฏขึ้นในระหว่างการตั้งค่าเริ่มต้น

การกำหนดค่า Wi-Fi Direct

Wi-Fi Direct® เป็นเทคโนโลยีแบบ Peer-to-Peer ที่ใช้ Wi-Fi ซึ่งช่วยให้อุปกรณ์ไร้สายสามารถเชื่อมต่อโดยตรงกับเครือข่ายที่ใช้ Wi-Fi Direct โดยไม่ต้องใช้จุดเข้าใช้งาน (เราเตอร์แบบไร้สาย)

ตรวจสอบให้แน่ใจว่า อะแดปเตอร์ที่ใช้งาน ถูกตั้งค่าเป็น อัตโนมัติ จากหน้าจอหลัก ให้แตะ **การตั้งค่า > เครือข่าย/พอร์ต > ภาพรวมเครือข่าย > อะแดปเตอร์ที่ใช้งานอยู่**

- จากหน้าจอหลัก ให้แตะ **การตั้งค่า > เครือข่าย/พอร์ต > Wi-Fi Direct**
- กำหนดค่าการตั้งค่า

- เปิดใช้งาน Wi-Fi Direct**—ให้เครือข่ายสามารถเผยแพร่เครือข่าย Wi-Fi Direct ของเครือข่ายได้
- ชื่อ Wi-Fi Direct**—กำหนดชื่อให้กับเครือข่าย Wi-Fi Direct
- รหัสผ่าน Wi-Fi Direct**—กำหนดรหัสผ่านสำหรับการตรวจสอบการรักษาความปลอดภัยแบบไร้สายเมื่อใช้การเชื่อมต่อแบบ peer-to-peer
- แสดงรหัสผ่านในหน้าการตั้งค่า**—แสดงรหัสผ่านในหน้าการตั้งค่าเครือข่าย
- ยอมรับการร้องขอไม่กดโดยอัตโนมัติ**—ให้เครือข่ายยอมรับการร้องขอการเชื่อมต่อโดยอัตโนมัติ

หมายเหตุ: การยอมรับค่าขอปุ่มกดโดยอัตโนมัตินั้น ไม่ปลอดภัย

หมายเหตุ:

- ตามค่าเริ่มต้น จะไม่แสดงรหัสผ่านเครือข่าย Wi-Fi Direct บนส่วนแสดงผลเครือข่าย เพื่อแสดงรหัสผ่านให้ เปิดใช้งาน ไอคอนเปิดดูรหัสผ่าน ให้ไปที่หน้าจอหลักแล้วแตะ **การตั้งค่า > การรักษาความปลอดภัย > อื่นๆ > เปิดใช้งานมองเห็นรหัสผ่าน/รหัส PIN**
- คุณสามารถดูรหัสผ่านของเครือข่ายของ Wi-Fi Direct ได้โดยไม่ต้องแสดงบนหน้าจอเครือข่าย จากหน้าจอหลัก และที่ **การตั้งค่า > รายงาน > เครือข่าย > หน้าการตั้งค่าเครือข่าย**

การเชื่อมต่อคอมพิวเตอร์เข้ากับเครือข่าย

ก่อนเชื่อมต่อคอมพิวเตอร์ของคุณ โปรดตรวจสอบว่าได้มีการกำหนดค่า Wi-Fi Direct แล้ว โปรดดูข้อมูลเพิ่มเติมที่ [“การกำหนดค่า Wi-Fi Direct”](#) ในหน้า 11

สำหรับผู้ใช้งาน Windows

- เปิดโพลเดอร์เครือข่าย แล้วคลิก **เพิ่มเครือข่ายหรือสแกนเนอร์**
- คลิก **แสดงเครือข่าย Wi-Fi Direct** แล้วเลือกชื่อ Wi-Fi Direct ของเครือข่าย
- จากส่วนแสดงผลของเครือข่าย ให้จดบันทึกรหัส PIN 8 หลักของเครือข่ายไว้
- ป้อนรหัส PIN ในคอมพิวเตอร์

หมายเหตุ: หากยังไม่ได้ติดตั้งไดรเวอร์การพิมพ์ Windows จะดาวน์โหลดไดรเวอร์ที่เหมาะสม

สำหรับผู้ใช้งาน Macintosh

- คลิก ไอคอนไร้สายแล้วเลือกชื่อ Wi-Fi Direct ของเครือข่าย

หมายเหตุ: สตริง DIRECT-xy (ที่ x และ y เป็นอักขระแบบสุมสองตัว) จะเพิ่มไว้ก่อนชื่อ Wi-Fi Direct

- พิมพ์รหัสผ่าน Wi-Fi Direct

หมายเหตุ: สลับคอมพิวเตอร์ของคุณกลับไปยังเครือข่ายก่อนหน้าหลังจากยกเลิกการเชื่อมต่อจากเครือข่าย Wi-Fi Direct

การเชื่อมต่ออุปกรณ์มือถือกับเครือข่าย

ก่อนเชื่อมต่ออุปกรณ์มือถือของคุณ โปรดตรวจสอบว่าได้มีการกำหนดค่าลักษณะ Wi-Fi Direct แล้ว โปรดดูข้อมูลเพิ่มเติมที่ [“การกำหนดค่า Wi-Fi Direct”](#) ในหน้า 11

การเชื่อมต่อโดยใช้ Wi-Fi Direct

หมายเหตุ: สามารถใช้คำแนะนำเหล่านี้กับอุปกรณ์มือถือ Android เท่านั้น

- จากอุปกรณ์มือถือ ให้ไปที่เมนูการตั้งค่า
- เปิดใช้งาน **Wi-Fi** แล้วแตะ **Wi-Fi Direct**
- เลือกชื่อ Wi-Fi Direct ของเครือข่าย
- ยืนยันการเชื่อมต่อบนแผงควบคุมเครือข่าย

การเชื่อมต่อโดยใช้ Wi-Fi

- จากอุปกรณ์มือถือ ให้ไปที่เมนูการตั้งค่า
- แตะ **Wi-Fi** แล้วเลือกชื่อ Wi-Fi Direct ของเครือข่าย

หมายเหตุ: สตริง DIRECT-xy (ที่ x และ y เป็นอักขระแบบสุมสองตัว) จะเพิ่มไว้ก่อนชื่อ Wi-Fi Direct

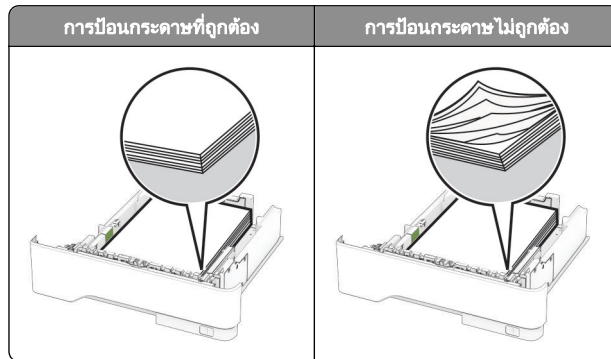
- ป้อนรหัสผ่าน Wi-Fi Direct

การแก้ไขกระดาษติด

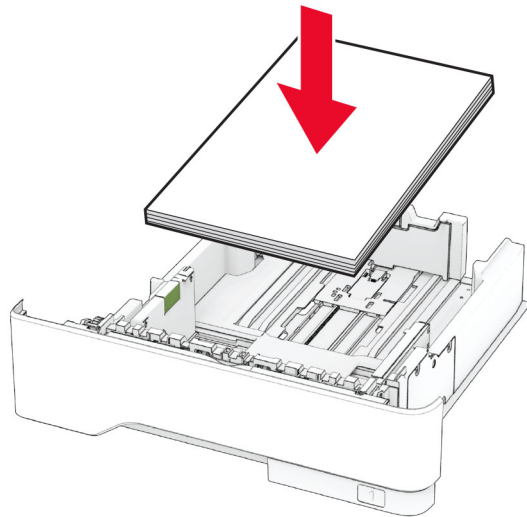
การหลีกเลี่ยงปัญหากระดาษติด

ป้อนกระดาษอย่างถูกต้อง

- ตรวจสอบให้แน่ใจว่ากระดาษวางราบอยู่ในถาด



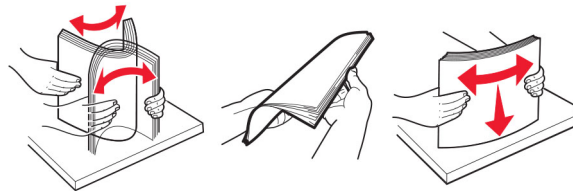
- อย่าใส่หรือถอดถาดขณะที่เครื่องพิมพ์กำลังพิมพ์
- อย่าป้อนกระดาษมากเกินไป ตรวจสอบว่าความสูงของปีกกระดาษอยู่ต่ำกว่าตัวแสดงระดับกระดาษสูงสุด
- อย่าเลื่อนกระดาษเข้าไปในถาด ป้อนกระดาษตามที่แสดงในภาพ



- ตรวจสอบให้แน่ใจว่าตัวนำกระดาษอยู่ในตำแหน่งที่ถูกต้อง และไม่ไดกดให้แน่นจนแน่นเกินไปกับกระดาษหรือซองจดหมาย
- ต้นถาดเข้าไปในเครื่องพิมพ์ให้แน่นหลังจากป้อนกระดาษ

ใช้กระดาษที่แนะนำ

- ใช้กระดาษหรือวัสดุพิมพ์ชนิดพิเศษที่แนะนำเท่านั้น
- อย่าป้อนกระดาษที่ยับ มีรอยพับ ชื้น งอหรือม้วนงอ
- งอ คลี่และจัดแนวขอบกระดาษก่อนป้อนกระดาษ

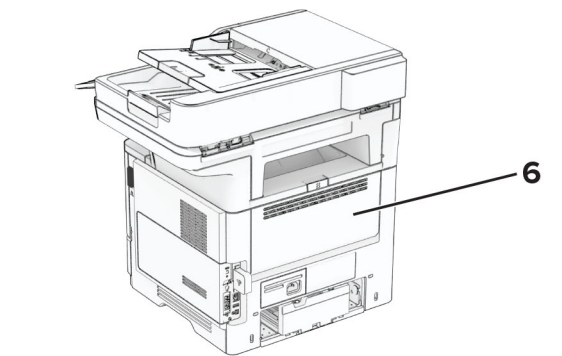
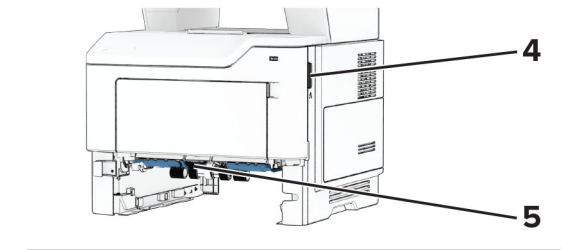
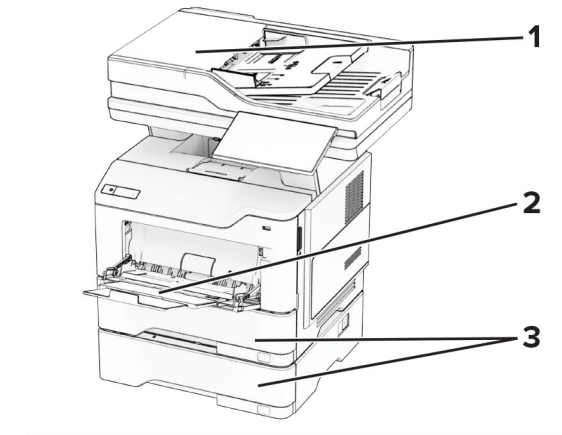


- ห้ามใช้กระดาษที่ถูกตัดหรือเล็มด้วยมือ
- อย่าป้อนกระดาษที่มีขนาด น้ำหนัก หรือประเภทมากกว่าหนึ่งชนิดเข้าไปในถาดเดียวกัน
- ตรวจสอบให้แน่ใจว่าตั้งค่าขนาดและประเภทกระดาษอย่างถูกต้องบนคอมพิวเตอร์หรือแผงควบคุมของเครื่องพิมพ์
- จัดเก็บกระดาษตามคำแนะนำของผู้ผลิต

การระบุตำแหน่งที่กระดาษติด

หมายเหตุ:

- เมื่อตั้งให้ ตัวช่วยเมื่อมีกระดาษติด เป็น เปิด เครื่องพิมพ์จะล้างหน้าว่าง หรือหน้าที่พิมพ์บางส่วนออกหลังจากที่นำกระดาษที่ติดออก ตรวจสอบงานพิมพ์ของคุณว่ามีหน้าว่างหรือไม่
- เมื่อตั้งให้ การกู้คืนกระดาษติด เป็น เปิด หรือ อัตโนมัติ เครื่องพิมพ์จะพิมพ์หน้าที่ยึดติดอีกครั้ง

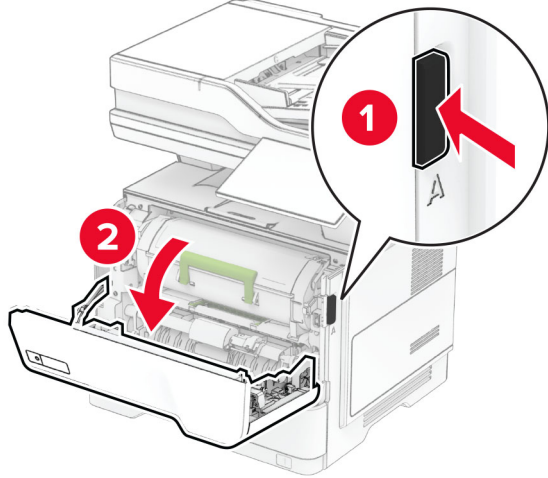


	ตำแหน่งที่กระดาษติด
1	ตัวป้อนเอกสารอัตโนมัติ
2	ตัวป้อนกระดาษขนานประเภทสูง
3	ถาด
4	ฝาปิด A

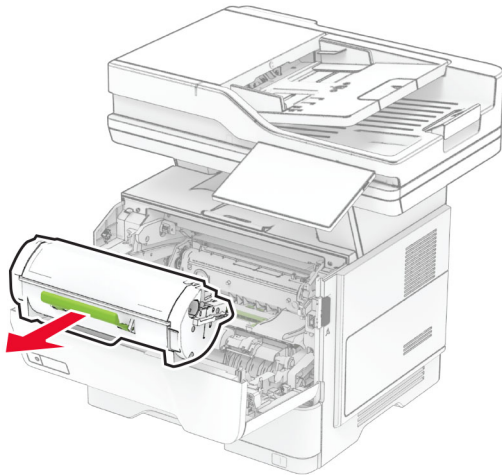
	ตำแหน่งที่กระดาษติด
5	อุปกรณ์สำหรับการพิมพ์สองด้าน
6	ฝาปิด B

กระดาษติดในฝา A

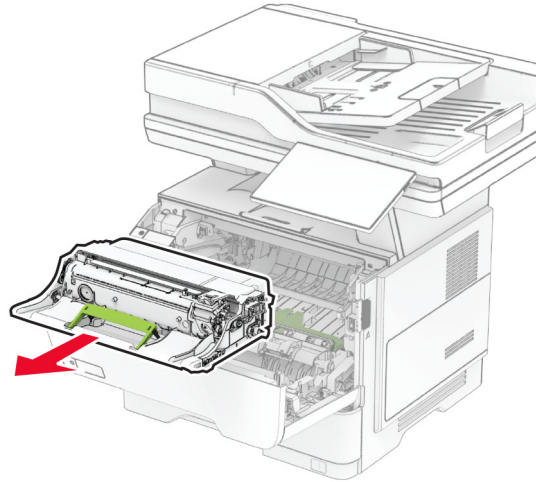
1 เปิดฝาปิด A



2 นำถลับหมึกออก

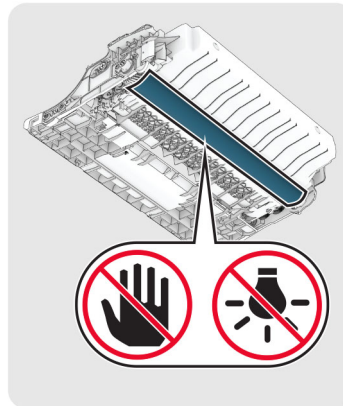


3 นำชุดสร้างภาพออก



คำเตือน—ความเสียหายที่สามารถเกิดขึ้นได้: อย่าให้ชุดสร้างภาพถูกแสงโดยตรงนานกว่า 10 นาที การรับแสงเป็นเวลานานอาจทำให้เกิดปัญหาคุณภาพการพิมพ์ได้

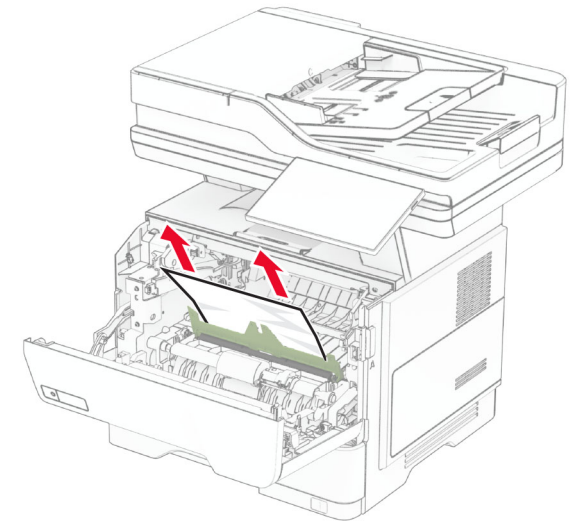
คำเตือน—ความเสียหายที่สามารถเกิดขึ้นได้: ห้ามสัมผัสกับลูกดรัมโพโตคอนดักเตอร์ การกระทำดังกล่าวอาจส่งผลต่อคุณภาพของงานพิมพ์ในอนาคต



4 นำกระดาษที่ติดออก

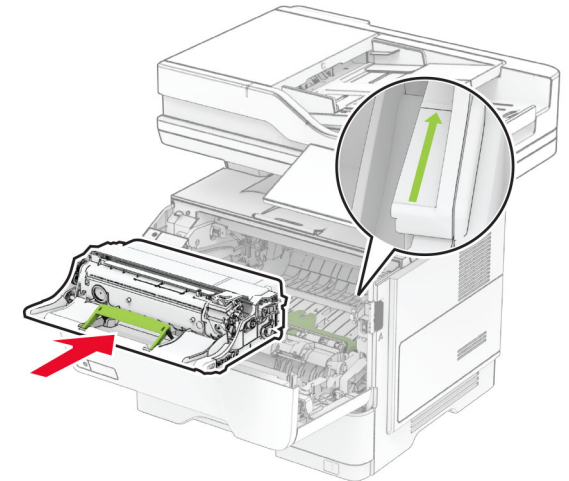
⚠️ ข้อควรระวัง—อันตรายจากการเหย็ง: ด้านในของเครื่องพิมพ์อาจร้อน เพื่อลดความเสี่ยงต่อการบาดเจ็บจากชิ้นส่วนที่ร้อน ควรปล่อยให้พื้นผิวเย็นลงก่อนสัมผัส

หมายเหตุ: ตรวจสอบให้แน่ใจว่าได้นำเศษกระดาษออกจนหมดแล้ว



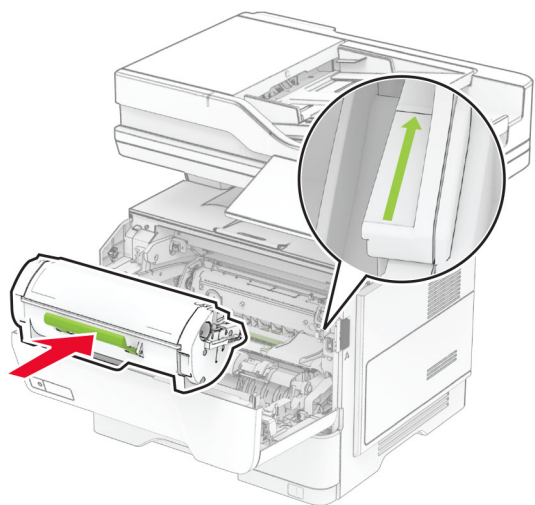
5 ใสชุดสร้างภาพ

หมายเหตุ: ใช้ลูกศรด้านในเครื่องพิมพ์เป็นตัวนำทาง



6 ใสถลับหมึก

หมายเหตุ: ใช้ลูกศรด้านในเครื่องพิมพ์เป็นตัวนำทาง

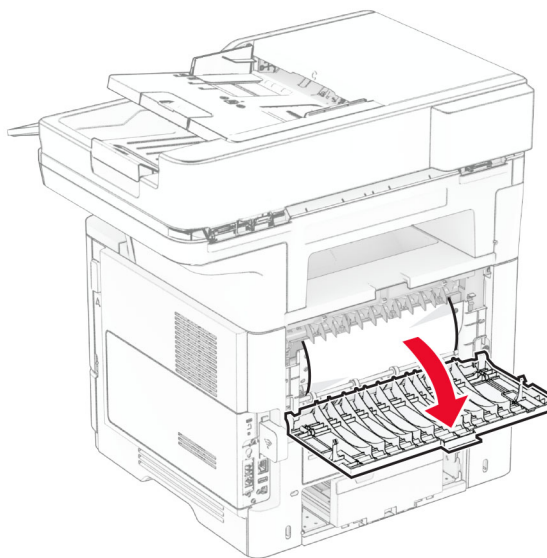


7 ปิดฝาปิด A

กระดาษติดในฝาปิด B

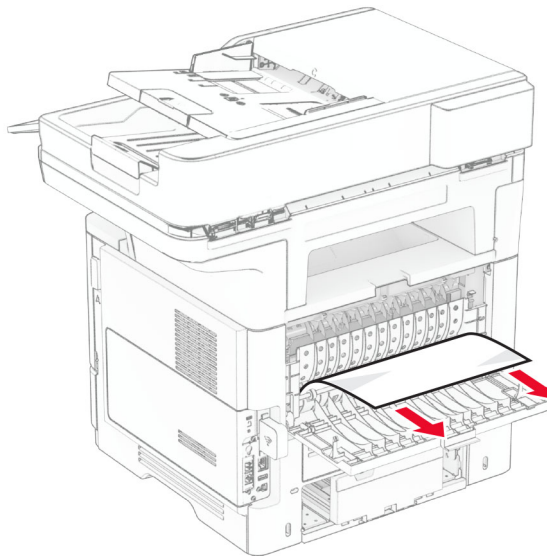
1 เปิดฝาปิด B

ข้อควรระวัง—อันตรายจากการเฉียด: ด้านในของเครื่องพิมพ์อาจร้อน เพื่อลดความเสี่ยงต่อการบาดเจ็บจากชิ้นส่วนที่ร้อน ควรปล่อยให้พื้นผิวเย็นลงก่อนสัมผัส



2 นำกระดาษที่ติดออก

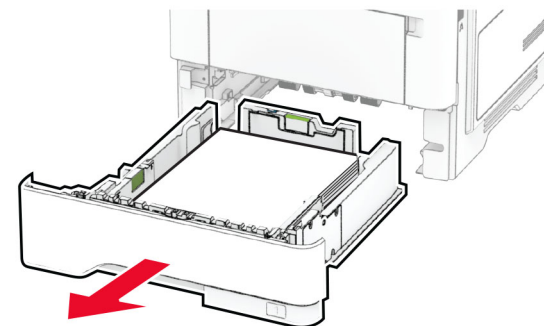
หมายเหตุ: ตรวจสอบให้แน่ใจว่าได้นำเศษกระดาษออกจนหมดแล้ว



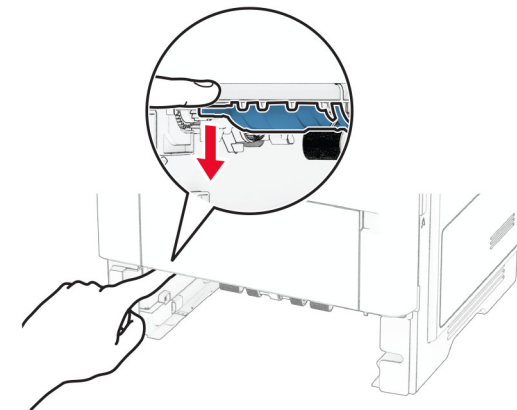
3 ปิดฝาปิด B

กระดาษติดขัดในอุปกรณ์สำหรับการพิมพ์สองด้าน

1 ถอดถาดออก

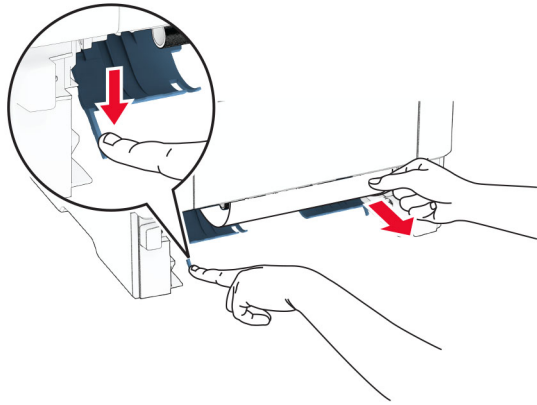


2 กดสลักอุปกรณ์สำหรับการพิมพ์สองด้านเพื่อเปิดอุปกรณ์สำหรับการพิมพ์สองด้าน



3 นำกระดาษที่ติดออก

หมายเหตุ: ตรวจสอบให้แน่ใจว่าได้นำเศษกระดาษออกจนหมดแล้ว

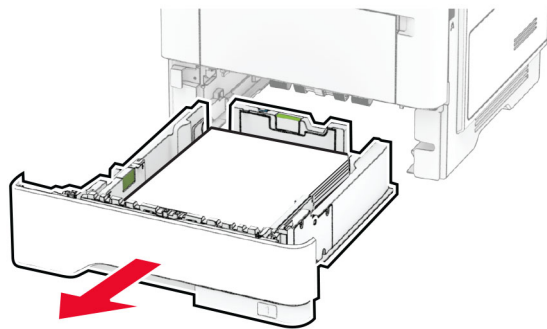


4 ใส่ถาดกระดาษ

กระดาษติดในถาด

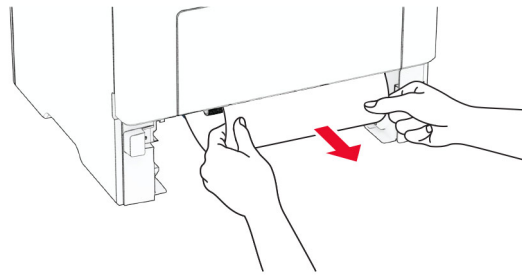
1 ถอดถาดออก

คำเตือน—ความเสียหายที่สามารถเกิดขึ้นได้: เพื่อป้องกันความเสียหายจากการคายประจุไฟฟ้าสถิต ให้สัมผัสสกรอบลโลหะของเครื่องพิมพ์ก่อนเข้าถึงหรือสัมผัสกับบริเวณภายในของเครื่องพิมพ์



2 นำกระดาษที่ติดออก

หมายเหตุ: ตรวจสอบให้แน่ใจว่าได้นำเศษกระดาษออกจนหมดแล้ว



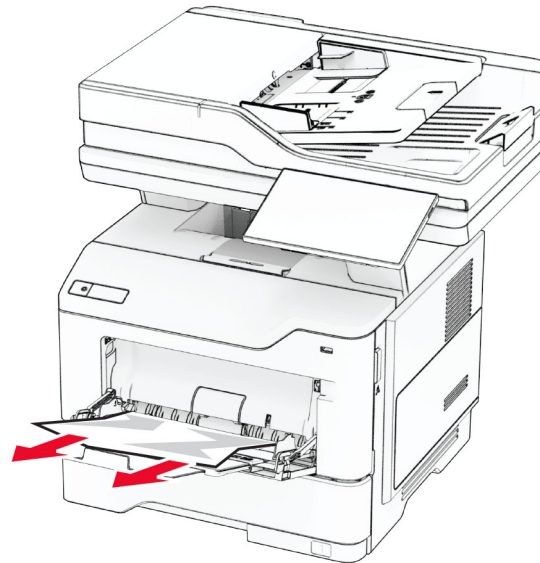
3 ใส่ถาดกระดาษ

กระดาษติดขัดในตัวป้อนกระดาษ อเนกประสงค์

1 นำกระดาษออกจากตัวป้อนกระดาษอเนกประสงค์

2 นำกระดาษที่ติดออก

หมายเหตุ: ตรวจสอบให้แน่ใจว่าได้นำเศษกระดาษออกจนหมดแล้ว



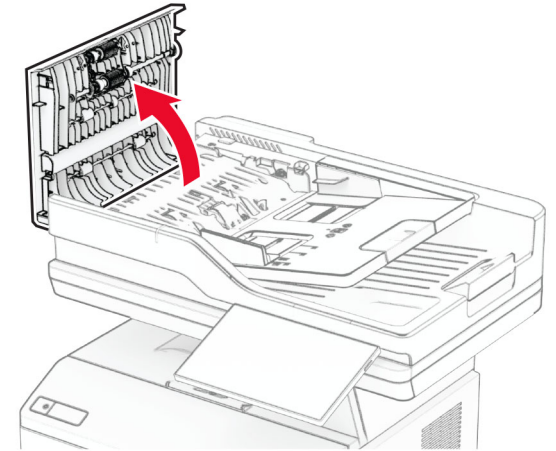
3 ป้อนกระดาษใหม่ แล้วปรับตัวนำกระดาษ

กระดาษติดในตัวป้อนเอกสารอัตโนมัติ

กระดาษติดภายใต้ฝาครอบด้านบนของ ADF

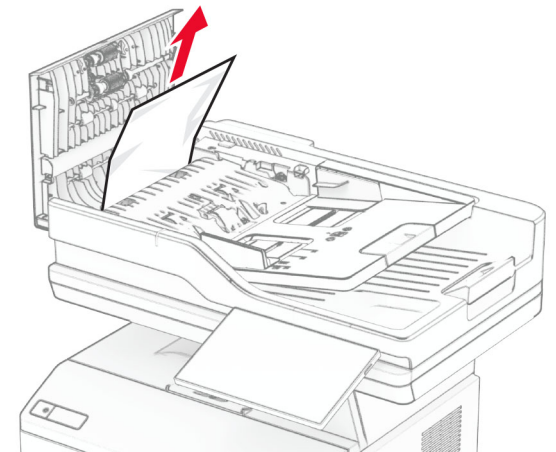
1 นำเอกสารต้นฉบับทั้งหมดออกจากถาด ADF

2 เปิดฝา C



3 นำกระดาษที่ติดออก

หมายเหตุ: ตรวจสอบให้แน่ใจว่าได้นำเศษกระดาษออกจนหมดแล้ว

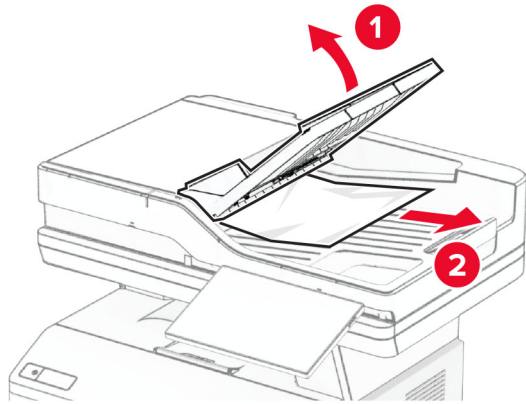


4 ปิดฝาปิด C

กระดาษติดภายใต้ที่รับกระดาษ ADF

- 1 นำเอกสารต้นฉบับทั้งหมดออกจากถาด ADF
- 2 ยกถาด ADF ขึ้น แล้วนำกระดาษที่ติดออก

หมายเหตุ: ตรวจสอบให้แน่ใจว่าได้นำเศษกระดาษออกจนหมดแล้ว



- 3 วางถาด ADF กลับเข้าที่